

Smlouva o realizaci projektu sdílení jízdních kol ve městě Písek

Smluvní strany:

Město Písek

Adresa: Velké náměstí 114, 397 19 Písek

IČO: 00249998

Zastoupené: Mgr. Evou Vanžurovou, starostkou

(Dále jen "objednatel")

a

nextbike Czech Republic s.r.o.

sídlem Libušina 526/101, Olomouc, 779 00

IČO: 07389108

Zastoupená: Ing. Petr Horký a Tomáš Karpov, jednatele společnosti

(Dále jen "dodavatel")

(Obě tyto strany budou dále označovány jako "smluvní strany")

1. Předmět smlouvy

1.1. Předmětem této smlouvy je realizace projektu sdílení jízdních kol zahrnující **100 jízdních kol** po dobu 16 měsíců na celém území města Písku, tj. na zastavěném i nezastavěném území města Písek (katastrální území Písek, Hradiště u Písku, Semice u Písku, Smrkovice a Nový Dvůr u Písku), dále poskytnutí dat a komplexní vyhodnocení o využití sdílení jízdních kol a jejich zpracování včetně doporučení a návrhu dalšího

postupu směřujícího k optimalizaci systému sdílených kol na území města Písek (dále jen „projekt“). Plnění předmětu smlouvy bude v souladu s Požadavky na zajištění služby, uvedenými v příloze č. 2 této smlouvy.

1.2. Rozdělení předmětu plnění veřejně zakázky:

- A) První část od 1. 5. 2021 do 30. 11. 2021.
- B) Zimní přestávka od 1.12.2021 do 28.2.2022, nebo pokud se obě strany nedohodnou jinak.
- C) Druhá část od 1.3. 2022 do 30. 11. 2022.

1.3. Počet sdílených kol a stanovišť:

Objednatel požaduje umístit nejméně 100 Jízdních kol na oficiálních stanovištích vydefinovaných před startem projektu. Možnost vypůjčení a vrácení kola v souvisle zastavěném území města Písek (Vnitřní Město, Budějovické Předměstí, Pražské Předměstí, Václavské Předměstí a Hradiště) včetně:

- připojených částí města (Semice, Smrkovice a Nový Dvůr),
- průmyslové zóny (území vymezené ulicemi Čížovská, Dobešická a St. Maliny),
- výletní restaurace U Sulana (Budějovické Předměstí, Sulanov č. p. 2403).

Tato stanoviště budou tvořit stávající, případně městem vytvořené plochy vhodné pro odstavení jízdního kola. Vybavení těchto ploch stojany na kola není nezbytnou podmínkou pro možnost odstavení sdílených jízdních kol. Dodavatel může na stanovené plochy po dohodě s objednatelem rozmístit také vlastní stojany v jednotném provedení. Design těchto stojanů včetně barvy povrchové úpravy je nutné předem odsouhlasit architektem města. Současně si objednatel vyhrazuje právo v průběhu poskytované služby sdílení kol upravovat počet jízdních kol na jednotlivých stanovištích (při zachování celkového počtu kol), případně polohu stanoviště upravit s ohledem na získaná data o průběhu sdílení kol s cílem optimalizovat systém sdílení kol na území města.

1.4. Specifikace sdílených jízdních kol

Sdílená jízdní kola budou v majetku dodavatele. Využívána budou kola městského typu nová nebo již použitá provozuschopná v jednotném specifickém designu (viz příloha č. 1). Vybavení kol a jejich provozování musí splňovat podmínky dle obecně závazných právních předpisů pro provozování jízdních kol na pozemních komunikacích, a to zejména zákona č. 56/2001 Sb., o podmínkách provozu vozidel na pozemních komunikacích, v platném znění, vyhlášky č. 341/2014 Sb., o schvalování technické způsobilosti a o technických podmínkách provozu vozidel na pozemních komunikacích, v platném znění a zákona č. 168/1999 Sb., o pojištění odpovědnosti za škodu způsobenou provozem vozidla a o změně některých souvisejících zákonů (zákona o pojištění odpovědnosti z provozu vozidla), v platném znění, včetně trvalého umístění povinné výbavy pro jízdu za snížené viditelnosti. Dále objednatel vyžaduje užití kol minimálně s třemi rychlostními převody, blatníky, s nastavitelným sedlem, nízkým nástupem a košíkem o rozměrech min. 20x20x30 cm. Jízdní kola musejí mít vlastní stojan umožňující stabilní odstavení jízdního kola na určené ploše, která nebude vybavena příslušným městským mobiliářem, případně stávající stojany na kola na určeném místě budou obsazeny jinými jízdními koly.

1.5. Monitoring provozu sdílených kol

V rámci provozu sdílení kol objednatel požaduje od dodavatele průběžné monitorování údajů o půjčování a trasování uskutečněných výpůjček, vyhodnocování těchto dat v pravidelných intervalech min. v intervalu 1x měsíčně a jejich archivaci minimálně po dobu 1 roku. Tato data budou po vyhodnocení dodavatele poskytnuty objednateli v elektronické podobě v běžně čitelném formátu (.pdf, .xls, .csv nebo .doc) s případným návrhem optimalizace systému sdílení kol tak, aby služba byla co nejefektivnější. Objednatel dále požaduje poskytnutí on-line přístupu do webové aplikace dodavatele, který objednateli umožní provádět kontrolu poskytování služby. Předaná data budou obsahovat minimálně informaci o celkovém počtu jízdních kol, výpůjček jízdních kol v jednotlivých dnech monitorovaného období, průměrný počet výpůjček na jedno jízdní kolo, lokální a časové údaje o odkládání jízdních kol.

1.6. Aplikace pro systém sdílení kol

Objednatel vyžaduje pro systém sdílení kol užití pro uživatele bezplatně dostupné mobilní aplikace funkční na běžných operačních systémech mobilních zařízení (Android, iOS). Požadována je vícejazyčná mobilní aplikace (min. čeština, angličtina). V rámci služby sdílení kol bude ze strany dodavatele zajištěna edukace uživatelů, jak systém sdílení kol využívat a jak se při užívání sdíleného kola chovat. Tento „návod“ pro uživatele bude součástí mobilní aplikace, případně bude uživatelům volně dostupný například na webových stránkách poskytovatele. Mobilní aplikace musí dále umožňovat:

- nalezení jízdních kol na vyčleněném území pomocí mapového podkladu,
- možnost zaplatit (rezervovat) jízdní kolo uživatelem,
- možnost vypůjčit si jízdní kolo uživatelem,
- možnost nahlášení závady uživatelem,
- zobrazení kontaktních údajů uživatelské podpory,
- zobrazení informací o tarifu (ceně služby) a tarifních podmínkách.

1.7. Optimalizace každodenního provozu sdílených kol

Ve vhodnou dobu, aby byl co nejméně narušen systém sdílení kol ve městě, bude dodavatele zajišťovat na kolech pravidelný servis k zajištění odpovídající funkčnosti jízdních kol. Dále je dodavatele povinen zajistit odstraňování závad zjištěných na základě vlastního zjištění (kontroly minimálně 1x týdně) nebo upozornění uživatele jízdního kola, případně města. Zjištěné či oznámené závady je dodavatele povinen odstraňovat v přiměřené době od zjištění či nahlášení závady, a to v řádu dnů (max. 72 hodin). K zajištění servisu a oprav jízdních kol si dodavatel zajistí vhodné prostory. Dodavatel je povinen zajistit na jednotlivých oficiálních stanovištích pravidelnou optimalizaci počtu jízdních kol jejich přemístováním a doplňováním včetně redistribuce kol v případě stagnace kola na stanovišti po dobu delší než 72 hodin. Objednatel požaduje, aby v případě ztráty nebo zničení v průběhu sdílení kol, byla tato kola poskytovatelem nahrazena, a byl tak na území města stabilně zachován počet minimálně 90% provozuschopných sdílených jízdních kol. Náklady na

optimalizaci každodenního provozu sdílení kol ve městě Písek budou provozními náklady dodavatele a nebudou samostatně specifikovány v nabídce.

1.8. Zpoplatnění provozu sdílených kol

Dodavatele je oprávněn požadovat po uživatelích za užití sdílených jízdních kol poplatků s podmínkou, že nejméně prvních 15 minut užívání jízdního kola bude pro konečného uživatele bezplatné. Na finančním pokrytí bezplatného provozu se bude úhradou paušální částky dle čl. 2 podílet objednatel. Dodavatel je povinen o podpoře bezplatného provozu sdílených kol ze strany objednatele vhodným způsobem informovat uživatele, a to minimálně na části reklamních ploch umístěných přímo na jízdním kole a v mobilní aplikaci. Cena za zapůjčení jízdního kola za každých dalších 30 minut je pro koncového uživatele stanovena v závislosti na ceně jednotlivého jízdného MHD Písek zakoupeného ve vozidle, viz příloha č. 3. Za odstavení jízdního kola mimo určené stanoviště bude koncovému uživateli vyměřena sankce, za opakované odstavení kola mimo určené stanoviště bude koncovému uživateli zablokován přístup ke službě. Jízdné a sankce vybrané od koncových uživatelů jsou příjmem dodavatele.

2. Odměna

2.1. Objednatel se zavazuje zaplatit dodavateli za kompletní realizaci projektu částku ve výši 1 674 000 Kč + DPH (slovy: jedenmilionšestsetšedesátčtyřtisíc korun), na účet společnosti nextbike Czech Republic s.r.o. vedený u Raiffeisenbank, a. s., č. ú.: 1896205002/5500, a to v 16 měsíčních splátkách 104 625 Kč + DPH, na základě měsíčních faktur vystavených vždy na konci kalendářního měsíce, se splatností 30 dní. Cena služby nesmí v celkovém součtu za stanovené období provozu sdílených kol přesáhnout souhrnnou cenu služby dle nabídky (výjimku tvoří pouze objednatelům uznané vícepráce a služby, které poskytovatel při nacenění služby nemohl předpokládat).

2.2. Smluvní strany shodně prohlašují, že cena sjednaná v čl. 2.1. této smlouvy je cenou obvyklou ve smyslu ust. § 2999 zákona č. 89/2012 Sb., občanský zákoník.

2.3. Každý daňový doklad (faktura) bude obsahovat ID zakázky (tj. systémové číslo zakázky na profilu zadavatele) a účelový znak 99104.

2.4. Objednatel může od faktury dodavatele odečíst své splatné pohledávky za dodavatelem, které vzniknou v souvislosti s plněním podle této veřejné zakázky.

3. Práva a povinnosti objednatele

3.1. Objednatel se zavazuje během trvání této smlouvy poskytnout nezbytnou součinnost pro bezproblémovou realizaci projektu.

3.2. Objednatel neodpovídá za ztrátu nebo zničení dodaných jízdních kol, ani za jejich technický stav, jakož ani za škody vzniklé z jejich provozu na pozemních komunikacích i mimo ně.

3.3 Objednatel během trvání této smlouvy zajistí:

3.3.1. Zajištění a povolení přístupu ke všem stanicím servisními vozidly po celou dobu dne (24 hodin denně).

3.3.2. Povolení zobrazovat logo nextbike či dalších potencionálních sponzorů na všech kolech ve veřejném prostoru na území města Písek.

3.3.3. Poskytnutí dodavateli výlučných práv na dodávku a provozování sdílených kol v Písku po celou dobu trvání projektu.

4. Práva a povinnosti společnosti dodavatele

4.1. Dodavatel je povinen umístit 100 jízdních kol na území Písku nejpozději do zahájení projektu, tj. do 1.5.2021 a ponechat je na tomto území po celou dobu realizace projektu, tj. do 30.11.2022 s výjimkou zimní přestávky od 1.12.2021 do 28.2.2022.

4.2. Dodavatel se zavazuje, že služby budou poskytovány náležitě vyškoleným personálem s přiměřenou péčí a náležitými dovednostmi.

4.3. Dodavatel zaručuje podporu zákaznické linky v českém a anglickém jazyce, servisní tým a rebalancování kol v pracovní dny od 9:00 – 17:00.

4.4. Dodavatel je povinen nejpozději do 10 dnů ode dne ukončení projektu odstranit veškerá jízdní kola instalovaná v rámci projektu, pokud nedojde k uzavření odlišné dohody mezi smluvními stranami.

4.5. Dodavatel prohlašuje, že má uzavřené pojištění odpovědnosti za škodu způsobenou při provozování sdílených jízdních kol (min. výše 2 000 000 Kč) a na vyžádání poskytne objednateli písemné potvrzení pojišťovny.

4.6. Dodavatel se zavazuje, že pro umístění stanic se stojany, případně pro umístění dalších virtuálních stanic k parkování kol, bude mít s vlastníkem pozemku řádně uzavřené smlouvy o výpůjčce, případně o nájmu pozemku či bude mít jiným způsobem smluvně ošetřeno užívání takových pozemků.

4.7. Dodavatel se zavazuje zajistit dodržování pracovněprávních předpisů, zejména zákona č. 262/2006 Sb., zákoník práce, ve znění pozdějších předpisů, zákona č. 435/2004 Sb., o zaměstnanosti, ve znění pozdějších předpisů, a to vůči všem osobám, které se na plnění zakázky podílejí.

5. Vlastnictví a riziko

4.1. Dodavatel ve svých všeobecných obchodních podmínkách upozorňuje uživatele jízdních kol, že přebírají veškerá rizika spojená s užíváním systému.

6. Trvání smlouvy

6.1. Smlouva se sjednává na dobu určitou, a to na dobu od 1.5.2021 do 30.11.2021 a od 1.3.2022 do 30.11.2022, to je 16 kalendářních měsíců. Zimní přestávka, kdy nebude probíhat plnění předmětu smlouvy, bude od 1.12.2021 do 28.2.2022.

6.2. Smlouva může být ukončena odstoupením objednatele od smlouvy v případě, že dodavatel neposkytne objednateli jakoukoli službu dle smlouvy nebo její součást ve sjednaném termínu, kvalitě či množství.

6.3. Smlouva může být ukončena písemnou výpovědí kterékoliv ze smluvních stran; výpovědní lhůta činí 30 kalendářních dnů od doručení výpovědi druhé smluvní straně.

7. Smluvní pokuty

7.1. V případě nedostupnosti poskytované služby dle této smlouvy vzniká objednateli nárok na smluvní pokutu ve výši 5 000 Kč za každý započatý den nedostupnosti služby.

7.2. Za jakékoliv další porušení smluvních podmínek vzniká objednateli nárok na smluvní pokutu ve výši 3 000,- Kč za každý započatý den prodlení a jednotlivý případ porušení.

8. Závěrečná ujednání

8.1. Tuto smlouvu lze měnit pouze písemnými číslovanými dodatky podepsanými zástupci obou smluvních stran.

8.2. Tato smlouva je sepsána ve 4 vyhotoveních, z nich každá smluvní strana obdrží po dvou výtiscích.

8.3. Uzavření smlouvy schválila v souladu s § 102 odst. 3 zákona č. 128/2000 Sb., o obcích (obecní zřízení), ve znění pozdějších předpisů Rada města Písek dne 12. 4. 2021 usnesením č. 213/21. Toto prohlášení se činí v souladu s § 41 zákona č. 128/2000 Sb., o obcích, (obecní zřízení), ve znění pozdějších předpisů a považuje se za doložku potvrzující splnění tohoto zákona.

8.4. Bude-li jakékoliv ujednání této smlouvy shledáno neplatným, neúčinným nebo neúplným, nebude tím dotčena platnost nebo účinnost ostatních ujednání této smlouvy. Smluvní strany se v takovém případě zavazují dodatkem k této smlouvě nahradit neplatné nebo neúčinné ujednání takovou smluvní úpravou, která bude v maximální možné míře odpovídat účelu této smlouvy, jejímu záměru a platným právním předpisům.

8.5. Tato smlouva, jakož i všechny právní vztahy z ní vzniklé nebo s ní související, se řídí českým právem.

8.6. Tato smlouva nabývá platnosti dnem podpisu oběma smluvními stranami a účinnosti nejdříve dnem uveřejnění v registru smluv v souladu se zákonem

č. 340/2015 Sb., o zvláštních podmínkách účinnosti některých smluv, uveřejňování těchto smluv a o registru smluv, v platném znění.

8.7. Smluvní strany prohlašují, že smlouva byla uzavřena svobodně, vážně a srozumitelně, bez nátlaku, a nikoliv za nápadně nevýhodných podmínek, a na důkaz toho připojují níže své podpisy.

V Písku dne 22.4.2021

V Olomouci dne 16.4.2021

.....

Město Písek

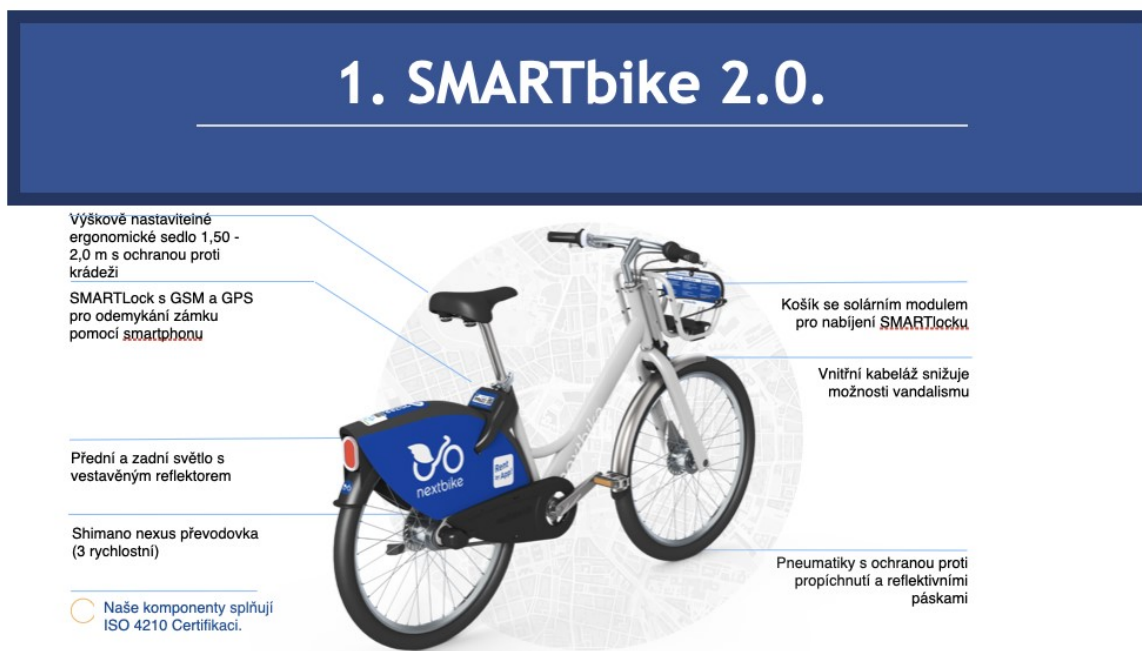
Mgr. Eva Vanžurová, starostka

.....

nextbike Czech Republic s.r.o

Tomáš Karpov Msc., jednatel

Ing. Petr Horký, jednatel



Příloha 2. – Požadavky na zajištění služby

Požadavky na zajištění služby provozu sdílených kol na území města Písek:

1. Možnost používat vypůjčené jízdní kolo na celém území města Písku, tj. na zastavěném i nezastavěném území města Písek (katastrální území Písek, Hradiště u Písku, Semice u Písku, Smrkovice a Nový Dvůr u Písku).
2. Možnost vypůjčení a vrácení kola v souvisle zastavěném území města Písek (Vnitřní Město, Budějovické Předměstí, Pražské Předměstí, Václavské Předměstí a Hradiště) včetně:
 - připojených částí města (Semice, Smrkovice a Nový Dvůr),
 - průmyslové zóny (území vymezené ulicemi Čížovská, Dobešická a St. Maliny),
 - výletní restaurace U Sulana (Budějovické Předměstí, Sulanov č. p. 2403).
3. Minimální v jeden okamžik garantovaný počet 100 provozuschopných jízdních kol k pokrytí celého souvisle zastavěného území města Písek – viz bod 2.
4. Možnost vypůjčení a vrácení kola výhradně jen na k tomu určeném místě (stanici).

Stanice může být

- fyzická = cyklostojan nebo jiné obdobné k tomu určené zařízení, schválené dotčenými orgány, dodané a spravované provozovatelem služby (souhrnně jen „cyklostojan“), nebo
- virtuální = bod nebo oblast, kde SW umožní bezsankční započítání a ukončení jízdy.

Umístění stanic navrhne provozovatel služby a podléhá schválení objednatele; objednatel si vyhrazuje právo požadovat umístění stanice i mimo místa navržená provozovatelem. Návrh možného umístění stanic v Městské památkové zóně a jejím ochranném pásmu – viz mapa v příloze. Hranice MPZ + OP – viz mapa v příloze.

5. Vybavení jízdních kol musí odpovídat minimální povinné výbavě pro provoz jízdních kol na pozemních komunikacích ve smyslu vyhlášky č. 341/2014 Sb., o schvalování technické

způsobilosti a o technických podmínkách provozu vozidel na pozemních komunikacích, v platném znění, včetně trvalého umístění povinné výbavy pro jízdu za snížené viditelnosti, geometrie rámu unisex (nízký či snížený rám) , všechna jízdní kola vybavena sedlem s jednoduše stavitelnou výškou, převodníkem s minimálně 3 převody a dále košíkem na řídítkách nebo na nosiči nad zadním kolem.

6. Zajištění kvality služby:
 - každodenní dohled a servis kol tak, aby bylo zajištěno, že z celkového počtu jízdních kol bude v každém okamžiku minimálně 90% provozuschopných;
 - redistribuce kol v případě stagnace kola na stanovišti po dobu delší než 72 hodin;
 - oprava nebo nasazení náhradního jízdního kola v případě jeho poruchy při současném zachování nejméně 90% provozuschopných kol v systému;
 - zajištění uživatelské podpory minimálně v pracovní dny po dobu 8 hodin.
7. Technické zabezpečení sběru provozních dat pro možnost analýzy s respektováním platné legislativy ve smyslu ochrany osobních údajů uživatelů. Záznam přepravních dat a jejich statistické vyhodnocení provozu jízdních kol sdílené s městem Písek jako objednavatelem služby nejméně v měsíčních intervalech. Předaná data budou majetkem města Písek. Data budou obsahovat nejméně informaci o času začátku jízdy, o času ukončení jízdy, identifikace místa zapůjčení a vrácení jízdního kola (GPS nebo jiné dohodnuté alfanumerické označení stanice nebo zařízení), identifikátor jízdního kola, identifikátor uživatele, a to pro každou jízdu. Formát souboru pro přenos dat CSV.
8. Statistická data doplněná o komplexní vyhodnocení využití služby po ukončení provozu v každém kalendářním roce minimálně v rozsahu dat uvedených v „Analýze provozu Rekol v Písku v období od 1.7.2019 do 21.11.2019“.
9. Poskytnutí on-line přístupu objednateli do webové aplikace provozovatele, který objednateli umožní provádět kontrolu poskytování služby; nejméně umožní zobrazit informace o počtu kol v provozu (aktuálně i zpětně po celou dobu trvání smlouvy, s přesností jednoho dne).
10. Provoz sdílených jízdních kol bude podpořen mobilní aplikací pro uživatele, která umožňuje minimálně:
 - nalezení jízdních kol na vyčleněném území pomocí mapového podkladu,
 - nalezení informace o vybraném jízdním kole (existence převodů, vybavení jízdního kola, stav jízdního kola a podobně),
 - možnost zaplatit (rezervovat) jízdní kolo uživatelem,
 - možnost vypůjčit si jízdní kolo uživatelem,
 - možnost nahlášení závady uživatelem,
 - zobrazení kontaktních údajů uživatelské podpory,
 - zobrazení informací o tarifu (ceně služby) a tarifních podmínkách.
11. Ostatní podmínky
 - zadavatel souhlasí s možností využít jízdní kola jako nosič reklamy či zahrnout jízdní kola na území Písku do reklamní kampaně z důvodu snížení celkové ceny služby pro objednavatele,
 - cena za zapůjčení jízdního kola na 30 minut je pro koncového uživatele stanovena v závislosti na ceně jednotlivého jízdného MHD Písek zakoupeného ve vozidle (ke dni vyhlášení výzvy činí jednotlivé jízdné zakoupené ve vozidle MHD Písek 16 Kč),
 - za odstavení jízdního kola mimo určené stanoviště bude koncovému uživateli vyměřena sankce, za opakované odstavení kola mimo určené stanoviště bude koncovému uživateli zablokován přístup ke službě,
 - jízdné a sankce vybrané od koncových uživatelů jsou příjmem provozovatele.

Příloha 3. Ceník

Prvních 15 minut jízdy	CZK 0
Každých dalších 30 minut jízdy	CZK 16
Max. 24 hodin	CZK 150
Pokuta za odstavení kola mimo oficiální stanoviště	CZK 250