

Smlouva o dílo
č. j. KRPB-8128-20/ČJ-2021-0600VZ

Čl. I.
Smluvní strany

Objednatel:

Česká republika – Krajské ředitelství policie Jihomoravského kraje

sídlo: Kounicova 24, 611 32 Brno

zastoupená:

IČO:

DIČ:

bankovní spojení:

číslo účtu:

kontaktní osoba:

e-mail:



na straně jedné (dále jen „objednatel“)

Zhotovitel:

Obchodní firma: **JAPEZ, spol. s.r.o.**

sídlo: Jiřího z Poděbrad 858, 664 62 Hrušovany u Brna

zastoupená:

IČO:

DIČ:

bankovní spojení:

číslo účtu:

zapsaná v OR vedeném u KS v Brně, oddíl C, vložka 10055

kontaktní osoba:

e-mail:



na straně druhé (dále jen „zhotovitel“)

uzavírají ve smyslu ustanovení § 2586 a násl. zákona č. 89/2012 Sb., Občanského zákoníku,
v platném znění, tuto

smlouvu o dílo

Čl. II.

2.1. Předmět plnění:

Předmětem plnění je realizace st. akce „ **KŘP JmK – Brno, Příční ul. – stavební úprava**“ (dále jen „dílo“).

Dílo bude provedeno v rozsahu stanoveném projektovou dokumentací zpracovanou firmou NASKOK atelier s.r.o., Masná 229/34, 602 00 Brno, z října 2020.

Součástí předmětu plnění (díla) je:

- a. veškerá dodavatelská a inženýrská činnost,
- b. provedení stavebních, zámečnických, slaboproudých, silnoproudých prací a dodávek včetně montáží v rozsahu projektové dokumentace pro provedení stavby a výkazu výměr při dodržení a splnění podmínek uvedených v zadávací dokumentaci a v souladu s Občanským zákoníkem,
- c. návrh provozních řádů technických zařízení a dodání všech dokladů o zkouškách, revizích, atestů a provozních návodů a předpisů v českém jazyce,
- d. dodávka bude realizována při splnění všeobecných dodacích podmínek ve smyslu Občanského zákoníku,
- e. zajištění veškerých prací, demontáže, odvozu a recyklace, příp. likvidace odpadu včetně uhrazení případných správních poplatků, při dodržení vyjádření orgánů státní správy a zajištění vyjádření souvisejících s uvedenou realizací díla.

Digitální podoba dokumentace skutečného provedení díla bude zpracována v rozsahu dle vyhlášky č. 499/2006 Sb. o dokumentaci staveb, v platném znění, ve formátech:

Výkresová část (CAD):

- může být dodána variantně ve formátech vektorové CAD grafiky DGN (Bentley Micro Station), DWG (AutoCAD Graphics Autodesk),
- veškeré výkresy nutno dodat také v rastrovém formátu PDF.

Technická zpráva:

- dodat ve formátech DOC (Microsoft Word) a PDF (Adobe Acrobat).

2.2 Zhotovitel prohlašuje, že se seznámil s místem realizace díla v rozsahu, který je určen projektovou dokumentací pro provedení stavby a s veškerými technickými, kvalitativní a jinými podmínkami potřebnými k realizaci díla a ke zpracování cenové nabídky.

2.3. Zhotovitel rovněž prohlašuje, že disponuje takovými kapacitami a odbornými znalostmi, které jsou k provedení díla nezbytné, a že je schopen dílo v tomto rozsahu zhotovit.

2.4. Dodávka bude realizována při splnění všeobecných dodacích podmínek ve smyslu ustanovení § 2079 a násl. zákona č. 89/2012 Sb., občanský zákoník (dále jen „Občanský zákoník“).

Čl. III. **Místo a doba plnění**

3.1. Doba plnění:

Zahájení: **04/2021**, konkrétní termín zahájení prací bude zapsán do stavebního deníku.

Ukončení: **do 15. 6. 2021**

S ohledem na průběh zadávacího řízení – neposkytnutí součinnosti ze strany vybraného dodavatele (1. v pořadí dle hodnocení nabídek) při podpisu smlouvy, a s tím spojenou časovou prodlevou termínu zahájení prací, se objednatel vzhledem k výše uvedenému rozhodl přiměřeně prodloužit termín ukončení plnění.

Lhůta provádění prací může být přiměřeně prodloužena, jestliže přerušení prací bylo zaviněno vyšší mocí nebo jinými okolnostmi nezaviněnými zhotovitelem (průmyslové a přírodní pohromy, nevyhovující klimatické podmínky), ale zhotovitel je povinen prokazatelně vykonávat vše, aby nastalé vlivy eliminoval.

3.2. Místo plnění: Krajské ředitelství policie Jihomoravského kraje, Příční 31, 602 00 Brno.

3.3. Pokud pro řádné provádění prací existují překážky, oznámí tyto zhotovitel písemně objednateli.

Čl. IV. **Cena**

4.1. Cena za vymezený předmět plnění je stanovena dohodou smluvních stran dle § 2 zákona č. 526/1990 Sb., o cenách, v platném znění, a dle cenové nabídky zhotovitele (viz příloha č. 1 této smlouvy) činí:

Celková cena: bez DPH 595 000,-- Kč,
včetně DPH 719 950,-- Kč

slovy: sedmsetdevatenácttisícdevětsetpadesátkorunčeských.
DPH činí 21%.

Celková cena je cenou nejvýše přípustnou a lze ji překročit jen za podmínek stanovených touto smlouvou nebo zákonem.

4.2. Veškeré práce a dodávky (viz Předmět plnění) budou provedeny a dodány výhradně pro potřeby výkonu státní správy, a proto nespadají do kategorie přenesené daňové povinnosti podle § 92 e) zákona č. 235/2004 Sb., o dani z přidané hodnoty, ve znění pozdějších předpisů.

4.3. Nabídková cena na předmět plnění zahrnuje i související náklady, které bude nutné vynaložit či dodat na úplné dokončení díla bez vad a nedodělků. Zejména se jedná o náklady: na zařízení staveniště, náklady na odvoz odpadů vč. využitelného odpadu a recyklaci, příp. likvidaci odpadů (zhotovitel je povinen stavební a demoliční odpady předat k recyklaci, není-li to možné k likvidaci), náklady na zhotovování, výrobu, obstarání, přepravu věcí, zařízení, materiálů, dodávek, náklady, pojištění, daně, cla, poplatky, náklady na provádění všech příslušných a normami, vyhláškami stanovených zkoušek materiálů, dílů a předávacích zkoušek, uvedení zařízení do provozu včetně školení pracovníků zadavatele, náklady na ubytování, stravné a dopravu pracovníků, náklady na provedení výrobních výkresů a jakékoli další výdaje potřebné pro realizaci zakázky a její dokončení.

Pokud nejsou tyto náklady uvedeny samostatně, budou oceněny v rámci agregovaných položek, příslušných pro jednotlivé práce, a jejich úhrada bude zahrnuta v rámci úhrad příslušných prací.

4.4. Veškeré vícepráce, méněpráce, změny a doplňky nebo rozšíření, které nebyly uvedeny v soupisu požadovaných prací, musí být před jejich realizací písemně odsouhlaseny objednatelem a projektantem vč. jejich ocenění. Zhotovitel je povinen je ocenit podle cen použitých pro návrh ceny díla a předložit formou návrhu dodatku ke smlouvě. Teprve po jeho odsouhlasení může být zahájena realizace těchto změn. Pokud zhotovitel nedodrží tento postup, má se za to, že práce a dodávky jím realizované byly v předmětu díla a jeho ceně obsaženy.

Čl. V.

Platební podmínky, fakturace

5.1. Fakturování bude provedeno zpětně za kalendářní měsíc formou samostatných dílčích daňových dokladů a konečným daňovým dokladem vystavených zhotovitelem, které budou předloženy objednateli **nejpozději do 5 pracovních dnů následujícího měsíce**. Přílohou každého daňového dokladu bude zjišťovací protokol o provedených stavebních a montážních pracích a dodávek včetně odsouhlaseného soupisu provedených prací a dodávek oprávněnou osobou objednatele.

5.2. Objednatel **uhradí** daňové doklady zhotoviteli **nejpozději do 30 dnů po jejich doručení**. Objednatel není v prodlení, uhradí-li daňové doklady do 30 dnů po jejich doručení, i když po termínu, který je na daňovém dokladu uveden jako den splatnosti.

5.3. V případě výskytu drobných vad a nedodělků, uhradí objednatel zhotoviteli daňové doklady za provedené práce max. do výše 90% sjednané ceny, zbývající část, tj. 10% ze sjednané ceny díla činí pozastávka a objednatel ji uhradí po odstranění příp. vad a nedodělků, a to do 30 dnů od doručení.

5.4 Objednatel **vyspecifikovaný movitý majetek uvedený v položkovém rozpočtu** bude **uhrazen** na základě zhotovitelem **samostatně** vystaveného daňového dokladu, **odsouhlaseného zástupcem objednatele pro věci technické** na vystaveném zjišťovacím protokolu o provedených stavebních a montážních pracích **se splatností do 30 dnů** od jeho doručení.

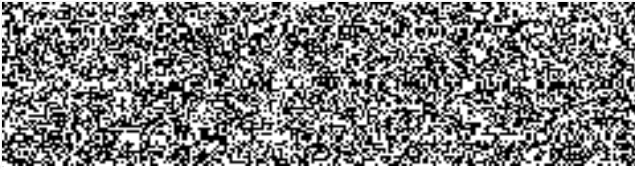
5.5. Všechny daňové doklady musí obsahovat zákonem předepsané údaje, tj. označení daňového dokladu a jeho číslo, firmu (obchodní jméno) a sídlo zhotovitele a objednatele, jejich identifikační čísla, údaj o zápisu v obchodním rejstříku (nebo jiné evidenci, včetně spisové značky), předmět plnění, číslo jednacích této smlouvy o dílo, cenu díla k úhradě.

Konečný daňový doklad kromě zákonem předepsaných údajů musí obsahovat:

- a) výslovně název „konečný daňový doklad“,
- b) celkovou sjednanou cenu bez DPH a včetně DPH,
- c) soupis všech předchozích uhrazených daňových dokladů, rozčleněných na cenu bez DPH a vč. DPH
- d) částku zbývající k úhradě.

5.6. Zhotovitel je povinen daňový doklad ve dvou výtiscích zaslat na níže uvedenou adresu objednatele:

Krajské ředitelství policie Jihomoravského kraje



nebo elektronicky na e-mail objednatele [redacted] z předem dohodnutého e-mailu zhotovitele [redacted]

5.7. Elektronické faktury vystavené zhotovitelem ve strukturovaném datovém formátu (ISDOC/ISDOCX, CII, UBL) dle evropského standardu ve smyslu ustanovení § 221 zákona č. 134/2016 Sb., o zadávání veřejných zakázek, v platném znění, lze zasílat pouze na e-mailovou adresu centrální podatelny zadavatele: [redacted]

5.8. Objednatel neposkytuje jakékoliv formy zálohových plateb.

5.9. Jestliže je zhotovitel dle zveřejnění správcem daně v registru plátců ke dni uskutečnění zdanitelného plnění nespolehlivým plátcem DPH, je objednatel oprávněn provést zajišťovací úhradu DPH na účet příslušného finančního úřadu a uhradit zhotoviteli pouze základ daně, tento postup je považován za splnění závazku objednatele.

ČI. VI.

Podmínky provádění díla

6.1. Dodávka bude provedena ve výborné kvalitě dle zpracovaného projektové dokumentace. Jakost všech výrobků, komponentů a zařízení, které budou použity při výstavbě, budou odpovídat I. jakostní třídě.

6.2. Objednatel se zavazuje předat předem zhotoviteli nezbytné údaje a informace potřebné k zajištění předmětu plnění. Při provádění díla je zhotovitel vázán individuálními pokyny objednatele.

6.3. Zhotovitel odpovídá objednateli za škody způsobené neodborným výkonem své činnosti nebo opomenutím některé povinnosti.

6.4. Práva a povinnosti

- a. Zhotovitel podpisem této smlouvy potvrzuje, že se v plném rozsahu seznámil s rozsahem, povahou a místem díla, že jsou mu známy veškeré technické, kvalitativní a jiné podmínky nezbytné k realizaci díla, že disponuje takovými kapacitami a odbornými znalostmi, které jsou k provedení díla nezbytné.
- b. Zhotovitel je povinen provést dílo řádně a včas s vynaložením odborné péče.
- c. Zhotovitel je povinen při realizaci díla dodržovat příslušná ustanovení právních a ostatních předpisů a norem, které se týkají nejen jeho odborných činností stavebních a montážně technologických, ale i zajišťování požadavků bezpečnosti a ochrany zdraví při provádění těchto činností. Prostor stavby je pro realizaci díla předán zhotoviteli, který odpovídá za dodržování BOZP a PO. Po dokončení opravy bude předložen stavební deník, příslušné revizní zprávy či jiné dokumenty zaručující bezpečné a spolehlivé provozování dokončeného díla.

- d. Zhotovitel je povinen zajistit, aby jeho pracovníci, kteří se s jeho vědomím a v souvislosti s prováděním díla zdržují na staveništi, dodržovali obecně-závazné právní a ostatní předpisy k zajištění BOZP a PO a k předcházení vzniku jakýchkoliv škod na zdraví a majetku. Zhotovitel je rovněž povinen zabezpečit jejich vybavení ochrannými pomůckami. Zhotovitel se zavazuje proškolit pracovníky s předpisy k zajištění BOZP a PO a sepsat o tom zápis.
- e. Zhotovitel je povinen při realizaci díla postupovat tak, aby byly minimalizovány dopady na životní prostředí. S ohledem na skutečnost, že práce budou probíhat za plného provozu, je zhotovitel povinen minimalizovat dopad veškerých prováděných prací na okolí, ať už jde o hluk, prach, vibrace a další negativní vlivy.
- f. Zhotovitel zajistí odvoz a recyklaci stavebního odpadu, příp. jeho ekologickou likvidaci, včetně příp. poplatků, a to v souladu se zák. č. 541/2020 Sb., o odpadech. Doklady o likvidaci odpadů je zhotovitel povinen předložit u přejímajícího řízení.
- g. Zhotovitel je povinen zamezit mísení recyklovatelných a opětovně použitelných stavebních odpadů s jinými odpady, aby bylo zajištěno v co nejširší míře jejich opětovné použití a recyklace.
- h. Objednatel poskytne zhotoviteli po dobu realizace díla zdroj vody, el. energie.**
- i. Zhotovitel je povinen vést stavební deník k průkazu postupu a rozsahu denních prací a zkoušek (v originálu) a na požádání jej poskytnout objednateli, který je oprávněn činit do něj zápisy, a to zejména údaje o časovém průběhu prací, záznamy o přerušení nebo zastavení práce a dále veškeré odchylky od této smlouvy.
- j. Stavební deník je zhotovitel povinen vést ode dne zahájení prací do doby odstranění vad a nedodělků dle protokolu o předání díla.
- k. Zhotovitel se zavazuje udržovat na předaném staveništi pořádek a čistotu, je povinen odstraňovat odpady a nečistoty vzniklé jeho činností. Pokud dojde činností zhotovitele ke znečištění přilehlých komunikací, zavazuje se zhotovitel, že je vyčistí na vlastní náklady.
- l. Zhotovitel zajistí veškeré práce, demontáže a odvoz a recyklaci, příp. zneškodnění odpadu a případných správních poplatků.
- m. Převzetím staveniště k provedení díla nese zhotovitel nebezpečí všech škod, které vzniknou v důsledku provádění díla objednateli nebo třetím osobám.
- n. Zhotovitel je povinen přesně dodržet položkovou skladbu předloženou zadavatelem vč. výměr, tzn. jednotlivé položky a výměry uvedené v nabídce se musí shodovat s výkazem výměr, který je součástí projektové dokumentace.
- o. Zhotovitel je povinen předložit u přejímajícího řízení zejména:
- zápisy a osvědčení o provedených zkouškách použitých materiálů,
 - prohlášení o shodě,
 - zápisy o prověření prací a konstrukcí zakrytých v průběhu prací,
 - měřicí protokoly, revizní zprávy,
 - doklad o likvidaci odpadu včetně rozpisu o zatřídění odpadu,
 - stavební deník,
 - PD skutečného provedení díla v listinné podobě ve dvojnásobném vyhotovení a jedenkrát v digitální podobě na CD.

Bez těchto dokladů nelze považovat dílo za dokončené a schopné předání.

Čl. VII.

Předání a převzetí díla

7.1. Zhotovitel vyzve objednatele k převzetí díla nejpozději **5 pracovních dnů** předem. O průběhu přejímajícího řízení pořídí zhotovitel protokol o předání a převzetí díla. Dílo je považováno za dokončené, pokud jsou řádně dokončené veškeré práce a dodávky pro úplné dokončení stavebních prací, uvedených v této smlouvě, bez vad a nedodělků a zhotovitel předal objednateli doklady uvedené v této smlouvě. Dnem podepsání

protokolu o předání a převzetí díla oběma smluvními stranami v souladu se smlouvou, je dílo považováno za převzaté objednatelem.

7.2. Objednatel má právo nezahájit přejímací řízení díla, pokud vykazuje zjevné vady a nedodělky. U drobných vad, které nebrání tomu, aby dílo sloužilo svému účelu, se objednatel se zhotovitelem písemně dohodne na způsobu a termínu jejich odstranění. Nebude-li tento termín dohodnut, platí, že vady budou odstraněny do 5 - ti dnů ode dne předání a převzetí díla. V ostatních případech se bude postupovat v souladu s Občanským zákoníkem.

Čl. VIII.

Odpovědnost za vady

8.1. Zhotovitel odpovídá za škodu způsobenou vadným plněním ze smlouvy v rozsahu stanoveném českým právním řádem.

8.2. Záruční lhůta na stavební a montážní práce činí **60 měsíců** ode dne předání díla zhotovitelem a převzetí díla objednatelem. Záruční doba na zařízení a dodávky bude poskytnuta v délce určené výrobcem, minimálně v délce 24 měsíců.

8.3. Podmínkou záruky je užívání díla k určenému účelu předpokládaným projektem a jeho běžná údržba.

8.4. Objednatel má právo upozornit zhotovitele na vady díla, které se vyskytnou v záruční době.

8.5. Reklamované vady se zavazuje zhotovitel odstranit ve sjednaných termínech, které nesmí zásadně překročit **lhůtu 10 dnů**. Pouze v případě, že charakter, závažnost a rozsah vady neumožní tuto lhůtu splnit, dohodnou se smluvní strany na lhůtě delší.



8.6. V případě reklamování vady v záruční lhůtě doloží zhotovitel písemné stanovisko do **dvou pracovních dnů po obdržení písemné reklamace ze strany objednatele** a návazně **do 48 hodin** nastoupí k odstranění vad, které odstraní nejpozději do 10 dnů, ve dnech pracovního klidu či volna nastoupí první následující pracovní den.


Čl. IX.

Smluvní pokuty

Smluvní strany se zavazují z titulu neplnění níže uvedených závazků z této smlouvy zaplatit oprávněné straně tyto sankce:

9.1. Za prodlení zhotovitele se splněním termínu předání díla, má objednatel právo uplatnit na zhotoviteli smluvní pokutu ve výši 

9.2. Za prodlení zhotovitele s odstraněním vad a nedodělků z přejímacího řízení, má objednatel právo uplatnit na zhotoviteli smluvní pokutu ve výši 


9.3. Za prodlení zhotovitele s odstraněním vad reklamovaných v záruční době, má objednatel právo uplatnit na zhotoviteli smluvní pokutu ve výši 

9.4. V případě porušení povinností k zajištění BOZP a PO dle této smlouvy je zhotovitel povinen uhradit objednateli smluvní pokutu ve výši [REDAKCE]. Za prokazatelné porušení se považuje případ zapsaný do stavebního deníku a podepsaný zástupci zhotovitele a objednatele.

9.5. Při prodlení se zaplacením daňového dokladu (faktury) zaplatí objednatel zhotoviteli úrok z prodlení ve výši [REDAKCE] z fakturované ceny bez DPH za každý i započatý den prodlení.

9.6. Pro případ odstoupení od smlouvy na základě požadavku zhotovitele z důvodu na straně zhotovitele se stanovuje smluvní pokuta ve výši [REDAKCE].

Zaplacením smluvní pokuty nezaniká právo objednatele na náhradu škody.

Čl. X.

Odstoupení od smlouvy

10.1. Od smlouvy lze odstoupit, pokud dojde k podstatnému porušení smluvních vztahů a pokud tento úmysl oznámí oprávněná strana druhé straně do 30 dnů od vzniku podstatného porušení povinností.

10.2 Za podstatné porušení se považuje, jestliže strana porušující smlouvu věděla nebo mohla vědět, že druhá strana při takovém porušení nebude mít zájem na takovém plnění smlouvy.

Za podstatné porušení smlouvy se považuje zejména:

- a. prodlení zhotovitele s předáním díla déle než 10 dní a objednatel se přitom na tomto prodlení nijak nepodílel,
- b. objednatel nesplní své finanční závazky vůči zhotoviteli a nebude schopen poskytnout takové záruky, že je splní v náhradním termínu,
- c. zhotovitel může také odstoupit od smlouvy, jestliže objednatel neposkytne nutné protiplnění a tím způsobí zhotovitelovu neschopnost provést určitý úkon. Odstoupení je však přípustné teprve tehdy, když zhotovitel dohodl s objednatelem písemně novou přiměřenou lhůtu ke splnění závazku a ta neúspěšně uplynula. Objednatel uhradí zhotoviteli prokazatelně vynaložené náklady vzniklé odstoupením od smlouvy,
- d. nesplnění kvalitativních a kvantitativních požadavků objednatele,
- e. objednatel může také odstoupit od smlouvy v případě, jestliže zhotovitel provádí dílo s nedostatečnou odbornou péčí, v rozporu s touto smlouvou, příp. pokyny objednatele, používá materiály v kvalitě, která neodpovídá účelu stanovenému ve smlouvě a pokud vlastnosti deklarované v dokladech neodpovídají skutečným vlastnostem dodaných materiálů.
- f. pokud se zhotovitel stane nespolehlivým plátcem DPH dle zákona č. 235/2004 Sb., o dani z přidané hodnoty, ve znění pozdějších předpisů.

Čl. XI.

Všeobecná ustanovení

11.1. Tato smlouva o dílo nabývá platnosti dnem podpisu smlouvy smluvními stranami a účinnosti uveřejněním v registru smluv.

11.2. Tuto smlouvu lze upřesnit nebo změnit pouze písemným dodatkem odsouhlaseným oběma stranami.

11.3. K zániku smlouvy může dojít:

- a) dohodou smluvních stran,
- b) odstoupením jednou ze smluvních stran.

11.4. Pokud není v této smlouvě stanoveno jinak, řídí se právní vztahy z ní vyplývající příslušnými ustanoveními Občanského zákoníku.

11.5. Tato smlouva o dílo je sepsána ve dvou stejnopisech, z nichž každý má platnost originálu. Zhotovitel obdrží jeden stejnopis, objednatel taktéž jeden stejnopis.

11.6. Každá ze smluvních stran prohlašuje, že tuto smlouvu uzavírá svobodně a vážně, že považuje obsah smlouvy za určitý a srozumitelný a že jsou ji známy veškeré skutečnosti, jež jsou pro uzavření smlouvy rozhodující.

11.7. Strany vyslovují souhlas se zveřejněním (případně jiným zpřístupněním) této smlouvy, jakož i dalších skutečností souvisejících se smluvním vztahem založeným touto smlouvou, a to jak v režimu zák. č. 106/1999 Sb., o svobodném přístupu k informacím, tak případně podle jiných předpisů.

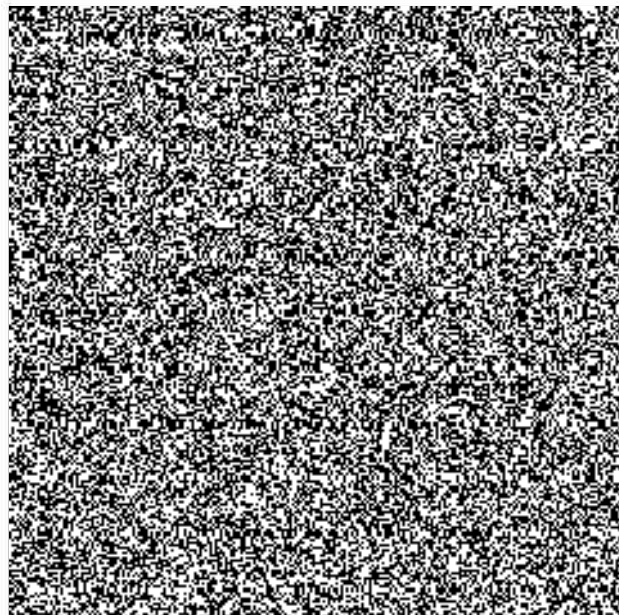
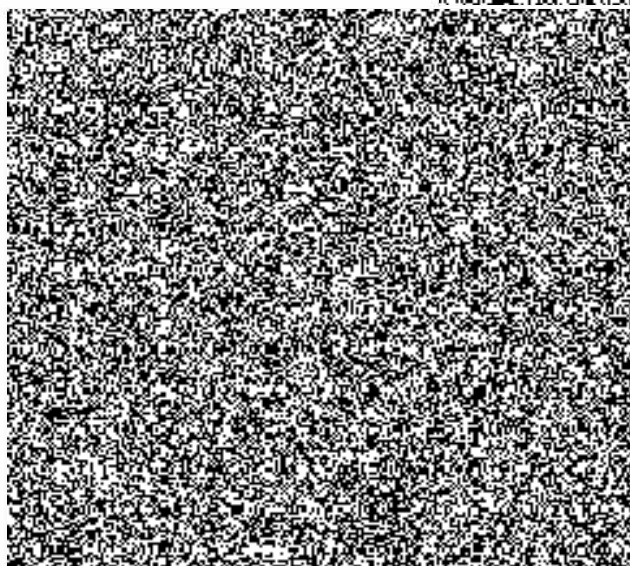
11.8. Tato smlouva podléhá uveřejnění dle zák. č. 340/2015 Sb., o zvláštních podmínkách účinnosti některých smluv, uveřejňování těchto smluv a o registru smluv (zákon o registru smluv). K uveřejnění v registru smluv zašle smlouvu objednatel. Strany prohlašují, že smlouva neobsahuje žádné skutečnosti, které by nebylo možno poskytnout jako informace podle zák. č. 106/1999 Sb., případně jiných předpisů, zejména důvěrné údaje, utajované informace nebo obchodní tajemství, a v důsledku toho by se neuveřejňovaly podle zákona o registru smluv.

11.9. Tato smlouva o dílo obsahuje 9 (slovy: devět) stran textu a jednu přílohu o 26 (slovy: dvacetišesti) stranách textu.



V Hrušovanech u Brna dne



V Brně dne 22-04-2021



Krycí listNázev veřejné zakázky malého rozsahu: „KŘP JmK – Brno, Příční ul. – stavební úprava“ **A. Identifikační údaje dodavatele:***právnícká osoba:*

Obchodní firma nebo název: JAPEZ, spol. s r. o.		
Sídlo: Jiřího z Poděbrad 858, Hrušovany u Brna 664 62		
Právní forma: spol. s r. o.		
		
Bankovní spojení: 	číslo účtu: 	
Kontaktní osoba: 	tel: 	e-mail: 
E-mail pro účely odeslání daňového dokladu (faktury) elektronicky: 		

B. Nabídková cena (nejvýše přípustná):

Předmět VZ:	Cena celkem bez DPH v Kč	DPH v %	Cena celkem včetně DPH v Kč
„KŘP JmK – Brno, Příční ul. – stavební úpravy pro SKPV“	595 000,00	21	719 950,00

Cenová nabídka předložená dodavatelem nesmí být zaokrouhlena – bude dodržen výpočet na dvě desetinná místa.

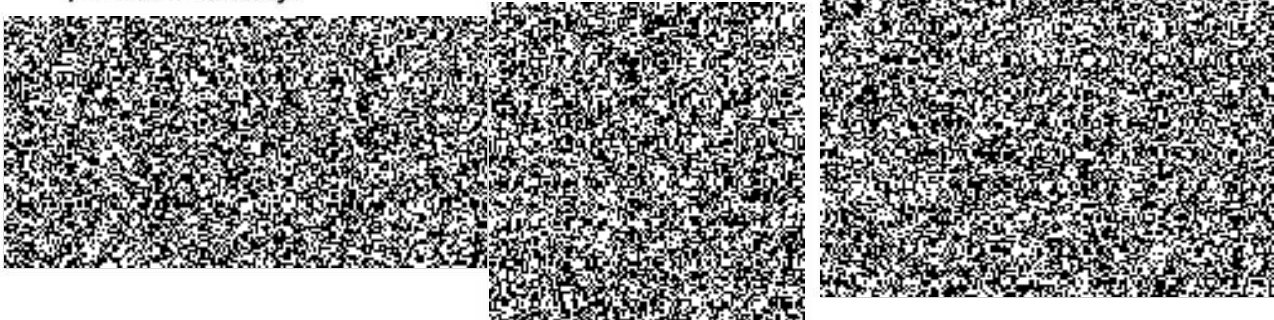
Cena musí být uvedena včetně dopravy a veškerých souvisejících nákladů na splnění veřejné zakázky.

C. Záruční lhůta:

	Zadavatelem požadovaná minimální délka záruční doby:	Dodavatelem nabídnutá délka záruční doby:
Stavební a montážní práce	minimálně 60 měsíců od předání díla	60 měsíců od předání díla

Prohlášení dodavatele:

Dodavatel prohlašuje, že předmět plnění dodá v souladu se všemi podmínkami, které jsou uvedeny v této výzvě, předmět plnění dodá dle specifikace a souhlasí s obchodními podmínkami pro návrh smlouvy.



Soupis stavebních prací, dodávek a služeb

Stavba: 1112/2020 KŘP JMK-BRNO, Příční ul.-stavební úpravy 

Zadavatel

IČO:

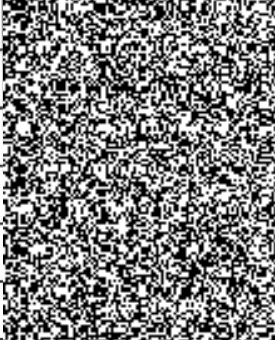
DIČ:

Zhotovitel: JAPEZ, spol. s r.o.  

Vypracoval:

Rozpis ceny

Celkem

HSV			
PSV			
MON			
Vedlejší náklady			
Ostatní náklady			
Celkem			

Rekapitulace daní

Základ pro sníženou DPH	15 %	0,00 CZK
Snížená DPH	15 %	0,00 CZK
Základ pro základní DPH	21 %	595 000,00 CZK
Základní DPH	21 %	124 950,00 CZK
Zaokrouhlení		0,00 CZK

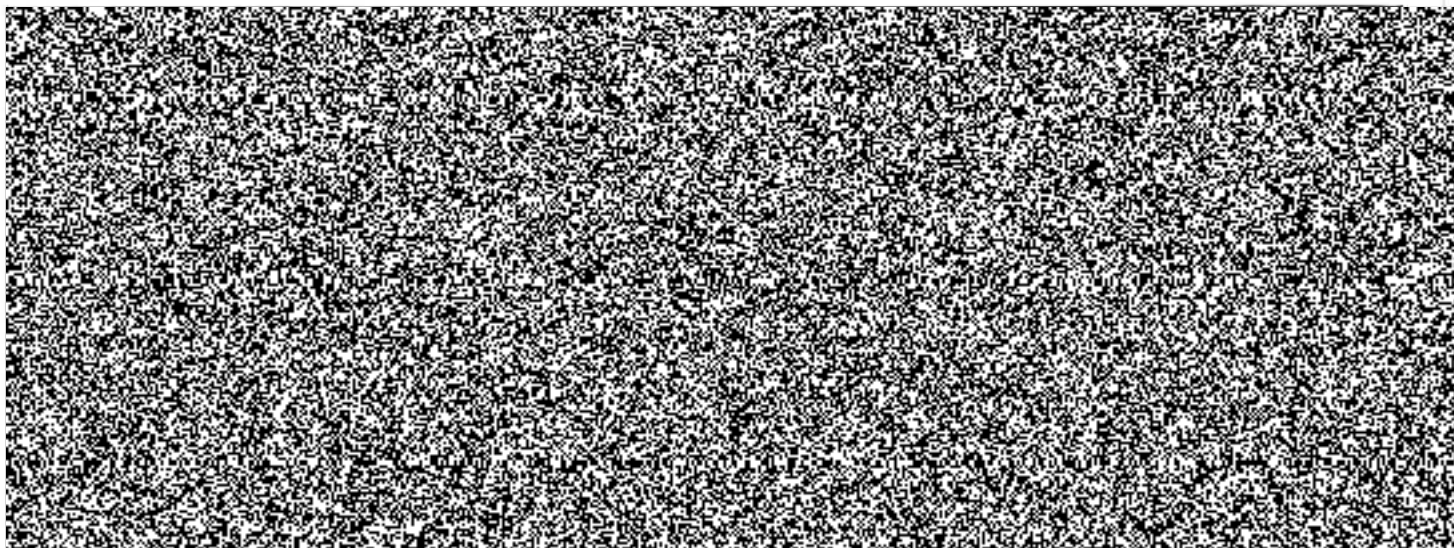
Cena celkem s DPH **719 950,00 CZK**

v 

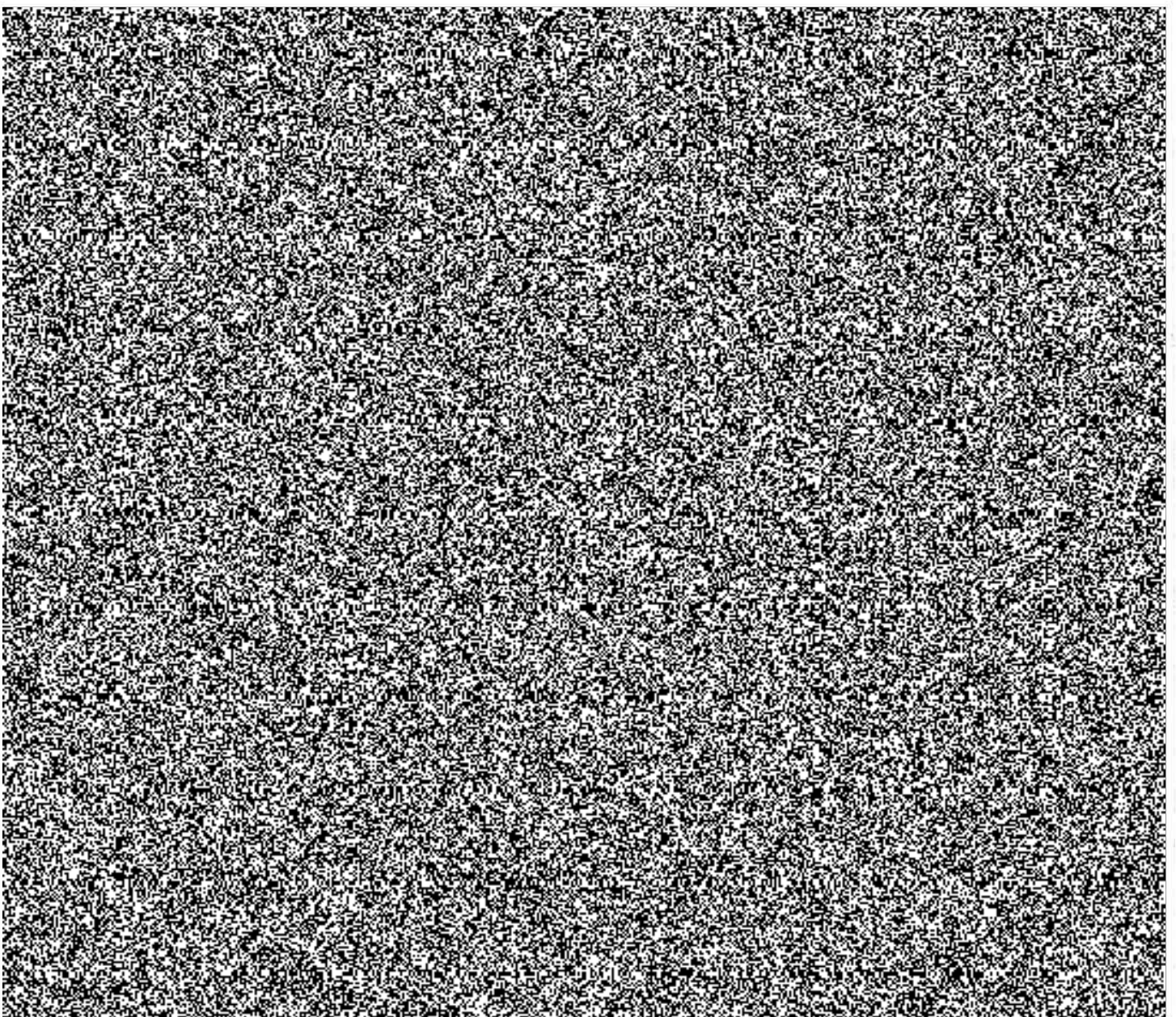
dne  _____

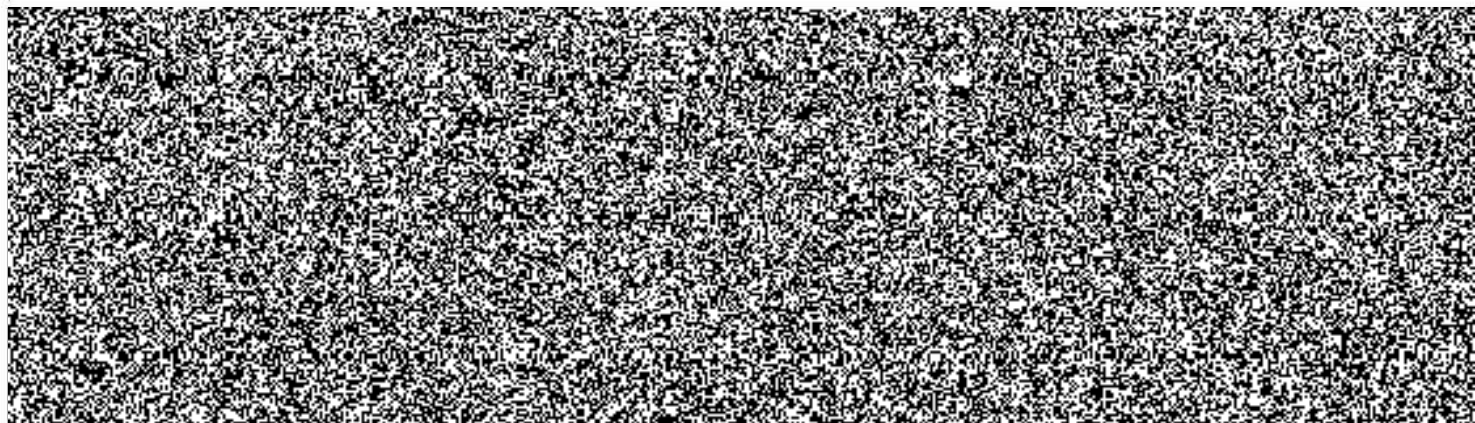


Rekapitulace dílčích částí





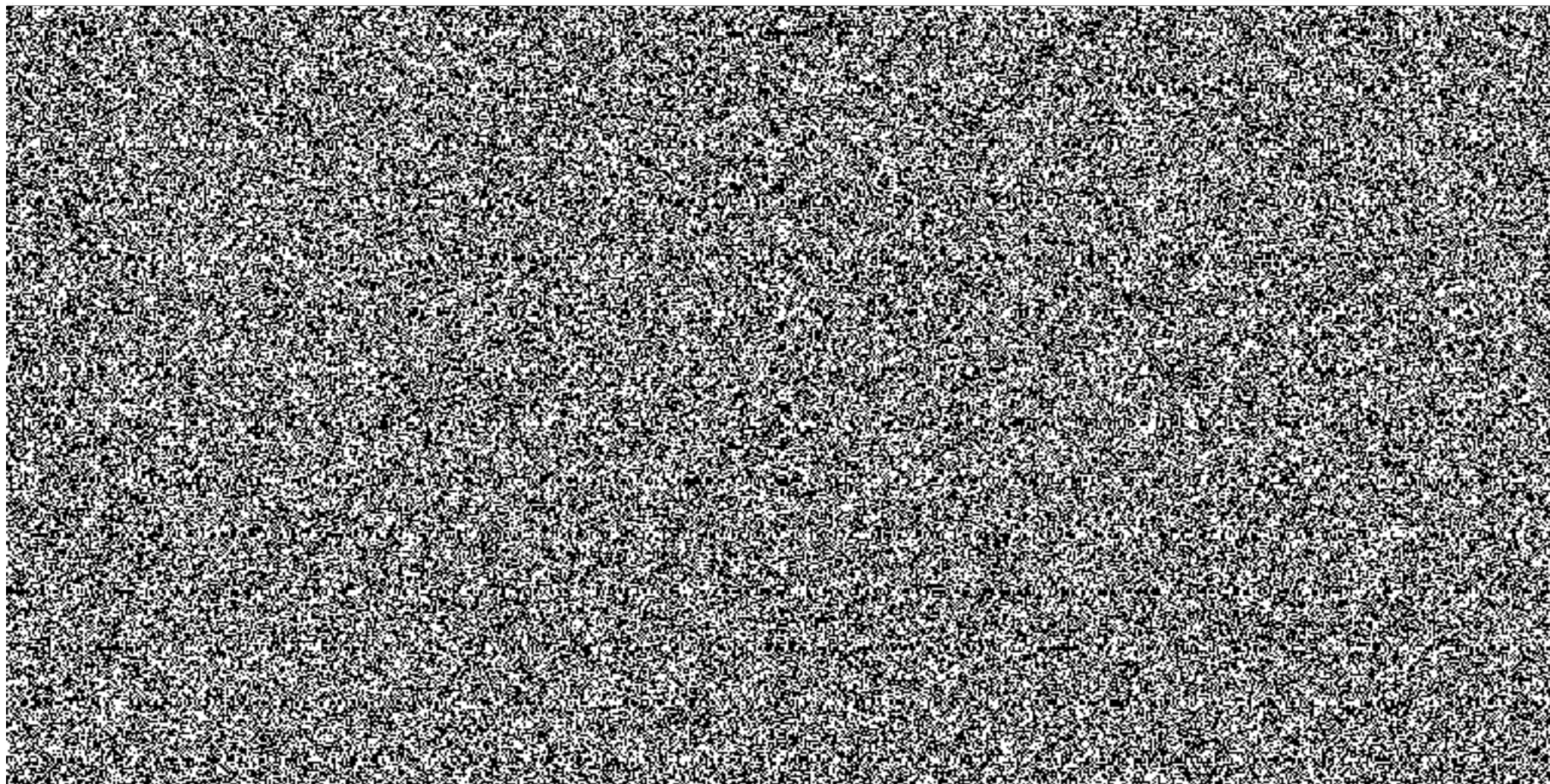
Rekapitulace dílů





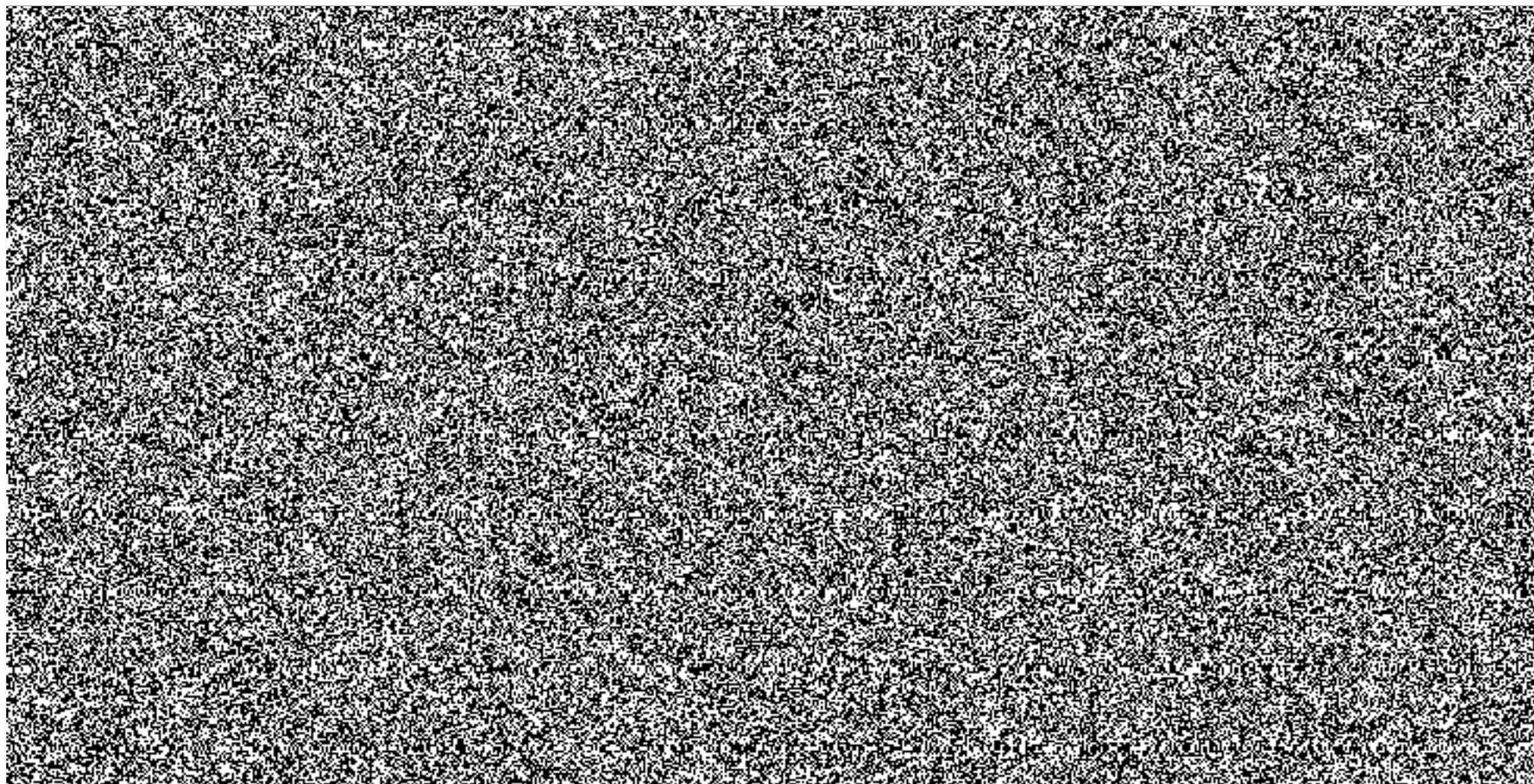
Položkový soupis prací a dodávek

S:	1112/2020	KŘP JMK-BRNO, Příční ul.-stavební úpravy pro SKPV
O:	SO01	Příční ul.-stavební úpravy 
R:	01	Příční ul.-stavební úpravy 



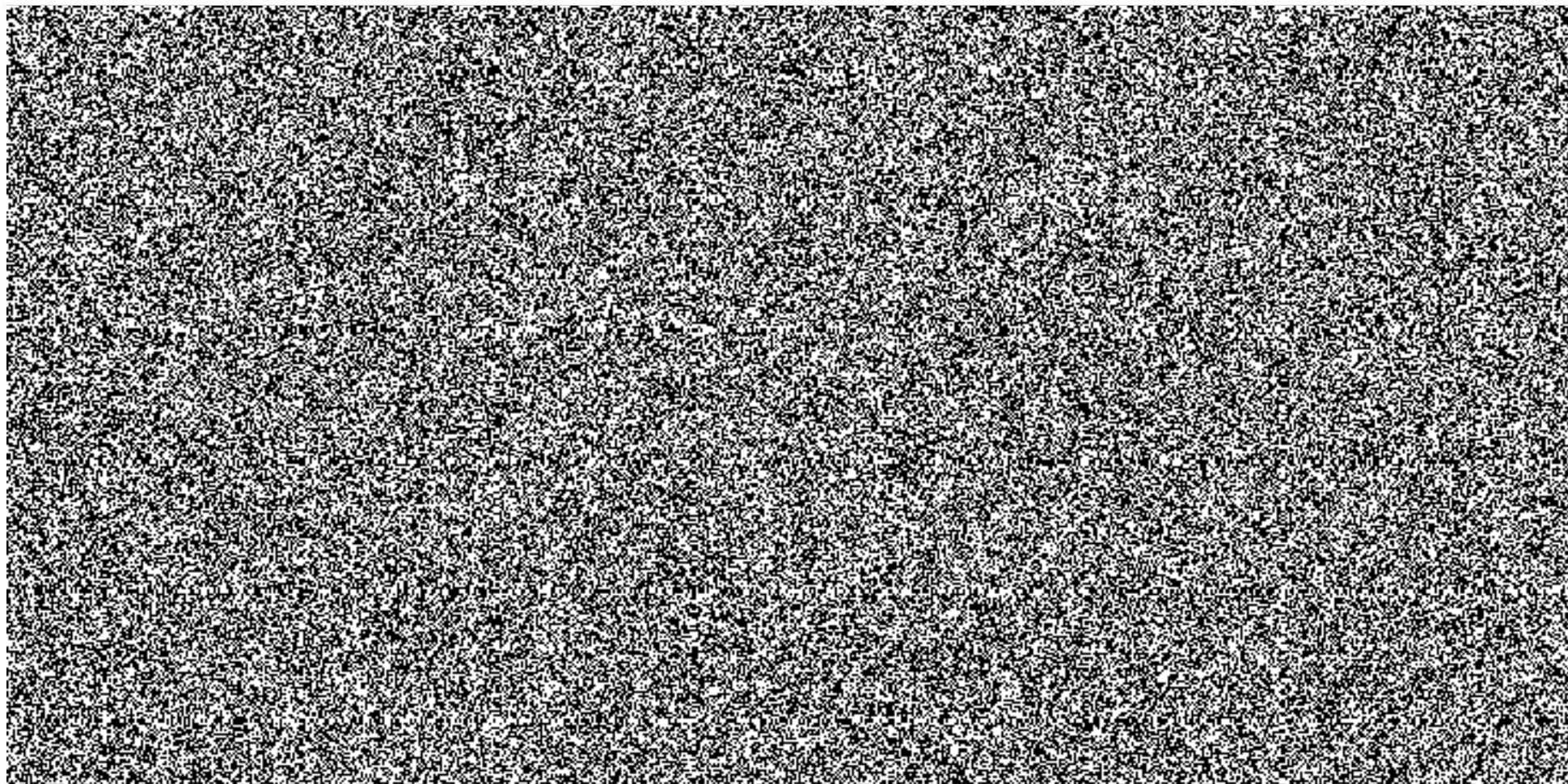
Položkový soupis prací a dodávek

S:	1112/2020	KŘP JMK-BRNO, Příční ul.-stavební úpravy	
O:	SO01	Příční ul.-stavební úpravy	
R:	01	Příční ul.-stavební úpravy	



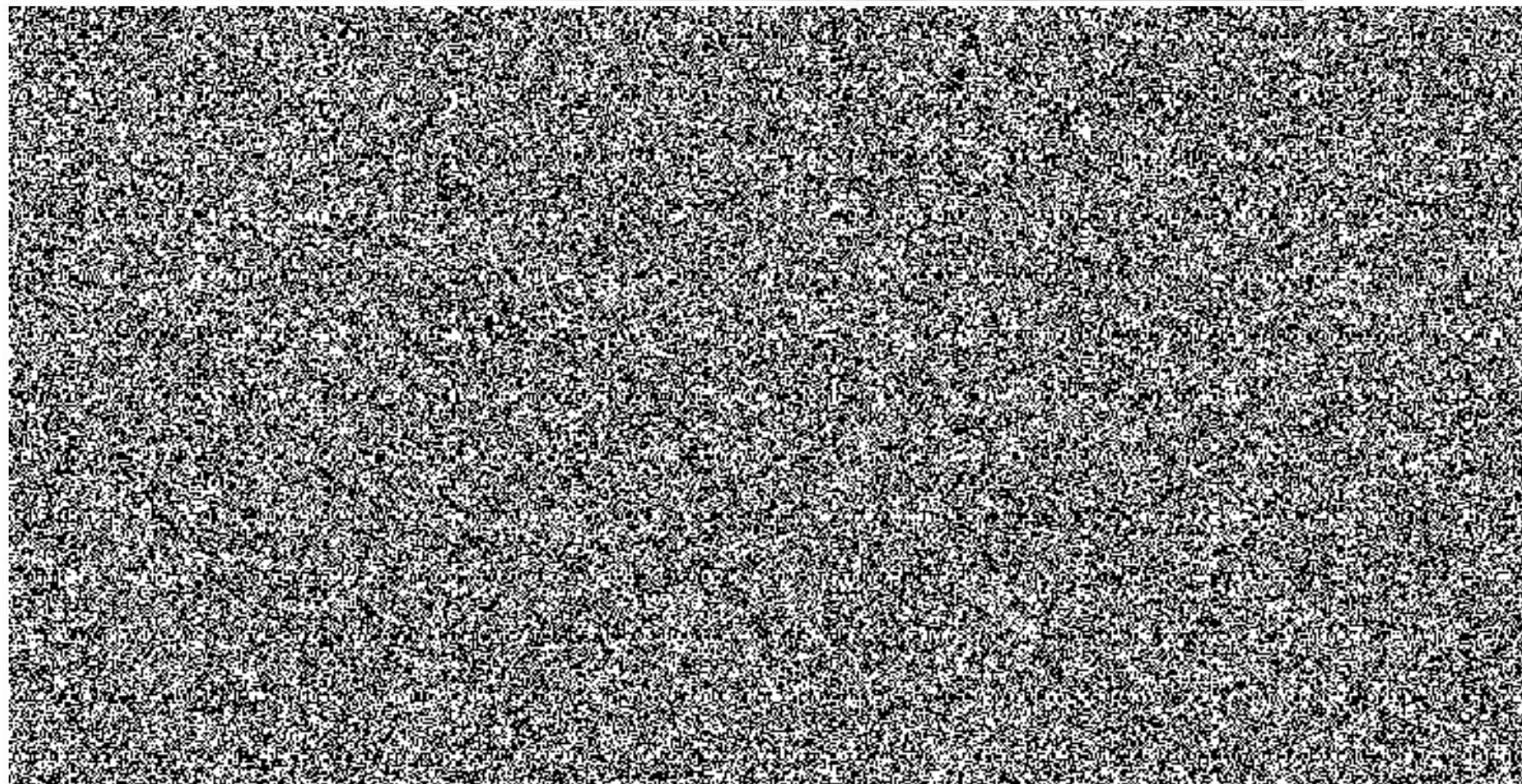
Položkový soupis prací a dodávek

S:	1112/2020	KŘP JMK-BRNO, Příční ul.-stavební úpravy	
O:	SO01	Příční ul.-stavební úpravy	
R:	01	Příční ul.-stavební úpravy	



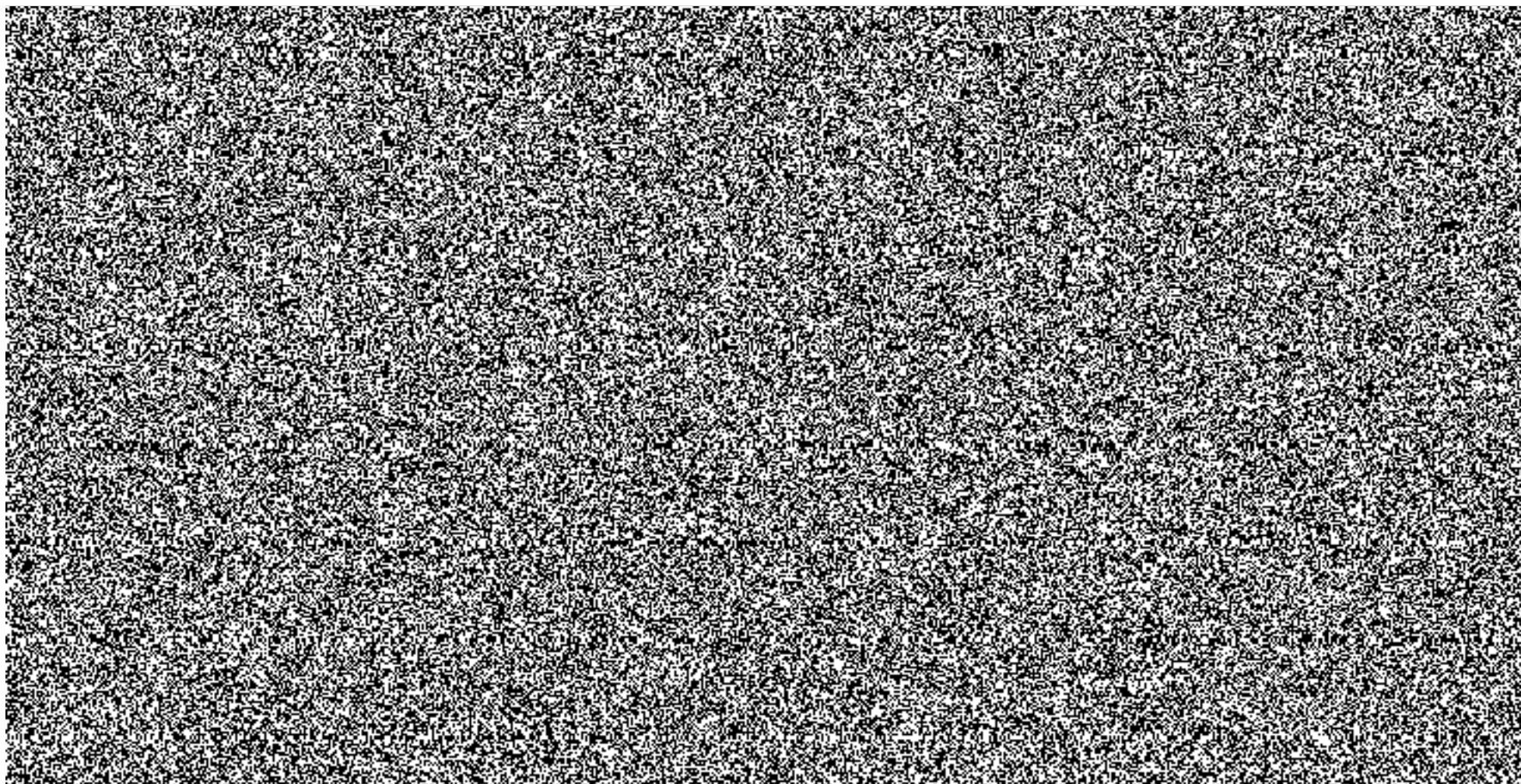
Položkový soupis prací a dodávek

S:	1112/2020	KŘP JMK-BRNO, Příční ul.-stavební úpravy
O:	SO01	Příční ul.-stavební úpravy
R:	01	Příční ul.-stavební úpravy



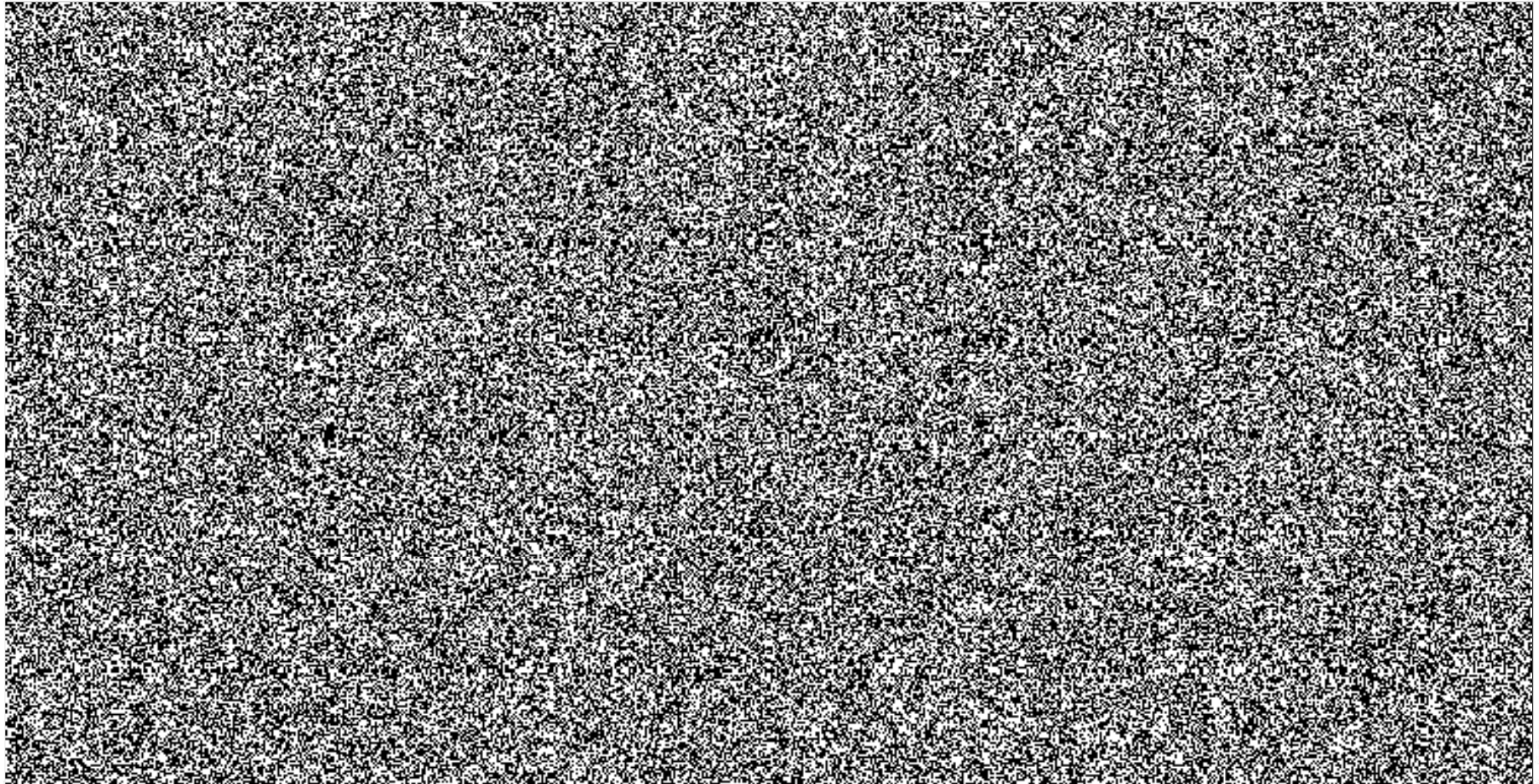
Položkový soupis prací a dodávek

S:	1112/2020	KŘP JMK-BRNO, Příční ul.-stavební úpravy
O:	SO01	Příční ul.-stavební úpravy
R:	01	Příční ul.-stavební úpravy



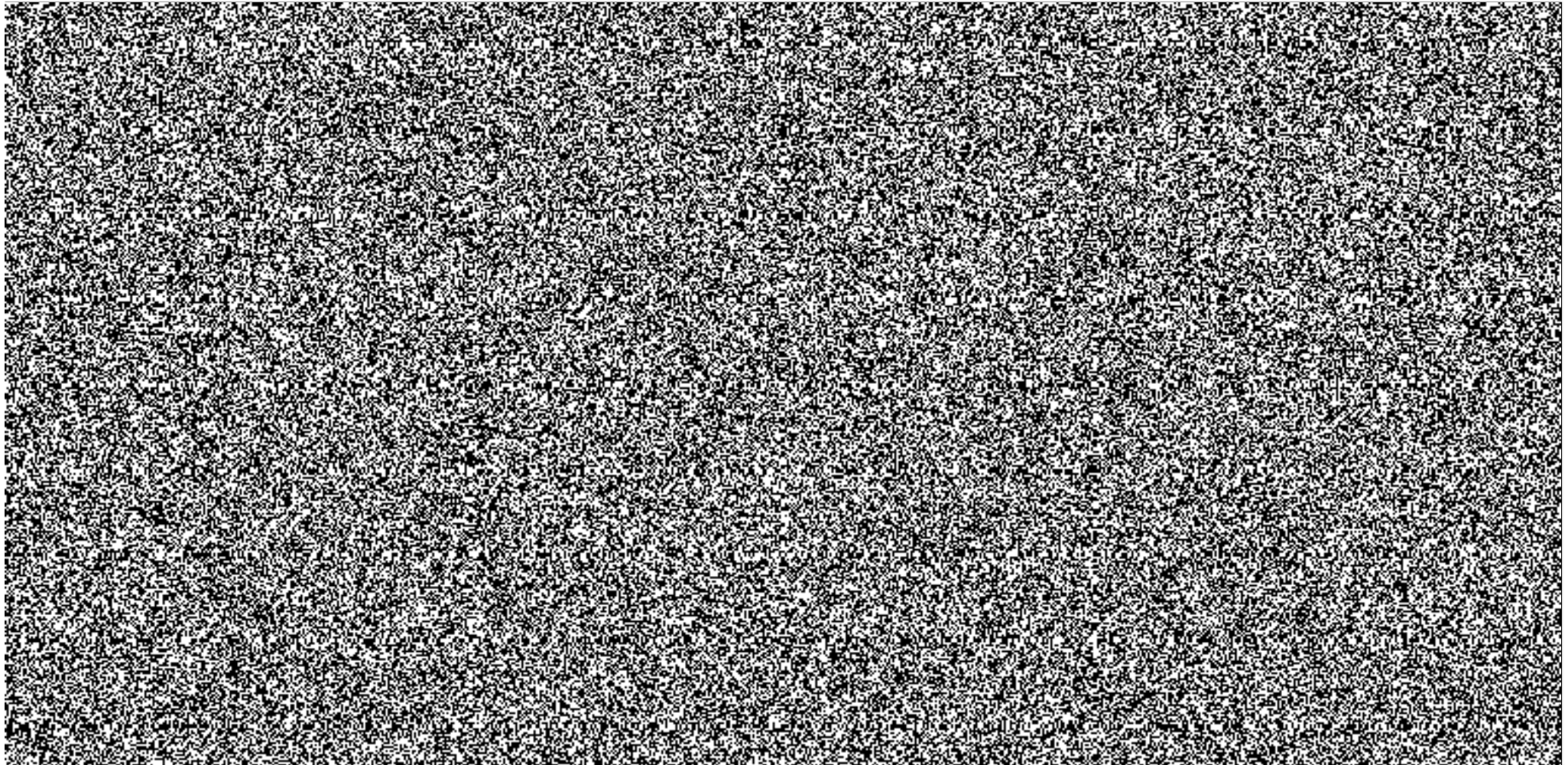
Položkový soupis prací a dodávek

S:	1112/2020	KŘP JMK-BRNO, Příční ul.-stavební úpravy
O:	SO01	Příční ul.-stavební úpravy
R:	01	Příční ul.-stavební úpravy



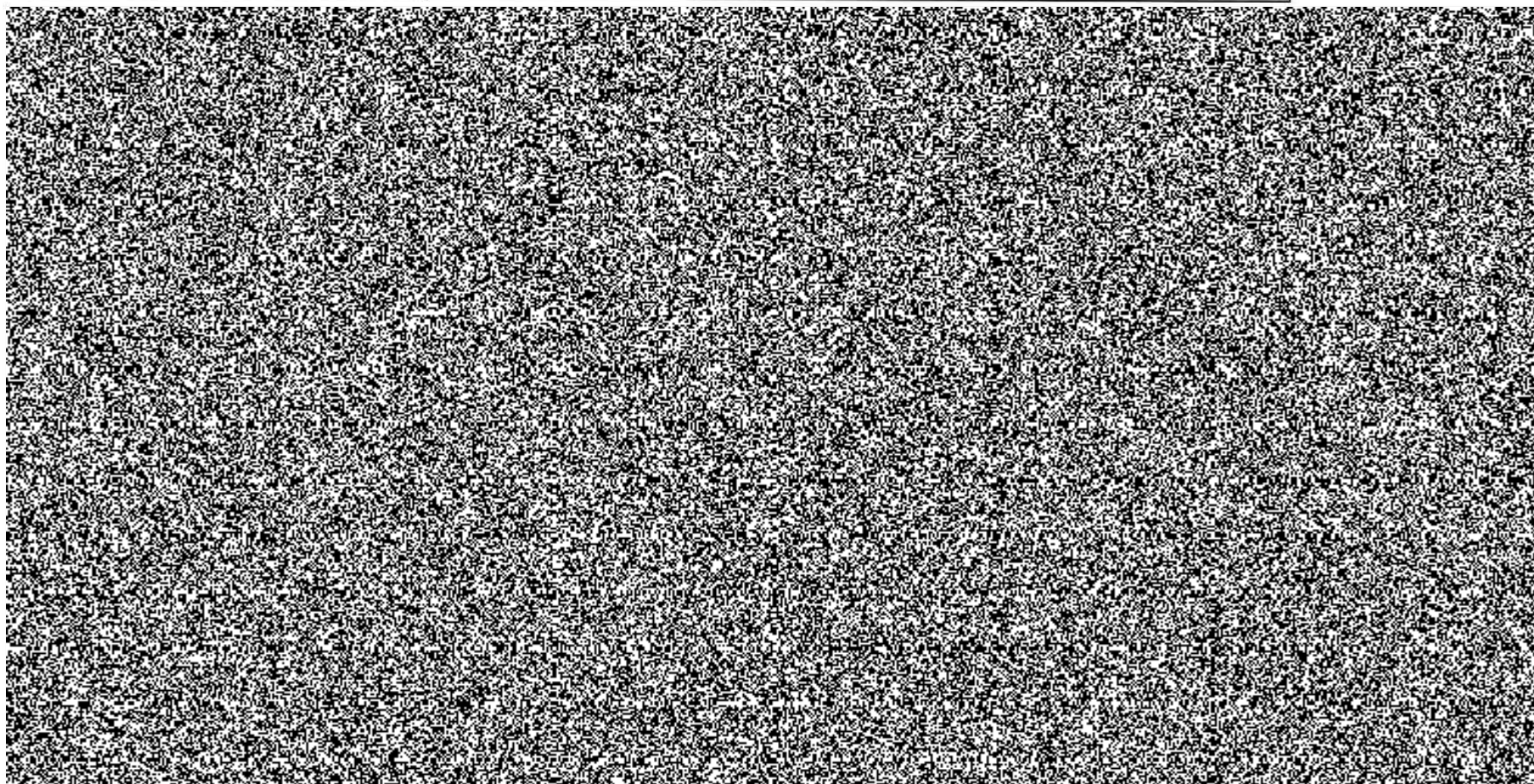
Položkový soupis prací a dodávek

S:	1112/2020	KŘP JMK-BRNO, Příční ul.-stavební úpravy	
O:	SO01	Příční ul.-stavební úpravy	
R:	01	Příční ul.-stavební úpravy	



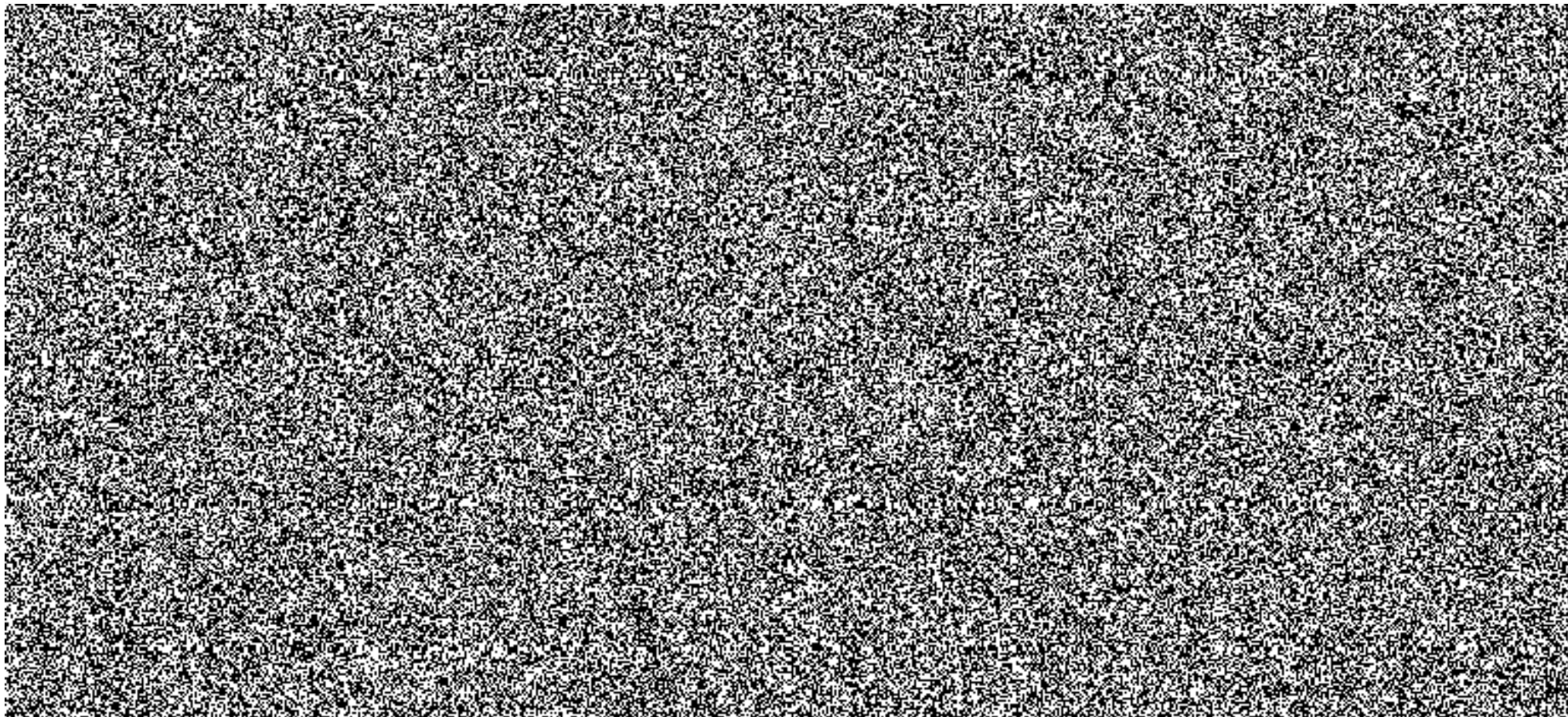
Položkový soupis prací a dodávek

S:	1112/2020	KŘP JMK-BRNO, Příční ul.-stavební úpravy	
O:	SO01	Příční ul.-stavební úpravy	
R:	01	Příční ul.-stavební úpravy	



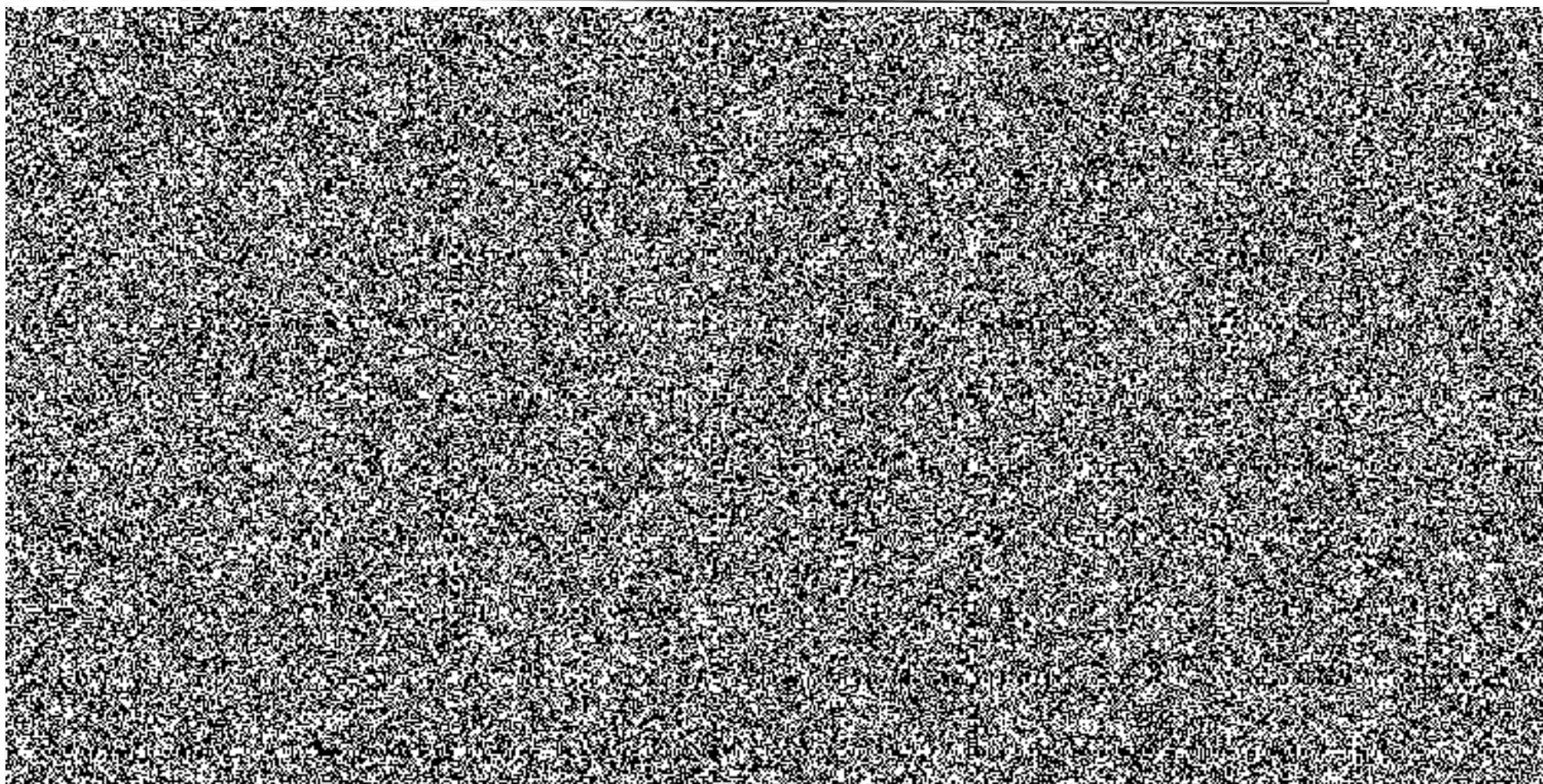
Položkový soupis prací a dodávek

S:	1112/2020	KŘP JMK-BRNO, Příční ul.-stavební úpravy	
O:	SO01	Příční ul.-stavební úpravy	
R:	01	Příční ul.-stavební úpravy	



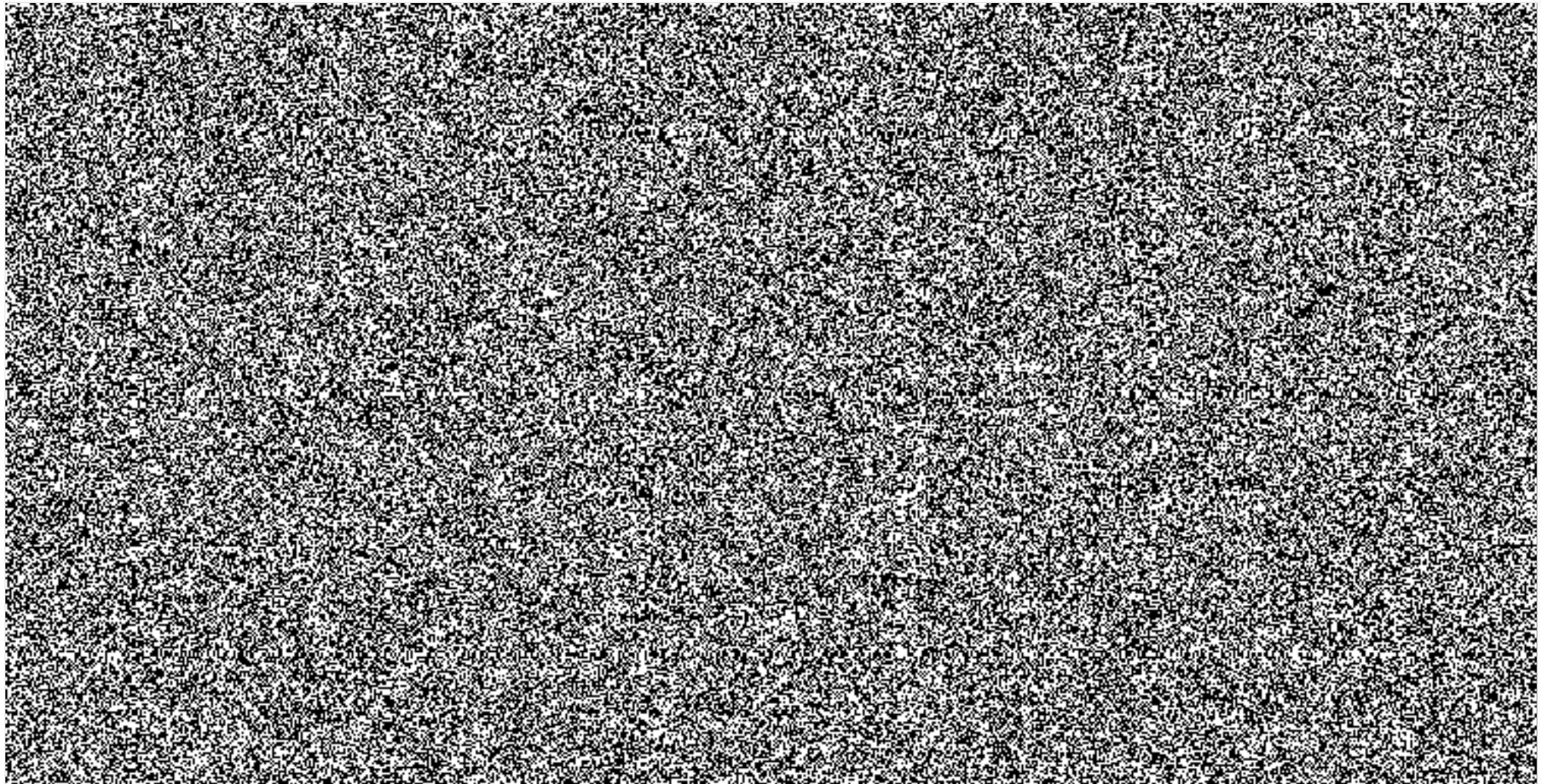
Položkový soupis prací a dodávek

S:	1112/2020	KŘP JMK-BRNO, Příční ul.-stavební úpravy	
O:	SO01	Příční ul.-stavební úpravy	
R:	02	Příční ul.-stavební úpravy	



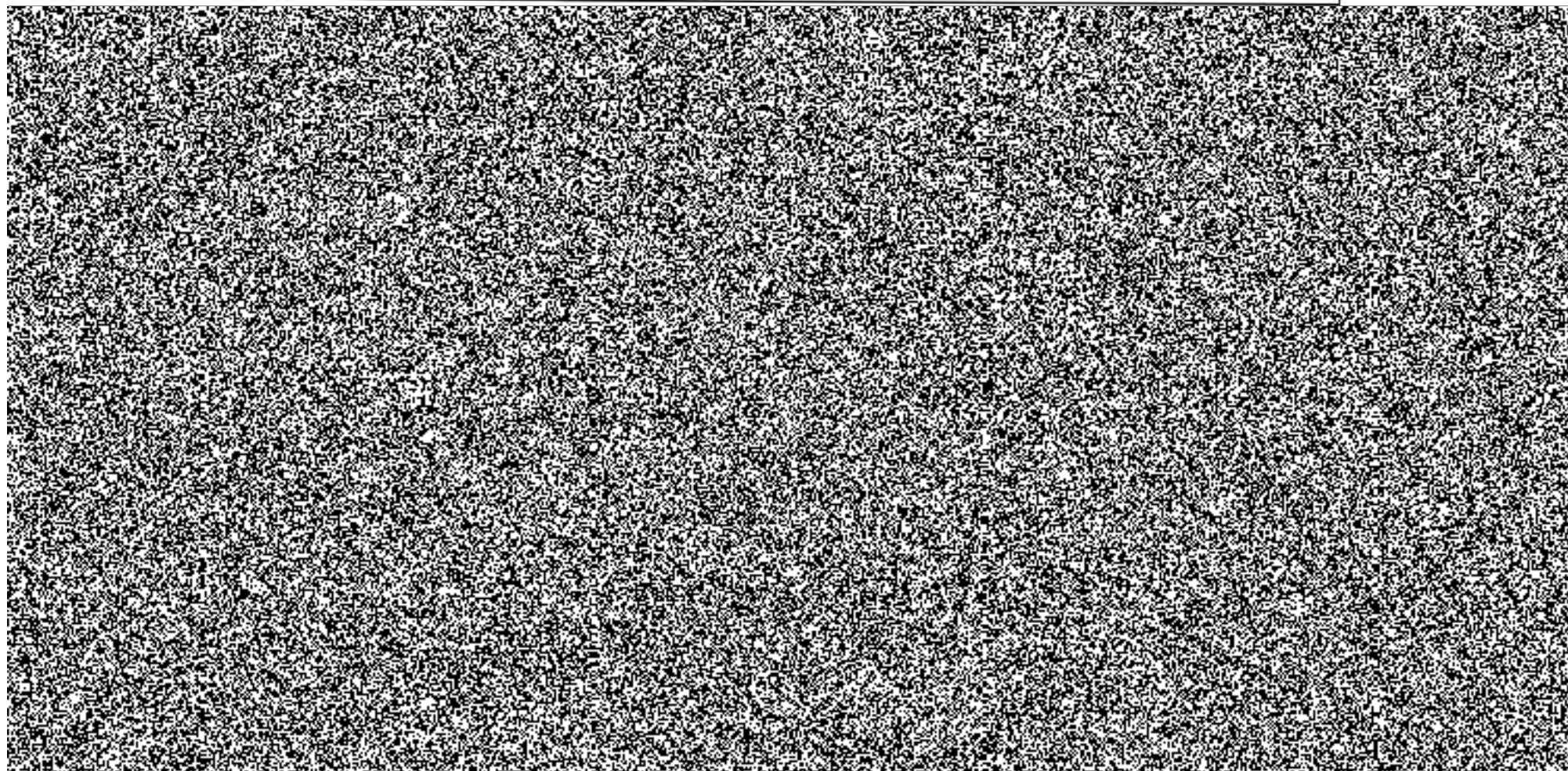
Položkový soupis prací a dodávek

S:	1112/2020	KŘP JMK-BRNO, Příční ul.-stavební úpravy	
O:	SO01	Příční ul.-stavební úpravy	
R:	02	Příční ul.-stavební úpravy	



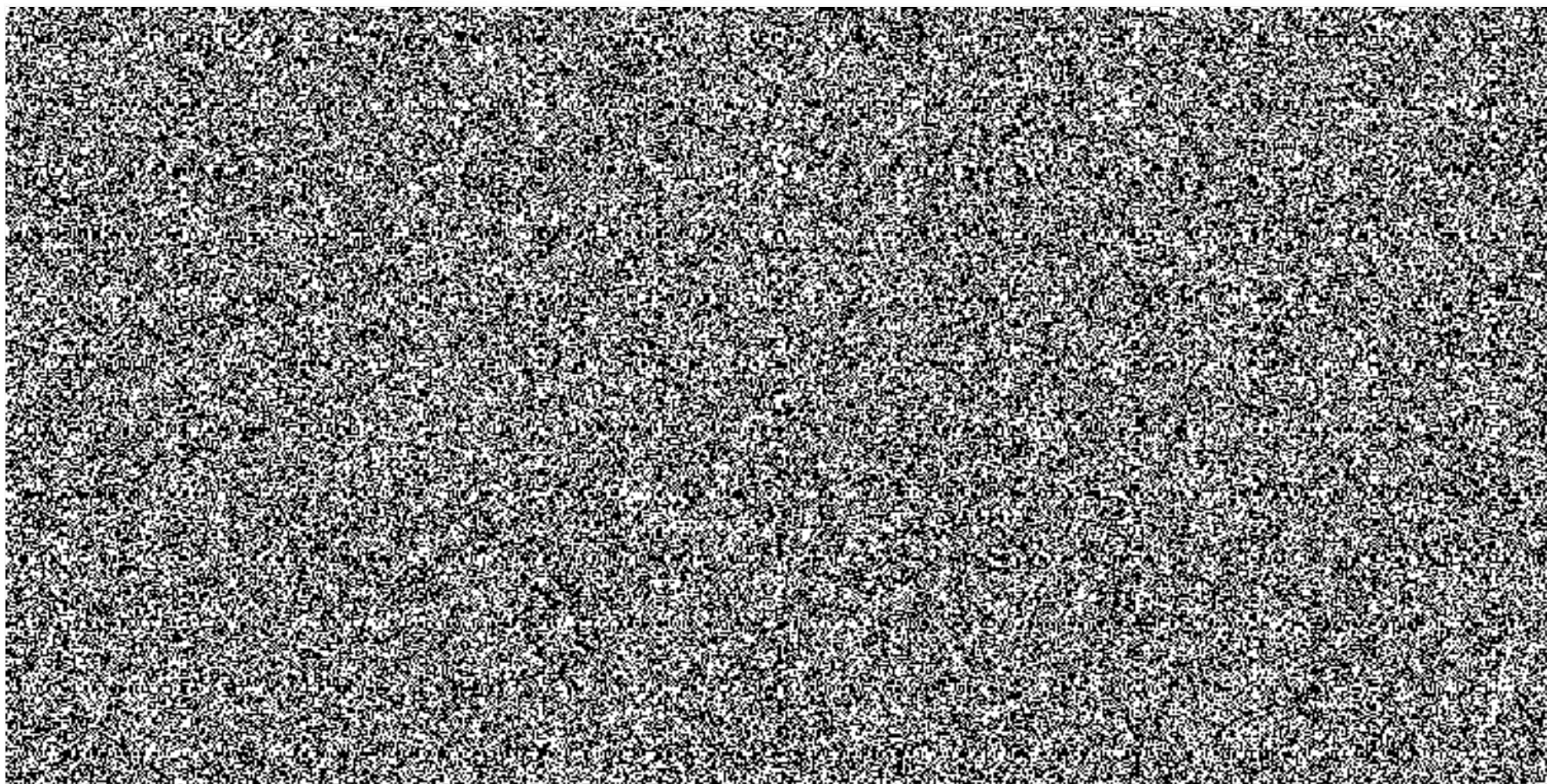
Položkový soupis prací a dodávek

S:	1112/2020	KŘP JMK-BRNO, Příční ul.-stavební úpravy	
O:	SO01	Příční ul.-stavební úpravy	
R:	02	Příční ul.-stavební úpravy	



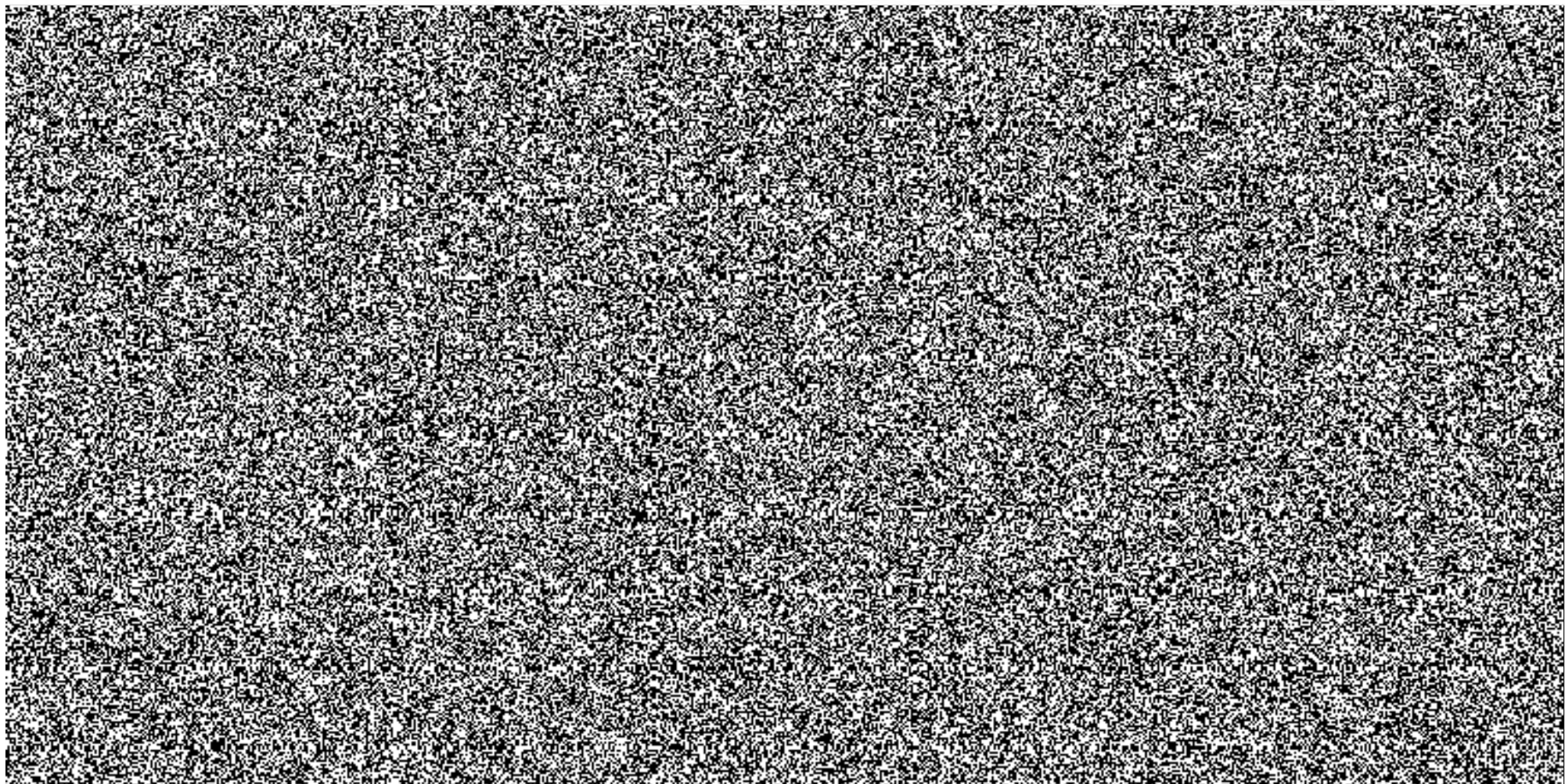
Položkový soupis prací a dodávek

S:	1112/2020	KŘP JMK-BRNO, Příční ul.-stavební úpravy	
O:	SO01	Příční ul.-stavební úpravy	
R:	02	Příční ul.-stavební úpravy	



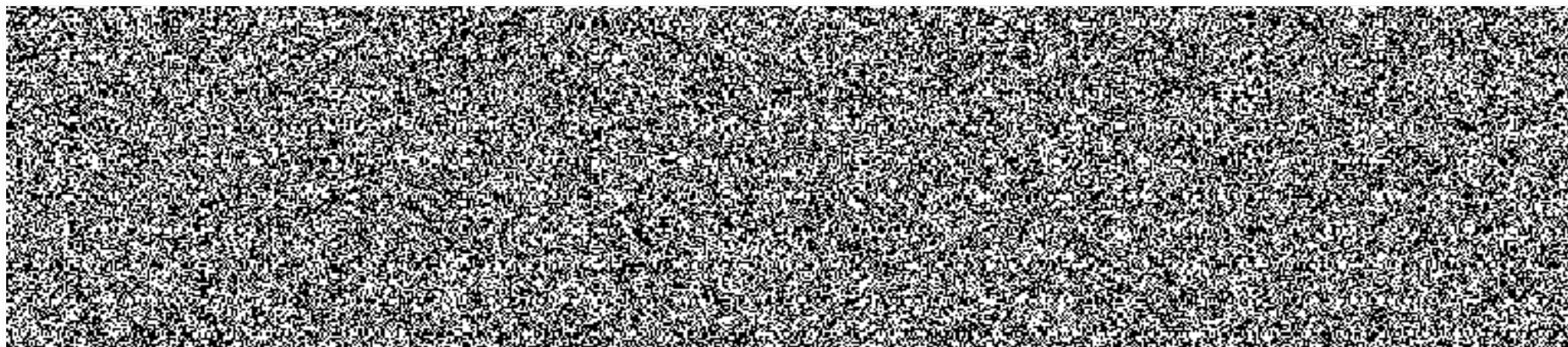
Položkový soupis prací a dodávek

S:	1112/2020	KŘP JMK-BRNO, Příční ul.-stavební úpravy	
O:	SO01	Příční ul.-stavební úpravy	
R:	02	Příční ul.-stavební úpravy	



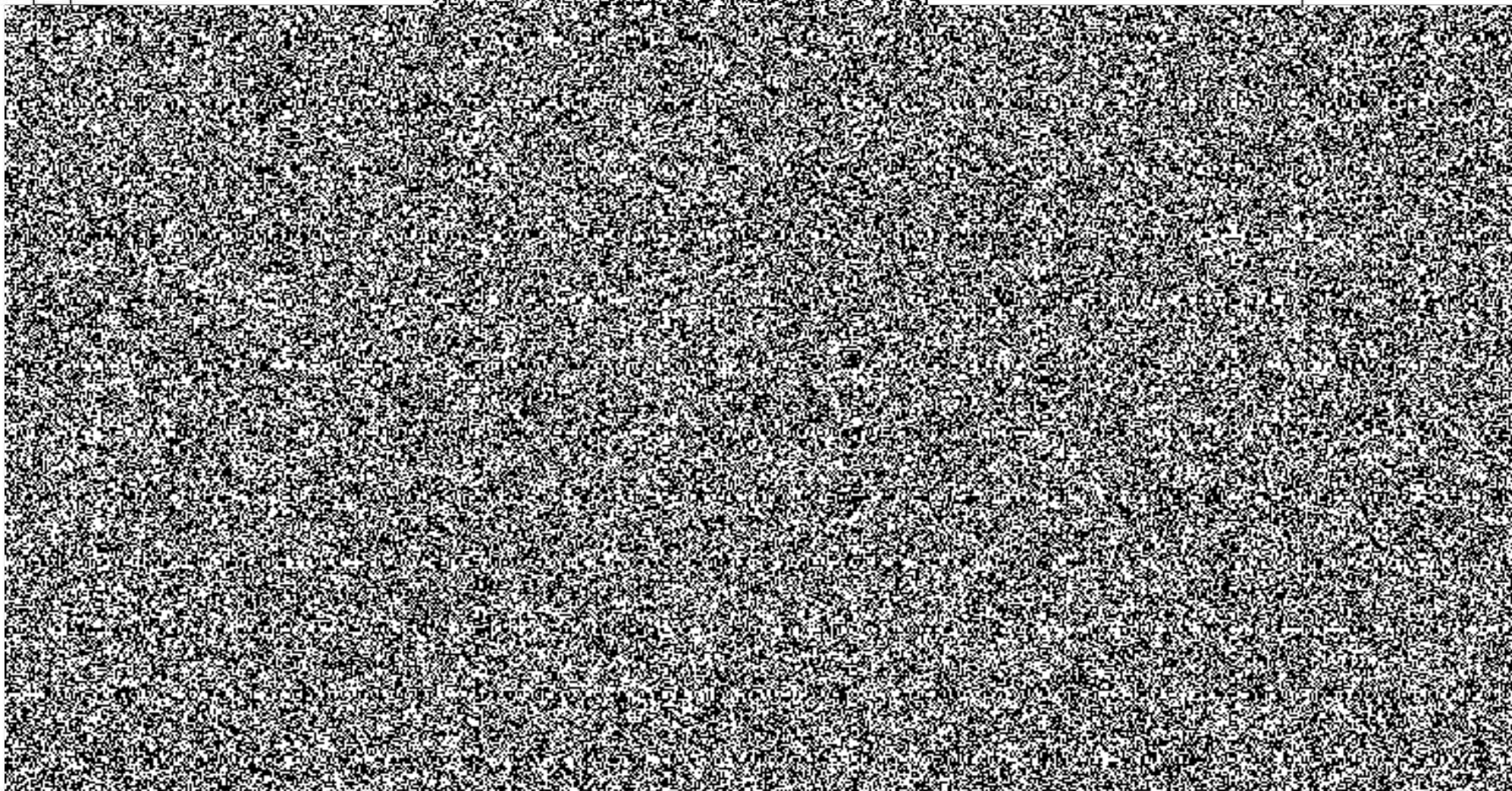
Položkový soupis prací a dodávek

S:	1112/2020	KŘP JMK-BRNO, Příční ul.-stavební úpravy	
O:	SO01	Příční ul.-stavební úpravy	
R:	02	Příční ul.-stavební úpravy	



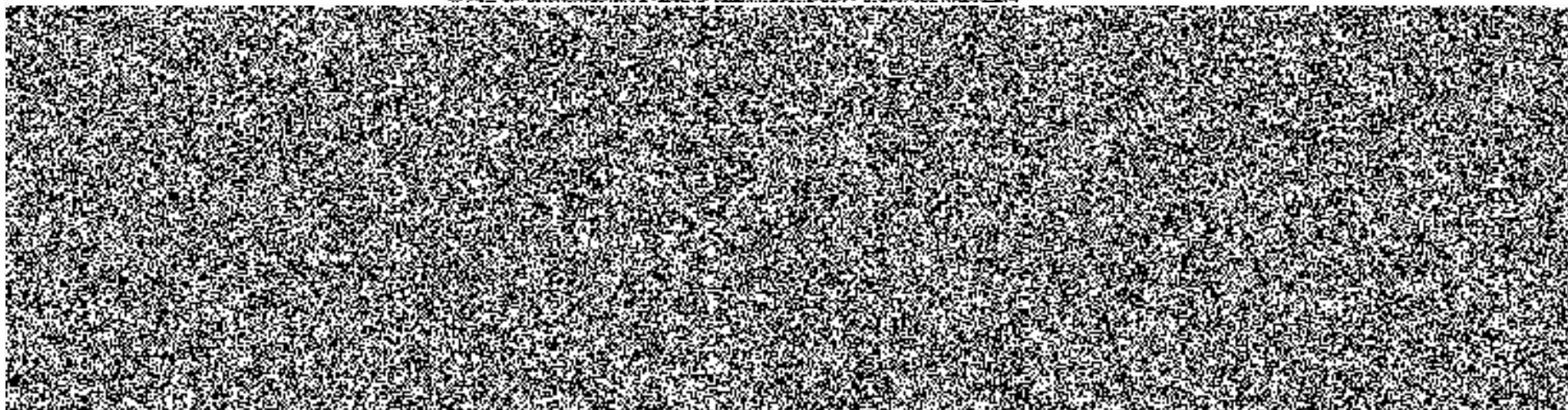
Položkový soupis prací a dodávek

S:	1112/2020	KŘP JMK-BRNO, Příční ul.-stavební úpravy	
O:	SO01	Příční ul.-stavební úpravy	
R:	03	Příční ul.-stavební úpravy	



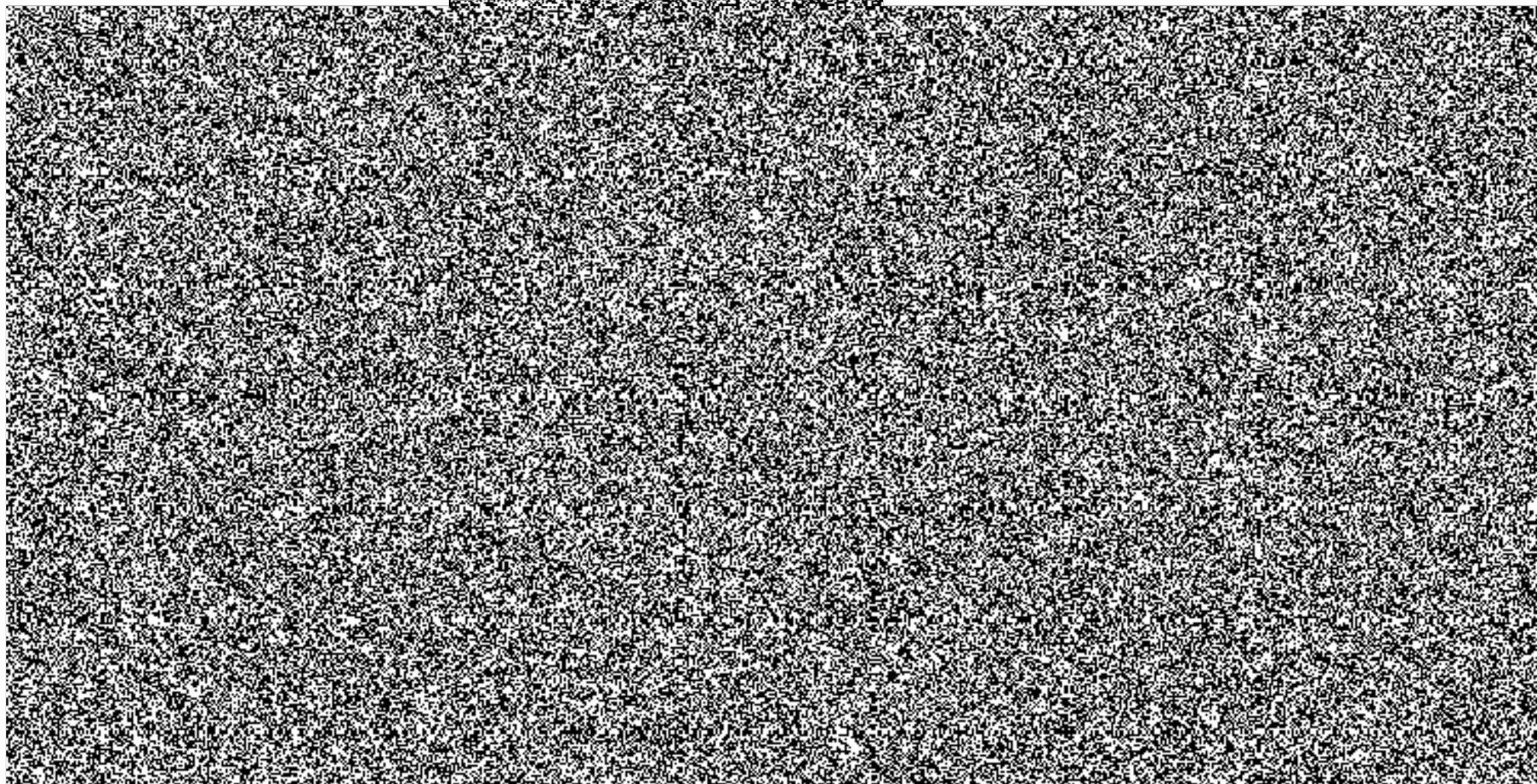
Položkový soupis prací a dodávek

S:	1112/2020	KŘP JMK-BRNO, Příční ul.-stavební úpravy	
O:	SO01	Příční ul.-stavební úpravy	
R:	03	Příční ul.-stavební úpravy	



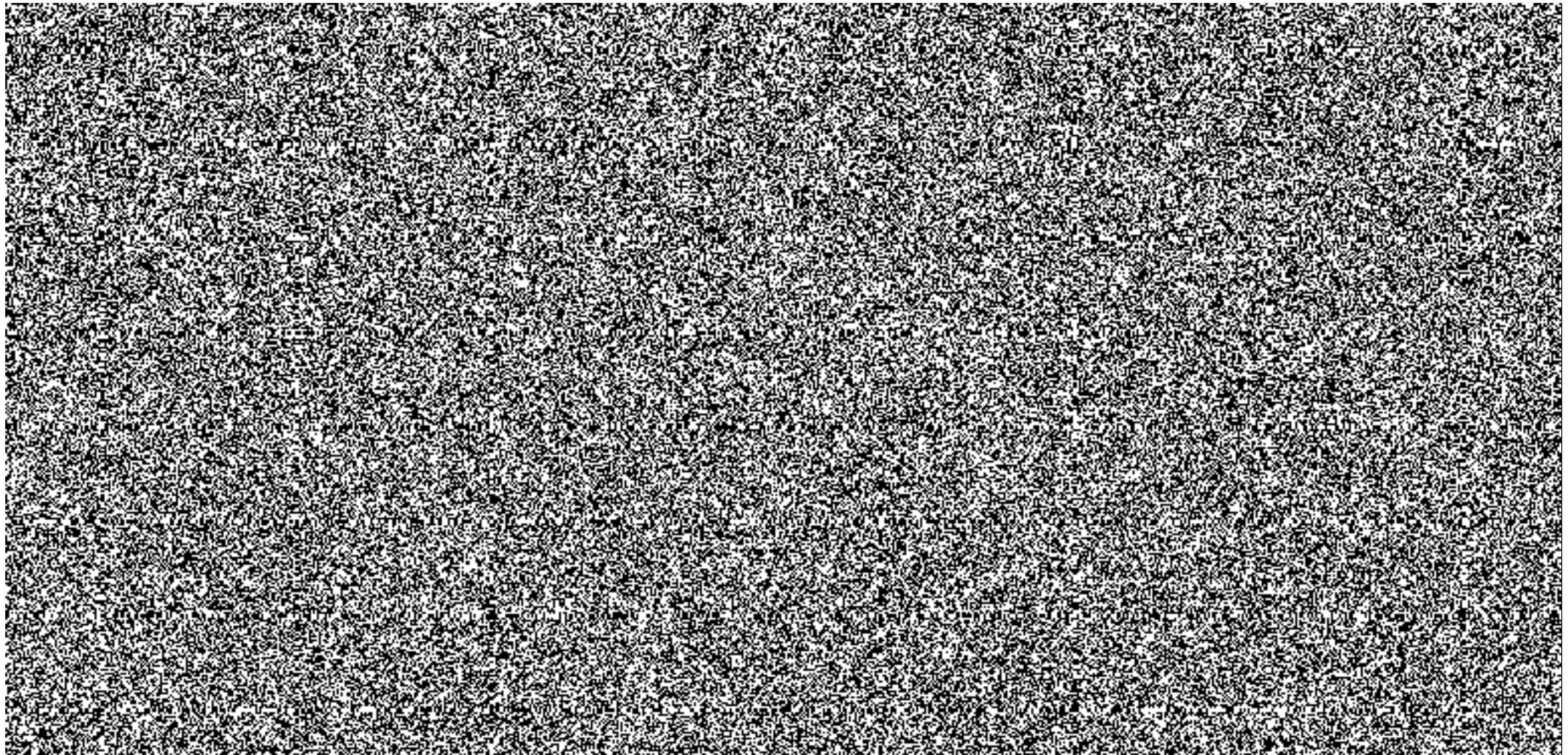
Položkový soupis prací a dodávek

S:	1112/2020	KŘP JMK-BRNO, Příční ul.-stavební úpravy	
O:	SO01	Příční ul.-stavební úpravy	
R:	04	Příční ul.-stavební úpravy	



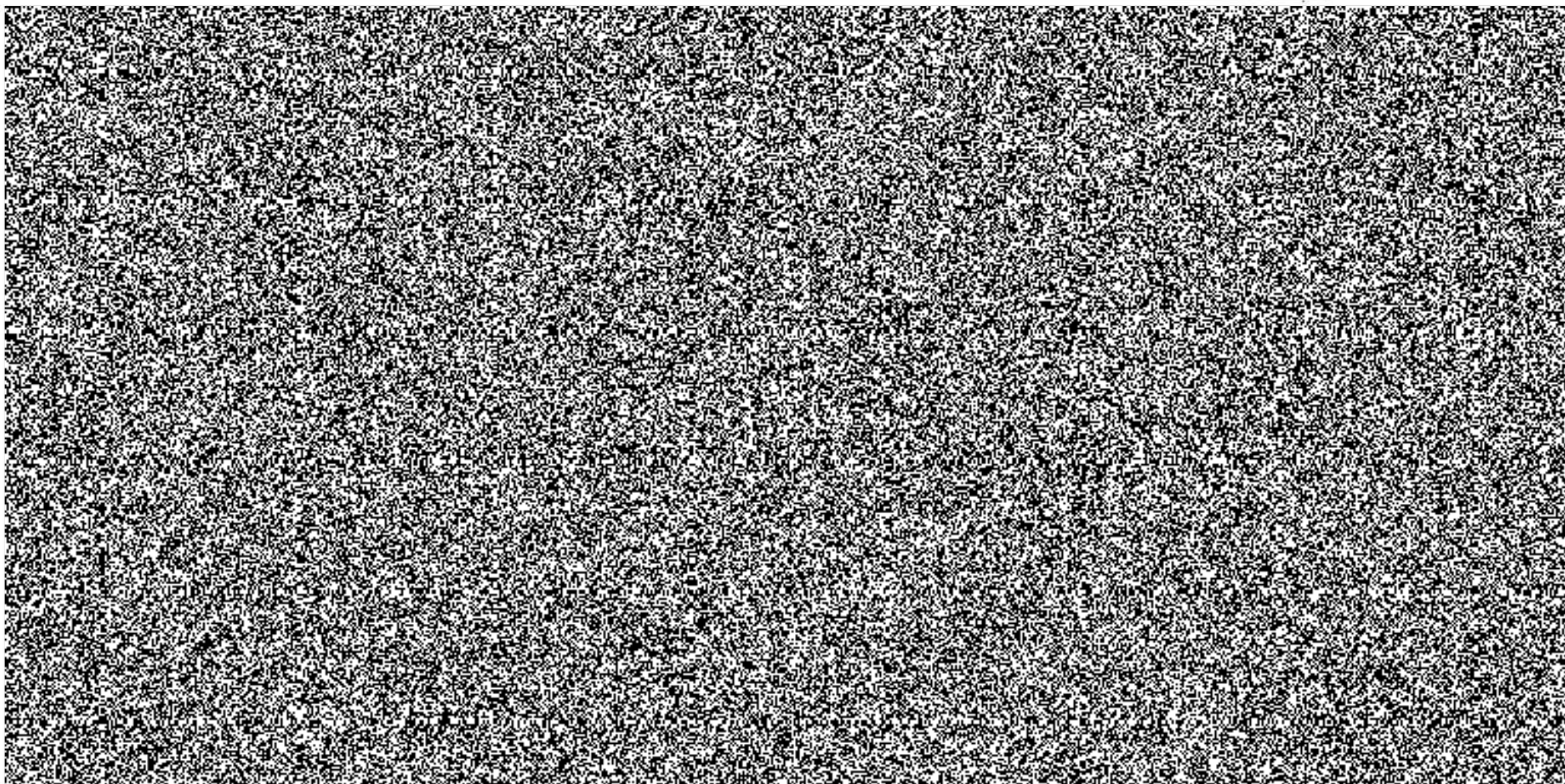
Položkový soupis prací a dodávek

S:	1112/2020	KŘP JMK-BRNO, Příční ul.-stavební úpravy	
O:	SO01	Příční ul.-stavební úpravy	
R:	04	Příční ul.-stavební úpravy	



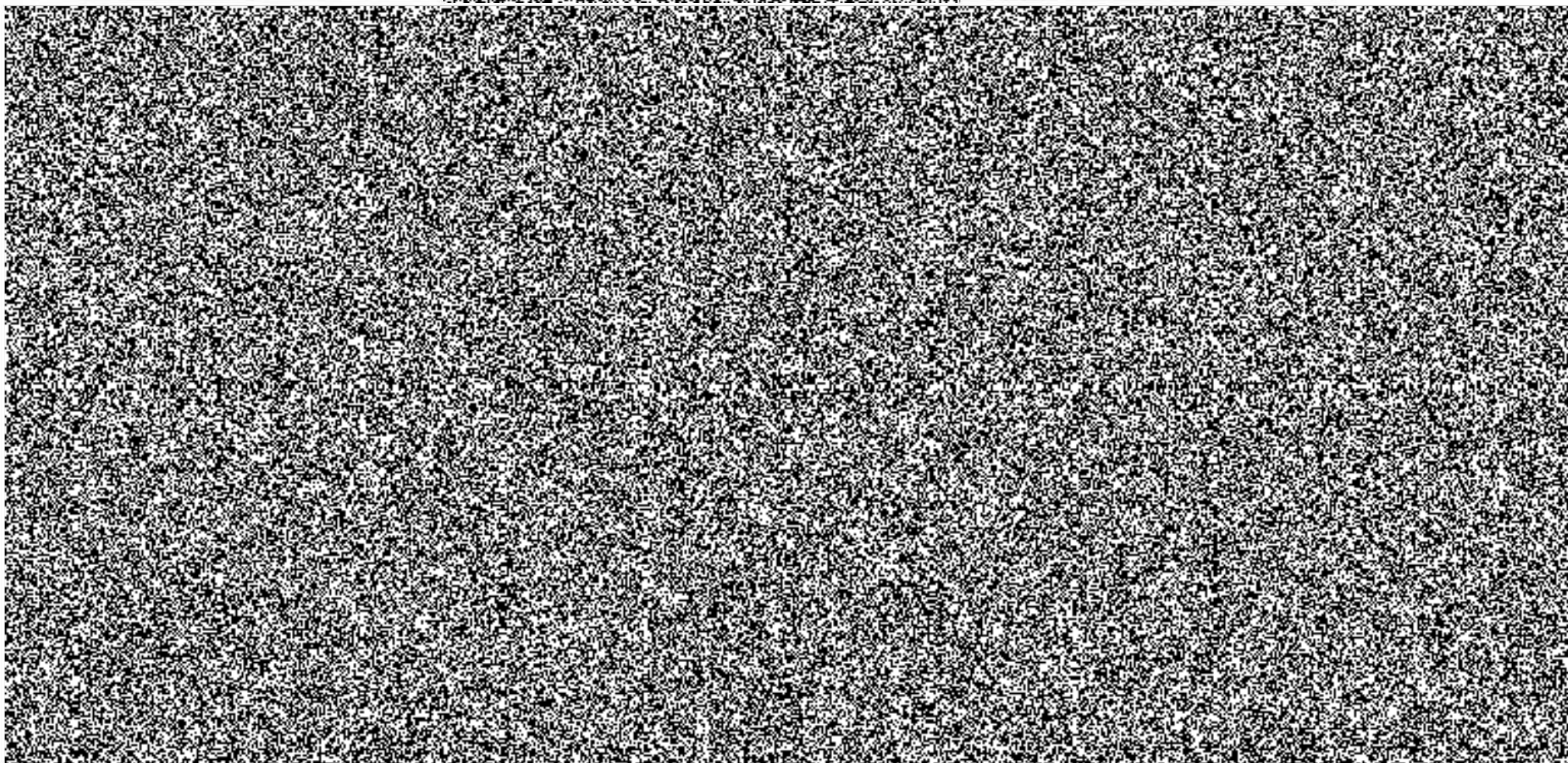
Položkový soupis prací a dodávek

S:	1112/2020	KŘP JMK-BRNO, Příční ul.-stavební úpravy	
O:	SO01	Příční ul.-stavební úpravy	
R:	04	Příční ul.-stavební úpravy	



Položkový soupis prací a dodávek

S:	1112/2020	KŘP JMK-BRNO, Příční ul.-stavební úpravy	
O:	SO01	Příční ul.-stavební úpravy	
R:	04	Příční ul.-stavební úpravy	



Položkový soupis prací a dodávek

S:	1112/2020	KŘP JMK-BRNO, Příční ul.-stavební úpravy	
O:	SO01	Příční ul.-stavební úpravy	
R:	04	Příční ul.-stavební úpravy	

