



EVROPSKÁ UNIE
Evropský fond pro regionální rozvoj
Operační program Životní prostředí



Číslo smlouvy: 00586/SOPK/21
Dotační titul: OPŽP

SMLOUVA O DÍLO

UZAVŘENÁ DLE USTANOVENÍ § 2586 A NÁSL. ZÁK. Č. 89/2012 SB., OBČANSKÉHO
ZÁKONÍKU, VE ZNĚNÍ POZDĚJŠÍCH PŘEDPISŮ

I. Smluvní strany

1.1 Objednatel

Česká republika - Agentura ochrany přírody a krajiny České republiky

Sídlo: Kaplanova 1931/1, 148 00 Praha 11 - Chodov

Bankovní spojení: ČNB Praha, Číslo účtu: 18228011/0710

IČO: 629 335 91

DIČ: neplátce DPH

Zastoupený: RNDr. František Pelc

Telefon:

V rozsahu této smlouvy osoba zmocněná k jednání se zhotovitelem, k věcným úkonům a k převzetí díla: , ředitel RP Jižní Morava

(dále jen „objednatel“)

a

1.2 Zhotovitel

Benpra servis s.r.o.

Sídlo: Zmola 141/25, Svatobořice, 696 04 Svatobořice-Mistřín

Zastoupený: Pavel Benovič

Bankovní spojení: MONETA Money Bank, a.s., č. ú.: 223326702/0600

IČO: 052 49 643

DIČ: CZ05249643

zapsaný v obchodním rejstříku vedeném Krajským soudem v Brně, sp. zn. C 94308

Telefon:

E-mail:

(dále jen „zhotovitel“)

II. Předmět smlouvy

- 2.1** Na základě této smlouvy se zhotovitel zavazuje provést na svůj náklad a nebezpečí dílo specifikované v čl. 2.2 této smlouvy a předat jej objednateli. Objednatel se zavazuje dílo převzít a zaplatit za něj zhotoviteli dohodnutou cenu.
- 2.2** Dílem se rozumí: Obnovní management území národního významu na Jižní Moravě, dílčí zakázka DUN-OST-SEV
- Specifikace díla je uvedena v příloze č.1, č. 2 a č. 3 (včetně rozloh jednotlivých ploch, na nichž má být dílo realizováno).
- (dále jen „dílo“)
- Rozsah díla uvedený ve specifikaci zakázky je rozsah maximální. Strany berou na vědomí a souhlasí s tím, že skutečný rozsah díla bude upřesňován objednatelem průběžně každý rok, a to na základě výsledků monitoringu vlivu opatření prováděného na základě této smlouvy (zaznamenávání vývoje lokality a reakce ekosystémů na prováděná opatření). Monitoring bude prováděn objednatelem každoročně v průběhu platnosti smlouvy. Při úpravě rozsahu díla bude v odpovídajícím rozsahu upravena jeho cena.
- 2.3** Při provádění díla je zhotovitel vázán pokyny objednatele, nebo jím pověřené osoby.
- 2.4** Objednatel je oprávněn v průběhu platnosti smlouvy jednostranně omezit rozsah díla v dosud neprovedené části, a to především s ohledem na přidělování finančních prostředků objednateli z Operačního programu Životní prostředí. Při snížení rozsahu díla bude přiměřeně snížena jeho cena.

III. Cena díla a platební podmínky

- 3.1** Celková cena díla je stanovena v souladu s právními předpisy následovně:

Č. díla	Rok	Opatření	cena bez DPH	DPH	Cena vč. DPH
1. část	2021	DUN-2021-002 až DUN-2021-006, DUN-2021-008, DUN-2021-009, DUN-2021-012, DUN-2021-013, DUN-2021-014, DUN-2021-016	528 525,96	110 990,45	639 516,41
2. část	2022	DUN-2022-001, DUN-2022-004 až DUN-2022-008, DUN-2022-010, DUN-2022-011, DUN-2022-013, DUN-2022-014 a DUN-2022-016	497 534,68	104 482,28	602 016,96
3. část	2023	DUN-2023-002 až DUN-2023-006, DUN-2023-008, DUN-2023-009, DUN-2023-012, DUN-2023-013, DUN-2023-014, DUN-2023-016	458 395,74	96 263,10	554 658,85
Cena celkem			1 484 456,38	311 735,84	1 796 192,22

Zhotovitel je plátcem DPH.

Položkový rozpočet s naceněním tvoří **přílohu č. 2 této Smlouvy o dílo.**

- 3.2** Dohodnutá cena je stanovena jako nejvýše přípustná. Ke změně může dojít pouze při změně zákonných sazeb DPH.
- 3.3** Veškeré náklady vzniklé zhotoviteli v souvislosti s prováděním díla jsou zahrnuty v ceně díla.
- 3.4** Cena za příslušnou část díla bude vyúčtována po provedení této části díla. Zhotovitel je povinen daňový doklad (fakturu) vystavit a doručit objednateli nejpozději do 15 pracovních dnů po předání a převzetí příslušné části díla na základě předávacího protokolu (v žádném případě však ne později než do 11.11. každého kalendářního roku, v roce 2023 ne později než 15.10.2023) na adresu: Kaplanova 1931/1, 148 00 Praha 11 - Chodov
- 3.5** Daňové doklady (faktury) musí mít náležitosti daňového resp. účetního dokladu podle platných obecně závazných právních předpisů; označení daňového dokladu (faktury) a jeho číslo; číslo této smlouvy, den jejího uzavření a předmět smlouvy; označení banky zhotovitele včetně identifikátoru a čísla účtu, na který má být úhrada provedena; jméno a adresu zhotovitele; položkové vykazání nákladů, konečnou částku; den odeslání dokladu a lhůta splatnosti. Dále musí v souladu s pravidly Operačního programu Životní prostředí obsahovat Identifikační číslo projektu EIS "CZ.05.4.27/0.0/0.0/15_009/0002599" a Název projektu (akce) "Obnovní management území národního významu na Jižní Moravě".
- 3.6** Daňové doklady (faktury) vystavené zhotovitelem jsou splatné do 30 kalendářních dnů po jeho obdržení objednatelem. Objednatel může daňové doklady (faktury) vrátit do data jejich splatnosti, pokud obsahují nesprávné nebo neúplné náležitosti či údaje. Lhůta splatnosti počne běžet doručením opraveného a bezvadného daňového dokladu (faktury).
- 3.7** Smluvní strany se dohodly, že objednatel nebude poskytovat zálohové platby.

IV. Doba a místo plnění

- 4.1** Smlouva se uzavírá na dobu určitou do 31.10.2023.
- 4.2** Zhotovitel se zavazuje provést části díla a předat jej objednateli **v termínech uvedených v příloze č. 2 této Smlouvy o dílo.**
- 4.3** Pokud zhotovitel dokončí příslušnou část díla před stanoveným termínem, zavazuje se objednatel, že tuto část díla převezme i v dřívějším nabídnutém termínu, pokud bude bez vad a nedodělků.
- 4.4** Předpokládané datum zahájení prací: po nabytí účinnosti smlouvy, předpoklad: květen 2021. Dojde-li k nabytí účinnosti smlouvy k pozdějšímu datu, mohou se smluvní strany dohodnout na posunu termínu pro provedení díla podle čl. 4.2 smlouvy, a to až o dobu představující rozdíl mezi předpokládaným a skutečným datem nabytí účinnosti smlouvy. V případě, že tato smlouva nenabyde účinnosti ani do 15.6.2021, mohou se smluvní strany dohodnout na omezení rozsahu díla o 1. část (rok 2021).
- 4.5** Vznikne-li nezávisle na vůli zhotovitele mimořádná nepředvídatelná překážka, pro kterou není dočasně možné dílo provádět, mohou se smluvní strany dohodnout na posunu termínu pro provedení 1., 2. a/nebo 3. části díla podle čl. 4.2 smlouvy, a to až o dobu trvání mimořádné nepředvídatelné překážky vzniklé nezávislé na vůli zhotovitele, pro kterou není dočasně možné dílo provádět. Termín však může být dle věty první posunutý maximálně do 31. 10. 2021 u 1. části (rok 2021), do 31. 10. 2022 u 2. části (rok 2022) a do 31. 10. 2023 u 3. části (rok 2023). V případě že posun termínu dle věty druhé nepostačuje, mohou se smluvní strany dohodnout na poměrném omezení rozsahu díla v části, kterou nelze provést ani v maximálně posunutém termínu.

- 4.6** Vznikne-li nezávisle na vůli zhotovitele mimořádná nepředvídatelná překážka, pro kterou není dočasně možné provádět 3. část díla (rok 2023), mohou se smluvní strany dohodnout na poměrném omezení jejího rozsahu v části, kterou nelze provést ani v maximálně posunutém termínu.
- 4.7** Místem plnění je Česká republika – NPP Dunajovické kopce. Místa plnění jednotlivých částí jsou uvedeny v příloze č. 1, č. 2 a č. 3 této smlouvy.

V. Další ujednání

- 5.1** Zhotovitel je povinen provádět části díla dle čl. 3.1 smlouvy na odpovídajících lokalitách (plochách) až po předání každé lokality objednatelem spolu se sdělením bližších pokynů ze strany objednatele. Konkrétní termíny předání jednotlivých lokalit zhotoviteli budou stanoveny dohodou smluvních stran (telefonicky, emailem). Před předáním lokality zhotovitel není oprávněn začít s prováděním příslušné části díla.
- 5.2** Zhotovitel je povinen provést dílo v kvalitě, formě a obsahu, které vyžaduje tato smlouva a která je obvyklá pro díla obdobného typu. Zhotovitel je povinen po celou dobu provádění díla dbát pokynů objednatele.
- 5.3** Strany se dohodly, že způsob provedení díla musí být v souladu se Standardy péče o přírodu a krajinu (dále jen „Standardy“) platnými ke dni uzavření této smlouvy. Standardy stanoví parametry výstupů a technický popis postupů jednotlivých činností běžně realizovaných v oblasti péče o přírodu a krajinu včetně vlastností použitých materiálů, výrobků a definice pojmů. Standardy jsou zveřejněny na internetových stránkách spravovaných AOPK ČR: <http://www.standardy.nature.cz>.
- 5.4** Objednatel je oprávněn kontrolovat provádění díla. Zjistí-li objednatel, že zhotovitel provádí dílo v rozporu se svými povinnostmi, je oprávněn zhotovitele na tuto skutečnost upozornit a dožadovat se provádění díla řádným způsobem. Jestliže tak zhotovitel neučiní ani ve lhůtě mu k tomu poskytnuté, je objednatel oprávněn od této smlouvy odstoupit doručením písemného odstoupení zhotoviteli.

VI. Předání a převzetí částí díla

- 6.1** O předání každé části díla vyhotoví smluvní strany dílčí předávací protokol podepsaný oběma smluvními stranami. O předání poslední části díla vyhotoví smluvní strany závěrečný předávací protokol podepsaný oběma smluvními stranami. Objednatel není povinen převzít část díla vykazující byť drobné vady či nedodělky.
- 6.2** Objednatel má právo převzít i část díla, které vykazuje drobné vady a nedodělky, které samy o sobě ani ve spojení s jinými nebrání řádnému užívání příslušné části díla. V tom případě je zhotovitel povinen odstranit tyto vady a nedodělky v termínu stanoveném objednatelem uvedeném v předávacím protokolu.
- 6.3** V případě, že příslušná část díla bude v termínu pro jeho provedení dokončena jen zčásti, aniž by důvod nedokončení ležel na straně objednatele, má objednatel právo převzít i takovou částečně provedenou část díla a dokončení zbytku části díla nepožadovat, resp. rozsah příslušné části díla tím jednostranně omezit. Omezení rozsahu příslušné části díla podle věty první vyznačí objednatel v předávacím protokolu. Strany souhlasně prohlašují, že písemným vyznačením omezení rozsahu příslušné části díla v předávacím protokolu se tento úkon objednatele považuje za doručení zhotoviteli.

VII. Odpovědnost za vady

- 7.1** Při předání každé dílčí části díla je objednatel povinen předmětné plochy prohlédnout. Má-li dílo vady, je zhotovitel v prodlení. V takovém případě vyzve objednatel zhotovitele k odstranění vad a stanoví zhotoviteli lhůtu k nápravě. Neodstraní-li zhotovitel vady ani ve lhůtě stanovené objednatelem, může objednatel od smlouvy odstoupit doručením písemného oznámení o odstoupení druhé smluvní straně.
- 7.2** V případě, že není možné vady odstranit, má objednatel právo poměrně snížit cenu dílčí části díla připadající na předmětnou plochu (podle přílohy č. 2).
- 7.3** Objednatel poznamená charakter vad, lhůtu pro jejich odstranění a splnění této lhůty, případně nemožnost odstranění vad, do jednotlivých dílčích předávacích protokolů vyhotovených dle vzoru uvedeného v příloze č. 4.

VIII. Sankce

- 8.1** V případě, že zhotovitel nedodrží termín provedení některého opatření v příslušné části díla anebo termín odstranění vad a nedodělků, je zhotovitel povinen zaplatit objednateli smluvní pokutu ve výši 0,1 % z ceny připadající na příslušnou část díla bez DPH za každý den prodlení.
- 8.2** V případě prodlení objednatele s placením vyúčtování je objednatel povinen zaplatit zhotoviteli úrok z prodlení z nezaplacené částky v zákonné výši. Nárok na smluvní pokutu vzniká zhotoviteli až po 30 dnech po splatnosti daňového dokladu.
- 8.3** Ustanoveními o smluvní pokutě není dotčen nárok oprávněné smluvní strany požadovat náhradu škody v plném rozsahu.

IX. Ukončení smlouvy

- 9.1** Objednatel je oprávněn tuto smlouvu vypovědět písemně, a to i bez udání důvodů s výpovědní lhůtou 1 měsíc. Výpovědní lhůta počíná běžet od prvního dne měsíce následujícího po měsíci, ve kterém byla výpověď doručena zhotoviteli. Uplynutí výpovědní doby má za následek ukončení platnosti smlouvy.
- 9.2** Objednatel je oprávněn odstoupit od této smlouvy z důvodů uvedených v zákoně či v této smlouvě. Zhotovitel je oprávněn od této smlouvy odstoupit z důvodů uvedených v zákoně. Odstoupení musí být písemné a musí být doručeno druhé smluvní straně. Účinnost odstoupení nastává dnem doručení druhé smluvní straně.

X. Poddodavatelé

- 10.1** Zhotovitel je povinen předložit písemný seznam všech předpokládaných poddodavatelů, včetně věcného a procentního podílu na plnění prací jednotlivými poddodavateli.
- 10.2** Má-li být část veřejné zakázky realizována prostřednictvím poddodavatele, který za zhotovitele prokázal určitou část kvalifikace, musí se poddodavatel podílet na plnění díla v rozsahu určeném podle čl. 10.1 a v jakém prokázal kvalifikaci. Zhotovitel je takového poddodavatele oprávněn nahradit jiným poddodavatelem pouze za předpokladu, že nový poddodavatel prokáže část kvalifikace ve stejném rozsahu, v jakém zhotovitel prokázal část kvalifikace prostřednictvím původního poddodavatele.

- 10.3** Poddodavatele nelze před zahájením prací a v průběhu provádění díla měnit bez písemného souhlasu objednatele. Návrh na jakékoliv změny v seznamu poddodavatelů předá zhotovitel objednateli k projednání v dostatečném předstihu. Objednatel má právo s navrženými poddodavateli nesouhlasit a požadovat po zhotoviteli jejich změnu.
- 10.4** Zhotovitel odpovídá v plném rozsahu za veškeré práce provedené poddodavateli.

XI. Závěrečná ustanovení

- 11.1** Tato smlouva může být měněna a doplňována pouze písemnými a očíslovanými dodatky podepsanými oprávněnými zástupci smluvních stran, není-li v této smlouvě uvedeno jinak.
- 11.2** Zhotovitel se zavazuje, že v souladu s § 2 písm. e) zákona č. 320/2001 Sb., o finanční kontrole je osobou povinnou spolupůsobit při výkonu finanční kontroly. Zhotovitel je povinen uchovávat veškerou dokumentaci související s realizací projektu včetně účetních dokladů nejméně po dobu 10 let od finančního ukončení projektu. Zhotovitel je povinen minimálně po stejnou dobu poskytovat požadované informace a dokumentaci související s realizací projektu zaměstnancům nebo zmocněncům pověřených orgánů (a je povinen vytvořit výše uvedeným osobám podmínky k provedení kontroly vztahující se k realizaci projektu a poskytnout jim při provádění kontroly součinnost).
- 11.3** Ve věcech touto smlouvou neupravených se řídí práva a povinnosti smluvních stran příslušnými ustanoveními zákona č. 89/2012 Sb., občanského zákoníku.
- 11.4** Zhotovitel bere na vědomí, že tato smlouva může podléhat povinnosti jejího uveřejnění ve smyslu zákona č. 340/2015 Sb., o zvláštních podmínkách účinnosti některých smluv, uveřejňování těchto smluv a o registru smluv (zákon o registru smluv), zákona č. 134/2016 Sb., o zadávání veřejných zakázek a/nebo jejího zpřístupnění podle zákona č. 106/1999 Sb., o svobodném přístupu k informacím, ve znění pozdějších předpisů a tímto s uveřejněním či zpřístupněním podle výše uvedených právních předpisů souhlasí. Uveřejnění zajistí objednatel.
- 11.5** Tato smlouva je vyhotovena v elektronickém originále.
- 11.6** Smlouva nabývá platnosti dnem podpisu oprávněným zástupcem poslední smluvní strany. Smlouva nabývá účinnosti dnem přidělení finančních prostředků na realizaci díla z Operačního programu Životní prostředí. Podléhá-li však tato smlouva povinnosti uveřejnění prostřednictvím registru smluv podle zákona o registru smluv, nenabude účinnosti dříve, než dnem jejího uveřejnění. Smluvní strany se budou vzájemně o nabytí účinnosti smlouvy neprodleně informovat.
- 11.7** Obě smluvní strany prohlašují, že se seznámily s celým textem smlouvy včetně jejich příloh a s celým obsahem smlouvy souhlasí. Současně prohlašují, že tato smlouva nebyla sjednána v tísní ani za jinak nápadně nevýhodných podmínek.
- 11.8** Nedílnou součástí smlouvy jsou tyto přílohy:
- Příloha č. 1 - podrobná specifikace díla,
 - Příloha č. 2 - položkový rozpočet,
 - Příloha č. 3 - mapový zákres,
 - Příloha č. 4 - vzor dílčího protokolu o předání a převzetí dílčí části díla, vzor závěrečného protokolu o předání a převzetí díla.

V Praze dne _____

Ve Svatobořicích dne _____

Objednatel

Zhotovitel

RNDr. František Pelc
ředitel AOPK ČR

Benpra servis s.r.o.
Pavel Benovič

Obecné požadavky na provádění opatření:

- opatření budou realizována výhradně na pozemcích ve vlastnictví České republiky s právem hospodařit pro AOPK ČR a to uvnitř Národní přírodní památky Dunajovické kopce na pozemcích p. č. 4227, 4229, 4030/1 v k.ú. Brod nad Dyjí, p. č. 802, 803 v k.ú. Dobré Pole a p. č. 6629 v k.ú. Dolní Dunajovice
- Není-li uvedeno jinak, budou opatření (likvidace invazních a expanzivních rostlin – výřezem či aplikací herbicidu) probíhat dle Standardu péče o přírodu a krajinu č. SPPK D 02 007:2016, který je dostupný ke stažení na www.standardy.nature.cz.
- krátce před zahájením prací vždy proběhne terénní pochůzka se zadavatelem za účelem konkretizace požadavků pro dané opatření, zejména vymezení částí plochy ponechané bez zásahu
- poměr plochy ponechané bez zásahu je vždy specifikován v popisu opatření viz tab. Příloha č. 2 smlouvy (položkový rozpočet)

Likvidace invazních a expanzivních rostlin - Aplikace herbicidu

Opatření bude prováděno v letech 2021 až 2023 ve vegetační sezóně, při plně rozvinutém olistění výmladků dřevin a probíhající asimilaci tj. v červnu až srpnu (termín se na jednotlivých plochách liší v závislosti na tom, jaké doplňující opatření pro potlačení výmladnosti, jestli sečení či pastva, bude na řešené ploše v daném roce uplatněno). Postřik kořenových i pařezových výmladků po předchozí vyřezávce dřevin i případného náletu dřevin ze semenné banky bude proveden herbicidem schváleným pro použití na hubení výmladků dřevin aplikací na list. Herbicid bude aplikován tak, aby při předání prací byly viditelné projevy působení herbicidu (vadnutí, žloutnutí, zasychání, hnědnutí) na všech výmladcích po předchozích vyřezávkách a náletu ze semenné banky na místech, která mají být zbavena dřevin. První aplikace tedy proběhne vždy na počátku časového rozmezí pro dané opatření. Po 30 dnech bude provedena druhá aplikace na dřívě nezasažené jedince dřevin. Herbicid bude aplikován výhradně na listy likvidovaných jedinců tak, aby jím nebyly zbytečně zasaženy jiné rostliny. Na část zmlazení dřevin nebude aplikován herbicid z důvodu zachování biotopu zmlazujících křovin využívaného některými druhy bezobratlých živočichů. Rozsah a konkrétní lokalizace plochy bez aplikace budou určeny při terénní pochůzce se zadavatelem.

Sečení křovinořezem (ruční shrabání a odstranění hmoty)

Ruční seč křovinořezem v rámci mozaiky degradovaných biotopů T3.3B a T3.4D bude prováděna v průběhu všech let realizace projektu. Účelem je odstranění stařiny bylin i travin (tzn. důsledné vyhrabání), odstranění živin, potlačení expanze i invaze dřevin redukcí zmlazení dřevin po předchozích vyřezávkách. Sečení, shrabání i odklizení bude prováděno vč. výmladků dřevin, které lze odstranit křovinořezem. Výjimku tvoří dřeviny biotopů K4B a K4C! Tyto budou obsekány.

Výška vegetace po provedené seči bude maximálně 10 cm nad terénem. Veškerá hmota bude důsledně shrabána a z plochy zásahu odklizená nejpozději do 10 dní po každé seči. Pokosená hmota bude zlikvidována v souladu s platnou legislativou. Na okolních pozemcích

objednatele nebude tato hmota ponechána ani po dobu nezbytně nutnou k její likvidaci, odvozu atd. Na některých plochách bude v jednom roce provedena dvojitá seč, z toho první v termínu květen až červen (před vymetáním nejpozději do 31.5. běžného roku s výjimkou v r. 2021, kdy je počátek realizace prací vázán podpisem smlouvy po provedeném výběrovém řízení) a druhá pak v průběhu měsíce srpna v závislosti na kvetení nežádoucích druhů jako jsou *Calamagrostis epigejos*, *Solidago canadensis*, *Arrhenantherum elatius*, *Arctium sp.*, *Conium maculatum*, *Urtica dioica* apod. Doba mezi první a druhou sečí nesmí být kratší než 30 dní, přičemž přesný termín druhé seče bude pro jednotlivé roky upřesněn zástupcem objednatele v závislosti na průběhu vegetační sezony.

Při mozaikové seči, tj. ponechání části ploch bez zásahu, budou přednostně překosena místa s převahou zmlazujících nevhodných dřevin, invazních, expanzivních a ruderalních bylin. Naopak ponechána bez zásahu budou místa s převahou výskytu ZCHD rostlin a předmětů ochrany MZCHÚ. Určení ponechaných nekosených částí bude před zahájením prací konzultováno se zástupcem objednatele.

Příloha č. 2 - Položkový rozpočet





část zakázky	č.opatření	typ opatření	plocha (ha)	Redukovaná plocha (ha)	pokyny pro realizaci na dané ploše	rozezní, termín dokončení	Cena za hektar redukované plochy (Kč bez DPH)	Cena za hektar redukované plochy (Kč vč. DPH)	cena celkem (Kč bez DPH)	cena celkem (Kč vč. DPH)
část 1. (rok 2021)	DUN-2021-002	Sečení křovinořezem (ruční shrábání a odstranění hmoty)	2,3256	1,39536	ponechání 40 % uvnitř plochy bez zásahu, <i>Alicea</i>	IX-X, 31.10.2021	26000	31460	36 279,36	43 898,03
	DUN-2021-003	Likvidace invazních a expanzivních rostlin - Aplikace herbicidu	2,3256	0,23256	postřik na list výmládku, výskyt rozptýlené na 10% výměry, u přežívajících zopakovat	VIII, 31.7.2021	21000	25410	4 883,76	5 909,35
	DUN-2021-004	Sečení křovinořezem (ruční shrábání a odstranění hmoty)	1,1761	0,94088	po předchozích výřezech, ruderál, bez zásahu 20% nejméně degradovaných míst	V-1,pol.VI, 15.6.2021	26000	31460	24 462,88	29 600,08
	DUN-2021-005	Likvidace invazních a expanzivních rostlin - Aplikace herbicidu	1,1761	0,11761	postřik na list výmládku, výskyt rozptýlené na 10% výměry, u přežívajících zopakovat	VIII, 31.8.2021	21000	25410	2 469,81	2 988,47
	DUN-2021-006	Sečení křovinořezem (ruční shrábání a odstranění hmoty)	0,8762	0,70096	účelem je redukce expanze trav, sečet před květem trav, 20% plochy bude bez zásahu, dvouj seč	V-VI, 30.6.2021 VIII, 31.8.2021	26000 26000	31460 31460	18 224,96 18 224,96	22 052,20 22 052,20
	DUN-2021-008	Likvidace invazních a expanzivních rostlin - Aplikace herbicidu	2,5309	0,25309	postřik na list výmládku, výskyt rozptýlené na 10% výměry, u přežívajících zopakovat	VIII, 31.7.2021	21000	25410	5 314,89	6 431,02
	DUN-2021-009	Sečení křovinořezem (ruční shrábání a odstranění hmoty)	2,0362	0,81448	účelem je redukce expanze trav, sečet před květem trav, 60% plochy bude bez zásahu, dvouj seč	V-VI, 30.6.2021 VIII, 31.8.2021	26000 26000	31460 31460	21 176,48 21 176,48	25 623,54 25 623,54
	DUN-2021-012	Likvidace invazních a expanzivních rostlin - Aplikace herbicidu	2,5602	0,25602	postřik na list výmládku, výskyt rozptýlené na 10% výměry, u přežívajících zopakovat	VIII, 31.8.2021	21000	25410	5 376,42	6 505,47
	DUN-2021-013	Likvidace invazních a expanzivních rostlin - Aplikace herbicidu	1,518	0,1518	postřik na list výmládku, výskyt rozptýlené na 10% výměry, u přežívajících zopakovat	VI-VII, 31.7.2021	21000	25410	3 187,80	3 857,24
	DUN-2021-014	Sečení křovinořezem (ruční shrábání a odstranění hmoty)	1,518	1,2144	ponechání 20 % uvnitř plochy bez zásahu	VIII-IX, 30.9.2021	26000	31460	31 574,40	38 205,02
	DUN-2021-016	Sečení křovinořezem (ruční shrábání a odstranění hmoty)	8,0811	6,46488	účelem je redukce expanze trav, sečet před květem trav, bez zásahu 20% plochy - katrány obsekát, dvouj seč	V-VI, 30.6.2021 VIII, 31.8.2021	26000 26000	31460 31460	168 086,88 168 086,88	203 385,12 203 385,12
						Celkem č.1				528 525,96
část 2. (rok 2022)	DUN-2022-001	Sečení křovinořezem (ruční shrábání a odstranění hmoty)	2,3287	1,63009	ponechání 30 % uvnitř plochy bez zásahu, <i>Alicea</i>	V-VI, 30.6.2022	26000	31460	42 382,34	51 282,63
	DUN-2022-004	Sečení křovinořezem (ruční shrábání a odstranění hmoty)	1,1761	0,94088	po předchozích výřezech, ruderál, bez zásahu 20% nejméně degradovaných míst	IX-X, 31.10.2022	26000	31460	24 462,88	29 600,08
	DUN-2022-005	Likvidace invazních a expanzivních rostlin - Aplikace herbicidu	1,1761	0,11761	postřik na list výmládku, výskyt rozptýlené na 10% výměry, u přežívajících zopakovat	VI, 30.6.2022	21000	25410	2 469,81	2 988,47
	DUN-2022-006	Sečení křovinořezem (ruční shrábání a odstranění hmoty)	0,8762	0,61334	účelem je redukce expanze trav, sečet před květem trav, bez zásahu 30% plochy - katrány obsekát, dvouj seč	V-VI, 30.6.2022 VIII, 31.8.2022	26000 26000	31460 31460	15 946,84 15 946,84	19 295,68 19 295,68
	DUN-2022-007	Sečení křovinořezem (ruční shrábání a odstranění hmoty)	2,5297	2,02376	po předchozích výřezech, ruderál, bez zásahu 20% nejméně degradovaných míst, odstranění hmoty	IX-X, 31.10.2022	26000	31460	52 617,76	63 667,49
	DUN-2022-008	Likvidace invazních a expanzivních rostlin - Aplikace herbicidu	2,5309	0,25309	postřik na list výmládku, výskyt rozptýlené na 10% výměry, u přežívajících zopakovat	VI, 30.6.2022	21000	25410	5 314,89	6 431,02
	DUN-2022-010	Sečení křovinořezem (ruční shrábání a odstranění hmoty)	2,0362	1,62896	ponechání 20 % uvnitř plochy bez zásahu - okolí zemniku nesect	V-VI, 30.6.2022	26000	31460	42 352,96	51 247,08
	DUN-2022-011	Sečení křovinořezem (ruční shrábání a odstranění hmoty)	2,5602	1,79214	účelem je redukce expanze trav, sečet před květem trav, bez zásahu 30% plochy, katrány obsekát, dvouj seč	V-VI, 30.6.2022 VIII, 31.8.2022	26000 26000	31460 31460	46 595,64 46 595,64	56 380,72 56 380,72
	DUN-2022-013	Likvidace invazních a expanzivních rostlin - Aplikace herbicidu	1,518	0,1518	postřik na list výmládku, výskyt rozptýlené na 10% výměry, u přežívajících zopakovat	VI-VII, 31.7.2022	21000	25410	3 187,80	3 857,24
	DUN-2022-014	Sečení křovinořezem (ruční shrábání a odstranění hmoty)	1,518	1,2144	ponechání 20 % uvnitř plochy bez zásahu, duraz na odstranění hmoty	VIII-IX, 30.9.2022	26000	31460	31 574,40	38 205,02
	DUN-2022-016	Sečení křovinořezem (ruční shrábání a odstranění hmoty)	8,0811	6,46488	ponechání 20 % uvnitř plochy bez zásahu, obsekát katrán	V-VI, 30.6.2022	26000	31460	168 086,88	203 385,12
						Celkem č.2				497 534,68
část 3. (rok 2023)	DUN-2023-002	Sečení křovinořezem (ruční shrábání a odstranění hmoty)	2,3256	1,39536	ponechání 40 % uvnitř plochy bez zásahu, <i>Alicea</i>	IX-X, 31.10.2023	26000	31460	36 279,36	43 898,03
	DUN-2023-003	Likvidace invazních a expanzivních rostlin - Aplikace herbicidu	2,3256	0,069768	postřik na list výmládku, výskyt rozptýlené na 3% výměry, u přežívajících zopakovat	VII, 31.7.2023	21000	25410	1 465,13	1 772,80
	DUN-2023-004	Sečení křovinořezem (ruční shrábání a odstranění hmoty)	1,1761	0,82327	po předchozích výřezech, ruderál, bez zásahu 30% nejméně degradovaných míst	V-1,pol.VI, 15.6.2023	26000	31460	21 405,02	25 900,07
	DUN-2023-005	Likvidace invazních a expanzivních rostlin - Aplikace herbicidu	1,1761	0,035283	postřik na list výmládku, výskyt rozptýlené na 3% výměry, u přežívajících zopakovat	VIII, 31.8.2023	21000	25410	740,94	896,54
	DUN-2023-006	Sečení křovinořezem (ruční shrábání a odstranění hmoty)	0,8762	0,52572	účelem je redukce expanze trav, sečet před květem trav, bez zásahu 40% plochy, dvouj seč	V-VI, 30.6.2023 VIII, 31.8.2023	26000 26000	31460 31460	13 668,72 13 668,72	16 539,15 16 539,15
	DUN-2023-008	Likvidace invazních a expanzivních rostlin - Aplikace herbicidu	2,5309	0,075927	postřik na list výmládku, výskyt rozptýlené na 3% výměry, u přežívajících zopakovat	VII, 31.7.2023	21000	25410	1 594,47	1 929,31
	DUN-2023-009	Sečení křovinořezem (ruční shrábání a odstranění hmoty)	2,0362	0,81448	účelem je redukce expanze trav, sečet před květem trav, bez zásahu 60% plochy, dvouj seč	V-VI, 30.6.2023 VIII, 31.8.2023	26000 26000	31460 31460	21 176,48 21 176,48	25 623,54 25 623,54
	DUN-2023-012	Likvidace invazních a expanzivních rostlin - Aplikace herbicidu	2,5602	0,025602	postřik na list výmládku, výskyt rozptýlené na 1% výměry, u přežívajících zopakovat	VIII, 31.8.2023	21000	25410	537,64	650,55
	DUN-2023-013	Likvidace invazních a expanzivních rostlin - Aplikace herbicidu	1,518	0,04554	postřik na list výmládku, výskyt rozptýlené na 3% výměry, u přežívajících zopakovat	VI-VII, 31.7.2023	21000	25410	956,34	1 157,17
	DUN-2023-014	Sečení křovinořezem (ruční shrábání a odstranění hmoty)	1,518	1,2144	ponechání 20 % uvnitř plochy bez zásahu, odstranění hmoty	VIII-IX, 30.9.2023	26000	31460	31 574,40	38 205,02
	DUN-2023-016	Sečení křovinořezem (ruční shrábání a odstranění hmoty)	8,0811	5,65677	účelem je redukce expanze trav, sečet před květem trav, bez zásahu 30% plochy, dvouj seč	V-VI, 30.6.2023 VIII, 31.8.2023	26000 26000	31460 31460	147 076,02 147 076,02	177 961,98 177 961,98
						Celkem č.3				458 395,74
					Celkem				1 484 456,38	1 796 192,22

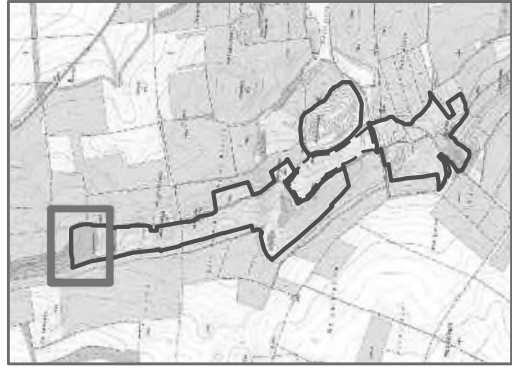
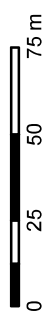
Příloha č. 3 - mapový zákres

Číslo opatření:
DUN -2021-002

Popis:

Sečení křovinofezem (ruční
shrabání a odstranění hmoty)

-  lokalizace opatření
-  hranice ZCHÚ
-  hranice ochranného pásma
-  pozemky AOPK ČR



AOPK ČR - Regionální pracoviště Jihomoravsko
Sestavil: Zdeněk HEJHAL
Blansko 2016
Zdroje:
GIS RP Jihomoravsko © AOPK ČR
ortofoto © ČÚZK 2015

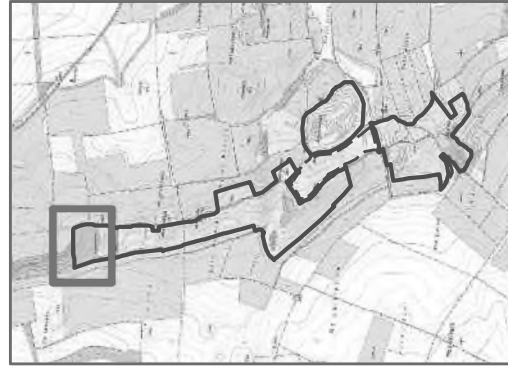
Číslo opatření:
DUN-2021-003

Popis:

Likvidace invazních
a expanzivních rostlin

Aplikace herbicidů

-  lokalizace opatření
-  hranice ZCHÚ
-  hranice ochranného pásma
-  pozemky AOPK ČR







AOPK ČR - Regionální pracoviště Jihní Morava
Sestavil: Zdeněk HEJHAL
Blansko 2016
Zdroje:
GIS RP Jihní Morava © AOPK ČR
ortofoto © ČÚZK 2015

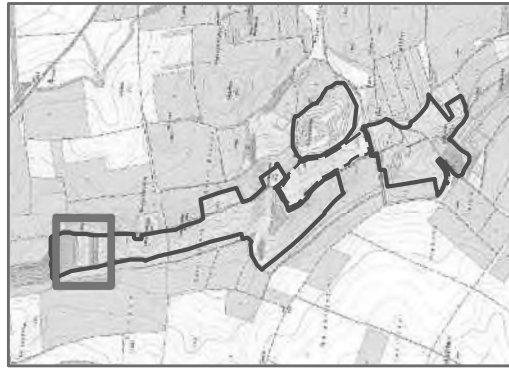


Číslo opatření:
DUN- 2021-004

Popis:

Sečení křovinofezem (ruční
shrabání a odstranění hmoty)

-  lokalizace opatření
-  hranice ZCHÚ
-  hranice ochranného pásma
-  pozemky AOPK ČR



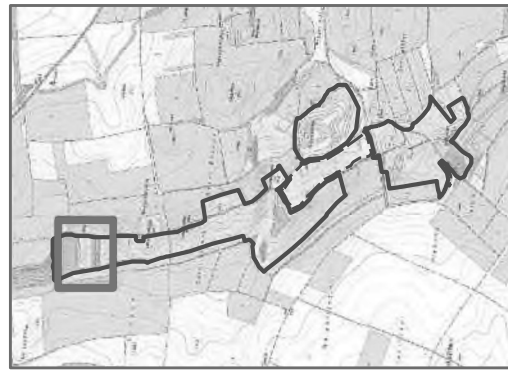
AOPK ČR - Regionální pracoviště Jižní Morava
Sestavil: Zdeněk HEJHAL
Blansko 2016
Zdroje:
GIS RP Jižní Morava © AOPK ČR
ortofoto © ČÚZK 2015

Číslo opatření:
DUN-2021-005

Popis:
Likvidace invazních
a expanzivních rostlin

Aplikace herbicidů

-  lokalizace opatření
-  hranice ZCHÚ
-  hranice ochranného pásma
-  pozemky AOPK ČR



AOPK ČR - Regionální pracoviště Jihní Morava
Seřavil: Zdeněk HEJKAL
Blansko 2016
Zdroje:
GIS RP Jihní Morava © AOPK ČR
ortofoto © ČUZK 2015







NPP DUNAJOVICKÉ KOPCE

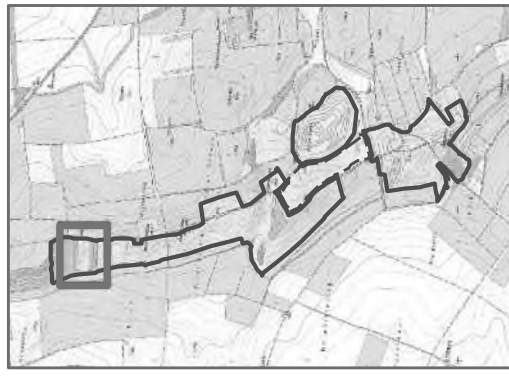
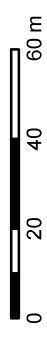
rok 2021

Číslo opatření:
DUN- 2021-006

Popis:

Sečení křovinořezem (ruční
shrabání a odsranění hmoty)

-  lokalizace opatření
-  hranice ZCHÚ
-  hranice ochranného pásma
-  pozemky AOPK ČR



AOPK ČR - Regionální pracoviště Jižní Morava
Sestavil: Zdeněk HEJHAL
Blansko 2016
Zdroje:
GIS RP Jižní Morava © AOPK ČR
ortofoto © ČÚZK 2015




NPP DUNAJOVICKÉ KOPCE

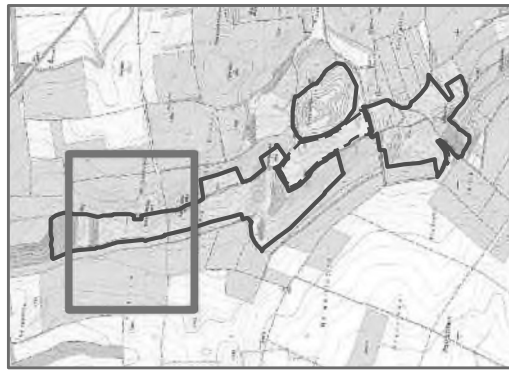
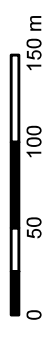
rok 2021

Číslo opatření:
DUN-2021-008

Popis:
Likvidace invazivních
a expanzivních rostlin

Aplikace herbicidů

-  lokalizace opatření
-  hranice ZCHÚ
-  hranice ochranného pásma
-  pozemky AOPK ČR







AOPK ČR - Regionální pracoviště Jihní Morava
Sestavil: Zdeněk HEJHAL
Blansko 2016
Zdroje:
GIS RP Jihní Morava © AOPK ČR
ortofoto © ČÚZK 2015

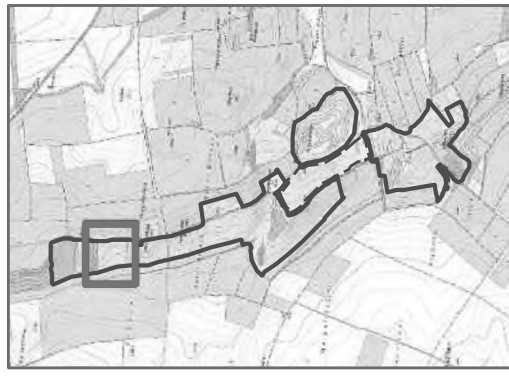


Číslo opatření:
DUN- 2021-009

Popis:

Sečení křovinořezem (ruční
shrabání a odstranění hmoty)

-  lokalizace opatření
-  hranice ZCHÚ
-  hranice ochranného pásma
-  pozemky AOPK ČR



AOPK ČR - Regionální pracoviště Jihní Morava
Seřadil: Zdeněk HEJHAL
Blansko 2016
Zdroje:
GIS RP Jihní Morava © AOPK ČR
ortofoto © ČÚZK 2015







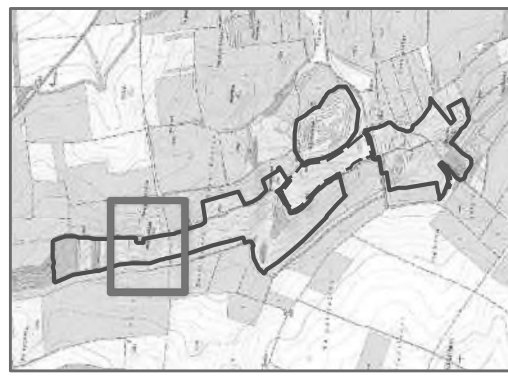
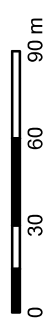
Číslo opatření:
DUN-2021-012

Popis:

Likvidace invazivních
a expanzivních rostlin

Aplikace herbicidů

-  lokalizace opatření
-  hranice ZCHÚ
-  hranice ochranného pásma
-  pozemky AOPK ČR




AOPK ČR - Regionální pracoviště Jihlava
Sestavil: Zdeněk HEJHAL
Blansko 2016
Zdroje:
GIS RP Jihlava © AOPK ČR
ortofoto © ČÚZK 2015

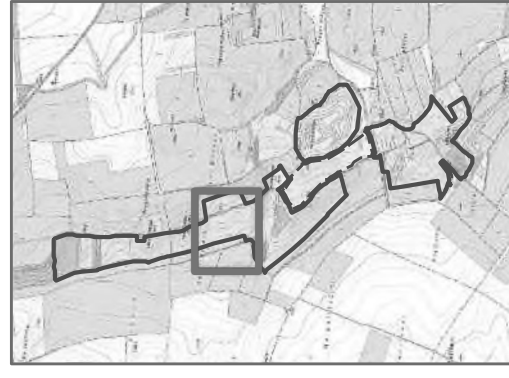
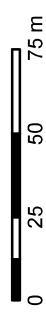
Číslo opatření:
DUN-2021-013

Popis:

Likvidace invazních
a expanzivních rostlin

Aplikace herbicidů

-  lokalizace opatření
-  hranice ZCHÚ
-  hranice ochranného pásma
-  pozemky AOPK ČR




AOPK ČR - Regionální pracoviště Jihní Morava
Seřadil: Zdeněk HEJKAL
Blansko 2016
Zdroje:
GIS RP Jihní Morava © AOPK ČR
ortofoto © ČÚZK 2015

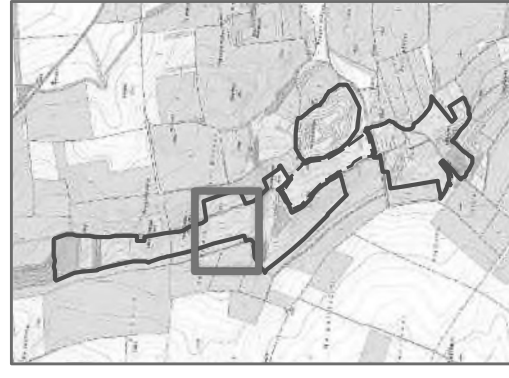


Číslo opatření:
DUN- 2021-014

Popis:

Sečení křovinořezem (ruční
shrabání a odstranění hmoty)

-  lokalizace opatření
-  hranice ZCHÚ
-  hranice ochranného pásma
-  pozemky AOPK ČR



AOPK ČR - Regionální pracoviště Jihní Morava
Sestavil: Zdeněk HEJHAL
Blansko 2016
Zdroje:
GIS RP Jihní Morava © AOPK ČR
ortofoto © ČÚZK 2015



NPP DUNAJOVICKÉ KOPCE

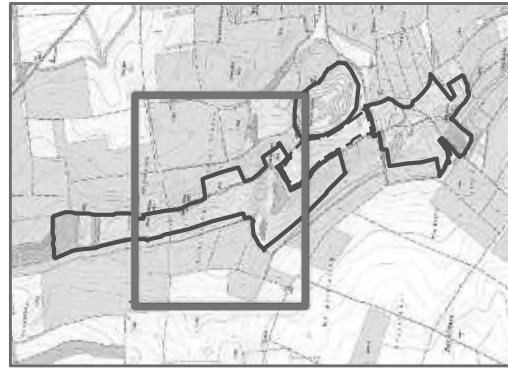
rok 2021

Číslo opatření:
DUN -2021-016

Popis:

*Sečení křovinofezem (ruční
shrabání a odsranění hmoty)*

-  lokalizace opatření
-  hranice ZCHÚ
-  hranice ochranného pásma
-  pozemky AOPK ČR







AOPK ČR - Regionální pracoviště Jihní Morava
Sestavit: Zdeněk HEJHAL
Blansko 2016
Zdroje:
GIS RP Jihní Morava © AOPK ČR
ortofoto © ČÚZK 2015

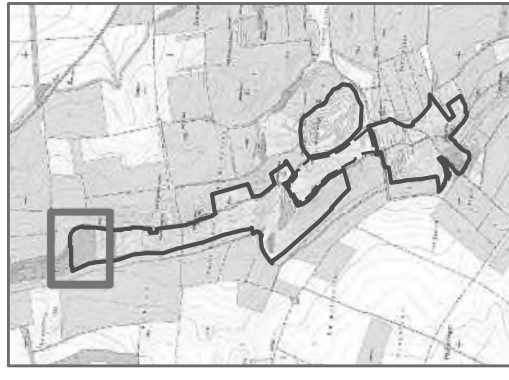


Číslo opatření:
DUN- 2022-001

Popis:

Sečení křovinořezem (ruční
shrabání a odstranění hmoty)

-  lokalizace opatření
-  hranice ZCHÚ
-  hranice ochranného pásma
-  pozemky AOPK ČR



AOPK ČR - Regionální pracoviště Jihní Morava
Sestavil: Zdeněk HEJKAL
Blansko 2016
Zdroje:
GIS RP Jihní Morava © AOPK ČR
ortofoto © ČÚZK 2015






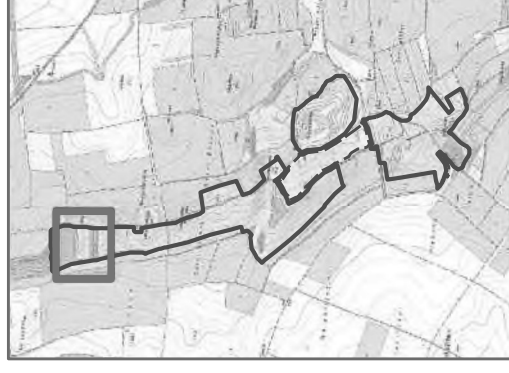
Číslo opatření:
DUN- 2022-004

Popis:

Sečení křovinofezem (ruční
shrabání a odsranění hmoty)







-  lokalizace opatření
-  hranice ZCHÚ
-  hranice ochranného pásma
-  pozemky AOPK ČR

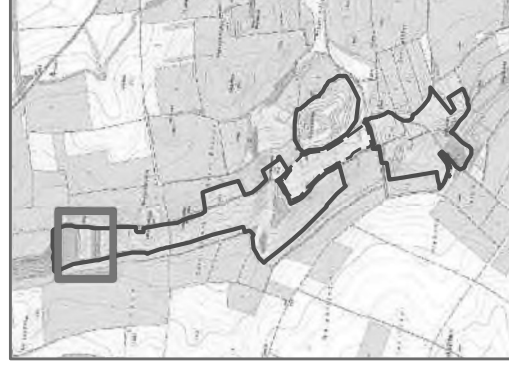


Číslo opatření:
DUN-2022-005

Popis:
Likvidace invazivních
a expanzivních rostlin

Aplikace herbicidů

-  lokalizace opatření
-  hranice ZCHÚ
-  hranice ochranného pásma
-  pozemky AOPK ČR



AOPK ČR - Regionální pracoviště Jižní Morava
Sestavil: Zdeněk HEJHAL
Blansko 2016
Zdroje:
GIS RP Jižní Morava © AOPK ČR
ortofoto © ČUZK 2015



NPP DUNAJOVICKÉ KOPCE

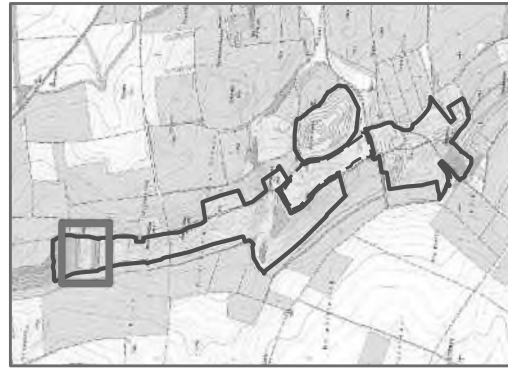
rok 2022

Číslo opatření:
DUN- 2022-006

Popis:

Sečení křovinofezem (ruční
shrabání a odsranění hmoty)

-  lokalizace opatření
-  hranice ZCHÚ
-  hranice ochranného pásma
-  pozemky AOPK ČR



AOPK ČR - Regionální pracoviště Jihní Morava
Sestavitel: Zdeněk HEJHAL
Blansko 2016
Zdroje:
GIS RP Jihní Morava © AOPK ČR
ortofoto © ČÚZK 2015



NPP DUNAJOVICKÉ KOPCE

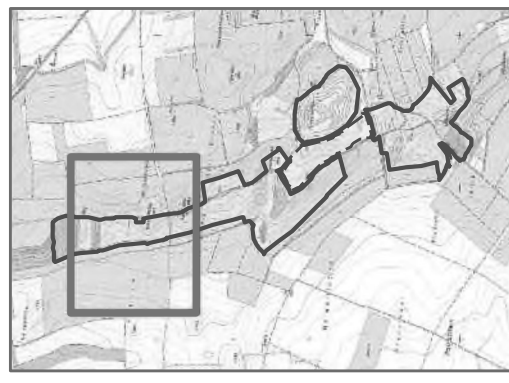
rok 2022

Číslo opatření:
DUN- 2022-007

Popis:

Sečení křovinofezem (ruční
shrabání a odstranění hmoty)

-  lokalizace opatření
-  hranice ZCHÚ
-  hranice ochranného pásma
-  pozemky AOPK ČR



AOPK ČR - Regionální pracoviště Jihní Morava
Sestavit: Zdeněk HEJHAL
Blansko 2016
Zdroje:
GIS RP Jihní Morava © AOPK ČR
ortofoto © ČÚZK 2015





NPP DUNAJOVICKÉ KOPCE

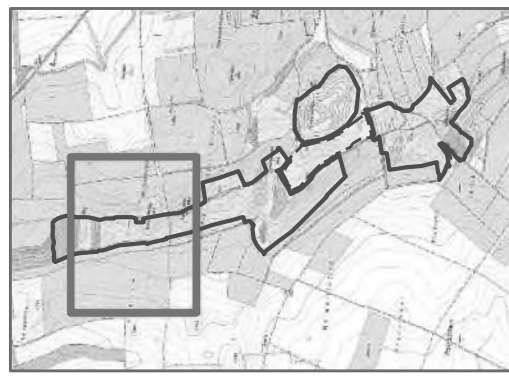
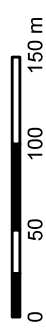
rok 2022

Číslo opatření:
DUN-2022-008

Popis:
Likvidace invazivních
a expanzivních rostlin

Aplikace herbicidů

-  lokalizace opatření
-  hranice ZCHÚ
-  hranice ochranného pásma
-  pozemky AOPK ČR




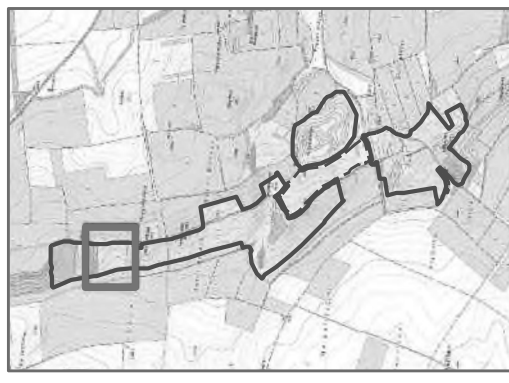
AOPK ČR - Regionální pracoviště Jihomoravský územní úřad
Sestavil: Zdeněk HEJHAL
Blansko 2016
Zdroje:
GIS RP Jihomoravský územní úřad
ortofoto © ČÚZK 2015

Číslo opatření:
DUN- 2022-010

Popis:

Sečení křovinofezem (ruční
shrabání a odstranění hmoty)

-  lokalizace opatření
-  hranice ZCHÚ
-  hranice ochranného pásma
-  pozemky AOPK ČR



AOPK ČR - Regionální pracoviště Jižní Morava
Sestavil: Zdeněk HEJHAL
Blansko 2016
Zdroje:
GIS RP Jižní Morava © AOPK ČR
ortofoto © ČÚZK 2015

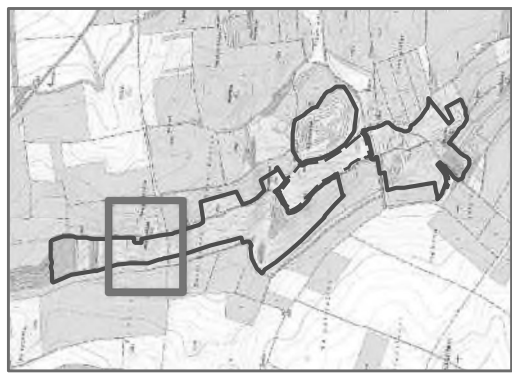
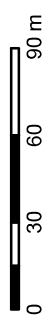


Číslo opatření:
DUN- 2022-011

Popis:

Sečení křovinofezem (ruční
shrabání a odstranění hmoty)

- ☒ lokalizace opatření
- ☐ hranice ZCHÚ
- ☒ hranice ochranného pásma
- ☐ pozemky AOPK ČR




AOPK ČR - Regionální pracoviště Jihní Morava
Sestavit: Zdeněk HEJHAL
Blansko 2016
Zdroje:
GIS RP Jihní Morava © AOPK ČR
ortofoto © ČÚZK 2015

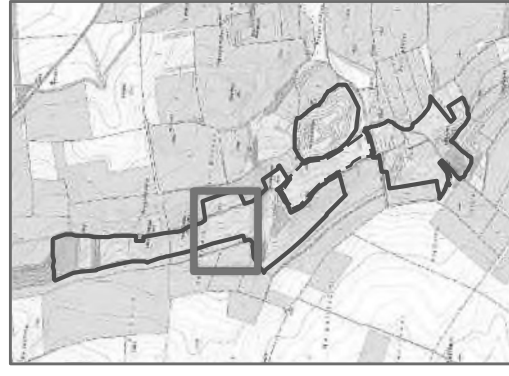
Číslo opatření:
DUN-2022-013

Popis:

Likvidace invazivních
a expanzivních rostlin

Aplikace herbicidů

-  lokalizace opatření
-  hranice ZCHÚ
-  hranice ochranného pásma
-  pozemky AOPK ČR






AOPK ČR - Regionální pracoviště Jihní Morava
Seřavil: Zdeněk HEJKAL
Blansko 2016
Zdroje:
GIS RP Jihní Morava © AOPK ČR
ortofoto © ČÚZK 2015

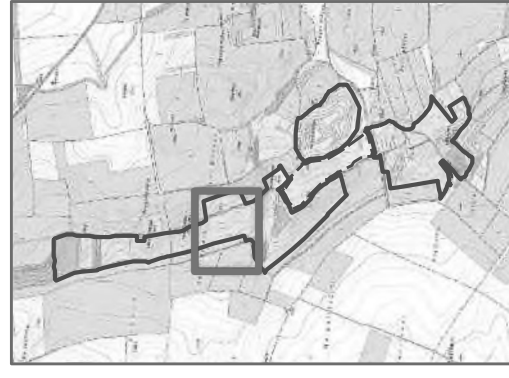
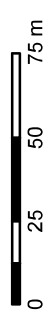


Číslo opatření:
DUN- 2022-014

Popis:

Sečení křovinořezem (ruční
shrabání a odstranění hmoty)

-  lokalizace opatření
-  hranice ZCHÚ
-  hranice ochranného pásma
-  pozemky AOPK ČR



AOPK ČR - Regionální pracoviště Jihní Morava
Seřavil: Zdeněk HEJKAL
Blansko 2016
Zdroje:
GIS RP Jihní Morava © AOPK ČR
ortofoto © ČÚZK 2015



NPP DUNAJOVICKÉ KOPCE

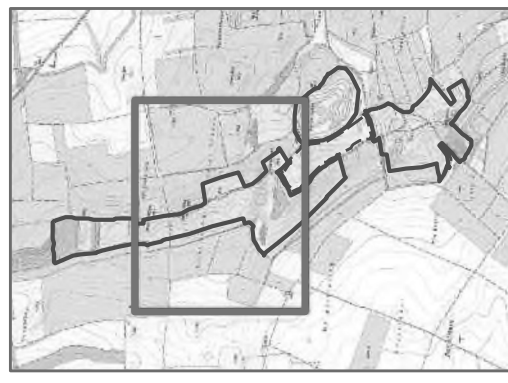
rok 2022

Číslo opatření:
DUN- 2022-016

Popis:

Sečení křovinofezem (ruční
shrabání a odsranění hmoty)

-  lokalizace opatření
-  hranice ZCHÚ
-  hranice ochranného pásma
-  pozemky AOPK ČR







AOPK ČR - Regionální pracoviště Jihní Morava
Sestavit: Zdeněk HEJHAL
Blansko 2016
Zdroje:
GIS RP Jihní Morava © AOPK ČR
ortofoto © ČUZK 2015

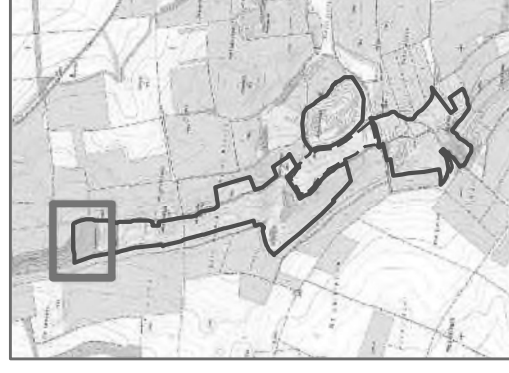
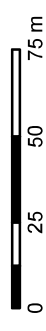


Číslo opatření:
DUN- 2023-002

Popis:

Sečení křovinofezem (ruční
shrabání a odstranění hmoty)

-  lokalizace opatření
-  hranice ZCHÚ
-  hranice ochranného pásma
-  pozemky AOPK ČR



AOPK ČR - Regionální pracoviště Jihní Morava
Sestavit: Zdeněk HEJKAL
Blansko 2016
Zdroje:
GIS RP Jihní Morava © AOPK ČR
ortofoto © ČÚZK 2015







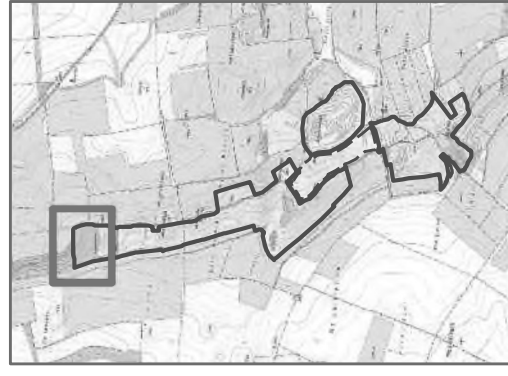
Číslo opatření:
DUN-2023-003

Popis:

Likvidace invazivních
a expanzivních rostlin

Aplikace herbicidů

-  lokalizace opatření
-  hranice ZCHÚ
-  hranice ochranného pásma
-  pozemky AOPK ČR







AOPK ČR - Regionální pracoviště Jihní Morava
Sestavil: Zdeněk HEJHAL
Blansko 2016
Zdroje:
GIS RP Jihní Morava © AOPK ČR
ortofoto © ČÚZK 2015

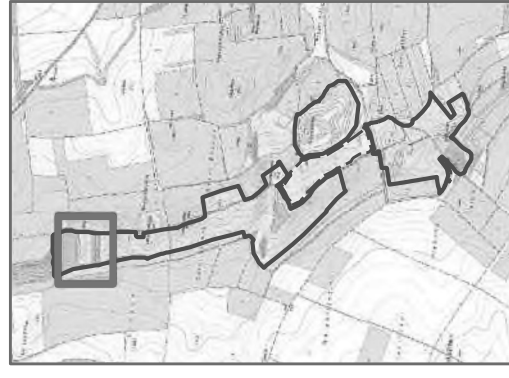


Číslo opatření:
DUN- 2023-004

Popis:

Sečení křovinofezem (ruční
shrabání a odsranění hmoty)

-  lokalizace opatření
-  hranice ZCHÚ
-  hranice ochranného pásma
-  pozemky AOPK ČR




AOPK ČR - Regionální pracoviště Jižní Morava
Sestavil: Zdeněk HEJHAL
Blansko 2016
Zdroje:
GIS RP Jižní Morava © AOPK ČR
ortofoto © ČUZK 2015

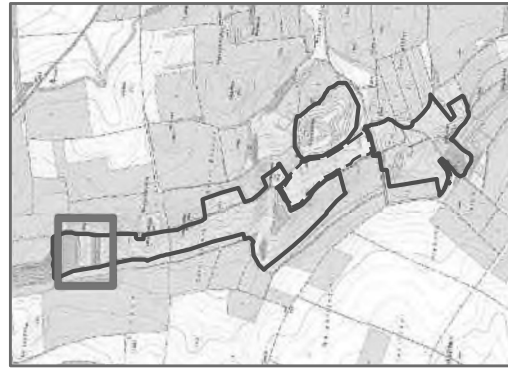


Číslo opatření:
DUN-2023-005

Popis:
Likvidace invazních
a expanzivních rostlin

Aplikace herbicidů

-  lokalizace opatření
-  hranice ZCHÚ
-  hranice ochranného pásma
-  pozemky AOPK ČR



AOPK ČR - Regionální pracoviště Jihní Morava
Seřavil: Zdeněk HEJKAL
Blansko 2016
Zdroje:
GIS RP Jihní Morava © AOPK ČR
ortofoto © ČUZK 2015




NPP DUNAJOVICKÉ KOPCE

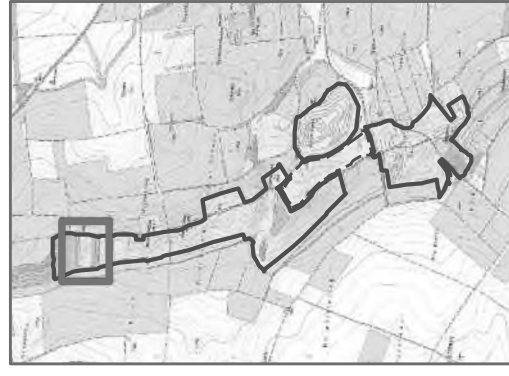
rok 2023

Číslo opatření:
DUN- 2023-006

Popis:

Sečení křovinofezem (ruční
shrabání a odsranění hmoty)

-  lokalizace opatření
-  hranice ZCHÚ
-  hranice ochranného pásma
-  pozemky AOPK ČR



AOPK ČR - Regionální pracoviště Jihní Morava
Sestavitel: Zdeněk HEJHAL
Blansko 2016
Zdroje:
GIS RP Jihní Morava © AOPK ČR
ortofoto © ČÚZK 2015





NPP DUNAJOVICKÉ KOPCE

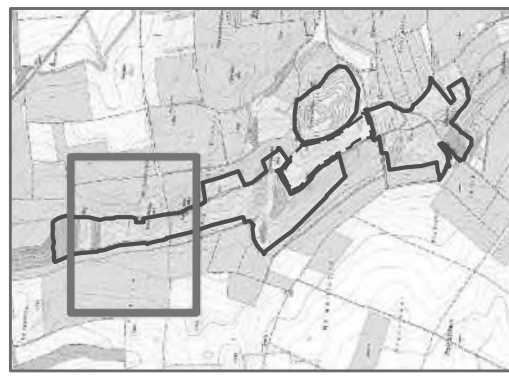
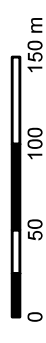
rok 2023

Číslo opatření:
DUN-2023-008

Popis:
Likvidace invazivních
a expanzivních rostlin

Aplikace herbicidů

-  lokalizace opatření
-  hranice ZCHÚ
-  hranice ochranného pásma
-  pozemky AOPK ČR




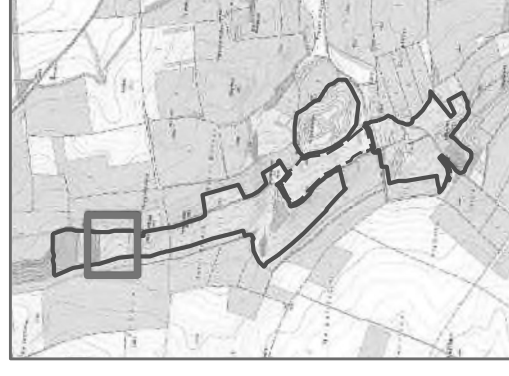
AOPK ČR - Regionální pracoviště Jihomoravský územní úřad
Sestavil: Zdeněk HEJHAL
Blansko 2016
Zdroje:
GIS RP Jižní Morava © AOPK ČR
ortofoto © ČÚZK 2015

Číslo opatření:
DUN- 2023-009

Popis:

Sečení křovinofezem (ruční
shrabání a odstranění hmoty)

-  lokalizace opatření
-  hranice ZCHÚ
-  hranice ochranného pásma
-  pozemky AOPK ČR



AOPK ČR - Regionální pracoviště Jihní Morava
Sestavil: Zdeněk HEJHAL
Blansko 2016
Zdroje:
GIS RP Jihní Morava © AOPK ČR
ortofoto © ČÚZK 2015




Číslo opatření:
DUN-2023-012

Popis:

Likvidace invazivních
a expanzivních rostlin

Aplikace herbicidů

-  lokalizace opatření
-  hranice ZCHÚ
-  hranice ochranného pásma
-  pozemky AOPK ČR






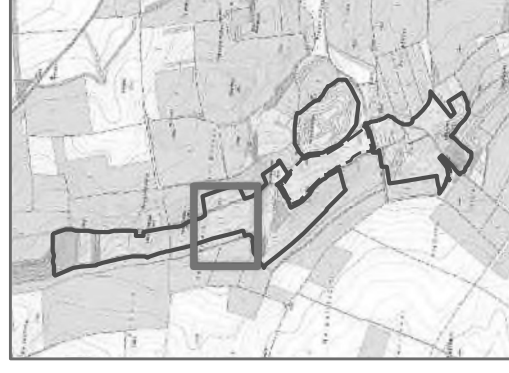
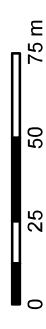
Číslo opatření:
DUN-2023-013

Popis:

Likvidace invazních
a expanzivních rostlin

Aplikace herbicidů

-  lokalizace opatření
-  hranice ZCHÚ
-  hranice ochranného pásma
-  pozemky AOPK ČR





AOPK ČR - Regionální pracoviště Jihní Morava
Seřadil: Zdeněk HEJKAL
Blansko 2016
Zdroje:
GIS RP Jihní Morava © AOPK ČR
ortofoto © ČÚZK 2015

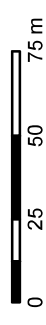


Číslo opatření:
DUN- 2023-014

Popis:

Sečení křovinořezem (ruční
shrabání a odstranění hmoty)

-  lokalizace opatření
-  hranice ZCHÚ
-  hranice ochranného pásma
-  pozemky AOPK ČR



AOPK ČR - Regionální pracoviště Jihní Morava
Sestavil: Zdeněk HEJHAL
Blansko 2016
Zdroje:
GIS RP Jihní Morava © AOPK ČR
ortofoto © ČÚZK 2015




NPP DUNAJOVICKÉ KOPCE

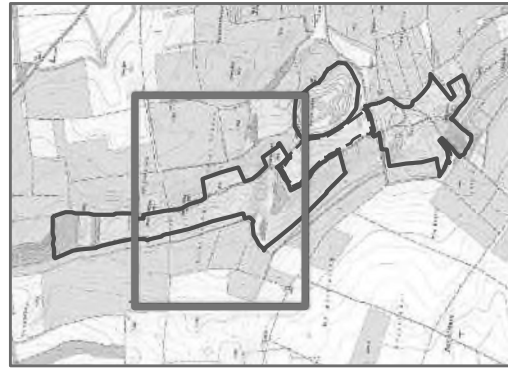
rok 2023

Číslo opatření:
DUN- 2023-016

Popis:

Sečení dřevinořezem (ruční
shrabání a odsranění hmoty)

-  lokalizace opatření
-  hranice ZCHÚ
-  hranice ochranného pásma
-  pozemky AOPK ČR



AOPK ČR - Regionální pracoviště Jihní Morava
Sestavit: Zdeněk HEJHAL
Blansko 2016
Zdroje:
GIS RP Jihní Morava © AOPK ČR
ortofoto © ČÚZK 2015



Příloha č. 4 - vzor dílčího protokolu o předání a převzetí dílčí části díla, vzor závěrečného protokolu o předání a převzetí díla

**VZOR PROTOKOLU O PŘEDÁNÍ A PŘEVZETÍ DÍLA
„OBNOVNÍ MANAGEMENT ÚZEMÍ NÁRODNÍHO VÝZNAMU NA JIŽNÍ MORAVĚ”, ČÍSLO
PROJEKTU EIS: [CZ.05.4.27/0.0/0.0/15_009/0002599]**

Zhotovitel (předávající)

Název (jméno): [●]

Adresa: [●]

IČO: [●]

Oprávněný zástupce zhotovitele:

Objednatel (přejímající)

Název: Česká republika - Agentura ochrany přírody a krajiny České republiky

Adresa: Kaplanova 1931/1, 148 00 Praha 11,

IČO: 62933591

Oprávněný zástupce objednatele:

Zhotovitel předává objednateli dílo provedené dle smlouvy o dílo č.: [●] uzavřené mezi zhotovitelem a objednatelem dne [●] (dále jen „Smlouva“).

Předmět podpory:

.....

Činnost	Množství	Po převzetí	
		Množství	Cena

Stručná charakteristika díla:

.....
.....

Podrobný popis díla a podmínky jeho realizace jsou specifikovány ve Smlouvě. Pověřený zástupce objednatele konstatuje na základě prohlídky místa plnění uskutečněné dne, že dílo¹

a) bylo provedeno v termínu dle Smlouvy, odpovídá předmětu Smlouvy a objednatel dílo přijímá bez výhrad;

b) bylo provedeno v termínu dle Smlouvy s drobnými vadami a nedodělkami, jejichž soupis a požadovaný způsob odstranění je uveden v příloze tohoto předávacího protokolu. Objednatel přijímá dílo s výhradami. Objednatel stanoví následující termín pro odstranění těchto vad a nedodělků:

c) bylo provedeno částečně. Objednatel přijímá částečné plnění díla, a to v následujícím rozsahu:

.....
.....

Od zbytku plnění objednatel tímto odstupuje.

d) neodpovídá předmětu Smlouvy a objednatel dílo nepřijímá.

Důvod nepřevzetí díla:

.....
.....

Seznam dokladů předaných objednateli:

.....
.....

Objednatel doporučuje uvolnit ,- Kč za zhotovení díla.

V _____ dne _____

Objednatel

Zhotovitel

[jméno]
[funkce]

[jméno]
[funkce]

¹ Objednatel vybere jednu z následujících možností. Nehodící se škrtně.

**VZOR PROTOKOLU O PŘEDÁNÍ A PŘEVZETÍ ČÁSTI DÍLA
„OBNOVNÍ MANAGEMENT ÚZEMÍ NÁRODNÍHO VÝZNAMU NA JIŽNÍ MORAVĚ”, ČÍSLO
PROJEKTU EIS: [CZ.05.4.27/0.0/0.0/15_009/0002599]
– ČÁST [●]**

Zhotovitel (předávající)

Název (jméno): [●]

Adresa: [●]

IČO: [●]

Oprávněný zástupce zhotovitele:

Objednatel (přejímající)

Název: Česká republika - Agentura ochrany přírody a krajiny České republiky

Adresa: Kaplanova 1931/1, 148 00 Praha 11,

IČO: 62933591

Oprávněný zástupce objednatele:

Zhotovitel předává objednateli část díla č. [●] (dále jen „Část díla“) provedeného dle smlouvy o dílo č.: [●] uzavřené mezi zhotovitelem a objednatelem dne [●] (dále jen „Smlouva“).

Předmět podpory:

.....

Činnost	Množství	Po převzetí	
		Množství	Cena

Stručná charakteristika Části díla:

.....

.....

Podrobný popis díla a podmínky jeho realizace jsou specifikovány ve Smlouvě. Pověřený zástupce objednatele konstatuje na základě prohlídky místa plnění uskutečněné dne, že Část díla²

e) byla provedena v termínu dle Smlouvy, odpovídá předmětu Smlouvy a objednatel Část díla přejímá bez výhrad;

f) byla provedena v termínu dle Smlouvy s drobnými vadami a nedodělky, jejichž soupis a požadovaný způsob odstranění je uveden v příloze tohoto předávacího protokolu. Objednatel přejímá Část díla s výhradami. Objednatel stanoví následující termín pro odstranění těchto vad a nedodělků:

g) byla provedena zčásti. Objednatel přejímá částečné plnění díla, a to v následujícím rozsahu:

.....
.....

Objednatel dokončení zbytku Části díla nepožaduje – objednatel omezuje rozsah Části díla.

h) neodpovídá předmětu Smlouvy a objednatel Část díla nepřejímá.

Důvod nepřevzetí Části díla:

.....
.....

Seznam dokladů předaných objednateli:

.....
.....

Objednatel doporučuje uvolnit ,- Kč za zhotovení Části díla.

V _____ dne _____

Objednatel

Zhotovitel

[jméno]
[funkce]

[jméno]
[funkce]

² Objednatel vybere jednu z následujících možností. Nehodící se škrtně.