

Kupní smlouva
na dodávku a montáž audiovizuální techniky

č. j. UKLFHK/42928/2021

uzavřená podle ust. § 2079 a násl., a dalších příslušných ustanovení zákona č. 89/2012, občanský
zákoník, ve znění pozdějších předpisů a za podmínek dále uvedených

Níže uvedeného dne, měsíce a roku uzavřely smluvní strany:

1. Kupující

Univerzita Karlova

se sídlem: Ovocný trh 560/5, 116 36 Praha 1

IČO: 00216208

DIČ: CZ00216208

Lékařská fakulta v Hradci Králové

zastoupená: prof. MUDr. Jiřím Mandákem, Ph.D., děkanem

na adrese: Hradec Králové, Šimkova 870, PSČ: 500 03

bankovní spojení (číslo účtu):

telefon:

e-mail:

ID datové schránky: pijj9b4

osoba oprávněná převzít předmět koupě a jednat za kupujícího ve věcech technických:

(dále jen „**Kupující**“)

a

2. Prodávající

AVT Group a.s.

zastoupená: Ing. Petrem Vlčkem, jediným členem představenstva

se sídlem: V Lomech 2376/10a, 149 00 Praha 4

IČO: 01691988

DIČ: CZ01691988

plátce DPH: ANO

zapsána v Obchodním rejstříku vedeném Městským soudem v Praze, pod sp. zn. B19128

bankovní spojení (číslo účtu):

telefon:

e-mail:

ID datové schránky: pjvva4u

osoba oprávněná odevzdat předmět koupě a jednat za prodávajícího ve věcech technických

(dále jen „**Prodávající**“)

prodávající a kupující dále společně též jako „smluvní strany“ nebo jednotlivě jako „smluvní strana“ tuto kupní smlouvu (dále jen „smlouva“)

I. Účel a předmět smlouvy, místo plnění

1. Kupující, jakožto zadavatel veřejné zakázky s názvem „**LF HK – AV technika pro multimediální operační sály – dodávka a montáž**“ zadávané v nadlimitním režimu dle zákona č. 134/2016 Sb., o zadávání veřejných zakázek, rozhodl o výběru nabídky prodávajícího, jakožto vybraného dodavatele, který se účastnil zadávacího řízení dané veřejné zakázky.
2. Účelem smlouvy je modernizace výukových prostor a inovace výuky k zajištění výuky studentů Univerzity Karlovy, Lékařské fakulty v Hradci Králové a řádného provozu kupujícího jako vzdělávací instituce a s tím spojeného poskytování vysokoškolského vzdělávání.
3. Předmětem této smlouvy je **dodávka a montáž audiovizuální techniky** specifikované v příloze č. 1: Projektová dokumentace (dále jen „**Příloha č. 1**“) a v příloze č. 2: Specifikace předmětu plnění; Předloha pro zpracování ceny plnění (dále jen „**Příloha č. 2**“) této smlouvy pro výukové prostory Univerzity Karlovy, Lékařské fakulty v Hradci Králové (dále jen „předmět koupě“), v souladu s požadavky, podmínkami, specifikacemi a ostatními údaji a informacemi obsaženými nebo zmíněnými v této smlouvě (dále také „předmět plnění“).
4. Prodávající se touto smlouvou zavazuje kupujícímu dodat a namontovat v místě plnění na svůj náklad, na svou odpovědnost a v dohodnuté době odevzdat předmět koupě v rozsahu činností specifikovaných v tomto článku smlouvy a Příloze č. 1 a Příloze č. 2 a umožnit mu nabýt vlastnické právo k němu. Kupující se zavazuje řádně a včas dodaný předmět plnění za podmínek dle této smlouvy převzít a zaplatit prodávajícímu sjednanou cenu.
5. Předmět plnění zahrnuje zejména:
 - a) dodání řádně zabaleného předmětu koupě včetně všech součástí a příslušenství, specifikovaného v Příloze č. 1 a v Příloze č. 2 do místa plnění;
 - b) dopravu předmětu koupě, jeho vybalení a kontrolu;
 - c) předání dokumentů nezbytných k provozu předmětu koupě nebo vyžadovaných v souladu s požadavky kupujícího uvedenými v Příloze č. 1 a v Příloze č. 2, zejména instrukcí a návodů k obsluze a podmínek pro údržbu předmětu koupě (manuálů);
 - d) předání prohlášení o shodě dodaného předmětu koupě se schválenými standardy;
 - e) montáž předmětu koupě v místě plnění do funkčního systému odpovídajícímu účelu smlouvy v místě plnění a jeho uvedení do provozu v souladu s požadavky kupujícího uvedenými v Příloze č. 1 a v Příloze č. 2, včetně obstarání materiálu potřebného k montáži předmětu koupě a jeho uvedení do provozu;
 - f) provedení funkčních zkoušek a výchozích revizí, pokud to právní předpisy a normy vyžadují;
 - g) poskytování bezplatného záručního servisu předmětu koupě včetně sestavení a napojení;
 - h) úklid v místě plnění po montáži;
 - i) legální likvidaci obalů a odpadů vzniklých v souvislosti s plněním prodávajícího podle této smlouvy;
 - j) legální likvidaci technologických zařízení, která nebudou dále využívána v provozu kupujícího;

- k) zaškolení odborných pracovníků kupujícího pro řádné používání předmětu koupě v souladu s požadavky kupujícího uvedenými v Příloze č. 1 a v Příloze č. 2;
- l) veškeré zdrojové dokumenty a soubory potřebné pro ovládání, provoz a údržbu technologických zařízení, stejně tak pro software sloužící k ovládání a úpravám veškerých zařízení;
- m) vykonání dalších činností, jejichž provedení je nebo se stane nezbytným k řádnému provedení předmětu plnění.
6. Předmět koupě musí být dodán nový, nepoužitý, nerepasovaný, nepoškozený, plně funkční, v nejvyšší jakosti poskytované výrobcem předmětu koupě a odpovídající platným technickým normám a obecně závazným právním předpisům.
7. Předmět plnění bude dodán v rozsahu, jakosti a provedení dle Přílohy č. 1 a Přílohy č. 2, které jsou nedílnou součástí této smlouvy. Předmět plnění musí být dále v takové jakosti a provedení:
- jež odpovídá vlastnostem, které prodávající nebo výrobce popsal nebo které kupující očekával s ohledem na povahu předmětu plnění a reklamu jimi prováděnou. Předmět plnění musí zejména odpovídat plnění nabídnutému prodávajícím v nabídce podané do řízení veřejné zakázky, na jehož základě je kupní smlouva uzavřena;
 - jež vyhovuje požadavkům příslušných právních předpisů platných a účinných ke dni odevzdání předmětu plnění kupujícímu;
 - jež vyhovuje požadavkům příslušných technických norem platných a účinných ke dni odevzdání předmětu plnění kupujícímu.
8. Pro účely této smlouvy se rozumí:
- a) montáží předmětu koupě jeho sestavení, usazení v místě plnění, případně uchycení na svislé či vodorovné konstrukce, propojení a napojení na zdroje, zejména připojení k elektrickým rozvodům (včetně jejich případné úpravy, rozšíření, doplnění a to i včetně úprav stávajících nebo montáží nových rozvaděčů a s tím souvisejících stavebních úprav), k slaboproudým a optickým rozvodům (včetně jejich případné úpravy, rozšíření, doplnění a to i včetně úprav stávajících nebo montáží nových rozvaděčů a s tím souvisejících stavebních úprav) či případným dalším médiím, vzájemné funkční propojení s dalšími věcmi či dalším vybavením kupujícího, je-li plný provoz předmětu koupě podmíněn takovým napojením či propojením, jakož i vykonání dalších činností specifikovaných v Příloze č. 1 a Příloze č. 2 a provedení úkolů a činností nutných pro to, aby předmět koupě mohl plnit sjednaný či obvyklý účel kupujícího;
- b) uvedením předmětu koupě do provozu jeho odzkoušení a ověření správné funkce předmětu koupě a jeho napojení do funkčního systému, případně jeho seřízení, jakož i vykonávání dalších činností vyplývajících z Přílohy č. 1 a Přílohy č. 2 a provedení jiných úkonů a činností nutných pro to, aby předmět koupě mohl plnit sjednaný či obvyklý účel kupujícího.
9. Místem plnění je toto pracoviště Univerzity Karlovy, Lékařské fakulty v Hradci Králové:
- Neurochirurgická klinika (NCHK), budova č. 16 v areálu Fakultní nemocnice v Hradci Králové, adresa: Sokolská 581, 500 05 Hradec Králové,

II. Kupní cena, položkový rozpočet a platební podmínky

1. Kupující a prodávající se dohodli, že celková kupní cena za dodávku a montáž AV techniky dle čl. I. této smlouvy (dále jen „kupní cena“) činí:

655.500,00 Kč bez DPH

2. Výše DPH bude účtována dle platných právních předpisů.
3. Proávající prohlašuje, že kupní cena zahrnuje veškeré nutné náklady nezbytné pro řádné a včasné splnění předmětu plnění, zejména balné, dopravu na místo dodání, vyložení předmětu koupě na místo plnění, montáž, poštovné, administrativní poplatky, servisní úkony podle čl. V. této smlouvy apod., včetně všech nákladů souvisejících při zohlednění veškerých rizik a vlivů, o nichž lze během plnění smlouvy uvažovat.
4. Kupní cena je cenou nejvýše přípustnou a její výše je závazná po celou dobu účinnosti této smlouvy.
5. Kupní cena je podrobně rozepsána ve Specifikaci předmětu plnění; Předloze pro zpracování ceny plnění, který tvoří Přílohu č. 2 této smlouvy jako její nedílná součást. Proávající nemá právo domáhat se navýšení kupní ceny z důvodů chyb nebo nedostatků jím učiněných při určení kupní ceny.
6. Kupní cenu dle čl. II. odst. 1. této smlouvy zaplatí kupující na základě faktury vystavené prodávajícím po předání a převzetí předmětu plnění (tj. dodávce a montáži předmětu koupě), a to bankovním převodem na účet prodávajícího uvedený v záhlaví této smlouvy.
7. V popisu faktury bude uvedena tato smlouva a přílohou bude potvrzený předávací protokol. Splatnost kupní ceny je 30 kalendářních dnů od doručení faktury kupujícím.
8. Daňový doklad – faktura musí obsahovat náležitosti daňového dokladu dle zákona č. 235/2004 Sb., o dani z přidané hodnoty, ve znění pozdějších předpisů. V případě, že prodávající není plátcem DPH, musí faktura splňovat náležitosti účetního dokladu podle zákona č. 563/1991 Sb., o účetnictví, ve znění pozdějších předpisů. Faktura musí vždy splňovat náležitosti stanovené § 435 zákona č. 89/2012 Sb., občanský zákoník, ve znění pozdějších předpisů (dále jen „občanský zákoník“). V případě, že faktura bude obsahovat nesprávné nebo neúplné náležitosti či údaje, je kupující oprávněn ji zaslat ve lhůtě splatnosti zpět k doplnění nebo opravě s uvedením důvodu vrácení, aniž se tak dostane do prodlení se splatností. Lhůta splatnosti počíná běžet znovu od opětovného doručení náležitě doplněného či opraveného dokladu. Případně-li termín splatnosti na den pracovního volna nebo pracovního klidu, posouvá se termín splatnosti na nejbližší následující pracovní den po dni pracovního volna nebo pracovního klidu.
9. Pokud kupující uplatní nárok na odstranění vady předmětu plnění ve lhůtě splatnosti kupní ceny, má kupující právo zdržet zaplacení části kupní ceny ve výši odpovídající hodnotě vadného plnění do odstranění vad. Splatnost zádržného je 15 dní od odstranění vad.
10. Platba se považuje za splněnou dnem odepsání z účtu kupujícího ve prospěch účtu prodávajícího.
11. Kupující neposkytuje zálohy.
12. Platby budou probíhat výhradně v CZK.

III. Předání a převzetí předmětu plnění

1. Prodávající odevzdá kupujícímu předmět koupě nejpozději **do 8 týdnů ode dne účinnosti této smlouvy** a umožní mu s ním nakládat.
2. Přesný termín dodávky a montáže předmětu koupě bude dohodnut s kontaktní osobou kupujícího alespoň 5 pracovních dní předem.
3. Prodávající je povinen předat předmět plnění kupujícímu bez vad v souladu s podmínkami této smlouvy.
4. Prodávající prohlašuje, že je výlučným vlastníkem předmětu koupě a je oprávněn s ním nakládat ve smyslu kupní smlouvy, že na něm a jeho příslušenství nevážnou žádná práva třetích osob, zástavní právo či jiné právní vady a ohledně vlastnictví a práv k předmětu koupě není veden žádný spor, ani žádný takový nehrozí.
5. Termín předání předmětu plnění je splněn převzetím řádně dodaného, sestaveného a namontovaného předmětu koupě.
6. Předání a převzetí předmětu plnění bude smluvními stranami potvrzeno v předávacím protokolu. Návrh vyhotoví prodávající.
7. Při odevzdání předmětu plnění kupující předmět plnění podle možností prohlédne a přesvědčí se o jeho vlastnostech a kompletnosti. V případě zjištění zjevných vad, které brání užívání předmětu plnění, je kupující oprávněn předmět plnění nepřevzít a trvat na předání předmětu plnění bez vad. Nepřevzetí předmětu plnění pro vady nezbavuje prodávajícího povinnosti předat kupujícímu předmět plnění bez vad. Za splnění povinnosti prodávajícího se má den předání předmětu plnění bez vad kupujícímu.
8. V případě, že budou při předání zjištěny drobné vady, které nebrání užívání předmětu plnění, uvedou se do předávacího protokolu, včetně dohodnutého termínu jejich odstranění.
9. Okamžikem převzetí řádně odevzdaného předmětu plnění přechází na kupujícího vlastnické právo k předmětu plnění a nebezpečí škody na věci.

IV. Práva a povinnosti smluvních stran

1. Prodávající prohlašuje, že je plně vybaven a odborně a právně způsobilý k dodání a montáži předmětu koupě podle této smlouvy, a to v celém jejím rozsahu a je povinen postupovat při plnění této smlouvy s odbornou péčí.
2. Prodávající se zavazuje dodat a namontovat předmět koupě v souladu s předpisy, zákony a technickými normami platnými v České republice, jakož i podmínkami této smlouvy včetně oboustranně přijatých změn a dodatků k ní a bude se rovněž řídit výchozími podklady a pokyny kupujícího v souladu s jeho zájmy.
3. Prodávající při montáži předmětu koupě odpovídá za škodu způsobenou na pracovišti kupujícího na jeho majetku nebo na zdraví třetích osob, a to i za své poddodavatele.
4. Kupující seznámí pracovníky prodávajícího s bezpečnostními předpisy, předpisy požární ochrany a se všemi relevantními riziky majícími vliv na bezpečnost a ochranu zdraví při práci a požární

ochranu. Prodávající přebírá závazek, že pracovníci provádějící sestavení předmětu koupě budou náležitě proškoleni a budou dodržovat bezpečnostní předpisy a předpisy požární ochrany.

5. Dodávka a montáž předmětu koupě v místě plnění budou realizovány tak, aby byl narušen běžný provoz kupujícího v jednotlivých prostorách míst plnění pouze v přiměřené nezbytné míře. Kupující vytvoří prodávajícímu potřebné podmínky, poskytne potřebnou součinnost a umožní mu provedení dodávky a montáže předmětu koupě v místech plnění po přiměřenou, předem dohodnutou dobu.
6. V případě, že prodávající bude plnit část předmětu smlouvy pomocí poddodavatele, jehož pomocí prokázal část kvalifikace v zadávacím řízení na veřejnou zakázku a hodlá změnit osobu takového poddodavatele, je povinen si předem vyžádat písemný souhlas kupujícího. Vydání souhlasu kupující podmiňuje tím, že prodávající předloží doklady prokazující splnění kvalifikace nového poddodavatele alespoň v rozsahu, jakým prokazoval kvalifikaci původní poddodavatel. Prodávající se zavazuje, že poddodavatelé, kterými prokazoval splnění kvalifikace v řízení veřejné zakázky, se budou podílet na plnění povinností prodávajícího vyplývajících ze smlouvy v rozsahu podle nabídky prodávajícího podané do řízení veřejné zakázky.

V. Odpovědnost za vady a záruka

1. Prodávající je povinen dodat a odevzdat předmět plnění bez vad, ve shodě se smlouvou.
2. Prodávající odpovídá za vady, které má předmět plnění
 - a) při přechodu nebezpečí škody na kupujícího, nebo později vzniklé, které způsobil prodávající porušením své povinnosti,
 - b) v záruční době.
3. Není-li předmět plnění ve shodě se smlouvou nebo v záruční době pozbyde zaručenou jakost či vlastnosti, má vady. Je-li vada podstatným porušením smlouvy nebo podstatnou ztrátou jakosti či vlastností, má kupující právo
 - a) na odstranění vady dodáním nového předmětu plnění nebo jeho části bez vady nebo dodáním chybějící části předmětu plnění,
 - b) na odstranění vady opravou předmětu plnění nebo jeho části,
 - c) na přiměřenou slevu z kupní ceny, nebo
 - d) odstoupit od smlouvy.

Je-li vada nepodstatným porušením smlouvy, má kupující právo na odstranění vady, anebo na přiměřenou slevu z kupní ceny. Kupující je oprávněn zvolit si a uplatnit kterékoliv z uvedených práv, případně zvolit a uplatnit kombinaci těchto práv.

4. Prodávající poskytuje kupujícímu **záruku za jakost** v délce **48 měsíců** (slovy: čtyřicet osm).

Záruční doba začne běžet převzetím funkčního předmětu plnění bez vad. Na věci, části a vadná plnění vyměněná a opravená v rámci uplatnění práv z vadného plnění nebo ze záruky, poskytne prodávající tutéž záruku ode dne jejich řádného dodání.
5. Prodávající garantuje po celé období trvání záruční doby zajištění reakce servisního technika nejpozději následující pracovní den od oznámení vady předmětu plnění (v rozmezí 8-16 h SEČ v pracovní dny), a to formou návrhu či konzultace řešení vady předmětu plnění.

6. Vady se zavazuje prodávající odstranit na vlastní náklady ve lhůtě do 5 pracovních dnů od jejich oznámení kupujícím, nedohodnou-li se smluvní strany jinak. V případě výskytu závažnější vady, popř. při nutnosti dovozu náhradních dílů ze zahraničí, se zavazuje prodávající závadu odstranit ve lhůtě do 10 kalendářních dnů od reklamace závady, respektive od oznámení vady kupujícím a vznesení požadavku na její odstranění, nedohodnou-li se smluvní strany jinak. Odstranění vad předmětu plnění je prodávající povinen primárně řešit v místě plnění. Případné náklady na dopravu předmětu plnění mimo toto místo za účelem odstranění vad předmětu koupě, které se projeví v záruční době, nese prodávající. Proávající je povinen odstranit vady na své náklady tak, aby kupujícímu nevznikly žádné vícenáklady. Jestliže kupujícímu vícenáklady přesto vzniknou, hradí je prodávající. O odstranění vady bude sepsán protokol, který podepíší obě smluvní strany, návrh protokolu připraví prodávající.
7. Právo z vadného plnění a ze záruky uplatní kupující oznámením prodávajícímu, a to bez zbytečného odkladu po zjištění vady.
8. Proávající je povinen v průběhu záruční doby provádět veškeré servisní úkony, jejichž provedením podmiňuje platnost záruky. Náklady na servisní úkony jsou zahrnuty v ceně plnění podle čl. II. této smlouvy.
9. Bude-li prodávající v prodlení s odstraněním vady více jak o 7 kalendářních dnů oproti lhůtě stanovené v odst. 6. tohoto článku, je kupující oprávněn pověřit odstraněním vady jinou právnickou nebo fyzickou osobu na náklady prodávajícího.

VI. Smluvní pokuta

1. V případě, že prodávající bude v prodlení s odevzdáním předmětu plnění dle čl. III. odstavce 1., zaplatí kupujícímu smluvní pokutu ve výši 0,1 % z kupní ceny za každý, byť i započatý den prodlení se splněním této povinnosti.
2. V případě nedodržení lhůty pro uspokojení práv z vadného plnění a ze záruky, zaplatí kupujícímu smluvní pokutu ve výši 0,1 % z kupní ceny vadného plnění za každý, byť i započatý den prodlení se splněním této povinnosti.
3. V případě, že kupující bude v prodlení se zaplacením kupní ceny na základě oprávněné faktury prodávajícího, zaplatí prodávajícímu smluvní pokutu ve výši 0,05 % z dlužné částky, které se prodlení týká, za každý, byť i započatý den prodlení s plněním této povinnosti.
4. Zaplacením smluvní pokuty není dotčeno právo smluvní strany na náhradu škody vzniklé porušením smluvní povinnosti, která se smluvní pokuty týká a nezbavuje povinnou stranu povinnosti splnit svůj závazek smluvní pokutou utvrzený.
5. Smluvní pokuta je splatná do 30 kalendářních dnů poté, co bude písemná výzva jedné smluvní strany v tomto směru druhé smluvní straně doručena.

VII. Trvání smlouvy

1. Tato smlouva může být ukončena
 - a) písemnou dohodou obou smluvních stran,

- b) odstoupením od smlouvy z důvodů stanovených právními předpisy nebo touto smlouvou.
2. Smluvní strany mohou od smlouvy odstoupit v případě, kdy některá ze smluvních stran závažným způsobem poruší povinnosti uvedené v této smlouvě, případně obecně závazné právní předpisy. Za závažné porušení této smlouvy se považuje zejména:
- a. prodlení kupujícího se zaplacením kupní ceny podle této smlouvy ve lhůtě delší než 10 dnů;
 - b. prodlení prodávajícího s řádným dodáním předmětu plnění dle této smlouvy ve lhůtě delší než 10 dnů;
 - c. prodlení prodávajícího s odstraněním vad předmětu plnění ve lhůtě delší než 10 dnů;
 - d. prokáží-li se nepravdivými jakákoliv prohlášení a údaje uvedená prodávajícím v této smlouvě nebo v nabídce prodávajícího do zadávacího řízení, mělo-li by mít vliv na výsledek zadávacího řízení nebo na plnění této smlouvy;
 - e. prodávající vstoupí do likvidace nebo je proti němu zahájeno insolvenční řízení.
3. Odstoupení od smlouvy je účinné okamžikem doručení písemného oznámení o odstoupení druhé smluvní straně.

VIII. Ostatní ujednání

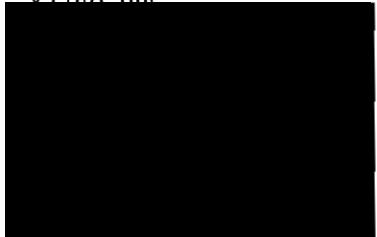
1. Vztahy vznikající z této smlouvy, jakož i právní vztahy se smlouvou související, včetně otázek její platnosti, eventuálně následky její neplatnosti, se řídí právním řádem České republiky, zejména zák. č. 89/2012 Sb., občanským zákoníkem, ve znění pozdějších předpisů.
2. Brání-li smluvní straně v plnění závazku z této smlouvy mimořádná, nepředvídatelná a nepřekonatelná překážka vzniklá nezávisle na vůli smluvní strany (např. zásah vyšší moci, nepředvídatelné události, změny v právních aktech nebo rozhodnutí orgánů veřejné moci), je tato smluvní strana povinna tuto skutečnost oznámit druhé smluvní straně bez zbytečného odkladu a vyzvat druhou smluvní stranu k dalšímu jednání o smlouvě ve smyslu ustanovení § 1765 a § 1766 občanského zákoníku. To neplatí, nastala-li překážka bránící splnění závazku v době, kdy povinná strana již byla v prodlení s plněním své povinnosti.
3. Prodávající si je vědom, že je ve smyslu § 2 písm. e) zákona č. 320/2001 Sb., o finanční kontrole ve veřejné správě a o změně některých zákonů, ve znění pozdějších předpisů (dále jen „zákon o kontrole“), povinen spolupůsobit při výkonu finanční kontroly. Prodávající je zejména povinen poskytnout kupujícímu a subjektům provádějícím kontrolu ve smyslu zákona o kontrole potřebnou součinnost a zajistit uvedenou povinnost ve stejném rozsahu u svých poddodavatelů.
4. Práva vzniklá z této smlouvy nesmí být prodávajícím postoupena bez předchozího písemného souhlasu kupujícího. Pro vyloučení jakýchkoliv pochybností smluvní strany uvádějí, že za písemnou formu nebude pro tento účel považována výměna e-mailových, či jiných elektronických zpráv mezi prodávajícím a kupujícím.
5. Tato smlouva obsahuje úplné ujednání o předmětu smlouvy a všech náležitostech, které smluvní strany měly a chtěly ve smlouvě ujednat, a které považují za důležité pro závaznost této smlouvy. Žádný projev smluvních stran učiněný při jednání o této smlouvě ani projev učiněný po uzavření

této smlouvy nesmí být vykládán v rozporu s výslovnými ustanoveními této smlouvy a nezakládá žádný závazek žádné ze smluvních stran.

6. Smluvní strany si nepřejí, aby nad rámec výslovných ustanovení této smlouvy byla jakákoliv práva a povinnosti dovozovány z dosavadní či budoucí praxe zavedené mezi smluvními stranami či zvyklostí zachovávaných obecně či v odvětví týkajícím se předmětu plnění této smlouvy, ledaže je ve smlouvě výslovně sjednáno jinak. Vedle shora uvedeného si smluvní strany potvrzují, že si nejsou vědomy žádných dosud mezi nimi zavedených obchodních zvyklostí či praxe.
7. Smluvní strany se podpisem této smlouvy dohodly, že vylučují dále aplikaci ustanovení § 557 zákona č. 89/2012 Sb., občanského zákoníku, ve znění pozdějších předpisů.
8. Pro případy nepodléhající ustanovení odst. 2 tohoto článku přebírá prodávající na sebe nebezpečí změny okolností ve smyslu § 1765 občanského zákoníku.
9. Vztah smluvních stran při montáži předmětu koupě se přiměřeně řídí ustanoveními § 2586 a násl. občanského zákoníku.
10. Smluvní strany si sdělily všechny skutkové a právní okolnosti, o nichž k datu podpisu této smlouvy věděly nebo vědět musely, a které jsou relevantní ve vztahu k uzavření této smlouvy. Kromě ujištění, které si smluvní strany poskytly v této smlouvě, nebude mít žádná ze smluvních stran žádná další práva a povinnosti v souvislosti s jakýmkoliv skutečnostmi, které vyjdou najevo a o kterých neposkytla druhá smluvní strana informace při jednání o této smlouvě. Výjimkou budou případy, kdy daná smluvní strana úmyslně uvedla druhou stranu ve skutkový omyl ohledně předmětu této smlouvy.
11. Případné spory vzniklé z této smlouvy a v souvislosti s ní budou smluvní strany řešit především vzájemnou dohodou, nedohodnou-li se, budou se teprve poté domáhat svého práva soudní cestou. Rozhodčí řízení se vylučuje.
12. Smluvní strany se zavazují neprodleně sdělit druhé smluvní straně jakékoliv změny jejich adres nebo ostatních identifikačních údajů uvedených v záhlaví této smlouvy a změnu osoby zmocněnou k převzetí plnění dle této smlouvy. V případě porušení této povinnosti odpovídá smluvní strana za škodu tím způsobenou.
13. Komunikace mezi smluvními stranami bude probíhat zejména prostřednictvím kontaktních osob uvedených v záhlaví této smlouvy. Kontaktní osoby, pokud nejsou statutárními orgány, nejsou oprávněny ke změnám této smlouvy, jejím doplňkům ani zrušením. Smluvní strany jsou oprávněny jednostranně změnit kontaktní osobu, jsou však povinny takovou změnu oznámit druhé smluvní straně bez zbytečného odkladu.
14. Pokud v průběhu provádění předmětu plnění dojde ke skutečnostem, které nepředpokládala žádná ze smluvních stran a které mohou mít vliv na cenu nebo termín plnění, zavazují se prodávající i kupující na tyto skutečnosti písemně upozornit druhou smluvní stranu.
15. V pochybnostech s doručením se má za to, že písemnost byla doručena třetího pracovního dne po prokazatelném odeslání doporučeného dopisu na adresu uvedenou v záhlaví smlouvy, a to i v případě, že adresát na této adrese již nesídlí, ale tuto skutečnost neoznámil písemně druhé smluvní straně, nebo pokud jinak zmařil doručení. Za prokazatelné odeslání se považuje předložení podacího lístku či obdobného dokladu.

16. Tuto smlouvu lze měnit nebo doplňovat pouze písemnými dodatky číslovanými vzestupnou číselnou řadou podepsanými oběma smluvními stranami.
17. V případě, že by se kterékoli ustanovení této smlouvy ukázalo v budoucnu jako neplatné, nebude to mít vliv na platnost ostatních ustanovení této smlouvy. Místo neplatného ustanovení platí za dohodnuté takové ustanovení, které v nejvyšší možné míře zachovává smysl a význam dotčeného ustanovení v kontextu celé smlouvy, případně jej smluvní strany v tomto smyslu nahradí.
18. Smlouva se vyhotovuje v jednom vyhotovení v elektronické podobě podepsané kvalifikovaným elektronickým podpisem a uznávaným elektronickým podpisem podle § 5 a 6 zákona č. 297/2016 Sb., o službách vytvářejících důvěru pro elektronické transakce, ve znění pozdějších předpisů.
19. Smluvní strany prohlašují, že si smlouvu přečetly a že tato smlouva je výrazem jejich pravé a svobodné vůle, a že není uzavírána v tísní ani za nápadně nevýhodných podmínek. Na důkaz toho připojují své podpisy. Tato smlouva zároveň ruší všechna předchozí písemná i ústní ujednání v této věci.
20. Prodávající souhlasí se zveřejněním této smlouvy v souladu s povinnostmi kupujícího za podmínek vyplývajících z příslušných právních předpisů, zejména souhlasí se zveřejněním smlouvy, včetně všech jejích změn a dodatků, výše skutečně uhrazené ceny na základě smlouvy a dalších údajů na profilu zadavatele kupujícího podle § 219 zákona č. 134/2016 Sb., o zadávání veřejných zakázek, ve znění pozdějších předpisů (dále jen „**Zákon o zadávání veřejných zakázek**“), a v registru smluv podle zákona č. 340/2015 Sb., o zvláštních podmínkách účinnosti některých smluv, uveřejňování těchto smluv a o registru smluv (zákon o registru smluv), ve znění pozdějších předpisů (dále jen „**Zákon o registru smluv**“). Prodávající prohlašuje, že smlouva ani žádná její část nejsou obchodním tajemstvím prodávajícího ve smyslu § 504 Občanského zákoníku. Kupní smlouvu podle vůle smluvních stran na profilu zadavatele a v registru smluv v souladu s příslušnými právními předpisy, zejména ve lhůtách stanovených příslušnými právními předpisy, uveřejní kupující.
21. Tato smlouva nabývá platnosti dnem podpisu poslední smluvní strany a účinnosti dnem uveřejnění v registru smluv podle zákona o registru smluv.
22. Nedílnou součástí této smlouvy jsou tyto přílohy:
Příloha č. 1: Projektová dokumentace
Příloha č. 2: Specifikace předmětu plnění; Předloha pro zpracování ceny plnění

V Praze dne



Prodávající
AVT Group a.s.
Ing. Petr Vlček, jediný člen představenstva

V Hradci Králové dne



Kupující
Univerzita Karlova, Lékařská fakulta v Hradci Králové
prof. MUDr. Jiří Mandáček, Ph.D., děkan

Příloha č. 1
Kupní smlouvy

Projektová dokumentace

Příloha č. 5 dokumentace zadávacího řízení

-

Projektová dokumentace

PROJEKT

„MULTIMEDIÁLNÍ OPERAČNÍ SÁLY NA NEUROCHIRURGICKÉ KLINICE“

Zpracovatel: Syntex Praha s.r.o.

Kontaktní adresa: Michelská 291/21, 141 00 Praha 4 – Michle

Sídlo: adresa (pouze fakturační) Bartolomějská 13, 110 01 Praha 1

Odpovědná osoba za návrh: [REDACTED]

Telefon: [REDACTED]

E-mail: [REDACTED]

IČO: 25772716, DIČ: CZ25772716

V Praze dne 11. 12. 2020

ZDŮVODNĚNÍ:

1. Cílem projektu „MULTIMEDIÁLNÍ OPERAČNÍ SÁLY NA NCH KLINICE“ je umožnit studentům magisterského studia LFHK moderní a názornou formou výuky seznámení s novými možnostmi diagnostiky a léčebných metod na operačních sálech neurochirurgie.
2. Plánovaná technologie umožní studentům komplexní vizuální pohled na řešení neurochirurgického onemocnění na operačním sále.
3. Tři velkoplošné monitory zprostředkují obrazová data, která
 - a. vedla k diagnostice onemocnění (snímky MR z prohlížeče JIVEx)
 - b. znázorní předoperační plánování rozsahu operačního výkonu (obrazová data z počítačové navigace)
 - c. online zobrazí operační pole (obrazová data z operačního mikroskopu nebo endoskopu nebo stropní IP kamery).
4. Nové technické zázemí projektu bude realizováno v souladu se Strategickým plánem rozvoje lékařské fakulty.

VÝCHOZÍ STAV

1. V současné době jsou tři operační sály umístěné v druhém nadzemním patře na neurochirurgické klinice vybaveny kamerovým systémem s velkoplošnými monitory (popis vybavení dále v textu).
2. Výuková místnost – knihovna umístěná v prvním nadzemním patře stejné budovy je vybavena monitorovou stěnou (popis vybavení dále v textu).
3. Pro potřeby výuky je na každém ze třech operačních sálů NCH kliniky instalován velkoplošný monitor, který umožňuje studentům přímo na operačních sálech sledovat průběh operačního výkonu pohledem z operačního mikroskopu.
4. Pro sledování operačního výkonu pro studenty ve výukové místnosti jsou na každém operačním sále u stropu instalované 2 IP kamery. Jedna kamera snímá oblast operačního stolu a druhá kamera snímá celý prostor sálu. Signál je z těchto kamer posílán po počítačové síti na monitor do výukové místnosti.
5. Technicky je v současnosti proces přenosu dat zajištěn tak, že všechny tři operační sály jsou vybaveny převodníkem HDMI signálu na IP (tedy možností posílat video po počítačové síti) a zásuvkou s připojením 3G SDI signálu (digitální video), které jsou svedeny do výukové místnosti NCH

kliniky - knihovny. Na každém operačním sále jsou volné zásuvky pro připojení do počítačové sítě, kam lze připojit další vstupní zařízení.

6. Předpokládá se maximální využití a zachování funkčnosti současného vybavení pro obrazový přenos ze všech tří operačních sálů tak, aby i po instalaci nové technologie tvořilo současné a nové vybavení jeden funkční celek.

VÝCHOZÍ STAV – POPIS STÁVAJÍCÍHO VYBAVENÍ

1. Velkoplošné TV monitory

- a. Na operačním sále č. 2 jsou instalovány 2 ks velkoplošné TV (monitory), na operačním sále č. 3 jsou instalovány 3 ks velkoplošné TV (monitory) a na operačním sále č. 4 jsou instalovány 2 ks velkoplošné TV (monitory).
- b. Velkoplošné TV monitory mají rozlišení Full HD vstup HDMI.

2. IP kamery

- a. Na každém sále jsou u stropu instalované 2 IP kamery [DAHUA SD42212T-HN-S2, DAHUA SD59430U-HNI].
- b. Přenos signálu z těchto kamer je zajištěn přes Ethernet rozhraní, s možností zobrazení na vyhrazených počítačích.

3. Propojení na knihovnu v 1. patře

- a. Na každém sále jsou volné zásuvky pro připojení počítačové sítě, kam lze připojit další zařízení (operační sál č. 2 - celkem 3 ks, operační sál č. 3 - celkem 2 ks, operační sál č. 4 - celkem 2 ks)
- b. Na každém operačním sále je po jedné zásuvce s připojením 3G SDI signálu (digitální video), které jsou všechny svedeny na knihovnu v prvním patře kliniky – 1x výstup z každého sálu.
- c. Na knihovně je nainstalovaná monitorová stěna 2x65" s 2x HDMI vstupem s rozlišením 4K.
- d. PC s možností zobrazení všech kamer na sálech, výstup je napojený na dvě velkoplošné obrazovky.

4. Zdroje signálu na operačním sále [3x]

- a. 1x mikroskop s 3G SDI výstupem, 1x mikroskop s SD analogovým (kompozitní nebo S-video). Předpokládané rozšíření (v roce 2021) o třetí operační mikroskop s 3G SDI výstupem.
- b. 1x mobilní endoskopická věž s připojením výstupu 3G SDI.
- c. JIVEX počítač, který zobrazuje medicínská data, s výstupem HDMI
- d. 2x mobilní počítačová navigace

PROJEKT – TECHNICKÉ ŘEŠENÍ

1. Výstupní obrazová data z kteréhokoliv zařízení (JIVEx počítač, počítačová navigace, mikroskop, endoskop a kamery u stropu) budou svedena do křížového přepojovače video routeru, který manuálně i vzdáleně umožní propojit libovolný vstup s libovolným výstupem na tři velkoplošné monitory nebo do počítačové sítě (viz. obrazové schéma zapojení).
2. Pro zobrazení JIVEXu (medicínské zobrazovací metody) se zapojí druhý výstup grafické karty stávajícího počítače s nastavením kopie obrazovky.
3. Pro zobrazení a ovládání instalovaných videokamer bude na každém operačním sále vyhrazený minipočítač (typu All-in-one) s dotykovou obrazovkou pro jednoduché ovládání kamer, jako výstup pro další zapojení se opět použije kopie obrazového výstupu z tohoto počítače.
4. Pro možnosti dalšího zapojení, resp. zobrazení, budou veškerá zařízení, které nemají SDI vstup či výstup vybavena převodníkem HDMI – SDI. Tento převodník bude vždy u zařízení tak, aby z celé sestavy vedl pouze jeden SDI kabel.
5. Instalovaná technologie na operačních sálech bude jednoduše ovladatelná, bez nutnosti spouštět další software apod..
6. Kabeláž bude v odolném provedení proti poškození, bez omezení délky v rámci instalovaného rozvodu, zároveň dostatečně flexibilní, a v případě nutnosti snadno vyměnitelná.
7. Klíčové prvky, zejm. přepojovač umožní pro případný další rozvoj zpracovat také signály ve vysokém UHD rozlišení, alespoň ve formátu 6G.
8. Propojení zařízení na operačním sálu umožní zapojit sestavu vysílač – přijímač pro bezdrátový přenos obrazu.
9. Pro výstup obrazových dat z každého operačního sálu lze využít jeden kanál digitálního videa SDI – jakýkoliv signál na výukovou místnost na NCH klinice, a současně jedno video po počítačové síti (jakýkoliv signál kamkoliv do počítače, tedy knihovna, konference apod.), dále signál z obou kamer z každého sálu kamkoliv v dosahu interní počítačové sítě.

PROJEKT – CÍLOVÝ STAV

1. operační sál [3x]

- a. na každém operačním sále 3 velkoplošné obrazovky zavěšené na zdi, jedna z nich na polohovatelném držáku
- b. obrazová matice – video router umístěný v instalační skřínce s možným zavěšením na zeď, přepínání jednotlivých vstupů manuálně jednoduše ovladatelné, s možností vizuální kontroly
- c. přepojování všech signálů na monitory z kteréhokoliv zařízení (tj. operační mikroskop, endoskop, počítačová navigace, JIVEx počítač, IP kamery u stropu)
- d. možnost současně poslat 1 kterýkoliv výstup z obrazové matice po Ethernetu (1 stream) a po SDI kabelu
- e. 2x pevný přípojný bod s panelovými BNC konektory s umístěním na zeď, který umožní propojení mobilních zařízení flexibilním 10m SDI kabelem
- f. signálové propojení pevných zařízení bude v rámci operačního sálu realizované přes 3G/6G SDI kabeláž vedenou v určených místech v lištách

2. přenos a záznam obrazu

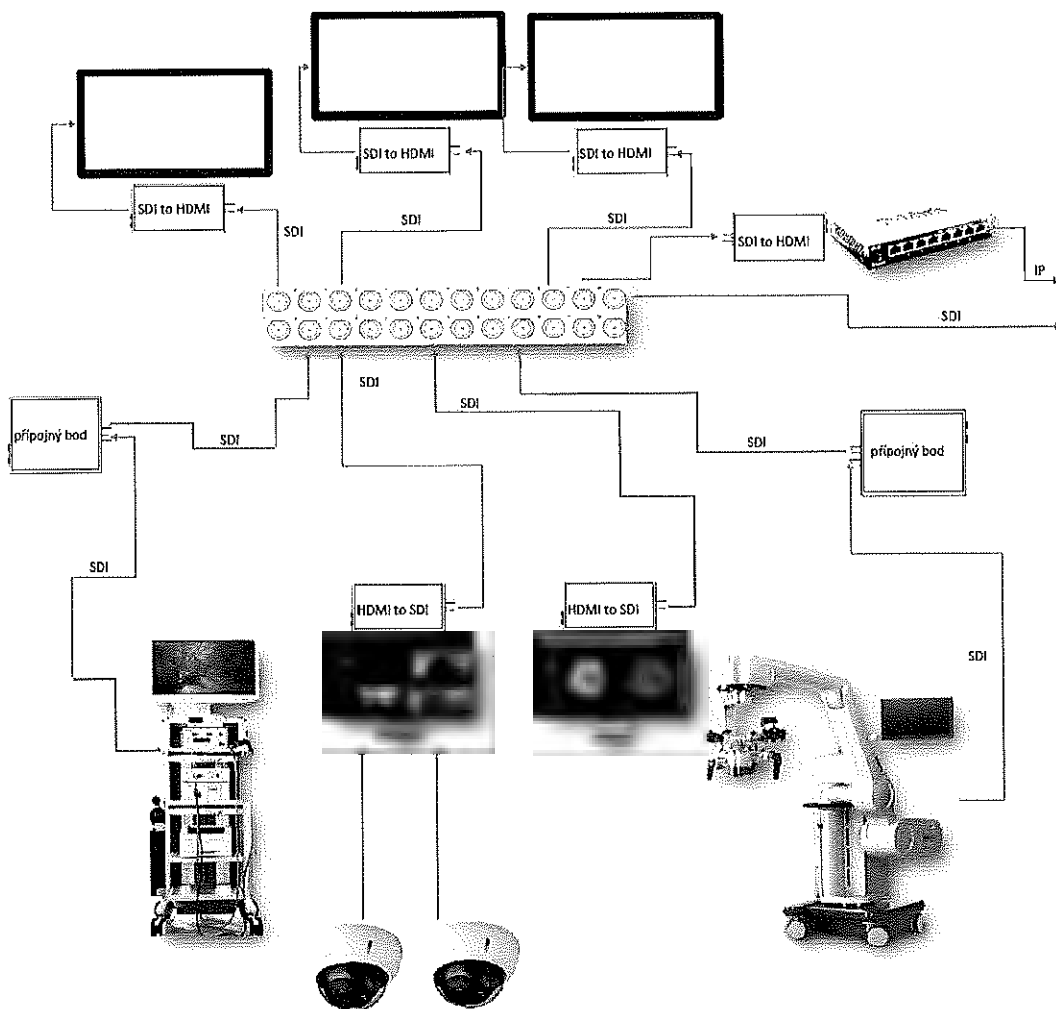
- a. 1x HD-SDI sada pro bezdrátový přenos obrazu
- b. 1x zařízení pro záznam obrazu v rozlišení SD, HD, UHD na SD karty
- c. pro připojení zařízení s HDMI nebo analog vstupem / výstupem lze použít odpovídající převodníky do SDI nebo scaler, pokud se předpokládá nutnost formátové konverze [především PC výstupy]
- d. 1x zařízení pro IP streaming

PROJEKT – TECHNICKÉ PARAMETRY

1. Technické parametry pro signálový přenos

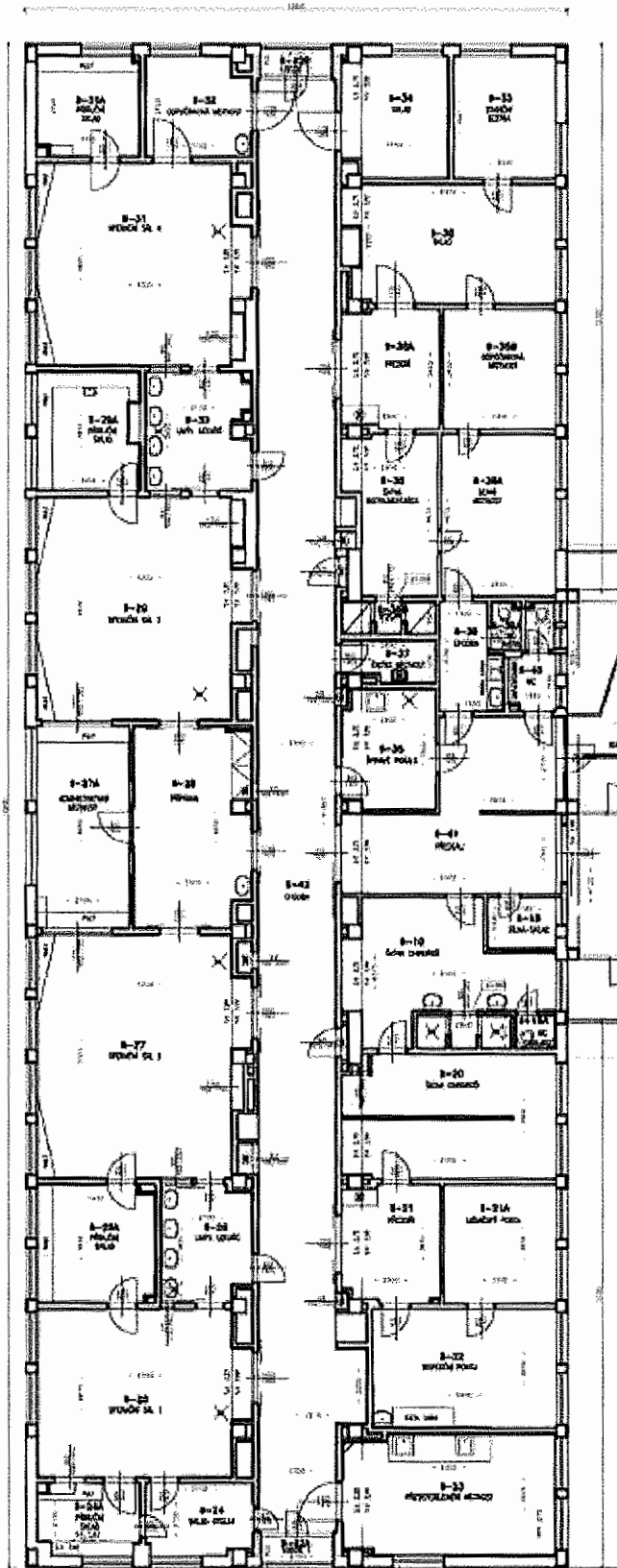
- a. pokud není uvedeno jinak, definice SDI se řídí normou pro přenos nekomprimovaného digitálního videa SMPTE 424M, resp. SMPTE ST 2081
- b. veškerá nově instalovaná SDI kabeláž bude v provedení flexibilní koaxiální 75 Ω kabel s maximálním útlumem 38 dB/100m

2. Schéma zapojení

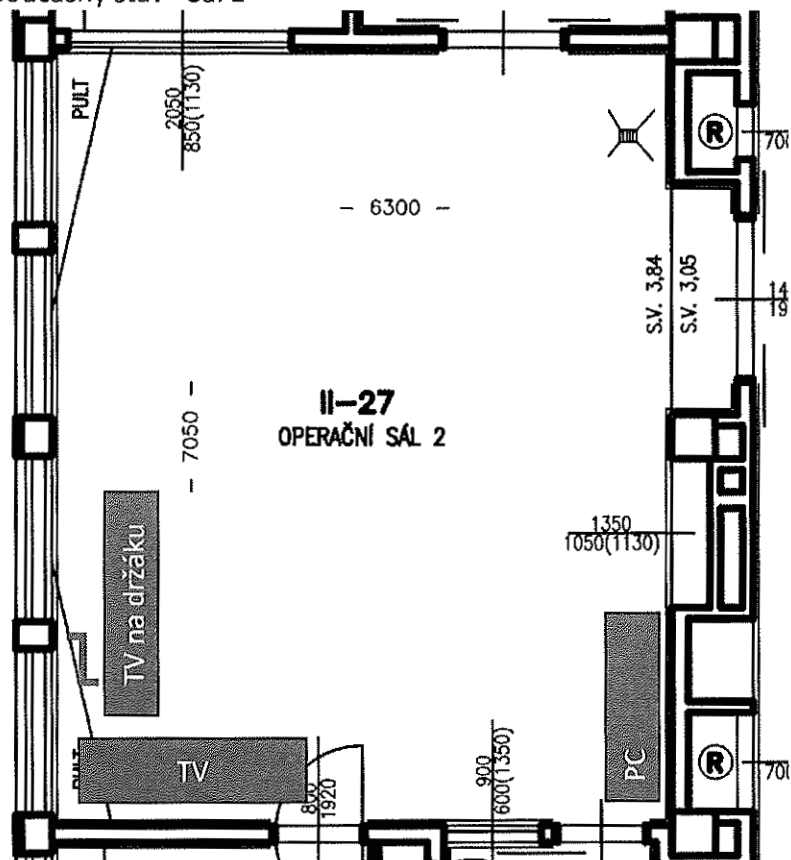


3. Technické parametry – Schéma, zakres stávajícího a cílového stavu

Jen sálový trakt:



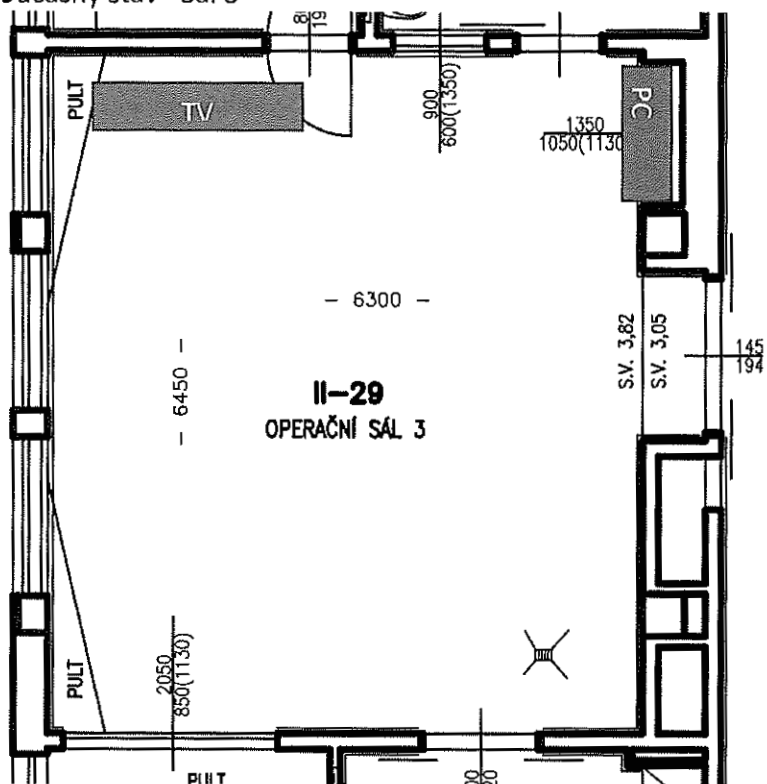
Současný stav - Sál 2



Stávající 1x monitor, 1x monitor na držáku, 1x PC (zobrazovač DICOM)



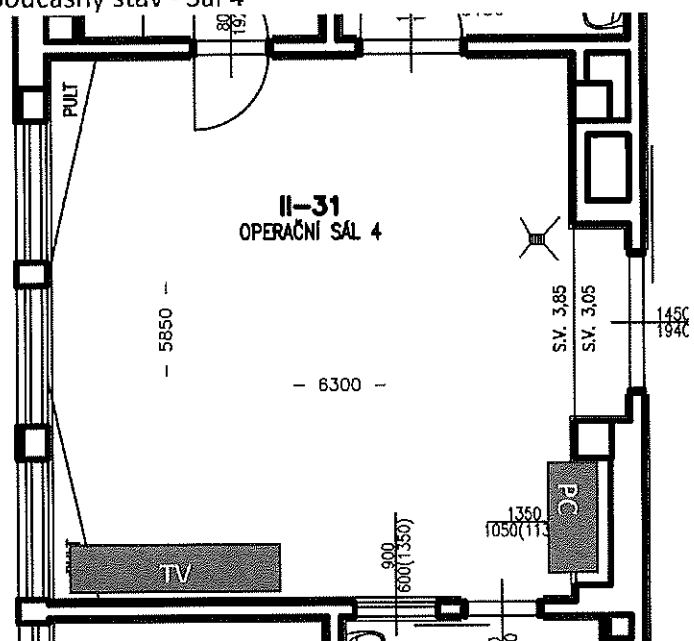
Současný stav - Sál 3



1x stávající TV, 1x stávající PC



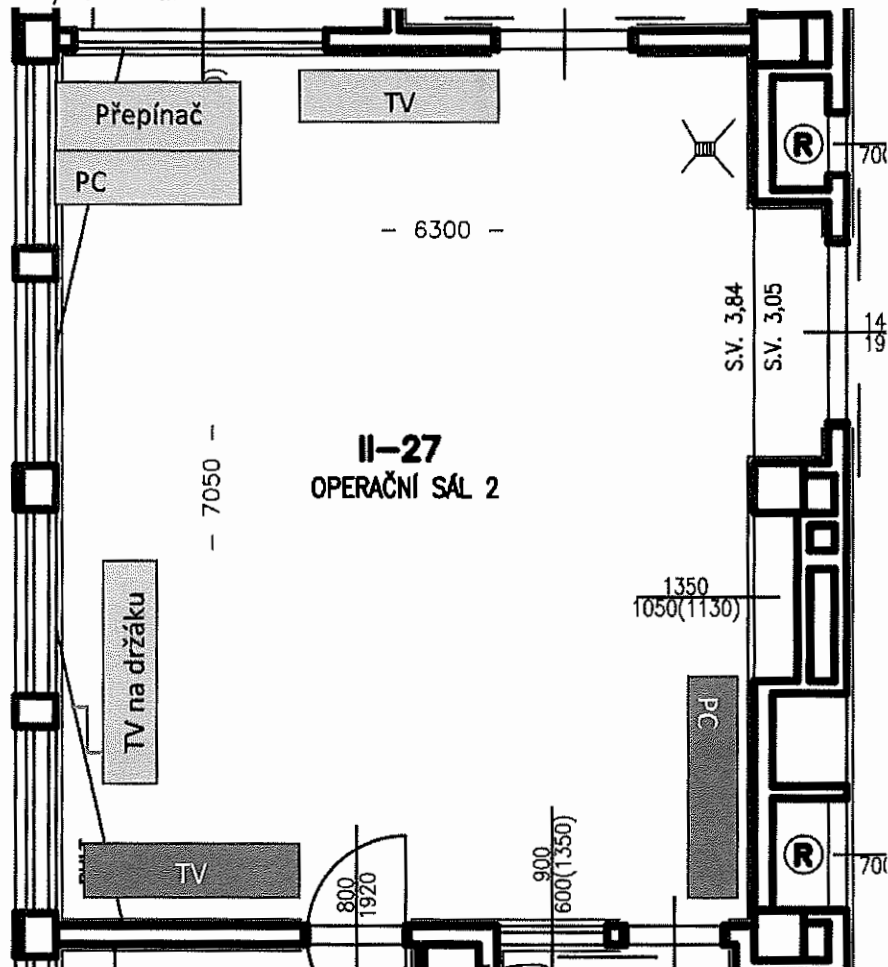
Současný stav - Sál 4



1x stávající TV, 1x stávající PC



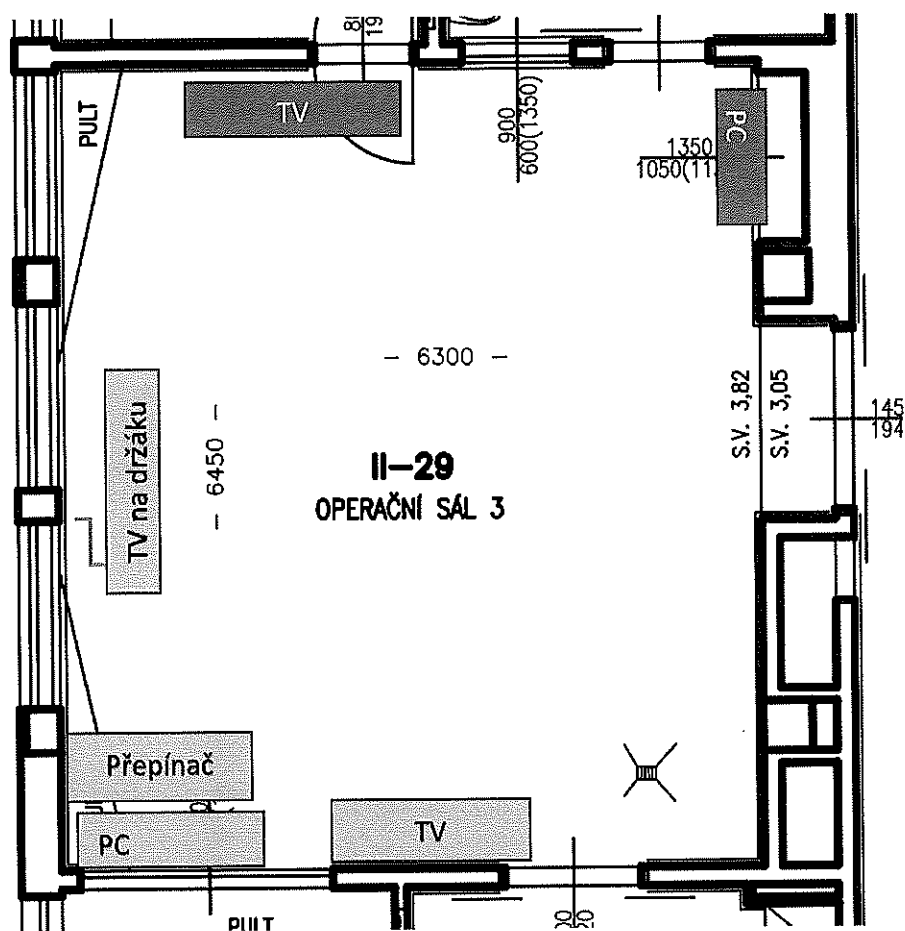
Cílový stav - Sál 2



Dodat:

- 1x velkoplošný monitor
- 1x monitor na držáku
- 1x PC
- 1x přepínač + doplňky

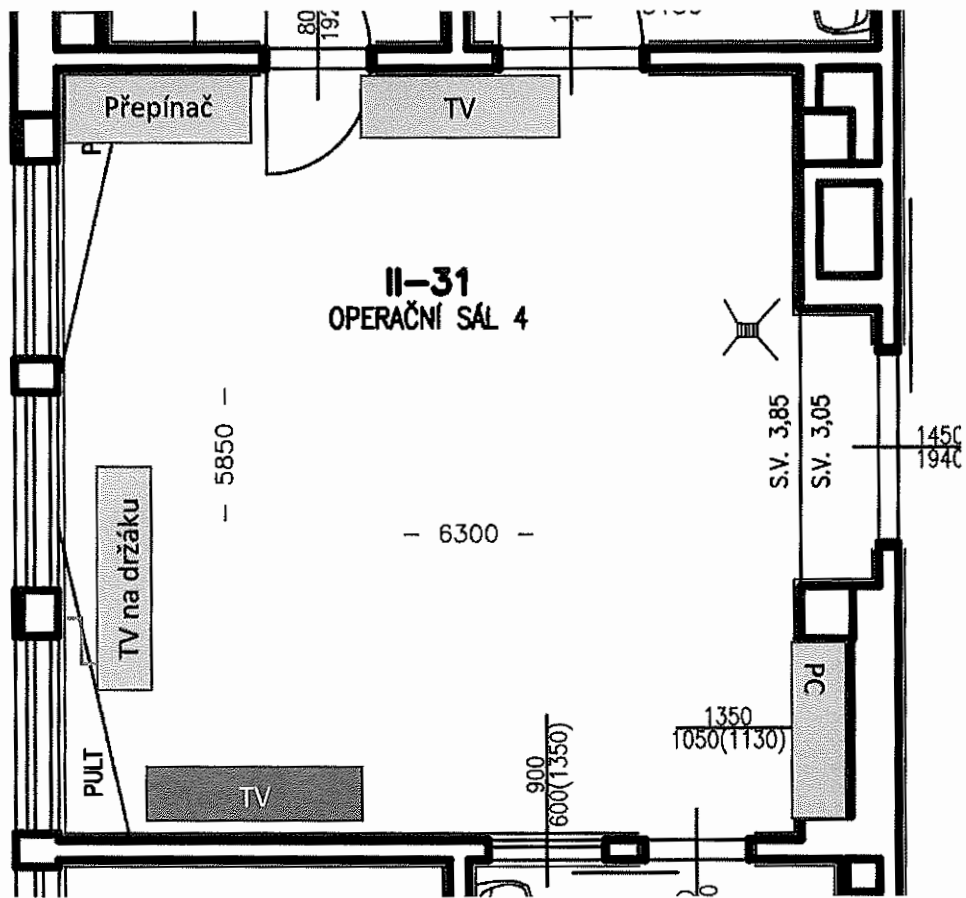
Cílový stav - sál 3



Dodat:

- 1x velkoplošný monitor
- 1x monitor na držáku
- 1x PC (all in one)
- 1x přepínač + doplňky

Cílový stav sál 4



Dodat:

- 1x velkoplošný monitor
- 1x monitor na držáku
- 1x PC (all in one)
- 1x přepínač + doplňky

4. Technické parametry – Obecný popis technických prostředků

Počty kusů jednotlivých zařízení:

Ve výchozím stavu:

Sál 2: 1x velkoplošný, 1x na držáku, 1x specializovaný zobrazovač (zobrazuje DICOM data)

Sál 3: 1x velkoplošný, 1x PC

Sál 4: 1x velkoplošný, 1x PC

Zdroje signálu (na každém sále):

1x mikroskop (3G SDI / analog výstup)

1x mobilní endoskopická věž (3G SDI)

1x PC (medicínská data + výstup / ovládání IP kamer)

1x počítačová navigace

Popis zařízení – doplnit počty kusů:

Matice celkem 3x, po jednom na sále

Převodník HDMI – SDI 6x (2x na sál)

Převodník SDI-HDMI 9x (3x na sál)

Převodník analog-SDI 2x

Multiformátový převodník 6x (2x na sál)

Monitor 40-43" celkem 3x

Monitor 32" s ramenem 3x

Počítač all-in-one 3x

Streaming videa 1x

Bezdrátový přenos 1x

Záznamové zařízení 1x

5. Technické parametry - Technická specifikace

Pol.	Popis zařízení
1.0.	SDI infrastruktura
1.1.	obrazová matice, křížový přepínač
	<ul style="list-style-type: none"> - kompaktní 1U provedení - vestavěný náhledový display pro video - integrovaný zdroj napájení 230V
	<ul style="list-style-type: none"> - ovládání na vestavěném panelu přístupném z předu, alespoň 12x tlačítko rychlé volby - sw pro dálkové ovládání přes Ethernet - vestavěný kontrolní LCD display s náhledem pro video
	<ul style="list-style-type: none"> - obrazové normy 525i59.94, 625i50, 1080p25, 1080p50, 1080p60, 1080i50, 1080i60, 2160p25, 2160p30 YUV nebo RGB, vzorkování 10-bit 4:2:2 nebo 4:4:4
	<ul style="list-style-type: none"> - vstupy minimálně 12x 10-bit 6G-SDI - výstupy minimálně 4x 10-bit 6G-SDI - synchronizace na všech vstupech pro zaručené přepínání bez výpadků
1.2.	převodník formátů HDMI - SDI
	<ul style="list-style-type: none"> - obrazové normy 1080p25, 1080p50, 1080p60, 1080i50, 1080i60, 2160p25, 2160p30 YUV nebo RGB, vzorkování 4:2:2 nebo 4:4:4
	<ul style="list-style-type: none"> - vstupy HDMI A - výstupy 6G-SDI
1.3.	převodník formátů SDI - HDMI
	<ul style="list-style-type: none"> - obrazové normy 1080p25, 1080p50, 1080p60, 1080i50, 1080i60, 2160p25, 2160p30 YUV nebo RGB, vzorkování 4:2:2 nebo 4:4:4
	<ul style="list-style-type: none"> - vstupy 6G-SDI - výstupy HDMI A

1.4.	převodník formátů Analog - SDI
	- obrazové normy 525i59.94, 625i50, 1080i50, 1080i60 YUV 4:2:2
	- vstupy NTSC, PAL, S-Video, Component SD/HD - výstupy SD/HD SDI
1.5.	Multiformátový převodník
	Popis zařízení
	- Převodník signálů s možností formátové konverze 3G/HD/SD s připojením VGA, HDMI, SDI
	Specifikace rozhraní - vstupy
	- 1x SDI 3G/HD/SD, 1x VGA, 1x HDMI
	- 2x RCA Analog Audio
	Specifikace rozhraní – výstupy
	- 1x SDI 3G/HD/SD, 1x HDMI
	Specifikace – další rozhraní
	- 1 x USB 2.0 port
	Specifikace video rozlišení formátů
	- SD-SDI 1080p60/59.94/50, 1080p30/29.97/25/24/23.98, 1080psf30/29.97/25/24/23.98, 1080i60/59.94/50, 720p60/59.94/50, 525i, 625i
	- HDMI 1080p60/59.94/50, 1080p30/29.97/25/24/23.98, 1080psf30/29.97/25/24/23.98, 1080i60/59.94/50, 720p60/59.94/50, 480p, 576p, 480i, 576i, 800x600@60Hz, 1024x768@60Hz, 1280x1024@60Hz, 1366x768@60Hz, 1400x1050@60Hz, 1600x1200@60Hz VGA 800x600@60Hz, 1024x768@60Hz, 1280x1024@60Hz, 1366x768@60Hz
1.6.	montážní box s uchycením na zeď, přípojná místa, kabeláž
	- 19" montážní lišty pro instalaci obrazové matice - čelní panel v úhlu pro snadný přístup a komfortní ovládání vstoje - montážní police pro formátové převodníky, napájení, prostupy pro snadnou organizaci kabeláže
	- 2x přípojná místa s uchycením na zeď, panelové konektory BNC - kabeláž pro vnitřní propojení, napájení, instalační kabeláž k přípojným místům - spojovací a montážní materiál, spotřební materiál, zališťování pro kabeláž - 4x HD-SDI propojovací kabel 8m modrý
2.0.	zobrazovací technika
2.1.	40" LCD náhledový monitor
	- úhlopříčka 102 - 110cm (40-43")
	- typická spotřeba v zapnutém stavu do 140 W
	- kontrast minimálně 4.000:1, pozorovací úhly alespoň 174°/174°
	- rozlišení Full HD a UHD
	- provedení digital signage, tzn. bez TV tuneru [analog nebo DVB]
	- barva černá

	- vstupy/výstupy 2x HDMI 2.0, USB 2.0 / 3.0 (3.1 gen1)
	- hmotnost do 10 kg
	- držák s uchycením na zeď
2.3.	Záznamové zařízení UHD videosignálu
	Popis zařízení
	- zaznamenává vstupní SD/HD/UHD signál na SSD média
	- podpora komprimovaných a nekomprimovaných záznamových formátů
	- ovládací panel s tlačítky rychlé volby, vestavěný kontrolní LCD display pro video
	- montážní úchyty pro 19" skříň, maximální výška pro zástavbu 1U
	Specifikace rozhraní - vstupy
	- 1x SDI, 1x HDMI
	- Reference Tri-Sync nebo Black Burst
	Specifikace rozhraní – výstupy
	- 2x SDI, 1x HDMI
	Specifikace – další rozhraní
	- 2 sloty pro SSD záznamové média typu SATA-II nebo SATA-III
	- 1x RS-422, 1 x USB 2.0 port
	- Ethernet pro vzdálenou správu nebo pro připojení externího ovládacího panelu
	Specifikace video rozlišení, podpora formátů
	- SD-SDI 525i59.94 NTSC, 625i50 PAL
	- HD-SDI 720p50, 720p59.94, 720p60, 1080p23.98, 1080p24, 1080p25, 1080p29.97, 1080p30, 1080p50, 1080p59.94, 1080p60, 1080PsF23.98, 1080PsF24, 1080PsF25, 1080PsF29.97, 1080PsF30, 1080i50, 1080i59.94, 1080i60
	- UHD 2160p23.98, 2160p24, 2160p25, 2160p29.97, 2160p30, 2160p50, 2160p59.94, 2160p60
	- Vzorkování 4:2:2 10-bit
	- zpracování SDI signálů ve formátech – datových tocích 270Mb, 1.5G, 3G, 6G, 12G
	Specifikace záznamových formátů
	- Uncompressed QuickTime, ProRes 422 HQ QuickTime, ProRes 422 QuickTime, ProRes 422 LT QuickTime, Avid DNxHD/HR QuickTime and Avid DNxHD/HR MXF
	- práce v souborovém systému ExFAT nebo HFS+
	4x média pro záznam, SDXC 128GB
2.4.	Výkonný počítač typu All-In-One určený výhradně pro přenos obrazu
	- počítač komplet vestavěný do 23-24" LCD displeje typu IPS s rozlišením alespoň 1920 × 1080
	- minimálně šestijádrový procesor s výkonem alespoň 8.100b. dle měření Passmark CPU
	- alespoň 256GB SSD interní úložiště
	- minimálně 8GB operační paměti typu RAM
	- alespoň dva grafické výstupy formátu HDMI nebo DisplayPort
	- součástí dodávky je licencovaný OS, klávesnice a myš
2.5.	Systém pro bezdrátový přenos videa
	- dosah na vzdálenost alespoň 100 m v pásmu 5 GHz
	- SDI i HDMI rozhraní
	- podpora 1080p60, nízká latence do 0.1s
2.6.	Zařízení pro streaming videa

	- minimální rozlišení 1080/60p pro jeden stream
	- nastavení datových toků pro video od 100kbps do 10Mbps
	- datový tok pro audio alespoň 192Kbps
	- záznam na microSD karty ve formátu 1080/60p
	- připojení Ethernet 100BASE-TX, Wi-Fi IEEE 802.11a/b/g/n/ac, volitelně 3G / 4G USB modem
	- 1x HDMI vstup, Stereo Line-in vstup
	- Podpora přenosových protokolů RTMP client/RTSP server mode
	Specifikace video rozlišení, podpora formátů
	HDMI 1080p/60(59.94), 1080p/50, 1080p/30(29.97), 1080p/25, 1080p/24(23.976), 1080i/60(59.94), 1080i/50, 720p/60(59.94), 720p/50, 720p/30(29.97), 720p/25, 720p/24(23.976), 576p, 576i, 480p, 480i, VGA
3.1.	doprava, instalace, nastavení, zapojení
	- instalace a montáž všech zařízení z dodávky v místě plnění, hrubý úklid
	- nastavení, zapojení - komplet
	- doprava vč. všech dalších nákladů

6. Montáž a instalace zařízení

- a. instalace přepínače s umístěním do boxu v úhlu umožňujícím ovládání vstoje, které výrazně nezasahuje do prostoru
- b. instalace kabeláže v montážních lištách, přípojné body na svislé konstrukce – zeď (na každém operačním sále dvě přípojná místa)

7. Zapojení, zprovoznění a předání technologického celku

- a. Po instalaci a zapojení všech nových i stávajících zařízení, které jsou součástí projektu, proběhne praktická zkouška funkčnosti jako celku.
- b. Součástí zkoušky bude prověření přenosu v režimech 3G a 6G.

**Příloha č. 2
Kupní smlouvy**

Specifikace předmětu plnění; Předloha pro zpracování ceny plnění

14.	převodník formátů Analog - SDI	Mini Converter - Analog to SDI	BLACK MAGIC	ANO	1	ks			
	- obrazové normy 525i59,94, 625i50, 1080i50, 1080i60 YUV 4:2:2								

	- vstupy NTSC, PAL, S-Video, Component SD/HD - výstupy SD/HD SDI					
1.5.	multiformátový převodník	DAC - 70	Datavideo	ANO	6	ks
	Popis zařízení - Převodník signálů s možností formátové konverze 3G/HD/SD s připojením VGA, HDMI, SDI					
	Specifikace rozhraní - vstupy - 1x SDI 3G/HD/SD, 1x VGA, 1x HDMI - 2x RCA Analog Audio					
	Specifikace rozhraní - výstupy - 1x SDI 3G/HD/SD, 1x HDMI					
	Specifikace - další rozhraní - 1 x USB 2.0 port					
	Specifikace video rozlišení formátů - SD-SDI 1080p60/59.94/50, 1080p30/29.97/25/24/23.98, 1080p50/59.94/50, 720p60/59.94/50, 525i, 625i - HDMI 1080p60/59.94/50, 1080p30/29.97/25/24/23.98, 1080p50/59.94/50, 720p60/59.94/50, 480p, 576p, 480i, 576i, 800x600@60Hz, 1024x768@60Hz, 1280x1024@60Hz, 1366x768@60Hz - VGA 800x600@60Hz, 1024x768@60Hz, 1280x1024@60Hz, 1366x768@60Hz					
1.6.	montážní box s uchycením na zeď, přípojná místa, kabeláž	atyp	atyp	ANO	3	ks
	- 19" montážní lišty pro instalaci obrazové matice - čelní panel v úhlu pro snadný přístup a komfortní ovládání vstoje - montážní police pro formátové převodníky, napájení, prostory pro snadnou organizaci kabeláže - 2x přípojná místa s uchycením na zeď, panelové konektory BNC - kabeláž pro vnitřní propojení, napájení, instalační kabeláž k přípojným místům - spojovací a montážní materiál, spotřební materiál, zalíšťování pro kabeláž - 4x HD-SDI propojovací kabel 8m modrý					
2.0. zobrazovací technika						
2.1.	40" LCD náhledový monitor	QM-43 + WMK-03	AG NEOVO	ANO	6	ks
	- úhlopříčka 102 - 110cm (40-43") - typická spotřeba v zapnutém stavu do 140 W - kontrast minimálně 4.000:1, pozorovací úhly alespoň 174°/174° - rozlišení Full HD a UHD - provedení digitál signage, tzn. bez TV tuneru [analog nebo DVB] - barva černá - vstupy/výstupy 2x HDMI 2.0, USB 2.0 / 3.0 (3.1 gen1) - hmotnost do 10 kg - držák s uchycením na zeď					
2.2.	Záznamové zařízení UHD videosignálu	HyperDeck Studio Mini	Datavideo	ANO	1	ks
	Popis zařízení - zaznamenává vstupní SD/HD/UHD signál na SSD média - podpora komprimovaných a nekomprimovaných záznamových formátů - ovládací panel s tlačítky rychlé volby, vestavěný kontrolní LCD display pro video - montážní úchyty pro 19" skříně, maximální výška pro zástavbu 1U					
	Specifikace rozhraní - vstupy - 1x SDI, 1x HDMI - Reference Tri-Sync nebo Black Burst					
	Specifikace rozhraní - výstupy - 2x SDI, 1x HDMI					
	Specifikace - další rozhraní - 2 sloty pro SSD záznamové média typu SATA-II nebo SATA-III - 1x RS-422, 1 x USB 2.0 port - Ethernet pro vzdálenou správu nebo pro připojení externího ovládacího panelu					
	Specifikace video rozlišení, podpora formátů - SD-SDI 525i/59.94 NTSC, 625i/50 PAL - HD-SDI 720p50, 720p59.94, 720p60, 1080p23.98, 1080p24, 1080p25, 1080p29.97, 1080p30, 1080p50, 1080p59.94, 1080p60, 1080PsF23.98, 1080PsF24, 1080PsF25, 1080PsF29.97, 1080PsF30, 1080i50, 1080i59.94, 1080i60					

	- zpracování SDI signálů ve formátech – datových tocích 270Mb, 1.5G, 3G, 6G, 12G					
	Specifikace záznamových formátů					
	- Uncompressed QuickTime, ProRes 422 HQ QuickTime, ProRes 422 QuickTime, ProRes 422 LT QuickTime, Avid DNxHD/HR QuickTime and Avid DNxHD/HR MXF					
	- práce v souborovém systému ExFAT nebo HFS+					
	4x média pro záznam, SDXC 128GB					
2.3.	Výkonný počítač typu All-in-One určený výhradně pro přenos obrazu	HP-1C6Y0EA - HP ProOne 440 G6 AIO 23.8"NT 15-10500T/16/512/W10P	Hewlett-Packard	ANO	3	ks
	- počítač komplet vestavěný do 23-24" LCD displeje typu IPS s rozlišením alespoň 1920 x 1080					
	- minimálně šestijádrový procesor s výkonem alespoň 10.000b. dle měření Passmark CPU					
	- alespoň 512GB SSD Interní úložiště					
	- minimálně 16GB operační paměti typu RAM					
	- alespoň dva grafické výstupy formátu HDMI nebo DisplayPort					
	- součástí dodávky je licencovaný OS, klávesnice a myš					
2.4.	Systém pro bezdrátový přenos videa	MARS 400S	HOLLYLAND	ANO	2	ks
	- dosah na vzdálenost alespoň 100 m v pásmu 5 GHz					
	- SDI i HDMI rozhraní					
	- podpora 1080p60, nízká latence do 0.1s					
2.5.	Zařízení pro streaming videa	LiveShell X	CEREVO	ANO	1	ks
	- minimální rozlišení 1080/60p pro jeden stream					
	- práce ve formátech H.265/H.264					
	- audio kódování AAC-LC					
	- nastavení datových toků pro video od 100kbps do 20Mbps					
	- datový tok pro audio alespoň 255Kbps					
	- minimálně 3 simultánní streamy					
	- záznam na microSD karty ve formátu 1080/60p					
	- připojení Ethernet 100BASE-TX, Wi-Fi IEEE 802.11a/b/g/n/ac, volitelně 3G / 4G USB modem					
	- 1x HDMI vstup, Stereo Line-in vstup					
	- Podpora přenosových protokolů RTMP client/RTSP server mode					
	- možnost provozu na vestavěné baterie					
	- rozměry umožňující montáž na videokameru, maximálně 110 x 100 x 50mm, váha do 400g					
	Specifikace video rozlišení, podpora formátů					
	HDMI 1080p/60(59.94), 1080p/50, 1080p/30(29.97), 1080p/25, 1080p/24(23.976), 1080i/60(59.94), 1080i/50, 720p/60(59.94), 720p/50, 720p/30(29.97), 720p/25, 720p/24(23.976), 576p, 576i, 480p, 480i, VGA					
3.0. práce a montážní materiál						
3.1.	doprava, instalace, nastavení, zapojení	x	x	x	1	kompletní dodávka
	- instalace a montáž všech zařízení z dodávky v místě plnění, hrubý úklid					
	- nastavení, zapojení - komplet					
	- doprava vč. všech dalších nákladů					

Celková nabídková cena bez DPH

655 500,00 Kč

Nejvýše přípustná celková nabídková cena bez DPH

665 910,00 Kč

Vysvětlivky:

Takto podbarvená pole vyplní uchazeč povinně

