

# Smlouva o umístění zařízení č. A9VIN

(dále jen „smlouva“)

č.j. KRPK-1130-21/ČJ-2013-1900MN

## 1. Vodafone Czech Republic a.s.

společnost zapsaná dne 13.8.1999 v obchodním rejstříku vedeném Městským soudem v Praze pod spisovou značkou B 6064.

Se sídlem: Vinohradská 167, 100 00 Praha 10

Bank. spojení:

Č. účtu:

IČ:

DIČ :

Zastoupený :

Plátce DPH



25788001

CZ25788001



(dále jen „Majitel“)

a

## 2. Česká republika - Krajské ředitelství policie Karlovarského kraje

Se sídlem: Karlovy Vary - Dvory, Závodní 386/100, PSČ 360 06

Bank. spojení:

Č. účtu:

IČ:

DIČ :

Zastoupená:

Plátce DPH



72051612

CZ72051612







(dále jen „Provozovatel“)

*Uzavírají podle §51 Občanského zákoníku smlouvu o umístění zařízení, která upravuje práva a povinnosti smluvních stran při umístění elektronického komunikačního zařízení a jejího propojení na zdroje el. energie.*

### Čl.1

#### Předmět smlouvy

1. Předmětem smlouvy je umístění technologie Provozovatele na objektu základnové stanice veřejné radiotelefonní sítě, č. SOLOK (dále jen „Objekt“) Majitele, umístěném na pozemku parc.č. 985/1 v k.ú. Loket zapsaného na LV 1 pro obec Loket.. Část výše uvedeného pozemku má Majitel Objektu v užívání na základě smlouvy o nájmu nemovitosti.
2. Umístění zařízení Provozovatele je zachyceno v projektu, který je odsouhlasen Majitelem ke dni účinnosti této smlouvy a tvoří přílohu č. 1 této smlouvy.

3. Umístění zařízení musí být provedeno dle projektu odsouhlaseného Majitelem a musí respektovat platné technické normy, právní předpisy i oprávněné zájmy Majitele popř. dalších uživatelů Objektu, se kterými byl Provozovatel seznámen ke dni účinnosti této smlouvy, a/nebo bude seznámen v případě uzavření smlouvy podobného účelu mezi Majitelem a příslušným uživatelem.
4. Majitel umožní Provozovateli na části Objektu umístit a provozovat zařízení v rozsahu potřebném k plnění účelu této smlouvy. Příslušná část Objektu určená k umístění a provozu zařízení Provozovatele je specifikována v příloze č. 1 (v této smlouvě dále označena jen jako „předmětné prostory“).
5. Majitel prohlašuje, že na předmětných prostorech neváznou žádná práva a povinnosti, které by mohly bránit řádnému užívání dle této smlouvy.
6. Předmětné prostory budou Provozovateli přístupné po nahlášení a dohodě o vstupu do Objektu kontaktní osobě Majitele:   

7. Kontaktní osoba Provozovatele pro případ vstupu do objektu, montáže a demontáže technologií:   


## Čl. 2

### Účel smlouvy, umístění zařízení

Provozovatel může na Objektu instalovat a provozovat vysílací zařízení skládající se ze:

- 1 ks antény ZAE 49G-2,5 400-430 MHz, délka antény 117 cm, ve výšce 20 m
- technologie a venkovní rozvaděč
- napojení na elektrickou energii

(v této smlouvě společně i jen jako „zařízení“)

Místo a způsob umístění zařízení na Objektu jsou uvedeny v příloze č. 2 této smlouvy.

## Čl.3

### Provozní režim zařízení

Zařízení Provozovatele pracuje v automatickém režimu bez obsluhy.

## Čl.4

### Sjednaná doba pro umístění zařízení

Tato smlouva se sjednává na dobu neurčitou s výpovědí bez udání důvodu ve lhůtě 6 měsíců. Výpověď smlouvy z tohoto důvodu může kterákoli z obou smluvních stran. Výpověď je účinná dnem jejího doručení druhé smluvní straně. V případě pochybností se výpověď považuje za doručenu uplynutím 5 dnů ode dne předání výpovědi k poštovní přepravě.

## Čl. 5

### Cena za umístění zařízení a úhrada za komplexní služby

1. Provozovatel se zavazuje uhradit Majiteli finanční plnění - cenu za umístění zařízení stanovenou po dohodě smluvních stran ve výši 32.806,- Kč/rok (slovy třicetdvatisícsmsetšest korun českých). + DPH 39.695,26 Kč
2. V takto dohodnuté ceně za umístění zařízení nejsou zahrnuty náklady na elektrickou energii spotřebovanou zařízením. Provozovatel se zavazuje platit Majiteli paušální úhrady nákladů na el. energii spotřebovanou pro provoz zařízení částkou stanovenou dohodou smluvních stran ve výši 1800,- Kč ročně /slovy: jedentisícsmset korun českých/ + DPH 2.178,- Kč
3. V souladu se zákonem o DPH v platném znění se k těmto částkám vždy připočte příslušná sazba DPH.
4. Cena za umístění zařízení a úhrada nákladů na el. energii je splatná ročně na základě daňového dokladu, který bude mít náležitosti daňového dokladu dle zákona č. 235/2004 Sb. v platném znění, vystaveného Majitelem se lhůtou splatnosti 30 dnů od doručení. Za den zdanitelného plnění bude považován 20. den prvního kalendářního měsíce roku, za nějž bude úhrada placena.
5. V případě, že počátek sjednané doby pro umístění zařízení Provozovatele v předemných prostorách Majitele nastane jindy než 1. ledna, je Majitel oprávněn vyfakturovat Provozovateli poměrnou část ceny za umístění zařízení a úhrady nákladů na el. energii za období od počátku sjednané doby pro umístění zařízení do konce kalendářního roku. V takovém případě se za den zdanitelného plnění považuje 30. den od počátku sjednané doby pro umístění zařízení.
6. Dnem uhrazení částek uvedených na fakturách se rozumí den jejich připsání na účet Majitele uvedený v záhlaví této smlouvy, případně na jiný bankovní účet, který Majitel Provozovateli oznámí.
7. V případě prodloužení Provozovatele s jakoukoli platbou dle této smlouvy je Provozovatel povinen zaplatit Majiteli smluvní pokutu ve výši 0,2% z dlužné částky za každý den prodloužení.

## Čl. 6

### Práva a povinnosti smluvních stran

#### A. Práva a povinnosti Provozovatele

1. Provozovatel bude s předemnými prostory řádně zacházet a bude dbát o jejich dobrý stav, zabrání jejich poškození, zejména svévolnému. Pokud přesto jeho činností nebo v důsledku instalace či údržby zařízení v Objektu dojde ke škodám na majetku Majitele či ke škodám, za které Majitel odpovídá třetím osobám, je Provozovatel povinen tyto škody a náklady Majitele v plné výši nahradit.
2. Provozovatel může využívat předemné prostory pouze způsobem, který je v souladu s článkem č. 2 - Účel smlouvy, umístění zařízení.
3. Všechny úpravy Objektu a předemných prostor (jedná se zejména o jejich případné stavební úpravy nebo zásahy do jejich současné stavební dispozice, eventuálně změny

v rozvodech inženýrských sítí), které vyžádá jejich přizpůsobení smluvenému účelu, musí být předem projednány mezi Majitelem a Provozovatelem, zachyceny v prováděcí projektové dokumentaci a vyžadují předchozí písemné schválení Majitelem. Zařízení, jeho umístění a veškeré s tím související úpravy budou respektovat platné technické normy, právní předpisy i oprávněné zájmy, potřeby a požadavky vlastníka pozemku popř. dalších uživatelů, se kterými bude Provozovatel seznámen. Provozovatel zajistí případné schválení prováděcí projektové dokumentace příslušnými orgány a vydání potřebných povolení k její realizaci, jakož i provedení veškerých prací, a to na vlastní náklady.

4. Provozovatel je povinen si samostatně a na vlastní náklady zajistit veškerá správní rozhodnutí a souhlasy orgánů státní správy a samosprávy potřebná k naplnění účelu této smlouvy.
5. Provozovatel je oprávněn umožnit využívání předmětných prostor jiným subjektům pouze na základě předchozího písemného souhlasu Majitele.
6. Provozovatel je povinen v Objektu, kde je umístěno zařízení, zajišťovat péči o BOZP (bezpečnost a ochrana zdraví při práci) a PO (požární ochrany) podle platných předpisů a je odpovědný za škody, které vzniknou jeho činností.
7. Provozovatel je povinen provádět údržbu, revize a opravy zařízení na vlastní náklady. Napájení zařízení bude ze standardní zásuvky 230V v kontejneru VF. Revize elektrorozvodů včetně rozvodů k napájení zařízení provozovatele zajišťuje majitel sám na vlastní náklady. Kopii revizní zprávy o technickém stavu elektroinstalace zašle majitel provozovateli na požádání.
8. Provozovatel je povinen ke dni ukončení doby umístění zařízení uvést Objekt, který sloužil pro umístění zařízení, včetně předmětných prostor do původního stavu, pokud se smluvní strany nedohodnou písemně jinak.
9. Provozovatel je povinen předat a aktualizovat Majiteli seznam osob oprávněných ke vstupu do předmětných prostor za účelem provedení instalace, oprav a údržby zařízení.
10. Provozovatel je povinen řádně hradit Majiteli všechny úhrady touto smlouvou sjednané.
11. Provozovatel se zavazuje, že nebude zasahovat do jiného než svého zařízení bez souhlasu Majitele. Při porušení uvedené povinnosti může Majitel odstoupit od této smlouvy s okamžitou platností a účinností.
12. Úpravy Objektu, které budou mít charakter technického zhodnocení ve smyslu § 33 zákona č. 586/1992 Sb., o daních z příjmů, ve znění pozdějších předpisů (dále jen „ZDP“), pořízené Provozovatelem bude po dobu trvání smlouvy odepisovat Provozovatel. V souladu § 28 odst. 3 ZDP (případně v souladu s novým obdobným ustanovením platných právních předpisů) Majitel nezvýší vstupní cenu Objektu o hodnotu těchto úprav.
13. Provozovatel je povinen upozornit Majitele na všechna zjištěná nebezpečí a závady, která mohou vést ke vzniku škod Provozovateli. Stejnou povinnost má i Majitel vůči Provozovateli ohledně škod hrozících Majiteli. V případě že upozorněná strana nebezpečí a závady bez zbytečného odkladu neodstraní, je ohrožená strana oprávněna odstranit nebezpečí a závady na náklady strany v prodlení.

14. Provozovatel odpovídá za bezpečnost práce a požární ochranu při montáži, údržbě a provozu zařízení. Stejnou povinnost má i Majitel.
15. Provozovatel odpovídá za to, že provoz zařízení nebude žádným způsobem narušovat provoz jakéhokoli zařízení Majitele či třetích osob, které svá zařízení umístily na Objektu se souhlasem Majitele. Pokud by zařízení Provozovatele přesto způsobila takový zásah, Provozovatel se zavazuje odstranit takový zásah neprodleně, nejdéle však do 24 hodin po obdržení žádosti Majitele.
16. Provozovatel je oprávněn přizpůsobovat zařízení danému stavu techniky a jeho potřebám a změnit ji zcela nebo částečně, pokud se tím nerozšiřuje rozsah umístění zařízení dle čl. 2 této smlouvy. O tom bude předběžně informovat Majitele, který si vyhrazuje právo se změnou zařízení nesouhlasit. V případě takového nesouhlasu není Provozovatel oprávněn změnu zařízení provést.
17. Provozovatel odpovídá za veškerou škodu, způsobenou na předmětných prostorech v důsledku instalace, provozu, údržby nebo odstranění zařízení Provozovatele.

#### B. Práva a povinnosti Majitele objektu

1. Majitel předá Provozovateli předmětné prostory ve stavu způsobilém ke smluvenému účelu užívání.
2. Majitel je povinen udržovat předmětné prostory ve stavu způsobilém k smluvenému užívání.

### Čl. 7

#### Skončení sjednané doby pro umístění zařízení

1. Smlouvu je možné vypovědět písemnou výpovědí doručenou druhé smluvní straně, a to z jakéhokoliv důvodu nebo bez uvedení důvodu, s výpovědní lhůtou 6 měsíců, která počne běžet od prvního dne měsíce následujícího po měsíci, ve kterém byla výpověď doručena druhé smluvní straně.
2. Od smlouvy lze písemně odstoupit z následujících důvodů:
  - A. Majitel může od smlouvy odstoupit pokud:
    - Provozovatel užívá předmětný prostor v rozporu s účelem smlouvy;
    - Provozovatel podstatným způsobem porušuje své povinnosti vyplývající z čl. 6;
    - Ztratí-li Provozovatel způsobilost k provozování činnosti, která je účelem této smlouvy;
    - Zařízení Provozovatele omezuje Majitele v dalším využití Objektu pro jeho potřebu;
    - Provozovatel je v prodlení s platbou úhrady za umístění zařízení či úhrady nákladů na el. energii spotřebovanou pro provoz zařízení po uplynutí 15 dní ode dne doručení písemného upozornění Majitele. Písemné upozornění je Majitel oprávněn zaslat Provozovateli po marném uplynutí dne splatnosti uvedených plateb.
  - B. Provozovatel může od smlouvy odstoupit pokud:

- Předmětný prostor se stane bez zavinění Provozovatele nezpůsobilý ke smlouvenému účelu užívání;
  - Majitel podstatným způsobem porušuje své povinnosti vyplývající z čl. 6.;
3. V případě, že dojde k ukončení smluvního vztahu mezi Majitelem a vlastníkem pozemku, bude tato smlouva ukončena na základě oznámení Majitele o této skutečnosti ke dni skončení popsaného smluvního vztahu mezi Majitelem a vlastníkem pozemku.
  4. Smlouva zaniká zánikem předmětných prostor nebo zánikem Provozovatele bez právního nástupce.

### Čl. 8

#### Změna smluvních stran a převod práv a povinností

Práva a povinnosti vyplývající z této smlouvy v plném rozsahu přecházejí na případné právní nástupce obou smluvních stran.

### Čl. 9

#### Vypořádání při ukončení sjednané doby umístění zařízení

Při ukončení této smlouvy je Provozovatel povinen uvolnit Objekt a předmětné prostory a vrátit je Majiteli ve stavu, v jakém je převzal a jak byly popsány v předávacím protokolu, s přihlédnutím k jeho běžnému opotřebení. Finanční vypořádání vzájemných závazků (popřípadě vrácení alikvotní části předplacené úhrady za umístění zařízení či úhrady za elektrickou energii) bude provedeno do 60 kalendářních dnů ode dne ukončení smlouvy. V případě porušení jakékoliv povinnosti Provozovatele dle tohoto článku vzniká Majiteli nárok na smluvní pokutu ve výši 2.000,- Kč za každý den, po který byl Provozovatel se splněním své povinnosti v prodlení. Nárokem na smluvní pokutu není dotčen nárok na náhradu škody.

### Čl. 10

#### Oznámení

Smluvní strany se dohodly, že všechna oznámení, vyznění, výpověď smlouvy, odstoupení od smlouvy či jiné dokumenty určené v souvislosti s touto smlouvou druhé smluvní straně, budou písemné a druhé smluvní straně prokazatelně doručeny. V pochybnostech se má za to, že byly druhé straně doručeny třetí den po jejich prokazatelném odevzdání k přepravě provozovateli poštovních služeb. Každá Smluvní strana může změnit svoji doručovací adresu, jestliže toto písemně oznámí druhé Smluvní straně alespoň 15 dní předem před takovou změnou ve smyslu ustanovení tohoto odstavce. Všechna oznámení budou zasílána na následující adresy:

Provozovatel: Krajské ředitelství policie Karlovarského kraje  
 Odbor správy majetku, oddělení správy nemovitého majetku  
 Dobrovského 1935  
 356 04 Dolní Rychnov

k rukám:  
 tel.:  
 email:



Majitel: Vodafone Czech Republic a.s.  
Vinohradská 167  
100 00 Praha 10

k rukám:  
tel.:  
mail:



### **Čl.11 Důvěrnost informací**

1. Každá smluvní strana této smlouvy se vůči druhé smluvní straně zavazuje, že vynaloží přiměřené úsilí na to, aby zajistila, že s jakýmkoliv získanými informacemi, souvisejícími s druhou smluvní stranou nebo s transakcemi zamýšlenými touto smlouvou, jež nebudou veřejně známé a dostupné (jinak, než že dojde k porušení této smlouvy), bude zacházet jako s důvěrnými informacemi a nesdělí je žádné třetí straně s výjimkou případů, kdy k tomu bude mít písemný souhlas druhé smluvní strany nebo když tak budou požadovat právní předpisy nebo příslušné zákonem stanovené orgány.
2. Žádná ze smluvních stran bez předchozího písemného souhlasu druhé smluvní strany neučiní žádné prohlášení týkající se této smlouvy, záležitostí v ní uvedených či záležitostí s touto smlouvou jakkoliv souvisejících, s výjimkou prohlášení požadovaných právními předpisy, touto smlouvou nebo jakýmkoliv jiným kompetentním zákonem stanoveným orgánem.
3. Závazek zachování důvěrnosti informací jsou strany povinny zachovávat po dobu trvání této smlouvy a zároveň i po ukončení účinnosti této smlouvy, a to po dobu po kterou nebudou tyto informace veřejně známé.
4. Platí však, že bez předchozího písemného souhlasu může smluvní strana dát obsah a informace k dispozici svým zaměstnancům v rozsahu přiměřeně nezbytném k plnění výsledků jednání a případných uzavřených dohod s tím, že takové zaměstnance zaváže plněním ustanovení tohoto článku.
5. Smluvní strana, jež tuto povinnost porušila, je povinna zaplatit druhé smluvní straně smluvní pokutu ve výši 50.000,- Kč.

### **Čl. 12 Platnost a účinnost smlouvy**

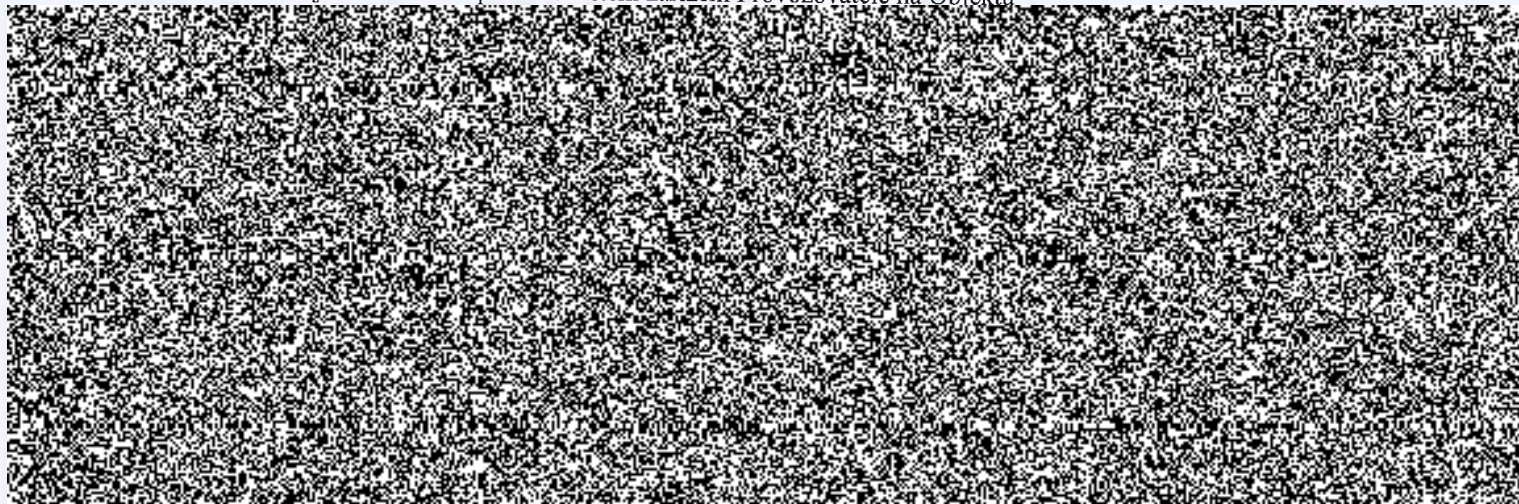
Smlouva nabývá platnosti a účinnosti dnem jejího podpisu oběma smluvními stranami.

### **Čl. 13 Ostatní ujednání**

1. Práva a povinnosti touto smlouvou výslovně neupravené se řídí příslušnými ustanoveními českého právního řádu.
2. Změny a dodatky této smlouvy lze činit pouze písemnou formou po vzájemné dohodě obou stran.

3. Strany se zavazují řešit spory vzniklé v souvislosti s touto smlouvou především smírnou cestou. Spory, jež nebude možné v krátké době vyřešit smírem, budou řešeny věcně a místně příslušným soudem v České republice.
4. Pokud jakýkoli závazek dle smlouvy nebo kterékoli ustanovení smlouvy je nebo se stane neplatným či nevymahatelným, nebude to mít vliv na platnost a vymahatelnost ostatních závazků a ustanovení dle smlouvy a smluvní strany se zavazují takovýto neplatný nebo nevymahatelný závazek či ustanovení nahradit novým, platným a vymahatelným závazkem, nebo ustanovením, jehož předmět bude nejlépe odpovídat předmětu a ekonomickému účelu původního závazku či ustanovení, a to do 30 dnů ode dne, kdy jedna ze stran druhou stranu k takovému nahrazení vyzve.
5. Peněžité pohledávky za služby dle této smlouvy může Majitel postoupit na třetí osobu; ostatní práva a závazky vyplývající z této smlouvy nemůže žádná ze smluvních stran postoupit bez předchozího písemného souhlasu druhé smluvní strany.
6. Tato smlouva tvoří úplnou dohodu mezi smluvními stranami v záležitostech touto smlouvou upravených.
7. Provozovatel zařízení je dále povinen splnit podmínky majitele objektu obsažené ve Vyjádření zn. Policie/IPP/09/30/2013/SOLOK ze dne 30.9.2013 ke sdílení základnové stanice sítě mobilních telefonů vztahujícího se k výše uvedené lokalitě, pokud nebyly nahrazeny touto smlouvou.
8. Poruší-li některá ze smluvních stran povinnost z tohoto závazkového vztahu a druhá straně vznikne tímto škoda, vzniká straně poškozené nárok na náhradu škody. Smluvní strany výslovně prohlašují a potvrzují, že Majitel není odpovědný za jakékoliv škody na zdraví či jiné škody vzniklé činností nebo v souvislosti s činností Provozovatele třetím stranám a/nebo jeho zaměstnancům či jiným pracovníkům pohybujícím se na Objektu nebo v jeho blízkosti. Provozovatel je odpovědný rovněž za škodu vzniklou Majiteli a/nebo majiteli pozemku, která byla způsobena na Objektu a/nebo na pozemku v důsledku nebo v souvislosti s činností zaměstnanců, pracovníků či osob jinak činných pro Provozovatele.
9. Tato smlouva je vyhotovena ve čtyřech vyhotoveních v českém jazyce přičemž každá smluvní strana obdrží dvě vyhotovení této smlouvy.
10. Smluvní strany prohlašují, že si tuto smlouvu přečetly dříve, než ji podepsaly, že byla uzavřena svobodně, vážně, určitě a srozumitelně, nikoliv v tísní nebo za nápadně nevýhodných podmínek, přičemž určitost a svobodná vůle se potvrzují níže uvedenými podpisy.

Příloha č. 1: Projekt - Místo a způsob umístění zařízení Provozovatele na Objektu







POLICIE ČESKÉ REPUBLIKY  
KRAJSKÉ ŘEDITELSTVÍ POLICIE KARLOVARSKÉHO KRAJE

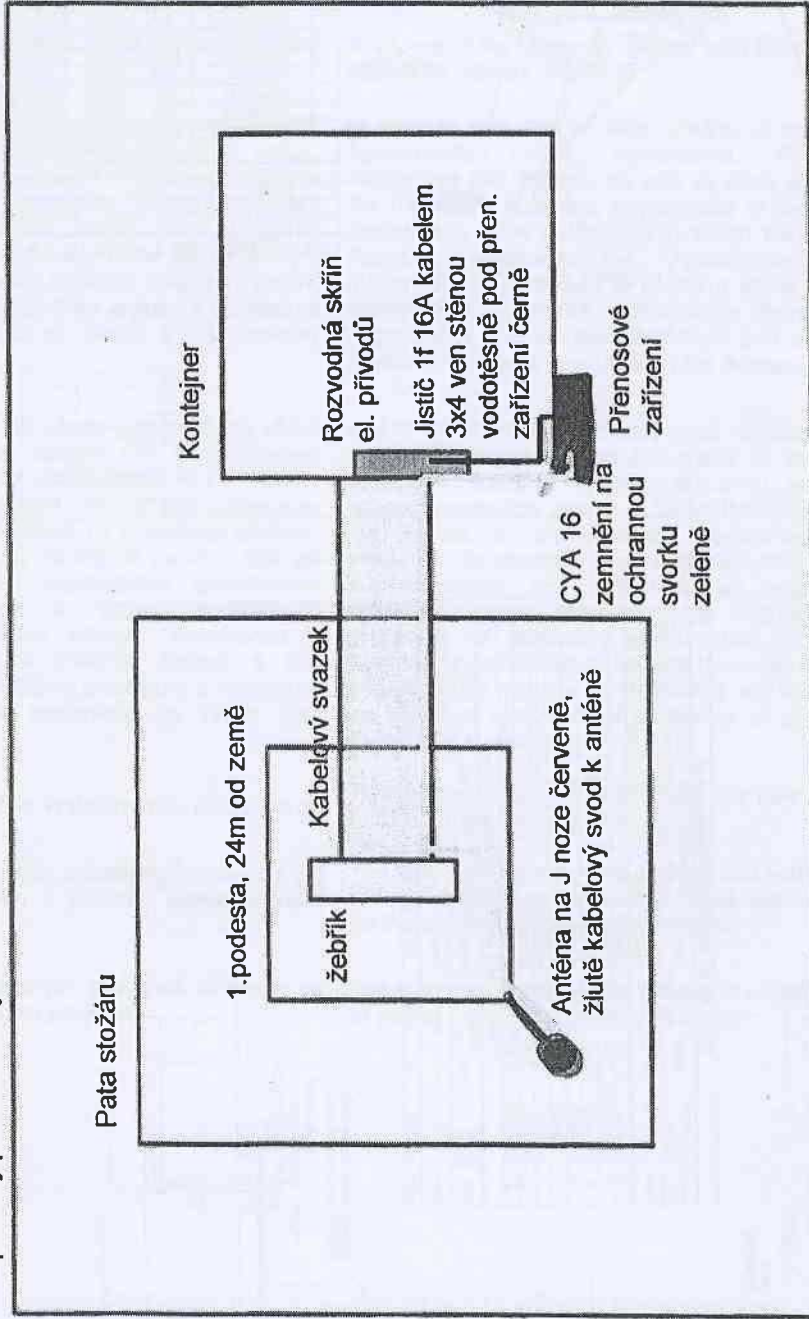
Odbor technické ochrany



Příloha č. 1



Oplocený pozemek kóty LOKET



příloha č. 1