

Ev. č.: 1666/21-CSMV  
Č. j.: TS-1692/2021

## Smlouva o výpůjčce

uzavřená ve smyslu § 2193 a násl. zákona č. 89/2012 Sb., občanský zákoník, ve znění pozdějších předpisů a § 27 a násl. zákona č. 219/2000 Sb., o majetku České republiky a jejím vystupování v právních vztazích, ve znění pozdějších předpisů.

### Smluvní strany

#### 1. Česká republika – OLYMP CENTRUM SPORTU MINISTERSTVA VNITRA

organizační složka státu zřízená Zřizovací listinou vydanou Ministerstvem vnitra pod č.j.: MV - 61877-6/TS-2008 ze dne 25. září 2008, v platném znění pozdějších dodatků, a to od 1. ledna 2009.

sídlo: Za Císařským mlýnem 1063/5, 170 06 Praha 7  
zastoupené: Ing. Jiřím Beranem, ředitelem OLYMP CENTRA SPORTU MV,  
kontaktní osoba:   
IČO: 75151898  
DIČ: CZ75151898 - není plátce DPH  
bankovní spojení:   
č. účtu:   
dále jen „**půjčitel**“ nebo rovněž jen „**OLYMP CS MV**“ na straně jedné

#### 2. Auto klub Markéta při PSK Olymp Praha

zapsaný spolek  
sídlo: U Vojtěšky 11, 162 00 Praha 6 - Břevnov  
zastoupený: JUDr. Petrem Ondrašíkem, předsedou spolku  
IČO: 26675013  
bankovní spojení:   
číslo účtu:   
telefon:   
e-mail:   
zapsaný ve spolkovém rejstříku vedeném městským soudem v Praze, oddíl L, vložka 15026.  
dále jen „**vypůjčitel**“ nebo rovněž jen „**AK Markéta**“ na straně druhé

společně rovněž označování také jako „**smluvní strany**“

### Článek I.

#### Předmět a účel výpůjčky

1. Česká republika je vlastníkem a **OLYMP CENTRUM SPORTU MINISTERSTVA VNITRA je příslušné hospodařit** dle příslušných ustanovení zákona č. 219/2000 Sb., o majetku České republiky a jejím vystupování v právních vztazích, ve znění pozdějších předpisů (dále jen „zákon č. 219/2000 Sb.“), s nemovitým majetkem, a to **konkrétně s Plochodrážním areálem Markéta včetně zázemí (dále jen „dráha, hřiště, budovy a ostatní prostory“)** umístěném na pozemcích (dále jen „**Pozemky**“) (Příloha č. 1 – výpis z KN včetně výměry). Tyto **Pozemky**, na nichž je umístěno dráha, hřiště, budovy a ostatní prostory citované výše, **jsou předmětem této výpůjčky** viz článek I. odst. 2 této smlouvy. Předmět výpůjčky je situován na



adrese U Vojtěšky 11, Praha 6 v katastrálním území Katastrálního úřadu pro Prahu 6.

2. Předmětem výpůjčky jsou **Pozemky** citované v předešlém odstavci, na nichž je umístěna dráha, hřiště, budovy a ostatní prostory (dále rovněž „**předmět výpůjčky**“) (**Příloha č. 2** - specifikace předmětu výpůjčky). Tento smluvní vztah bude sjednán v rozsahu určeném v článku II. této smlouvy. Specifikace **předmětu výpůjčky včetně jeho výměry** je uvedena v Příloze č. 1 této smlouvy, která je nedílnou součástí této smlouvy.

3. **Půjčitel** přenechává **vypůjčiteli předmět výpůjčky** do užívání, a to za dodržení podmínek sjednaných v této smlouvě a také za dodržení zákona č. 219/2000 Sb. s tím, že jej pro vlastní činnost v době uvedené v článku II. odst. 1 této smlouvy dočasně nepotřebuje a rovněž je **půjčitel** přesvědčen o tom, že tak bude dosaženo účelnějšího a hospodárnějšího využití výše uvedených částí pozemků při zachování hlavního účelu. **Půjčitel** tak ve smyslu ustanovení § 14 odst. 7 a § 27 odst. 1 zákona č. 219/2000 Sb. a v souladu s čl. 23 Nařízení ministerstva vnitra č. 45/2011 o řízení, organizaci a výkonu ekonomické činnosti, vydal příslušné rozhodnutí o dočasné nepotřebnosti nemovitého majetku, který je předmětem této výpůjčky. Toto rozhodnutí o dočasné nepotřebnosti nemovitého majetku je vedeno pod č. j.: TS-1691/2021. Tato smlouva upravuje práva a povinnosti mezi **vypůjčitelem** a **půjčitelem** související s užíváním **předmětu výpůjčky**.

Smluvní strany vycházejí rovněž při uzavírání této smlouvy z jednotlivých ustanovení zákona č. 115/2001 Sb., o podpoře sportu, ve znění pozdějších předpisů, jakož i ze Smlouvy o spolupráci, uzavřené mezi Ministerstvem vnitra České republiky a občanských sdružením – Uníí tělovýchovných organizací Policie ČR (UNITOP), o poskytování finanční a materiální podpory služební tělesné a střelecké přípravě policistů a dalších sportovních aktivit policistů, hasičů a zaměstnanců MV.

#### 4. Předmět výpůjčky bude vypůjčitel využívat za účelem:

- Sportovní příprava reprezentantů a talentované mládeže ve spolupráci s příslušnou sportovní autoritou ČR v ploché dráze (dále jen „svaz“);
- Pro účely pořádání závodů Mistrovství Evropy, Mistrovství světa, Mistrovství republiky a ostatních závodů zapsaných v kalendáři FIM, FIME nebo Autoklubu ČR;
- Sportovní aktivity svých členů pro rozvoj tělesné a psychické kondice;
- Pro účely pořádání jednání orgánů spolku (valná hromada, výkonný výbor, komise, aj.) v rámci organizačních věcí týkajících se sportovního odvětví plochá dráha;
- Pořádání sportovních akcí společně s OLYMP CS MV;
- Ostatní akce typu vzdělávací semináře pro trenéry, administrativní pracovníky pořádané ve spolupráci se svazem.

Jedná se o vrcholnou sportovně společenskou aktivitu zaměřenou na podporu sportu v různých sportovních disciplínách dětí, talentované mládeže a státní reprezentace ve sportovním odvětví plochá dráha a půjčitel jako organizační složka státu zaměřená svým posláním a účelem rovněž mimo jiné na podporu sportu talentované mládeže plně schvaluje výše citované užívání předmětu výpůjčky a na podporu všeho již výše uvedeného účel předmětu této smlouvy, který je vymezen odst. 4.



tohoto článku, je v souladu s § 27 odst. 3 zákona č. 219/2000 Sb. a splňuje podmínku bezúplatného užívání předmětu výpůjčky se současnou úhradou příslušných provozních nákladů, které budou vymezeny v této smlouvě.

5. Za výše specifikovaným účelem je v souladu s ustanovením § 27 odst. 3 zákona č. 219/2000 Sb. sjednáno bezúplatné užívání. **Vypůjčitel** se zavazuje předmět výpůjčky užívat za výše uvedeným účelem a po splnění účelu jej bez zbytečného odkladu vrátí v souladu s touto smlouvou.

6. **Půjčitel** prohlašuje, že **předmět výpůjčky** je dle svého stavebně technického určení vhodný pro účel výpůjčky dle článku I. odst. 4 této smlouvy, to znamená, že v **předmětu výpůjčky** je možno realizovat činnosti související s činností AK Markéty uvedené v odst. 4 tohoto článku. Charakter **předmětu výpůjčky** odpovídá potřebě **vypůjčitele** v souladu s obecně závaznými právními předpisy.

7. **Půjčitel** se zavazuje umožnit **vypůjčiteli** přístup na **předmět výpůjčky**. O předání a převzetí **předmětu výpůjčky** bude **smluvními stranami** pořízen písemný předávací protokol, podepsaný oprávněnými zástupci **smluvních stran**.

8. Vypůjčitel se zavazuje, že v případě, **pokud dojde z jeho strany při řádném užívání předmětu výpůjčky v souladu s účelem a za podmínek sjednaných v této smlouvě k příslušnému zhodnocení předmětu výpůjčky, tak veškeré náklady, které na zhodnocení předmětu výpůjčky vypůjčitel vynaložil svou činností, si hradí vypůjčitel sám a současně nebude požadovat jakoukoliv náhradu těchto nákladů vůči půjčiteli**. To znamená, že případné veškeré náklady, které vynaloží vypůjčitel na případné zhodnocení předmětu výpůjčky, si vypůjčitel hradí sám a nebude žádat žádnou náhradu těchto veškerých nákladů výše uvedených po půjčiteli. Vypůjčitel **se tímto vzdává práva na náhradu veškerých případných nákladů vynaložených na případné zhodnocení předmětu výpůjčky vůči půjčiteli, včetně nároku na vyrovnání zhodnocení předmětu výpůjčky**.

9. Po celou dobu trvání této smlouvy **výlučným a neomezeným vlastníkem předmětu výpůjčky zůstává stát** (viz. článek I. odst. 1 této smlouvy).

## Článek II. Doba trvání výpůjčky

1. Výpůjčka **předmětu výpůjčky** se sjednává **na dobu určitou**, a to **na období osmi (8) let** s platností ode dne podpisu této smlouvy druhé ze smluvních stran a **s účinností ode dne 18. dubna 2021**. Vypůjčitel bude využívat předmět výpůjčky v časových úsecích, a to na základě rozvrhu sportoviště stanoveném **půjčitelem**. Dílčí akce, které jsou rovněž specifikovány v článku I. odst. 4 této smlouvy, budou vždy koordinovány s vedoucím oddělení moto **OLYMP CS MV** v dostatečném předstihu, za současné podmínky, že v případě kolize výše uvedených dílčích akcí s akcemi pořádanými ze strany **půjčitele** a jeho dalších smluvních partnerů, má vždy přednost akce pořádaná ze strany **půjčitele** a jeho dalších smluvních partnerů. O každém předání a převzetí **předmětu výpůjčky v časových úsecích vymezených**

**výše v tomto odstavci** bude vždy **smluvními stranami** pořízen písemný předávací protokol, podepsaný oprávněnými zástupci **smluvních stran**.

### **Článek III. Bezúplatnost a úhrada provozních nákladů**

**1. Užívání předmětu výpůjčky se sjednává bezúplatně**, plně v souladu s § 27 odst. 3 zákona č. 219/2000 Sb. V souladu s účelem užívání předmětu výpůjčky, který je popsán v článku I. odst. 4 této smlouvy, je tímto naplněna podmínka bezúplatného užívání, kdy **toto bezúplatné užívání je sjednáno pro účel** vymezený v článku I. odst. 4 této smlouvy **ve smyslu § 27 odst. 3 zákona č. 219/2000 Sb.**



**2.** Náhrada provozních nákladů za (elektrickou energii, plyn, vodné a stočné) bude probíhat následujícím způsobem:

- Odečet elektrické energie bude proveden pověřenou osobou **půjčitele**, a to na základě skutečně spotřebované elektrické energie na jednotlivé konkrétní doby užívání předmětu výpůjčky viz článek I. odst. 4 smlouvy a článek II. odst. 1 smlouvy (tj. v rámci časových úseků na základě rozvrhu sportoviště, na jednotlivé dílčí akce), kdy **půjčitel s vypůjčitelem** nejlépe k poslednímu pracovnímu dni před zahájením konkrétní doby užívání předmětu výpůjčky (tj. případně před termínem dílčí akce) a den po ukončení konkrétní doby užívání předmětu výpůjčky (tj. případně po termínu dílčí akce) provede odečet skutečného odběru elektrické energie z příslušných měřidel,
- Odečet plynu, vodného a stočného bude proveden obdobně jako odečet elektrické energie (tzn. z příslušných vodoměrů/měřidel).

Výše uvedené úhrady provozních nákladů (dále jen „úhrady“) budou účtovány s účinností od 18. dubna 2021 a platba bude prováděna jedenkrát ročně dle podmínek uvedených níže.

Výše provozních nákladů uvedených v odst. 2 tohoto článku je stanovena podle platných cenových předpisů a ve vazbě na rozsah užívání celého objektu.

U příslušných sportovních akcí, které **půjčitel** svým jménem organizuje pro účast sportovců OLYMP CS MV v jednotlivých soutěžích zapsaných v kalendáři svazu, v kterých se realizuje příprava sportovců OLYMP CS MV ke státní reprezentaci, se tyto provozní náklady nehradí.

**3. Platba úhrad bude prováděna na základě skutečného odběru uvedeném v odstavci 2 tohoto článku smlouvy jedenkrát ročně, vždy k 30. listopadu daného příslušného kalendářního roku**, a to na základě faktury vystavené **půjčitelem** bezhotovostně na účet **půjčitele** vedený u  č. účtu  jako variabilní symbol bude uvedeno číslo předmětné faktury. Splatnost faktury činí 14 dnů ode dne jejího doručení na adresu **vypůjčitele**.

**Vypůjčitel** je povinen hradit veškeré další náklady spojené s provozem a obvyklým udržováním předmětu výpůjčky, včetně nákladů na udržování dané plochy, a to dle jednotlivých dispozic **půjčitele**. **Vypůjčitel** je rovněž povinen



zajistit na vlastní náklady odvoz a likvidaci odpadů, které vzniknou v souvislosti s jeho činností při využívání předmětu výpůjčky. Pokud dojde ke zvýšení ceny některých z výše uvedených provozních nákladů jejím poskytovatelem, zvýší se výše příslušné provozní náklady tomu odpovídajícím způsobem a toto zvýšení **půjčitel** písemně oznámí **vypůjčiteli**.

4. Nezaplatí-li **vypůjčitel** úhrady do pěti dnů po stanoveném termínu, je povinen zaplatit na bankovní účet **půjčitele** úrok z prodlení ve výši 0,05 % z dlužné částky za každý, byť i započatý, kalendářní den prodlení. Splatnost úroku z prodlení se sjednává na 14 kalendářních dnů.

5. Každá příslušná faktura – daňový doklad musí obsahovat údaje podle § 435 občanského zákoníku a dále musí mít náležitosti účetního a daňového dokladu podle zákona č. 235/2004 Sb., o DPH a zák. č. 563/1991 Sb., o účetnictví, ve znění pozdějších předpisů. Faktura bude zaslána na adresu **vypůjčitele** ve dvou vyhotoveních. V případě uvedení chybných údajů na faktuře či daňovém dokladu **půjčitelem**, je oprávněn **vypůjčitel** vrátit fakturu či daňový doklad **půjčiteli** do 14 dnů ode dne doručení chybné faktury či daňového dokladu. U nově vystavené faktury či daňového dokladu běží nová lhůta splatnosti.

#### Článek IV.

##### Práva a povinnosti vypůjčitele

1. **Půjčitel** přenechává **vypůjčiteli** předmět výpůjčky ve stavu způsobilém k užívání. **Vypůjčitel** přebírá vždy předmět výpůjčky ve smyslu konkrétní doby užívání (viz článek II. odst. 1 smlouvy) s tím, že byl **půjčitelem** poučen o tom, jak **předmět výpůjčky** užívat a současně byl **půjčitelem** seznámen se stavem a provozem **předmětu výpůjčky** a způsobilostí k jeho užívání. **Vypůjčitel** je povinen provádět kontroly **předmětu výpůjčky** z hlediska požární ochrany a prevence, bezpečnosti práce, jakož i další kontroly vyplývající z právních předpisů. **Vypůjčitel** je povinen zabezpečit dodržování těchto předpisů ze strany jeho zaměstnanců a třetích osob. **Vypůjčitel** je povinen rovněž dodržovat provozní řád sportovního areálu Markéta OLYMP CS MV.

2. **Vypůjčitel** se zavazuje užívat **předmět výpůjčky** pouze za účelem stanoveným v článku I. odst. 4 této smlouvy, a dále způsobem, neodporujícím platným právním, požárním, bezpečnostním a hygienickým předpisům. Odpovědnost za dodržování těchto předpisů nese **vypůjčitel**. **Vypůjčitel** je rovněž povinen počínat si tak, aby nedocházelo ke škodě nebo nadměrnému opotřebením **předmětu výpůjčky**, a nebyl narušen následný běžný provoz **půjčitele** po ukončení doby trvání výpůjčky dle článku II. této smlouvy. **Vypůjčitel** není oprávněn přenechat **předmět výpůjčky** ani jeho část do užívání jiným osobám ve smyslu § 2194 občanského zákoníku a § 27 a násl. zákona č. 219/2000 Sb., pokud **vypůjčitel** toto ustanovení poruší, považuje se toto za podstatné porušení této smlouvy a je současně dán důvod k okamžitému písemnému odstoupení **půjčitele** od této smlouvy ve smyslu článku VI. této smlouvy.

3. **Vypůjčitel** je oprávněn umístit v **předmětu výpůjčky** své technické vybavení při dodržení platných norem. **Půjčitel** však neručí za případné poškození, odcizení, jakož i jiné škody na věcech v majetku **vypůjčitele**. **Vypůjčitel** odpovídá sám za pojištění svého majetku umístěného na **předmětu výpůjčky**. Dále **vypůjčitel**



odpovídá za veškeré škody na majetku **půjčitele**, které vzniknou z povahy jeho činnosti. **Půjčitel** není v tomto smyslu povinen na umístěný majetek **vypůjčitele** uzavírat jakékoliv pojistné smlouvy.

**4. Vypůjčitel** je dále povinen hradit veškeré další náklady spojené s provozem a obvyklým udržováním **předmětu výpůjčky**, zejména udržovat **předmět výpůjčky** po celou dobu výpůjčky minimálně ve stavu, v jakém mu byl vypůjčen. **Vypůjčitel** je povinen bez zbytečného odkladu oznámit **půjčiteli** potřebu větších oprav a **vypůjčitel** je povinen umožnit jejich provedení. V případě, že tak neučiní **vypůjčitel**, nese odpovědnost za škodu, která nesplněním této povinnosti vznikla. **Půjčitel** je vždy oprávněn posoudit potřebu opravy.

**5. Vypůjčitel** bere na vědomí, že bez písemného a předem vyjádřeného souhlasu **půjčitele** nelze provádět jakoukoliv stavební činnost nebo úpravy podléhající ohlášení nebo povolení ve smyslu stavebního zákona na **předmětu výpůjčky**.

**6. Vypůjčitel** je povinen odstranit na svůj náklad v přiměřené době veškeré škody v **předmětu výpůjčky** způsobené **vypůjčitelem**, jeho zaměstnanci či osobami, která za ním přicházejí. **Vypůjčitel** je povinen zajistit vše potřebné k odvrácení hrozících škod, havárií apod. a ihned vyrozumět **půjčitele** o nastalé situaci. Dále **vypůjčitel** odpovídá za veškerou škodu, která vznikne na základě jeho činnosti. Dále je **vypůjčitel** povinen zabezpečovat školení svých zaměstnanců z hlediska požární ochrany a bezpečnosti práce.

**7. Vypůjčitel** je povinen předmět výpůjčky vždy vrátit po skončení doby výpůjčky (viz. článek II. této smlouvy). **Vypůjčitel** má právo vrátit předmět výpůjčky předčasně, kdyby však z toho vznikly **půjčiteli** obtíže, nemůže předmět výpůjčky vrátit **vypůjčitel** bez souhlasu **půjčitele**. **Půjčitel** má právo se domáhat předčasného vrácení předmětu výpůjčky v případě, že **vypůjčitel** bude užívat předmět výpůjčky v rozporu s touto smlouvou (tj. **vypůjčitel** nebude užívat předmět výpůjčky řádně, užije jej k jinému než sjednanému účelu nebo umožní jeho užívání jiné osobě). V takovém případě se zakládá právo **půjčitele** písemně odstoupit od smlouvy (viz. článek VI. této smlouvy). Dále má **půjčitel** právo domáhat se předčasného vrácení předmětu výpůjčky v případě, že jej bude potřebovat pro plnění vlastních úkolů či úkolů státu (ve smyslu § 27 a násl. zákona č. 219/2000 Sb.) a současně to zakládá právo **půjčitele** písemně odstoupit od smlouvy.

**8. Vypůjčitel** je povinen po skončení doby trvání výpůjčky uvést předmět výpůjčky do původního stavu na své náklady (včetně patřičného úklidu), s přihlédnutím k obvyklému opotřebení a s přihlédnutím k případnému zhodnocení předmětu výpůjčky ve smyslu článku I. odst. 8 této smlouvy a předat předmět výpůjčky **půjčiteli** ve smyslu článku VI. odst. 5 této smlouvy, pokud se však smluvní strany nedohodnou jinak. **Vypůjčitel** odpovídá **půjčiteli** za veškeré škody způsobené na **předmětu výpůjčky** užíváním za účelem uvedeným v článku I. odst. 4 této smlouvy.

## Článek V.



## Práva a povinnosti půjčitele

**1. Půjčitel** je povinen odevzdat předmět výpůjčky **vypůjčiteli** v souladu s článkem I. odst. 7 této smlouvy se vším, co je potřeba k řádnému užívání, a to ve stavu způsobilém k řádnému užívání, v tomto stavu jej svým nákladem udržovat a zabezpečovat řádné plnění služeb, jejichž poskytování je s jeho užíváním spojeno. Dále je povinen umožnit a zabezpečit přístup **vypůjčitele** k **předmětu výpůjčky** a umožnit jeho nerušené užívání v souladu se sjednaným účelem této smlouvy. **Půjčitel** se současně zdrží všech činností, které by bránily **vypůjčiteli** řádně užívat **předmět výpůjčky** v souladu s účelem a obsahem této smlouvy.

**2. Půjčitel** je povinen informovat **vypůjčitele** o všech skutečnostech, které mají nebo by mohly mít vliv na využití **předmětu výpůjčky**, a o všech rozhodnutích či opatřeních, které je **půjčitel** povinen dodržovat a která mohou mít vliv na dosažení účelu stanoveného touto smlouvou.

**3. Půjčitel** neodpovídá za škody způsobené odcizením, ztrátou nebo poškozením předmětů **vypůjčitele**, ke kterým dojde na **předmětu výpůjčky**. **Půjčitel** neodpovídá **vypůjčiteli** za dodávky služeb, které si **vypůjčitel** zajistí smluvně přímo s jednotlivými dodavateli.

**4. Půjčitel** je oprávněn dle svého uvážení provádět kontroly dodržování povinností **vypůjčitelem**, vstupovat do prostoru při požárních nebo jiných předepsaných prohlídkách, nebo haváriích. **Vypůjčitel** je povinen tyto výše uvedené kontroly umožnit a zabezpečit přítomnost svých pověřených pracovníků.

**5. Půjčitel** je oprávněn zasahovat do **předmětu výpůjčky**, pokud to bude nutné k provedení prací při rekonstrukci, opravách nebo údržbě a **vypůjčitel** je povinen tento zásah po nezbytně nutnou dobu strpět; je však povinen o každém takovém zásahu **vypůjčitele** uvědomit vždy s dostatečným časovým předstihem.

**6. Půjčitel** je povinen seznámit **vypůjčitele** s aktuálně platnými vnitřními předpisy v rámci řádného užívání **předmětu výpůjčky** (zejména, provozní řády, požární předpisy, BOZP apod.).

### Článek VI.

#### Ukončení smlouvy

**1.** Smluvní vztah založený touto smlouvou zaniká uplynutím sjednané doby trvání výpůjčky, zánikem předmětu výpůjčky, a před jejím uplynutím je možno jej ukončit písemnou dohodou smluvních stran nebo odstoupením ze zákonných důvodů či důvodů sjednaných v této smlouvě a rovněž výpovědí ve smyslu této smlouvy každé ze smluvních stran. **Každá ze smluvních stran** je oprávněna s ohledem na § 27 odst. 2) zákona č. 219/2000 Sb. tuto smlouvu písemně vypovědět i bez uvedení důvodu. Výpovědní lhůta činí 3 měsíce a začíná běžet prvním dnem, který následuje po měsíci, v němž byla výpověď doručena druhé smluvní straně.

**2. Půjčitel** může před skončení doby trvání výpůjčky jednostranně ukončit tento smluvní vztah písemnou výpovědí sjednanou ve smyslu § 27 odst. 2) zákona č. 219/2000 Sb., jestliže **vypůjčitel** nebude řádně a včas plnit své povinnosti vyplývající z této smlouvy, a byl na tuto skutečnost písemně upozorněn se stanovením lhůty

k nápravě minimálně 10 dnů. Výpovědní lhůta činí 3 měsíce a její běh začíná prvním dnem v kalendářním měsíci následujícím po doručení písemné výpovědi druhé smluvní straně.

**3. Půjčitel** může jednostranně okamžitě písemně odstoupit od smlouvy v případě, že **předmět výpůjčky** bude **půjčitel** potřebovat k plnění funkcí státu nebo jiným svým úkolům v rámci své působnosti nebo rovněž stanoveného předmětu činnosti a předmět výpůjčky se tak opět stane pro potřeby **půjčitele** potřebný ve smyslu příslušných ustanovení zákona č. 219/2000 Sb., to znamená, že v tomto případě přestane být plněna podmínka uvedená v § 27 odst. 1 zákona č. 219/2000 Sb. **Vypůjčitel** je rovněž oprávněn okamžitě písemně odstoupit od této smlouvy, poruše-li **půjčitel** i přes písemné upozornění dále své povinnosti stanovené v této smlouvě, ač byl na tuto skutečnost písemně upozorněn se stanovením minimálně 10denní lhůty k nápravě, dále v případě působení vyšší moci po dobu delší než 3 měsíce, dále nebude-li ze strany příslušných orgánů státní správy dále prodloužen souhlas provozování činnosti **vypůjčitele** či nemůže-li **vypůjčitel předmět výpůjčky** plně využívat pro účel stanovený touto smlouvou.

**4.** Písemné odstoupení od smlouvy, a tudíž konec platnosti a účinnosti této smlouvy, které uplatní jedna či druhá smluvní strana v souladu s příslušnými články této smlouvy, nastává dnem doručení písemného projevu vůle druhé **smluvní straně**.

**5.** Nejpozději v den skončení tohoto smluvního vztahu sjednaného na základě této smlouvy o výpůjčce, v případě odstoupení od smlouvy pak nejpozději do 15 -ti kalendářních dnů po doručení písemného oznámení o odstoupení, je **vypůjčitel** povinen uvést předmět výpůjčky do původního stavu na své náklady, s přihlédnutím k obvyklému opotřebení a s přihlédnutím k případnému zhodnocení předmětu výpůjčky ve smyslu článku I. odst. 8 této smlouvy a předat **předmět výpůjčky půjčiteli**, pokud se však smluvní strany nedohodnou jinak. O předání bude vyhotoven zápis o předání **předmětu výpůjčky** a stvrzen oběma smluvními stranami (tj. **vypůjčitel** je povinen konkrétně vyklidit a protokolárně odevzdat **předmět výpůjčky**).

## Článek VII.

### Závěrečná ustanovení

**1.** Tato smlouva může být měněna nebo doplňována pouze formou písemných a oběma stranami odsouhlasených dodatků, které se stanou nedílnou součástí smlouvy. Tato smlouva navazuje na smlouvu o výpůjčce č.j.: TS-25/VO-2008.

**2.** Ostatní práva a povinnosti smluvních stran touto smlouvou výslovně neřešená se řídí příslušnými ustanoveními občanského zákoníku, zákonem č. 219/2000 Sb.

**3.** Smluvní strany prohlašují, že si tuto smlouvu přečetly, souhlasí s jejím obsahem, že byla sjednána svobodně, vážně a srozumitelně, nikoliv v tísní za nápadně nevýhodných podmínek pro některou ze stran, což stvrzují svými vlastnoručními podpisy osob k tomu oprávněných.

**4.** Smluvní strany se zavazují, že veškeré spory vzniklé v souvislosti s realizací smlouvy budou řešeny smírnou cestou – dohodou. Nedojde-li k dohodě, budou spory řešeny před příslušnými obecnými soudy.



5. Tato smlouva je vyhotovena ve čtyřech stejnopisech, každý z nich má platnost originálu, přičemž **půjčitel** obdrží dvě vyhotovení a **vypůjčitel** rovněž dvě vyhotovení.

6. Smluvní strany prohlašují, že jsou si vědomy povinnosti OLYMP CS MV uveřejňovat uzavřené smlouvy v Registru smluv v souladu se zákonem č. 340/2015 Sb., o zvláštních podmínkách účinnosti některých smluv, uveřejňování těchto smluv a o registru smluv (zákon o registru smluv) a zákonem č. 106/1999 Sb., o svobodném přístupu k informacím, a to nejpozději do 30 dnů ode dne uzavření smlouvy. Pokud mají obě smluvní strany povinnost uveřejnit tuto smlouvu v Registru smluv, smluvní strany se dohodly, že tuto smlouvu do Registru smluv vloží OLYMP CS MV s tím, že neprodleně bude o zveřejnění této smlouvy v Registru smluv informovat kontaktní osobu vypůjčitele. Smluvní strany tímto souhlasí se skutečností, že tato smlouva bude uveřejněna v Registru smluv. Smluvní strany se současně dohodly na faktickém užívání předmětu výpůjčky nejpozději k 18. dubnu 2021, i v případě, že smlouva bude uveřejněna v Registru smluv v pozdějším termínu.

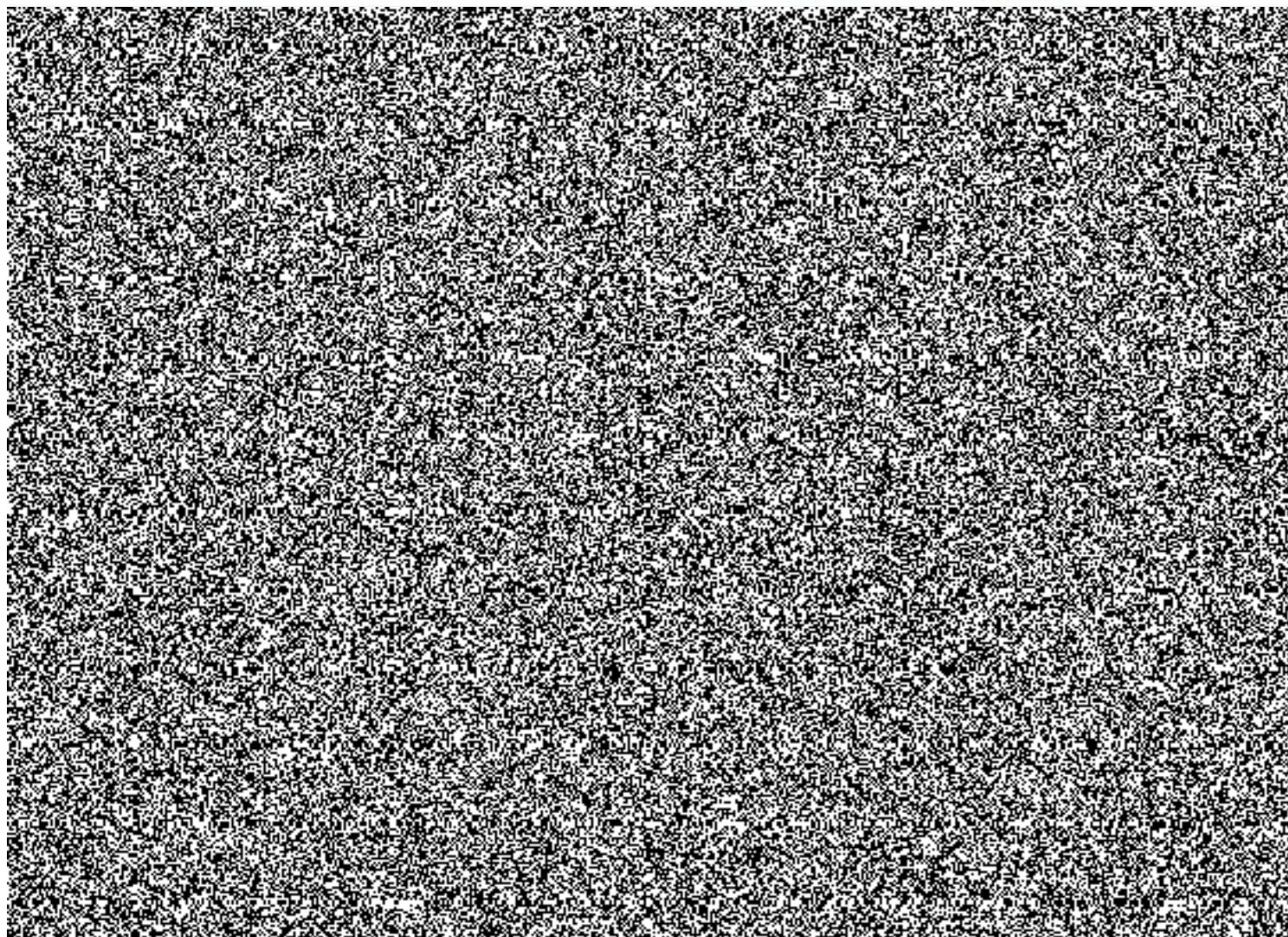
7. Nedílnou součástí této smlouvy jsou níže uvedené přílohy:

Příloha č. 1 – výpis z Katastru nemovitostí (8 listů).

Příloha č. 2 – specifikace předmětu výpůjčky (1 list).

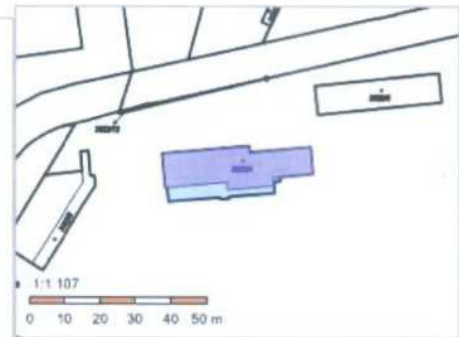
V Praze dne 16.4.2021

V Praze dne 16.4.2021



## Informace o pozemku

Parcelní číslo:	<a href="#">3022/4</a>
Obec:	<a href="#">Praha [554782]</a>
Katastrální území:	<a href="#">Břevnov [729582]</a>
Číslo LV:	<a href="#">8622</a>
Výměra [m <sup>2</sup> ]:	497
Typ parcely:	Parcela katastru nemovitostí
Mapový list:	
Určení výměry:	Ze souřadnic v S-JTSK
Druh pozemku:	zastavěná plocha a nádvoří



## Součástí je stavba

Budova s číslem evidenčním:	<a href="#">Břevnov [490032]</a> ; č. ev. 11; jiná stavba
Stavba stojí na pozemku:	p. č. <a href="#">3022/4</a>
Stavební objekt:	<a href="#">č. ev. 11</a>
Ulice:	<a href="#">U Vojtěšky</a>
Adresní místa:	<a href="#">U Vojtěšky č. ev. 11</a>

## Vlastníci, jiní oprávnění

Vlastnické právo	Podíl
Česká republika	
Příslušnost hospodařit s majetkem státu	Podíl
OLYMP CENTRUM SPORTU MINISTERSTVA VNITRA, Za Císařským mlýnem 1063/5, Bubeneč, 17000 Praha 7	

## Nesoulady

Popis	Řízení
Nesoulad zobrazení obvodu budovy se skutečným stavem - přístavba	<a href="#">ZDR-1605/2019-101</a>

## Způsob ochrany nemovitosti

Název
ochr.pásmo nem.kult.pam.,pam.zóny,rezervace,nem.nár.kult.pam

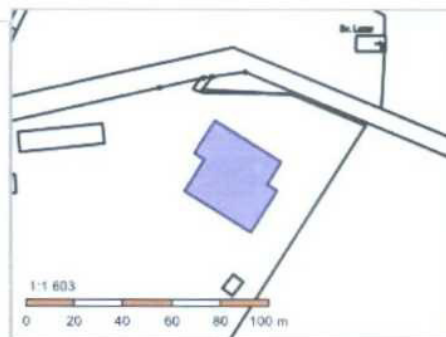
## Seznam BPEJ

Parcela nemá evidované BPEJ.



## Informace o pozemku

Parcelní číslo:	<a href="#">3020/7</a>
Obec:	<a href="#">Praha [554782]</a>
Katastrální území:	<a href="#">Břevnov [729582]</a>
Číslo LV:	<a href="#">8622</a>
Výměra [m <sup>2</sup> ]:	1007
Typ parcely:	Parcela katastru nemovitostí
Mapový list:	
Určení výměry:	Ze souřadnic v S-JTSK
Druh pozemku:	zastavěná plocha a nádvoří



## Součástí je stavba

Budova bez čísla popisného nebo evidenčního:	garáž
Stavba stojí na pozemku:	p. č. <a href="#">3020/7</a>

## Vlastníci, jiní oprávnění

Vlastnické právo	Podíl
Česká republika	
Príslušnosť hospodariť s majetkom štátu	Podíl
OLYMP CENTRUM SPORTU MINISTERSTVA VNITRA, Za Císařským mlýnem 1063/5, Bubeneč, 17000 Praha 7	

## Způsob ochrany nemovitosti

Název
ochr.pásmo nem.kult.pam.,pam.zóny,rezervace,nem.nár.kult.pam

## Seznam BPEJ

Parcela nemá evidované BPEJ.

## Omezení vlastnického práva

Nejsou evidována žádná omezení.

## Jiné zápisy

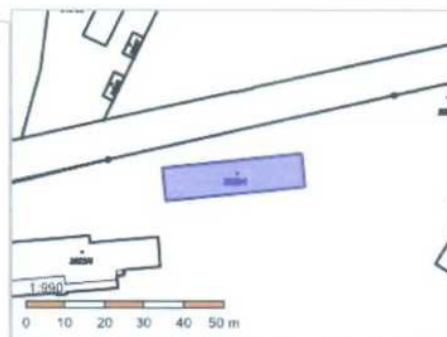
Nejsou evidovány žádné jiné zápisy.

- 📌 Řízení, v rámci kterých byl k nemovitosti zapsán cenový údaj

Nemovitost je v územním obvodu, kde státní správu katastru nemovitostí ČR vykonává [Katastrální úřad pro hlavní město Prahu, Katastrální pracoviště Praha](#)

## Informace o pozemku

Parcelní číslo:	<a href="#">3020/4</a>
Obec:	<a href="#">Praha [554782]</a>
Katastrální území:	<a href="#">Břevnov [729582]</a>
Číslo LV:	<a href="#">8622</a>
Výměra [m <sup>2</sup> ]:	291
Typ parcely:	Parcela katastru nemovitostí
Mapový list:	
Určení výměry:	Ze souřadnic v S-JTSK
Druh pozemku:	zastavěná plocha a nádvoří



## Součástí je stavba

Budova bez čísla popisného nebo evidenčního:	jiná stavba
Stavba stojí na pozemku:	p. č. <a href="#">3020/4</a>

## Vlastníci, jiní oprávnění

Vlastnické právo	Podíl
Česká republika	
Příslušnost hospodařit s majetkem státu	Podíl
OLYMP CENTRUM SPORTU MINISTERSTVA VNITRA, Za Císařským mlýnem 1063/5, Bubeneč, 17000 Praha 7	

## Způsob ochrany nemovitosti

Název
ochr.pásma nem.kult.pam.,pam.zóny,rezervace,nem.nár.kult.pam

## Seznam BPEJ

Parcela nemá evidované BPEJ.

## Omezení vlastnického práva

Nejsou evidována žádná omezení.

## Jiné zápisy

Nejsou evidovány žádné jiné zápisy.

- Řízení, v rámci kterých byl k nemovitosti zapsán cenový údaj

Nemovitost je v územním obvodu, kde státní správu katastru nemovitostí ČR vykonává [Katastrální úřad pro hlavní město Prahu, Katastrální pracoviště Praha](#)



## Informace o pozemku

Parcelní číslo:	<a href="#">3020/2</a>
Obec:	<a href="#">Praha [554782]</a>
Katastrální území:	<a href="#">Břevnov [729582]</a>
Číslo LV:	<a href="#">8622</a>
Výměra [m <sup>2</sup> ]:	42099
Typ parcely:	Parcela katastru nemovitostí
Mapový list:	
Určení výměry:	Ze souřadnic v S-JTSK
Způsob využití:	jiná plocha
Druh pozemku:	ostatní plocha



## Vlastníci, jiní oprávnění

Vlastnické právo	Podíl
Česká republika	
Příslušnost hospodařit s majetkem státu	Podíl
OLYMP CENTRUM SPORTU MINISTERSTVA VNITRA, Za Císařským mlýnem 1063/5, Bubeneč, 17000 Praha 7	

## Nesoulady

Popis	Řízení
Nesoulad se skutečným stavem - nezapsaná stavba	<a href="#">ZDŘ-1605/2019-101</a>
Nesoulad zobrazení obvodu budovy se skutečným stavem - přístavby z parcel 3020/9, 3022/4, 3022/5	<a href="#">ZDŘ-1605/2019-101</a>

## Způsob ochrany nemovitosti

Název
ochr.pásma nem.kult.pam.,pam.zóny,rezervace,nem.nár.kult.pám

## Seznam BPEJ

Parcela nemá evidované BPEJ.

## Omezení vlastnického práva

Nejsou evidována žádná omezení.

## Informace o pozemku

Parcelní číslo:	<a href="#">3020/12</a>
Obec:	<a href="#">Praha [554782]</a>
Katastrální území:	<a href="#">Břevnov [729582]</a>
Číslo LV:	<a href="#">8622</a>
Výměra [m <sup>2</sup> ]:	555
Typ parcely:	Parcela katastru nemovitostí
Mapový list:	
Určení výměry:	Ze souřadnic v S-JTSK
Druh pozemku:	zastavěná plocha a nádvoří



## Součástí je stavba

Budova bez čísla popisného nebo evidenčního:	stavba pro shromažďování většího počtu osob
Stavba stojí na pozemku:	p. č. <a href="#">3020/12</a>

## Vlastníci, jiní oprávnění

Vlastnické právo	Podíl
Česká republika	
Příslušnost hospodařit s majetkem státu	Podíl
OLYMP CENTRUM SPORTU MINISTERSTVA VNITRA, Za Císařským mlýnem 1063/5, Bubeneč, 17000 Praha 7	

## Způsob ochrany nemovitosti

Název
ochr.pásmo nem.kult.pam.,pam.zóny,rezervace,nem.nár.kult.pam

## Seznam BPEJ

Parcela nemá evidované BPEJ.

## Omezení vlastnického práva

Nejsou evidována žádná omezení.

## Jiné zápisy

Nejsou evidovány žádné jiné zápisy.

- Řízení, v rámci kterých byl k nemovitosti zapsán cenový údaj



## Informace o pozemku

Parcelní číslo:	<a href="#">3022/5</a>
Obec:	<a href="#">Praha [554782]</a>
Katastrální území:	<a href="#">Břevnov [729582]</a>
Číslo LV:	<a href="#">8622</a>
Výměra [m <sup>2</sup> ]:	393
Typ parcely:	Parcela katastru nemovitostí
Mapový list:	
Určení výměry:	Ze souřadnic v S-JTSK
Druh pozemku:	zastavěná plocha a nádvoří



## Součástí je stavba

Budova bez čísla popisného nebo evidenčního:	jiná stavba
Stavba stojí na pozemku:	p. č. <a href="#">3022/5</a>

## Vlastníci, jiní oprávnění

Vlastnické právo	Podíl
Česká republika	
Příslušnost hospodařit s majetkem státu	Podíl
OLYMP CENTRUM SPORTU MINISTERSTVA VNITRA, Za Císařským mlýnem 1063/5, Bubeneč, 17000 Praha 7	

## Nesoulady

Popis	Řízení
Nesoulad zobrazení obvodu budovy se skutečným stavem - přístavba	<a href="#">ZDR-1605/2019-101</a>

## Způsob ochrany nemovitosti

Název
ochr.pásmo nem.kult.pam.,pam.zóny,rezervace,nem.nár.kult.pam

## Seznam BPEJ

Parcela nemá evidované BPEJ.

## Omezení vlastnického práva

Nejsou evidována žádná omezení.

## Jiné zápisy

## Informace o pozemku

Parcelní číslo:	<a href="#">3020/9</a>
Obec:	<a href="#">Praha [554782]</a>
Katastrální území:	<a href="#">Břevnov [729582]</a>
Číslo LV:	<a href="#">8622</a>
Výměra [m <sup>2</sup> ]:	22
Typ parcely:	Parcela katastru nemovitostí
Mapový list:	
Určení výměry:	Ze souřadnic v S-JTSK
Druh pozemku:	zastavěná plocha a nádvoří



## Součástí je stavba

Budova bez čísla popisného nebo evidenčního:	jiná stavba
Stavba stojí na pozemku:	p. č. <a href="#">3020/9</a>

## Vlastníci, jiní oprávnění

Vlastnické právo	Podíl
Česká republika	
Příslušnost hospodařit s majetkem státu	Podíl
OLYMP CENTRUM SPORTU MINISTERSTVA VNITRA, Za Císařským mlýnem 1063/5, Bubeneč, 17000 Praha 7	

## Nesoulady

Popis	Řízení
Nesoulad zobrazení obvodu budovy se skutečným stavem - přístavba	<a href="#">ZDŘ-1605/2019-101</a>

## Způsob ochrany nemovitosti

Název
ochr.pásmo nem.kult.pam.,pam.zóny,rezervace,nem.nár.kult.pam

## Seznam BPEJ

Parcela nemá evidované BPEJ.

## Omezení vlastnického práva

Nejsou evidována žádná omezení.

## Jiné zápisy



## Informace o pozemku

Parcelní číslo:	<a href="#">3026/5</a>
Obec:	<a href="#">Praha [554782]</a>
Katastrální území:	<a href="#">Břevnov [729582]</a>
Číslo LV:	<a href="#">8622</a>
Výměra [m <sup>2</sup> ]:	40391
Typ parcely:	Parcela katastru nemovitostí
Mapový list:	
Určení výměry:	Ze souřadnic v S-JTSK
Způsob využití:	sportoviště a rekreační plocha
Druh pozemku:	ostatní plocha



## Vlastníci, jiní oprávnění

Vlastnické právo	Podíl
Česká republika	
Příslušnost hospodařit s majetkem státu	Podíl
OLYMP CENTRUM SPORTU MINISTERSTVA VNITRA, Za Císařským mlýnem 1063/5, Bubeneč, 17000 Praha 7	

## Způsob ochrany nemovitosti

Název

ochr.pásmo nem.kult.pam.,pam.zóny,rezervace,nem.nár.kult.pam

## Seznam BPEJ

Parcela nemá evidované BPEJ.

## Omezení vlastnického práva

Nejsou evidována žádná omezení.

## Jiné zápisy

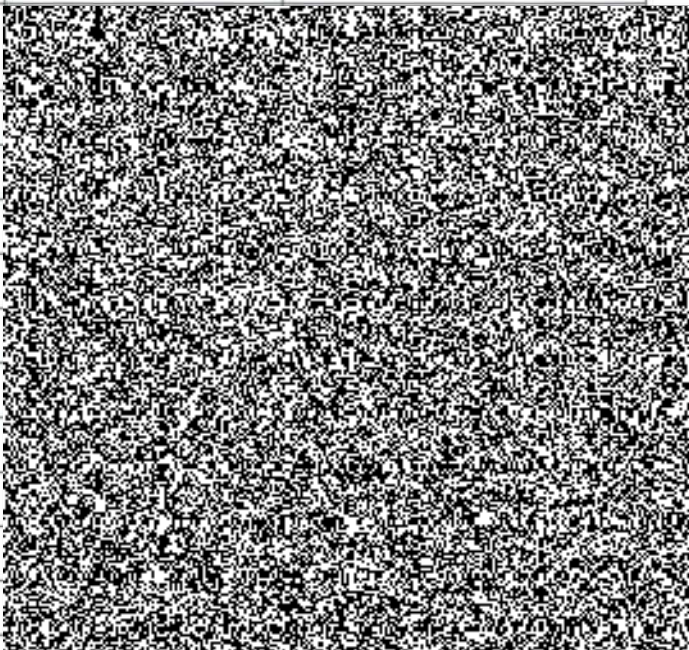
Nejsou evidovány žádné jiné zápisy.

📌 Řízení, v rámci kterých byl k nemovitosti zapsán cenový údaj

Nemovitost je v územním obvodu, kde státní správu katastru nemovitostí ČR vykonává [Katastrální úřad pro hlavní město Prahu, Katastrální pracoviště Praha](#)

Zobrazené údaje mají informativní charakter. Platnost dat k 15.04.2021 11:00.

## Seznam majetku

název objektu	cena v Kč	pozemek parc. č.
Administrativní budova – šatny, chodby a soc.zázemí týmů a rozhodčích		
Nové garáže – část		
Dílny		
Sklad PHM		
Boxy na motocykly		
Plochodrážní stadion <sup>*1</sup>		
Objekt tribuny <sup>*2</sup>		
Odbavovací centrum <sup>*3</sup>		
Provozní budova se sociálním zařízením <sup>*4</sup>		
Plochá dráha tréninková		
<b>Cena celkem</b>		

\*1 plochodrážní dráha, hřiště s umělým povrchem včetně vybavení, zavlažovací zařízení, mantinel s bezpečnostními bariéry, zpevněná plocha štěrková, stožáry osvětlení, ozvučení, divácké ochozy včetně sedaček

\*2 objekt tribuny:  
 - přízemí – chodby, tělocvična, šatny týmů i rozhodčích, toalety, anti-dopingová a ošetřovací místnost,  
 - 1. patro – chodby, technické zázemí, prostory pro rozhodčí a časomíru, toalety  
 - 2. patro – konferenční místnost, toalety, kuchyňka

\*3 odbavovací centrum, sklad, kuchyňka, toalety

\*4 odbavovací budova, provozní sklad, toalety