

Kupní smlouva

uzavřená dle § 2079 a následujících zákona č. 89/2012 Sb., občanského zákoníku (dále „NOZ“)

Číslo smlouvy Prodávajícího:

Číslo smlouvy Kupujícího:

1 Smluvní strany

1.1 Prodávající:

Prodávající:	Taxontis s.r.o.
Sídlo:	Lidická 700/19, 602 00 Brno
Statutární orgán:	Irena Jechortová – jednatelka
IČ / DIČ:	05402336 – DIČ: CZ05402336
Společnost zapsaná v:	OR vedeném Krajským soudem v Brně – oddíl C, vložka 95164
Bankovní spojení:	Obchodní banka a.s. pobočka Pardubice
Číslo účtu:	
Kontaktní osoba:	Irena Jechortová
Tel.:	
Email:	ultimate@ultimate.cz

dále jen „Prodávající“

1.2 Kupující:

Kupující:	Město Broumov
Sídlo:	třída Masarykova 239, 550 01 Broumov
Jednající:	Ing. Jaroslav Bitnar, starosta města
IČ / DIČ:	00272523
Bankovní spojení:	komerční banka
Číslo účtu:	43-3693230207/0100,
Kontaktní osoba:	Ing. Jana Durdincová
Tel.:	491 504 212
Email:	durdincova@broumov-mesto.cz

dále jen „Kupující“

2 Předmět smlouvy

- 2.1 Předmětem této smlouvy je závazek prodávajícího odevzdat kupujícímu 1 ks nafukovacích stanů vč. příslušenství dle technické specifikace, která je nedílnou součástí této smlouvy a umožní mu nabýt vlastnické právo k těmto předmětům a závazek kupujícího předměty smlouvy převzít a zaplatit za ně prodávajícímu kupní cenu za podmínek dále uvedených. Součástí předmětu smlouvy je i příslušenství a doklady potřebné pro užívání předmětu smlouvy.
- 2.2 Smlouva se uzavírá jako výsledek veřejné zakázky „Nákup nafukovacího stanu pro sbor dobrovolných hasičů v Broumově“.
- 2.3 Specifikace předmětu plnění a podmínky této smlouvy vycházejí ze zadávacích podmínek kupujícího jako zadavatele veřejné zakázky a nabídky prodávajícího jako vybraného uchazeče v tomto zadávacím řízení.

Obě smluvní strany prohlašují, že zadávací podmínky kupujícího a nabídku prodávajícího podanou v řízení mají k datu uzavření této smlouvy k dispozici.

- 2.4 Předmětem koupě je nafukovací stan vč. příslušenství dle bodu 2.1 této smlouvy v provedení a s výbavou dle přílohy č. 1, jež je součástí této smlouvy.

3 Dodací podmínky

- 3.1 Prodávající je povinen odevzdat kupujícímu požadovaný počet nafukovacích stanů v dodací lhůtě nejpozději do 30 kalendářních dnů od uzavření smlouvy oběma smluvními stranami. Předměty této smlouvy budou dodány do sídla kupujícího, nebude-li dohodnuto jinak. Ve stejné lhůtě je prodávající povinen předat veškeré doklady nutné k převzetí a užívání věci v českém jazyce. O předání a převzetí předmětu této smlouvy bude vyhotoven písemný předávací protokol podepsaný oběma stranami. Předávací protokol zpracuje prodávající.
- 3.2 Prodávající vyrozumí kupujícího nejméně 5 pracovních dnů před plánovaným datem dodání, aby byl kupující připraven poskytnout mu potřebnou součinnost a předmět koupě převzít.
- 3.3 Vlastnické právo k předmětu koupě, jakož i nebezpečí škody na něm přechází na kupujícího okamžikem jeho protokolárního převzetí.
- 3.4 Kupující je povinen prohlédnout předmět koupě co nejdříve po přechodu nebezpečí škody na věci a přesvědčit se, zda odpovídá smluveným vlastnostem a zadávacím podmínkám. Za vadu se považují i vady v dokladech nutných pro užívání věci.
- 3.5 Práva z vadného plnění se řídí ustanoveními § 2099 a násl. NOZ.

4 Cena a platební podmínky

- 4.1 Celková kupní cena celého předmětu této smlouvy je sjednána ve výši:

Celková kupní cena	Cena bez DPH	DPH samostatně	Cena vč. DPH
stan vč. příslušenství	231.320,-	48.577,-	279.897,-

- 4.2 Uvedena cena bez DPH je konečná - nejvýše přípustná. Součástí kupní ceny jsou také příslušenství a doklady potřebné pro užívání předmětu smlouvy. Prodávající není oprávněn účtovat žádné další částky v souvislosti s dodáním předmětu koupě. Změna ceny včetně DPH je možná v důsledku změny zákonné sazby DPH, v takovém případě bude cena upravena podle sazeb DPH platných v době vzniku zdanitelného plnění. Záloha nebude poskytnuta.
- 4.3 Kupující zaplatí kupní cenu za dodané zboží na základě faktury vystavené prodávajícím po dodání předmětu této smlouvy a jejich protokolárním převzetí kupujícím, přičemž v předávacím protokolu bude deklarovaná funkčnost, bezvadnost a kompletnost dodaného předmětu této smlouvy. Na všechny dodané předměty této smlouvy bude vystavena jediná faktura. Daňový doklad musí být vystaven do 15 dnů ode dne, kdy vznikla povinnost přiznat daň, nebo přiznat uskutečnění plnění. Splatnost faktury je 30 dnů od doručení kupujícímu na adresu jeho sídla. Každá faktura musí mít všechny zákonné náležitosti a bude na ni uvedeno číslo této smlouvy. Pokud faktura nebude obsahovat některé zákonné nebo v této smlouvě sjednané náležitosti, má kupující právo vrátit ji zpět k opravě s tím, že prodávající vystaví novou bezchybnou fakturu, pro kterou poběží nová lhůta splatnosti. Faktura je zaplácena odepsáním účtované částky z účtu kupujícího ve prospěch účtu prodávajícího.

5 Záruka a záruční podmínky

- 5.1 Předmět koupě má vady, jestliže neodpovídá výsledku určenému ve smlouvě, tj. především není dodáno v množství, jakosti a provedení, jež je stanoveno v této smlouvě, popř. není-li ujednáno, tak výsledku obvyklému.
- 5.2 Prodávající odpovídá za vady, jež má předmět koupě v době jeho předání.
- 5.3 Kupující je oprávněn zadržet kupní cenu nebo její část v případě, že předmět koupě při předání vykazuje vady, popřípadě lze důvodně předpokládat, že vady bude vykazovat.
- 5.4 Prodávající přejímá závazek (záruku za jakost), že předmět koupě bude po dobu záruční doby způsobilý pro použití k obvyklému účelu.
- 5.5 Záruční lhůta na předmět této smlouvy se sjednává na dobu 36 měsíců od protokolárního převzetí předmětů této smlouvy.
- 5.6 Všechny body záruky jsou platné ode dne protokolárního převzetí předmětů této smlouvy. Prodávající předá kupujícímu návod k obsluze v českém jazyce. Smluvní strany se dohodly na tom, že po dobu záručních lhůt odpovídá prodávající za vady předmětu koupě. Uvedení do provozu proběhne na základě proškolení uživatele prodávajícím v termínu, který bude stanoven nejpozději při předání předmětu koupě.
- 5.7 Veškeré vady předmětu koupě je kupující povinen uplatnit u prodávajícího bez zbytečného odkladu poté, kdy vadu zjistil, a to formou písemného oznámení (popř. faxem nebo emailem), které bude obsahovat co nejpodrobnější specifikaci zjištěné vady. Kupující bude vady předmětu koupě oznamovat na adresu kontaktní osoby prodávajícího uvedené ve čl. 1.1 této smlouvy.

6 Servisní podmínky

- 6.1 Termín nástupu na servisní zásah k odstranění závad předmětu této smlouvy v záruční lhůtě je stanoven do 24 hodin po nahlášení závady prodávajícímu.
- 6.2 Termín odstranění závad předmětu této smlouvy v záruční lhůtě je stanoven do 72 hodin od nastoupení k servisnímu zásahu.
- 6.3 V záruční lhůtě bude poskytován servis bezúplatně.
- 6.4 V případě, že zjištěná závada bude závažného charakteru a oprava si vyžádá dle bodu 6.2 více než 72 hodin (*nebo než nižší hodnota uvedená uchazečem*) v záruční lhůtě, musí být délka opravy navržena a odůvodněna prodávajícím a tato musí být schválena ze strany kupujícího.

7 Další ujednání

- 7.1 Komunikací v záležitostech předmětu smlouvy jsou pověřeny kontaktní osoby uvedené ve čl. 1 této smlouvy.
- 7.2 Je-li vadné plnění podstatným porušením smlouvy, má kupující právo na
 - 7.2.1 odstranění vady,
 - 7.2.2 dodání nové nebo chybějící věci,
 - 7.2.3 opravu věci,
 - 7.2.4 odstoupit od smlouvy.
- 7.3 Po oznámení vady nebo bez zbytečného odkladu kupující sdělí prodávajícímu, jaké výše uvedené právo si zvolil. Pokud toto kupující neučiní, náleží mu práva jako při nepodstatném porušení smlouvy.

- 7.4 Při nepodstatném porušení smlouvy má kupující právo na odstranění vady nebo na přiměřenou slevu z kupní ceny.
- 7.5 Neodstraní-li prodávající vadu věci včas nebo ji odmítne odstranit, může kupující požadovat slevu z kupní ceny nebo od smlouvy odstoupit.

8 Závěrečná ustanovení

- 8.1 Práva a povinnosti touto smlouvou výslovně neupravené se řídí příslušnými ustanoveními NOZ, zejména ustanoveními § 2085 NOZ o koupi movité věci, a dále zákonem č. 137/2006 Sb., o veřejných zakázkách ve znění pozdějších předpisů (dále „ZVZ“).
- 8.2 Tuto smlouvu lze měnit a doplňovat pouze formou písemných vzestupně číslovaných dodatků podepsaných oběma smluvními stranami. Změny smlouvy jsou přípustné jen v těch záležitostech, které nebyly Předmětem zadání veřejné zakázky. Změny nesmí být v rozporu s § 82 odst. 7 ZVZ.
- 8.3 Smluvní strany prohlašují, že skutečnosti uvedené v této smlouvě nepovazují za obchodní tajemství ve smyslu § 504 NOZ a udělují svolení k jejich užití a zveřejnění v plném rozsahu bez stanovení jakýchkoliv dalších podmínek.
- 8.4 Tato smlouva nabývá platnosti a účinnosti dnem jejího podpisu oběma smluvními stranami. Smlouva je vyhotovena ve dvou stejnopisech s platností originálu, z nichž každá smluvní strana obdrží po jednom.
- 8.5 Nedílnou součástí této smlouvy je technická specifikace předmětů koupě sestavená dle zadávacích podmínek kupujícího.
- 8.6 Smluvní strany prohlašují, že si tuto smlouvu přečetly, její obsah je jim srozumitelný, a že tato smlouva byla mezi nimi uzavřena svobodně, vážně, nikoliv v tísní a za nápadně nevýhodných podmínek. Na důkaz souhlasu s obsahem smlouvy připojují níže své podpisy.

za prodávajícího:

V Liblicích dne 6. 4. 2021

za kupujícího:

V dne 19. 04. 2021

Taxontis s.r.o.
Lidická 700/19, 602 00 Brno
IČO: 054 02 336

Irena Jechortová
jednatelka
Taxontis s.r.o.



Ing. Jaroslav Bitnar
starosta města

Technická specifikace

MOBILNÍ PODLAHY

ROLA - TRAC LITE (pochůzný)

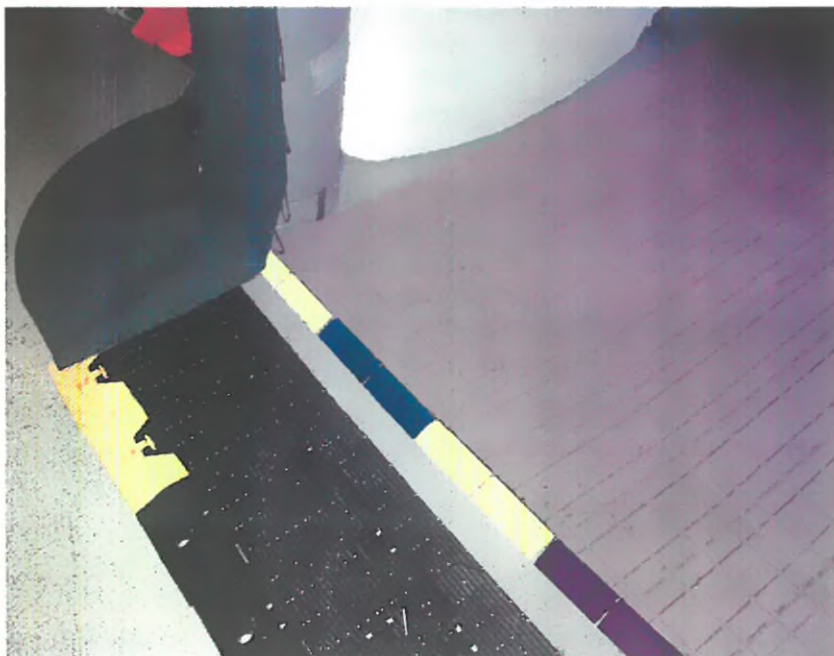
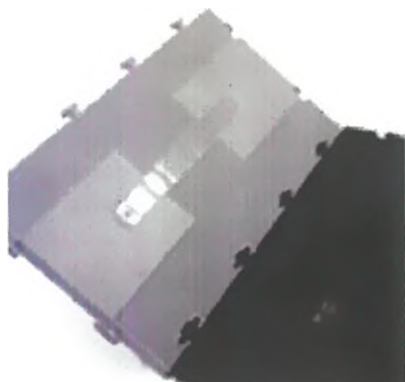
Mobilní plocha určená pro provoz s lehkým zatížením

vhodná např. podlaha do stanů, hal atd..., možné pro vybudování chodníků.

1/ segment mob. plochy - rozměr 330x166x12mm

- max. statické zatížení 15tun/1m²
- materiál Nucleated Polypropylene co-polymer
- tepelné rozmezí od -40 do +50stupňů celsia
- protismyková úprava
- váha segmentu 0,125kg

barevné provedení černá a šedá



ROLA -TRAC (pochůzný)

Mobilní plocha určená pro provoz s lehkým zatížením

vhodná např. podlaha do stanů, hal atd..., možné pro vybudování chodníků.

- 1/ segment mob. plochy - rozměr 330x165x18mm
- statické zatížení do 32,5tun/1m²
 - materiál Nucleated Polypropylene co-polymer
 - tepelné rozmezí od -20 do +32stupňů celsia
 - protismyková úprava
 - nájezdy



SUPA -TRAC LITE. (pojízdný)

Mobilní plocha určená pro provoz se středním zatížením

vhodná např. podlaha do hal, stanů, pro pojezd osobních vozidel.

- 2/ segment mob. plochy - rozměr 966x275x25mm
- max. statické zatížení 54tun/1m²
 - materiál Nucleated Polypropylene co-polymer
 - tepelné rozmezí od -49 do +50stupňů celsia
 - protismyková úprava
 - antistatická úprava
 - váha segmentu 0,99kg
 - nájezdy



Taxontis s.r.o., Lid
provozovna: Libice 140, 277 52 Bysice
tel. 602 237709, e-mail: ultimate@ultimate.cz
www.ultimate.cz

SUPA -TRAC REC. (pojízdný)

Mobilní plocha určená pro provoz se středním zatížením vhodná např. podlaha do hal, stanů, pro pojezd osobních vozidel a lehkých nákladních automobilů.

- 2/ segment mob. plochy - rozměr 966x275x34mm
- statické zatížení do 36tun/1m²
- materiál recykl. Nucleated Polypropylene co-polymer
- tepelné rozmezí od -49 do +49stupňů celsia
- zámky jištěny sponou
- protismyková úprava
- váha segmentu 2,02kg
- antistatická úprava
- nájezdy



SUPA -TRAC PP

Mobilní plocha určená pro provoz se střednětěžkým zatížením vhodná např. mobilní heliport (pro lehké vrtulníky vč. typu SOKOL), mobilní komunikace a odstavné (parkovací) plochy pro osobní, nákladní automobily.

- 3/ segment mob. plochy - rozměr 966x275x34mm
- statické zatížení do 40tun/1m²
- materiál Nucleated Polypropylene co-polymer (EPF31HR) tepelné rozmezí od -49 do +70stupňů celsia
- zámky jištěny sponou
- protismyková úprava
- váha segmentu 2,02kg
- antistatická úprava
- nájezdy

SUPA -TRAC

Mobilní plocha určená pro provoz se střednětěžkým zatížením vhodná např. mobilní heliport (pro lehké vrtulníky vč. typu SOKOL), mobilní komunikace a odstavné (parkovací) plochy pro osobní, nákladní automobily.

- 3/ segment mob. plochy - rozměr 966x275x34mm
- statické zatížení do 80tun/1m²
 - materiál Nucleated Polypropylene co-polymer
 - tepelné rozmezí od -49 do +49stupňů celsia
 - zámky jištěny sponou
 - protismyková úprava
 - váha segmentu 2,02kg
 - antistatická úprava
 - nájezdy

I -TRAC

Mobilní plocha určená pro provoz s těžkým zatížením Vhodná např. plochy pro pohyb těžké dopravní a stavební techniky.

- 4/ segment mob. plochy - rozměr 1200 x 600 x 60mm
- statické zatížení do 200tun/1m²
 - materiál Nucleated Polypropylene co-polymer
 - tepelné rozmezí od -60 do +85stupňů celsia
 - protismyková úprava

