



EVROPSKÁ UNIE
Evropské strukturální a investiční fondy
Operační program Výzkum, vývoj a vzdělávání

**MS
MT**
MINISTERSTVO ŠKOLSTVÍ,
MLÁDEŽE A TĚLOVÝCHOVY

Dodatek č. 5 ke SMLouvě o dílo č. 21800020 ze dne 2.8.2018

mezi

Univerzitou Karlovou

a

Bogle Architects s.r.o.

Univerzita Karlova	6451
Vytvořeno: 15.04.2021 v 09:05:33	Odbor
Čj.: UKFaF/139885/2021	Meph
Č.dop.: RR694623927CZ	Zprac.
Listů: 51 Příloh: 3	
Druh: písemné	



U K F A F 1 0 0 2 4 3 1 7 1 9

Univerzita Karlova

IČ: 00216208

DIČ: CZ 002 16 208

se sídlem Ovocný trh 560/5, Praha 1, 116 36

Farmaceutická fakulta v Hradci Králové

Adresa fakulty: Akademia Heyrovského 1203, 500 05 Hradec Králové 5

zastoupená rektorem prof. MUDr. Tomášem Zimou, DrSc., MBA

(dále jen jako „Objednatel“)

a

Bogle Architects s.r.o.

IČ: 24818321

DIČ: CZ24818321

se sídlem Revoluční 724/7, 110 00 Praha 1

zapsaná v obchodním rejstříku vedeném u Městského soudu v Praze, oddíl C, vložka 177 122

jednající XXX

(dále jen „Zhotovitel“)

(Objednatel a Zhotovitel společně také jako „Strany“, a každý z nich samostatně „Strana“)

uzavírají tento

Dodatek č. 5 (dále jen „Dodatek“) ke Smlouvě o dílo ze dne 2.8.2018

ve znění Dodatku č. 1 ze dne 2.8.2018, Dodatku č. 2 ze dne 28.8.2019, Dodatku č. 3 ze dne 22.7.2020
a Dodatku č. 4 ze dne 23.2.2021 (dále jen „Smlouva“).

Předmět Dodatku č. 5

- 1) Předmětem Dodatku č. 5 je:
 - a) změna ustanovení čl. VII. odst. 1) část Výkonová fáze III. Smlouvy,
 - b) změna ustanovení čl. XI. odst. 2) část Výkonová fáze III. Smlouvy,
 - c) doplnění odst. 3) za odst. 2) v čl. VI. Smlouvy.
- 2) Termíny plnění stanovené v článku VII. odst. 1) části Výkonová fáze II. a části Výkonová fáze III. Smlouvy pevnými daty 21.9.2018 a 26.9.2018 zůstávají uvedeny beze změny také v úplném znění Smlouvy, ale Smluvní strany si jsou vědomy, že kromě prodloužení těchto termínů o počet dní, které uplynuly ode dne 16. února 2018 do dne účinnosti Smlouvy podle ustanovení článku VII. odst. 1) Smlouvy, byly tyto termíny prodlužovány, a termín 26.9.2018 stále je prodlužován, také v souladu s ustanovením článku VII. odst. 4) Smlouvy o dobu přerušení prací na základě pokynů Objednatele dle článku VII. odst. 3 Smlouvy a o dobu přerušení prací dle článku VIII. odst. 2) písm. g) Smlouvy, stejně jako termíny stanovené počtem dnů ode účinnosti Smlouvy.
- 3) Ostatní ustanovení Smlouvy zůstávají beze změn.

A. Úvodní ustanovení

Smluvní strany se dohodly na uzavření tohoto Dodatku č. 5 ke Smlouvě o dílo ze dne 2.8.2018 ve znění Dodatku č. 1 ze dne 2.8.2018, Dodatku č. 2 ze dne 28.8.2019, Dodatku č. 3 ze dne 22.7.2020 a Dodatku č. 4 ze dne 23.2.2021 (dále jen „Smlouva“) tak, že tento Dodatek č. 5 mění a současně nahrazuje původní smlouvu ve znění dodatků č. 1., 2., 3. a 4 takto:

NOVÉ ÚPLNÉ ZNĚNÍ SMLOUVY

Preambule

Objednatel je vlastníkem pozemků č. parc. 725/8, č. parc. 725/38, č. parc. 725/180, č. parc. 725/190, č. parc. 728 a pozemku č. parc. 725/127, z něhož je pro potřeby projektu graficky oddělena část o výměře 5 802 m²;

to vše v katastrálním území Nový Hradec Králové, obec Hradec Králové, na LV č. 22015 (to vše dále jen jako „Pozemky“).

Výše uvedené Pozemky dotčené záměrem Objednatele realizovat na nich Stavbu MEPHARED 2 jsou pak vymezeny graficky v Příloze č. 4 této Smlouvy – Grafické zobrazení dotčených pozemků.

Objednatel prohlašuje a Zhotovitel bere na vědomí, že na pozemcích č. parc. st. 3768, č. parc. 725/53 a č. parc. 725/52, to vše v katastrálním území Nový Hradec Králové, obec Hradec Králové, na LV č. 22015 se v současnosti nachází stavba č. p. 2089 Výukového a výzkumného centra Univerzity Karlovy v Hradci Králové (dále jen „Stavba MEPHARED“), jejíž výstavba byla povolena na základě stavebního povolení vydaného autorizovaným inspektorem Ing. Pavlem Linhartem dne 22. 3. 2010 pod č.j. PI/01 - 10.

Záměrem Objednatele je realizovat na Pozemcích výstavbu druhé etapy Kampusu Univerzity Karlovy v Hradci Králové s názvem MEPHARED 2 (dále jen „Stavba MEPHARED 2“), která společně se Stavbou MEPHARED v budoucnu vytvoří komplex budov Kampusu Univerzity Karlovy v Hradci Králové.

Zhotovitel je vybraným dodavatelem zadávacího řízení vyhlášeného Objednatelem dle zákona č. 134/2016 Sb., o zadávání veřejných zakázek (dále jen „ZZVZ“) na zakázku s názvem „Projektová dokumentace pro projekt MEPHARED 2“ (dále jen „Zadávací řízení“).

I.

Předmět Smlouvy

1) Předmětem této Smlouvy je:

- a) závazek Zhotovitele na svůj náklad a na své nebezpečí zhotovit a předat Objednateli Dílo specifikované v čl. II. této Smlouvy, a to za splnění podmínek stanovených touto Smlouvou včetně jejích příloh;
- b) závazek Objednatele uhradit Zhotoviteli Cenu Díla ve výši, způsobem a za podmínek stanovených v této Smlouvě a poskytnout Zhotoviteli součinnost dle této Smlouvy.

2) Zhotovitel prohlašuje, že se důkladně a podrobně seznámil s podmínkami na Pozemcích, na nichž se bude nacházet Stavba MEPHARED 2, s aktuálním stavem Stavby MEPHARED a prohlašuje, že je připraven na odborné úrovni ve smyslu § 5 občanského zákoníku a za podmínek stanovených touto Smlouvou Dílo pro Objednatele řádně a včas zhotovit, včetně zajištění vydání příslušného územního

rozhodnutí a stavebního povolení, popř. společného povolení. Zhotovitel nesmí svou kvalitu odborníka ani své hospodářské postavení zneužít k vytváření nebo k využití závislosti slabší strany a k dosažení zřejmé a nedůvodné nerovnováhy ve vzájemných právech a povinnostech Stran.

3) Zhotovitel jako odborník a profesionál v oblasti Předmětu této Smlouvy dále prohlašuje, že termíny provádění Díla dle čl. VII. této Smlouvy jsou dosažitelné a že Cena Díla odpovídá nákladům na úplné provedení Díla v nejvyšší kvalitě a jakosti dle této Smlouvy.

4) Zhotovitel prohlašuje, že přejímá na sebe nebezpečí změny okolností ve smyslu ustanovení § 1765 odst. 2 občanského zákoníku.

5) Zhotovitel bere na vědomí, že Dílo dle této Smlouvy bude součástí projektu MEPHARED 2 spolufinancovaného mimo jiné z prostředků Evropského strukturálního a investičního fondu v rámci Operačního programu Výzkum, vývoj a vzdělávání (dále jen „OP VVV“). Zhotovitel bere na vědomí, že jelikož je Cena Díla financována z prostředků dotace, může mít nesplnění jakékoliv povinnosti Zhotovitele dopad na financování. Konstatování výdajů jako nezpůsobilých nebo případné udělení odvodu či správních sankcí v důsledku porušení této povinnosti bude představovat škodu, která Objednateli vznikla.

II.

Dílo

1) Dílem se pro účely této Smlouvy rozumí vypracování komplexní projektové dokumentace Stavby MEPHARED 2 a poskytnutí služeb dle této Smlouvy, podrobně specifikované v Příloze č. 1 Smlouvy - Specifikace Díla (dále též jen „Dílo“), to vše v rozsahu a členění na níže uvedené výkonové fáze (dále též „**Výkonové fáze**“):

Výkonová fáze I. Návrh/studie Stavby MEPHARED 2 (DNS)

Výkonová fáze II. Dokumentace k územnímu řízení (DÚR) a obstarání pravomocného územního rozhodnutí nebo alternativně vypracování dokumentace pro vydání společného povolení

Výkonová fáze III. Dokumentace pro stavební povolení (DSP) a obstarání pravomocného stavebního povolení nebo alternativně vypracování dokumentace pro vydání společného povolení a obstarání pravomocného společného povolení

Výkonová fáze IV. Dokumentace pro provádění Stavby MEPHARED 2 (DPS) a dokumentace pro výběr zhotovitele Stavby MEPHARED 2 (DVZ)

Výkonová fáze V. Projektová dokumentace interiérů (PDI)

Výkonová fáze VI. Součinnost při výběru zhotovitele Stavby MEPHARED 2

Výkonová fáze VII. Autorský dozor a dohled při provádění Stavby MEPHARED 2 a uvedení Stavby MEPHARED 2 do provozu a užívání

2) Zhotovitel je po započetí prací na Díle a seznámení se s podmínkami provádění Díla, nejpozději však do dokončení Výkonové fáze I., povinen informovat Objednatele o tom, zda jsou v případě Díla dány podmínky pro získání společného povolení ve společném územním a stavebním řízení dle § 94j a násl. nebo § 94q a násl. zákona č. 183/2006 Sb., stavebního zákona (dále jen „**stavební zákon**“). Zhotovitel je na základě takového zhodnocení oprávněn přistoupit k využití postupu dle § 94j, popř. § 94k stavebního zákona. Povinnost Zhotovitele vypracovat dokumentaci k územnímu řízení (DÚR) a dokumentaci ke stavebnímu povolení (DSP) se v takovém případě modifikuje na povinnost vypracovat dokumentaci pro vydání příslušného společného povolení a povinnost obstarat

pravomocné územní rozhodnutí a stavební povolení se v takovém případě modifikuje na povinnost obstarat pravomocné společné povolení dle § 94j a násl. nebo § 94q a násl. stavebního zákona.

III.

Podklady k provedení Díla

1) Zhotovitel prohlašuje, že se před podpisem této Smlouvy podrobně seznámil se všemi podklady, dokumenty a informacemi k provedení Díla v rámci:

- (i) Zadávacích podmínek Zadávacího řízení;
- (ii) nabídky Zhotovitele podané v rámci Zadávacího řízení;

a místem Stavby MEPHARED 2 a potvrzuje, že tyto podklady a informace nemají nedostatky, ani neobsahují řešení, která by bylo možno považovat za nevhodná, a že tyto jsou řádným a dostačujícím podkladem pro řádné provedení Díla.

IV.

Způsob provádění Díla

1) Zhotovitel se zavazuje provádět Dílo pečlivě, poctivě, řádně a v souladu s Termíny, s nejvyšší možnou odbornou péčí a znalostí s ohledem na jeho předmět, způsob, dobu a rozsah, v souladu s touto Smlouvou a jejími přílohami. Dílo bude zpracováno v souladu s příslušnými právními předpisy, zejména stavebním zákonem, územně plánovací dokumentací, vyhláškou č. 503/2006 Sb., o podrobnější úpravě územního řízení, vyhláškou č. 499/2006 Sb., o dokumentaci staveb, vyhláškou MMR č. 169/2016 Sb., s právně závaznými českými i evropskými technickými normami (ČSN, EN), a to vše ve znění platném k datu provádění příslušné Výkonové fáze.

2) Zhotovitel je povinen řídit se při provádění Díla pokyny Objednatele, kterého je povinen včas informovat o všech skutečnostech, které mohou mít na tyto pokyny vliv. Odchýlit se od těchto pokynů může Zhotovitel pouze po předchozím písemném souhlasu Objednatele nebo v případě nouze, pokud je to současně nezbytné pro ochranu zájmů Objednatele a získání písemného souhlasu Objednatele není možno rozumně požadovat. Bude-li pokyn Objednatele vadný, je Zhotovitel povinen Objednatele na takovou vadnost upozornit, jinak odpovídá za škodu provedením takto vadného pokynu způsobenou.

3) Zhotovitel bere na vědomí, že Stavba MEPHARED může být ovlivněna Stavbou MEPHARED 2 a zavazuje se, že Dílo provede tak, aby Stavba MEPHARED a Stavba MEPHARED 2 tvořily komplex budov Kampusu Univerzity Karlovy v Hradci Králové. Zhotovitel odpovídá Objednateli za jakékoliv škody na Stavbě MEPHARED, pokud tyto škody budou způsobeny vadným nebo i jen nevhodným provedením Díla na základě této Smlouvy.

4) Zhotovitel se zavazuje provést Dílo tak, aby položkový rozpočet stavebních prací a dodávek zpracovaný Zhotovitelem v rámci Výkonové fáze IV. – Dokumentace pro výběr zhotovitele stavby MEPHARED 2 (DVZ), a to včetně všech daní a poplatků, nepřesáhl celkovou částku **1,629 mld. Kč** (slovy: jednamiliardašestsetdvacetdevětmilionů korun českých) (dále jen „**Finanční limit**“). V částce Finančního limitu dle předchozí věty nejsou obsaženy náklady na realizaci stavebních prací a dodávek Spojovacího krčku do Fakultní nemocnice Hradec Králové a Spojovacího krčku do objektu Mephared 1. Strany se dohodly, že položkový rozpočet stavebních prací a dodávek zpracovaný Zhotovitelem (Dokumentace pro výběr zhotovitele stavby) nepřesáhne pro **Spojovací krček do Fakultní nemocnice Hradec Králové částku 18.150.000 Kč** (slovy: osmnáctmilionůstopadesáttisíc korun českých) včetně **všech daní a poplatků** a pro **Spojovací krček do objektu Mephared 1 nepřesáhne částku 6.050.000 Kč** (slovy: šestmilionůpadesáttisíc korun českých) **včetně všech daní a poplatků**, a to v cenách ke dni 28.8.2019.

5) Objednatel se zavazuje poskytovat Zhotoviteli součinnost, která na něm pro potřeby plnění povinností Zhotovitele podle této Smlouvy může být rozumně požadována, a to zejména udělení

pokynů potřebných pro provedení Díla, udělení potřebných plných mocí k právním jednáním činěným Zhotovitelem ke splnění jeho povinností podle této Smlouvy a právním jednáním vůči orgánům veřejné moci. Zhotovitel je povinen Objednatele na potřebu poskytnutí součinnosti vždy předem písemně upozornit, a to s předstihem nejméně patnáct (15) dnů.

6) Objednatel si vyhrazuje, že je oprávněn písemným oznámením jednostranně zúžit rozsah Díla, a to v jakékoliv části. Současně je Objednatel oprávněn kdykoli rozhodnout o nerealizování dalších Výkonových fází Díla dle této Smlouvy.

7) V případě zúžení Díla dle odst. 6 tohoto článku se přiměřeným způsobem snižuje Cena Díla, a to v rozsahu, v jakém dojde ke zúžení Díla.

V.

Poddodavatelé

1) Zhotovitel je oprávněn zajistit provedení Díla (nebo jeho části) prostřednictvím třetí osoby (dále jen „**Poddodavatel**“) pouze na základě předchozího písemného souhlasu Objednatele. Za jakoukoliv část Díla provedenou prostřednictvím Poddodavatele odpovídá Zhotovitel tak, jako by ji provedl sám.

2) Zhotovitel je povinen vést aktualizovaný seznam svých Poddodavatelů s uvedením druhu prací a rozsahu jejich poddodávky, přičemž každá změna Poddodavatele podléhá předchozímu písemnému souhlasu Objednatele.

3) Zhotovitel je povinen zabezpečit ve svých poddodavatelských smlouvách splnění povinností vyplývajících Zhotoviteli z této Smlouvy.

VI.

Kontrola provádění Díla

1) Objednatel je oprávněn průběžně kontrolovat provádění Díla ze strany Zhotovitele. Zhotovitel je povinen na vyzvání k provedení kontroly poskytnout součinnost. Nepostupuje-li Zhotovitel při plnění Díla v souladu s touto Smlouvou a platnými právními předpisy, je Objednatel oprávněn požadovat zajištění nápravy.

2) Zhotovitel je povinen pravidelně organizovat koordinační schůzky, jichž se vždy účastní Hlavní architekt, nebo Zástupce Hlavního architekta a zástupce Objednatele, a to:

- jednou týdně pravidelné koordinační schůzky v průběhu provádění Díla v rozsahu Výkonových fází I. – VI. v termínech určených Objednatelem,

- jednou týdně pravidelné koordinační schůzky se zhotovitelem Stavby MEPHARED 2 a osobou pověřenou výkonem technického dozoru stavby při provádění Díla v rozsahu Výkonové fáze VII. v termínech určených Objednatelem,

- pracovní schůzky dle požadavků a v termínech určených Objednatelem.

Koordinační schůzky se budou konat v Hradci Králové nebo jiném místě určeném Objednatelem (v Hradci Králové nebo v Praze).

3) Zhotovitel se zavazuje informovat Objednatele o všech pravidelných jednáních se subdodavateli souvisejících s prováděním díla (kontrolní dny s profesemi), o jednáních o majetkoprávní agendě, o jednáních se zástupci jednotlivých oddělení fakult a o jednáních s dotčenými orgány státní správy

a samospráv, včetně stavebního úřadu, a se správci sítí (dále jen „jednání“) a umožnit Objednateli na jednání účast. Informace o jednání bude odeslána nejpozději jeden pracovní den před konáním jednání e-mailem programové manažerky/programovému manažerovi projektu na e-mail uvedený v čl. XVI. odst. 4) Smlouvy.

VII.

Termíny plnění Díla

1) Dílo se Zhotovitel zavazuje dokončit a předat Objednateli v následujících dílčích termínech:

Výkonová fáze I.

Návrh/studie Stavby MEPHARED 2 (DNS) nejpozději do 35 dnů ode dne účinnosti této Smlouvy;

Výkonová fáze II.

Dokumentace k územnímu řízení (DÚR) nejpozději do 125 dnů ode dne účinnosti této Smlouvy a obstarání pravomocného územního rozhodnutí nejpozději do 21. září 2018, přičemž uvedená lhůta 21. září 2018 se prodlužuje o počet dní, které uplynou ode dne 16. února 2018 do dne účinnosti této smlouvy;

nebo alternativně vypracování dokumentace pro vydání společného povolení;

Výkonová fáze III.

1) Hrubopis dokumentace pro stavební povolení (dále také jen jako „**Hrubopis DSP**“) nejpozději do 26. září 2018, přičemž uvedená lhůta 26. září 2018 se prodlužuje o počet dní, které uplynuly ode dne 16. února 2018 do dne účinnosti této smlouvy, zahájení stavebního řízení na základě dokumentace způsobilé pro vydání příslušného stavebního povolení (dále také jen jako „**Čistopis DSP**“) nejpozději do 265 dnů ode dne účinnosti Smlouvy a obstarání pravomocného stavebního povolení nejpozději do 430 dnů ode dne účinnosti této Smlouvy.

2) Pro vyloučení veškerých pochybností se Smluvní strany dohodly, že:

a) Hrubopisem DSP je myšlena dokumentace pro stavební povolení v náležitostech vyhlášky č. 499/2006 Sb., o dokumentaci staveb, před získáním stanovisek a zapracováním požadavků dotčených orgánů státní správy.

Před odesláním Hrubopisu DSP bude tento předložen k odsouhlasení Objednateli.

b) Čistopisem DSP je myšlena dokumentace pro stavební povolení v náležitostech dle vyhlášky č. 499/2006 Sb., o dokumentaci staveb, se zapracovanými požadavky dotčených orgánů státní správy.

Výkonová fáze IV.

Dokumentace pro provádění Stavby MEPHARED 2 (DPS) a dokumentace pro výběr zhotovitele Stavby MEPHARED 2 (DVZ) nejpozději do 460 dnů ode dne účinnosti této Smlouvy;

Výkonová fáze V.

Projektová dokumentace interiérů (PDI) nejpozději do 500 dnů ode dne účinnosti této Smlouvy;

Výkonová fáze VI.

Součinnost při výběru zhotovitele Stavby MEPHARED 2 po dobu trvání zadávacího řízení;

Výkonová fáze VII.

Autorský dozor a dohled při provádění Stavby MEPHARED 2 a uvedení Stavby MEPHARED 2 do provozu a užívání po dobu trvání průběhu realizace Stavby MEPHARED 2;

(dále též jen „Termíny“).

2) Termíny pro plnění Díla týkající se obstarání pravomocného územního rozhodnutí, obstarání pravomocného stavebního povolení nebo obstarání pravomocného společného povolení se prodlužují o dobu průtahů v řízení způsobených rozhodujícím orgánem veřejné moci, popř. účastníky, a to pokud tyto průtahy vznikly zcela bez zavinění Zhotovitele a Zhotovitel současně není schopen těmto průtahům za využití všech procesních nástrojů zamezit.

3) Objednatel je oprávněn, a to z jakéhokoliv důvodu, nařídit Zhotoviteli přerušit provádění prací na Díle. Zhotovitel je následně povinen neprodleně veškeré práce přerušit, a to vyjma těch, jejichž provedení bude v takový okamžik nezbytné z hlediska ochrany Díla. Následně je Zhotovitel povinen vyčkat na okamžik, kdy obdrží pokyn Objednatele k pokračování v provádění Díla.

4) Termíny pro plnění Díla se prodlužují o dobu přerušování prací na základě pokynu Objednatele dle odst. 3 tohoto článku a o dobu přerušování prací dle odst. 2) písm. g) čl. VIII.

VIII.

Předání a převzetí Díla

1) Dílo bude předáno Objednateli po Výkonových fázích I. – V. či jejich částí ve smyslu ustanovení článku VII. odst. 1 Smlouvy, a to na adrese fakulty - Akademiika Heyrovského 1203, 500 05 Hradec Králové 5.

2) Pro vyloučení veškerých pochybností týkajících se běhu a přerušování lhůt dle této Smlouvy sjednávají Strany pro předání a převzetí Výkonových fází I. - V. Díla následující principy:

- a) dnem následujícím po dni předání každé jednotlivé výkonové fáze Zhotovitelem Objednateli počíná běžet pětidenní lhůta pro seznámení se s příslušnou předanou výkonovou fází (dále jen „lhůta pro seznámení“). Nejpozději poslední den lhůty pro seznámení oznámí písemně Objednatel Zhotoviteli délku lhůty potřebné pro zpracování připomínek Objednatel k odevzdané výkonové fázi (části Díla) (dále jen „lhůta pro připomínkování“), přičemž tato lhůta nesmí být delší než 26 dnů a začne běžet dnem následujícím po uplynutí lhůty pro seznámení;
- b) nejpozději poslední den lhůty pro připomínkování dle písm. a) tohoto odstavce odešle Objednatel Zhotoviteli zpracované připomínky k příslušné výkonové fázi a stanoví mu zároveň lhůtu pro jejich zpracování (dále jen „lhůta pro zpracování“), přičemž tato lhůta nesmí být kratší než 7 a delší než 21 dní a začne běžet dnem následujícím po uplynutí lhůty pro připomínkování;
- c) nejpozději poslední den lhůty pro zpracování dle písm. b) tohoto odstavce předá Zhotovitel Objednateli příslušnou výkonovou fází se zpracovanými připomínkami Objednatele. Dnem následujícím po předání dle předchozí věty začne Objednateli běžet pětidenní lhůta pro kontrolu připomínek (dále jen „lhůta pro kontrolu“). Nejpozději poslední den lhůty pro kontrolu odešle Zhotovitel Objednateli písemné oznámení, zda příslušnou výkonovou fází přebírá či nikoliv;

- d) v případě převzetí příslušné výkonové fáze bude mezi Zhotovitelem a objednatelem podepsán Zápis o předání, jehož vzor je uveden v Příloze č. 3 smlouvy. Podpis zápisu o předání výkonové fáze nemá vliv na práva Objednatele z vadného plnění;
- e) v případě nepřevzetí díla dle písm. c) poslední věta tohoto odstavce, pro jeho vady, oznámí Objednatel tuto skutečnost písemně Zhotoviteli nejpozději poslední den lhůty pro kontrolu a stanoví mu zároveň novou lhůtu pro zapracování, přičemž tato lhůta nesmí být kratší než 3 a delší než 7 dní a začne běžet dnem následujícím po uplynutí lhůty pro kontrolu;
- f) postup dle písm. e) tohoto odstavce je možné opakovat;
- g) po celou dobu běhu lhůt dle písm. a) až f) tohoto odstavce se práce považují za přerušené s tím, že přerušeni prací je ukončeno dnem podpisu Zápisu o předání dle písm. d) tohoto odstavce oběma smluvními stranami.

3) Dílo v rozsahu Výkonových fází I. – V. bude považováno za dokončené jeho předáním Objednateli na základě Zápisů o předání VF a odstraněním veškerých vad uvedených v Zápisech o předání VF.

4) Vlastnické právo k Dílu nabývá Objednatel již vytvořením každé způsobilé části Díla.

IX.

Cena Díla a její splatnost

1) Za včasné a řádné zhotovení Díla zaplatí Objednatel Zhotoviteli cenu Díla v celkové výši:

77 139 740 Kč bez DPH (slovy: sedmdesátsedmmilionůstotřicetdevěttisícšestmsetčtyřicet korun českých bez DPH),

16 199 346 Kč odpovídající DPH v zákonné výši
(slovy: šestnáctmilionůstodevadesátdevěttisícčtyřicetšest korun českých),

93 339 086 Kč včetně DPH (slovy: devadesátřímilionůtřicetdevěttisícšestmsetčtyřicet korun českých),

a to po částech dle odst. 2 - 5 tohoto článku (dále jen „Cena Díla“).

2) Jednotlivé Výkonové fáze Díla je Zhotovitel oprávněn vyúčtovat Objednateli za podmínek v této Smlouvě dále uvedených, pokud byly provedeny řádně a včas, a to v následující procentuální výši z Ceny Díla:

Výkonová fáze I.

za návrh/studii Stavby MEPHARED 2 (DNS) náleží Zhotoviteli 7% z celkové Ceny Díla;

Výkonová fáze II.

za dokumentaci k územnímu řízení (DÚR) náleží Zhotoviteli 10% z celkové Ceny Díla,

za obstarání pravomocného územního rozhodnutí náleží Zhotoviteli 8% z celkové Ceny Díla,

to však neplatí v případě, že Zhotovitel vypracovával dokumentaci pro vydání společného povolení ve společném územním a stavebním řízení;

Výkonová fáze III.

za Hrubopis DSP náleží Zhotoviteli 8 % z celkové Ceny Díla,

za Čistopis DSP náleží Zhotoviteli 3 % z celkové Ceny Díla,

za obstarání pravomocného stavebního povolení náleží Zhotoviteli 8 % z celkové Ceny Díla.

Výkonová fáze IV.

za dokumentaci pro provádění Stavby MEPHARED 2 (DPS) a dokumentaci pro výběr zhotovitele Stavby MEPHARED 2 (DVZ) náleží Zhotoviteli 37% z celkové Ceny Díla;

Výkonová fáze V.

za projektovou dokumentaci interiérů (PDI) náleží Zhotoviteli 8% z celkové Ceny Díla;

Výkonová fáze VI.

za součinnost při výběru zhotovitele Stavby MEPHARED 2 náleží Zhotoviteli 1% z celkové Ceny Díla;

Výkonová fáze VII.

za autorský dozor a dohled při provádění Stavby MEPHARED 2 a uvedení Stavby MEPHARED 2 do provozu a užívání náleží Zhotoviteli 10% z celkové Ceny Díla;

3) Fakturu (daňový doklad) s vyúčtováním DPH za Výkonové fáze I. – V. je Zhotovitel Objednateli oprávněn vystavit po řádném předání příslušné Výkonové fáze, popř. ke dni nabytí právní moci územního rozhodnutí a stavebního povolení nebo společného povolení v souladu s odst. 2 tohoto článku. Cena Díla za práce na Výkonových fázích I. – VII. v části odpovídající pracím souvisejícím se samostatnými administrativními prostory specifikovanými v příloze č. 1 této Smlouvy: „*Specifikace Díla*“ bude účtována vždy prostřednictvím samostatné faktury.

4) Fakturu (daňový doklad) ve výši 20 % z ceny Výkonové fáze VI. s vyúčtováním DPH je Zhotovitel Objednateli oprávněn vystavit ke dni zahájení zadávacího řízení na výběr zhotovitele Stavby MEPHARED 2, fakturu (daňový doklad) ve výši 80 % z ceny Výkonové fáze VI. s vyúčtováním DPH je Zhotovitel Objednateli oprávněn vystavit ke dni rozhodnutí o výběru zhotovitele Stavby MEPHARED 2.

5) Fakturu (daňový doklad) ve výši 20% z ceny Výkonové fáze VII. s vyúčtováním DPH je Zhotovitel Objednateli oprávněn vystavit ke dni zahájení Stavby MEPHARED 2, fakturu (daňový doklad) ve výši 40% z ceny Výkonové fáze VII. s vyúčtováním DPH je Zhotovitel Objednateli oprávněn vystavit k okamžiku dokončení hrubé stavby Stavby MEPHARED 2 a fakturu (daňový doklad) ve výši 40% z ceny Výkonové fáze VII. s vyúčtováním DPH je Zhotovitel Objednateli oprávněn vystavit ke dni kolaudace Stavby MEPHARED 2.

6) Splatnost faktur se stanovuje na 60 (šedesát) dnů ode dne obdržení faktury Objednatel. Faktura - daňový doklad Zhotovitele musí obsahovat všechny náležitosti dané zákonem o DPH v platném znění.

7) Objednatel je oprávněn fakturu (daňový doklad) Zhotoviteli vrátit v případě, kdy fakturovaná částka je neoprávněná, faktura obsahuje nesprávné nebo neúplné údaje. Oprávněným vrácením faktury přestává běžet lhůta její splatnosti. Nová lhůta splatnosti počíná běžet ode dne doručení opravené či doplněné faktury.

8) Cena Díla je stanovena jako celková, konečná, úplná a nepřekročitelná, zahrnuje veškeré náklady Zhotovitele na všechny věci a činnosti nezbytné pro řádné provedení a dokončení Díla a autorské odměny, nebude ovlivněna jakýmkoli kolísáním cen, včetně inflace a kursovými změnami, ani jakýmkoliv vývojem cen vstupních nákladů.

X.

Odpovědnost za vady Díla

1) Zhotovitel odpovídá Objednateli za vady, které má Dílo nebo jeho část v době jeho předání, a dále odpovídá za vady Díla nebo jeho části zjištěné po celou dobu záruční lhůty záruky za jakost dle odst. 2 tohoto článku. Zhotovitel odpovídá zejména za to, že jednotlivé části Díla a Dílo jako celek budou prosty jakýchkoliv vad, včetně nedodělků, a že budou mít vlastnosti stanovené zejména v této

Smlouvě, příslušných právních předpisech, právně závazných českých a evropských technických normách (ČSN, EN) a pokynech Objednatele.

2) Zhotovitel poskytuje Objednateli na Dílo a jeho jednotlivé části záruku za jakost, která počíná u každé předané části Díla běžet od okamžiku jeho předání Objednateli a trvá 10 (deset) let od data kolaudace Stavby MEPHARED 2 nebo ode dne ukončení této Smlouvy, dojde-li k ukončení Smlouvy dříve.

3) Jakákoliv vada Díla může být uplatněna kdykoliv poté, kdy se o ní Objednatel dozví, nejpozději však do konce záruční doby dle odst. 2 tohoto článku. Skutečnost, že Objednatel neuplatní vady bez zbytečného odkladu poté, kdy tyto vady zjistí, nemá vliv na práva Objednatele z vadného plnění. Smluvní Strany výslovně vylučují aplikaci ustanovení § 1921; § 2618 a § 2112 občanského zákoníku.

4) Uplatnění vady odeslané Objednatelům v poslední den záruční lhůty se považuje za včasné uplatnění vady.

5) V případě výskytu vady je Objednatel oprávněn požadovat její odstranění nebo poskytnutí přiměřené slevy z Ceny Díla, a to dle vlastní volby. V případě, že Objednatel zvolil možnost odstranění vady, zavazuje se Zhotovitel odstranit vadu bezodkladně v technicky nejkratším možném termínu, nejpozději však do 10 (deseti) dnů ode dne, kdy mu byla vada řádně oznámena.

6) V případě, že Objednatel zvolil možnost odstranění vady dle odst. 5 tohoto článku a Zhotovitel bez zbytečného odkladu, nejpozději však ve lhůtě 5 (pěti) dnů poté, kdy mu byla vada oznámena, nezahájí práce na odstranění vady nebo vadu neodstraní nejpozději do 10 (deseti) dnů ode dne, kdy mu byla řádně oznámena, je Objednatel oprávněn dle své volby:

- změnit volbu svého nároku a požadovat přiměřenou slevu z Ceny Díla, nebo
- nechat vady odstranit třetí osobou na náklady Zhotovitele, nebo
- odstoupit od Smlouvy.

7) V případě, že Objednatel zvolil možnost poskytnutí přiměřené slevy z Ceny Díla, je Zhotovitel povinen poskytnout Objednateli slevu do 10 (deseti) dnů od výzvy Objednatele.

XI.

Okolnosti vylučující odpovědnost

1) Okolnostmi vylučujícími odpovědnost se rozumí pouze ty události a stavy, které jsou svojí povahou nepředvídatelné, nepřekonatelné a vzniklé nezávisle na vůli dotčené smluvní strany. Vyloučení odpovědnosti Zhotovitele za škody způsobené Objednateli či třetím osobám v souvislosti s plněním jeho povinností dle této Smlouvy je možné, pouze pokud jde o události, které Zhotovitel objektivně nemohl předvídat.

2) Strana dotčená okolnostmi vylučujícími odpovědnost není v prodlení s plněním svých povinností v rozsahu a po dobu trvání těchto okolností, pokud jejich existenci bez zbytečného odkladu oznámí druhé smluvní straně.

XII.

Pojištění Zhotovitele

1) Zhotovitel se zavazuje mít po celou dobu trvání této Smlouvy na své vlastní náklady sjednáno pojištění odpovědnosti za škody způsobené při výkonu své podnikatelské činnosti, a to ve výši minimálně 100 000 000 Kč. Toto pojištění se musí vztahovat na veškeré škody vzniklé činností či opomenutím Zhotovitele v souvislosti s plněním této Smlouvy. Potvrzení o pojištění Zhotovitele je

přílohou č. 2 této Smlouvy.

2) Zhotovitel je kdykoliv během trvání této Smlouvy povinen předložit na vyzvání Objednateli certifikát prokazující trvání pojištění dle odst. 1 tohoto článku, a to nejpozději ve lhůtě 7 (sedmi) dnů.

XIII.

Ukončení Smlouvy

1) Tato Smlouva může být ukončena písemnou dohodou smluvních Stran nebo odstoupením v případě podstatného porušení povinností druhé smluvní Strany.

2) Za podstatné porušení povinností Zhotovitele dle této Smlouvy se považuje zejména, nastane-li kterákoli z následujících skutečností:

- a) Zhotovitel neplní některou z povinností dle této Smlouvy a nepřijal nápravná opatření stanovená Objednatelům ani do 10 (deseti) dnů po doručení výzvy Objednatelům;
- b) Zhotovitel je v prodlení s plněním kteréhokoli Termínu po dobu delší než 15 (patnáct) dnů;
- c) zjistí-li Objednatel, že Zhotovitel neplní nebo s přihlédnutím ke všem okolnostem nebude objektivně schopen řádně a včas plnit své závazky dle této Smlouvy;
- d) položkový rozpočet stavebních prací a dodávek zpracovaný Zhotovitelem v rámci Výkonové fáze IV. Dokumentace pro výběr zhotovitele Stavby MEPHARED 2 (DVZ), včetně všech daní a poplatků, překročí Finanční limit;
- e) zhotovení Díla se stane nemožným, ať již z důvodů právních či faktických;
- f) Zhotovitel neodstraní vadu Díla dle čl. X odst. 5 do 10 (deseti) dnů ode dne, kdy mu byla vada řádně oznámena;
- g) Zhotovitel se dostal do platební neschopnosti;
- h) Zhotovitel je v prodlení s poskytnutím slevy dle čl. X. odst. 7);
- i) Zhotovitel bez předchozího písemného souhlasu Objednatelům postoupí svá práva (včetně postoupení pohledávky Zhotovitele za Objednatelům na zaplacení Ceny Díla či její části) nebo převede své povinnosti vyplývající z této Smlouvy nebo v souvislosti s ní na třetí osobu;
- j) proti Zhotoviteli bylo zahájeno insolvenční řízení.

3) Za podstatné porušení povinností Objednatelům dle této Smlouvy se považuje výlučně, nastane-li některá z následujících skutečností:

- a) Objednatel je v prodlení s úhradou splatné části Ceny Díla, přestože mu byly doručeny alespoň 2 (dvě) písemné výzvy Zhotovitele, z nichž bude vyplývat výslovné upozornění Objednatelům na neuhrazení předmětné části Ceny Díla a na možné důsledky (včetně odstoupení), a to pouze za předpokladu, že uplynulo nejméně 10 (deset) dnů ode dne doručení druhé písemné výzvy Objednatelům;
- b) doba přerušení provádění Díla na základě pokynu Objednatelům dle čl. VII. odst. 3 této Smlouvy trvá nepřetržitě déle než 12 (dvanáct) měsíců;
- c) Objednatel je v prodlení s poskytováním nezbytné součinnosti, v důsledku které nemůže Zhotovitel plnit své povinnosti dle této Smlouvy, a to přestože byly Objednatelům doručeny alespoň 2 (dvě) písemné výzvy Zhotovitele, z nichž bude vyplývat výslovné upozornění Objednatelům na neposkytnutí potřebné součinnosti a na možné důsledky (včetně odstoupení), a to pouze za předpokladu, že uplynulo nejméně 10 (deset) dnů ode dne doručení druhé písemné výzvy Objednatelům.

4) Účinky odstoupení nastávají dnem, kdy bude písemné oznámení odstoupující Strany o odstoupení

doručeno druhé Straně.

5) Smluvní Strany sjednávají, že ukončení Smlouvy (včetně odstoupení) nebude mít vliv na ustanovení Smlouvy, o nichž to stanoví § 2005 odst. 2 občanského zákoníku, a dále na nárok na odstranění vad, povinnosti Zhotovitele a práva a nároky Objednatele související s poskytnutou zárukou za jakost a licencemi dle čl. XVII. této Smlouvy. Ukončení (včetně odstoupení) nebude mít dále vliv na práva a povinnosti stran týkající se ochrany Důvěrných informací a na ustanovení upravující důsledky odstoupení od Smlouvy a možnost postoupení a započtení.

XIV.

Smluvní pokuty

1) Zhotovitel se zavazuje zaplatit Objednateli smluvní pokutu ve výši 0,05 % z Ceny Výkonové fáze Díla, s jejímž dokončením či předáním bude v prodlení, a to v uvedené výši za každý započatý den prodlení oproti Termínům uvedeným v čl. VII. a VIII. Smlouvy. V případě prodlení s více Termíny bude smluvní pokuta uplatněna za každý Termín.

2) Zhotovitel se zavazuje zaplatit Objednateli smluvní pokutu ve výši 5 000 Kč za každý i započatý den prodlení s odstraněním každé vady. Od 6. dne prodlení s odstraněním vady se smluvní pokuta podle první věty zvyšuje na dvojnásobek.

3) Zhotovitel se zavazuje zaplatit Objednateli za porušení povinnosti dle čl. XII. této Smlouvy týkající se povinnosti udržovat pojištění ve sjednané výši smluvní pokutu ve výši 100 000 Kč, a to za každé jednotlivé porušení.

4) Zhotovitel se zavazuje zaplatit Objednateli za porušení jakékoliv své povinnosti stanovené v čl. XV. této Smlouvy týkající se ochrany Důvěrných informací smluvní pokutu ve výši 100 000 Kč, a to za každé takové porušení.

5) Smluvní pokuty dle tohoto článku jsou splatné do 10 (deseti) dnů ode dne doručení písemné výzvy Objednatele k jejich zaplacení Zhotoviteli. Smluvní pokuty dle tohoto článku je Objednatel oprávněn započíst na nárok Zhotovitele na zaplacení Ceny Díla.

6) Zaplacením jakékoliv smluvní pokuty dle této Smlouvy není dotčena povinnost Zhotovitele k náhradě škody dle této Smlouvy v plné výši. Rovněž tak uplatněním nároku na smluvní pokutu není dotčeno právo Objednatele požadovat odstranění vad.

XV.

Důvěrné informace

1) Veškeré informace, které se Zhotovitel dozví v souvislosti s touto Smlouvou, budou považovány za důvěrné („Důvěrné informace“). Zhotovitel je povinen Důvěrné informace chránit ve smyslu ustanovení § 1730 odst. 2 občanského zákoníku. Zhotovitel se zavazuje během plnění této Smlouvy, stejně jako po jejím skončení, zachovávat mlčenlivost o všech Důvěrných informacích.

2) Zhotovitel nesmí užít Důvěrné informace pro jiné účely, než pro účely provádění Díla a splnění dalších povinností podle této Smlouvy, ani zveřejnit či jinak poskytnout Důvěrné informace třetím osobám, vyjma svých zaměstnanců, členů svých orgánů a Poddodavatelů, které zavázal k mlčenlivosti ohledně Důvěrných informací. Takovým osobám může být Důvěrná informace poskytnuta pouze v rozsahu nezbytném pro plnění této Smlouvy.

3) Zhotovitel nesmí použít Důvěrné informace dle této Smlouvy za účelem prezentace, nesmí pořizovat fotodokumentaci k propagačním nebo reklamním účelům, ani publikovat žádné informace vztahující

se k Dílu bez předchozího písemného souhlasu Objednatele.

XVI.

Zástupci stran, komunikace stran

1) Zhotovitel jmenuje „**Hlavním Architektem**“ – XXX a „**Zástupcem Hlavního architekta**“ – XXX a XXX. Hlavní Architekt nebo Zástupce Hlavního architekta se vždy osobně zúčastňuje všech jednání a jakékoliv pokyny ve smyslu této Smlouvy dané těmito osobám Objednatelem jsou považovány za dané Zhotoviteli.

2) Odpovědným zástupcem Objednatel jmenuje:

- děkana Farmaceutické fakulty Univerzity Karlovy v Hradci Králové – prof. Pharm. Dr. Tomáše Šimůnka, PhD.
- děkana Lékařské fakulty Univerzity Karlovy v Hradci Králové - prof. MUDr. Jiřího Mandáka, Ph.D.
- programovou manažerku – Ing. Veroniku Mikešovou, MBA

3) Jakákoliv změna výše uvedených zástupců dle odst. 1 až 2 tohoto článku musí být písemně oznámena druhé smluvní Straně a nabude účinnosti okamžikem doručení takového písemného oznámení druhé Straně. V případě změny zástupců dle odst. 1 je tato změna možná pouze za osobu obdobně kvalifikovanou. Zadavatel je oprávněn nabídnutou osobu odmítnout, v takovém případě je Zhotovitel povinen navrhnout další osobu.

4) Jakákoliv komunikace a korespondence týkající se této smlouvy musí být činěna v českém jazyce, a to písemnou formou prostřednictvím datových schránek Stran uvedených v záhlaví Smlouvy, a vždy také na následující e-mailové adresy:

- a) XXX
- b) XXX
- c) XXX
- d) XXX
- e) XXX
- f) XXX
- g) XXX
- h) XXX

V případě nemožnosti zaslání prostřednictvím datové schránky (zejména z důvodu velkého objemu dat) odešle Strana dokument prostřednictvím držitele poštovní licence nebo obdobné kurýrní služby na adresu Farmaceutické fakulty v Hradci Králové uvedenou v záhlaví Smlouvy a zároveň o odeslání informuje na následující e-mailové adresy.

Výše uvedené ustanovení se nevztahuje na běžnou komunikaci týkající se provozních záležitostí plnění ze Smlouvy (zejména termíny společných schůzek). Pro ni Strany použijí pouze e-mailovou komunikaci prostřednictvím výše uvedených e-mailů.

5) Strany sjednávají, že e-mailová zpráva bude považována za doručenu, jestliže druhá Strana její přijetí potvrdí, popř. na tuto zprávu odpoví stejnou formou do 3 (tří) dnů po jejím odeslání. V opačném případě bude e-mailová zpráva považována za nedoručenou a odesílající Strana bude povinna bez zbytečného odkladu zaslat druhé Straně na své náklady odpovídající zprávu doporučenou poštou

prostřednictvím držitele poštovní licence.

6) Strany vylučují použití ustanovení § 573 občanského zákoníku, které stanoví, že zásilka odeslaná s využitím služeb provozovatele poštovních služeb došla třetí pracovní den po odeslání.

XVII.

Autorská práva a licence

1) Zhotovitel uděluje Objednateli oprávnění k výkonu práva užití Díla všemi možnými způsoby, jež jeho povaha připouští a v nejširším rozsahu, jaký umožňují předpisy České republiky a případně též aplikovatelné předpisy mezinárodního práva, a to v původní nebo zpracované či jinak změněné podobě. Objednatel bude oprávněn užívat Dílo jakýmkoliv způsobem uvedeným v ustanovení § 12-23 zákona číslo 121/2000 Sb. v platném znění, o právu autorském, o právech souvisejících s právem autorským a o změně některých zákonů (dále též jen „autorský zákon“), zejména Dílo dále rozmnožovat, rozšiřovat a celkově jej užívat jakýmkoli dalším způsobem, včetně účelů propagačních. Objednatel je oprávněn oprávnění tvořící součást licence zcela nebo zčásti poskytnout třetí osobě (podlicence), včetně práva na úpravu, změnu či dopracování Díla.

2) Zhotovitel vyslovuje souhlas se změnami Díla, a to i pokud by tyto změny mohly mít za následek snížení hodnoty Díla ve smyslu § 11 odst. 3 autorského zákona. Objednatel, popř. jím pověřená osoba, bude oprávněn Dílo měnit zejména v rozsahu všech stupňů projektové dokumentace dle vyhlášky č. 503/2006 Sb., o podrobnější úpravě územního řízení a vyhlášky č. 499/2006 Sb., o dokumentaci staveb, tedy zejména v rozsahu:

- návrhu/studie;
- dokumentace k územnímu řízení (DÚR);
- dokumentace pro stavební povolení (DSP);
- dokumentace pro společné povolení;
- dokumentace pro provádění stavby (DPS);
- dokumentace pro výběr zhotovitele stavby;
- projektové dokumentace interiérů (PDI);
- realizační dokumentaci stavby (RDS);
- dokumentace skutečného provedení stavby (DSPS).

Objednatel, popř. jím pověřená osoba, bude oprávněn měnit Dílo nebo jeho část nebo jeho název či jej nebo jeho část spojit s jiným prvkem nebo dílem nebo jej či jeho část zařadit do díla souborného anebo kolektivního.

3) V případě, že Zhotovitel sám nevytvoří Dílo a nebude tak jeho autorem, zavazuje se, že Dílo bude vytvořeno jeho zaměstnanci jako zaměstnanecké dílo ve smyslu § 58 autorského zákona, popř. že bude provedeno jeho Poddodavatelí. Zhotovitel v takovém případě uděluje Objednateli oprávnění k výkonu práva užití Dílo v rozsahu dle odst. 1 tohoto článku a zavazuje se předat písemné souhlasy zaměstnanců, popř. Poddodavatelů se změnami Díla v rozsahu dle odst. 2 tohoto článku, a to vždy při předání příslušné Výkonové fáze Díla.

4) Licence a související práva dle odst. 1) – 3) tohoto článku se udělují na dobu trvání majetkových práv dle právních předpisů platných ke dni uzavření této Smlouvy, tj. po dobu života jeho autorů a 70 let po jejich smrti. Povahu poskytovaných licencí, které jsou udělovány k Dílu, jež má sloužit k výstavbě

vzdělávacího zařízení financovaného z veřejných prostředků, považují smluvní Strany za vážný důvod pro sjednání uvedené délky trvání licencí ve smyslu ustanovení § 2000 občanského zákoníku. Zánikem Objednatele ani Zhotovitele tyto licence nepozbývají platnosti a přechází na právní nástupce příslušného účastníka.

5) Licence a související práva dle odst. 1) – 3) tohoto článku se udělují jako výhradní. Zhotovitel je povinen sám se zdržet výkonu práva Dílo užít, vyjma oprávnění užít Dílo pro vlastní propagační účely s předchozím písemným souhlasem Objednatele. Zhotovitel není oprávněn poskytnout licenci k užití Díla jiné osobě než Objednateli. V případě, že se na vytvoření Díla podíleli Poddodavatelé, je Zhotovitel povinen zajistit, aby licenci k jakémukoliv užití Díla jiné osobě než Objednateli, neposkytli a nebyli oprávnění poskytnout ani Poddodavatelé.

6) Objednatel není povinen licence dle tohoto článku využít.

7) Strany výslovně sjednaly, že autorská odměna i veškeré náklady Zhotovitele s případným zhotovením Díla jsou zahrnuty v Ceně Díla.

XVIII.

Závěrečná ustanovení

1) Tato Smlouva se řídí a bude vykládána v souladu s právním řádem České republiky, konkrétně občanským zákoníkem a dalšími příslušnými právními předpisy České republiky. Veškeré případné spory, pokud nebudou řešeny smírně, budou řešeny před věcně a místně příslušnými soudy v České republice.

2) Objednatel je oprávněn kdykoli postoupit tuto Smlouvu a/nebo jakoukoli její část, jakákoli svá práva či jejich část a převést jakékoli své povinnosti či jejich část vyplývající z této Smlouvy na jiné osoby, s čímž Zhotovitel podpisem této Smlouvy předem souhlasí.

3) Zhotovitel není bez předchozího písemného souhlasu Objednatele oprávněn postoupit jakákoliv práva a povinnosti z této Smlouvy nebo postoupit či jinak převést veškerá svá práva a své povinnosti vyplývající z této Smlouvy (tedy Smlouvu) na kteroukoli třetí osobu, a to ani prostřednictvím smlouvy o převodu závodu či části závodu nebo obdobnou formou.

4) Pokud se jakékoliv ustanovení této Smlouvy později ukáže nebo bude určeno jako neplatné, neúčinné, zdánlivé nebo nevynutitelné, pak taková neplatnost, neúčinnost, zdánlivost nebo nevynutitelnost nezpůsobuje neplatnost, neúčinnost, zdánlivost nebo nevynutitelnost Smlouvy jako celku. V takovém případě se Strany zavazují bez zbytečného prodlení dodatečně takové vadné ustanovení vyjasnit ve smyslu ustanovení § 553 odst. 2 OZ nebo jej nahradit po vzájemné dohodě novým ustanovením, jež nejbližší, v rozsahu povoleném právními předpisy České republiky, odpovídá úmyslu smluvních Stran v době uzavření této Smlouvy.

5) Smluvní Strany vylučují pro účely této Smlouvy aplikaci ustanovení §§ 1766, 1979, 1980 a 2605 odst. 2 občanského zákoníku.

6) Tato Smlouva je vyhotovena v čtyřech (4) stejnopisech v českém jazyce, přičemž každý má povahu originálu. Objednatel obdrží tři (3) stejnopisy a Zhotovitel obdrží jeden (1) stejnopis.

7) Tuto Smlouvu lze doplňovat, měnit či upravovat výhradně ve formě písemných ujednání podepsaných oběma Stranami. Strany vylučují použití ustanovení § 1740 odst. 3 Občanského zákoníku.

8) Zhotovitel se za podmínek stanovených touto Smlouvou zavazuje:

- a) archivovat veškeré písemnosti zhotovené pro plnění předmětu dle této Smlouvy a umožnit osobám oprávněným k výkonu kontroly projektu, z něhož je plnění dle této Smlouvy hrazeno, provést kontrolu dokladů souvisejících s tímto plněním, a to po celou dobu archivace projektu, minimálně však do konce roku 2033. Objednatel je oprávněn po uplynutí 10 let od ukončení

plnění podle této Smlouvy od Zhotovitele výše uvedené dokumenty bezplatně převzít;

- b) jako osoba povinná dle ustanovení § 2 písm. e) zákona č. 320/2001 Sb., o finanční kontrole ve veřejné správě, v platném znění, spolupůsobit při výkonu finanční kontroly, mj. umožnit všem subjektům oprávněným k výkonu kontroly projektu, zejména Řídicímu orgánu OP VVV, přístup ke všem dokumentům, tedy i k těm částem nabídek, smluv a souvisejících dokumentů, které podléhají ochraně podle zvláštních právních předpisů (např. obchodní tajemství), a to za předpokladu, že budou splněny požadavky kladené právními předpisy; tuto povinnost rovněž zajistí Zhotovitel u případných poddodavatelů Zhotovitele.

9) Zhotovitel tímto vyjadřuje svůj souhlas s uveřejněním této Smlouvy v souladu se zákonem č. 340/2015 Sb., o zvláštních podmínkách účinnosti některých smluv, uveřejňování těchto smluv a o registru smluv. Tato Smlouva nabývá účinnosti jejím uveřejněním v příslušném registru smluv.

10) Strany tímto výslovně prohlašují, že si tuto Smlouvu před jejím podpisem přečetly a že tato Smlouva vyjadřuje jejich pravou a svobodnou vůli, na důkaz čehož připojují níže své podpisy.

Následující Přílohy tvoří nedílnou součást této Smlouvy:

Příloha č. 1 – Specifikace Díla

Příloha č. 2 – Potvrzení o pojištění

Příloha č. 3 – Vzor Zápisu o předání výkonové fáze

Příloha č. 4 – Grafické zobrazení dotčených pozemků

Příloha č. 5 – Dopravní napojení Kampusu

V Hradci Králové, dne 1. 4. 2021

Za Objednatele:

V Praze, dne 13. 4. 2021

Za Zhotovitele:

Specifikace Díla

I.

Projektová dokumentace ke komplexnímu řešení areálu druhé etapy univerzitního kampusu Univerzity Karlovy v Hradci Králové, Stavba MEPHARED 2, musí respektovat níže uvedené požadavky Objednatele na účelové využití objektů Stavby MEPHARED 2. Stavba MEPHARED 2 musí zahrnovat:

- a) stavbu/soubor staveb určených k výuce a laboratorní výuce (výuce spojené s výzkumem) s odpovídajícím technologickým vybavením a zázemím vzdělávacích a laboratorních pracovišť, a to pro účely farmaceutické fakulty (FaF) a lékařské fakulty (LF), včetně případných společně využitelných zařízení a včetně řešení interiérů;
- b) stavbu/soubor staveb (objektů) dopravní infrastruktury s tím, že Stavba MEPHARED 2 bude na veřejnou dopravní infrastrukturu napojena sjezdem na silnici č. III/29810, v místě ulice Zborovská, dle grafického vymezení v Příloze č. 5 Smlouvy (Dopravní napojení Kampusu).
- c) stavbu/soubor staveb (objektů) technické infrastruktury vodohospodářské (vodovodního a kanalizačního řadu) včetně napojení na celoměstskou síť, energetické (elektrorozvody silnoproudé včetně venkovního osvětlení, rozvody plynu, rozvody tepla) včetně napojení na celoměstskou síť, elektronických komunikací včetně napojovacích bodů, protipožárního zabezpečení a ochrany území před znečištěním (emisemi, imisemi, hlukem a vibracemi, ionizujícím a neionizujícím zářením, nebezpečnými látkami a odpadem, apod.);
- d) parkové úpravy.

II.

Základní specifikace požadovaných provozů a zařízení s orientačními počty užitných ploch a osob zaměstnanců

- 1) Farmaceutická fakulta 10 761,5 m²
- 2) Lékařská fakulta 8 396,5 m²
- 3) Posluchárny a seminární místnosti 4 403 m²
- 4) Společné výukové, výzkumné a ostatní prostory 5 480 m²
- 5) Samostatné administrativní prostory 3 287 m²
- 6) Spojovací krček do Fakultní nemocnice Hradec Králové 227 m²
- 7) Spojovací krček do objektu Mephared I 63 m².

Samostatné administrativní prostory (objekt) budou provedeny jako samostatný stavební objekt.

Pedagogická výuková pracoviště jsou zejména učebny, PC učebny, praktikárny, seminární místnosti, laboratoře, přípravný, váhovny, umývárny, studovny a další podobná pracoviště.

Laboratorní pracoviště (výuková spojená s výzkumem) jsou zejména specializované laboratoře pro praktickou výuku a výuku spojenou s výzkumem a další pracoviště, např. místnosti s chladícím nebo mrazícím zařízením, temné komory, místnosti s mikroskopy se speciálními parametry (odstínění elektromagnetických vln, bez otřesů atp.), sterilizační místnosti, Faradayovy klece, centrifugy, místnosti se speciálním odsáváním, odpady, přechodové komory atp.

Pracovny zaměstnanců jsou zejména pracovny akademických pracovníků, postdoků a postgraduálních studentů, sekretariáty, knihovny, místnosti, zasedací místnosti atp.

III.

1. Dílo bude v souladu s čl. II. odst. 1 písm. A) Smlouvy prováděno v rozsahu a členění na Výkonové fáze:

Výkonová fáze I. Návrh/studie Stavby MEPHARED 2 (DNS)

Výkonová fáze II. Dokumentace k územnímu řízení (DÚR) a obstarání pravomocného územního rozhodnutí

Výkonová fáze III. Dokumentace pro stavební povolení (DSP) a obstarání pravomocného stavebního povolení

Výkonová fáze IV. Dokumentace pro provádění Stavby MEPHARED 2 (DPS) a dokumentace pro výběr zhotovitele Stavby MEPHARED 2 (DVZ)

Výkonová fáze V. Projektová dokumentace interiérů (PDI) – atypického anebo typového mobiliáře

Výkonová fáze VI. Součinnost při výběru zhotovitele Stavby MEPHARED 2

Výkonová fáze VII. Autorský dozor a dohled při provádění Stavby MEPHARED 2 a uvedení Stavby MEPHARED 2 do provozu a užívání;

2. Jednotlivé Výkonové fáze uvedené výše budou zpracovány v rozsahu a způsobem uvedeným níže.

Výkonová fáze I.

Návrh/studie Stavby MEPHARED 2 (DNS)

Hlavní povinnosti Zhotovitele:

- Zhotovitel zpracuje předprojektovou část dokumentace, jejímž účelem je stanovení základních parametrů Stavby MEPHARED 2 a ověření proveditelnosti v území.

Další povinnosti Zhotovitele:

- Zhotovitel zajistí, aby DNS splňovala veškeré náležitosti uvedené ve Smlouvě a obsahovala alespoň následující části:
 - průvodní a souhrnná zpráva,
 - popis urbanistického řešení a souvislostí,
 - popis konceptu řešení, funkce a provozu,
 - popis technického řešení dle profesí,
 - návrhová technická data,
 - bilance energií,
 - popis napojení na technickou a dopravní infrastrukturu,
 - situace Stavby MEPHARED 2,
 - výkresová dokumentace (půdorysy, řezy, pohledy / prostorové axonometrické a perspektivní zobrazení, zákresy),
 - předběžný odhad nákladů Stavby MEPHARED 2 ;
- Zhotovitel provede důkladnou analýzu předaných podkladů a situace v místě;
- Zhotovitel v rámci DNS zpracuje základní tvarové/hmotové, materiálové, technologické a technické, dispoziční a provozní řešení Stavby MEPHARED 2 a odhad nákladů Stavby MEPHARED 2 ve formátu excel;
- Zhotovitel zajistí rozhodnutí, podklady a jakékoliv jiné dokumenty nezbytné pro vypracování DNS, zejména
 - geodetické podklady,
 - údaje od správců a majitelů technických sítí,
 - podklady z oblasti památkové ochrany a archeologie,
 - regulační podmínky,

- kapacitní možnosti energie, vody, kanalizace a dopravy,
- územně plánovací dokumentaci, kopii katastrální mapy území, výpis z listu vlastnictví dotčeného území, informace o dotčených pozemcích;
- Zhotovitel obstará průzkumy a měření včetně fotodokumentace, popřípadě ověří a aktualizuje průzkumy poskytnuté zadavatelem a zohlední je při provádění Díla, přičemž jde zejména o následující průzkumy:
 - zaměření skutečného stavu,
 - mapové podklady inženýrských sítí,
 - podrobný inženýrsko-geologický a hydrogeologický průzkum (včetně určení koeficientů vsaku),
 - korozní průzkum,
 - dopravní průzkum (stávající/výhledový stav),
 - měření hluku z dopravy (stávající stav),
 - vibrační průzkum,
 - posouzení emisní situace v lokalitě (stávající/výhledový stav),
 - dendrologický průzkum,
 - průzkum kontaminace zemin,
 - archeologická rešerše,
 - prověření umístění území v záplavových oblastech,
 - průzkumy vybraných přírodních složek (hydrologie a hydrogeologie, geologie a pedologie),
 - průzkumy stavebně-technické povahy (energetika, akustika, hluk a vibrace, osvětlení, geotechnika),
 - infrastrukturní (doprava a dopravní systémy, dopravní napojení / technická infrastruktura a infrastrukturní systémy, napojení na sítě);
- Zhotovitel uskuteční předběžná jednání s dotčenými orgány veřejné správy a dotčenými osobami právními nebo fyzickými za účelem získání jejich kladných stanovisek nebo vyjádření k zamýšlené Stavbě MEPHARED 2;
- Součástí Návrhu/studie Stavby MEPHARED 2 předaného Objednateli bude čestné prohlášení Zhotovitele o tom, že Návrh/studie Stavby MEPHARED 2 splňuje veškeré podmínky pro budoucí certifikaci LEED ve stupni CERTIFIED.

Výkonová fáze II.

Dokumentace k územnímu řízení (DÚR) a obstarání pravomocného územního rozhodnutí

Hlavní povinnosti Zhotovitele:

- Zhotovitel zpracuje čistopis dokumentace pro územní řízení za účelem vydání územního rozhodnutí;
- Zhotovitel vypracuje a předloží příslušnému stavebnímu úřadu žádost o vydání územního rozhodnutí o umístění Stavby MEPHARED 2, přičemž bude Objednatele následně zastupovat v takto zahájeném územním řízení, a to až do okamžiku obstarání pravomocného územního rozhodnutí.

Další povinnosti Zhotovitele:

- Zhotovitel zpracuje DÚR v souladu s DNS;
- Zhotovitel zajistí předjednání dokumentace a následně závazná stanoviska a vyjádření orgánů veřejné správy a účastníků řízení, zejména vlastníků a provozovatelů (správců) infrastrukturních sítí, a veškeré další podklady potřebné pro vydání územního, popř. jiného nezbytného rozhodnutí;

- Zhotovitel zajistí, aby DÚR splňovala veškeré náležitosti uvedené ve Smlouvě, a dále aby vyhovovala zejména:
 - požadavkům stanoveným orgány veřejné moci, zejména pak veškerým rozhodnutím orgánů veřejné moci,
 - podmínkám ochrany zdravých životních podmínek,
 - ochrany přírodních a krajinných složek životního prostředí, zejména ochrany přírody a krajiny, ochrany zemědělského půdního fondu, vod, ovzduší,
 - podmínkám ochrany kulturního bohatství, zejména památek,
 - obecným technickým požadavkům na výstavbu,
 - obecným technickým požadavkům zabezpečujícím užívání staveb osobami s omezenou schopností pohybu a orientace,
 - speciálním předpisům stanovujícím základní technické podmínky dopravní, energetické, protipožární, bezpečnosti konstrukční, uživatelské a provozní, bezpečnosti práce a technických zařízení.
- Zhotovitel v rámci DÚR zpracuje podrobnější tvarové/hmotové, materiálové, technologické a technické, dispoziční a provozní řešení Stavby MEPHARED 2;
- zpracuje dokumentaci pro posouzení vlivu záměru na životní prostředí a zajistí posouzení vlivu Stavby MEPHARED 2 na životní prostředí (EIA), bude-li to uloženo oprávněným orgánem státní správy, dokumentace bude zpracována včetně všech nutných či požadovaných příloh a studií potřebných k dokumentaci pro posouzení vlivu záměru na životní prostředí;
- Součástí dokumentace k územnímu řízení obsahující pravomocné územní rozhodnutí bude čestné prohlášení Zhotovitele o tom, že dokumentace, k níž bylo vydáno pravomocné územní rozhodnutí pro stavbu MEPHARED 2, splňuje veškeré podmínky pro certifikaci LEED ve stupni CERTIFIED.
- Zhotovitel zajistí zpřesněnou analýzu stavebních, provozních a užitných nákladů ve formátu excel a harmonogram realizace Stavby MEPHARED 2 ve formátu excel;
- Zhotovitel bere na vědomí, že povinnost zpracovat DÚR zahrnuje také povinnost v případě potřeby upravovat, doplňovat a měnit DÚR, a to i pro případ vydání jakýchkoliv výjimek pro Stavbu MEPHARED 2, pro případ požadavků a potřeb vzešlých z územního řízení včetně odvolacího nebo pro případ zamítnutí žádosti o vydání územního rozhodnutí a potřeby zahájení nového územního řízení s upravenou DÚR;
- dokumentace k územnímu řízení (DÚR) a obstarání pravomocného územního rozhodnutí může být v uvedeném rozsahu nahrazena vypracováním dokumentace pro vydání společného povolení pro společné územní a stavební řízení dle § 94j a násl. stavebního zákona nebo společné územní a stavební řízení s posouzením vlivů na životní prostředí dle § 94q a násl. stavebního zákona.

Výkonová fáze III.

Dokumentace pro stavební povolení (DSP) a obstarání pravomocného stavebního povolení

Hlavní povinnosti Zhotovitele:

- Zhotovitel zpracuje čistopis dokumentace pro stavební řízení za účelem vydání stavebního povolení;
- Zhotovitel vypracuje a předloží příslušnému stavebnímu úřadu žádost o vydání stavebního povolení ke Stavbě MEPHARED 2., jejíž součástí bude DSP, přičemž bude Objednatele následně zastupovat v takto zahájeném stavebním řízení, a to až do okamžiku obstarání pravomocného stavebního povolení.

Další povinnosti Zhotovitele:

- Zhotovitel zpracuje DSP v souladu s DNS a DÚR a zejména pravomocným územním rozhodnutím;

- Zhotovitel zajistí předjednání dokumentace a následně závazná stanoviska a vyjádření orgánů veřejné správy a dotčených právnických a fyzických osob potřebné pro vydání příslušného stavebního, popř. jiného nezbytného rozhodnutí;
- Zhotovitel zajistí, aby DSP splňovala veškeré náležitosti uvedené ve Smlouvě, a dále aby vyhovovala zejména:
 - požadavkům stanoveným orgány veřejné moci, zejména pak veškerým rozhodnutím orgánů veřejné moci,
 - podmínkám ochrany zdravých životních podmínek,
 - ochrany přírodních a krajinných složek životního prostředí, zejména ochrany přírody a krajiny, ochrany zemědělského půdního fondu, vod, ovzduší,
 - podmínkám ochrany kulturního bohatství, zejména památek,
 - obecným technickým požadavkům na výstavbu,
 - obecným technickým požadavkům zabezpečujícím užívání staveb osobami s omezenou schopností pohybu a orientace,
 - speciálním předpisům stanovujícím základní technické podmínky dopravní, energetické, protipožární, bezpečnosti konstrukční, uživatelské a provozní, bezpečnosti práce a technických zařízení,
 - speciálním předpisům zajišťujícím komplexnost a plynulost výstavby;
- Zhotovitel v rámci DSP zpracuje dále zpřesněné tvarové/hmotové, materiálové, technologické a technické, dispoziční a provozní řešení Stavby MEPHARED 2;
- Zhotovitel zajistí dále zpřesněnou analýzu stavebních, provozních a užitných nákladů ve formátu excel a harmonogram realizace Stavby MEPHARED 2 ve formátu excel;
- Zhotovitel zajistí podmínky pro certifikaci Stavby MEPHARED 2 v certifikačním systému BREEAM nebo LEED;
- Dokumentace pro stavební povolení (DSP) a obstarání pravomocného stavebního povolení může být v uvedeném rozsahu nahrazena vypracováním dokumentace pro vydání společného povolení a zahájení společného územního a stavebního řízení dle § 94j a násl. stavebního zákona nebo společného územního a stavebního řízení s posouzením vlivů na životní prostředí dle § 94q a násl. stavebního zákona a obstarání pravomocného společného povolení.

Výkonová fáze IV.

Dokumentace pro provádění Stavby MEPHARED 2 (DPS) a dokumentace pro výběr zhotovitele Stavby MEPHARED 2 (DVZ)

Dokumentace pro provádění Stavby MEPHARED 2 (DPS)

Hlavní povinnosti Zhotovitele:

- Zhotovitel zpracuje čistopis dokumentace jednoznačně určující závazné požadavky tvarové/hmotové, materiálové, technologické a technické, dispoziční a provozní na jakost, množství a charakteristické vlastnosti Stavby MEPHARED 2 a instalovaných zařízení a na konečné provedení Stavby MEPHARED 2.

Další povinnosti Zhotovitele:

- Zhotovitel zpracuje DPS v souladu s DNS, DÚR a DSP a zejména pravomocným územním rozhodnutím a stavebním povolením;
- Zhotovitel zpracuje DPS do úrovně jednoznačně určující požadavky na kvalitu a charakteristické vlastnosti Stavby MEPHARED 2, včetně výkresového znázornění s nutnými detaily a s nutnými textovými

vysvětlivkami a popisy nezbytnými pro zpracování výkazů výměr, a to tak, aby umožnila odborně způsobilému zhotoviteli na jejím základě Stavbu MEPHARED 2 provést;

- Zhotovitel zajistí podmínky pro certifikaci Stavby MEPHARED 2 v certifikačním systému BREEAM nebo LEED.

Dokumentace pro výběr zhotovitele Stavby MEPHARED 2 - soupis prací a dodávek (DVZ)

Hlavní povinnosti Zhotovitele:

- Zhotovitel zpracuje čistopis dokumentace pro zadávací řízení, jehož předmětem bude výběr zhotovitele Stavby MEPHARED 2.

Další povinnosti Zhotovitele:

- Rozsah a obsah dokumentace pro provádění stavby bude v souladu s požadavky a podmínkami prováděcí vyhlášky MMR č. 169/2016 Sb.;
- Zhotovitel zpracuje DVZ v členění na stavební objekty a provozní soubory;
- Zhotovitel při zpracování DVZ může použít odkazy na cenovou soustavu, ale vždy jen na jednu pro celý soupis;
- DVZ zahrnuje sestavení kontrolního rozpočtu, tj. ocenění Stavby MEPHARED 2 na základě zpracovaného výkazu výměr;
- Zhotovitel stanoví na základě DPS pokyny k prokázání kvalifikačních kritérií/předpokladů pro uchazeče o zakázku zhotovitele Stavby MEPHARED 2, přičemž toto plnění zahrnuje:
 - výkazy výměr doplňující souhrnnou a technickou zprávu o množstevní údaje (zpracovávají dle normativních zásad jejich výpočtu) o jednotlivých konstrukcích a položkách a výrobcích,
 - specifikace uživatelského a technického standardu udávající jednoznačné jakostní technické parametry navrhovaných technologií, konstrukcí, typů jednotlivých výrobků, použitých materiálů a činností (způsobů provedení stavby),
 - položkový rozpočet ve formátu excel,
 - vypracování slepých výkazů výměr jednotlivých profesních částí,
 - zpracování slepého výkazu výměr a kontrolního položkového rozpočtu stavebně-architektonické a statické části, rozpočtový software KROS, ceník stavebních prací URS,
 - popisy výkonů, jejich seznam a obory činnosti, sestaví seznamy položek, množství a popisy materiálu, sestaví plán koordinace prací, to vše jako podklad pro nabídkové řízení více dodavatelům,
 - obsah položek soupisu prací a dodávek (pořadové nebo kódové číslo položky zvolené zpracovatelem, označení položky v projektové dokumentaci, číselné zařazení položky, pokud je možné položku zařadit s označením cenové soustavy, popis jednotlivé nebo agregované položky vymezující druh a kvalitu prací dodávky nebo služby, měrnou jednotku, množství měrných jednotek),
 - stanoví podmínky pro vypracování realizační dokumentace Stavby MEPHARED 2 jejím dodavatelem (RDS),
 - zpracování veškerých náležitostí a podkladů pro výběr dodavatele v souladu s právními předpisy, zejména zákonem číslo 134/2016 Sb., o zadávání veřejných zakázek, v platném znění a Pravidly pro výběr dodavatelů OP VVV;
- Zhotovitel zajistí podmínky pro certifikaci Stavby MEPHARED 2 v certifikačním systému BREEAM nebo LEED.

Výkonová fáze V.**Projektová dokumentace interiérů (PDI) – atypického anebo typového mobiliáře**Hlavní povinnosti Zhotovitele:

- Zhotovitel zpracuje projektovou dokumentaci veškerých interiérů Stavby MEPHARED 2, a to zejména
 - vybavení poslucháren,
 - vybavení učeben,
 - vybavení laboratoří a dílen,
 - vybavení ordinací,
 - vybavení společně sdílených prostorů (chodby, toalety a podobně).

Další povinnosti Zhotovitele:

- Zhotovitel zpracuje projekt interiérů s atypovým zařízením;
- Zhotovitel zpracuje návrh vybavenosti interiérů typovým nábytkem, pro který stanoví standard, na jehož základě bude typový nábytek vybrán;
- Zhotovitel zpracuje položkový rozpočet k výše uvedeným bodům této výkonové fáze ve formátu excel.

Výkonová fáze VI.**Součinnost při výběru zhotovitele Stavby MEPHARED 2**Povinnosti Zhotovitele

- Zhotovitel poskytne nezbytnou součinnost při zadávacím řízení formou technické pomoci;
- Zhotovitel bude spolupracovat při výběru zhotovitele Stavby MEPHARED 2, včetně nastavení podmínek a kritérií pro výběr zhotovitele Stavby MEPHARED 2 a následného vyhodnocení nabídek;
- Zhotovitel bude poskytovat vyjádření na dotazy potencionálních zhotovitelů Stavby MEPHARED 2, a to vždy nejpozději do 48 hodin.

Výkonová fáze VII.**Autorský dozor a dohled při provádění Stavby MEPHARED 2 a uvedení Stavby MEPHARED 2 do provozu a užívání;**Povinnosti Zhotovitele

- Zhotovitel během provádění Stavby MEPHARED 2 reprezentuje zájmy a požadavky Objednatele vůči zhotoviteli Stavby MEPHARED 2;
- Zhotovitel je povinen konzultovat s Objednatelem postup provádění Stavby MEPHARED 2 a zejména pro něho provádí autorský (technický) dozor; pro tento účel má kdykoliv přístup na místo provádění Stavby MEPHARED 2 a k dodávkám s ní souvisejícím, ať jsou ve stadiu přípravy či výroby;
- Zhotovitel provede kontrolu realizační a dílenské dokumentace Stavby MEPHARED 2 a kontrolu souladu prováděné Stavby MEPHARED 2, zda je v souladu s:
 - podepsanou smlouvou o výstavbě Stavby MEPHARED 2,
 - zadávací dokumentací,
 - DNS, DÚR, DSP a DPS,

- pravomocným územním rozhodnutím a stavebním povolením,
 - příslušnými právními předpisy,
 - se srovnávacím standardem daným a dohodnutým v předchozích výkonových fázích při odsouhlasení použitých materiálů a výrobků,
 - opatřeními a řešeními environmentálních podmínek;
- Zhotovitel se zavazuje účastnit se následujících úkonů a událostí týkajících se Stavby MEPHARED 2:
 - jednání v rámci realizace,
 - kontrolních prohlídek a dnů,
 - přejímek,
 - účasti při uvedení Stavby MEPHARED 2 a technických zařízení do provozu,
 - kontrol týkajících se odstranění vad a nedodělků,
 - případných reklamačních řízení;
 - Zhotovitel se zavazuje provádět zápisy do stavebního deníku vedeného zhotovitelem Stavby MEPHARED 2 z hlediska autorského dozoru;
 - Zhotovitel bude aktivně spolupracovat na přípravě a průběhu kolaudace Stavby MEPHARED 2 tak, aby mohlo být uvedeno do provozu;
 - Zhotovitel provede kontrolu Dokumentace skutečného provedení stavby pro provoz Stavby MEPHARED 2 včetně provozního manuálu Stavby MEPHARED 2, kterou bude zajišťovat zhotovitel Stavby MEPHARED 2;
 - Zhotovitel zajistí podmínky pro certifikaci Stavby MEPHARED 2 v certifikačním systému BREEAM nebo LEED a bude v součinnosti s dodavatelem stavby při certifikaci zhotovené stavby/souboru staveb.

IV.

Pro zpracování všech výkonových fází Díla budou použity následující digitální formáty: .dwg, word, excel, .pdf.

Zpracování výkonových fází Díla I. – V. obdrží Zhotovitel v počtu 6 písemných vyhotovení a v 10 vyhotoveních na elektronickém nosiči dat.

Česká podnikatelská pojišťovna, a.s., Vienna Insurance Group
úsek podnikatelských rizik

Potvrzení o pojištění

Pojistná smlouva č.: 0013957252

Pojistitel: Česká podnikatelská pojišťovna, a.s., Vienna Insurance Group
Pobřežní 665/23
186 00 Praha 8

Pojištěný: Bogle Architects s.r.o.
Revoluční 1502/30
Praha 1 – Nové Město
IČO: 24818321

Pojištěné riziko: Pojištění odpovědnosti za škodu vzniklou jinému v souvislosti s výkonem činnosti autorizovaného architekta, autorizovaného inženýra nebo technika činného ve výstavbě ve smyslu zákona č. 360/1992 Sb., o výkonu povolání autorizovaných architektů a o výkonu povolání autorizovaných inženýrů a techniků činných ve výstavbě, ve znění pozdějších předpisů, a to v rozsahu čl. II pojistné smlouvy č. 0013957252.

Limit pojistného plnění: 50.000.000,- Kč

Pojistná doba: 15. 11. 2017 – 14. 11. 2018 s roční automatickou prolongací
Pojištění se prodlužuje vždy na další rok, pokud pojistník nebo pojistitel nesdělí písemně druhému účastníku smlouvy, nejméně 6 týdnů před uplynutím pojistného roku, že na dalším pojištění nemá zájem.

Územní rozsah: území České republiky a Slovenské republiky

V Praze, dne 24. listopadu 2017

Česká podnikatelská pojišťovna, a.s.
Pobřežní 665/23, 186 00 Praha 8
IČO: 63998530, DIČ: CZ63998530

.....
.....

ZÁPIS O PŘEDÁNÍ VÝKONOVÉ FÁZE	VÝKONOVÁ FÁZE ČÍSLO:
	DATUM:

Předávající (název, IČ, sídlo):	Přebírající (název, IČ, sídlo):
Stručný popis předávané výkonové fáze:	

Přítomni:	Jméno, Příjmení	Funkce:	Podpis:
Zástupce objednatele:			
Zástupce zhotovitele:			

VÝSLEDEK:		Objednatel výkonovou fází PŘEJÍMÁ bez zjištěných vad a nedodělků v termínu dle Smlouvy o dílo
		Objednatel výkonovou fází PŘEJÍMÁ bez zjištěných vad a nedodělků po termínu
		Objednatel výkonovou fází PŘEJÍMÁ , přestože dílo má vady a nedodělky, TERMÍN ODSTRANĚNÍ:
		Objednatel výkonovou fází NEPŘEJÍMÁ , NÁHRADNÍ TERMÍN PŘEDÁNÍ:
Důvody objednatele pro odmítnutí převzetí výkonové fáze, popř. popis vad při předání:		

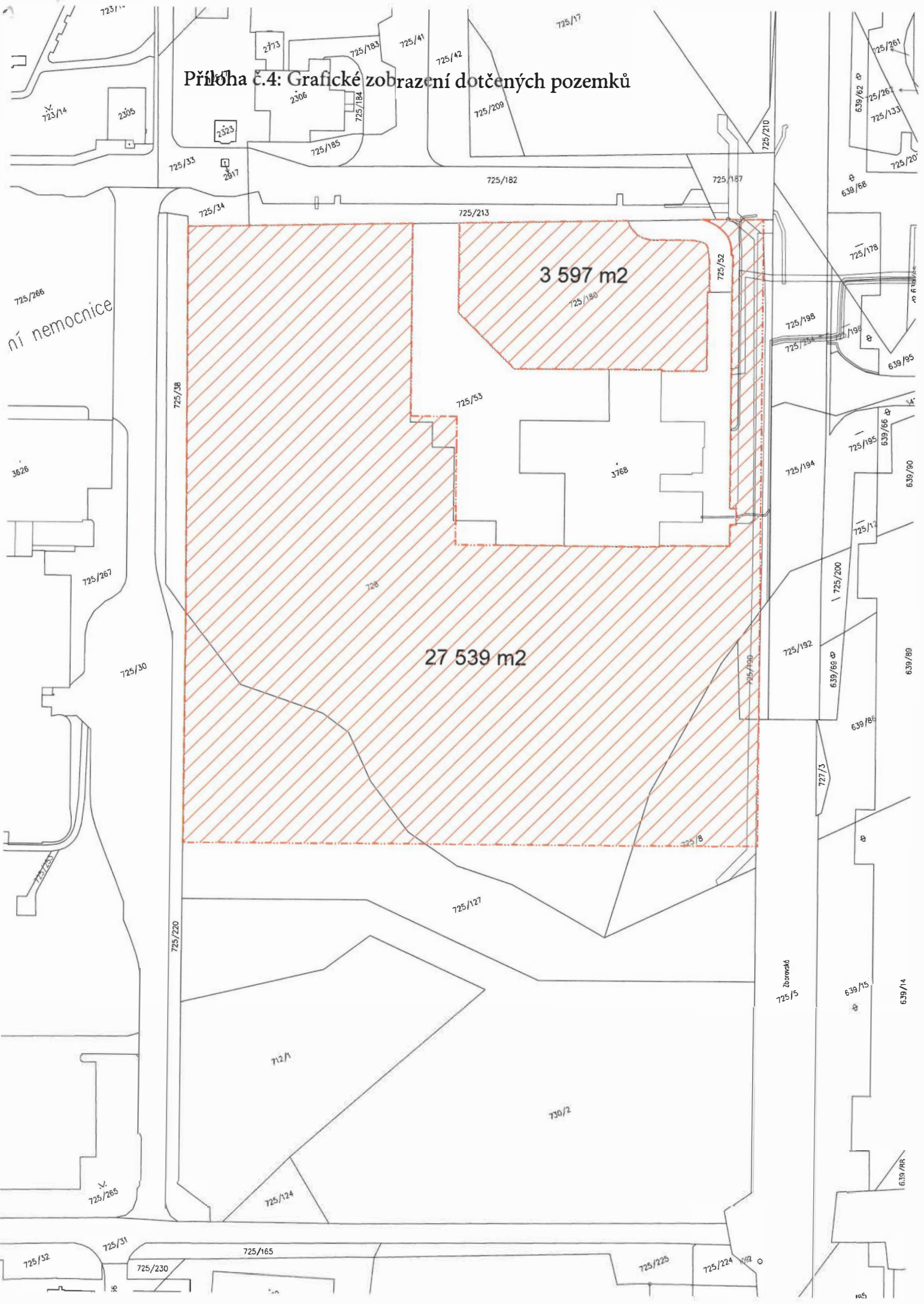
Příloha č. 3 Smlouvy - Vzor zápisu o předání VF

Podpis zástupce objednatele:	Podpis zástupce zhotovitele:

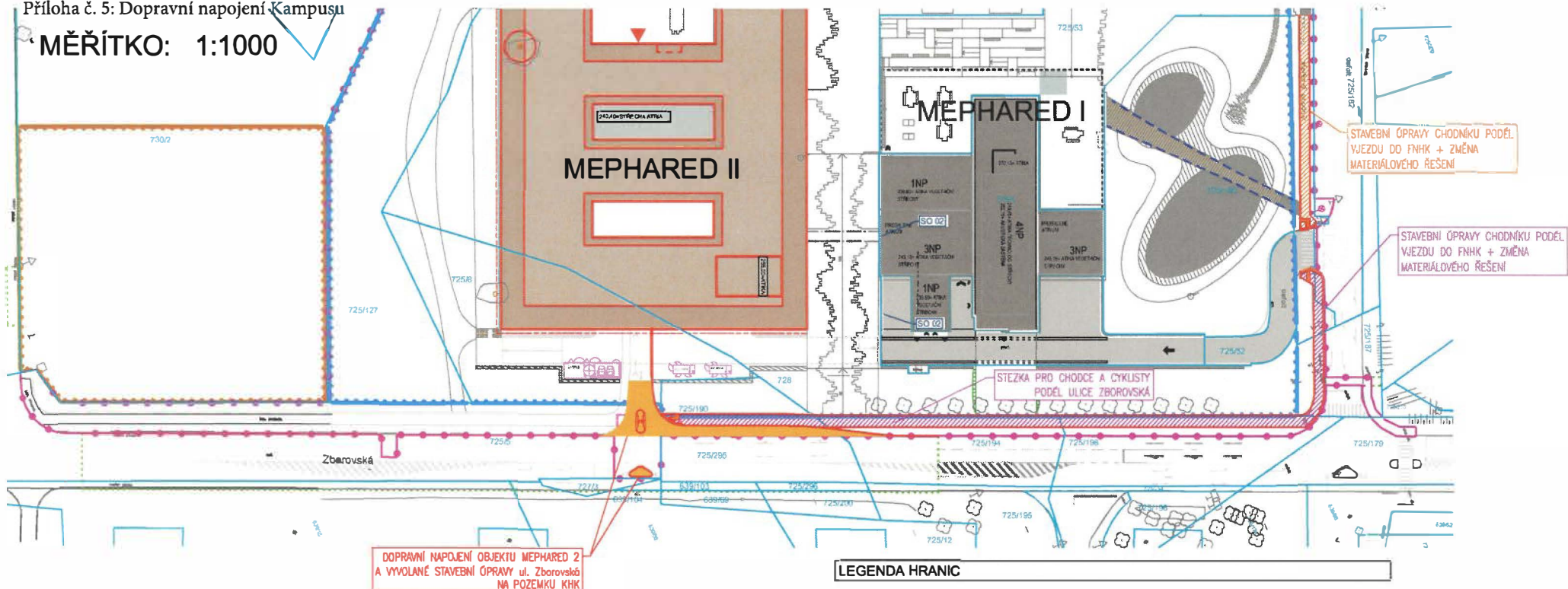
Předané dokumenty:

Podpis zástupce objednatele:	Podpis zástupce zhotovitele:
-------------------------------------	-------------------------------------

Příloha č.4: Grafické zobrazení dotčených pozemků



MĚŘÍTKO: 1:1000



DOPRAVNÍ NAPOJENÍ OBJEKTU MEPHARED 2
A VYVOLANÉ STAVEBNÍ ÚPRAVY ul. Zborovská
NA POZEMKU KHK

LEGENDA HRANIC

- 3788 HRANICE PARCEL DLE KATASTRU NEMOVITOSTÍ (VČ. ZMĚNY PRÁVNÍHO VZTAHU V-2022/2020)
- HRANICE POZEMKŮ INVESTORA (UNIVERZITA KARLOVA)
- HRANICE STAVEBNÍHO POZEMKU VYMEZENÉHO PRO UMÍSTĚNÍ STAVBY DLE ZMĚNY OR 2020
- DOČASNÝ ZÁBOR > 1ROK (ZAŘÍZENÍ STAVENIŠTĚ)
- DOČASNÝ ZÁBOR < 1ROK (BEZ UMÍSTĚNÍ STAVBY)

LEGENDA STAVEBNÍCH ÚPRAV

- DOPRAVNÍ ÚPRAVY NA ULICI ZBOROVSKÁ - ODBOČOVACÍ PRUH + DOPRAVNÍ OSTRŮVEK
- STEZKA PRO CHODCE A CYKLISTY PODÉL ULICE ZBOROVSKÁ
- ÚPRAVY CHODNÍKU PODÉL VJEZDU DO FNHK

VÝPIS DOPRAVNÍCH ÚPRAV NA OKOLNÍCH POZEMKÁCH						
POPIS	PLOCHA [m ²]	POZEMEK Č.	DRUH POZEMKU	VÝMĚRA [m ²]	LV	VLASTNICKÉ PRÁVO / PRÁVO HOSPODÁŘENÍ S MAJETKEM
STEZKA PRO CHODCE A CYKLISTY PODÉL ULICE ZBOROVSKÁ	77	725/192	ostatní plocha	191	80000	ČR / Úřad pro zastupování státu ve věcech majetkových, Rašínovo nábřeží 39042, Nové Město, 128 00 Praha 2
DOPRAVNÍ NAPOJENÍ OBJEKTU MEPHARED 2 A VYVOLANÉ STAVEBNÍ ÚPRAVY V ULICI ZBOROVSKÁ	126	725/192	ostatní plocha	191	60000	ČR / Úřad pro zastupování státu ve věcech majetkových, Rašínovo nábřeží 39042, Nové Město, 128 00 Praha 2
DOPRAVNÍ NAPOJENÍ OBJEKTU MEPHARED 2 A VYVOLANÉ STAVEBNÍ ÚPRAVY V ULICI ZBOROVSKÁ	92	725/6	ostatní plocha	3908	29076	Královéhradecký kraj / Správa silnic Královéhradeckého kraje, Kutnohorská 59/23, Písačice, 500 04 Hradec Králové
STEZKA PRO CHODCE A CYKLISTY PODÉL ULICE ZBOROVSKÁ	160	726/194	ostatní plocha	941	1010	Fakultní nemocnice Hradec Králové, Sokolská 581, Nový Hradec Králové, 500 03 Hradec Králové
DOPRAVNÍ NAPOJENÍ OBJEKTU MEPHARED 2 A VYVOLANÉ STAVEBNÍ ÚPRAVY V ULICI ZBOROVSKÁ	17	726/194	ostatní plocha	941	1010	Fakultní nemocnice Hradec Králové, Sokolská 581, Nový Hradec Králové, 500 03 Hradec Králové
STEZKA PRO CHODCE A CYKLISTY PODÉL ULICE ZBOROVSKÁ	40	726/190	ostatní plocha	310	22016	Univerzita Karlova, Ovocný trh 5603, Staré Město, 11000 Praha 1
DOPRAVNÍ NAPOJENÍ OBJEKTU MEPHARED 2 A VYVOLANÉ STAVEBNÍ ÚPRAVY V ULICI ZBOROVSKÁ	0,5	725/190	ostatní plocha	316	22016	Univerzita Karlova, Ovocný trh 6603, Staré Město, 11000 Praha 1
STAVEBNÍ ÚPRAVY CHODNÍKU + ZMĚNA MATERIÁLOVÉHO ŘEŠENÍ	1	725/192	ostatní plocha	1805	1010	Fakultní nemocnice Hradec Králové, Sokolská 581, Nový Hradec Králové, 500 03 Hradec Králové
STAVEBNÍ ÚPRAVY CHODNÍKU + ZMĚNA MATERIÁLOVÉHO ŘEŠENÍ	140	729/213	ostatní plocha	964	1010	Fakultní nemocnice Hradec Králové, Sokolská 581, Nový Hradec Králové, 500 03 Hradec Králové
STAVEBNÍ ÚPRAVY CHODNÍKU + ZMĚNA MATERIÁLOVÉHO ŘEŠENÍ	19	725/182	ostatní plocha	1805	1010	Fakultní nemocnice Hradec Králové, Sokolská 581, Nový Hradec Králové, 500 03 Hradec Králové
STAVEBNÍ ÚPRAVY CHODNÍKU + ZMĚNA MATERIÁLOVÉHO ŘEŠENÍ	31	729/213	ostatní plocha	964	1010	Fakultní nemocnice Hradec Králové, Sokolská 581, Nový Hradec Králové, 500 03 Hradec Králové
STAVEBNÍ ÚPRAVY CHODNÍKU + ZMĚNA MATERIÁLOVÉHO ŘEŠENÍ	55	725/187	ostatní plocha	508	10001	Státní územní archív Hradec Králové, Československé armády 408/51, 500 03 Hradec Králové

MEPHARED II - HRADEC KRÁLOVÉ

DOPRAVNÍ NAPOJENÍ OBJEKTU MEPHARED 2 A VYVOLANÉ STAVEBNÍ ÚPRAVY ul. ZBOROVSKÁ

05.05.2020