



**SLUŽBY MĚSTA JIHLAVY**  
vodovody a kanalizace

Základní škola Jihlava, Seifertova 5  
smlouva zaevidována

pod číslem SML/5/2021

**Smlouva č.: 1050236**

**Adresa:**

Základní škola Jihlava, Seifertova 5, příspěvková  
organizace  
Seifertova 1426 / 5  
586 01 Jihlava

uzavřená na základě zákona č. 274/2001 Sb., o vodovodech a kanalizacích pro veřejnou potřebu a o změně některých zákonů (zákon o vodovodech a kanalizacích), ve znění pozdějších předpisů, příslušných prováděcích předpisů a občanského zákoníku.

**I. Smluvní strany**

**Dodavatel:**

Firma: **SLUŽBY MĚSTA JIHLAVY s.r.o.**  
Sídlo: Havlíčkova 218/64, 586 01 Jihlava  
Adresa provozovny: Hruškové Dvory 123, 586 01 Jihlava  
Zastoupený: Ing. Josefem Ederem, jednatelem

IČ: 607 27 772

DIČ: CZ 60727772

Tel.:

e-mail:

Bankovní spojení: Komerční banka, a.s.

Číslo účtu:

Dodavatel je provozovatelem vodovodu a kanalizace. Vlastníkem vodovodu a kanalizace je Statutární město Jihlava nebo jiný vlastník, se kterým má Dodavatel uzavřenou smlouvu. Vlastník na Dodavatele přenesl svou povinnost uzavřít tuto smlouvu.

**Odběratel: č. 5742**

**vlastník nemovitosti**

Jméno / Obchodní název: **Základní škola Jihlava, Seifertova 5, příspěvková organizace**

Adresa (Trvalé bydliště / Sídlo): **Seifertova 1426 / 5, 586 01 Jihlava**

Zastoupený: Mgr. Zdeněk Wohlhöfner, ředitel školy

Datum narození / IČ: / 65269870

DIČ:

Tel.:

e-mail:

Bankovní spojení: Česká spořitelna, a.s.

Číslo účtu:

Korespondenční adresa: Základní škola Jihlava, Seifertova 5, příspěvková organizace, Seifertova 1426 / 5, 586 01 Jihlava

Fakturační adresa: Základní škola Jihlava, Seifertova 5, příspěvková organizace, Seifertova 1426 / 5, 586 01 Jihlava

**Vlastník nemovitosti:**

Jméno / Obchodní název: Statutární město Jihlava

Adresa (Trvalé bydliště / Sídlo): Masarykovo náměstí 97 / 1, 586 01 Jihlava

Zastoupený:

Datum narození / IČ: / 65269870

DIČ:

Tel.:

e-mail:

**II. Předmět smlouvy**

Předmětem smlouvy je:  **dodávka pitné vody**  **odvádění odpadních vod**  **odvádění a čištění odpadních vod**  
Je-li předmětem smlouvy pouze dodávka pitné vody, ustanovení o odvádění odpadních vod se nepoužijí. Je-li předmětem smlouvy pouze odvádění či odvádění a čištění odpadních vod, ustanovení o dodávkách pitné vody se nepoužijí.

**III. Místo plnění smlouvy**

Služby uvedené v čl. II jsou uskutečňovány pro následující odběrné místo:

Číslo odběrného místa	1050236		
Adresa odběrného místa	Seifertova 1426 / 5, Jihlava		
Katastrální území	Jihlava	Parcelní číslo	3454/1

Popis odběrného místa	ŠKOLSKÉ ZAŘÍZENÍ	Počet trvale připojených osob	
-----------------------	------------------	-------------------------------	--

#### IV. Dodávka vody

Dodavatel se zavazuje zajistit pro odběratele dodávku vody z vodovodu v jakosti vody odpovídající obecně platným právním předpisům, odběratel se zavazuje vodu z vodovodu odebírat a hradit dodavateli úplatu za dodávku pitné vody (dále jen „vodné“) podle této smlouvy.

**Množství dodané vody bude zjišťováno:**

- Měřidlem** – vodoměrem Umístění měřidla:
- Limit množství dodávané vody:
- bez omezení do max. kapacity vodoměru. Kapacita vodoměru: **50.00 m<sup>3</sup>/hod.**
- Sdružený VDM - pozice 0 - velký odběr**  
**pozice 1 – malý odběr**
- Výpočtem** - dle vyhl. č. 428/2001 Sb., příloha č. 12, Vypočtené množství činí: **0 m<sup>3</sup>/rok.**  
*Množství odebrané vody bez měření bylo vypočtené podle podkladů dodaných odběratelem.*

**Základní ukazatele jakosti dodávané vody:**

Obsah vápníku (Ca) – 20 - 100 mg/l, Obsah hořčíku (Mg) – 5 - 50 mg/l, Obsah dusičnanů (NO<sub>3</sub>-) – max. 50 mg/l

**Tlakové poměry v místě napojení přípojky:**

Minimální tlak – 0,15 MPa pro budovu do dvou podlaží, 0,25 MPa pro budovu s více než 2 podlažími

Maximální tlak – 0,7 MPa

#### V. Odvádění a čištění odpadních vod

Dodavatel se zavazuje zajistit pro odběratele odvádění odpadních vod vzniklých nakládáním s vodou dodanou dodavatelem, odpadních vod získaných z jiných zdrojů a srážkových vod kanalizací, odběratel se zavazuje vypouštět odpadní a srážkové vody do kanalizace a platit dodavateli úplatu za odvádění odpadních a srážkových vod (dále jen „stočné“) podle této smlouvy. Odběratel se zavazuje odvádět odpadní vody samostatně a srážkové vody také samostatně v případě oddílné kanalizace.

**Množství odváděné odpadní vody bude stanoveno:**

- **napojení na veřejný vodovod (není jiný zdroj vody)**

**Ve výši vody dodávané z vodovodu:**

- Měřidlem** -ve výši vody dodané (odebrané) z vodovodu (vodoměr)  
*Odběratel prohlašuje, že na odběrném místě není jiný zdroj vody, z něhož by byla vypouštěna voda do kanalizace.*
- Výpočtem** – dle vyhl. č. 428/2001 Sb., příloha č. 12. Vypočtené množství činí: **0 m<sup>3</sup>/rok.**  
*Množství vypouštěné odpadní vody bylo vypočtené na základě podkladů dodaných odběratelem.*  
*Odběratel prohlašuje, že na odběrném místě není jiný zdroj vody, z něhož by byla vypouštěna voda do kanalizace.*

- **jiný zdroj vody (není napojení na veřejný vodovod)**

**Ve výši vody získané z jiných zdrojů** (typ zdroje: \_\_\_\_\_), které bude zjišťováno:

- Výpočtem** - dle vyhl. č. 428/2001 Sb., příloha č. 12. Vypočtené množství činí: **0 m<sup>3</sup>/rok.**  
*Množství vypouštěné odpadní vody z jiných zdrojů bylo vypočtené podle podkladů dodaných odběratelem.*
- Měřidlem** – ve výši odváděné odpadní vody do kanalizace měřené samostatným měřicím zařízením umístěným na kanalizaci Umístění měřidla: \_\_\_\_\_

- **napojení na veřejný vodovod a jiný zdroj vody**

**Ve výši součtu vody dodané (odebrané) z vodovodu a množstvím vody získané z jiných zdrojů** (typ zdroje: \_\_\_\_\_), které bude zjišťováno:

- Měřidlem** – ve výši vody dodané (odebrané) z vodovodu (vodoměr) a samostatným měřicím zařízením (jiný zdroj) Umístění měřidla: \_\_\_\_\_
- Výpočtem** - dle vyhl. č. 428/2001 Sb., příloha č. 12. Vypočtené množství činí: **0 m<sup>3</sup>/rok.**  
*Množství vypouštěné odpadní vody z jiných zdrojů bylo vypočtené podle podkladů dodaných odběratelem.*
- Měřidlem** – ve výši odváděné odpadní vody do kanalizace měřené samostatným měřicím zařízením umístěným na kanalizaci Umístění měřidla: \_\_\_\_\_

**Výpočet množství odváděných srážkových vod je uveden v příloze č.3, která je nedílnou součástí této smlouvy.**

Množství a limity znečištění vypouštěných odpadních vod a bilance znečištění odpadních vod jsou určeny platným kanalizačním řádem, který je k dispozici v tištěné podobě v provozovně dodavatele.

**Stanovení dalších podmínek odvádění odpadních vod** (např. množství, limity znečištění, četnost odběrů vzorků, způsob a účinnost předčištění odpadních vod vypouštěných do kanalizace) je uvedeno v **Příloze č. 4** této Smlouvy.

## VI. Cena a platební podmínky

Cena za dodávku 1m<sup>3</sup> pitné vody (vodné) a odvedení 1m<sup>3</sup> odpadní vody a 1m<sup>3</sup> srážkové vody (stočné) se stanovuje v souladu s příslušnými cenovými předpisy. Sazby vodného a stočného a jejich změny jsou pro odběratele k dispozici v provozovně dodavatele a též na webových stránkách dodavatele.

Změny se oznamují způsobem v místě obvyklým. Dojde-li ke změně ceny a není-li k dispozici časový odečet spotřeby, bude provedeno vyúčtování na základě průměrné denní spotřeby za předchozí odečtového období.

Fakturace bude prováděna za spotřebu od data posledního odečtu k datu změny ceny dle předchozí ceny a od data změny ceny k novému odečtu v nové ceně.

### Stanovení záloh:

Četnost plateb záloh:  měsíčně  čtvrtletně Výše zálohy: 18000,- Kč

Splatnost záloh se stanovuje na 15. den v kalendářním měsíci. Dodavatel je oprávněn, při změně tarifů vodného a stočného nebo při změnách množství dodávané pitné vody nebo odváděné odpadní vody, upravit výši záloh.

Zálohové platby za vodné, stočné a odvádění srážkových vod budou hrazeny následujícím způsobem:

poštovní poukázkou  trvalým příkazem z účtu č.: 

inkasním příkazem z účtu č.:  inkasním příkazem SIPO spoj. č.:

Bankovní spojení: KB Jihlava, číslo účtu: 

variabilní symbol: 1050236

### Vyúčtování za vodné a stočné:

Dodavatel provede vyúčtování prostřednictvím faktur (daňového dokladu).

Odběrateli bude dodavatel provádět čtvrtletní vyúčtování.

Případné nedoplatky budou odběratelem uhrazeny do termínu splatnosti uvedeného na tomto dokladu následujícím způsobem:

poštovní poukázkou  příkazem k úhradě z účtu č.: 

inkasním příkazem z účtu č.:  inkasním příkazem SIPO spoj. č.:

Případné přeplatky vrací dodavatel odběrateli následujícím způsobem:

poštovní poukázkou  
 převodním příkazem na účet č.: 

Odběratel, fyzická osoba, souhlasí, že přeplatek, jehož hodnota je rovna nebo menší než hodnota měsíční zálohy, nebude vrácen, ale bude zaúčtován do příštího zúčtovacího období.

## VII. Ostatní a závěrečná ustanovení

Smlouva se uzavírá na dobu neurčitou a nabývá účinnosti dnem uveřejnění v registru smluv dle zákona č. 340/2015 Sb., o registru smluv. ZŠ zajistí uveřejnění této smlouvy v registru smluv v souladu s právními předpisy.

Odběratel potvrzuje, že již s účinností od 05.01.2021 dodavatel ve vztahu k odběrateli plní své povinnosti, které jsou předmětem této smlouvy (dodávka vody, odvádění a čištění odpadních vod), a proto nejen vztahy budoucí, ale i dosavadní vztahy (v rozsahu předmětu této smlouvy od data účinnosti) podřizují účastníci této smlouvě.

Potvrzení odběratele o plnění povinností od 5. 1. 2021 je právní titul, pro následnou fakturaci služeb od tohoto období.

Smluvní strany vylučují ve smyslu ustanovení § 1740 odst.3. OZ přijetí nabídky s dodatky nebo odchylkami.

Odběratel a dodavatel se zavazují, že jakékoliv skutečnosti, které budou mít vliv na změnu kterékoliv části této smlouvy, kromě změny sazby vodného či stočného dle čl. VI. této smlouvy, budou druhé smluvní straně oznámeny písemně do 30 dnů od jejich změny. Změna smlouvy je možná jen písemnou formou.

Smluvní strany mohou uzavřenou smlouvu vypovědět, pokud se mezi sebou nedohodnou jinak. Dodavatel má však právo smlouvu vypovědět pouze v případech změny vlastníka, resp. odběratele připojené nemovitosti bez ohlášení této změny, změny legislativy, která vyvolá nutnost upravit smlouvu, nebo při ukončení provozování vodovodu nebo kanalizace. Výpovědní doba se sjednává v délce 1 měsíc, přičemž výpovědní doba začne plynout prvním dnem měsíce následujícího po doručení výpovědi.

Nedílnou součástí smlouvy jsou přílohy "Všeobecné podmínky dodávky pitné vody a odvádění odpadních vod" (příloha č. 1) a „Reklamační řád“ (příloha č. 2). Tyto přílohy jsou rovněž v elektronické podobě k dispozici

na webových stránkách dodavatele a v tištěné podobě v provozovně dodavatele. S těmito přílohami se obě smluvní strany před podpisem smlouvy podrobně seznámily, bez výhrad s nimi souhlasí, což potvrzují svými podpisy. V případě rozporu mezi ujednáním v této smlouvě a ujednáním ve "Všeobecných podmínkách dodávky pitné vody a odvádění odpadních vod" má přednost ujednání ve smlouvě.

Vztahy mezi dodavatelem a odběratelem, které nejsou výslovně upraveny touto smlouvou, "Všeobecnými podmínkami dodávky pitné vody a odvádění odpadních vod" a „Reklamačním řádem“, se řídí příslušnými ustanoveními platných předpisů upravujících právní vztahy při dodávce pitné vody a odvádění odpadních vod a občanským zákoníkem.

Pokud je odběratel fyzickou osobou, pak dodavatel jako správce osobních údajů informuje odběratele jako subjekt údajů v souladu s Nařízením Evropského parlamentu a rady EU 2016/679 (GDPR), že pro účely plnění této smlouvy, plnění právních povinností dodavatele a za účelem ochrany oprávněných zájmů dodavatele, shromažďuje a zpracovává osobní údaje odběratele uvedené v této smlouvě a dále veškeré osobní údaje spojené s plněním této smlouvy. Odběratel podpisem této smlouvy bere na vědomí, že zpracování jeho osobních údajů je nezbytným předpokladem pro uzavření a plnění této smlouvy, kterou je dodavatel povinen uzavřít s odběratelem v písemné formě. Osobní údaje odběratele jsou zpracovávány zejména po celou dobu platnosti této smlouvy a dále po dobu nutnou pro jejich archivaci a v souladu s příslušnými právními předpisy. Odběratel tímto rovněž potvrzuje, že si je vědom svých zákonných práv na přístup ke svým osobním údajům, jejich opravu, výmaz či přenositelnost. Odběratel má rovněž právo žádat o omezení zpracování svých osobních údajů, případně vznést námitku proti takovému zpracování. Konkrétní informace o zpracování osobních údajů dodavatelem a o možnostech uplatnění jednotlivých práv je uvedeno na internetové adrese dodavatele: [www.vodasmj.cz](http://www.vodasmj.cz)

Pokud odběratel předává dodavateli osobní údaje jiných osob, které jsou subjekty údajů, pak se odběratel zavazuje informovat tyto osoby o tom, že jejich osobní údaje předává dodavateli jakožto správci osobních údajů, a to pro účely výše uvedené, a o tom, že podrobné informace o zpracování osobních údajů dodavatelem jsou uvedeny na jeho výše uvedené internetové adrese.

K mimosoudnímu řešení spotřebitelských sporů ze smluv uzavíraných mezi dodavatelem a spotřebitelem (odběratelem) je příslušná Česká obchodní inspekce, se sídlem Štěpánská 567/15, 120 00 Praha 2, IČ: 000 20 869, internetová adresa: <http://www.coi.cz>

Smlouva se vypracovává po jednom vyhotovení pro každou smluvní stranu.

Dnem nabytí účinnosti této smlouvy pozbývají účinnosti jakákoliv dřívější písemná či ústní smluvní ujednání mezi stranami.

Smluvní strany prohlašují a potvrzují, že tuto smlouvu uzavřely svobodně, určitě a vážně, nikoliv pod nátlakem nebo za nápadně nevýhodných podmínek, na důkaz čehož připojují své podpisy.

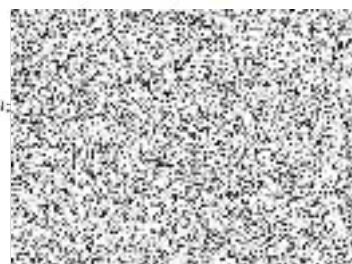
Příloha č. 1:  Příloha č. 2:  Příloha č. 3:  Příloha č. 4:

V Jihlavě Dne: : 01.04.2021

V JHLAVĚ Dne: 16.4.2021

DODAVATEL:  
Vystavil a za správnost zodpovídá:

ODBĚRATEL:



V Dne: :

V Dne:

VLASTNÍK:

VLASTNÍK: