

DÍLČÍ SMLOUVA

uzavřená na základě Rámcové dohody na projektové a manažerské práce při řešení vodovodu a kanalizace v místních částech Města Týnec nad Sázavou

uzavřená podle § 2586 a násl. ve spojení s § 2631 s násl. zákona č. 89/2012 Sb., občanského zákoníku, v platném a účinném znění (dále jen „Smlouva“) na dílčí akci:

Vodovod a kanalizace Krusičany

Číslo smlouvy objednatele: 2019/26

Číslo smlouvy zhotovitele: 02-O-4217-10836/21

I. Město Týnec nad Sázavou

Zastoupené: Mgr. Martinem Kadrožkou, starostou
Se sídlem: K Náklí 404, 257 41 Týnec nad Sázavou
IČO: 00232904
DIČ: CZ00232904
Bankovní spojení: Česká spořitelna, a.s.
Číslo účtu: 320082359/0800

Osoby oprávněné jednat ve věcech Dílčí smlouvy: Mgr. Martin Kadrožka, starosta
(e-mail: kadrnozka@mestoty nec.cz)

Osoby oprávněné jednat ve věcech technických:
(dále jen „**Objednatel**“)



a

II. Vodohospodářský rozvoj a výstavba a.s.

Zastoupený: Ing. Janem Cihlářem, členem představenstva
Ing. Jiřím Frýbou, členem představenstva
Se sídlem: Nábřežní 90/4, 150 56 Praha 5
IČO: 471 16 901
DIČ: CZ47116901

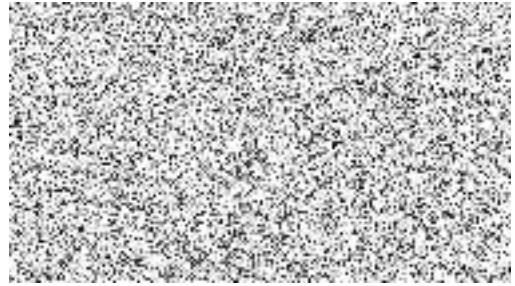
Právnícká osoba zapsaná v obchodním rejstříku vedeném Městským soudem v Praze, pod sp. zn. B 1930

Bankovní spojení: Komerční banka, a.s.
Číslo účtu: 19-1583390227/0100

Osoby oprávněné jednat ve věcech smlouvy:

Osoby oprávněné jednat ve věcech technických:

(dále jen „**Zhotovitel**“)



I. Předmět smlouvy

I.1. Zhotovitel se zavazuje provést na svůj náklad a nebezpečí pro Objednatele dílo spočívající ve zpracování projektové dokumentace a zajištění inženýrské činnosti pro napojení místní části Krusičany na vodovodní síť města Týnec nad Sázavou a pro vybudování splaškové tlakové kanalizace doplněné o lokální výtlak v místní části Krusičany (dále jen „Dílo“).

I.2. Rozsah předmětu plnění:

1) projektová dokumentace pro vydání stavebního povolení a pro vydání všech případných dalších rozhodnutí, povolení, souhlasů a stanovisek (např. povolení odstranění stavby), jejichž potřeba vyplýne z technických a estetických řešení zpracovaných Zhotovitelem v rámci plnění Dílčí smlouvy (dále jen „**DSP**“), která obsahuje zejména

- (i.) náležitosti dle platné a účinné legislativy, vztahující se svým obsahem k předmětu plnění, zejména Stavebního zákona, Vyhlášky č. 499/2006 Sb., Vodního zákona,
- (ii.) rozpočet členěný na jednotlivé stavební objekty či provozní soubory,
- (iii.) situační výkres všech objektů Stavby, včetně jim příslušejících pozemků, výkres bude v měřítku stejném nebo podrobnějším, jako je koordinační situace Stavby,
- (iv.) dokumenty a další činnosti dle přílohy č. 4 rámcové dohody.

vše v 5 vyhotoveních v listinné podobě, ve 2 vyhotoveních v elektronické podobě na CD/DVD nosiči / USB flash disku a ve 3 listinných vyhotoveních položkový rozpočet v podrobnosti odpovídající dokumentaci pro stavební povolení; výkresová část bude zpracována ve formátu *.dwg pro AutoCAD a formátu *.pdf, textové části budou zpracovány ve formátu *.doc nebo *.docx. pro MS Word a *.pdf a rozpočet bude zpracován ve formátu *.xls nebo *.xlsx pro MS Excel a *.pdf.

Přesnost rozdělení Stavby na pozemky, přináležející jednotlivým objektům, bude odpovídat stupni projektové dokumentace.

Podkladem pro zpracování DSP bude zejména:

- dokumentace v rozsahu pro vydání územního rozhodnutí a
- územní rozhodnutí.

DSP bude zpracována v souladu s příslušnými právními předpisy a technickými normami, požadavky Objednatele a také v souladu územním rozhodnutím / územním souhlasem a v jím požadovaném rozsahu.

Kromě náležitostí vymezených v textu rámcové dohody DSP obsahuje:

1. potřebné průzkumy stavebně-technické a zeměměřické práce v rozsahu odpovídajícím druhu a lokalitě Stavby (zejména geologický, hydrogeologický, statický, stratigrafický, biocidní napadení dřevěných konstrukcí, kamerové zkoušky stávajících přípojek kanalizace, prověření výskytu stavebních výrobků obsahujících nebezpečné látky, např. azbestová vlákna, apod.), tj. veškeré průzkumy, které jsou dle Zhotovitele jakožto osoby odborně způsobilé nezbytné k řádnému zajištění plnění v Části plnění DSP a zajištění účelu rámcové dohody, a výsledky těchto průzkumů budou zohledněny v příslušné projektové dokumentaci. O provedeném stavebně-technickém průzkumu vypracuje Zhotovitel zprávu včetně zdokumentování a výsledků jednotlivých provedených průzkumů, kterou odevzdá Objednateli ve dvou vyhotoveních,
2. doklady o jednání s orgány státní správy a s účastníky územního a stavebního řízení, dále stanoviska, souhlasy, popřípadě rozhodnutí dotčených orgánů státní správy předepsané zvláštními předpisy,
3. zapracování připomínek a rozhodnutí podle předchozího odstavce a podle vydaného územního rozhodnutí do projektové dokumentace,
4. doklady, listiny a další náležitosti, které tvoří přílohy k žádosti o stavební povolení Stavby v souladu s vyhláškou č. 503/2006 Sb., o podrobnější úpravě územního rozhodování, územního opatření a stavebního řádu, ve znění pozdějších předpisů,
5. dopravní řešení zahrnující případné uzavírky, dopravní značení, objízdné trasy, zásady organizace výstavby,
6. vypracování žádosti o stavební povolení Stavby v souladu s vyhláškou č. 503/2006 Sb., o podrobnější úpravě územního rozhodování, územního opatření a stavebního řádu, ve znění pozdějších předpisů, včetně podání žádostí na příslušný stavební úřad,
7. Dokladová část DSP bude obsahovat stanoviska veškerých správců sítí z hlediska existence pozemní sítě a zařízení, technických podmínek při styku a napojení sítě.

(vše dále také jen „Část plnění DSP“)

2) zajištění stavebního povolení

Předmětem Dílčí smlouvy je dále zařízení záležitosti, kterou je získání všech povolení, rozhodnutí, souhlasů a stanovisek nezbytných pro podání řádné (bezzvadné) žádosti o vydání stavebního povolení a získání stavebního povolení / ohlášení stavby / veřejnoprávní smlouvy (dále jen „**SP**“) a v získání pravomocného stavebního povolení / ohlášení stavby / veřejnoprávní smlouvy, spočívající také v zastupování Objednatele jako stavebníka v příslušném řízení. Zhotovitel je povinen a oprávněn při zařizování záležitosti zejména:

- (i.) obstarat a zpracovat všechny nezbytné podklady pro podání řádné (bezvadné) žádosti o vydání stavebního povolení a nezbytné pro provedení Stavby (zejména stanoviska vlastníků sousedních pozemků dotčených Stavbou a oprávněných z věcných břemen k sousedním pozemkům dotčeným Stavbou, stanoviska a souhlasy dotčených orgánů, plán kontrolních prohlídek),
- (ii.) vypracovat žádosti o vydání nezbytných povolení, vyjádření, stanovisek a souhlasů,
- (iii.) zastupovat Objednatele jako stavebníka v řízení před stavebním úřadem/ při uzavření veřejnoprávní smlouvy, mj. podávat u místně a věcně příslušného stavebního úřadu návrh na vydání stavebního povolení / ohlášení Stavby / uzavření veřejnoprávní smlouvy, přebírat dokumenty a rozhodnutí, podávat opravné prostředky,
- (iv.) účastnit se jednání u věcně a místně příslušného stavebního úřadu a dotčených orgánů státní správy, jakož i jednání s dalšími osobami, jejichž souhlas či stanovisko je nezbytné pro podání řádné (bezvadné) žádosti o vydání stavebního povolení / ohlášení Stavby / uzavření veřejnoprávní smlouvy.

(vše dále také jen „Část plnění zajištění SP“)

3) projektová dokumentace pro provádění Stavby, která bude použita v zadávacím řízení podle ZZVZ a dle příslušných prováděcích právních předpisů, v rozsahu umožňujícím vydání všech případných rozhodnutí, povolení, souhlasů a stanovisek (např. povolení odstranění stavby), jejichž potřeba vyplyne z technických a estetických řešení zpracovaných Zhotovitelem v rámci plnění Dílčí smlouvy (dále jen „**PDPS**“), a která obsahuje zejména:

- (i.) náležitosti dle platné a účinné legislativy, vztahující se svým obsahem k předmětu plnění, zejména Stavebního zákona, Vyhlášky č. 499/2006 Sb., Vodního zákona, vyhlášky č. 169/2016 Sb., o stanovení rozsahu dokumentace veřejné zakázky na stavební práce a soupisu stavebních prací, dodávek a služeb s výkazem výměr, (dále jen „**Vyhláška 169/2016**“), zákona č. 309/2006 Sb., kterým se upravují další požadavky bezpečnosti a ochrany zdraví při práci v pracovněprávních vztazích a o zajištění bezpečnosti a ochrany zdraví při činnosti nebo poskytování služeb mimo pracovněprávní vztahy (zákon o zajištění dalších podmínek bezpečnosti a ochrany zdraví při práci), ve znění pozdějších předpisů dále jen („**ZoBOZP**“), nařízení vlády č. 591/2006 Sb., o bližších minimálních požadavcích na bezpečnost a ochranu zdraví při práci na staveništích, ve znění pozdějších předpisů a platných technických norem, jejichž závaznost strany dohody tímto sjednávají,
- (ii.) podrobný soupis stavebních prací, dodávek a služeb s výkazem výměr členěný na jednotlivé stavební objekty a provozní soubory, zahrnující rovněž vedlejší a ostatní náklady,

- (iii.) oceněný soupis stavebních prací, dodávek a služeb – položkový rozpočet s využitím agregovaných (kumulovaných) položek u opakovaných velkoobjemových položek s rozpisem obsahu,
- (iv.) inventarizace zeleně (soupis, ocenění, soupis zeleně k odstranění a náhradní výsadbě),
- (v.) zásady organizace výstavby (technické zprávy, situace, objízdné trasy kladně projednané s dotčenými orgány, dočasné a následně trvalé dopravní značení, harmonogramy prací),
- (vi.) plán BOZP dle ZoBOZP,
- (vii.) zpracování všech vydaných rozhodnutí, povolení, souhlasů a stanovisek,
- (viii.) dokumenty dle přílohy č. 5 Rámcové dohody.

PDPS bude zpracována v 6 vyhotoveních v listinné podobě a 3 vyhotoveních v elektronické podobě na CD/DVD nosiči / USB flash disku; položkový rozpočet (oceněný soupis stavebních prací, dodávek a služeb v cenové úrovni platné ke dni odevzdání) bude v listinné i elektronické podobě zpracován vždy ve 3 vyhotoveních; výkresová část bude zpracována ve formátu *.dwg pro AutoCAD a ve formátu *.pdf, textové části ve formátu *.doc nebo *.docx pro MS Word a *.pdf, soupisy stavebních prací, dodávek a služeb a položkové rozpočty ve formátu *.xls nebo *.xlsx pro MS Excel, *.pdf a *.bpc, harmonogramy v *.pdf;

PDPS musí být způsobilá tvořit součást zadávací dokumentaci veřejné zakázky na stavební práce v podrobnostech nezbytných pro zpracování nabídky na veřejnou zakázku, tj. v podrobnosti vyžadované ZZVZ a jeho prováděcími předpisy, zejména Vyhláškou 169/2016. Zohledněny musí být mj. ustanovení § 36 odst. 1 ZZVZ (zákaz stanovení zadávacích podmínek tak, aby určitým dodavatelům bezdůvodně přímo nebo nepřímo zaručovaly konkurenční výhodu nebo vytvářely bezdůvodné překážky hospodářské soutěže), ustanovení § 89 odst. 5 ZZVZ (zákaz stanovení technických podmínek tak, aby zvýhodňovaly nebo znevýhodňovaly určité dodavatele nebo výrobky);

Výkresová i textová část projektové dokumentace pro provádění Stavby musí být věcně i materiálově v souladu se soupisem stavebních prací, dodávek a služeb s výkazem výměr.

Podkladem pro zpracování PDPS je DSP převzatá Objednatelem v souladu s touto Dílčí smlouvou a vydané stavební povolení o provedení Stavby.

PDPS bude zpracována v souladu s příslušnými právními předpisy a technickými normami, požadavky Objednatele a v jím požadovaném rozsahu.

Kromě náležitostí vymezených v textu rámcové dohody PDPS obsahuje:

1. potřebné průzkumy stavebně-technické, které jsou dle Zhotovitele jakožto osoby odborně způsobilé nezbytné k řádnému zajištění plnění v Části plnění PDPS a zajištění účelu rámcové dohody, dále zeměměřické práce v rozsahu odpovídajícím druhu a lokalitě Stavby a výsledky těchto průzkumů budou zohledněny v příslušné projektové dokumentaci,
2. doklady o jednání s orgány státní správy a s účastníky územního a stavebního řízení, dále stanoviska, souhlasy, popřípadě rozhodnutí dotčených orgánů státní správy předepsané zvláštními předpisy,
3. zapracování připomínek a rozhodnutí podle předchozího odstavce a podle vydaného stavebního povolení do projektové dokumentace,
4. dopravní řešení zahrnující případné uzavírky, dopravní značení, objízdné trasy, zásady organizace výstavby,
5. plán BOZP v členění:
 - a. základní informace o akci a účastnících výstavby,
 - b. povinnosti účastníků výstavby v oblasti zajištění BOZP,
 - c. přehled základních opatření k zajištění BOZP,
 - d. vymezení činností, rozsahu prací a stanovení pracovních postupů v členění dle jednotlivých stavebních dílů výkazu výměr, soupis rizik, která při jejich provádění vznikají včetně jejich vyhodnocení a návrhu opatření z hlediska BOZP,
 - e. způsob hlášení mimořádných událostí a pracovních úrazů,
 - f. zásady požární ochrany při realizaci,
 - g. dopravně provozní předpisy,
 - h. zabezpečení staveniště,
 - i. bezpečnost práce při udržovacích pracích při užívání Stavby,
6. součinnost při zpracování odpovědí na dotazy a při kontrolách prováděných za strany kontrolních orgánů, zejména auditních orgánů, Evropské komise, Evropského účetního dvora, Nejvyššího kontrolního úřadu, finančního úřadu, Národního fondu, Evropského úřadu pro potírání podvodného jednání a dalším oprávněných orgánů státní správy.

(vše dále také jen „Část plnění PDPS“)

4) poskytování součinnosti – část 1

Předmětem dohody je poskytování součinnosti Zhotovitele Objednateli při jednání se subjekty (osobami) dotčenými Stavbou, tj. Zhotovitel zajistí zejména projednání zajištění práva stavby, projednání a přípravu smluv na případný odkup pozemků,

vč. pozemků spravovaných Úřadem pro zastupování státu ve věcech majetkových, projednání a přípravu smluv na zřízení věcných břemen.

(vše dále také jen „**Část plnění Poskytování součinnosti – část 1**“)

II. Doba plnění

II.1	Zahájení činnosti	bezprostředně po uzavření Dílčí smlouvy
	1) Vypracování DSP	15. 4. 2021
	2) Inženýrská činnost za účelem zajištění SP:	
	• Inženýrská činnost za účelem podání SP	20. 9. 2021
	• Inženýrská činnost za účelem vydání SP	30. 11. 2021
	3) Vypracování PDPS	31. 8. 2021
	4) Poskytování součinnosti – část 1	30. 11. 2021

III. Cena

III.1. Cena za poskytnutí plnění Zhotovitelem je sjednána ve výši **1 414 650,- Kč bez DPH**

III.2. Položkový rozpočet:

1)	Vypracování DSP	800 000,- Kč bez DPH
2)	Inženýrská činnost za účelem zajištění SP:	137 000,- Kč bez DPH
	• 70 % za podání podkladů na příslušný vodoprávní úřad (podrobněji v Rámcové smlouvě)	tzn. 95 900,- Kč bez DPH
	• 30 % po vydání pravomocného stavebního povolení (podrobněji v Rámcové smlouvě)	tzn. 41 100,- Kč bez DPH
3)	Vypracování PDPS	470 000,- Kč bez DPH
4)	Poskytování součinnosti – část 1	7 650,- Kč bez DPH
	(tzn. 45 % z 17 000,- Kč bez DPH, podrobněji v Rámcové smlouvě)	

K ceně bude připočítána DPH v platné výši dle zákona.

IV. Závěrečná ujednání

IV.1. Tato Dílčí smlouva je vypracována ve čtyřech vyhotoveních, po dvou exemplářích pro každou ze smluvních stran.

IV.2. Tato Dílčí smlouva je uzavřena na základě Rámcové dohody na projektové a manažerské práce při řešení vodovodu a kanalizace v místních částech Města Týnec nad Sázavou (číslo smlouvy objednatele: 2019/26, číslo smlouvy zhotovitele: 02-O-4217-8962/19), jejíž ustanovení jsou v plném rozsahu platná i pro tuto Dílčí smlouvu.

IV.3. Příloha č. 1: Základní specifikace plnění

V Týnci nad Sázavou dne 17.03.2021

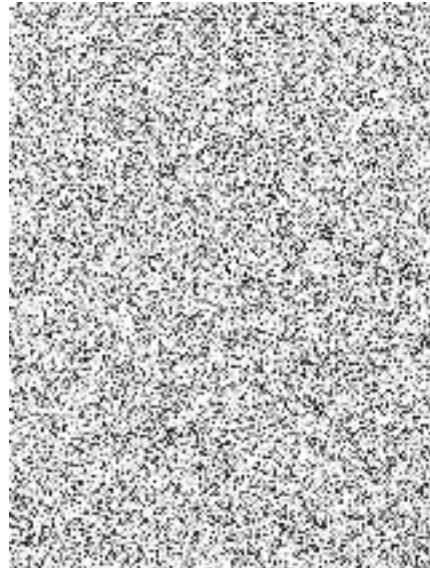


za Objednatele
Mgr. Martin Kadrnožka
starosta

V Praze dne



za Zhotovitele
Ing. Jan Cihlář
člen představenstva



Ing. Jiří Frýba
člen představenstva

Příloha č. 1 Základní specifikace plnění

Krusičany

Napojení místní části Krusičany na vodovodní síť města Týnec nad Sázavou bude provedeno vodovodním přivaděčem PE De110 délky cca 2 132 m. Trasa přivaděče je navržena po lesních obslužných cestách v prostoru mezi Týncem n. S. a Krusičanami. Celková délka rozvodných řadů PE De110, 90 a 63 je cca 4 250 m.

Současně s řešeným vodovodem je navržena splašková tlaková kanalizace. Řady tlakové kanalizace PE De63, 75, 90, a 110 jsou navrženy v souběhu s navrhovaným vodovodem a v rámci výstavby budou ukládány do společného výkopu. Tlaková kanalizace bude zaústěna do akumulace ČS Krusičany, odkud budou splaškové vody dále čerpány výtlačným kanalizačním řadem PE De90 vedeným v souběhu se zásobním řadem vodovodu až do lokality Kozlovice (Týnec n. S.). V části Kozlovice bude výtlačný řad zaústěn přes nový uklidňovací gravitační úsek DN300 do stávající gravitační splaškové kanalizace PVC DN300. Splaškové vody z místní části Krusičany tak budou natékat přes stávající systém kanalizace města Týnec n. S. na ČOV Týnec nad Sázavou.

Předpokládané investiční náklady: 55 mil. Kč bez DPH.