

SMLOUVA O DÍLO

PROVÁDĚNÍ ÚKLIDOVÝCH PRACÍ

dle ustanovení § 2586 a násl. zákona č. 89/2012 Sb., občanského zákoníku, v účinném znění
(dále jen „smlouva“)

Lesy České republiky, s.p.

se sídlem Přemyslova 1106/19, Nový Hradec Králové, 500 08 Hradec Králové

IČO: 421 96 451

DIČ: CZ42196451

zapsaný v obchodním rejstříku vedeném Krajským soudem v Hradci Králové, oddíl AXII,
vložka 540

zastoupený: Ing. Liborem Strakošem, ředitelem Oblastního ředitelství jižní Morava,
se sídlem Břežnická 5659, 760 01 Zlín, na základě pověření ze dne 31.12.2020

korrespondenční adresa: Lesní správa Náměšť nad Oslavou, Zámek 6,
675 71 Náměšť nad Oslavou

kontaktní osoba: Ing. Roman Křivánek, lesní správce Lesní správy Náměšť nad Oslavou,

bankovní spojení: Komerční banka, a.s., č. účtu: 6692090277/0100

(dále jako „**Objednatel**“) na straně jedné

a

Simacek Gardening CZ, s.r.o.

se sídlem Trnkova 630/34, Líšeň, 628 00 Brno

IČO: 291 26 886

DIČ: CZ29126886

zapsaná v obchodním rejstříku vedeném Krajským soudem v Brně, oddíl C, vložka 88677

zastoupená: Petrem Kotáskem, jednatelem a Ing. Lubomírem Proseckým, jednatelem

bankovní spojení: Československá obchodní banka, a.s., č. účtu: 270314982/0300

(dále jako „**Zhotovitel**“) na straně druhé

(objednatel a zhotovitel dále též společně jako „*smluvní strany*“ a každý jednotlivě jako „*smluvní strana*“)

uzavírají níže uvedeného dne, měsíce a roku tuto Smlouvu o dílo, provádění úklidových prací
(dále jen „smlouva“):

I.

Předmět smlouvy

1. Předmětem smlouvy je provádění úklidových prací v objektu Jezuitská 14/13, Brno 60200.

2. V rámci plnění této smlouvy zhotovitel na vlastní náklad, nebezpečí a odpovědnost provede, popř. zabezpečí všechny práce a opatření potřebné k řádné realizaci díla. Součástí závazku zhotovitele dle této smlouvy je provedení následujících prací a činností:

- 7. patro - úklid chodeb, schodiště a zábradlí – každý pracovní den, 15,25 m²
- 6. patro - úklid chodeb, schodiště a zábradlí – každý pracovní den, 15,25 m²
- 5. patro - úklid chodeb, schodiště a zábradlí – každý pracovní den, 15,25 m²
- 4. patro - úklid chodeb, schodiště a zábradlí – každý pracovní den, 15,25 m²
- 3. patro - úklid chodeb, schodiště a zábradlí, sociálních zařízení, kuchyněk – každý pracovní den, 76,51 m²
- 2. patro - úklid chodeb, schodiště a zábradlí, sociálních zařízení, kuchyněk – každý pracovní den, 87,37 m²
- 1. patro - úklid chodeb, schodiště a zábradlí, sociálních zařízení, kuchyněk, výtahu – každý pracovní den, 51,28 m²
- vysypání odpadkových košů – každý pracovní den

Úklidové práce budou zhotovitelem prováděny v pracovní dny v době od 16.00 hod. do 18.00 hod.. V rámci plnění této smlouvy o dílo poskytuje zhotovitel svým zaměstnancům i veškeré materiální zabezpečení (zejména přístroje, úklidové prostředky, čisticí prostředky a jiné materiály a stroje), nezbytné k provedení předmětných úklidových prací.

Cena těchto plnění je zahrnuta v ceně za dílo stanovené podle čl. III. této smlouvy.

Nadstandardní požadavky na úklid a mimořádné úklidy budou v případě potřeby řešeny samostatnou objednávkou a nejsou zahrnuty v ceně za dílo stanovené podle čl. III. smlouvy.

3. Objednatel se zavazuje řádně zhotovené dílo od zhotovitele převzít a zhotoviteli za něj zaplatit touto smlouvou dohodnutou cenu způsobem smlouvou stanoveným.
4. Veškeré odchylky provedení díla a jeho postupu od vymezení daného touto smlouvou jsou přípustné pouze tehdy, budou-li objednatelem předem písemně odsouhlaseny.
5. Zhotovitel prohlašuje, že je seznámen se všemi údaji potřebnými pro řádné provedení díla a že ani při vynaložení odborné péče, již lze na něm rozumně požadovat, neshledal rozporů nebo nedostatků, jež by bránily řádnému provedení díla způsobem a v rozsahu dle této smlouvy.

II.

Doba plnění

Tato smlouva se uzavírá na dobu určitou od 01.04.2021 do 31.03.2023.

III.

Cena za dílo

Za řádné provedení díla dle této smlouvy náleží zhotoviteli paušální cena za dílo ve výši 4026,- Kč/měsíc bez DPH, slovy čtyři tisíce dvacet šest korun českých bez DPH. DPH bude účtováno ve výši dle příslušného právního předpisu, tj. dle zákona č. 235/2004 Sb., o dani z přidané hodnoty. Celková úklidová plocha činí 276,16 m².

Zhotovitel prohlašuje, že je plátcem DPH.

IV.**Placení a fakturace**

1. Cena za dílo bude zhotoviteli uhrazena na základě daňového dokladu (faktury) zhotovitelem řádně vystaveného po provedení díla a doručeného objednateli na doručovací adresu: Lesy České republiky, s. p., Lesní správa Náměšť nad Oslavou, Zámek 6, Náměšť nad Oslavou 675 71.
2. Splatnost faktury je 21 dní ode dne jejího doručení smluvní straně.
3. Objednatel je oprávněn zhotovitelem vystavenou fakturu vrátit bez proplacení, jestliže vyúčtování nevyhovuje stanoveným požadavkům, zejména pak:
 - jestliže faktura neobsahuje všechny náležitosti daňového dokladu anebo
 - nebyly-li vyúčtované práce provedeny, vykazují vady, nebo jsou-li účtovány neoprávněně.

V.**Provádění prací**

1. Zhotovitel je povinen provést dohodnuté dílo vždy řádně a včas, a to zejména na svůj náklad a na své nebezpečí ve sjednané době. Zhotovitel se zavazuje, že bude dbát, aby svojí činností nezpůsobil škody na majetku.
2. Zhotovitel odpovídá objednateli za jakoukoliv škodu způsobenou při plnění předmětu smlouvy jednáním v rozporu s touto smlouvou.
3. Zhotovitel dále odpovídá za bezpečnost a ochranu zdraví všech osob v prostoru provádění úklidových prací dle zákona č. 309/2006 Sb., v účinném znění. Dále se zhotovitel zavazuje dodržovat hygienické, požární či případné jiné předpisy související s realizací díla.
4. Objednatel je oprávněn kontrolovat kvalitu prováděného díla prostřednictvím jím pověřených osob, zejména zda jsou práce prováděny podle předané dokumentace, podle smluvených podmínek, technických norem a jiných předpisů a v souladu s rozhodnutím příslušných orgánů. Zhotovitel je povinen poskytnout objednateli za tímto účelem veškerou potřebnou součinnost, zejména potřebné písemnosti k nahlédnutí, umožnit přístup na pracoviště atd. Na zjištěné nedostatky musí objednatel neprodleně upozornit zhotovitele prokazatelnou písemnou formou a žádat odstranění zjištěných vad.
5. Objednatel se zavazuje poskytnout zhotoviteli k provádění úklidových prací vodu a elektrickou energii bez dalšího účtování nákladů na jejich dodání.

VI.**Smluvní pokuty a úroky z prodlení**

Zhotovitel při nedodržení splatnosti faktury může požadovat za každý den z prodlení úrok ve výši 0,05 % z fakturované ceny.

V případě, že objednatel zjistí, že zhotovitel provedl dílo vadně a v rozporu se svými povinnostmi, je objednatel oprávněn dožadovat se toho, aby zhotovitel odstranil vady vzniklé vadným prováděním díla a dílo provedl řádným způsobem. Jestliže tak zhotovitel

neučiní v přiměřené lhůtě, která mu bude objednatelem poskytnuta, má zhotovitel právo neprodleně od této smlouvy odstoupit.

VII.

Odstoupení od smlouvy

1. Tuto smlouvu lze písemně vypovědět bez udání důvodu a vypovězena může být kteroukoliv ze smluvních stran. Výpovědní lhůta činí tři měsíce a počíná běžet od prvního dne následujícího po měsíci, ve kterém byla doručena písemná výpověď druhé straně.
2. Každá ze smluvních stran může od smlouvy odstoupit v případě vážného porušení ustanovení této smlouvy druhou smluvní stranou, nebo v případě opakovaného porušování povinností s tím, že druhá smluvní strana byla již na porušení smlouvy písemně upozorněna a vyzvána k jejímu řádnému plnění a k odstranění závad. Odstoupit od smlouvy je možné za podmínky, že upozorněná smluvní strana i přes toto písemné upozornění nesplní své povinnosti ani v dodatečně lhůtě poskytnuté stranou odstupující. Odstoupení je účinné dnem doručení druhé smluvní straně.

VIII.

Criminal Compliance doložka

1. Smluvní strany níže svým podpisem stvrzují, že v průběhu vyjednávání o této smlouvě vždy jednaly a postupovaly čestně a transparentně a současně se zavazují, že takto budou jednat i při plnění této smlouvy a veškerých činnostech s ní souvisejících.
2. Smluvní strany se dále zavazují vždy jednat tak a přijmout taková opatření, aby nedošlo ke vzniku důvodného podezření na spáchání trestného činu či k samotnému jeho spáchání (včetně formy účastenství), v důsledku tedy jednat tak, aby kterékoli ze smluvních stran nemohla být přičtena odpovědnost podle zákona č. 418/2011 Sb., o trestní odpovědnosti právnických osob a řízení proti nim, ve znění pozdějších předpisů, nebo nevznikla trestní odpovědnost fyzických osob (včetně zaměstnanců) podle zákona č. 40/2009 Sb., trestní zákoník, ve znění pozdějších předpisů, případně aby nebylo zahájeno trestní stíhání proti jakémukoli ze smluvních stran včetně jejich zaměstnanců podle platných a účinných právních předpisů.
3. Objednatel za tímto účelem vytvořil tzv. Criminal Compliance Program Lesů České republiky, s. p. (viz www.lesycr.cz), a v jeho rámci přijal závazek vymezovat se proti jakémukoli protiprávnímu a neetickému jednání a nastavil postupy k prevenci a odhalování takového jednání.

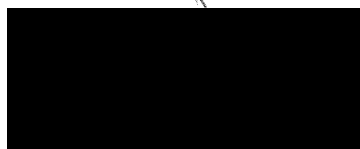
IX.

Závěrečná ujednání

1. Pokud není v této smlouvě ujednáno jinak, řídí se vztahy mezi smluvními stranami právním řádem České republiky, zejména občanským zákoníkem a právními předpisy souvisejícími.

2. Tuto smlouvu lze měnit či doplňovat pouze formou písemných dodatků podepsaných oběma smluvními stranami.
3. Tato smlouva nabývá platnosti dnem jejího podpisu oběma smluvními stranami. Pokud tato smlouva podléhá povinnosti uveřejnění dle zákona č. 340/2015 Sb., o zvláštních podmínkách účinnosti některých smluv, uveřejňování těchto smluv a o registru smluv (zákon o registru smluv), ve znění pozdějších předpisů, nabývá účinnosti dnem jejího uveřejnění v souladu se zmíněným zákonem; smluvní strany pro tyto případy vyjadřují svůj souhlas s uveřejněním celého znění smlouvy včetně metadat, a to v rozsahu a způsobem stanoveným zákonem. V ostatních případech tato smlouva nabývá účinnosti dnem jejího podpisu oběma smluvními stranami.
4. Tato smlouva je vyhotovena v počtu dvou stejnopisů, z nichž po jednom vyhotovení obdrží každá ze smluvních stran.
5. Smluvní strany prohlašují, že si tuto smlouvu před jejím podpisem přečetly, jejímu obsahu rozumí a bez výhrad s ním souhlasí. Smlouva je vyjádřením jejich pravé, skutečné, svobodné a vážné vůle, na důkaz čehož níže připojují, prosty omylu, své vlastnoruční podpisy.
6. Nedílnou součástí této smlouvy jsou tyto přílohy:
Příloha č. 1 – půdorysy jednotlivých pater objektu

07-04-2021
Ve Zlíně, dne
za Objednatele:

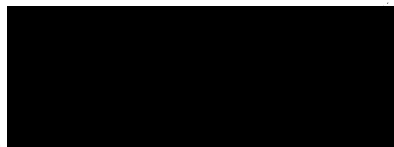


Ing. Libor Strakoš
ředitel Oblastního ředitelství
jižní Morava
Lesy České republiky, s.p.

V BRNĚ, dne 14. 2021
za Zhotovitele:

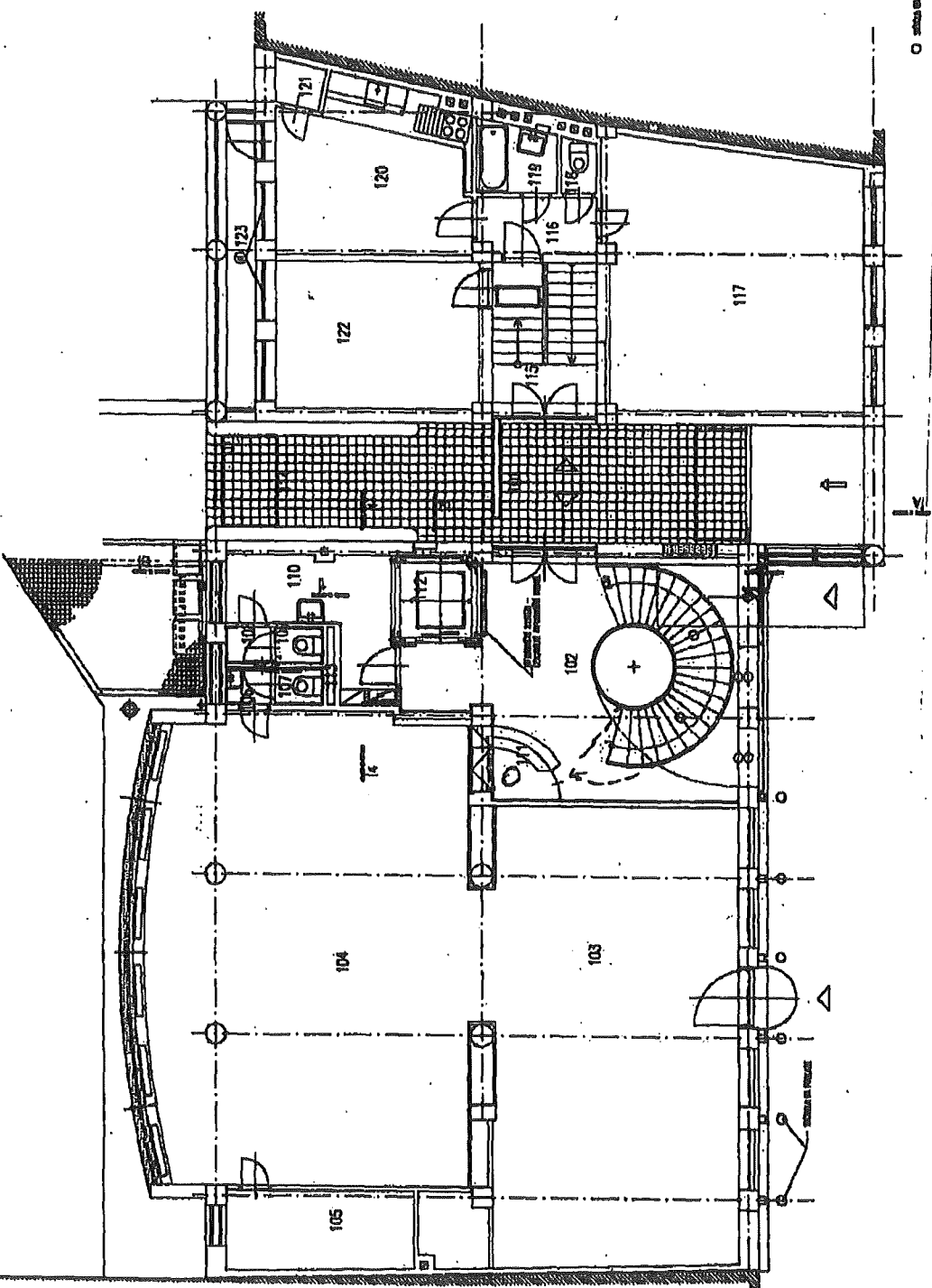


Petr Kotásek
jednatel
Simacek Gardening CZ, s.r.o.



Ing. Lubomír Prosecký
jednatel
Simacek Gardening CZ, s.r.o.

PODORYS I. NADZIEMNIO PODLAZI



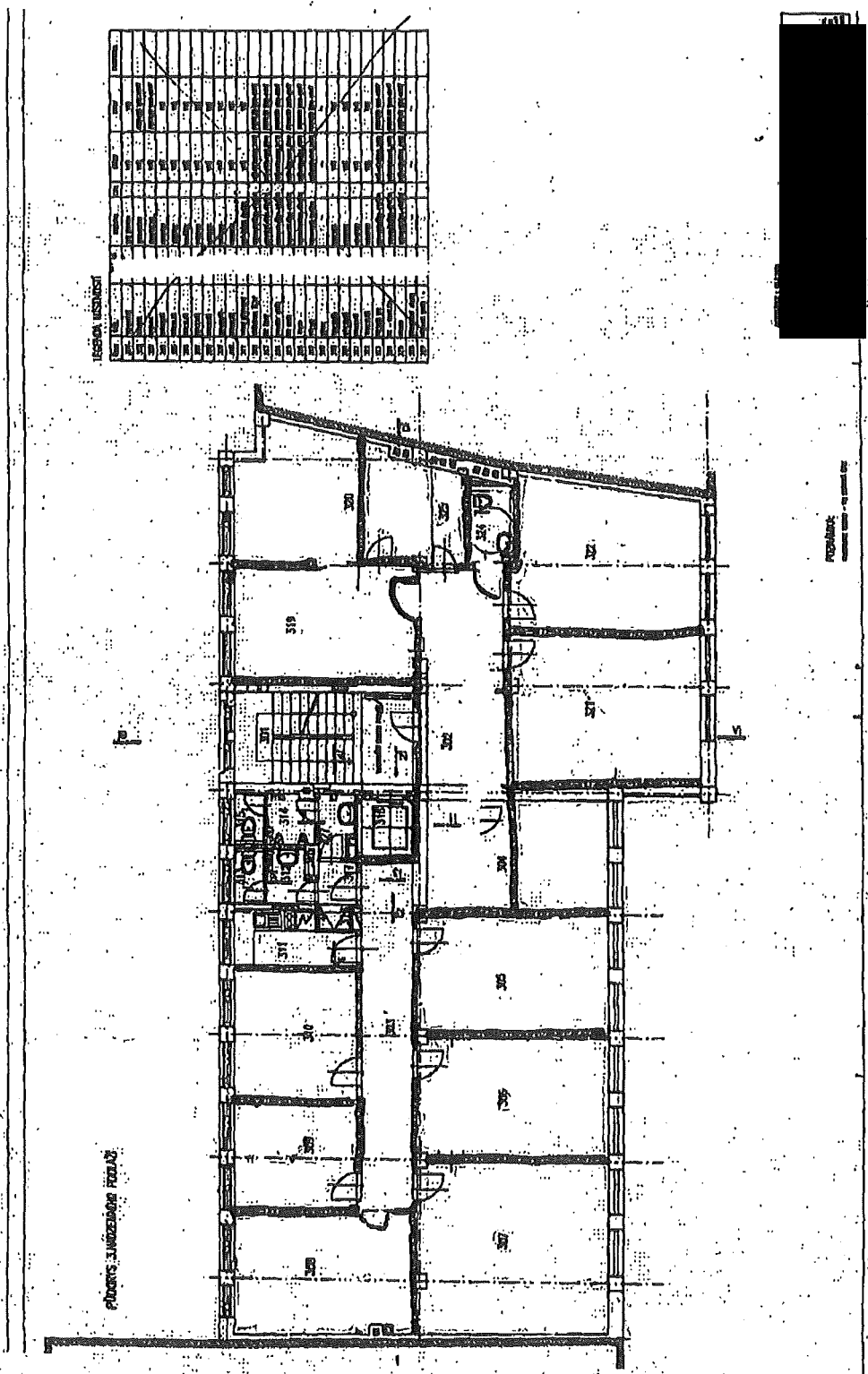
LEGENDA MIEJSCOWISCI

Symbol	Opis	Wskazanie	Wskazanie
○	Ścianki na podłazie	102	102
○	Ścianki na zewnątrz	103	103
○	Ścianki na podłazie	104	104
○	Ścianki na zewnątrz	105	105
○	Ścianki na podłazie	106	106
○	Ścianki na zewnątrz	107	107
○	Ścianki na podłazie	108	108
○	Ścianki na zewnątrz	109	109
○	Ścianki na podłazie	110	110
○	Ścianki na zewnątrz	111	111
○	Ścianki na podłazie	112	112
○	Ścianki na zewnątrz	113	113
○	Ścianki na podłazie	114	114
○	Ścianki na zewnątrz	115	115
○	Ścianki na podłazie	116	116
○	Ścianki na zewnątrz	117	117
○	Ścianki na podłazie	118	118
○	Ścianki na zewnątrz	119	119
○	Ścianki na podłazie	120	120
○	Ścianki na zewnątrz	121	121
○	Ścianki na podłazie	122	122
○	Ścianki na zewnątrz	123	123

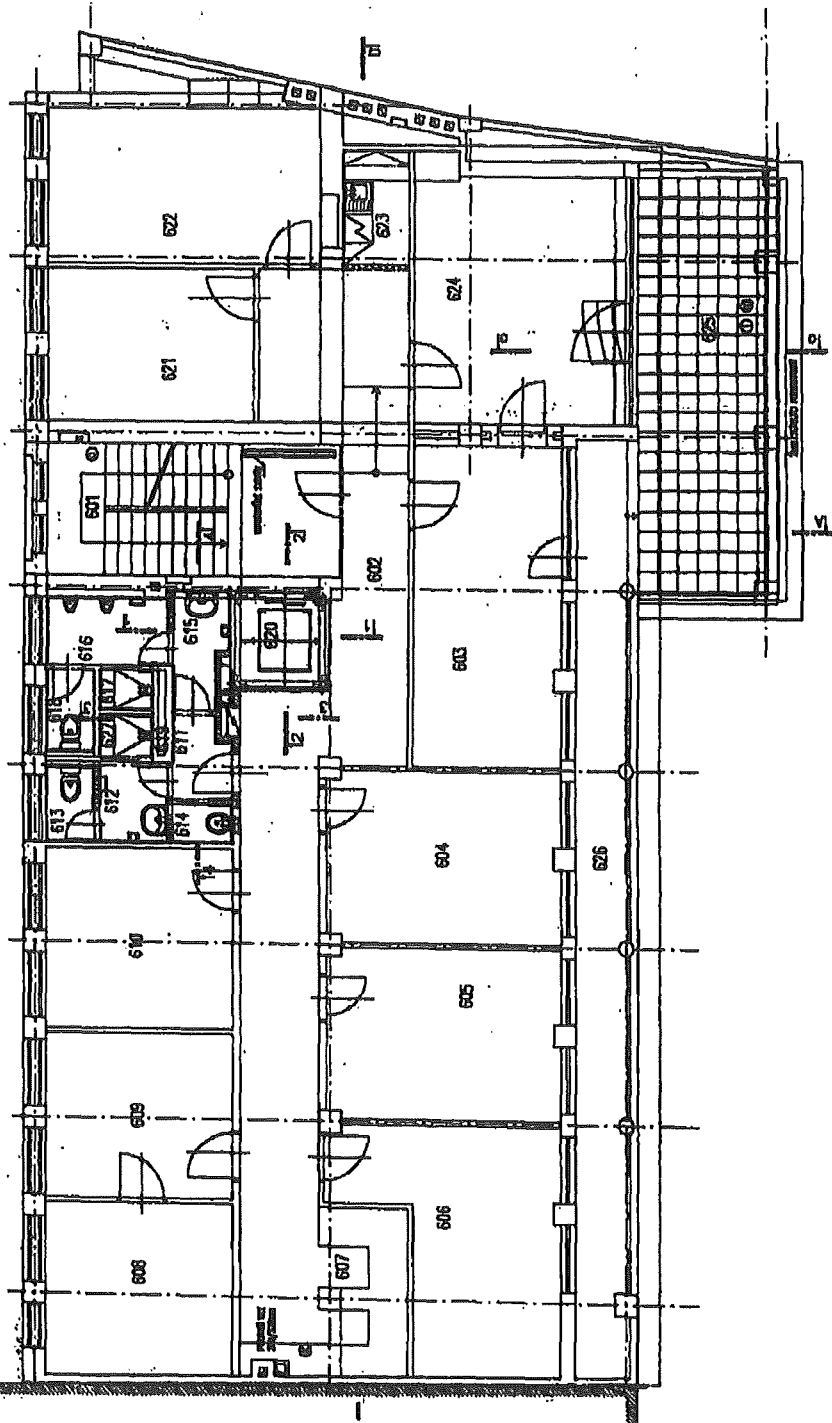
- ścianki na podłazie
- ścianki na zewnątrz

40.000-215.60

Imię i Nazwisko	_____
Adres	_____
Telefon	_____
Skąd	_____
Do	_____
Przez	_____
Wzrost	_____
Waga	_____
Temperatura	_____
Ciężar ciała	_____
Prędkość	_____
Wzrost	_____
Waga	_____
Temperatura	_____
Ciężar ciała	_____
Prędkość	_____



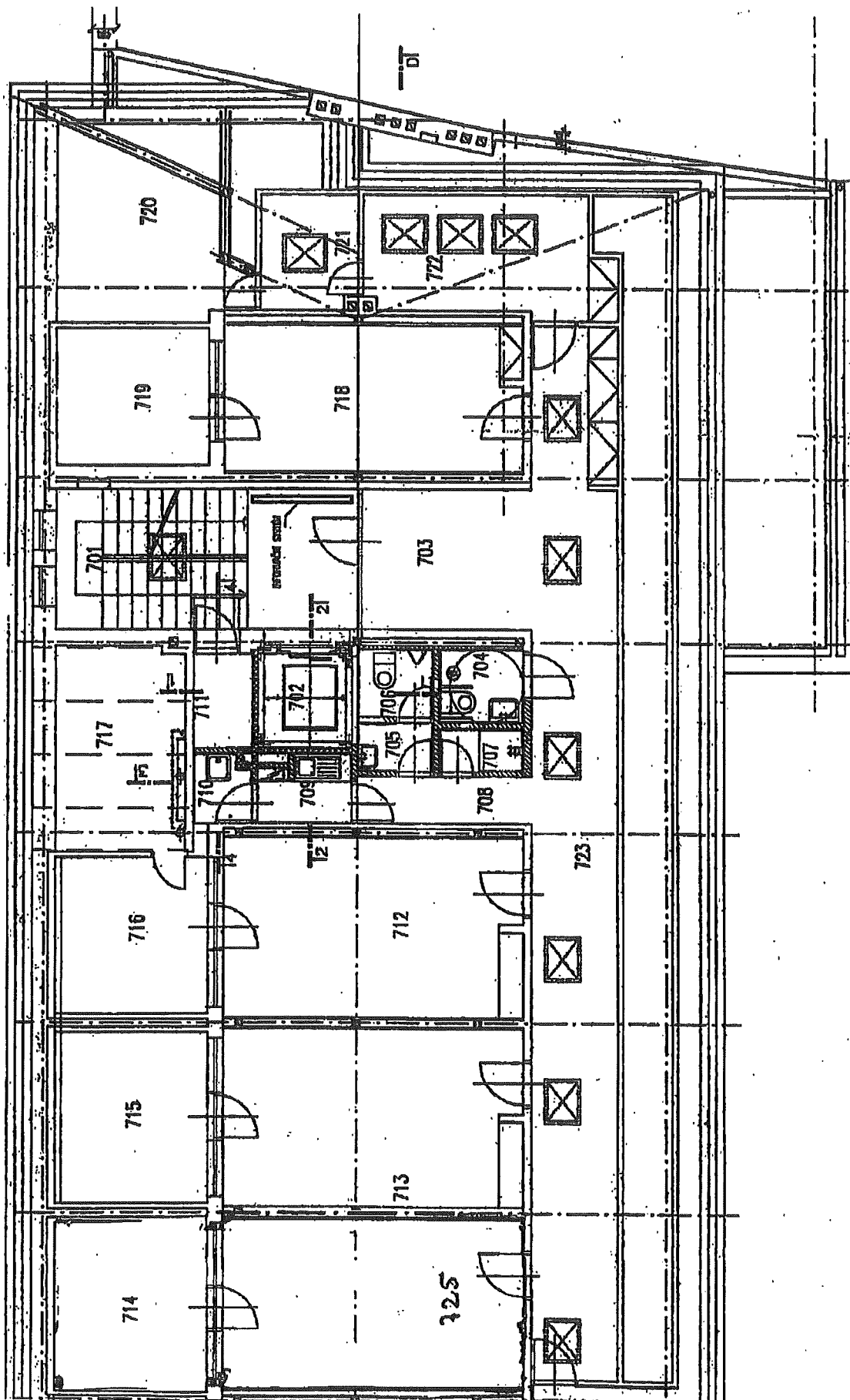
PŮDORIS 6. NADZEMNÍHO PODLAŽÍ



LEGENDA MÍSTNOSTI

Číslo	Název	Číslo	Název	Číslo	Název	Číslo	Název
600	Pracovní	601	Pracovní	602	Pracovní	603	Pracovní
604	Pracovní	605	Pracovní	606	Pracovní	607	Pracovní
608	Pracovní	609	Pracovní	610	Pracovní	611	Pracovní
612	Pracovní	613	Pracovní	614	Pracovní	615	Pracovní
616	Pracovní	617	Pracovní	618	Pracovní	619	Pracovní
620	Pracovní	621	Pracovní	622	Pracovní	623	Pracovní
624	Pracovní	625	Pracovní	626	Pracovní		

POZNÁMKY:
 rozměry v mm - viz příloha 010



číslo	účel
701	schodiště
702	vhod
703	sklad
704	st. lav, rozloha
705	st. lav, rozloha
706	st. lav
707	sklad
708	sklad
709	sklad
710	sklad
711	sklad
712	sklad
713	sklad
714	sklad
715	sklad
716	sklad
717	sklad
718	sklad
719	sklad
720	sklad
721	sklad
722	sklad
723	sklad
724	sklad

26 karel