

SMLOUVA O DÍLO

Č. j. KRPK-4817-13/ČJ-2021-1900VZ

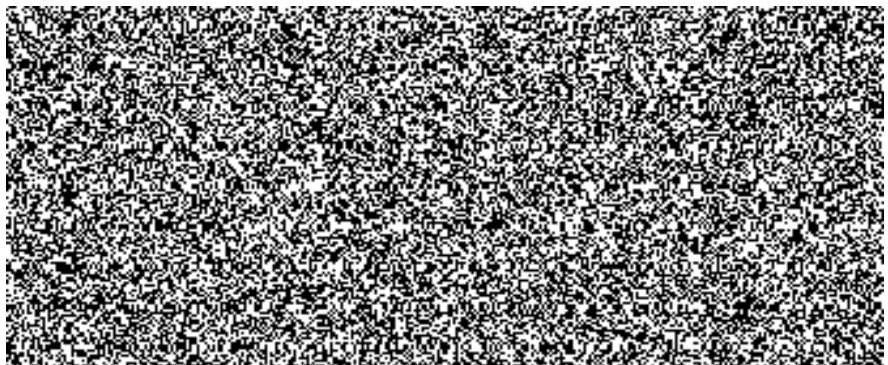
Uzavřena v souladu s ustanovením § 2586 a násl. zákona č. 89/2012 Sb., občanský zákoník, v platném znění, mezi těmito smluvními stranami:

Česká republika – Krajské ředitelství policie Karlovarského kraje

Sídlo: Závodní 386/100, 360 06 Karlovy Vary
IČ: 72051612
DIČ: CZ72051612
Zastoupená:

Bankovní spojení:
Kontaktní osoba:

Datová schránka:



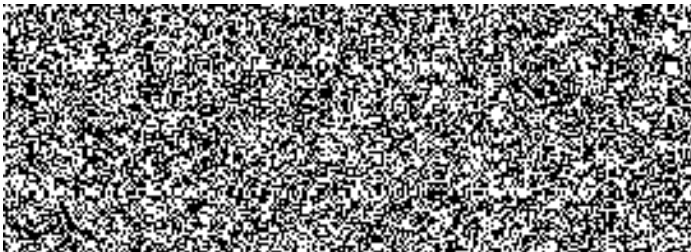
(dále jen „Objednatel“)

a

IZOWEN a. s., vedená u KS v Ústí nad Labem, B 2718

Sídlo: Masarykovo nám. 292, 43601 Litvínov
IČ: 14891115
DIČ: CZ14891115
Zastoupená:

Bankovní spojení:
Kontaktní osoba:
E-mail:
Telefon:
Datová schránka:



(dále jen „Zhotovitel“)

I.

Předmět a místo plnění

Zhotovitel se zavazuje, že v souladu s podmínkami objednatele stanovenými ve „Specifikaci prací“ č. j. KRPK-87635-30/ČJ-2019-1900MN ze dne 11. 1. 2021, jež je nedílnou součástí této smlouvy jako příloha č. 1, „Zadávacích podmínek VZMR“ č. j. KRPK-87635-32/ČJ-2019-1900MN ze dne 11. 1. 2021, jež jsou nedílnou součástí této smlouvy jako příloha č. 2, na základě projektové studie, se kterou se seznámil a jež je umístěna na profilu objednatele v Národním elektronickém nástroji (NEN) a na základě místního šetření, provede:

„Rekonstrukci – stavební úpravy – budova Jednoty 1773 v Sokolově – v 1. NP – nová recepcce, výměna povrchů podlah, 2. NP výměna povrchů podlah a 3. NP vybudování zázemí pro zaměstnance, výměna schodišťových dveří, včetně dozdění “

II.

Doba a podmínky plnění

1. Zhotovitel se zavazuje zahájit práce na předmětném díle nejpozději do 3 pracovních dnů od účinnosti smlouvy a dokončit a předat dílo objednateli nejpozději **do 30. 6. 2021**, přičemž ukončení stavebních prací je stanoveno do 31. 5. 2021 a dodávka a montáž stěny s posuvnými dveřmi v 1. NP do 30. 6. 2021. Termín dokončení je možné zkrátit, nesmí však dojít k nedodržení technologických postupů a lhůt a ani ke zhoršení kvality nebo rozsahu díla.
2. Smluvní strany berou na vědomí, že podle ustanovení § 6 odst. 1 zákona č. 340/2015 Sb., o zvláštních podmínkách účinnosti některých smluv, uveřejňování těchto smluv a o registraci smluv, nabývá smlouva, na níž se vztahuje povinnost uveřejnění prostřednictvím registru smluv, účinnosti nejdříve dnem uveřejnění v registru smluv.

III.

Cena díla a platební podmínky

1. Smluvní strany se dohodly na ceně díla ve výši:

Cena díla bez DPH	750 730,03 Kč
DPH 21%	157 653,31 Kč
CELKEM včetně DPH	908.383,34 Kč

Slovy: devětsetosmtisíctřistaosmdesátřikorun 34/100

2. Cena díla zahrnuje veškeré náklady zhotovitele spojené s provedením předmětu díla.

3. Cena díla je považována za cenu nejvýše přípustnou.
4. Jakákoliv záloha se nepřipouští.
5. Faktura musí být vystavena a doručena na adresu objednatele, tj. Česká republika – Krajské ředitelství policie Karlovarského kraje, Závodní 386/100, 360 06 Karlovy Vary, IČ 72051612, datová schránka: upshp5u, (v případě elektronických faktur e-mail: krpk.faktura@pcr.cz), a musí obsahovat č. j. smlouvy o dílo uvedené v záhlaví této smlouvy.
6. Splatnost faktury se stanovuje na 30 kalendářních dnů ode dne doručení faktury. Faktura se považuje za uhrazenou okamžikem připsání příslušné částky ve prospěch účtu zhotovitele.
7. Faktura musí obsahovat náležitosti daňového dokladu stanovené daňovými a účetními předpisy a musí obsahovat číslo smlouvy o dílo. Nebude-li takové náležitosti obsahovat, je objednatel oprávněn ji vrátit zhotoviteli, aniž by se tímto postupem dostal do prodlení s její splatností.
8. Faktura bude hrazena převodním příkazem.

IV.

Povinnosti zhotovitele

1. Zhotovitel má právo do 5 kalendářních dnů od podpisu smlouvy o dílo upozornit objednatele na práce související s předmětem plnění, které nebyly uvedeny v zadávacích podmínkách objednatele. Po této lhůtě nebude objednatel akceptovat jakékoliv požadavky zhotovitele na prodloužení termínu dokončení a zvyšování ceny díla a zhotovitel provede tyto práce na vlastní náklady.
2. Zhotovitel před započítáním díla dodá objednateli harmonogram prací.
3. Zhotovitel odpovídá za průběh prací, včetně pořádku na pracovišti a za dodržování bezpečnosti práce pracovníky provádějícími dílo.
4. Zhotovitel je povinen zabezpečit, aby během realizace díla nedošlo ke škodám na majetku objednatele a v případě, že k takové škodě dojde, plně za ni odpovídá zhotovitel. Případné vzniklé škody je zhotovitel povinen na své náklady bez zbytečného odkladu odstranit nebo uhradit ve skutečné výši do 30 dnů po výzvě objednatele.
5. Zhotovitel je povinen dbát na dodržování protipožárních předpisů.
6. Zhotovitel při realizaci použije pouze suroviny, materiály a výrobky, které jsou schváleny nebo certifikovány a nejpozději při předání díla předá objednateli příslušná prohlášení o vlastnostech materiálu, certifikáty a další relevantní dokumenty.

7. Součástí díla jsou i práce v tomto článku smlouvy nespecifikované, které však jsou k řádnému provedení díla v rozsahu zadávací dokumentace nezbytné a o kterých zhotovitel vzhledem ke své kvalifikaci a zkušenostem měl, nebo mohl vědět. Provedení těchto prací však v žádném případě nezvyšuje touto smlouvou sjednanou cenu díla.
8. Dílo musí být provedeno plně v souladu s platnými právními předpisy, jakož i v souladu se všemi normami obsahujícími technické specifikace a technická řešení. Materiály, výrobky, postupy a služby musí plně vyhovovat veřejné zakázce.
9. Při předání staveniště dodá zhotovitel objednateli seznam všech pracovníků, kteří se budou pohybovat na pracovišti, kde bude dílo realizováno.
10. Dílo bude realizováno v pracovních dnech mezi 7:00 a 15:30 hod. a po domluvě i o víkendech a svátcích.
11. Zhotovitel zajistí na svůj náklad odvoz a likvidaci veškerého odpadu, který vznikne v souvislosti s realizací díla v souladu se zákonem č. 185/2001 Sb., o odpadech.

V.

Povinnosti objednatele

1. Objednatel se zavazuje předat zhotoviteli prostory předmětu plnění díla v termínu dle dohody, nejpozději však v den zahájení prací, a zajistí zhotoviteli přiměřený přístup k místu provádění díla. O předání prostor bude vyhotoven písemný záznam, který bude přiložen ke smlouvě.
2. Čerpání energií bude probíhat ze stávajících rozvodů v místě rekonstrukce.
3. Objednatel je oprávněn provádět průběžnou kontrolu plnění předmětu díla a zhotovitel je povinen objednateli tuto kontrolu umožnit.
4. Objednatel je povinen za dokončené a bez závad převzaté dílo včas zaplatit cenu dohodnutou dle této smlouvy.

VI.

Předání díla

1. Dílo je považováno za dokončené, pokud jsou dokončené veškeré práce.
2. Dílo, které není řádně ukončeno, dílo s vadami a nedodělky bránícími provozu, či dílo, ohledně jehož předmětu zhotovitel neodevzdal objednateli potřebné, sjednané a

povinné doklady a dokumentaci, není objednatel povinen převzít. Odstranění drobných vad a nedodělků bude řešeno s termínem odstranění v předávacím protokolu díla.

3. Převzetí díla bude provedeno formou zápisu – předávací protokol, který podepíší odpovědní pracovníci obou smluvních stran. Zápis bude obsahovat též soupis eventuálně zjištěných vad a nedodělků s dohodnutými lhůtami pro jejich odstranění.
4. Zhotovitel je povinen vyklidit a uklidit prostor do 5 kalendářních dnů od podepsání zápisu o převzetí díla.

VII. Odpovědnost za vady

1. Záruka na vjezdovou bránu, závoru a veškeré dodávky materiálu je poskytována v délce 24 měsíců a záruka na stavební práce je poskytována v délce 60 měsíců. Běh záruční doby se počítá ode dne následujícího po dni převzetí díla.
2. Výskyt eventuálních záručních vad oznámí objednatel zhotoviteli spolu s uplatňovanými reklamačními nároky bez zbytečného odkladu po jejich zjištění a zhotovitel je povinen vady odstranit do 10 kalendářních dnů, nedohodne-li se s objednatelem jinak.
3. Lhůta pro zahájení odstraňování vady díla charakteru havárie se stanovuje na dobu do 48 hodin po nahlášení objednatelem.

VIII. Sankce




1. Zhotovitel je povinen zaplatit objednateli za nedodržení termínu dokončení a předání díla smluvní pokutu ve výši 0,1% z celkové ceny díla včetně DPH za každý, byť i započatý den prodlení.
2. Za prodlení objednatele s úhradou faktury, zaplatí objednatel zhotoviteli úrok z prodlení v souladu s ustanovením občanského zákoníku, v platném znění, z fakturované částky včetně DPH za každý, byť i započatý den prodlení.
3. V případě nesplnění termínu k odstranění záručních vad nebo nedodělků zjištěných při přebírání díla, či bezdůvodného přerušení díla a jeho nedokončení, zaplatí zhotovitel objednateli smluvní pokutu ve výši 1000,-Kč za každý, byť i započatý den prodlení. V případě svévolného přerušení díla je smluvní pokuta počítána od následujícího dne po dni přerušení prací na díle.
4. Povinnost uhradit smluvní pokutu/úrok z prodlení vzniká dnem doručení výzvy k její/jeho úhradě povinné straně s dobou splatnosti 30 dnů, nedohodnou-li se smluvní strany jinak.

IX. Odstoupení od smlouvy

1. Odstoupení od smlouvy se řídí ustanoveními občanského zákoníku.
2. Objednatel může od smlouvy odstoupit, pokud zhotovitel podstatným způsobem smlouvu poruší.
3. Za podstatné porušení smlouvy ze strany zhotovitele se považuje mimo jiné případ, kdy zahájení nebo postup prací zhotovitele ohrožuje objednatele vznikem prodlení v termínu dokončení díla či vznikem nepřiměřených stavebních a provozních nákladů, kdy ze strany zhotovitele nejsou dodržovány technologické postupy a předepsaná kvalita díla, na což byl zhotovitel předem písemně upozorněn se stanovením opatření k nápravě a dále svévolné ukončení díla a nepokračování v něm i přes výzvy objednatele.
4. Podstatným porušením smlouvy ze strany zhotovitele je též existence insolvenčního řízení vedeného proti zhotoviteli.
5. Po doručení rozhodnutí objednatele o odstoupení od smlouvy, zastaví zhotovitel ihned další provádění prací na díle. Neprodleně bude provedeno předání a převzetí rozestavěného díla zápisem smluvních stran a vyúčtování provedených prací.

X. Závěrečná ujednání

1. Dílo je určeno výhradně a zcela pro výkon působnosti v oblasti veřejné správy, ve které se objednatel nepovažuje za osobu povinnou k dani ve smyslu § 5 zákona č. 235/2004 Sb., o dani z přidané hodnoty, ve znění pozdějších předpisů (dále jen „zákon o dani z přidané hodnoty“), a proto nelze na objednatele aplikovat přenesenou daňovou povinnost podle ustanovení § 92a a násl. zákona č. 235/2004 Sb.
2. Práce nad rámec předmětu plnění dle této smlouvy vyžadují předchozí dohodu smluvních stran formou písemného dodatku k této smlouvě. Pokud zhotovitel provede tyto práce bez předchozího sjednání písemného dodatku ke smlouvě, považuje se cena těchto prací za smluvní pokutu za porušení smluvních ujednání o ceně díla dle této smlouvy zaplacenou zhotovitelem objednateli. Zhotovitel je povinen s objednatelem dohodnout veškeré změny při realizaci předmětu díla, které by mohly zvýšit nebo snížit cenu díla nebo prodloužit termín dokončení, před jejich provedením, formou dodatku k této smlouvě.
3. Případné vícepráce spojené s předmětem díla dle této smlouvy, musí být předloženy objednateli k odsouhlasení formou změnových listů. Po odsouhlasení budou předmětem jednání o uzavření dodatku k této smlouvě.

4. V případech v této smlouvě výslovně neuvedených platí pro obě smluvní strany ustanovení občanského zákoníku č. 89/2012 Sb., ve znění pozdějších předpisů a obchodní zvyklosti.
5. Jakákoliv ústní ujednání při provádění díla, která nejsou písemně potvrzena oprávněnými zástupci obou smluvních stran, jsou právně neúčinná.
6. Smlouvu lze měnit pouze písemným, oboustranně potvrzeným ujednáním výslovně nazvaným: „Dodatek ke smlouvě o dílo“.
7. Za objednatele je ve věcech technických oprávněn jednat 

8. Za zhotovitele je ve věcech technických oprávněna jednat 
9. Smlouva je sepsána v elektronické podobě.

Příloha č. 1

Specifikace prací č. j. KRPK-87635-30/ČJ-2019-1900MN ze dne 11. 1. 2021

Příloha č. 2

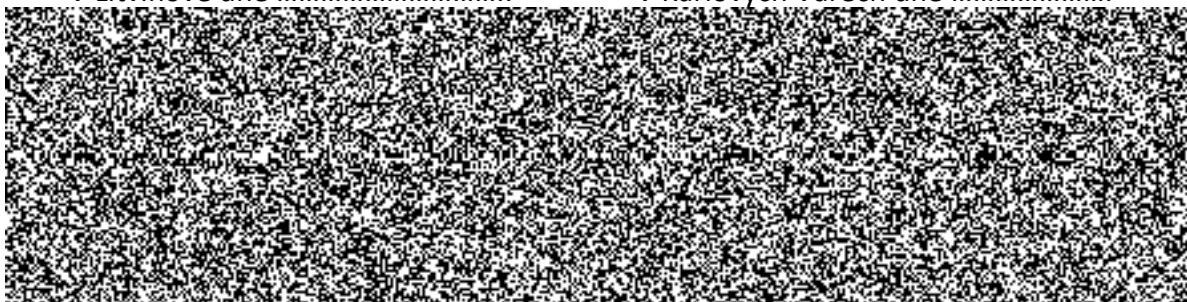
Zadávací podmínky VZMR č. j. KRPK-87635-32/ČJ-2019-1900MN ze dne 11. 1. 2021

Příloha č. 3

Cenová nabídka zhotovitele

V Litvínově dne

V Karlových Varech dne





Pomáhat a chránit

POLICIE ČESKÉ REPUBLIKY
KRAJSKÉ ŘEDITELSTVÍ POLICIE KARLOVARSKÉHO KRAJE

Odbor správy majetku
Oddělení správy nemovitého majetku

PCR19ETRpo29250116



Č.j. KRPK-87635-30/ČJ-2019-1900MN

Dolní Rychnov 11.1. 2021
Počet listů: 2

Specifikace prací v rámci veřejné zakázky malého rozsahu

KŘP Kvk – Sokolov, Jednoty 1773-stavební úpravy únikové schodiště, recepce a zázemí pro zaměstnance.

Jedná se o stavební úpravy v 1.NP- nová recepce, výměna povrchů podlah; 2.NP výměna povrchů podlah a 3.NP vybudování zázemí pro zaměstnance; výměna schodišťových dveří, včetně dozdní v objektu Jednoty 1773, Sokolov.

Předpoklad zahájení prací : od 1.4.2021

Předpoklad ukončení všech prací: nejpozději do 30.6.2021
z toho stavebních prací do 31.5.2021
z toho stěna s posuvnými dveřmi v 1. NP (za vchodovými dveřmi) do 30.6.2021

Předmětem veřejné zakázky je provedení stavebních prací dle projektové studie. V 1.NP budou úpravy recepce, dodávka a montáž stěny s posuvnými automatickými dveřmi, návštěvní místnosti, povrchy podlah a stěn , výměna dveří; v 2.NP se bude provádět výměna povrchů podlah a ve 3.NP vybudování zázemí pro zaměstnance; výměna 4 ks dveří na únikové schodiště z dozdním.

Změny oproti projektové studii (v půdorysech vyznačeno modře):

1/ půdorys 1.NP – okno na recepci (mezi vchodovými dveřmi a posuvnými dveřmi) je ve studii pevné x zadavatel chce okno výsuvné se zajištěním. Vybourání otvoru pro dveře, včetně osazení dveří 900/1970 mm do zázemí recepce a zazdní původních dveří 900/1970 mm. V celém přízemí sokl a dlažba světle šedá barva. Kromě nových dveří na cenit i dveře označeny 2 – 900/1970mm , včetně zárubně.

2/půdorys 2.NP – nenaceňovat výměnu dveří.

3/půdorys 3.NP - dveře z chodby budou rozměrů 1000/1970 mm; ve vyznačeném únikovém schodišti – vybourání stávajících dveří a osazení 4ks dveří 900/1970 mm pravé dovnitř otevíravé, včetně zárubní + dozdní.

Technické podmínky:

Při předání staveniště dodá zhotovitel seznam všech pracovníků, kteří se budou pohybovat na stavbě.

Pracovní doba od 7.00 do 15.30 hod v pracovních dnech, po domluvě je možnost rozšíření pracovní doby i o víkendech a svátcích.

Zhotovitel je povinen v průběhu stavebních prací udržovat průběžně pořádek na pracovišti a zabránit rozptylu odpadu v budově a škodám na majetku.

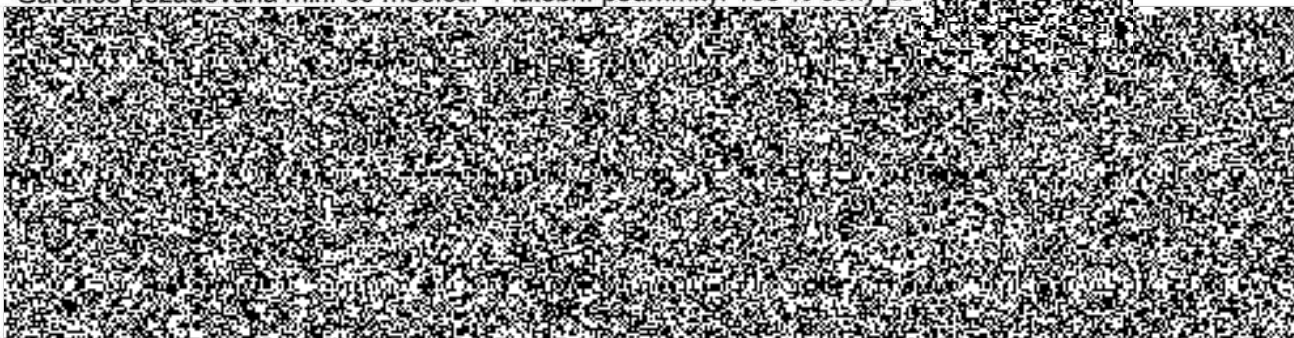
Před zahájením prací bude provedeno předání staveniště a proškolení bezpečnosti práce.
Čerpání energií bude probíhat ze stávajících rozvodů v místě staveniště.
Po skončení prací je zhotovitel povinen zanechat dílo uklizené bez odpadu vzniklého při realizaci díla.
Zhotovitel doloží po skončení akce doklady prokazující ekologickou likvidaci odpadu vzniklého při zhotovení díla.
Po skončení díla vyzve zhotovitel objednatele k převzetí díla.

V průběhu vyhlášení VZMR na realizaci akce proběhne místní šetření, kde bude konzultován požadovaný rozsah zakázky a zájemci obdrží upřesňující informace.

Projektová studie je součástí této veřejné zakázky a je ke stažení na profilu zadavatele v Národním elektronickém nástroji (NEN).

V případě rozporu mezi touto specifikací a projektovou studií má přednost ustanovení této specifikace.

Garance požadována min. 60 měsíců. Platební podmínky: 100 % ceny po





Pomáhat a chránit

PCR19ETRPO29250787



POLICIE ČESKÉ REPUBLIKY
KRAJSKÉ ŘEDITELSTVÍ POLICIE KARLOVARSKÉHO KRAJE
Odbor správy majetku
Oddělení správy nemovitého majetku

Č.j. KRPK-87635-32/ČJ-2019-1900MN

Dolní Rychnov 11.1.2021

Počet listů: 2

Počet příloh: 0

Zadávací podmínky VZMR

„KŘP Kvk – Sokolov, Jednoty 1773-stavební úpravy únikové schodiště, recepce a zázemí pro zaměstnance“

Kontaktní osoby:

Odbor veřejných zakázek:



Dodací lhůta:

Požadujeme termín realizace celého díla nejpozději do **30.6.2021**.

Příčemž dílčí termín – ukončení stavebních prací – je nejpozději do 31.5.2021 a dodávka a montáž stěny s posuvnými dveřmi v 1. NP do 30.6.2021.

Odpovědnost za vady

Odpovědnost za vady (záruku) požadujeme 60 měsíců od data převzetí díla.

Obchodní podmínky pro zakázku:

Požadujeme dodat nové, nepoužité a ne-předváděcí zboží.

Součástí dodávky bude dokumentace v českém jazyce obvyklá pro takové zboží v obchodním styku.

Zhotovitel zodpovídá zejména za dodržení BOZP a Požární ochrany.

Zhotovitel zodpovídá za škodu, která vznikne zadavateli nebo třetím osobám při stavebních pracích prováděných v rozporu s příslušnými předpisy a zákony.

Zadavatel požaduje, aby účastníci zadávacího řízení akceptovali v plném rozsahu veškeré podmínky, uvedené v návrhu Smlouvy o dílo.

Kontaktní osoba pro dodavatele a osoba odpovědná pro převzetí zakázky (nikoli ale pro konzultaci soutěže!):



Místo realizace veřejné zakázky:

POLICIE ČR, Krajské ředitelství policie Karlovarského kraje
Jednoty 1773, Sokolov 356 01

Zvláštní podmínky k zakázce

Prohlašujeme, že stavební a montážní práce budou výlučně použity pro výkon působnosti v oblasti veřejné správy a nebude použito ustanovení § 92 e) Zákona 235/2004 k přenesené daňové povinnosti.

Ostatní ujednání:

Dodavatel bere na vědomí, že jako osoba podílející se na dodávkách zboží nebo služeb hrazených z veřejných výdajů je osobou povinnou spolupůsobit při výkonu finanční kontroly dle § 2 písm. e) zákona č. 320/2001 Sb., o finanční kontrole ve veřejné správě a o změně některých zákonů (zákon o finanční kontrole). Dodavatel prohlašuje, že se takové kontrole podrobí a poskytne nezbytnou součinnost. Pokud by dodavatel výjimečně vykonával činnost dle smlouvy pomocí třetí osoby, je povinen umožnit kontrolním orgánům kontrolu těchto třetích osob v obdobném rozsahu (tj. zajistit toto ve smlouvách uzavíraných s třetími osobami).

Práva a povinnosti z této zakázky (včetně případných pohledávek) nesmí dodavatel postoupit třetí osobě bez předchozího písemného souhlasu.

Dodavatel doloží příslušná oprávnění pro realizaci akce.

Dodavatel doloží harmonogram prací po jednotlivých dnech a patrech; v časovém harmonogramu zohlední dílčí termín plnění.

V průběhu vyhlášení VZMR na realizaci akce proběhne místní šetření, kde bude konzultován požadovaný rozsah zakázky.

Adresa pro zaslání faktury:

Krajské ředitelství policie Karlovarského kraje, Závodní 386/100, 360 06 Karlovy Vary-Dvory
Datová schránka: upshp5u Email: krpk.faktura@pcr.cz

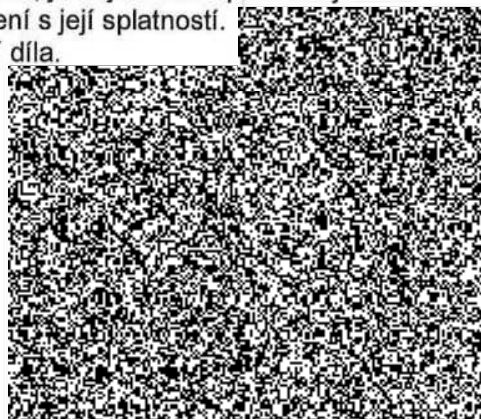
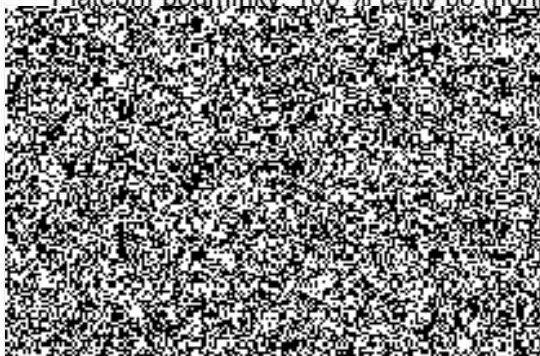
Platební podmínky:

Faktura vystavená dodavatelem musí obsahovat:

- číslo jednací smlouvy o dílo
- označení objednatele: Česká republika - Krajské ředitelství policie Karlovarského kraje, Závodní 386/100, 360 06 Karlovy Vary
- název veřejné zakázky

Pokud nebude faktura obsahovat požadované náležitosti, je objednatel oprávněn ji vrátit dodavateli, aniž by se tímto postupem dostal do prodlení s její splatností.

Platební podmínky: 100 % ceny po montáži a převzetí díla.



Položkový rozpočet

Zakázka: **Jednota rekonstrukce vnitřních prostorů**

Místo **Jednoty 1773**

Objednatel: **Krajské ředitelství policie Karlovarského kraje**
Závodní 100
36006 Karlovy Vary

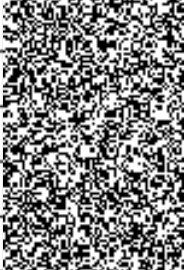
IČ: **72051612**
DIČ:

Zhotovitel: **IZOWEN a.s.**
Masarykovo nám. 292
43601 Litvínov

IČ: **14891115**
DIČ: **CZ14891115**

Rozpis ceny

Celkem

HSV			
PSV			
MON			
Vedlejší náklady			
Ostatní náklady			
Celkem			

Rekapitulace daní

Základ pro sníženou DPH	15 %	0,00 CZK
Snížená DPH	15 %	0,00 CZK
Základ pro základní DPH	21 %	750 730,03 CZK
Základní DPH	21 %	157 653,31 CZK
Zaokrouhlení		0,00 CZK

Cena celkem s DPH **908 383,34 CZK**

v Litvínově dne 03.02.2021

Za zhotovitele

Za objednatele

Rekapitulace dílů

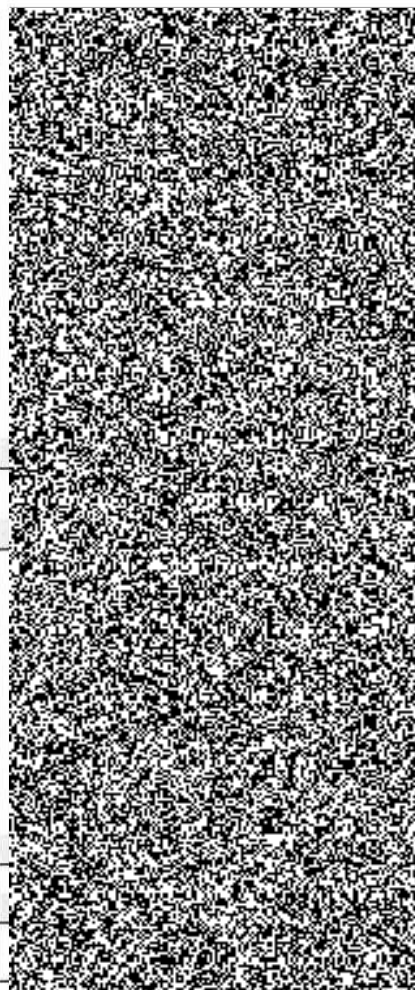
Číslo	Název	Typ dílu			Celkem	
3	Svislé a kompletní konstrukce	HSV				
60	Úpravy povrchů, omítky	HSV				
61	Úpravy povrchů vnitřní	HSV				
95	Dokončovací kce na pozem.stav.	HSV				
96	Bourání konstrukcí	HSV				
97	Prorážení otvorů	HSV				
766	Konstrukce truhlářské	PSV				
767	Konstrukce zámečnické	PSV				
771	Podlahy z dlaždic a obklady	PSV				
783	Nátěry	PSV				
784	Malby	PSV				
Cena celkem						750 730,03

Položkový rozpočet

S:	Jednota rekonstrukce vnitřních prostorů
O:	Jednoty 1773

P.č.	Číslo položky	Název položky	MJ	množství	cena / MJ	Celkem
Díl: 3	3	Svislé a kompletní konstrukce				37 536,80
1	342255028RT1	Příčky z desek tl. 15 cm, desky P 2 - 500, 599 x 249 x 150 mm	m2			
2	311271177RT2	Zdivo z tvárnice hladkých tl. 30 cm, tvárnice P 4 - 500, 499 x 249 x 300 mm	m2			
3	311271178RT6	Zdivo z tvárnice hladkých tl. 37,5 cm, tvárnice Ytong Statik Plus, 399 x 249 x 375 mm	m2			
4	317121043RT4	Překlad nosný pórobeton, světlost otv. do 105 cm, překlad nosný 129 x 24,9 x 30 cm	kus			
5	317145330R00	Překlad pórobeton. plochý 150x124x1150	kus			
6	15411700R	Profil L rovnoramenný 11375 40x40x4 mm	t			
7	317121044RU1	Překlad nosný pórobeton, světlost otv. do 180 cm, překlad nosný 149 x 24,9 x 30 cm	kus			
8	342941114R00	Připojení příček ke stáv.konstr. kotva+hřebíky	m			
Díl: 60	60	Úpravy povrchů, omítky				
9	602021141RT2	Štuk na stěnách vnitřní, ručně, lžouška vrstvy 3 mm	m2			
10	602021105R00	Nátěr stěn vyrovnávač nasákavosti, ručně	m2			
Díl: 61	61	Úpravy povrchů vnitřní				
11	612100032RAA	Oprava omítek stěn vnitřních vápenocem. štukových, oprava ze 30 %, malba	m2			
12	612481211RT2	Montáž výztužné sítě(perlinky)do stěrky-vnit.stěny, včetně výztužné sítě a stěrkového tmelu	m2			
Díl: 95	95	Dokončovací kce na pozem.stav.				
13	952902110R00	Čištění zametáním v místnostech a chodbách	m2			
Díl: 96	96	Bourání konstrukcí				
14	965081723R00	Bourání dlažeb kamenin. tl. do 25 mm, pl.nad 1 m2	m2			
15	965081713RT1	Bourání dlažeb keramických tl.10 mm, nad 1 m2, ručně, dlaždice keramické	m2			
16	968072455R00	Vybourání kovových dveřních zárubní pl. do 2 m2	m2			
17	968072456R00	Vybourání kovových dveřních zárubní pl. nad 2 m2	m2			
18	968072355R00	Vybourání kovových rámu oken zdvojených pl. 2 m2	m2			
19	968091001R00	Bourání parapetů teracových š. do 30 cm tl.3 cm	m			
Díl: 97	97	Prorážení otvorů				
20	971033631R00	Vybourání otv. zeď cihel. pl.4 m2, tl.15 cm, MVC	m2			
21	979082111R00	Vnitrostaveništní doprava sutí do 10 m	t			
22	979011211R00	Svislá doprava sutí a vybour. hmot za 2.NP nošením	t			
23	974031121R00	Vysekání rýh ve zdi cihelné 3 x 3 cm	m			
24	978013191R00	Otlučení omítek vnitřních stěn v rozsahu do 100 %	m2			
Díl: 766	766	Konstrukce truhlářské				
25	766411811R00	Kompletní demontáž obložení stěn panely velikosti do 1,5 m2	m2			
26	766662112R00	Montáž dveří do rám.zárubně 1kříd. š.do 80 cm	kus			
27	766662122R00	Montáž dveří do rám.zárubně 1kříd. š.nad 80 cm	kus			
28	766662132R00	Montáž dveří do rám.zárubně 2kříd. š.do 145 cm	kus			
29	611653601R	Dveře protipožární profil. plné 1kř. 60x197cm lak	kus			
30	611653602R	Dveře protipožární profil. plné 1kř. 70x197cm lak	kus			
31	611653604R	Dveře protipožární profil. plné 1kř. 90x197cm lak	kus			
32	61160433R	Dveře vnitřní 1/3 sklo 1kř. 110x197 cm, bílé	kus			
33	611653604R	Dveře protipožární profil. plné 1kř. 80x197cm lak	kus			
34	61143040R	Okno plastové jednoduché 60 x 185 cm P	kus			
35	61143081R	Okno plastové jednoduché 170 x 100 cm O, S	kus			
36	611601051R	Dveře vnitřní hladké plné 1kř. 100x197 bílé	kus			
37	766629302R00	Montáž oken plastových plochy do 2,70 m2	kus			
38	61160101R	Dveře vnitřní hladké plné 1kř. 60x197 bílé	kus			
39	766629310R00	Montáž plastových stěn prosklených	m2			
40	61160104R	Dveře vnitřní hladké plné 1kř. 90x197 bílé	kus			
41	61160103R	Dveře vnitřní hladké plné 1kř. 80x197 bílé	kus			

42	61110304R	Okno dřevěné výsuvné v jedné polovině 1kříd. OS1 600x600	kus
43	766670021R00	Montáž klíky a štítku, včetně jejich dodání	kus
44	766711021R00	Montáž vstupních dveří s vypěněním	m
45	766711001R00	Montáž oken a balkonových dveří s vypěněním	m
46	61143564.AR	Okno plastové 100 x 100 cm pevné FIX bílé	kus
47	766694111R00	Montáž parapetních desek š.do 30 cm,dl.do 100 cm	kus
48	611653605R	Dveře protipožární profil. plně 2kř. 120x197cm lak	kus
49	611653606R	Dveře protipožární profil. plně 2kř. 145x197cm lak	kus
50	611653605R	Dveře protipožární profil. plně 2kř. 136x197cm lak	kus
51	766662132R00	Montáž dveří do rám.zárubně 2kříd. š.do 145 cm	kus
52	611653605R	Dveře protipožární profil. plně 2kř. 140x197cm lak	kus
53	766642044R00	Vstupní dveře plast.2kříd. posuvné 2600/2900, s nadsvět. a dvěma bočními světlíky. Průchod 1200 mm.	kus
Díl: 767		Konstrukce zámečnické	
54	767990010RAA	Trezorové skříňky - zobrazení a parametry v PD - atypické ocelové konstrukce, do 5 kg/kus	kg
Díl: 771		Podlahy z dlaždic a obklady	
55	771101115R00	Vyrovnání podkladů samonivel. hmotou tl. do 10 mm	m2
56	771101116R00	Vyrovnání podkladů samonivel. hmotou tl. do 30 mm	m2
57	771101121R00	Provedení penetrace podkladu pod dlažby	m2
58	771575109RZ1	Montáž podlah keram.,hladké, tmel, 30x30 cm, bez materiálu	m2
59	771475014R00	Obklad soklíků keram.rovných, tmel,výška 10 cm	m
60	998771101R00	Přesun hmot pro podlahy z dlaždic, výšky do 6 m	t
61	59764203R	Dlažba Taurus Granit matná 300x300x9 mm, Nordic	m2
62	771111131R00	Vyplnění dilatačních spár tmelem, dlažba	m
63	771111133R00	Vložení těsnicího provazce do dilatační spáry	m
Díl: 783		Nátěry	
64	783812100R00	Nátěr olejový omítek stěn 2x + 1x email	m2
Díl: 784		Malby	
65	784161401R00	Penetrace podkladu nátěrem 1 x	m2
66	784165512R00	Malba bílá, bez penetrace, 2 x	m2



26

750 730,03

cena

bez DPH

750 730,03



