

Smlouva č. 4/21/O

na Dodávku a montáž telefonní ústředny pro koleje J.A.Komenského, bl. A

uzavřena podle ust. § 2586 an. zákona č. 89/2012 Sb., občanský zákoník, ve znění pozdějších předpisů (dále jen „občanský zákoník“) mezi níže uvedenými smluvními stranami (dále jen „Smlouva“):

1. Smluvní strany

1.1 Mendelova univerzita v Brně

Se sídlem: Zemědělská 1/1665, 613 00 Brno

Součást: Správa kolejí a menz (SKM)

Adresa SKM: Kohoutova 11, 613 00 Brno

Zastoupena Ing. xxxx xxxxx, ředitelkou SKM

V provozních věcech jedná: xxxxx xxxxx, vedoucí vnitřní správy budov, telefon: +420 xxx xxx xxx,

mobil: xxx xxx xxx

e-mail: xxxxx@xxxxxx.cz

vedoucí kolejí J.A.Komenského: xxxxx xxxxx, telefon: +420 xxx xxx xxx, mobil: xxx xxx xxx,

e-mail: xxxxxxx@xxxxx.cz

IČO: 621 56 489; DIČ: CZ62156489

Bankovní spojení: Komerční banka, a. s., pobočka Brno, číslo účtu: 27-0478000237/0100;

Veřejná vysoká škola, zřízena ze zákona, nezapisuje se do obchodního rejstříku;

(dále jen „**Objednatel**“)

1.2 Obchodní firma/Název/Jméno a příjmení podnikatele-fyzické osoby Alcaserv Czech, a.s.

Se sídlem/s místem podnikání: **Valentinská 20/10, Josefov, 110 00 Praha 1**

Zastoupena: **Janem Illkem, prokuristou společnosti**

V provozně-technických věcech jedná: **xxxx xxxxx**

telefon: **xxx xxx xxx**; e-mail: **xxxxxxx@xxxxx.cz**

IČO: **041 25 622**; DIČ: **CZ041 25 622**

Bankovní spojení: **Komerční banka, a.s.**; číslo účtu: **115-293190257/0100**

Zapsaná v obchodním rejstříku u **Městského soudu v Praze**, oddíl **B**, vložka **23662**

Nezapsán/a v obchodním rejstříku

(dále jen „**Dodavatel**“)

2. Předmět a účel Smlouvy

- 2.1 *Předmětem této Smlouvy je kompletní řádně a včas provedená dodávka a montáž telefonní ústředny pro koleje J.A.Komenského, blok A, a to za podmínek touto Smlouvou sjednaných.*
- 2.2 *Dodavatel se zavazuje, že Objednateli odevzdá věc a umožní mu nabýt vlastnické právo k ní, a dále se zavazuje realizovat kompletní dodávku v souladu se svojí nabídkou.*
- 2.3 *Předmět Smlouvy je podrobně vymezen Technickou specifikací ve smyslu odst. 2.2 tohoto článku.*
- 2.4 *Objednatel potvrzuje, že poskytl Dodavateli před podáním nabídky veškeré podklady a informace jemu dostupné a nezbytné pro řádné provedení Smlouvy a zavazuje se, že věc převezme a zaplatí Dodavateli kupní cenu uvedenou v odstavci 4.1, článku 4. této Smlouvy.*
- 2.5 *Má se za to, že před uzavřením této Smlouvy má Dodavatel k dispozici všechny potřebné podklady a informace ve vztahu k předmětu Smlouvy, rizikům a ke všem dalším okolnostem, které by mohly ovlivnit jeho nabídku ve smyslu odstavci 2.2 tohoto článku. Dodavatel odpovídá za svůj vlastní výklad poskytnutých podkladů a informací. Dodavatel prohlašuje, že svoji nabídku ve smyslu odst. 2.2 tohoto článku vyhotovil na základě vlastního ověření a že se přesvědčil o správnosti a dostatečnosti cenové nabídky. Objednatel tímto přebírá nebezpečí změny okolností podle § 1765 odst. 2 občanského zákoníku.*

3. Doba, místo a způsob plnění

- 3.1 Doba plnění:
a) Termín zahájení: od podpisu smlouvy;
b) Termín předání díla v souladu s ust. § 2604 občanského zákoníku: **15. 07. 2021;**
Termín dodání bude upřesněn po dohodě s kontaktní osobou.
- 3.2 Místo plnění
Místem předmětné dodávky jsou koleje J.A.Komenského, blok A, který se vymezuje níže uvedenou budovou Objednatele v souladu se způsobem plnění sjednaným pro realizaci.
- 3.3 Způsob plnění
3.3.1 *Dodavatel realizuje dodávku telefonní ústředny vč. kompletního zapojení a odzkoušení a včetně všech potřebných revizí v rozsahu přílohy smlouvy.*
Plněním se rozumí dodávka, která je způsobilá k jejímu předání a převzetí Objednatelem a která je:
 - *dodána kompletně, tj. v rozsahu odpovídajícím věcné specifikaci a místu plnění, které se vymezuje pro realizaci dodávky, viz níže, to vše v souladu s Cenovou nabídkou:*
 - *VŠ koleje J.A.Komenského, blok A, ul. Kohoutova 7, Brno*
 - *převzata Objednatelem na základě oboustranně potvrzeného dodacího listu (předávacího protokolu).*
- 3.3.2 *Dodávkou se rozumí řádně provedené kompletní plnění, tj. v celém rozsahu, bez vad a nedodělků, ukončené v předávacím řízení na základě oboustranně potvrzeného dodacího listu kompletní dodávky Objednatelem.*

Předávací řízení dodávky proběhne po dohodě mezi Objednatel a Dodavatelem nejpozději v den, kdy je termín ukončení dodávky. Součástí předávacího protokolu, který vyhotoví Dodavatel, jsou zápisy o předaných dokladech mimo jiné pro užívání zboží a jeho údržbu (záruční a dodací listy, certifikáty, prohlášení o shodě, atesty apod., návod na údržbu, to vše v českém jazyce).

- 3.3.3 Dodavatel bere na vědomí, že Objednatel nemá skladovací prostory pro uložení originálních obalů od dodaného zboží a z téhož důvodu není povinen tyto obaly skladovat.

4. Cena díla a platební podmínky

4.1 Cena dodávky

Cena dodávky v rozsahu plnění podle článku 2. této Smlouvy se sjednává v souladu s Cenovou nabídkou ,Dodavatele podle Přílohy, která se stává nedílnou součástí Smlouvy, a činí:

Cena kompletní dodávky bez DPH	108.798,-- Kč
DPH (sazba v 21%)	22.847,58 Kč
Cena kompletní dodávky včetně DPH	131.645,58 Kč

Cena dodávky, je smluvní cena, která je závazná a nejvýše přípustná po celou dobu realizace dodávky a která zahrnuje veškeré náklady, které Dodavatel vynaložil, nebo které jsou nutné pro řádnou realizaci sjednaného předmětu této Smlouvy (např. náklady na dopravu na místo plnění, umístění věci, balné, pojištění prodávajícího, likvidaci odpadu apod.).

4.2 Platební podmínky.

Dodavatel účtuje cenu dodávky na základě jím řádně realizované dodávky. Dodavatel vyúčtuje cenu dodávky na základě daňového dokladu (faktury), jím vystaveného ke dni uskutečnění zdanitelného plnění, kterým se rozumí převzetí kompletní dodávky Objednatel.

Faktura je splatná ve lhůtě 21 dní ode dne jejich doručení Objednateli na fakturační adresu, která zní: Mendelova univerzita v Brně, Správa kolejí a menz, Kohoutova 11, 613 00 Brno. Faktury mají náležitosti podle odst. 4.3 tohoto článku této Smlouvy. Objednatel ověřuje věcnou i formální správnost faktury, v kladném případě ji potvrdí, jinak ji Dodavateli vrátí k provedení opravy či doplnění; v tom případě platí nová lhůta splatnosti ode dne doručení opravené či doplněné faktury Objednateli.

- 4.3 Daňový doklad (faktura) musí mít náležitosti podle platných a účinných právních předpisů. K daňovému dokladu (faktuře) musí být připojen Protokol o předání a převzetí celé dodávky Objednatel, to vše oboustranně potvrzené.

4.4 Registr plátců DPH; Registr nespolehlivých plátců DPH

- 4.4.1 Smluvní strany berou na vědomí, že správce daně zveřejňuje ode dne 01. 01. 2013 nespolehlivého plátce DPH v rejstříku nespolehlivých plátců DPH vedeném MF ČR a že Objednatel, pokud přijme zdanitelné plnění s místem plnění v tuzemsku uskutečněné poskytovatelem zdanitelného plnění, tj. jiným plátcem DPH, nebo poskytne úplatu na takové plnění, ručí podle § 109 ZDPH jako příjemce zdanitelného plnění za nezaplacenou daň z tohoto plnění, pokud v okamžiku uskutečnění zdanitelného plnění je poskytovatel zdanitelného plnění (Dodavatel) veden v rejstříku nespolehlivých plátců DPH, anebo nastane některá z jiných skutečností rozhodných pro ručení Objednatele ve smyslu tohoto ustanovení. Dodavatel se zavazuje po dobu trvání této Smlouvy či trvání některého ze závazků z této Smlouvy pro něj plynoucích řádně a včas zaplatit finančnímu úřadu DPH pod sankcí smluvní pokuty sjednané v čl. VI., odst. 6.3 Smlouvy.

- 4.4.2 Dodavatel prohlašuje a svým podpisem v závěru Smlouvy potvrzuje pod sankcí smluvní pokuty sjednané v čl. VI., odst. 6.4 Smlouvy, že ke dni uzavření Smlouvy není veden v evidenci plátců DPH jako nespolehlivý plátc, a pro případ, že se stane nespolehlivým plátcem DPH až po uzavření této Smlouvy, zavazuje se bezodkladně a prokazatelně informovat Objednatele o této skutečnosti pod sankcí smluvní pokuty sjednané v čl. VI., odst. 6.4 Smlouvy.
- 4.4.3 Pokud Objednatel jako příjemce zdanitelného plnění zjistí po doručení daňového dokladu (faktury), že Dodavatel je v evidenci plátců DPH veden jako nespolehlivý plátc DPH ve smyslu čl. IV., odst. 4.4, bod 4.4.1 anebo bankovní účet, který Dodavatel uvede na daňovém dokladu (faktuře), není zveřejněn v registru plátců DPH, má se za to, že úhrada daňového dokladu (faktury) bez DPH je provedena ve správné výši.
- 4.4.4 V případě, že číslo bankovního účtu Dodavatele uvedené v této Smlouvě nebo na daňovém dokladu vystaveném Dodavatelem nebude uveřejněno způsobem umožňujícím dálkový přístup ve smyslu § 109 odst. 2 písm. c) ZDPH, je Objednatel oprávněn uhradit Dodavateli pouze tu část peněžitého závazku vyplývajícího z daňového dokladu, jež odpovídá výši základu daně, a zbylou část pak ve smyslu § 109a ZDPH uhradit přímo správci daně. Stane-li se Dodavatel nespolehlivým plátcem ve smyslu § 106a ZDPH, použije se ujednání podle této odrážky obdobně.

5. Záruka za jakost dodávky

5.1 Záruční lhůta

Dodavatel poskytuje záruku za jakost dodávky v délce 24 měsíců plynoucích ode dne převzetí dodávky na základě předávacího protokolu.

5.2 Reklamac

Objednatel je povinen předat Dodavateli reklamaci vad, které jsou předmětem záruky, bezodkladně po jejich zjištění.

Dodavatel se zavazuje bezplatně vyřídit reklamaci vady věci/dodávky po dobu záruční lhůty nejpozději do 3 pracovních dní po oznámení závady Objednatelem (reklamaci), nebude-li ujednána jiná lhůta.

Vyřízením reklamac ve smyslu tohoto ujednání se rozumí uspokojení nároku uplatněného Objednatelem z titulu vadného plnění.

Reklamac Objednatele se předává písemně, faxem, e-mailem, popř. telefonicky na servisní středisko na adrese:

Provozovna: Kohoutova 1550/11, Brno, 613 00

Tel: xxx xxx xxx. Fax: xxx xxx xxx E-mail: xxxxx@xxxxx.cz.

6. Smluvní pokuty

- 6.1 V případě prodlení Dodavatele s termínem pro dokončení dodávky sjednaným v čl. 3. Smlouvy, odst. 3.1, písm. a, b) včetně protokolárního předání celé dodávky Objednateli způsobem podle odst. 3.3.2 je Objednatel oprávněn účtovat Dodavateli smluvní pokutu ve výši slovy pět tisíc korun českých (5 000,00 Kč) za každý i započatý den prodlení.
- 6.2 V případě prodlení Dodavatele s vyřízením reklamac věci v záruční době ve lhůtě sjednané dle odst. 5.2, čl. 5. Smlouvy je Objednatel oprávněn účtovat Dodavateli smluvní pokutu ve výši slovy tisíc korun českých (1 000,- Kč) za každou vadu a za každý i započatý den prodlení s vyřízením reklamac;

- 6.3 *Dodavatel se zavazuje řádně a včas plnit své povinnosti vztahující se ke správě DPH po dobu trvání této Smlouvy či trvání některého ze závazků z této Smlouvy pro něj plynoucích, zejména tuto daň řádně a včas zaplatit. Pokud v důsledku porušení tohoto závazku příslušný Finanční úřad vyzve Objednatele k zaplacení DPH z důvodu jeho ručení ve smyslu čl. IV., odst. 4.4, bod 4.4.1 této Smlouvy, Dodavatel se zavazuje zaplatit Objednateli smluvní pokutu ve výši DPH vztahující se k porušení závazku Dodavatele řádně a včas zaplatit DPH, s nímž je spojeno ručení Objednatele ve smyslu čl. IV., odst. 4.4, bod 4.4.1 této Smlouvy.*
- 6.4 *Pro případ nepravdivého prohlášení Dodavatele anebo nesplnění oznamovací povinnosti Dodavatele podle čl. IV., odst. 4.4, bod 4.4.2 této Smlouvy se sjednává k tíži Dodavatele ve prospěch Objednatele jednorázová smluvní pokuta ve výši slovy pět tisíc korun českých (5 000,- Kč).*
- 6.5 *Dodavatel se zavazuje dodržovat daňové (fakturační) postupy podle č. IV., odst. 4.2 a 4.3 Smlouvy. Vyzve-li v důsledku nesprávných či neúplných údajů uvedených Dodavatelem na daňovém dokladu (faktuře) správce daně Objednatele k doměření DPH, k podání dodatečného daňového přiznání, popř. k zaplacení s tím spojeného příslušenství či sankce, Dodavatel se zavazuje uhradit Objednateli jednorázovou smluvní pokutu ve výši DPH vztahující se k ceně (celé) dodávky (bez DPH), sjednané v čl. IV., odst. 4.1 Smlouvy.*
- 6.6 *Smluvní strany se dohodly, že závazek Dodavatele zaplatit smluvní pokutu Objednateli za porušení povinností touto smluvní pokutou zajištěné nevylučuje právo Objednatele na náhradu škody ve výši, v jaké převyšuje smluvní pokutu, Objednatel je oprávněn smluvní pokutu jednostranně započítat k peněžitému plnění, je-li k započtení způsobilé.*

7. Ostatní a závěrečná ustanovení

- 7.1 *Dodavatel postupuje s odbornou péčí, řídí se právními a ostatními předpisy vztahujícími se k předmětu smlouvy včetně platných českých a případně vydaných evropských technických norem. Objednatel je oprávněn kontrolovat provádění dodávky ve všech fázích její realizace a za tím účelem ukládá Dodavateli závazné pokyny. Na případnou nevhodnost (nesprávnost) pokynů Objednatele nebo podkladů Objednatelem předaných Dodavateli je Dodavatel povinen bezodkladně a prokazatelně Objednatele upozornit, jinak odpovídá za škodu tímto Objednateli způsobenou.*
- 7.2 *Vlastnické právo k dodávce a nebezpečí škody na nich přechází na Objednatele dnem jejich předání a převzetí Objednatelem.*
- 7.3 *Za podstatné porušení Smlouvy se považuje:*
- *Prodlení Dodavatele ve sjednaných termínech zahájení nebo řádného dokončení (celé) dodávky včetně jejího protokolárního předání Objednateli sjednaným způsobem; vadná (celá) dodávka;*
 - *Nepravdivé prohlášení Dodavatele uvedené při podání nabídky ve smyslu odst. 2.2, čl. 2. Smlouvy, na základě které je uzavřena tato Smlouva, anebo nepravdivé prohlášení Dodavatele podle písm. a), písm. b), písm. c) nebo písm. d), odst. 7.5 tohoto článku;*
 - *Po uzavření Smlouvy je Dodavatel v likvidaci, úpadku nebo v evidenci nespolehlivých plátců DPH;*
- Právní účinky odstoupení od Smlouvy nastávají dnem doručení jeho písemného vyhotovení Dodavateli. Doručuje-li se písemnost prostřednictvím provozovatele poštovní licence, odstoupení se považuje za doručené třetím kalendářním dnem ode dne jeho uložení u provozovatele poštovní licence bez ohledu na to, zda o uložení písemnosti se její adresát dozvěděl.*
- 7.4 *Dodavatel prohlašuje a svým podpisem potvrzuje, že ke dni uzavření této Smlouvy:*

- a) Je účasten pojištění z odpovědnosti za škodu způsobenou při realizaci předmětu Smlouvy a zavazuje se být takto pojištěn po dobu trvání této Smlouvy či trvání některého ze závazků z této Smlouvy pro něj vyplývajících; kopii pojistné smlouvy bezodkladně poskytne Objednateli na jeho vyžádání;
- b) Není v likvidaci;
- c) Není vůči němu vedeno insolvenční řízení, anebo mu není známo, že by měla taková skutečnost nastat;
- d) Není veden v rejstříku nespolehlivých plátců DPH.
- 7.5 Veškeré informace získané některou ze smluvních stran při uzavření této smlouvy a v průběhu jejího plnění jsou důvěrné ve smyslu § 1730 odst. 2 občanského zákoníku. Smluvní strany se zavazují, že tyto informace nesdělí třetí osobě a ani je nepoužijí v rozporu s jejich účelem pro svoje potřeby či jinak nezneužijí. Tento závazek trvá i po ukončení tohoto smluvního vztahu, nedohodnou-li se strany jinak. Uvedené neplatí pro případy, kdy údaje jsou, nebo mají být určeny třetím osobám ze zákonných důvodů.
- 7.6 Smluvní strany se zavazují vzájemně a bezodkladně se informovat o změně skutečností rozhodných pro řádné plnění této smlouvy.
- 7.7 Není-li v této smlouvě smluvními stranami dohodnuto jinak, řídí se práva a povinnosti smluvních stran, zejména práva a povinnosti smlouvou neupravené či výslovně nevyloučené, příslušnými ustanoveními občanského zákoníku. Smluvní strany se dohodly, že na práva a povinnosti založené touto smlouvou nebo v souvislosti s ní se nepoužije Úmluva OSN o smlouvách o mezinárodní koupi zboží ze dne 11. 4. 1980.
- 7.8 Stane-li se některé ujednání této smlouvy neúčinné, ostatní ujednání smlouvy nejsou tímto dotčena a jsou nadále účinná; v tom případě se smluvní strany zavazují nahradit neúčinné ujednání smlouvy novým ujednáním, které svým obsahem a smyslem bude odpovídat nejlépe obsahu a smyslu původního, již neúčinného ujednání.
- 7.9 Jakékoliv změny a doplňky této Smlouvy je možné provádět dle dohody smluvních stran pouze písemně formou dodatků, pořadově očíslovaných a potvrzených oprávněnými zástupci obou smluvních stran.
- 7.10 Smluvní strany řeší spory z této Smlouvy vyplývající především vzájemnou dohodou. Nedojde-li k dohodě, rozhoduje spor věcně příslušný soud, místní příslušnost soudu se řídí sídlem Objednatele.
- 7.11 Smlouva nabývá platnosti a účinnosti dnem podpisu oprávněných zástupců obou smluvních stran.
- 7.12 Smlouva je vyhotovena ve dvou stejnopisech, z nichž po jednom obdrží každá ze smluvních stran.
- 7.13 Nedílnou součástí této Smlouvy je Příloha 1 – Cenová nabídka Dodavatele
- 7.14 Smluvní strany souhlasí s uveřejněním plného znění této smlouvy včetně příloh a metadat v registru smluv dle zákona č. 340/2015 Sb. (dále jen „zákon o registru smluv“) pro účely uveřejnění v registru smluv na dobu neurčitou výjma jmen všech fyzických osob na straně objednatele, které nejsou statutárním orgánem.
Smluvní strany se dohodly, že uveřejnění smlouvy a metadat prostřednictvím registru smluv ve smyslu zákona o registru smluv provede Mendelova univerzita v Brně.
- 7.15 Jsou-li součástí předmětu této smlouvy nebo některé z jejích příloh osobní údaje, smluvní strany se zavazují při jejich dalším zpracování (zejména při archivaci) dodržovat nařízení Evropského parlamentu a Rady (EU) č. 2016/679 ze dne 27. dubna 2016, obecné nařízení o ochraně osobních údajů, ve spojení se zákonem o ochraně osobních údajů, případně zákonem o zpracování osobních údajů, bude-li publikován ve Sbírce listin.

V Brně dne 13. 4. 2021

V Brně dne 14. 4. 2021

.....
za Objednatele

Mendelova univerzita v Brně

Správa kolejí a menz

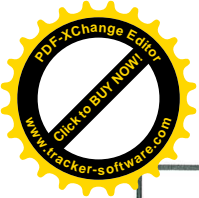
Ing. xxx xxxx

ředitelka

.....
za Dodavatele

Jan Illek, prokurista

Příloha č.1: Cenová nabídka Dodavatele

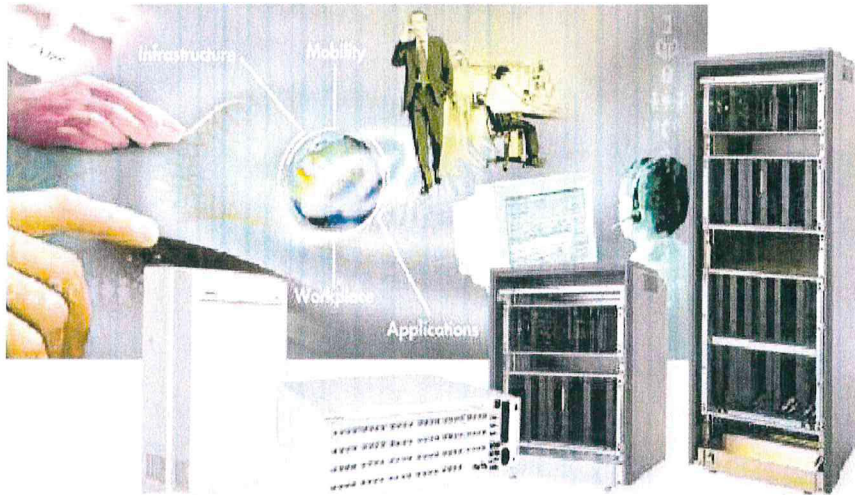


ALCATEL

POLYCOM

PLANTRONICS
World Leader in Communications Headsets

GENESYS



Nabídka telekomunikačního řešení pro společnost

SKaM Mendelova univerzita v Brně

- **dodávka a instalace systému Alcatel-Lucent**

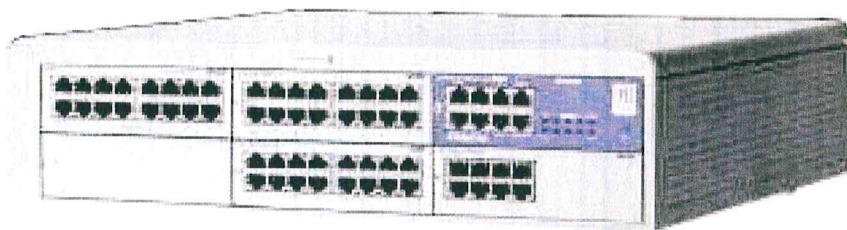
Alcaserv Czech, a.s.
Kohoutova 11
613 00 Brno
IČO: 041 25 622
DIČ: CZ041 25 622

Nabídku vypracoval dne 2.3.2021



1. Základní systém

- 1 IP komunikační server **Alcatel-Lucent OXO Connect R4** ve skříní **M** pro instalaci na zeď, v konfiguraci:



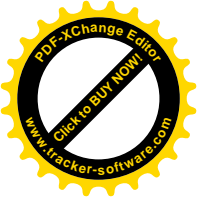
OXO Connect Medium

- 4 počet přípojek pro ISDN2 linku (2x ISDN ředitelství a 2x ISDN JAK)
- 8 počet přípojek pro vnitřní systémové pobočky (6x stávající telefon, 2x rezerva)
- 28 počet přípojek pro vnitřní analogové pobočky (23x stávající telefon, 5x rezerva)
- 10 počet přípojek pro vnitřní IP pobočky (ředitelství)
- 2 počet přípojek pro vnitřní SIP pobočky (1x hláska závora, 1x rezerva další hláska)
- 1 interní záložní baterie pro případ výpadku napájení (korektní Shut Down)
- 1 interní modem pro dálkový dohled a údržbu systému
- 1 Wall Mounting Kit (použijeme stávající)

Součástí základního vybavení je kompletní software hudba při přepojování, usměrňovač/nabíječ, **integrováný telefonní seznam s možností volby jménem, textová pošta, záznam nezodpovězených hovorů, možnost alternativního odchozího čísla, funkce utajení...**

2. Ostatní vybavení systému

- 2200 počet záznamů v centrálním telefonním seznamu
 - 1 SW ARS (LCR) pro automatický výběr neoptimálnější trasy při napojení na více operátorů
 - 1 licence volitelné hudby při přepojování
- 20 počet volitelných uvítacích zpráv
 - 1 počet šestičlenné Meet Me Konference
- 200 počet SW licencí počítačové telefonie PIMPhony Basic (napojení přes LAN)
- 200 počet SW licencí propjení volání z Microsoft Outlook (napojení přes LAN)
 - 1 administrátorský SW pro uživatelskou konfiguraci PBX po LAN v CZ
 - 1 rozhraní Ethernet pro napojení ústředny do LAN (konfigurace a tarifkace)



3. Integrovaná hlasová pošta / osobní asistent Alcatel

- 2 počet současných vstupů (max 8)
- 60 celková doba záznamu v minutách (max 200 hodin)
- 200 počet hlasových schránek v systému
- 1 licence přeposílání hlasových zpráv do emailu jako příloha vaw. – Email Notification
- 1 licence pro Online Recording – nahrávání hovorů

4. Zpracování a vyhodnocení nákladů telefonního provozu

- 0 tarifikační SW Allwin Plus, licence 64 poboček, pro evidenci nákladů za tel. provoz
- 1 integrovaný Buffer pro 30.000 hovorů
- 0 SW interface Allget Standard pro vyčítání dat po LAN (FTP)

Celková cena včetně instalace, programování, zaškolení a dopravného (bez DPH).....CZK 108.798,-