

Prováděcí smlouva číslo 03538-2014-O20 k Rámcové smlouvě 128-2009-O26 o poskytování služeb v oblasti zajištění

dle § 2586 a násl. zákona č. 89/2012 Sb., Občanský zákoník, v platném znění uzavřená níže uvedeného dne, měsíce a roku mezi

ČD Cargo, a.s.		ČD – Informační Systémy, a.s.	
Se sídlem:	Praha 7 - Holešovice, Jankovcova 1569/2c, PSČ 170 00	Se sídlem:	Praha 3 - Žižkov, Pernerova 2819/2a, PSČ 130 00
		Korespondenční adresa:	Praha 9, Pod Táborem 369/8a, PSČ 191 00
Zastoupený:		Zastoupený:	
Kontaktní osoby:		Kontaktní osoby:	
Tel.:		Tel.:	
Fax:		Fax:	
IČ:	28196678	IČ :	24829871
DIČ:	CZ28196678	DIČ:	CZ24829871
Zapsaná v obchodním rejstříku vedeném:	Městským soudem v Praze, oddíl B, vložka 12844	Zapsaná v obchodním rejstříku vedeném:	Městským soudem v Praze, oddíl B., vložka 17064
Bank. spojení:	Komerční banka, a.s., pobočka Praha,	Bank. spojení:	Komerční banka, a.s., pobočka Praha 1

(dále jen „Zákazník“):

(dále jen „Poskytovatel“):

Dne 27. 10. 2009 uzavřely výše uvedené smluvní strany Rámcovou smlouvu o poskytování služeb v oblasti zajištění provozu aplikací číslo 128/2009-O26, (dále jen „Rámcová smlouva“). Ve smyslu ustanovení čl. I ustanovení bodu 1.3 Rámcové smlouvy se uzavírá tato Prováděcí smlouva.

1. PŘEDMĚT PROVÁDĚCÍ SMLOUVY

1.1. Předmětem této Smlouvy je závazek Poskytovatele poskytovat Zákazníkovi, v souladu a dle podmínek stanovených touto Smlouvou a jejími přílohami a Rámcovou smlouvou, **služby** specifikované v příloze číslo 2 této Smlouvy a poskytnout Poskytovateli veškerou potřebnou součinnost.

1.2. Pojmy používané, avšak ne výslovně definované v této Smlouvě, budou mít pro tuto Smlouvu význam, jenž jim je připisován ve Všeobecných podmínkách, které jsou přílohou Rámcové smlouvy.

1.3. Rámcová smlouva tvoří v plném rozsahu nedílnou součást ujednání mezi Poskytovatelem a Zákazníkem dle této Smlouvy. V případě jakéhokoliv rozporu mezi ustanoveními této Smlouvy a Rámcové smlouvy budou mít přednost příslušná ustanovení této smlouvy, a to v souladu s čl. 2.3 Rámcové smlouvy.

1.4 Odchylně od čl. 4. 1. b) Všeobecných podmínek a v souladu s ustanovením § 1752 odst. 1 Občanského zákoníku smluvní strany sjednávají, že Poskytovatel je povinen každou změnu Všeobecných podmínek oznámit Zákazníkovi ve lhůtě minimálně 1 měsíc před nabytím účinnosti této změny, a to doporučeným dopisem zaslaným na adresu sídla Zákazníka. Zákazník je oprávněn tuto změnu odmítnout a smlouvu vypovědět v 6měsíční výpovědní lhůtě, která začíná plynout 1. dnem měsíce následující po doručení výpovědi.

1.5 Odchylně od čl. 4.2.c) Všeobecných podmínek a v souladu s ustanovením § 1814 g) Občanského zákoníku smluvní strany sjednávají, že Poskytovatel není oprávněn bez souhlasu Zákazníka měnit popis služby.

1.6. Ustanovení čl. 4. 2. b) Všeobecných podmínek se neuplatní.

2. MÍSTO A ČAS PŘEVZETÍ SLUŽEB

2.1. Místem plnění předmětu této Smlouvy, specifikovaného v čl. 1 této Smlouvy, je pracoviště Poskytovatele – serverová farma Pardubice. Služba Provoz aplikace je přebírána formou spuštění aplikace na koncovém zařízení u kteréhokoliv uživatele dané aplikace. Bodem předání Služby rozhodného k vyhodnocení SLA uvedených v Příloze č. 1 Rámcové smlouvy je, výstupní port na síťovém prvku LAN serverové farmy, ve směru do WAN. Ostatní Služby sjednané v této Smlouvě nejsou Zákazníkem samostatně přebírány a jsou považovány za dodané při zajištění Služby Provoz aplikace. O poskytovaných a užívaných Službách je Poskytovatelem sepisován Protokol o poskytování Služby, jehož vzor tvoří Příloha číslo 3 této Smlouvy. Zákazník se zavazuje projednat protokol o poskytování Služby s Poskytovatelem po ukončení každého měsíce.

2.2. Protokol o poskytování Služby vytváří Poskytovatel nejpozději vždy k 6. dni následujícího měsíce, kdy byly poskytnuty Služby specifikované v čl. 1 této Smlouvy. Zákazník má právo v Protokolu uplatnit reklamaci na nedodržení parametrů SLA pro každou aplikaci uvedenou v Příloze č. 1 této Smlouvy, a to vždy do 10. dne následujícího měsíce, kdy byly služby poskytnuty. Poskytovatel provede vyúčtování ceny za poskytnuté Služby podle údajů uvedených v Protokolu. V případě, že Poskytovatel nesouhlasí s reklamací Zákazníka uplatněnou v Protokolu, zahájí reklamační řízení, jehož výsledek se zapracuje do vyúčtování za měsíc, ve kterém bylo reklamační řízení ukončeno, nejpozději však 3 měsíce od uplatnění reklamace.


3. CENA PLNĚNÍ, PLATEBNÍ A FAKTURAČNÍ PODMÍNKY, SANKCE

za dílčí činnosti je podrobně specifikována v příloze číslo 2 této smlouvy. Nárok na zaplacení ceny vzniká Poskytovateli po řádném zajištění služeb specifikovaných v SLA dle Přílohy č. 1 této Smlouvy. Tato cena je maximální a nepřekročitelná pro služby poskytované dle této smlouvy.

3.2. Sankce za nedodržení parametrů příslušného SLA uvedeného v Příloze číslo 1 u každé aplikace, které budou použity při vyúčtování Služby v případě uplatnění reklamace za nedodržení termínů jsou uvedeny v bodě 5.8 Přílohy č. 1 Rámcové smlouvy.

3.3. Vyúčtování Ceny Služeb bude ze strany Poskytovatele prováděno zpětně za uplynulý měsíc, v němž byly příslušné Služby ze strany Poskytovatele Zákazníkovi poskytovány, a to formou řádného daňového dokladu, splňujícího náležitosti daňového dokladu podle příslušného právního předpisu.

3.4. Zákazník bude provádět úhrady ceny Služeb bezhotovostním převodem na účet Poskytovatele, jež je uveden v záhlaví této Smlouvy nebo vyznačen na příslušném daňovém dokladu dle platebních podmínek uvedených v Rámcové smlouvě.

3.5. Objednateli je fakturu možno zaslat též elektronicky ve formátu „pdf“ na adresu:  elektronicky zasláná faktura bude opatřena zaručeným elektronickým podpisem, založeným na kvalifikovaném certifikátu, nebo elektronickou značkou, založenou na kvalifikovaném systémovém certifikátu ve smyslu zákona 227/2000 Sb. o elektronickém podpisu v platném znění a veškeré přílohy budou v samostatných souborech a budou rovněž uvedeny ve formátu „pdf“ a elektronicky podepsané. Faktura se považuje za doručenu 24 hodin od odeslání na emailovou adresu uvedenou výše v tomto bodě. Na faktuře musí být uvedeno číslo smlouvy a číslo objednávky, ke které se vztahuje (číslo, pod kterým je smlouva evidována na ČD Cargo, a.s.).

3.5. Pokud bude Poskyvatel označen správcem daně za nespolehlivého plátce ve smyslu §106a zákona o DPH, zavazuje se zároveň o této skutečnosti neprodleně písemně informovat Zákazníka spolu s uvedením data, kdy tato skutečnost nastala. Pokud Zákazníkovi vznikne podle §109 zákona o DPH ručení za nezaplacenou DPH z přijatého zdanitelného plnění od Poskytovatele, má Zákazník právo bez souhlasu Poskytovatele uplatnit postup zvláštního způsobu zajištění daně podle §109a zákona o DPH. Při uplatnění zvláštního způsobu zajištění daně uhradí Zákazník částku DPH podle daňového dokladu vystaveného Poskytovatelem na účet správce daně Poskytovatele a Poskytovatele o tomto kroku vhodným způsobem vyrozumí. Zaplacením částky DPH na účet správce daně Poskytovatele a jeho vyrozuměním o tomto kroku se závazek Zákazníka uhradit částku odpovídající výši takto zaplacené DPH vyplývající z této smlouvy považuje za splněný.

4. SOUČINNOST SMLUVNÍCH STRAN

4.1. Zákazník je povinen poskytovat Poskytovateli veškerou nezbytnou součinnost a vstupy potřebné k provedení Služeb dle čl. 1 této Smlouvy, které si Poskyvatel vyžádá a které souvisejí s předmětem smlouvy.

4.2. Zákazník se zavazuje umožnit zaměstnancům Poskytovatele nebo osobám, které Poskyvatel k plnění svých závazků dle této Smlouvy užije, přístup do těch útvarů

Zákazníka, s nimiž je styk nezbytný pro plnění předmětu této Smlouvy, a zajistit, aby příslušní zaměstnanci Zákazníka poskytovali Poskytovateli potřebné informace a součinnost.

4.3. Poskytovatel je povinen umožnit přístup Poskytovateli SWÚ a podroby provozu dané úlohy aby tento mohl řádně plnit své závazky ze smlouvy na [redacted] a bezpečnosti takovéhoho přístupu stanovuje Poskytovatel provozu a [redacted]

4.4. Poskytovatel není v prodlení s plněním svých povinností dle této Smlouvy, pokud je v prodlení Zákazník. Prodlením Zákazníka se rozumí zejména neposkytnutí nebo nedostatečné poskytnutí součinnosti potřebné k provedení Služeb dle přílohy č. 1 této Smlouvy.

4.5. Poskytovatel je povinen umožnit přístup určeným pracovníkům Zákazníka k provozním výkazům a k hodnotám provozních ukazatelů aplikace a ke všem dalším výkazům vyplývajících z rozsahu poskytovaných Služeb.

4.6. Poskytovatel je povinen po předchozím projednání umožnit přístup na svá pracoviště určeným pracovníkům Zákazníka, tak aby tito měli možnost seznámení se s podmínkami a s provozními parametry poskytovaných Služeb.

4.7. Součinnost mezi Zákazníkem a Poskytovatelem při realizaci předmětu Smlouvy se děje prostřednictvím Kontaktních osob Zákazníka a Poskytovatele uvedených v záhlaví této Smlouvy.

5. DOBA TRVÁNÍ SMLOUVY

5.1 Tato smlouva se sjednává na dobu neurčitou, s tím, že kterákoli ze smluvních stran může tuto smlouvu vypovědět i bez udání důvodu, výpovědní lhůta činí šesti měsíců ode dne doručení výpovědi druhé smluvní straně.

6. ZÁVĚREČNÁ USTANOVENÍ

6.1. Tato Smlouva nabývá platnosti dnem jejího podpisu a účinnosti dnem zahájení poskytování Služeb.

6.2. Tuto Smlouvu lze měnit pouze písemně, po dohodě smluvních stran, a to formou vzestupně číslovaných dodatků, které budou podepsány oprávněnými zástupci smluvních stran.

6.3. Otázky touto Prováděcí smlouvou neupravené se řídí ustanoveními Rámcové smlouvy.

6.4. Tato Smlouva je sepsána ve dvou vyhotoveních, z nichž každá smluvní strana obdrží po jednom vyhotovení.

6.5. V případě, že některé ustanovení této Smlouvy je, stane se či bude shledáno neplatným nebo nevymahatelným, neovlivní to (do maximálního rozsahu povoleného příslušnými právními předpisy) platnost a vymahatelnost zbývajících ustanovení této Smlouvy. V takovémto případě se smluvní strany zavazují nahradit toto neplatné nebo nevymahatelné ustanovení ustanovením platným a vymahatelným, které bude mít do nejvyšší možné míry

stejný a zákonem přípustný význam a účinek, jako byl záměr ustanovení, jež má být nahrazeno.

6.6. Pokud není v této Prováděcí smlouvě stanoveno jinak, platí pro právní vztahy z ní vyplývající příslušná ustanovení zákona č. 89/2012 Sb., občanský zákoník, v platném znění.

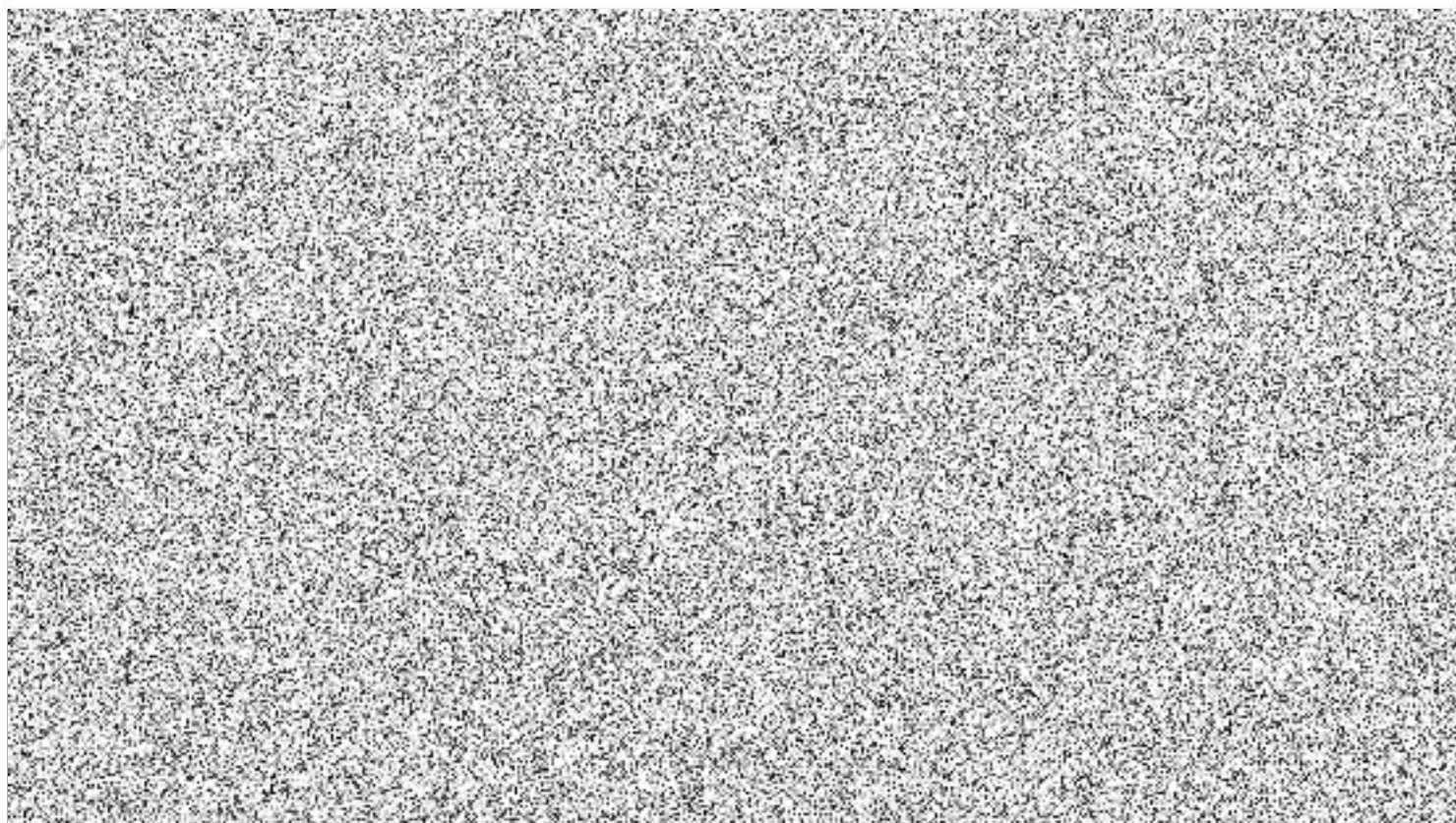
6.7 Nedílnou součástí této Smlouvy jsou následující přílohy:

Příloha č. 1 – Specifikace služeb

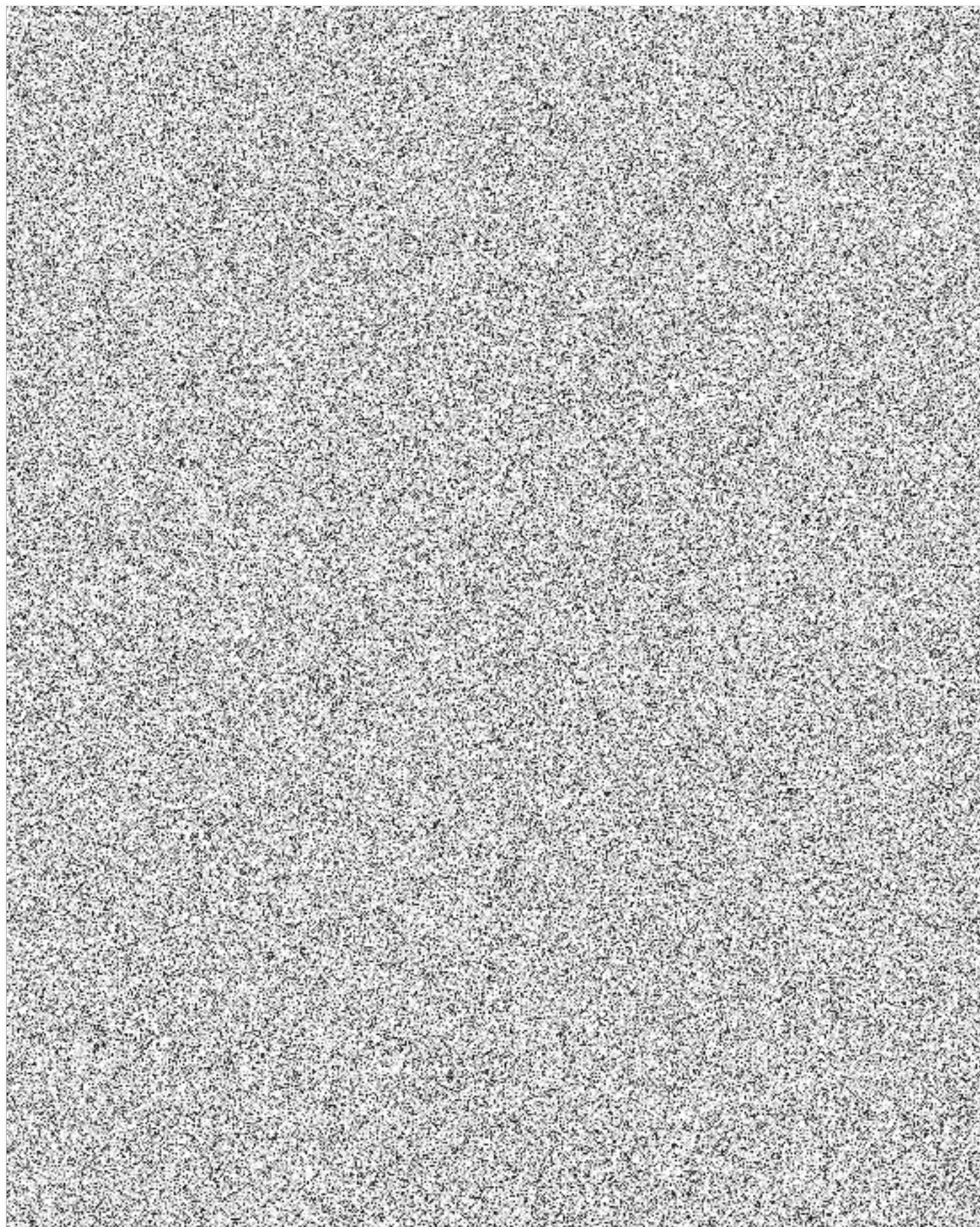
Příloha č. 2 – Cena a služby

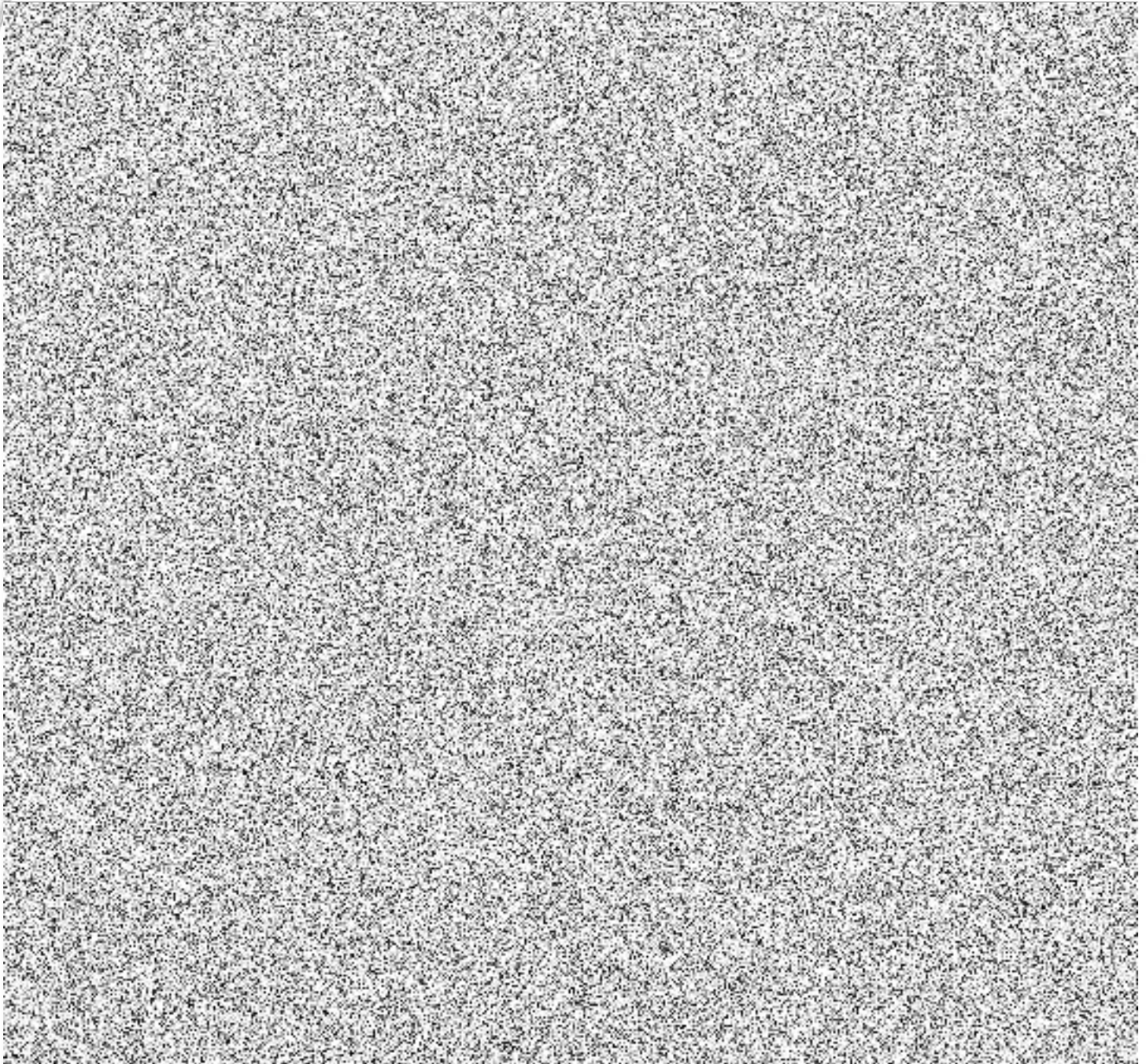
Příloha č. 3 – Předávací protokol

6.8 Smluvní strany shodně prohlašují, že se s obsahem této Smlouvy seznámily, obsahu porozuměly, vzaly jej na vědomí, souhlasí s ním a na důkaz toho připojují své vlastnoruční podpisy:

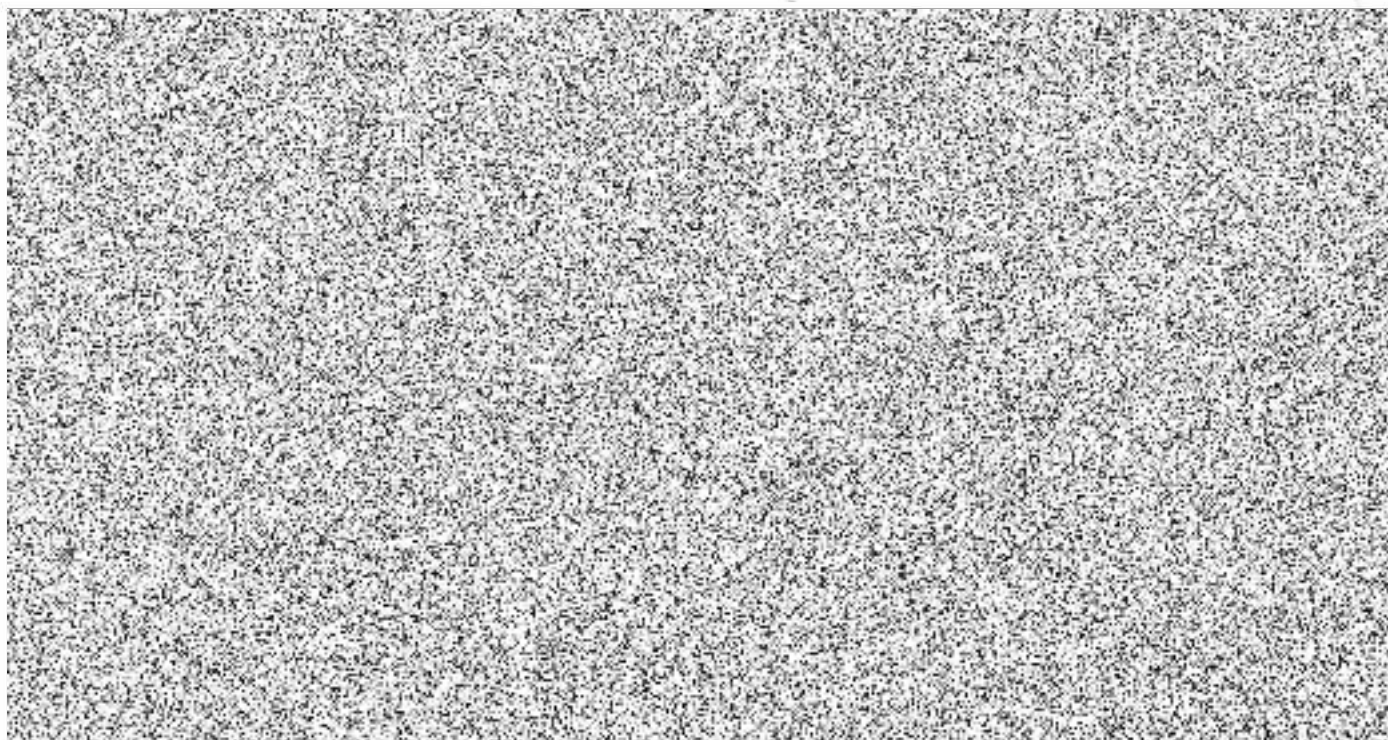


Příloha č. 1 ke Smlouvě 03538-2014-O20
SPECIFIKACE SLUŽEB





Příloha č. 2 prováděcí smlouvy 03538-2014-O20 - cena a služby



**Příloha č. 3 Prováděcí smlouvy 03538-2014-O20 - Předávací
protokol**

