

2021/0200/01N

SMLOUVA O PODMÍNKÁCH A PRÁVU PROVÉST STAVBU č. SML/0542/20

„Chodník v ul. Solná cesta, Uherské Hradiště - Sady“

uzavřená níže uvedeného data dle stavebního zákona (zákon č. 183/2006 Sb., o územním plánování a stavebním řádu).

Smluvní strany:

Zlínský kraj

se sídlem tř. Tomáše Bati 21, Zlín, PSČ 760 01

IČO: 708 91 320

zastoupený ŘSZK na základě zmocnění uvedeného ve zřizovací listině ze dne 27. 9. 2001 (dále jen ZK)

Ředitelství silnic Zlínského kraje, příspěvková organizace

se sídlem K Majáku 5001, Zlín, PSČ 760 01

zastoupena ve věcech smluvních ředitelem Ing. Bronislavem Malým

IČO: 709 34 860

zapsána v obchodním rejstříku vedeném Krajským soudem v Brně v odd. Pr., vl. 295

bankovní spojení: Česká spořitelna, a.s., pobočka Praha, č. ú.: 3464732/0800

(dále jen ŘSZK)

uveřejnění v registru: ano

a

město Uherské Hradiště

se sídlem Masarykovo náměstí 19, 686 01 Uherské Hradiště

zastoupeno ve věcech smluvních starostou Ing. Stanislavem Blahou

IČ: 00291471, DIČ: CZ00291471

bankovní spojení: Česká spořitelna, a. s., pobočka Uherské Hradiště, č. ú.: 27-1543078319/0800

(dále jen stavebník)

uzavírají smlouvu o právu provést stavbu takto:

I. Preambule

ŘSZK je oprávněné k hospodaření se svěřenými pozemky a silnicemi II. a III. třídy ve vlastnictví Zlínského kraje, včetně jejich součástí a příslušenství vyplývající z práv a povinností stanovených zákonem č. 13/1997 Sb., o pozemních komunikacích a prováděcí vyhláškou č. 104/1997 Sb., ve znění pozdějších předpisů.

Stavebník bude provádět stavbu pod názvem **„Chodník v ul. Solná cesta, Uherské Hradiště - Sady“**, (dále jen stavba).

Předmětná PD pro stavební povolení a provádění stavby (DSP + DPS) je vypracována v souladu s územním rozhodnutím č.j. MUUH-SŽP/39655/2020/Do/UR 29 ze dne 10. září 2020, s nabytím právní moci 15.10.2020. Předmětná stavba řeší rozšíření chodníku pro pěší v celé délce silničního průtahu silnice III/05014 v Uherském Hradišti – Sadech na min. šířku 1,50 m, úpravu stávající silnice na šířku min. 6,00 m mezi obrubami a vybudování nového chodníku se zatrubněním silničního příkopu po stávající cyklostezku. Celková délka úpravy je cca 1,823 km. V trase chodníku je uvažováno s novým vedením veřejného osvětlení, s návrhem nové metropolitní sítě, s rekonstrukcí autobusových zastávek, zatrubnění stávající příkopy a rozšířením stávajícího propustku.

V rámci budování metropolitní sítě a veřejného osvětlení budou provedeny 4 protlaky pod silnicí III/05014:

- Protlak pro veřejné osvětlení v km 1,099
- Protlak pro metropolitní síť v km 1,145
- Protlak pro veřejné osvětlení v km 1,514
- Protlak pro veřejné osvětlení v km 1,834

Stavba se nachází v uzlovém úseku „Zkratka“, v uzlovém staničení km 0,090–1,913, silnice III/05014. Stavba bude umístěna i na pozemcích p. č. 813/11 a p. č. 813/5 v k. ú. Sady a p. č. 559/3 v k. ú. Vésky, vše v obci Uherské Hradiště, které jsou ve vlastnictví Zlínského kraje – s právem hospodaření ŘSZK. PD vypracovala organizace Prodin, a.s., Jiráskova 169, 530 02 Pardubice v červenci 2020. Nedílnou součástí této smlouvy je situace stavby s vyznačením rozsahu využití dotčených pozemků ZK pro stavbu.

Při předmětné stavbě dojde ke změně tělesa silnice III/05014 spočívající v zúžení (km 0,000–0,618) a rozšíření (km 0,618–1,823) silnice v uzlovém úseku „Zkratka“, v uzlovém staničení km 0,090–1,913 - nového dvojřádku ze žulových kostek, nových dešťových vpustí se šachtami a přípojkami do kanalizační stoky, nového svislého a vodorovného dopravního značení a prodloužení stávajícího propustku.

Změna tělesa silnice III/05014 je dle § 12 zákona č. 13/1997 Sb., o pozemních komunikacích součástí silnice III/05014 v obci Uherské Hradiště a k. ú. Sady a tedy vlastnictvím ZK – s právem hospodaření ŘSZK.

Stavebník současně prohlašuje, že jím navrhovaná změna tělesa pozemní komunikace odpovídá zákonu č. 13/1997 Sb., o pozemních komunikacích ve spojení s prováděcí vyhláškou č. 104/1997 Sb., zákonu č. 183/2006 Sb., o územním plánování a stavebním řádu, příslušným ČSN a dalším technickým podmínkám, a že tuto úpravu pozemní komunikace po ukončení stavby spolu s GP skutečného provedení stavby bezúplatně předá ZK – ŘSZK do 40 pracovních dnů ode dne doručení kolaudačního souhlasu a to protokolárně formou písemného protokolu o bezúplatném předání a převzetí předmětné stavby.

II.

Práva a povinnosti ŘSZK

ŘSZK má právo:

- **na zhotovení oddělovacího GP** (předem odsouhlaseného zástupcem ŘSZK) skutečného provedení stavby, který bude podkladem pro vzájemné majetkoprávní vypořádání pozemků mezi ZK a stavebníkem s tím, že toto na svůj náklad a na svoji odpovědnost zajistí stavebník nejpozději do 3 měsíců od vydání kolaudačního souhlasu.
- na uvedení silničního tělesa a pozemků do odpovídajícího dopravně-technického stavu na náklad a nebezpečí stavebníka včetně vyčištění odvodnění, součástí a příslušenství silnice, způsobené činností zhotovitele, nejpozději 2 pracovní dny před konáním závěrečné kontrolní prohlídky stavby,
- **na uzavření nájemní smlouvy** mezi ŘSZK a stavebníkem, na části pozemků potřebných pro realizaci stavby, od doby zahájení výstavby až do doby majetkoprávního vypořádání (k vypracování návrhu nájemní smlouvy je nutno doložit plochu trvalého záboru stavbou, výpis z LV dotčených pozemků a identifikační údaje stavebníka).
- na předložení ověřené kopie kolaudačního souhlasu v jednom vyhotovení do 5 pracovních dnů po vydání příslušným stavebním úřadem,
- na předložení potřebných dokladů k uzavření písemného protokolu o bezúplatném předání a převzetí stavby - úprava silnice III/05014, která je blíže specifikována v projektové dokumentaci a která obsahuje nový dvojřádek ze žulových kostek, dešťových vpustí se šachtami a přípojkami do kanalizační stoky nově provedeného dopravního značení a prodloužení stávajícího propustku), nejpozději ke dni podání žádosti o vydání kolaudačního souhlasu.

- na poskytnutí informací o finančních nákladech, délce záruky předmětné stavby, případně na další doklady na základě požadavku ŘSZK nejpozději ke dni podání žádosti o vydání kolaudačního souhlasu,
- na uzavření písemného protokolu o bezúplatném předání a převzetí stavby – úprava silnice III/05014, která je blíže specifikována v projektové dokumentaci a která obsahuje nový dvojřádek ze žulových kostek, dešťové vpustí se šachtami a přípojkami do kanalizační stoky, nově provedeného dopravního značení, prodloužení stávajícího propustku) mezi stavebníkem a ŘSZK, a to nejpozději do 40 pracovních dnů po obdržení kolaudačního souhlasu,
- na finanční náhradu za zvláštní užívání silničního tělesa a dočasné omezení užívání silničního tělesa. K úhradě těchto poplatků je povinen stavebník zavázat zhotovitele trojstrannou dohodou ke zvláštnímu užívání silnice III/05014, která bude mimo jiné řešit souhlas se zvláštním užíváním silnice a pozemků a finanční náhrady za dočasné omezení užívání silnice a pozemků za těchto podmínek:
 - za zvláštní užívání silničního tělesa a pozemku za uložení inženýrských sítí do silničního tělesa a pozemku:

▪ **protlak: 300,- Kč/bm + DPH**

splatnou před vydáním souhlasu k povolení zvláštního užívání z důvodu provádění stavebních prací, na základě vystavené faktury.

- na finanční náhradu za dočasné omezení užívání silničního tělesa předmětnou stavbou, a to od doby protokolárního předání silnice před zahájením stavby do doby uvedení silnice do odpovídajícího stavu a jejího protokolárního převzetí zpět pracovníkem ŘSZK. Úhrada bude stanovena po ukončení prací na základě zápisů ve stavebním deníku v následující výši:

▪ **provádění stavebních prací a jiných činností i nestavebních:**

omezení dopravy – zábor jízdního pruhu vozovky: 20,- Kč/m²/den + DPH.

Finanční náhrada bude splatná na základě vystavené faktury před protokolárním převzetím předmětného úseku silnice zpět pracovníkem ŘSZK. Finanční náhrada za dočasné omezení užívání silničního tělesa se netýká provádění stavebních prací na stavebních objektech, nebo částech ve vlastnictví ZK.

- na finanční náhradu za nájem pozemků na základě uzavřené nájemní smlouvy mezi ŘSZK a stavebníkem.

nájem dle sazebníku ŘSZK: 30,- Kč/m²/rok

Poznámka: Daň z přidané hodnoty bude uplatněna v platné sazbě ke dni uskutečnění zdanitelného plnění. V případě jiného omezení silničního tělesa bude účtována náhrada za omezení užívání dle platného sazebníku.

ŘSZK má povinnost:

- vydat stavebníkovi faktury na úhradu výše uvedených finančních náhrad za nájem a dočasné omezení a užívání silničního tělesa stavbou specifikovanou v čl. I. smlouvy.
- na základě splnění povinnosti stavebníka dle čl. III., odst. 2, odrážky 9, předložit stavebníkovi nejpozději do 20 pracovních dnů ode dne doručení kolaudačního souhlasu, návrh protokolu o bezúplatném předání převzetí změny tělesa silnice – úprava silnice III/05014, nový dvojřádek ze žulových kostek, dešťové vpustí se šachtami a přípojkami do kanalizační stoky, nově provedeného dopravního značení, prodloužení stávajícího propustku mezi stavebníkem a ŘSZK.

III.

Práva a povinnosti stavebníka

Stavebník má právo:

- umístit a realizovat výše uvedenou stavbu v rozsahu vyplývajícím ze schválené projektové dokumentace pro příslušné povolení podle technických, věcných a bezpečnostních podmínek touto smlouvou sjednaných,

- vstupovat a vjíždět na dotčenou nemovitost za účelem zajištění provozu, oprav a údržby zařízení na nezbytně nutnou dobu v souladu s ustanoveními zákona č. 13/1997 Sb., o pozemních komunikacích a prováděcí vyhlášky č. 104/1997 Sb.

Stavebník má povinnost:

- uzavřít smlouvu o dílo na zhotovení předmětné stavby mezi ním jako objednatel a jím vybranou třetí osobou jako zhotovitelem, který má odbornou způsobilost na provádění stavby specifikované v čl. I. smlouvy, se smluvním zajištěním záruční doby **min. 36 měsíců** ode dne převzetí díla,
- před zahájením stavebních prací uzavřít s **ŘSZK trojstrannou dohodu ke zvláštnímu užívání silnice III/05014**, která bude mimo jiné řešit souhlas se zvláštním užíváním silnice a pozemků a finanční náhrady za dočasné omezení užívání silnice a pozemků (třetí smluvní stranou bude zhotovitel)
- **uzavřít nájemní smlouvu** mezi ŘSZK a stavebníkem na části pozemků potřebných pro realizaci stavby, s dobou nájmu od zahájení výstavby až do doby majetkoprávního vypořádání (k vypracování návrhu nájemní smlouvy je nutno doložit, minimálně 1 měsíc před zahájením stavby, plochu trvalého záboru stavbou, výpis z LV dotčených pozemků a identifikační údaje stavebníka)
- **při omezení silničního provozu požádat příslušný silniční správní úřad MěÚ Uherské Hradiště o vydání povolení ke zvláštnímu užívání silnice z důvodu provádění stavebních prací a k částečnému omezení silničního provozu a označit stavbou dotčený úsek silnice III/05014 přechodným dopravním značením.**
- před zahájením prací na stavbě požádat zástupce ŘSZK o předání staveniště (předmětného úseku silnice a pozemků), což bude provedeno formou sepsání příslušného protokolu,
- po dokončení stavby požádat zástupce ŘSZK o zpětné převzetí staveniště (předmětného úseku silnice a pozemků), což bude provedeno formou sepsání příslušného protokolu,
- zvat ŘSZK na pravidelné kontrolní dny v rámci stavby specifikované v čl. I. smlouvy,
- v souladu s § 122 odst. 7 a § 122a odst. 3 zákona č. 183/2006 Sb., o územním plánování a stavebním řádu (stavební zákon) a podle § 18c odst. 1 písm. c) vyhlášky č. 503/2006 Sb., kterou se provádějí některá ustanovení stavebního zákona ve věcech stavebního řádu, před podáním žádosti o vydání kolaudačního souhlasu si vyžádat stanovisko ŘSZK, které zastupuje ZK - vlastníka veřejné dopravní infrastruktury, tj. vlastníka silnice III/05014 v obci Uherské Hradiště a k. ú. Sady a Vésky. K vydání stanoviska je nutná prohlídka stavby po jejím dokončení. Stavebník se zavazuje oznámit ŘSZK termín dokončení stavby nejméně 5 dní předem a písemnou výzvou jej přizvat k místnímu šetření v rámci závěrečné kontrolní prohlídky stavby,
- nejpozději ke dni podání žádosti o vydání kolaudačního souhlasu předložit potřebné doklady k uzavření písemného protokolu o bezúplatném předání a převzetí stavby - úprava silnice III/05014, nový dvojřádek ze žulových kostek, dešťové vpusti se šachtami a přípojkami do kanalizační stoky, dopravní značení, prodloužení stávajícího propustku, dále na finanční náklady, délku záruky, případně další doklady na základě požadavku ŘSZK,
- podepsat s ŘSZK písemný protokol o bezúplatném předání a převzetí části stavby – úprava silnice III/05014, nový dvojřádek ze žulových kostek, dešťové vpusti se šachtami a přípojkami do kanalizační stoky, nově provedeného dopravního značení, prodloužení stávajícího propustku mezi stavebníkem a ŘSZK, a to nejpozději do 40 pracovních dnů po obdržení kolaudačního souhlasu,
- předložit ŘSZK v jednom vyhotovení ověřenou kopii kolaudačního souhlasu, do 5 pracovních dnů po vydání příslušným stavebním úřadem,
- předložit geometrický plán skutečného provedení stavby, který bude podkladem pro majetkoprávní vypořádání části pozemků pod stavbou (předem odsouhlasený ŘSZK), mezi ZK a stavebníkem, a to nejpozději do 3 měsíců od konání závěrečné kontrolní prohlídky stavby,
- při své činnosti dodržovat zákon č. 13/1997 Sb., o pozemních komunikacích včetně prováděcí vyhlášky a dalších právních předpisů,

- rozšířit silnici u nebezpečné krajnice v následující skladbě vozovky: ACO 11+ - 50 mm (obrusná vrstva), spojovací postřik, ACP 16+ - 70 mm, infiltrační postřik asfaltovou emulzí, štěrkodrt' 0/32 - 150 mm, štěrkodrt' 0/32 - 150 mm. Konstrukce vozovky bude provedena na ztuhnutou silniční pláň s modulem přetvárnosti Edef2 = 45 MPa,
- zaplatit finanční úhradu za dočasné omezení užívání silničního tělesa dle sazby uvedené v čl. II. této smlouvy, splatnou před protokolárním převzetím předmětného úseku silnice a pozemků zpět pracovníkem ŘSZK,
- řádně udržovat a provádět opravy svého díla - zařízení v případě poruch vzniklých při provádění údržby silnic a provozem na nich, jež mají příčinu v díle - zařízení stavebníka,
- stavebník se zavazuje, že neuzavře se zhotovitelem stavby smlouvu, která by bránila plnění této smlouvy,
- stavebník je povinen pro účely ocenění technického zhodnocení bezúplatného převodu majetku (v souladu s § 25, odst. 6 zákona č. 563/1991, o účetnictví v platném znění), sdělit ŘSZK zejména tyto údaje:
 - pořizovací cenu technického zhodnocení na majetku ve vlastnictví Zlínského kraje,
 - informace o zařazení (nezařazení) do majetku stavebníka, v případě zařazení datum zařazení, datum zahájení odepisování, výši oprávek za dobu užívání do okamžiku předání,
 - zůstatkovou cenu majetku, případně upravenou o zůstatkovou cenu investičního transferu,
 - zůstatkovou cenu investičního transferu, poskytovatele transferu,
 - datum vyřazení.

IV. Zánik smlouvy

Smluvní strany se dohodly, že práva a povinnosti z této smlouvy zanikají v případě, že:

- stavbou díla nedojde k dotčení nebo omezení silničního tělesa a pozemků ve vlastnictví ZK dle této smlouvy,
- stavebník nepředloží ŘSZK nejpozději před zahájením stavby pravomocné rozhodnutí o povolení stavby a stavba nebude realizována do doby stanovené v rozhodnutí stavebního úřadu o povolení stavby, případně nebude vydáno rozhodnutí o zvláštním užívání silnice.

V. Udělení souhlasu s provedením stavby

Zlínský kraj (zastoupen Ředitelstvím silnic Zlínského kraje, p. o.) jako výlučný vlastník silnice III/05014 a dále popsanych pozemků souhlasí s umístěním a realizací stavby „**Chodník v ul. Solná cesta, Uherské Hradiště - Sady**“, která se bude nacházet mimo jiné i na části silničního tělesa uvedené silnice a pozemcích p. č. 813/11 a p. č. 813/5 v k. ú. Sady a p. č. 559/3 v k. ú. Vésky, vše v obci Uherské Hradiště, a to za podmínek uvedených v této smlouvě.

VI. Závěrečná ustanovení

Smlouva nabývá platnosti dnem jejího podpisu a účinnosti dnem jejího uveřejnění v registru smluv. Uveřejnění v registru provede město Uherské Hradiště. V ostatním se právní vztah řídí zákonem č. 13/1997 Sb., o pozemních komunikacích, zákonem č. 89/2012 Sb., občanským zákoníkem v platném znění a dalšími platnými právními předpisy.

Práva a povinnosti sjednaná v této smlouvě jsou závazná i pro případné právní nástupce obou smluvních stran. Jakékoliv změny této smlouvy musí být písemné a všemi účastníky podepsané, jinak jsou neplatné.

Smluvní strany prohlašují, že tato smlouva je uzavřena na základě jejich svobodné a pravé vůle, což potvrzují svými podpisy. Tato smlouva je uzavřena dnem jejího podpisu poslední smluvní stranou.

Smluvní strany z důvodu určitosti a za účelem odstranění případných pochybností prohlašují, že právo provést stavbu upravené touto smlouvou není právem stavby ve smyslu ustanovení § 1240 zákona č. 89/2012 Sb., občanský zákoník, ale tato smlouva je určena výhradně pro řízení dle z. č. 183/2006 Sb. a bude přílohou žádosti stavebníka o vydání příslušného povolení, kterou stavebník prokáže své oprávnění provést stavbu v souladu s § 86 odst. 2 písm. a) a § 110 odst. 2 písm. a) stavebního zákona.

Smluvní strany souhlasí se zpracováním údajů a se zveřejněním podstatných náležitostí této smlouvy třetím osobám v souladu se zákonem č. 106/1999 Sb. v platném znění. Souhlas udělují smluvní strany dobrovolně a na dobu neurčitou.

Smlouva se vyhotovuje ve čtyřech stejnopisech, z nichž každá strana obdrží dvě vyhotovení.

Ve Zlíně dne - 7 -04- 2021

V Uherském Hradišti dne 23 -03- 2021



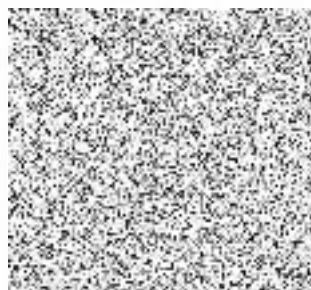
Zlínský kraj
zastoupený ŘSZK, p. o.



Ing. Stanislav Blaha
starosta



Ing. Bronislav Malý
ředitel





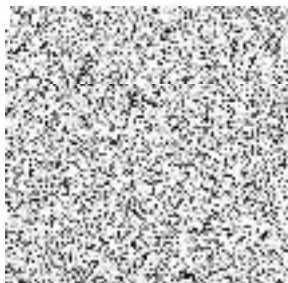
Doložka

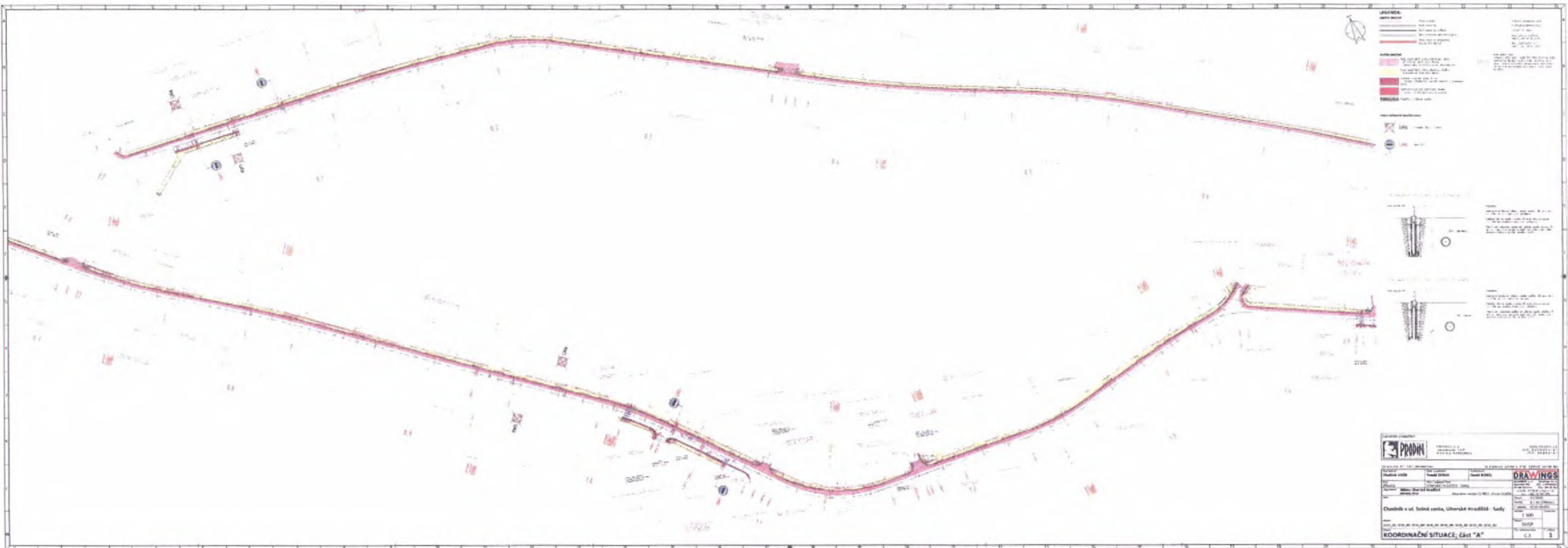
Prohlašuji, že uzavření Smlouvy o podmínkách a právu provést stavbu č. SML/0542/20 mezi Zlínským krajem se sídlem tř. Tomáše Bati 21, Zlín, PSČ 760 01, IČO: 708 91 320, zastoupeným na základě zmocnění uvedeného ve zřizovací listině ze dne 27. 9. 2001 Ředitelstvím silnic Zlínského kraje, příspěvkovou organizací se sídlem K Majáku 5001, Zlín, PSČ 760 01, IČO: 709 34 860 a městem Uherské Hradiště, se sídlem Masarykovo náměstí 19, 686 01 Uherské Hradiště, IČ 00291471, DIČ CZ00291471 bylo schváleno usnesením Rady města Uherské Hradiště č. 884/60/RM/2021.

V Uherské Hradišti dne23.-03.-2021.....



Ing. Stanislav Blaha
starosta města





h

