

Změnový list č. 19

Název a evidenční číslo Stavby:	Zabezpečení podjezdů výšek na Vltavské vodní cestě I.a. etapa: Vraňansko - Hořínský kanál, zhotovitel stavby 004+004a Číslo projektu 500 551 0004	Číslo SO/PS / číslo Změny SO/PS: SO 823 SO 824a	Pořadové číslo ZBV: 19.
Název stavebního objektu / provozního souboru (SO/PS):	SO 823 Rekultivace - km 6,44 až km 6,75 SO 824a Parkové úpravy - km 6,75		
Název ZBV: Variace č. 20 – georochože			

Strany smlouvy o dílo na realizaci výše uvedené Stavby uzavřené dne 17.1.2019 (dále jen Smlouva):

Objednatel: Ředitelství vodních cest ČR se sídlem nábřeží L. Svobody 1222/12, 110 15 Praha 1

Zhotovitel: Zabezpečení podjezdů výšek na Vltavské vodní cestě I.a etapa: Vraňansko – Hořínský kanál, Zhotovitel stavby 002.A, 003.A,003.B, 003.C, 004+004a, STRABAG Rail – EUROVIA CS – OK Třebestovice

Přílohy Změnového listu:	Paré č.	Příjemce
1. Oznámení nepředvídatelných fyzických podmínek dle Pod-čl 4.12 OP/ZP a přeložení návrhu variace dle Pod-článku 13.3 OP/ZP ze dne 30.10.2020	1	Správce stavby (v elektronické verzi Intranet ŘVC ČR)
2. Pokyn správce stavby č.14 k provedení návrhu variace č.20 dle Pod-čl. 13.3 OP/ZP – stabilita svahu - georochože ze dne 3.11.2020	2	Zhotovitel
3. Stížnost pana ██████████ adresovaná na MÚ Mělník ze dne 7.10.2020	3	Projektant
4. Zápis z prohlídky vypuštěného plavebního kanálu ze dne 12.10.2020	4	Supervize
5. vyjádření AD ze dne 11.10.2020 a 21.10.2020		
6. vyjádření obce Lužec nad Vltavou ze dne 20.10.2020		
7. Ocenění Variace č.20 stavby 004+004a		

Iniciátor změny: Zhotovitel

Popis Změny:

Změna se týká provedení zpevnění svahů komunikací georochoží stavby 004+004a Silniční most na silnici III/24635 – Lužec nad Vltavou.

Na základě dopisu od pana ██████████ adresovaný na Městský úřad Mělník odbor dopravy a správních agend ohledně stížnosti na stabilitu svahu (příloha č.3) a na základě požadavku PVL na zajištění stability svahů formou georochoží (příloha č.4). Musel zhotovitel zajistit stabilitu svahu georochožemi.

Dle pokynu Správce stavby měl Zhotovitel využít odstraněné georochože ze stavby 002.A Hospodářský most Chramostek.

Georochože nemohl Zhotovitel využít, protože při odstraňování georochoží došlo k jejich poškození – georochože byly prorostlé travním drnem.

Dle ZZVZ se jedná o nezbytné dodatečné práce dle §222 odstavce (5).

Údaje v Kč bez DPH:

Cena navrhovaných Změn záporných	Cena navrhovaných Změn kladných	Cena navrhovaných Změn záporných a Změn kladných celkem
-570.110,25	858.666,20	288.555,95
Časový vliv na termín dokončení / uvedení do provozu	Nemá vliv	

**Charakter
změny
(nehodící
škrtněte)**

A	B	C	D	E
---	---	---	---	---

Popis a zdůvodnění nepředvídatelnosti, nemožnosti oddělení dodatečných prací (služeb, stavební práce) od původní zakázky a nezbytnost změny pro dokončení předmětu původní zakázky:

Vzhledem k tomu že,

a) potřeba změny vznikla v důsledku nezbytně dodatečných okolností, které zadavatel jednající s náležitou péčí nemohl předvídat. Veškeré tyto nezbytné dodatečné okolnosti spočívající v zajištění stability svahů georožemi a jsou popsány v Oznámení Zhotovitele ze dne 30.10.2020. Nemají vliv na konečný termín dokončení Díla.

b) změna v osobě dodavatele by Objednateli způsobila značné obtíže zejména co se týče časového Harmonogramu. Realizace prací musela být zajištěna v krátkém čase. Výběrové řízení, uzavření Smlouvy o dílo a dále mobilizace nového Dodavatele nebyla z časových důvodů možná.

c) celková hodnota dodatečných stavebních prací nepřekročí dle §222 odst. (5) ZZVZ 50 % původní hodnoty závazku.

Z těchto důvodů se nejedná o podstatnou změnu závazku dle §222 odst. (1) ZZVZ, ale o změnu závazku dle §222 odst. (5) ZZVZ.

Potřeba změny vznikla v okamžiku zahájení prací v důsledku okolností, které zadavatel jednající s náležitou péčí nemohl předvídat.

ZMĚNA SMLOUVY NENÍ PODSTATNOU ZMĚNOU, tj. SPADÁ POD JEDEN Z BODŮ A-E (nevztahuje se na ní odstavec 3 článku 40 Směrnice č.S-11/2016 o oběhu smluv a o zadávání veřejných zakázek Ředitelství vodních cest ČR) Verze 1.0
Při postupu podle bodu C a D nesmí celkový cenový nárůst související se změnami při odečtení stavebních prací, služeb nebo dodávek, které nebyly s ohledem na tyto změny realizovány, přesáhnout 30 % původní hodnoty závazku.

A. Nejde o podstatnou změnu závazku, neboť změna: (1) by neumožnila účast jiných dodavatelů ani nemohla ovlivnit výběr dodavatele v původním řízení; (2) nemění ekonomickou rovnováhu ve prospěch dodavatele; (3) nevede k významnému rozšíření předmětu. Tato změna nemá vliv na výši ceny plnění a předmětem změny je:

B. Nejde o podstatnou změnu závazku, neboť finanční limit změny (a souhrn všech předpokládaných změn smlouvy) nepřevyší 15 % původní hodnoty veřejné zakázky na stavební práce (10 % u ostatních zakázek).

C. Nejde o podstatnou změnu závazku, neboť dodatečné stavební práce /služby od dodavatele původní veřejné zakázky jsou nezbytné a změna v osobě dodavatele:

a) není možná z ekonomických nebo technických důvodů;

b) by zadavateli způsobila značné obtíže nebo výrazné zvýšení nákladů;

c) hodnota dodatečných stavebních prací / služeb nepřekročí 50 % původní hodnoty závazku.

D. Nejde o podstatnou změnu závazku, neboť:

a) potřeba změny vznikla v důsledku okolností, které zadavatel jednající s náležitou péčí nemohl předvídat;

b) nemění celkovou povahu zakázky;

c) hodnota dodatečných stavebních prací, služeb nebo dodávek (tj. víceprací) nepřekročí 50 % původní hodnoty závazku.

E. Za podstatnou změnu závazku se nepovažuje záměna jedné nebo více položek soupisu stavebních prací za předpokladu, že:

a) nové položky soupisu stavebních prací představují srovnatelný druh materiálu nebo prací ve vztahu k nahrazovaným položkám;

b) cena materiálu nebo prací podle nových položek soupisu stavebních prací je ve vztahu k nahrazovaným položkám stejná nebo nižší;

c) materiál nebo práce podle nových položek soupisu stavebních prací jsou ve vztahu k nahrazovaným položkám kvalitativně stejné nebo vyšší;

d) zadavatel vyhotoví o každé jednotlivé záměně přehled obsahující nové položky soupisu stavebních prací s vymezením položek v původním soupisu stavebních prací, které jsou takto nahrazovány, spolu s podrobným a srozumitelným odůvodněním srovnatelnosti materiálu nebo prací a stejné nebo vyšší kvality.

Podpis vyjadřuje souhlas se Změnou:

Projektant (autorský dozor) jméno: [REDAKCE] datum: Podpis:

Vyjádření: Souhlasím se změnou.

Garant smlouvy objednatele jméno: [REDAKCE] datum: Podpis:

Supervize jméno: xxxxxxxxxxxx datum: Podpis:

Správce stavby jméno: [REDAKCE] datum: Podpis:

Vyjádření: Souhlasím se změnou.

Objednatel a Zhotovitel se dohodli, že u výše uvedeného SO/PS, který je součástí výše uvedené Stavby, budou provedeny Změny, jež jsou podrobně popsány, zdůvodněny, dokladovány a oceněny v dokumentaci této Změny. Smluvní strany shodně prohlašují, že Změny dle tohoto Změnového listu nejsou zlepšením dle čl. 13.2 Smluvních podmínek. Tento Změnový list představuje dodatek Smlouvy. Smlouva se mění v rozsahu upraveném v tomto Změnovém listu. V ostatním zůstávají práva a povinnosti Objednatel a Zhotovitele sjednané ve Smlouvě nedotčeny. Na důkaz toho připojují příslušné osoby oprávněné jednat jménem nebo v zastoupení Objednatel a Zhotovitel své podpisy.

číslo smlouvy: S/RVC/115/R/SoD/2018	předpokládaný výdaj v Kč vč. DPH	Předpokládaný termín úhrady	31.3.2020
týká se bodu: C	349.152,70	Dle skutečně provedených prací	ANO

Objednatel jméno: [REDAKCE] datum: Podpis:

Vedoucí oddělení garanta smlouvy: jméno: [REDAKCE] datum: Podpis:

Příkazce operace: jméno: [REDAKCE] datum: Podpis:

Vedoucí oddělení vnitřní správy, správce rozpočtu: jméno: [REDAKCE] datum: Podpis:

Statutární orgán – ředitel jméno: Ing. Lubomír Fojtů datum: Podpis:

Zhotovitel jméno: [REDAKCE] datum: Podpis:

Číslo paré:

Vyřizuje:

Společnost TÝM/INFRAM
Správce stavby - Vraňansko Hořínský kanál
Pelušková 1407, 198 00 Praha 9 – Kyje

TÝM/INFRAM

Správce stavby – Vraňansko Hořínský kanál
Pelušková 1407, 198 00 Praha 9 – Kyje

Naše značka:
MOSTY-115-201030

30.10.2020

**Dílo: Zabezpečení podjezdných výšek na Vltavské vodní cestě I.a etapa:
Vraňansko-Hořínský kanál, Zhotovitel stavby 004+004a**

Č. smlouvy Objednatele: S/ŘVC/115/R/SoD/2018

Č. smlouvy Zhotovitele: 1-01-18-006-JBAB

**Věc: Oznámení nepředvídatelných fyzických podmínek dle Pod-článku 4.12 OP/ZP a
předložení návrhu variace dle Pod-článku 13.3 OP/ZP**

Předmět: Most 004 + 004a, stabilita svahu - georochože

Objekt: SO 823 – rekultivace – km 6,44 – 6,75

SO 824 – parkové úpravy – km 6,75

Na základě dopisu od pana [redacted] adresovaný na Městský úřad Mělník odbor dopravy a správních agend ohledně stížnosti na stabilitu svahu (příloha č.1) a na základě požadavku PVL na zajištění stability svahů formou georochoží (příloha č.2).

Z důvodu stížnosti pana [redacted] byl osloven projektant objektu a v jeho vyjádření doporučuje použití georochoží (příloha č.3). S použitím georochoží na svazích svahů souhlasí i Obec Lužec nad Vltavou (příloha č.4).

Z výše uvedeného vyplývá požadavek na zajištění stability svahů a to formou georochoží.

Dle našeho názoru se jedná se o Nepředvídatelné fyzické podmínky ve smyslu Pod-článku 1.1.6.8 a 4.12 OP/ZP.

Zhotovitel navrhuje odstranit tyto Nepředvídatelné okolnosti následovně:

a) Zevrubný popis návrhu variace

Zhotovitel by namísto rozproštění ornice na svazích provedl pokrytí svahů georochožemi a následně by zhotovitel provedl založení trávníku hydroosev.

b) Časový dopad

Výše zmíněné nepředvídatelné okolnosti nebudou mít dopad na harmonogram prací a nedojde k prodloužení Doby pro dokončení Díla.

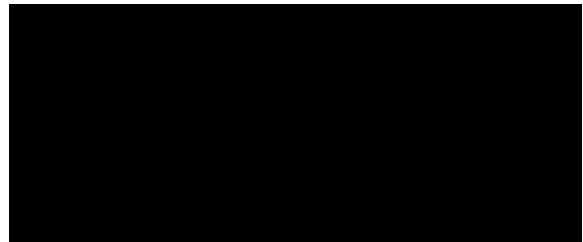
c) Ocenění Variace

Vzhledem k náročnosti provedení opatření a technickou úroveň navrhovaných prací odhaduje Zhotovitel náklady na variaci:

Kladné změny:	570.100,00 Kč
Záporné změny:	-570.100,00 Kč
Saldo:	0,00 Kč

S odvoláním na Pod – článek 13.1. OP/ZP Žádáme Správce stavby o vydání Pokynu k provedení Návrhu variace dle Pod - článku 13.3 OP/ZP. Tento pokyn k Variaci je nutné vydat před podpisem změnového listu, aby nebyla narušena plynulost výstavby a nedošlo ke vzniku škody.

S přátelským pozdravem



ředitel stavby

přílohy:

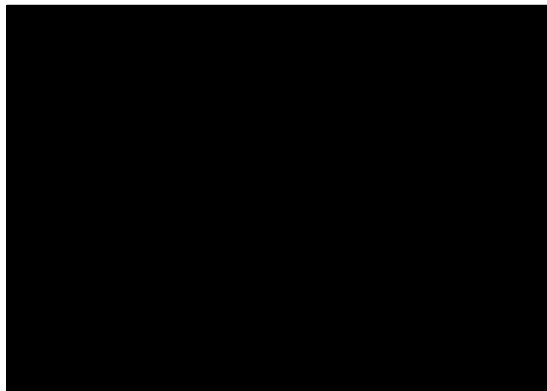
- 1) stížnost pana [redacted] adresovaná na MÚ Mělník ze dne 7.10.2020*
- 2) zápis z prohlídky vypuštěného plavebního kanálu ze dne 12.10.2020*
- 3) vyjádření autorského dozoru ze dne 11.10.2020 a ze dne 21.10.2020*
- 4) vyjádření obce Lužec nad Vltavou ze dne 20.10.2020*

Městský úřad Mělník

odbor dopravních a správních agend

nám. Míru 1

276 01 Mělník



Vzhledem k tomu, že jsem přímý účastník řízení, vznáším námitku pro ohrožení mého majetku, kterým je pozemek katastrální území Lužec nad Vltavou číslo parcely 409/2 stavbou „Zabezpečení podjezdových výšek na vltavské vodní cestě – 004a – Silniční most na silnici III/24635 – Lužec nad Vltavou, Lužec nad Vltavou, Mělnická“, která byla Vámi povolena stavebním povolením č. 84219/DSA/17/HAKU-2 ze dne 9.1.2018, kterou provádí Ředitelství vodních cest ČR, IČO 67981801, Vinohradská2396, Praha 2, které zastupuje STRABAG Rail a.s.IČO 25429949, Železničářská 1385, 400 03 Ústí nad Labem.

Předmětná stavba, která má vytvořený násep pro komunikační těleso v místě hranice mé parcely č. 409/2 se začíná v prostoru náspu (výška cca: 6 m) trhat a sesouvat na můj pozemek. Jako důkaz přikládám snímky živých trhlin v hlavě náspu a zároveň je to dokument o pohybu svahu tohoto náspu na můj pozemek.

Žádám tímto o účinný zákrok z vaší strany, který by donutil stavbu zastavit a nezkolaudovat, do doby přijetí zásadních opatření (ze strany dodavatele stavby), které by vyřešily stabilitu narušeného nově, vytvořeného svahu a tím by bylo zamezeno evidentnímu pohybu svahu v současnosti. Jsem ochoten vám toto místo na stavbě ukázat.

Toto mé sdělení berte velmi vážně, neboť jsem dle zákonné legislativy přímým účastníkem řízení při této stavbě a jsem, jak je výše uvedeno, touto stavbou v dané situaci skutečně dotčen a ohrožen.

Celou situaci jsem před sepsáním tohoto dopisu konzultoval se soudním znalcem, který výslovně upozornil na možné nebezpečí a jeho důsledky.

Vzhledem k blížící se zimě, lze oprávněně předpokládat značné zvětšení trhlin mrazem a následný sesuv půdy tím vyvolaný.

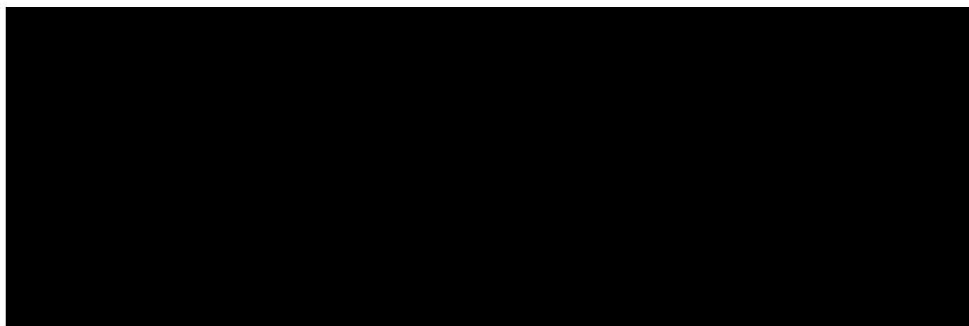
Žádám o písemné vyrozumění, kdy bude kolaudace prováděna. Jelikož jsem přímým účastníkem řízení, budu sledovat, jak bude s mojí připomínkou naloženo.

V Lužci nad Vltavou 7.10.2020

Přílohy: 3x fotografie náspu, který se trhá

1x snímek z pozemkové mapy

S pozdravem



ZABEZPEČENÍ PODJEZDNÝCH VÝŠEK NA VLTAVSKÉ VODNÍ CESTĚ – I. a II. ETAPA: VRAŇANSKO – HOŘÍNSKÝ KANÁL

Zápis z prohlídky kanálu po vypuštění a před zahájením stavebních prací.

Datum a čas jednání: 12. 10. 2020 od 10:00 hod.

Místo: Plavební kanál, mosty 003a, 003b, 003c, 004, Zelčín, Vrbno

Přítomni: viz prezenční listina

Most Vraňany 3C

Požadavky PVL:

- Před pokládkou opevnění břehů bude zástupcem PVL a zástupcem SpSt odsouhlasen rozsah, geometrie a způsob napojení.
- Kontrola provedených oprav PKO na štetovnicích.
- Upozorňuje na podmínku plynulého napojení nového opevnění na stávající, včetně dodržování rovinatosti dlažby.

Most 004 a 004a

- Byl potvrzen rozsah dříve dojednaného opevnění.
- Levý břeh v celé délce úseku dlažba + oprava dlažby v místě zhybky
- Pravý břeh v místě překopu přeložky sítí (na začátku obratiště) bude ponecháno betonové opevnění. Zbylé části budou provedeny dlažbou v rozsahu dle PD.
- Budou vybourané betony a prahy provizorního opevnění a nahrazeny dlažbou.
- Na levém břehu náspu mezi mosty „004 a 004a komunikace“ PVL doporučuje opevnění svahu georochozí.

Most 003b

- Bude provedeno detailní zaměření betonových patek opevnění a upraveno výškově na požadovanou projektovanou kotu.
- Kontrola provedených oprav PKO na štetovnicích.

Most 003a

- Bude provedeno detailní zaměření betonových patek opevnění a upraveno výškově na požadovanou projektovanou kotu.
- Kontrola provedených oprav PKO na štetovnicích.

*Investor / Objednatel: Česká republika – Ředitelství vodních cest ČR,
Konzultant / Správce stavby: „TÝM/INFRAM – Správce stavby – Vraňansko Hořínský kanál“*



ŘEDITELSTVÍ
VODNÍCH
CEST
ČR



INFRAM



TÝM DOPRAVNÍHO
INŽENÝRSTVÍ s.r.o.
Renaissance of Quality

Vyjádření projektanta k požadavku PVL a SPS ze dne 1.7. 20'ohledně návrhu přechodové části opevnění břehů, bylo zasláno emailem všem stranám dne 18.8.2020.

V úseku mezi mosty 004 a 3a bude před napuštěním kanálu dno vyčištěno a budou vysbírány kameny a další stavební hmoty. Prokázání požadované plavební hloubky včetně marže bude doloženo geodetickým zaměřením dna v termínu poslední týden před napuštěním.

Most 002a Chramostek

- Stavebně bez připomínek.

Most Zelčín

- V týdnu před napuštěním kanálu bude provedena kontrola PVL a SpSt
- PVL doporučuje svahy silničního náspu stabilizovat goemříží.

Most Vrbno

- Bude zasanováno opevnění na levém břehu v místech bývalé opěry mostu
- Na pravém břehu bude dokončena štětovnicová stěna a opevnění břehu za pilířem nového mostu betonem
- Týden před napuštěním kanálu bude provedena kontrola PVL a SpSt.
- Před napuštěním kanálu bude provedena kontrola zaměřená na vyčištění dna od nánosů a stavebního materiálu. Dno kanálu musí být vyčištěno na úroveň opevnění dna.

Součástí zápisu je příloha č.1 Presenční listina

příloha č. 2 Forodokumentace

Zapsal



Příloha č. 1, Presenční listina

**Prezenční listina z místního šetření po III. Vypuštění V-H kanálu
stavby „Zabezpečení podjezdových výšek na Vltavské vodní cestě“**

konané dne 12. 10. 2020

Jméno	Organizace /firma	telefon	email	podpis
	ŘVC ČR			
	ŘVC ČR			
	Tymčí s.r.o.			
	Infram a.s.			
	Infram a.s.			
	PVL			
	PVL			
	PVL			
	SPS			
	HRP servis			
	Strabag.Rail			
	Strabag Rail			
	Strabag Rail			
	EUROVIA CS			
	EUROVIA CS			
	EUROVIA CS			
	EUROVIA CS			
	EUROVIA CS			
	SUDOP PRAHA			
	FIRESTA A.S.			

Ředitelství vodních cest ČR

**nábř. L. Svobody 1222/12
110 15 Praha 1**

Č.j.:

Vyřizuje:

Datum:

**Akce: Zabezpečení podjezdných výšek na Vltavské vodní cestě
004 – Silniční most na silnici III/24635 – Lužec nad Vltavou**

**Věc: Vyjádření AD k dopisu pana [REDAKCE] ohledně trhlin ve
svahu násypu komunikace**

Z příloh dopisu vlastníka je zjevné, že došlo resp. dochází k trhání a sesouvání části násypu. Vzhledem k tomu, že nejsou zjištěny žádné deformace ve vlastním tělese komunikace, lze usuzovat, že došlo k posunu pouze krycí vrstvy násypu, nikoliv vlastního tělesa násypu komunikace. Jde tedy pouze o drobnou erozi svahu způsobenou pravděpodobně vodou z atmosférických srážek, které stékaly po dosud vegetací nezpevněném násypu.

Pro ochranu svahu proti této drobné erozi je nutné provést rozprostření zeminy v kvalitě ornice a osetí travním semenem. Toto je plánováno v rámci dokončovacích prací stavby. V případě, že bude osetí provedeno v klimaticky nevhodném období, kdy hrozí, že tráva ihned nevzejde, je vhodné použít georohože, která dlouhodobě zpevní povrch svahu násypového tělesa a zamezí tak této drobné erozi.

Autorský dozor

**Pontex, spol. s r.o.
Bezová 1658/1
147 00 Praha 4-Braník**

IČO: 40763439, DIČ: 004-40763439
Bankovní spojení: [REDAKCE]

Sídlo: Bezová 1658/1, 147 00 Praha 4-Braník
Firma je zapsána v OR MS v Praze, oddíl C, vložka 2994 ze dne 17.7.1991

jednatel: [REDAKCE]

sekretariát:
ústředna: [REDAKCE]

Ředitelství vodních cest ČR

nábř. L. Svobody 1222/12
110 15 Praha 1

Č.j.:

Vyřizuje:

Datum:

**Akce: Zabezpečení podjezdných výšek na Vltavské vodní cestě
004 – Silniční most na silnici III/24635 – Lužec nad Vltavou**

Věc: Vyjádření AD k úpravě svahů pomocí georochoží

Zhotovitel předložil návrh provedení úpravy svahů pomocí georochoží doplněných o hydroosev, které nahradí v projektu uvažované ohumusování a osetí travou. Toto řešení je jednoznačně účinnější v počátečních stádiích po zhotovení násypu, kdy stabilita násypu vůči erozi povětrnostními vlivy je prakticky okamžitá. Vzhledem k charakteru zeminy svahů, která má příměsí organických látek, je i dlouhodobé hledisko živostnosti takto ochráněného svahu srovnatelná s v RDS navrženým řešením ohumusování a osetím travou.

Jelikož navržená změna v aktuálním ročním období nabízí lepší řešení zpevnění svahů a zhotovitel uvedl, že navržená změna nebude mít vliv na cenu těchto prací, autorský dozor s navrženou změnou souhlasí.

Autorský dozor

**Pontex, spol. s r.o.
Bezová 1658/1
147 00 Praha 4-Braník**

IČO: 40763439, DIČ: 004-40763439

Bankovní spojení:

Sídlo: Bezová 1658/1, 147 00 Praha 4-Braník
Firma je zapsána v OR MS v Praze, oddíl C, vložka 2994 ze dne 17.7.1991

jednatel:


sekretariát:
ústředna:

Od:
Odesláno:
Komu:
Kopie:
Předmět: RE: VHK - most 004

Dobrý den,
na základě dohody stavební komise obce Lužec nad Vltavou nad Vaším řešením, byla odsouhlasena navržená změna a to místo rozprostření ornice u svahů bude ošetřeno georochoží s následným hydroosevem. Viz níže navržené řešení je tedy v pořádku a souhlasíme s ním.

Děkuji za spolupráci

starosta
Obec Lužec nad Vltavou
1.máje 176
Lužec nad Vltavou
277 06



From:
Sent:
To:
Cc:
Subject: VHK - most 004

Dobrý den pane starosto,

Obracím se na Vás s prosbou o vyjádření vůči změně projektu u dokončovacích prací. Jedná se o rozprostření ornice na svazích a následné osetí.

V projektu je navrženo rozprostření ornice v odlišné tloušťce k určitým svahům a hydroosev.

Požadavek PVL je takový, že všechny svahy přilehlé k plavebnímu kanálu mají být ošetřeny georochoží s následným hydroosevem. Toto řešení je oproti PDPS odlišné a to se týká i opevnění svahu u pozemku

Proto se na Vás obracím se změnou v projektu, že by byly všechny svahy ošetřeny georochoží s následným hydroosevem bez použití rozprostření ornice, která je uvedena v projektu.

Rozprostření ornice s následným hydroosevem bude použita jen na rovinaté ploše což v novém stavu bude mezi komunikací Mělnická a silnicí na nový most.

Děkuji a přeji pěkný den
S pozdravem



stavbyvedoucí

STRABAG Rail a. s.

Dopravní stavitelství
Dir. TJ, Oblast vodohospodářské stavby a inženýring
Železničářská 1385/29, Střekov
400 03 Ústí nad Labem

Společnost je zapsaná v OR u Krajského soudu v Ústí nad Labem, spisová značka B 1370
Člen koncernu STRABAG SE.



Tato e-mailová zpráva a veškeré k ní přiložené soubory jsou důvěrné a určeny pouze osobě adresáta. Obsah zprávy je předmětem ochrany obchodního tajemství, osobních údajů, osobnostních práv a autorských práv. Neoprávněné šíření, zpřístupnění jejího obsahu nebo použití pro jiný než určený účel je zakázané. Pokud nejste adresátem této zprávy, nešířte ani jinak nenakládejte s touto zprávou nebo s jejími přílohami. Okamžitě uvědomte odesílatele o tom, že jste obdrželi tuto zprávu a odstraňte ji ze svého systému. Tato e-mailová zpráva a veškeré k ní přiložené soubory mají pouze informativní charakter. Má-li být tato e-mailová zpráva součástí jednání mezi odesílatelem a adresátem e-mailové zprávy o obsahu smlouvy, pak k platnému a účinnému uzavření smlouvy dojde až podpisem jejího písemného znění oprávněnými zástupci smluvních stran a do té doby si odesílatel vyhrazuje právo kdykoliv od jednání odstoupit a nemá v úmyslu z toho být nijak vázán a adresát e-mailové zprávy tak nemůže důvodně očekávat uzavření písemné smlouvy a domáhat se jakékoliv náhrady škody z neuzavřené smlouvy.

Informace o zpracování Vašich osobních údajů najdete [zde](#).



Společnost „Zabezpečení podjezdů výšek na Vltavské vodní cestě – I. etapa: Vraňansko – Hořínský kanál, zhotovitel stavby 002.A, 003.A, 003.B, 003.C, 004+004a, STRABAG Rail – EUROVIA CS – OK Třebestovice“ (dále jen „zhotovitel“)
zastoupená správcem společnosti STRABAG Rail a.s.
Železničářská 1385/29, Střekov
400 03 Ústí nad Labem
(dále jen „zhotovitel“)

V Praze dne 3.11.2020
Naše zn. VM-SF/2020-470

Smlouva o dílo, č. objednatele S/ŘVC/115/R/SoD/2018, uzavřená dne 17.1.2019 a zveřejněná v Registru smluv dne 21.1.2019 (dále jen „smlouva“)

004 a 004A Silniční most na silnici III/24635 Lužec nad Vltavou (dále jen „stavba“)

Pokyn správce stavby č. 14 k provedení Variace č. 20 – Stabilita svahu – georochože

Stavební objekt: **SO 823 rekultivace – km 6,44 – 6,75**
SO 824 parkové úpravy – km 6,75

Související korespondence:

1. Oznámení nepředvídatelných fyzických podmínek dle Pod čl. 4.12 OP/ZP a předložení Návrhu variace dle Pod čl. 13.3 OP/ZP ze dne 30.10.2020
2. Oznámení námitek pro ohrožení majetku p. [REDACTED]

V návaznosti na Oznámení zhotovitele o vzniku nepředvídatelné okolnosti dle Pod čl. 1.1.6.8 a 4.12 OP/ZP a předložení Návrhu Variace dle Pod 13.3 OP/ZP ze dne 30.10.2020 Správce stavby vydává zhotoviteli pokyn, aby tento návrh Variace pod č. 20 neprodleně dopracoval, ocenil a provedl.

ad a) Popis navrhované práce, která má být vykonána

Vzhledem ke skutečnému stavu a vzhledem ke stížnosti [REDACTED] ohlásí Správce stavby s realizací stability svahu pomocí georochoží. Jedná se o svah náspu nájezdu na most 004. Správce stavby požaduje:

- Zajistit vyjádření AD k návrhu změny.
- Zajistit realizaci stability náspu georochoží, pokrytím svahu a následné založení travního porostu hydroosevem.

Konzultant / Správce stavby:

Kontakt a veškerá korespondence

Společnost **TÝM/INFRAM Správce stavby**
- **Vraňansko Hořínský kanál**
Pelušková 1407, 198 00 Praha 9 – Kyje

Společníci:

Společník

INFRAM a.s.
Pelušková 1407
198 00 Praha 9 – Kyje

Zapsaná u MS Praha,
OR oddíl B, vložka 4235

Společník a správce společnosti

Tým dopravního inženýrství s.r.o.
Moskevská 532/60
101 00 Praha 10 - Vršovice

Zapsaná u MS Praha,
OR oddíl C, vložka 178437

- Správce stavby předpokládá, že georochože budou použity již stávající z mostu 002 Chramostek, u kterého má dojít k jejich odstranění.

ad b) Časový dopad

Provedení návrhu Variace č. 20 nebudou mít žádný dopad do harmonogramu prací a nedojde k prodloužení Doby pro dokončení dle Pod-čl. 8.4 OP/ZP či doby pro uvedení do provozu dle Pod-čl. 8.13 OP/ZP.

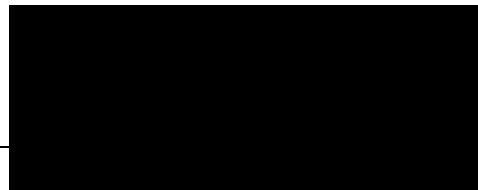
ad c) Ocenění Variace

Zhotovitel předloží cenovou nabídku, která bude správcem stavby následně odsouhlasena.

Vzhledem k tomu, že včasné neprovedení této změny by mohlo zásadně narušit postup prací zhotovitele a hrozí přerušení prací, vydává ve smyslu čl. (07) Přílohy SoD Postup při variacích správce stavby pokyn k provedení této Variace před potvrzením změnového listu.

Na vědomí:

Objednatel – Česká republika – Ředitelství vodních cest ČR



vedoucí týmu správce stavby
Společnost (sdružení)
**TÝM/INFRAM Správce stavby - Vraňansko
Hořínský kanál**

Městský úřad Mělník

odbor dopravních a správních agend

nám. Míru 1

276 01 Mělník

617 487 16302

Městský úřad MĚLNÍK <i>KUN</i>	
ev.č.:	<i>92 370/20-KUN</i>
doručeno	
dne:	<i>- 8 -10- 2020</i> čas:
č.j.:	
Počet listů:	<i>2</i>
Počet příloh/svazků:	Počet listů příloh: <i>4</i>
Počet a druh nelistinných příloh:	

Vzhledem k tomu, že jsem přímý účastník řízení, vznáším námitku pro ohrožení mého majetku, kterým je pozemek katastrální území Lužec nad Vltavou číslo parcely 409/2 stavbou „Zabezpečení podjezdových výšek na vltavské vodní cestě – 004a – Silniční most na silnici III/24635 – Lužec nad Vltavou, Lužec nad Vltavou, Mělnická“, která byla Vámi povolena stavebním povolením č. 84219/DSA/17/HAKU-2 ze dne 9.1.2018, kterou provádí Ředitelství vodních cest ČR, IČO 67981801, Vinohradská2396, Praha 2, které zastupuje STRABAG Rail a.s.IČO 25429949, Železničářská 1385, 400 03 Ústí nad Labem.

Předmětná stavba, která má vytvořený násep pro komunikační těleso v místě hranice mé parcely č. 409/2 se začíná v prostoru náspu (výška cca: 6 m) trhat a sesouvat na můj pozemek. Jako důkaz přikládám snímky živých trhlin v hlavě náspu a zároveň je to dokument o pohybu svahu tohoto náspu na můj pozemek.

Žádám tímto o účinný zákrok z vaší strany, který by donutil stavbu zastavit a nezkolaudovat, do doby přijetí zásadních opatření (ze strany dodavatele stavby), které by vyřešily stabilitu narušeného nově, vytvořeného svahu a tím by bylo zamezeno evidentnímu pohybu svahu v současnosti. Jsem ochoten vám toto místo na stavbě ukázat.

Toto mé sdělení berte velmi vážně, neboť jsem dle zákonné legislativy přímým účastníkem řízení při této stavbě a jsem, jak je výše uvedeno, touto stavbou v dané situaci skutečně dotčen a ohrožen.

Celou situaci jsem před sepsáním tohoto dopisu konzultoval se soudním znalcem, který výslovně upozornil na možné nebezpečí a jeho důsledky.

Vzhledem k blížící se zimě, lze oprávněně předpokládat značné zvětšení trhlin mrazem a následný sesuv půdy tím vyvolaný.

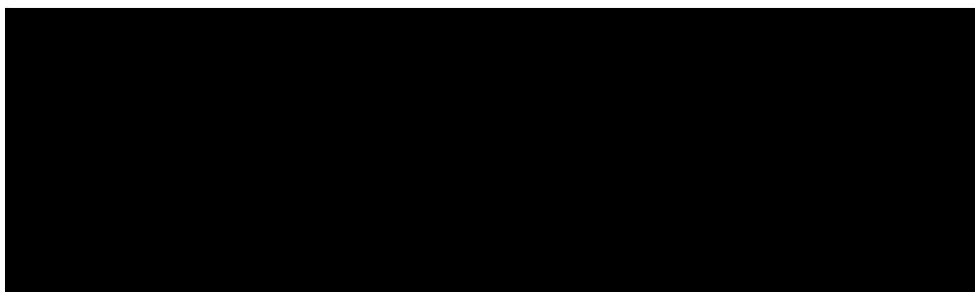
Žádám o písemné vyrozumění, kdy bude kolaudace prováděna. Jelikož jsem přímým účastníkem řízení, budu sledovat, jak bude s mojí připomínkou naloženo.

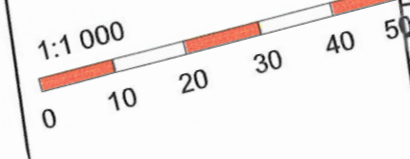
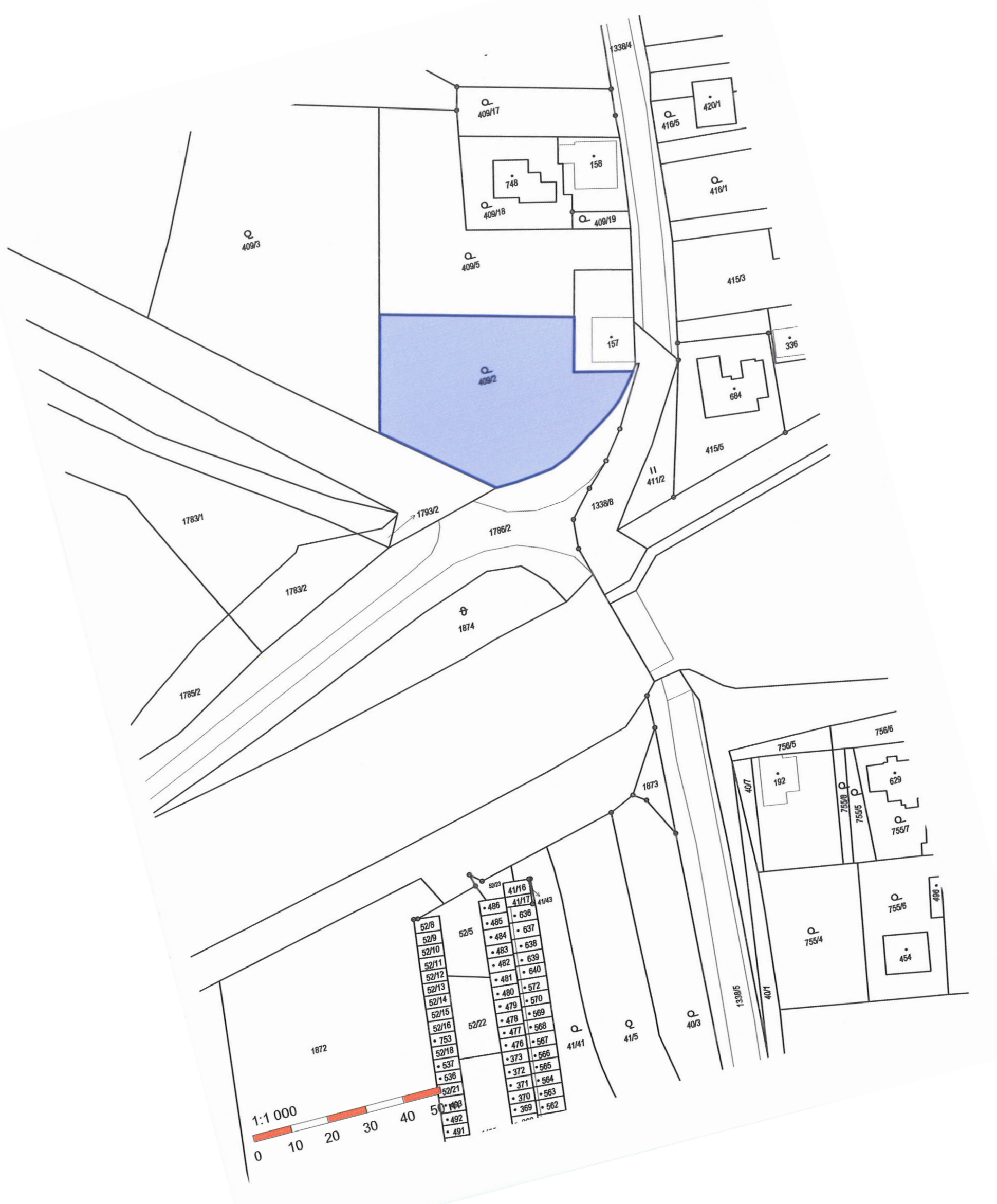
V Lužci nad Vltavou 7.10.2020

Přílohy: 3x fotografie náspu, který se trhá

1x snímek z pozemkové mapy

S pozdravem





52/8	52/5	41/16	41/17	41/43
• 486	• 485	• 636	• 637	
52/9	• 484	• 638	• 639	
52/10	• 483	• 640	• 572	
52/11	• 482	• 570	• 569	
52/12	• 481	• 568	• 567	
52/13	• 480	• 566	• 565	
52/14	• 479	• 564	• 563	
52/15	• 478	• 562		
52/16	• 477			
• 753	• 476			
52/18	• 475			
• 537	• 474			
• 536	• 473			
52/21	• 472			
• 492	• 471			
• 491	• 470			

ZABEZPEČENÍ PODJEZDNÝCH VÝŠEK NA VLTAVSKÉ VODNÍ CESTĚ – I. a II. ETAPA: VRAŇANSKO – HOŘÍNSKÝ KANÁL

Zápis z prohlídky kanálu po vypuštění a před zahájením stavebních prací.

Datum a čas jednání: 12. 10. 2020 od 10:00 hod.

Místo: Plavební kanál, mosty 003a, 003b, 003c, 004, Zelčín, Vrbno

Přítomni: viz prezenční listina

Most Vraňany 3C

Požadavky PVL:

- Před pokládkou opevnění břehů bude zástupcem PVL a zástupcem SpSt odsouhlasen rozsah, geometrie a způsob napojení.
- Kontrola provedených oprav PKO na štetovnicích.
- Upozorňuje na podmínku plynulého napojení nového opevnění na stávající, včetně dodržování rovinatosti dlažby.

Most 004 a 004a

- Byl potvrzen rozsah dříve dojednaného opevnění.
- Levý břeh v celé délce úseku dlažba + oprava dlažby v místě zhybky
- Pravý břeh v místě překopu přeložky sítí (na začátku obratiště) bude ponecháno betonové opevnění. Zbylé části budou provedeny dlažbou v rozsahu dle PD.
- Budou vybourané betony a prahy provizorního opevnění a nahrazeny dlažbou.
- Na levém břehu náspu mezi mosty „004 a 004a komunikace“ PVL doporučuje opevnění svahu georochozí.

Most 003b

- Bude provedeno detailní zaměření betonových patek opevnění a upraveno výškově na požadovanou projektovanou kotu.
- Kontrola provedených oprav PKO na štetovnicích.

Most 003a

- Bude provedeno detailní zaměření betonových patek opevnění a upraveno výškově na požadovanou projektovanou kotu.
- Kontrola provedených oprav PKO na štetovnicích.

*Investor / Objednatel: Česká republika – Ředitelství vodních cest ČR,
Konzultant / Správce stavby: „TÝM/INFRAM – Správce stavby – Vraňansko Hořínský kanál“*



ŘEDITELSTVÍ
VODNÍCH
CEST
ČR



INFRAM



TÝM DOPRAVNÍHO
INŽENÝRSTVÍ s.r.o.

Renaissance of Quality

Vyjádření projektanta k požadavku PVL a SPS ze dne 1.7. 20'ohledně návrhu přechodové části opevnění břehů, bylo zasláno emailem všem stranám dne 18.8.2020.

V úseku mezi mosty 004 a 3a bude před napuštěním kanálu dno vyčištěno a budou vysbírány kameny a další stavební hmoty. Prokázání požadované plavební hloubky včetně marže bude doloženo geodetickým zaměřením dna v termínu poslední týden před napuštěním.

Most 002a Chramostek

- Stavebně bez připomínek.

Most Zelčín

- V týdnu před napuštěním kanálu bude provedena kontrola PVL a SpSt
- PVL doporučuje svahy silničního náspu stabilizovat goemříží.

Most Vrbno

- Bude zasanováno opevnění na levém břehu v místech bývalé opěry mostu
- Na pravém břehu bude dokončena štětovnicová stěna a opevnění břehu za pilířem nového mostu betonem
- Týden před napuštěním kanálu bude provedena kontrola PVL a SpSt.
- Před napuštěním kanálu bude provedena kontrola zaměřená na vyčištění dna od nánosů a stavebního materiálu. Dno kanálu musí být vyčištěno na úroveň opevnění dna.

Součástí zápisu je příloha č.1 Presenční listina

příloha č. 2 Forodokumentace

Zapsal [redacted]

[redacted]

Příloha č. 1, Presenční listina

**Prezenční listina z místního šetření po III. Vypuštění V-H kanálu
stavby „Zabezpečení podjezdových výšek na Vltavské vodní cestě“**

konané dne 12. 10. 2020

Jméno	Organizace /firma	telefon	email	podpis
	ŘVC ČR			
	ŘVC ČR			
	Tymčí s.r.o.			
	Infram a.s.			
	Infram a.s.			
	PVL			
	PVL			
	PVL			
	SPS			
	HRP servis			
	Strabag.Rail			
	Strabag Rail			
	Strabag Rail			
	EUROVIA CS			
	EUROVIA CS			
	EUROVIA CS			
	EUROVIA CS			
	EUROVIA CS			
	SUDOP PRAHA			
	FIRESTA A.S.			

Ředitelství vodních cest ČR

**nábř. L. Svobody 1222/12
110 15 Praha 1**

Č.j.:

Vyřizuje:

Datum:

**Akce: Zabezpečení podjezdných výšek na Vltavské vodní cestě
004 – Silniční most na silnici III/24635 – Lužec nad Vltavou**

**Věc: Vyjádření AD k dopisu pana [REDACTED] ohledně trhlin ve
svahu násypu komunikace**

Z příloh dopisu vlastníka je zjevné, že došlo resp. dochází k trhání a sesouvání části násypu. Vzhledem k tomu, že nejsou zjištěny žádné deformace ve vlastním tělese komunikace, lze usuzovat, že došlo k posunu pouze krycí vrstvy násypu, nikoliv vlastního tělesa násypu komunikace. Jde tedy pouze o drobnou erozi svahu způsobenou pravděpodobně vodou z atmosférických srážek, které stékaly po dosud vegetací nezpevněném násypu.

Pro ochranu svahu proti této drobné erozi je nutné provést rozprostření zeminy v kvalitě ornice a osetí travním semenem. Toto je plánováno v rámci dokončovacích prací stavby. V případě, že bude osetí provedeno v klimaticky nevhodném období, kdy hrozí, že tráva ihned nevzejde, je vhodné použít georohože, která dlouhodobě zpevní povrch svahu násypového tělesa a zamezí tak této drobné erozi.

Autorský dozor

**Pontex, spol. s r.o.
Bezová 1658/1
147 00 Praha 4-Braník**

IČO: 40763439, DIČ: 004-40763439

Bankovní spojení:

Sídlo: Bezová 1658/1, 147 00 Praha 4-Braník
Firma je zapsána v OR MS v Praze, oddíl C, vložka 2994 ze dne 17.7.1991

jednatel:

sekretariát:
ústředna:

Ředitelství vodních cest ČR

nábř. L. Svobody 1222/12
110 15 Praha 1

Č.j.:

Vyřizuje:

Datum:

**Akce: Zabezpečení podjezdných výšek na Vltavské vodní cestě
004 – Silniční most na silnici III/24635 – Lužec nad Vltavou**

Věc: Vyjádření AD k úpravě svahů pomocí georochoží

Zhotovitel předložil návrh provedení úpravy svahů pomocí georochoží doplněných o hydroosev, které nahradí v projektu uvažované ohumusování a osetí travou. Toto řešení je jednoznačně účinnější v počátečních stádiích po zhotovení násypu, kdy stabilita násypu vůči erozi povětrnostními vlivy je prakticky okamžitá. Vzhledem k charakteru zeminy svahů, která má příměsí organických látek, je i dlouhodobé hledisko živostnosti takto ochráněného svahu srovnatelná s v RDS navrženým řešením ohumusování a osetím travou.

Jelikož navržená změna v aktuálním ročním období nabízí lepší řešení zpevnění svahů a zhotovitel uvedl, že navržená změna nebude mít vliv na cenu těchto prací, autorský dozor s navrženou změnou souhlasí.



Autorský dozor

**Pontex, spol. s r.o.
Bezová 1658/1
147 00 Praha 4-Braník**

IČO: 40763439, DIČ: 004-40763439
Bankovní spojení:

Sídlo: Bezová 1658/1, 147 00 Praha 4-Braník
Firma je zapsána v OR MS v Praze, oddíl C, vložka 2994 ze dne 17.7.1991

jednatel:

sekretariát:
ústředna:

[REDACTED]

Od:
Odesláno:
Komu:
Kopie:
Předmět:

[REDACTED]

RE: VHK - most 004

Dobrý den,
na základě dohody stavební komise obce Lužec nad Vltavou nad Vaším řešením, byla odsouhlasena navržená změna a to místo rozprostření ornice u svahů bude ošetřeno georohoží s následným hydroosevem. Viz níže navržené řešení je tedy v pořádku a souhlasíme s ním.

Děkuji za spolupráci

[REDACTED]
starosta
Obec Lužec nad Vltavou
1.máje 176
Lužec nad Vltavou
277 06

[REDACTED]

From: [REDACTED]
Sent: [REDACTED]
To: [REDACTED]
Cc: [REDACTED]
Subject: VHK - most 004

Dobrý den pane starosto,

Obracím se na Vás s prosbou o vyjádření vůči změně projektu u dokončovacích prací. Jedná se o rozprostření ornice na svazích a následné osetí.

V projektu je navrženo rozprostření ornice v odlišné tloušťce k určitým svahům a hydroosev.

Požadavek PVL je takový, že všechny svahy přilehlé k plavebnímu kanálu mají být ošetřeny georohoží s následným hydroosevem. Toto řešení je oproti PDPS odlišné a to se týká i opevnění svahu u pozemku [REDACTED].

Proto se na Vás obracím se změnou v projektu, že by byly všechny svahy ošetřeny georohoží s následným hydroosevem bez použití rozprostření ornice, která je uvedena v projektu.

Rozprostření ornice s následným hydroosevem bude použita jen na rovinaté ploše což v novém stavu bude mezi komunikací Mělnická a silnicí na nový most.

Děkuji a přeji pěkný den
S pozdravem

[REDACTED]
stavbyveaouci

STRABAG Rail a. s.

Dopravní stavitelství
Dir. TJ, Oblast vodohospodářské stavby a inženýring
Železničářská 1385/29, Střekov
400 03 Ústí nad Labem

Společnost je zapsaná v OR u Krajského soudu v Ústí nad Labem, spisová značka B 1370
Člen koncernu STRABAG SE.



Tato e-mailová zpráva a veškeré k ní přiložené soubory jsou důvěrné a určeny pouze osobě adresáta. Obsah zprávy je předmětem ochrany obchodního tajemství, osobních údajů, osobnostních práv a autorských práv. Neoprávněné šíření, zpřístupnění jejího obsahu nebo použití pro jiný než určený účel je zakázané. Pokud nejste adresátem této zprávy, nešířte ani jinak nenakládejte s touto zprávou nebo s jejími přílohami. Okamžitě uvědomte odesílatele o tom, že jste obdrželi tuto zprávu a odstraňte ji ze svého systému. Tato e-mailová zpráva a veškeré k ní přiložené soubory mají pouze informativní charakter. Má-li být tato e-mailová zpráva součástí jednání mezi odesílatelem a adresátem e-mailové zprávy o obsahu smlouvy, pak k platnému a účinnému uzavření smlouvy dojde až podpisem jejího písemného znění oprávněnými zástupci smluvních stran a do té doby si odesílatel vyhrazuje právo kdykoliv od jednání odstoupit a nemá v úmyslu z toho být nijak vázán a adresát e-mailové zprávy tak nemůže důvodně očekávat uzavření písemné smlouvy a domáhat se jakékoliv náhrady škody z neuzavřené smlouvy.

Informace o zpracování Vašich osobních údajů najdete [zde](#).



Změnový list č. 19 stavby 004 - Silniční most na silnici III/24635 - Lužec nad Vltavou

004+004a Lužec

Variace č. 20 - Georochože

stručný popis	SO/PS	SOD	SOD + ZL	Saldo ZL	vícepráce	méněpráce	saldo
Vedlejší a ostatní náklad	SO 000						
Příprava území staveniště	SO 021						
Demolice stávajícího mostu	SO 022						
Přeložka silnice III/24635	SO 123.1						
Přeložka silnice III/24635	SO 123.2						
Přeložka silnice III/24627	SO 123.3						
Přeložka místní komunikace	SO 123.4						
Sjezd do ul.Šmeralova	SO 124.1						
Sjezd do ul.Mělnická	SO 124.2						
Úprava MK ul. Mělnická	SO 125						
Chodníky na přeložce silnice	SO 126						
Úprava stávajících komunikací	SO 128						
Provizorní komunikace -	SO 129.1						
Dopravní opatření - km 6	SO 129.2						
Dopravní značení - km 6,	SO 129.3						
Silniční most na silnici III/2	SO 222						
Úprava břehů plavebního mostu	SO 223.2						
Úprava břehů plavebního mostu	SO 223.3						
Opěrné zdi na silnici III/2	SO 224						
Opěrné zdi na silnici III/2	SO 225						
Vyztužení strmého svahu	SO 228						
Přeložka tlakové kanalizace	SO 322						
Přeložka šyby odvodnění	SO 323						
Odvodnění komunikace	SO 324						
Přeložka kabelové trasy	SO 423						
Přeložka místního rozhlasu	SO 429						
Úprava stáv. přípojek NN	SO 523						
Veřejné osvětlení - silnice	SO 524						
Úprava vedení VO ul. Mělnická	SO 525						
Úprava vedení VO ul. v Záměstí	SO 526						
Přeložka STL plynovodu	SO 621						
Příprava staveniště - km 6,75	SO 821						
Vegetační úpravy - rozšíření	SO 822						
Rekultivace - km 6,44 až 6,75	SO 823				732 666,20	-458 069,25	274 596,95
Parkové úpravy - km 6,75 část elektro	SO 824						
Úprava MK ul. Mělnická	SO 824.1						
Chodníky na přeložce silnice	SO 125a						
Parkové úpravy - km 6,75 část elektro	SO 126a						
Parkové úpravy - km 6,75 část elektro	SO 824a				126 000,00	-112 041,00	13 959,00
Přeložka slopu NN	SO 824.1a						
Úpravy stávajícího mostu	SO 999a						
Úpravy stávajícího mostu	SO 201a						
Paušalizovaná kompenzace CLAIM 01			4 200 720,43	4 200 720,43			

CELKEM

191 426 390,27 Kč

231 729 195,00 Kč

40 302 804,73 Kč

858 666,20 Kč

-570 110,25 Kč

288 555,95 Kč

Název stavby : **004./004.A - Silniční most na místní komunikaci - Vraňany**

Číslo PS, SO : **SO 823**

Název PS,SO : **Rekultivace - km 6,44 až km 6,75**

Změnový list č. 19

Variace č. 20 - Georochože

Poř. číslo pol.	Číslo	Název položky	Měrná jednotka	Množství původní	Množství po změně	Rozdil množství =NNZ	Přečerpání o %	Jednotková cena (CZK)	Celková cena dle SoD (CZK)	Cena po změně (CZK)	Rozdílová cena - cena NNZ (CZK)	ceny dle
3	18224	ROZPROSTŘENÍ ORNICE VE SVAHU V TL DO 0,25M	M2	3 500,000	0,000	-3 500,000	-100,00%					
4	18225	ROZPROSTŘENÍ ORNICE VE SVAHU V TL DO 0,50M	M2	1 733,330	0,000	-1 733,330	-100,00%					
1901	289973	OPLÁSTĚNÍ (ZPEVNĚNÍ) Z GEOSÍTÍ A GEOROHOŽÍ	M2	0,000	5 233,330	5 233,330						OTSKP 2019
Celková cena CZK									458 069,25	732 666,20	274 596,95	

Cena jen kladných položek = víceprací 732 666,20

Cena jen záporných položek = méněprací -458 069,25

kontr. 274 596,95

Název stavby : **004/004.A - Silniční most na místní komunikaci - Vraňany**

Číslo PS, SO : **SO 824a**

Název PS,SO : **Parkové úpravy - km 6,75**

Změnový list č. 19

Variace č. 20 - Georohože

Poř. číslo pol.	Číslo	Název položky	Měrná jednotka	Množství původní	Množství po změně	Rozdíl množství =NNZ	Přečerpání o %	Jednotková cena (CZK)	Celková cena dle SoD (CZK)	Cena po změně (CZK)	Rozdílová cena - cena NNZ (CZK)	ceny dle
3	18225	ROZPROSTŘENÍ ORNICE VE SVAHU V TL DO 0,50M	M2	900,000	0,000	-900,000	-100,00%					
1901	289973	OPLÁSTĚNÍ (ZPEVNĚNÍ) Z GEOSÍTÍ A GEOROHOŽÍ	M2	0,000	900,000	900,000						OTSKP 2019
Celková cena CZK									112 041,00	126 000,00	13 959,00	
									Cena jen kladných položek = víceprací		126 000,00	
									Cena jen záporných položek = méněprací		-112 041,00	
										<i>kontr.</i>	13 959,00	