

SMLOUVA O DÍLO

projektová dokumentace – Didaktické centrum geologie – II. etapa u 1.ZŠ Říčany(Geopark II.etapa)

uzavřená podle § 2586 a následujících zákona č.89/2012 Sb., občanského zákoníku ve znění pozdějších předpisů

Číslo smlouvy objednatele: 600/2015/SOD

Město Říčany

sídlo: Masarykovo nám. 53/40, 251 01 Říčany
zastoupený: Mgr. Vladimír Kořen, starostou města
bankovní spojení: KB, a.s., pobočka Říčany
číslo účtu: 724201/0100
IČO: 00240702
DIČ: CZ00240702
telefon: 323 618 123
fax: 323 603 734

(dále jen objednatel)

Ing. Martin Vokáč

místo podnikání: Babice 125
korespondenční adresa : Babice 125, 251 01 Říčany
zastoupený: -
tel.: -
bankovní spojení: M-Bank
číslo účtu: 670100-2209963085/6210
IČ: 02334305
DIČ: CZ7005180424
telefon: 737 610 566
e-mail: mac.mac.mac@seznam.cz

(dále jen zhotovitel)

(Objednatel a zhotovitel společně jsou dále v textu označováni jako „smluvní strany“)

PREAMBULE

Objednatel je vlastníkem pozemků p.č. 51/2 v katastrálním území Říčany u Prahy. Pro výstavbu „Didaktické centrum geologie – II. etapa u 1. ZŠ, Říčany (pracovně Geopark II.etapa“ v k. ú. Říčany u Prahy byla uzavřena tato smlouva s projektantem (architektem) na provedení projektových prací a inženýrské činnosti za účelem získání správního rozhodnutí potřebného pro povolení realizace stavby a zhotovení jednostupňové projektové dokumentace pro provedení stavby vč. výkazu výměr a krycího rozpočtu. Vstupní podklad pro projektovou dokumentaci je studie od Ing. O. Semotána v příloze smlouvy.

Smlouva o dílo –Projektová dokumentace – Didaktické centrum geologie II.etapa u 1.ZŠ Říčany

strana 1 z 9

Zhotovitel prohlašuje přílohou č. 2 a podpisem smlouvy potvrzuje, že disponuje všemi oprávněními pro výkon projektové činnosti.

Článek 1. Předmět smlouvy

1.1. Touto smlouvou se zhotovitel zavazuje provést pro objednatele níže uvedené výkony ve lhůtách, způsobem a za podmínek v této smlouvě stanovených, při respektování závazných právních a technických norem a předpisů, platných na území České republiky. Zhotovitel se zavazuje plnit předmět této smlouvy s odpovídající profesní úrovní a péčí a při respektování oprávněných zájmů a dobrého jména objednatele.

1.2. Zhotovitel vypracuje na základě této smlouvy jednostupňovou projektovou dokumentaci pro provedení stavby (dále jen PD - projektová dokumentace) na stavbu „Didaktické centrum geologie – II. etapa u 1. ZŠ, Říčany (pracovně - Geopark II. etapa)“, včetně výkazu výměr v úrovni stupně prováděcí projektové dokumentace a oceněného kontrolního rozpočtu a zajistí veškeré inženýrské činnosti za účelem získání příslušného správního rozhodnutí.

1.3. Konzultace v průběhu projekčních prací, budou probíhat dle potřeby, minimálně však jednou za 14 dní. V průběhu projektových prací budou zhotovitelem respektovány doplňující požadavky uživatele.

1.4. PD bude objednateli předána 8 x v listinné podobě a 2x v elektronické podobě na CD ve formátu PDF, DWG, DOC, výkaz výměr a kontrolní rozpočet XLS s uzamčenými položkami pro účely výběrového řízení na zhotovitele (příslušné počty paré v listinné podobě potřebné pro inženýrskou činnost zajistí zhotovitel PD a jsou součástí ceny díla).

1.5. Předmět díla bude zpracován v rozsahu, členění a míře podrobnosti dle honorářového řádu ČKA v poslední platné verzi, dle vyhlášky č.503/2006 Sb., dle vyhlášky 499/2006 Sb., vč. příloh v rozsahu projektové dokumentace pro ÚR, SP a provádění stavby vč. všech potřebných konstrukčních a architektonických detailů a popř. jiných částí stavby, které by pro realizaci stavby toto zpřesnění vyžadovaly

1.6. Technické vymezení předmětu plnění:

1.6.1. umístění na pozemku parc.č. 51/2 (jen na části) , 51/6 v k.ú. Říčany u Prahy

1.6.2. polohu stávajících inženýrských sítí je třeba prověřit

1.6.3. geologický, příp. hydrogeologický a radonový průzkum a všechny další průzkumy potřebné pro realizaci předmětu díla zajišťuje zhotovitel a jsou součástí ceny díla,

1.6.4. geodetické zaměření vč. výškopisu a polohopisu je součástí ceny díla

1.7. Zhotovitel se podpisem této smlouvy zavazuje, že PD svojí podrobností a určitostí bude obsahovat jasné a jednoznačné projektové řešení stavby, včetně všech detailů a řešení atypických dílenských prvků, jakož i jasné řešení jejích jednotlivých částí, stavebních objektů (SO) a technologických souborů (TS) a bude společně s výkazem výměr jednoznačným podkladem pro ocenění uchazeči ve výběrovém řízení při zpracování nabídek na realizaci stavby podle této PD.

1.8. Zhotovitel vypracuje, předloží a s objednatelem projedná výkazy výměr jednotlivých profesí stavebních prací, zejména dokončovacích prací a prací TZB v souladu s ním navrženými a objednatelem odsouhlasenými standardy, požadavky objednatele a metodikou v souladu se zákonem č. 137/2006 Sb. o veřejných zakázkách a s vyhl. 230/2012. Výkaz výměr všech profesí musí být úplný a podrobný, s podrobným a jednoznačným technickým popisem všech použitých materiálů a výrobků, jakož i s přesnou specifikací všech prací a dodávek, musí obsahovat i položky týkající se případného kácení dřevin a náhradní výsadby. Tento výkaz výměr vychází z podrobnosti stupně řešené projektové dokumentace. Součástí

výkazu výměr je kontrolní propočet investičních nákladů vypracovaný zhotovitelem pro kalkulaci stavebních nákladů pro všechny stavební objekty a technologické soubory.

1.9. Výkaz výměr všech profesí HSV, PSV a montáží bude obsahovat všechna množství veškerých prací a dodávek, které je potřeba udělat pro řádnou a úplnou realizaci stavby dle této projektové dokumentace tak, aby dílo mohlo být realizováno bez víceprací, které by vyplývaly z neúplnosti PD nebo neúplnosti výkazu výměr. Toto ustanovení neplatí pro vícepráce, které zhotovitel nemohl předvídat ani při vynaložení náležité odborné péče a pečlivosti.

1.10. Zhotovitel se zavazuje, že v rámci zpracování PD provede zjištění stávajících rozvodů plynu, elektrorozvodů, veřejného osvětlení, kanalizace a vody aj., zajistí souhlas majitele elektrické rozvodné sítě a souhlas plynárny s případným navýšením příkonu, a souhlasná stanoviska vlastníků vodohospodářské infrastruktury.

1.11. Zhotovitel v rámci projektových prací posoudí podmínky staveništní dopravy vzhledem k technické způsobilosti komunikací, zejména s ohledem na jejich únosnost a šířkové poměry. Návrh staveništní dopravy předloží ke schválení správci dotčených komunikací.

1.12. Zhotovitel v rámci projektových prací navrhne umístění případné mezideponie a jejího oplocení, vč. oplocení staveniště a zajistí jejich legalizaci.

1.13. Podkladem pro zpracování projektu je výpis z KN, katastrální mapa, které předá objednatel zhotoviteli při podpisu SOD, a pokyny oprávněných zástupců objednatele v průběhu zpracování projektové dokumentace, které se zhotovitel zavazuje respektovat.

1.14. Objednatel se zavazuje, že předmět díla převezme a po předání úplného díla bez vad a nedodělků zhotovitelem, zaplatí sjednanou cenu rozčleněnou do jednotlivých plateb dle čl. 5. této smlouvy.

Článek 2. Termín plnění

2.1. Jednostupňová projektová dokumentace, vč. vyjádření potřebných k podání žádosti o příslušné správní rozhodnutí, bude zhotovena a předána objednateli v termínu do 8 týdnů, tj. 56 kalendářních dnů od podpisu této smlouvy; v případě, že termín odevzdání není pracovním dnem (tj. sobota, neděle, státní svátky, či jiné dny klidu a volna), termín odevzdání připadá na první následující pracovní den. V tomto termínu podá zhotovitel žádost o příslušné správní rozhodnutí na příslušný stavební úřad vč. potřebných vyjádření dotčených orgánů státní správy a správců sítí. Tento termín zahrnuje dobu 4 týdnů potřebnou pro vyjádření dotčených orgánů státní správy a správců sítí k předložené dokumentaci, ale nezahrnuje dobu od podání žádosti o vydání příslušného správního rozhodnutí do doby nabytí právní moci tohoto rozhodnutí.

2.2. Zhotovitel splní svůj závazek provést dílo jeho ukončením a písemným předáním objednateli. Objednatel se zavazuje dílo převzít v případě, že bude řádně provedeno, tj. úplné, v souladu s platnými právními předpisy a pokyny objednatele, bez vad a nedodělků.

2.3. Objednatel si pro kontrolu díla vymezuje 5 pracovních dní ode dne, kdy bylo fyzicky předáno. V této době může objednatel vznést vůči zhotoviteli případné námitky k předanému dílu, jehož kvalita i rozsah jsou dány SOD. Po odsouhlasení díla bude objednatelem podepsán předávací protokol. Podpis předávacího protokolu ze strany objednatele nezprošťuje zhotovitele jeho zodpovědnosti za kvalitu jeho práce.

2.4. Pokud zhotovitel dokončí dílo před dohodnutým termínem, zavazuje se objednatel převzít dílo před sjednanou dobou.

2.5. V případě, že objednatel neposkytne zhotoviteli potřebnou součinnost k dalšímu postupu prací zhotovitele na předmětu díla a v důsledku toho dojde k přerušení nebo zpoždění prací delšímu než 3 pracovní dny, prodlužuje se termín sjednaný v bodu 2.1. této smlouvy o tuto dobu. Prodloužením termínu

splnění díla se v takovémto případě nedostává zhotovitel do prodlení. O této skutečnosti sepíše obě smluvní strany vždy zápis, podepsaný oprávněnými zástupci smluvních stran. Za nesoučinnost objednatele se nepovažuje doba kratší než 5 pracovních dní včetně, které jsou třeba pro vyjádření objednatele k části projektu v rozpracovanosti. Pokud objednatel potřebuje pro své vyjádření dobu delší než 5 pracovních dní, má zhotovitel nárok na prodloužení termínu plnění pouze v případě, že písemně doloží, že v závislosti na tomto vyjádření nemohl pokračovat v dalších projektových pracích.

2.6. Autorský dozor bude ukončen po převzetí dokončené realizace díla (stavby) bez vad a nedodělků.

Článek 3. Povinnosti zhotovitele

3.1. Zhotovitel odpovídá za úplnost a věcnou správnost všech podkladů a výpočtů, které vypracuje, jakož i za vhodnost těchto podkladů pro zhotovení plánované stavby a vybudování plánovaných komunikací a sítí na předmětných pozemcích objednatele. V rámci dohodnutých výkonů je zhotovitel povinen objednatele rozsáhle informovat a poskytovat mu poradenství ve věci všech záležitostí, týkajících se provedení jeho úkolů.

3.2. Odsouhlasení jednotlivých částí projektové dokumentace, technických specifikací nebo navrhovaných materiálů a použití výrobků objednatelem nezbujuje zhotovitele odpovědnosti za technicky správné, hospodárné a provozuschopné vypracování projektové dokumentace, za jeho úplnost a soulad se všemi platnými právními nebo obecně závaznými předpisy, platnými technickými normami a posledním stavem techniky.

3.3. Zhotovitel není na základě této smlouvy oprávněn přijímat za objednatele jakékoliv finanční, věcné přímé nebo nepřímé právní a jiné závazky, kromě závazků vyplývajících pro něj z platných právních norem a této smlouvy.

3.4. Zhotovitel provádí, organizuje a odpovídá za koordinaci projektové dokumentace všech subdodavatelů projektových prací zhotovitele. Pro realizaci předmětu plnění dle této smlouvy uzavře zhotovitel s nimi smlouvy tak, aby tito vystupovali ve vztahu k němu jako jeho dodavatelé jednotlivých profesí. Zhotovitel smí pro práce použít pouze takové subdodavatele, kteří mají prokazatelné zkušenosti se srovnatelnými projekty a v minulosti již takové odborně, věcně, kvalitně, ve stanovených termínech a při dodržení původně kalkulovaných nákladů stavby prováděli.

3.5. Zhotovitel odpovídá za to, že výkaz výměr bude zcela v souladu s výkresovou dokumentací a plně odpovídá požadavkům zákona č. 137/2006 Sb. o veřejných zakázkách a vyhlášce 230/2012 Sb.

3.6. V případě, že se prokáže nesoulad nebo chyba ve výkazu výměr, zhotovitel neprodleně na svůj náklad dodá novou bezvadnou dokumentaci a plně ponese náklady spojené s vadou díla. Tím není dotčeno právo objednatele požadovat náhradu škody vzniklou dodáním nekvalitního díla.

3.7. Zhotovitel je v souladu s platnou právní úpravou pojištěn pro případ, že by v důsledku jeho vadného plnění ve smyslu této smlouvy vznikla objednateli nebo třetí osobě škoda, s výší limitu pojistného plnění minimálně 500 000,- Kč za každou jednotlivou pojistnou událost. Kopie pojistné smlouvy je přílohou č. 1 této smlouvy. Zhotovitel je povinen udržovat toto pojištění v platnosti po dobu plnění smlouvy o dílo, a dále po dobu minimálně 12 měsíců od data předání díla, tj. kompletní projektové dokumentace. Pokud zhotovitel neprodlouží platnost takové pojistky po požadovanou dobu, je objednatel oprávněn uzavřít tuto pojistku na náklady, riziko a nebezpečí zhotovitele bez dalšího písemného sdělení.

3.8. Zhotovitel nesmí poskytnout výsledek dokončené nebo nedokončené činnosti, která je předmětem díla, třetí osobě bez písemného souhlasu objednatele.

3.9. Zhotovitel podpisem smlouvy výslovně potvrzuje, že viděl všechny potřebné podklady pro vypracování a předložení nabídky a že viděl rovněž místo staveniště na vlastní oči. Dodatečné požadavky zhotovitele z těchto důvodů nebudou uznány.

3.10. Všechny grafické, písemné, početní a jiné dokumenty, výstupy a výsledky v částech nebo v celku plnění předmětu této smlouvy se stávají majetkem objednatele, přičemž je zhotovitel nesmí použít pro jiného zákazníka a bez souhlasu objednatele zveřejňovat údaje o objednateli a o nákladech stavby. Výjimku z těchto závazků tvoří pouze fotografická dokumentace nebo jiná obecná technická dokumentace, kterou může zhotovitel použít pro vlastní reklamní a/nebo propagační účely pouze na základě písemného souhlasu objednatele.

3.11. Za porušení podstatných náležitostí smlouvy se v každém případě považují vážné chyby v předané projektové dokumentaci, ve výkazech výměr, popisech prací, technických specifikacích materiálů a výrobků nebo ve vzájemně si odporujících a/nebo nejednoznačných nebo neúplných součástech nebo podkladech projektové dokumentace.

Článek 4. Předání díla

4.1. Dílo bude předáno v termínech plnění stanovených SOD objednateli v místě sídla objednatele (a to vč. vizualizací, zákresů do fotografií vyžaduje-li to charakter předmětu díla).

4.2. Objednatel není povinen převzít dílo v případě, že na něm budou při převzetí zjištěny vady spočívající v nekompletnosti nebo neúplnosti. Oznámení o případných zjištěných vadách a nedodělcích předmětu díla se zavazuje objednatel písemně zaslat zhotoviteli do 5 pracovních dní od předání díla.

4.3. O předání díla bude sepsán zápis, který podepíší oprávnění zástupci obou smluvních stran. Zjistí-li se vady díla již při předávání, budou vyznačeny v zápise.

4.4. Místem předání díla je : MěÚ v Říčanech – oddělení investic, Masarykovo nám. 83, 251 01 Říčany

Článek 5. Cena díla

5.1. Cena se sjednává dohodou smluvních stran jako nejvýše přípustná.

5.2. Objednatel se zavazuje uhradit zhotoviteli pevnou cenu za zhotovení díla v Kč ve výši:

		bez DPH	včetně DPH
5.2.1.	Za vypracování a odevzdání jednostupňové projektové dokumentace pro provedení stavby v rozsahu dle čl.1 této smlouvy v příslušném počtu paré dle SOD (a to vč. vizualizací, zákresů do fotografií vyžaduje-li to charakter předmětu díla)	61000,-	61 000
5.2.2.	Za zajištění inženýrské činnosti za účelem podání žádosti o vydání příslušného správního rozhodnutí včetně podání této žádosti na příslušný stavební úřad,	4000,-	4000
5.2.3.	Po nabytí právní moci příslušného správního rozhodnutí	0	0
5.2.4.	Za autorský dozor při realizaci této stavby přičemž předpokládaná doba výstavby je 3 měsíců, předpokládaný rozsah činnosti autorského dozoru je 15h/měsíc	30000,-	3000

5.2.5.	Cena za vyhotovení jednoho vícetisku PD	500,-	500
--------	---	-------	-----

5.3. Cena za vícetisky není součástí celkové nabídkové ceny za dílo dle SOD.

5.4. Cena celkem v Kč činí:

	bez DPH	včetně DPH
bez autorského dozoru	65000,-	65000
včetně autorského dozoru	95000,-	95000

5.5. Cena za provedené dílo je dohodnuta ve smyslu zákona č. 526/1990 Sb., o cenách, a je nezávislá na vývoji nákladů na stavební práce, jakož i nezávislá na změně tarifů, mezd, všech odvodů, daní nebo jiných poplatků v souvislosti s prováděním prací dle této smlouvy, s výjimkou změny sazby daně z přidané hodnoty.

5.6. V dohodnuté ceně za dílo dle čl. 1 této smlouvy jsou obsaženy všechny hlavní a vedlejší náklady, které jsou nutné pro výkony zhotovitele a vše, co je zapotřebí k úplnému, řádnému, funkčnímu, termínově a věcně přiměřenému provedení díla, zejména ale:

- dopravní a přepravní náklady zhotovitele v rámci sídla zhotovitele i mimo něj
- časové příplatky, odlučné, příplatky za ztížené prostředí, mzdové a vedlejší mzdové náklady
- náklady na vyhotovení dokumentace v požadovaném rozsahu
- analýzy, průzkumy, sondy, posudky, včetně statických, výpočty
- geodetické zaměření dotčených pozemků vč. polohopisu a výškopisu
- náklady na rozmnožení podkladů, výkresů, projektové a technické dokumentace v rozsahu dle čl. I. smlouvy, světlotisky, dokumentace, fotografie
- poštovní poplatky, telefon, faxové poplatky
- všechny vedlejší a režijní náklady, které jsou potřebné pro úplné a kompletní provedení všech prací zhotovitele v jednotlivém, jakož i v celku.

5.7. Zhotovitel je oprávněn ke všem cenám uvedeným v této SOD připočíst DPH ve výši dle aktuálních právních předpisů. Objednatel s tímto výslovně souhlasí.

Článek 6. Platební podmínky

6.1. Zhotovitel je oprávněn vyúčtovat sjednanou cenu ve lhůtách dohodnutých v této smlouvě a zavazuje se, že faktura bude mít veškeré náležitosti daňového dokladu ve smyslu zákona č. 235/2004, v platném znění. Faktura zhotovitele bude vystavena do 15 kalendářních dnů po předání a převzetí díla, popř. jeho dílčí části, bez vad a nedodělků objednatelům.

6.2. Faktura za realizaci předmětu díla dle čl. 1 bude uhrazena do celkové výše 90% z celkové ceny díla vč. DPH. Pozastávka ve výši 10% z celkové ceny díla vč. DPH bude uhrazena na základě písemné žádosti zhotovitele po ukončení výběrového řízení na zhotovitele stavby, max. však ve lhůtě po 24 měsíců od převzetí předmětu díla dle této smlouvy.

6.3. Objednatel se zavazuje, že platby provede bezhotovostním převodem na základě prokázaných výkonů do 15 dnů po převzetí faktury na výše uvedený účet zhotovitele.

6.4. Datum uskutečnitelného zdanitelného plnění (DUZP) vzniká ke dni předání a převzetí projektové dokumentace.

6.5. Případné vedlejší náklady za vícetisky, technickou nebo jinou dokumentaci nebo zvláštní výkony musí být objednatelům předem odsouhlaseny.

6.6. Fakturace za výkon autorského dozoru v průběhu realizace stavby bude prováděna měsíčně.

6.7. V případě odstoupení od smlouvy podle zákona č.89/2012 Sb., občanský zákoník v platném znění, zhotovitelem z důvodu na straně objednatele se objednatel zavazuje, že zhotoviteli vyrovná jeho prokazatelně vynaložené náklady k datu ukončení smlouvy. Zhotovitel se zavazuje, že objednateli v tomto případě předá veškerou rozpracovanou dokumentaci.

Článek 7. Součinnost objednatele

7.1. Zástupci ve věcech technických:

7.1.1. Za objednatele: |Ing. Monika Burešová|

7.1.2. Za zhotovitele : |Ing. Martin Vokáč, Ing. Ondřej Semotán |

7.2. Objednatel se zavazuje poskytnout zhotoviteli pro vytvoření díla nezbytnou součinnost, kterou lze po něm spravedlivě požadovat, a to na základě důvodného požadavku zhotovitele doručeného v přiměřeném předstihu. Za nesoučinnost objednatele se nepovažuje doba kratší než 5 pracovních dní včetně, které jsou třeba pro vyjádření objednatele k části projektu v rozpracovanosti.

7.3. Objednatel odpovídá za to, že podklady a doklady, které zhotoviteli předal nebo předá, jsou bez právních vad a neporušují zejména práva třetích osob.

7.4. Dodržení dohodnutých termínů je odvislé od poskytnutí řádného a včasného spolupůsobení objednatele. V těch případech, kdy doba plnění je závislá na předchozím spolupůsobení objednatele a objednatel je včas, popřípadě řádně neposkytl, což způsobilo zhotoviteli časovou ztrátu delší než 3 pracovní dny, sjednají smluvní strany náhradní termín poskytnutí spolupůsobení, s tím, že případné negativní důsledky půjdou k tíži objednatele. V tomto případě přijme objednatel na žádost zhotovitele dodatek ke smlouvě, kterým se sjedná nový termín plnění.

Článek 8. Kvalita prací a záruka za dílo

8.1. Zhotovitel se zavazuje provést dílo v kvalitě odpovídající účelu díla, právním předpisům a závazným technickým normám.

8.2. Zhotovitel se zavazuje provést dílo v kvalitě spolehlivosti ne horší než je uvedené v platných ČSN s tím, že se zavazuje ověřit spolehlivost a životnost navržených konstrukcí a materiálů.

8.3. Zhotovitel se zavazuje, že v projektu neuvede výrobky (materiál atp.) kde není ověřena shoda podle nařízení vlády č. 163/2002 Sb.

8.4. Zhotovitel je pojištěn na zodpovědnost za vadné plnění a škody.

Článek 9. Smluvní pokuty

Smluvní strany sjednávají následující smluvní pokuty:

9.1. smluvní pokuta za každý i započatý den prodlení s termínem dokončení díla ve výši 0,5 % z celkové ceny díla bez DPH,

9.2. smluvní pokuta za každý i započatý den prodlení s odstraněním vad a nedodělků oproti lhůtám, jež byly objednatelem stanoveny v protokolu o předání a převzetí díla, ve výši 0,5% z celkové ceny díla bez DPH,

9.3. smluvní pokuta za každý i započatý den prodlení s odstraněním vad uplatněných objednatelem v záruční době ve výši 0,5% z celkové ceny díla bez DPH.

9.4. Smluvní strany dále sjednávají k tíži zhotovitele smluvní pokutu při odstoupení od smlouvy objednatelem z důvodu vadného plnění na straně zhotovitele ve výši 0,5% z celkové ceny díla bez DPH.

9.5. V případě prodlení objednatele s placením účtovaných částek dle čl. 5 této smlouvy zaplatí objednatel zhotoviteli smluvní pokutu ve výši 0,5 % z účtované (fakturované) částky bez DPH za každý den prodlení.

9.6. Zhotovitel předmětu díla ručí za soulad PD a výkazu výměr. V případě, že v průběhu výběrového řízení na zhotovitele stavby nebo kontrolou výkazu výměr bude zjištěn nesoulad, v jehož důsledku dojde k navýšení realizačních nákladů stavby o více než 5% dle rozpočtu dle ceníku URS, má objednatel právo na smluvní pokutu ve výši pozastávky dle čl.6, odst.6.2. Tato částka nebude zhotoviteli vrácena.

9.7. Právo na náhradu škod, vzniklých při zhotovení díla, není zaplacením smluvních pokut dotčeno a každá smluvní strana má povinnost oprávněně požadovanou náhradu škody druhé smluvní straně uhradit.

9.8. Smluvní pokuta nemá vliv na právo na náhradu škody vzniklé nesplněním smluvních povinností.

Článek 10. Zvláštní ujednání

10.1. Smlouvu lze měnit, upřesňovat nebo zrušit písemnými dodatky, které může navrhnout kterákoli z obou smluvních stran.

10.2. Objednatel je povinen případné vady díla písemně reklamovat u zhotovitele bez zbytečného odkladu podle § –2615 a násl. občanského zákoníku, u zjevných vad včetně kompletnosti díla bezprostředně poté, co budou zjištěny.

10.3. Vztahy a závazky vyplývající z této smlouvy se řídí podle zákona č. 89/2012 Sb., občanský zákoník, jestliže je tato smlouva neupravuje odpovídajícími ustanoveními.

10.4. Objednatel je oprávněn, bez ohledu na případné další nároky na náhradu škody a bez předchozího upozornění či poskytnutí dodatečné lhůty k plnění, odejmout zhotoviteli práce a dodávky bez lhůty celkově nebo částečně, když:

10.4.1. práce zhotovitele nezačaly podle termínů nebo nejsou dokončeny ve stanovené lhůtě tak, že došlo k prodlení prací zhotovitele o více než 15 dnů

10.4.2. výkony zhotovitele neodpovídají v plné míře požadavkům objednatele

10.4.3. vůči majetku zhotovitele probíhá insolvenční řízení, v němž bylo vydáno rozhodnutí o úpadku nebo byl insolvenční návrh zamítnut nebo konkurs zrušen proto, že majetek byl zcela nepostačující k úhradě nákladů insolventního řízení

10.4.4. zhotovitel opakovaně přes písemnou výzvu objednatele neplní své závazky z této smlouvy.

10.5. Tímto není dotčena možnost odstoupení dle ustanovení § 2001 - 2005 občanského zákoníku.

10.6. Zhotovitel touto smlouvou poskytuje objednateli právo na užití autorského díla, které bude výsledkem jeho činnosti, a to v plném rozsahu, jak vyplývá z autorského zákona. Veškeré autorské odměny jsou započteny v ceně díla sjednané dle čl. 5 této smlouvy.

Článek 11. Závěrečná ujednání

11.1. Smlouva je vyhotovena v pěti výtiscích. Čtyři vyhotovení obdrží objednatel a jedno vyhotovení zhotovitel. Smlouva nabývá platnosti a účinnosti dnem podpisu smluvními stranami. V případě rozdílného data podpisu smluvních stran se dnem podpisu rozumí pozdější z obou termínů.

Smlouva o dílo –Projektová dokumentace – Didaktické centrum geologie II.etapa u 1.ZŠ Říčky

11.2. Součástí této smlouvy jsou i veškeré podmínky stanovené ve výzvě k podání nabídky a to i v případě, že v této smlouvě nejsou výslovně uvedeny.

11.3. Budou-li nebo stanou-li se jednotlivá ustanovení této smlouvy neplatnými nebo právně neúčinnými, není tím dotčena platnost ostatních ustanovení. Neúčinné ustanovení se podle možnosti vyloží v daném smyslu nebo se nahradí novým ustanovením.

11.4. V případech vyšší moci mohou strany v rámci obvyklé právní praxe požadovat, aby se provádění prací zhotovitele po toto období zastavilo. Strany nemohou z tohoto titulu navzájem uplatnit jakékoliv nároky.

11.5. Práva a povinnosti převzaté uzavřením této smlouvy přejdou na případné právní nástupce s povinností převzít tato práva a povinnosti ve stejném rozsahu.

11.6. Zhotovitel souhlasí se zveřejněním plného znění této smlouvy o dílo (včetně jejich příloh) dnem jejího podpisu.

11.7. Tato smlouva podléhá právnímu řádu České republiky.

11.8. Uzavření této smlouvy schválila Rada města Říčany dne 1.10.2015 svým usnesením č. 15-50-016.

11.9. Obě smluvní strany potvrzují autentičnost této smlouvy svým podpisem. Současně prohlašují, že si tuto smlouvu přečetly, že nebyla sjednána v tísní nebo za jednostranně nevýhodných podmínek.

11.10. Nedílnou součástí smlouvy jsou následující přílohy:

11.10.1. Příloha č. 1 - Doklad o pojištění zhotovitele

11.10.2. Příloha č. 2 - Doklad o oprávnění zhotovitele k projektové činnosti – Autorizace ČKA alespoň jednoho ze zaměstnanců zhotovitele

11.10.3. Příloha č. 3 - Katastrální mapa a studie O. Semotána

V Říčanech, dne 14. 10. 2015

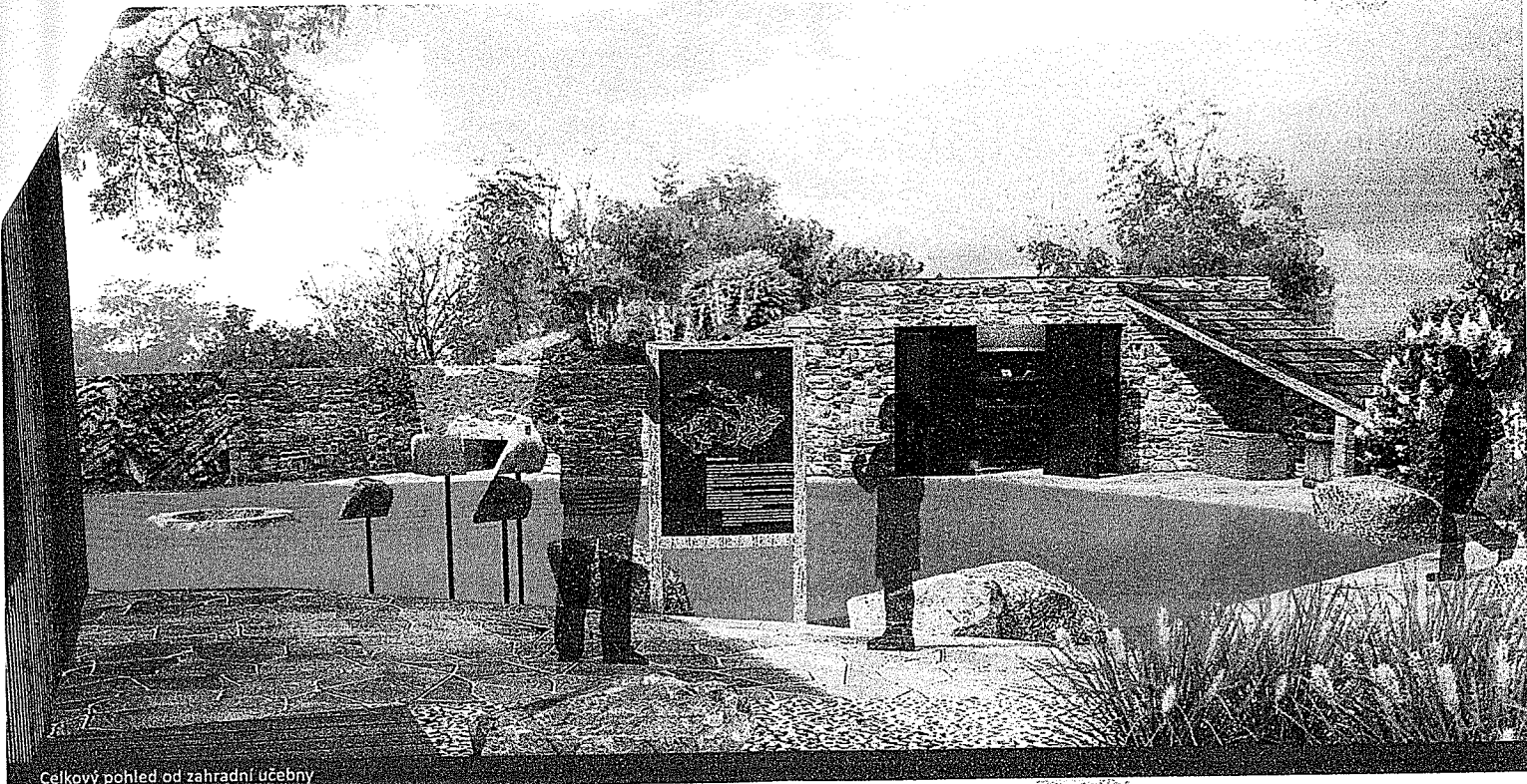
V Říčanech, dne 8. 10. 2015

za objednatele:

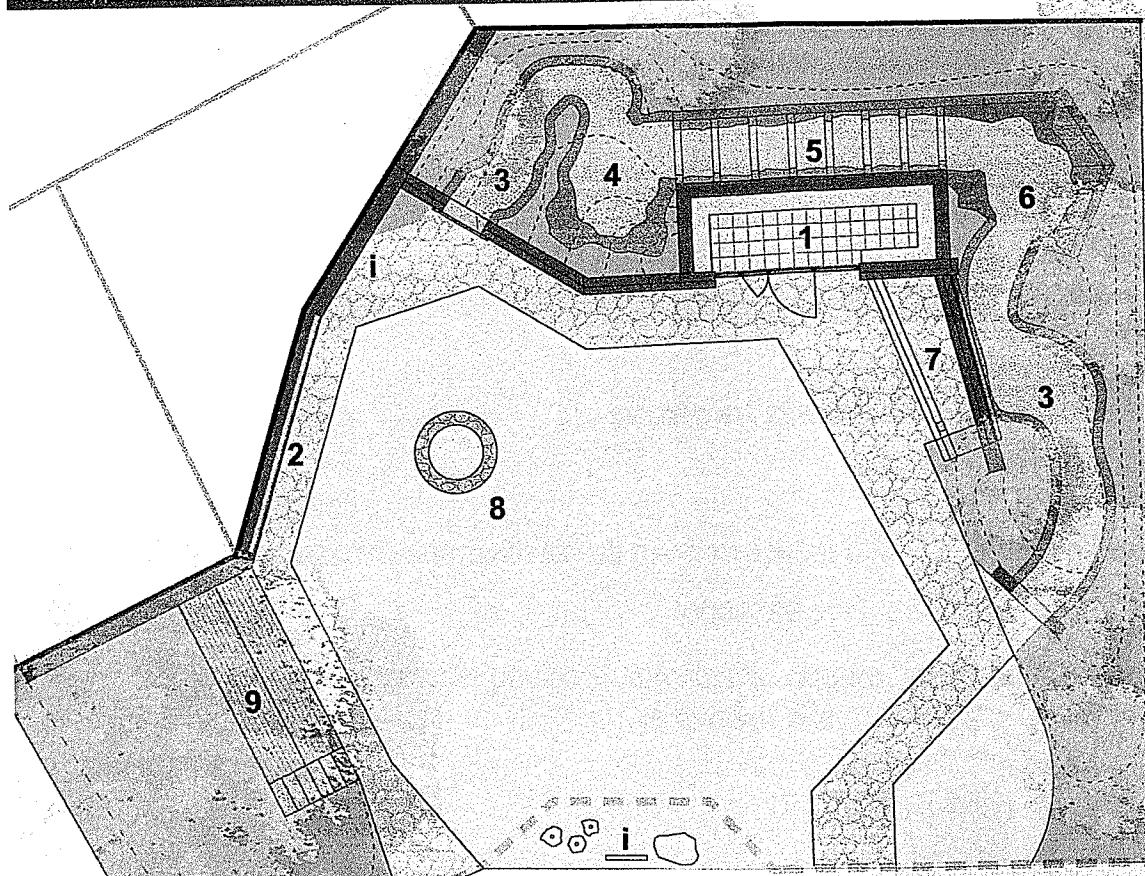
Mgr. Vladimír Kořen, starosta

za zhotovitele:

Ing. MARTIN VOŘEČ



Celkový pohled od zahradní učebny



- 1 - DEPOZITÁŘ VZORKŮ NEROSTŮ**
Zděná budova s obkladem z břidlice, plochá extenzivní vegetační střeška, systém polic pro uložení malých vzorků nerostů
- 2 - MODEL VRÁSY**
Zděné oplocení bude rekonstruováno a obloženo místní břidlicí. V rámci zdi bude vytvořen model vrásky s typickými geologickými jevy.
- 3 - PLAZIVKA**
Oplocení a odsazená budova depozitáře vytvoří sérii malých prostor pro modelaci malého jeskynního systému. Do systému se bude vstupovat dvěma plazivkami.
- 4 - DŮM**
Zdi a zadní trakt budovy depozitáře bude využit pro tvorbu jeskynního prostoru "důmu." Vnitřek bude kaširován tak, aby imitoval reálný jeskynní prostor.
- 5 - MODEL ŠTOLY**
Úzký zadní trakt depozitáře bude využit pro tvorbu modelu staré štoly. Stěny budou imitovat reálný masiv horniny s opěrnou výřevou.
- 6 - ROKLE**
Mezi modelem štoly a plazivkou bude prostor věnován otevřené rokli s malou expozicí typických rostlin tohoto stanoviště.
- 7 - PŘÍSTŘEŠEK**
Na depozitář navazuje otevřený přístřešek. Jedná se o ukázkou využití břidlice pro tvorbu střešní krytiny.
- 8 - POBYTOVÝ TRÁVNÍK S OHNÍŠTĚM**
Centrální prostor je ponechán jako otevřená multifunkční travnatá plocha, ohniště je umístěno excentricky
- 9 - SEDACÍ SHODY**
Stávající svah je využit pro umístění sedacího schodiště - malý amfiteátr
- i - INFOPANEL**

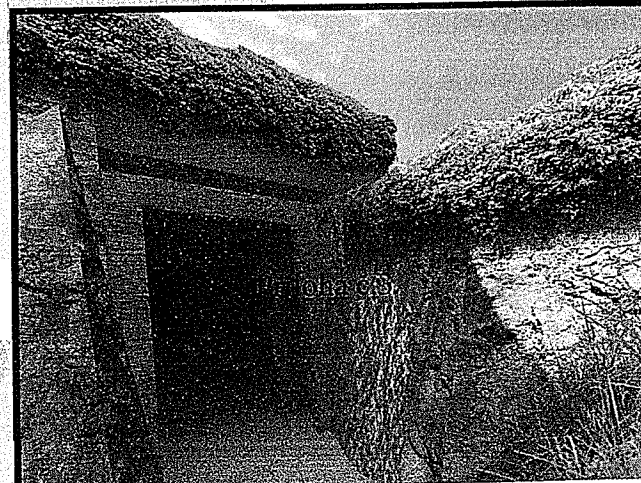
pohled z rokly do modelu štoly

DOKONČENÁ
ETAPA I

zahradní učebna



0 1 2 3 4 5m



OSVĚDČENÍ O AUTORIZACI

číslo 27599

vydané

Českou komorou autorizovaných inženýrů a techniků
činných ve výstavbě
podle zákona ČNR č. 360/1992 Sb.

Ing. Martin Vokáč

jméno a příjmení

700518/0424

rodné číslo

je

autorizovaným inženýrem

v oboru

pozemní stavby

V seznamu autorizovaných osob vedeném ČKAIT je veden pod číslem
0009796

a je oprávněn používat autorizační razítko, jehož kontrolní otisk
je uveden zde:



Autorizace je udělena ke dni 28.11.2006



Ing. Václav Mach
předseda ČKAIT

Příloha č.2

Certifikát o pojištění



ČSOB Pojišťovna, a. s., člen holdingu ČSOB
Pardubice, Zelené předměstí, Masarykovo náměstí čp. 1458
PSČ 532 18, Česká republika
IČ: 44534306, DIČ: CZ099000761
Zápis v OR, KS v Hradci Králové, oddíl B, vložka 567
bankovní spojení: ČSOB, pob. Pardubice, č. ú. 1704574/0300
tel: +420 467 007 111, fax: +420 467 007 444, www.csobpoj.cz

Autorizovaná osoba: Ing. Martin Vokáč

Číslo autorizace: 0009796

Potvrzujeme, že výše uvedená autorizovaná osoba je pojištěna pro případ své profesní odpovědnosti za škodu v rámci pojistné smlouvy č. 8054336711, uzavřené prostřednictvím pojišťovacího makléře GrECo JLT Czech Republic s.r.o. dne 11. 12. 2012 mezi ČSOB Pojišťovnou, a.s., členem holdingu ČSOB a Českou komorou autorizovaných inženýrů a techniků činných ve výstavbě.

Účinnost pojistné smlouvy: od 1. 1. 2013 do 31. 12. 2015

Pojištění jednotlivé autorizované osoby začíná nejdříve dnem zápisu této osoby do seznamu autorizovaných osob vedeného Českou komorou autorizovaných inženýrů a techniků činných ve výstavbě.

Rozsah krytí: Pojištění je sjednáno pro případ odpovědnosti za škody způsobené jinému v souvislosti s činností autorizovaného inženýra či technika činného ve výstavbě ve smyslu zákona č. 360/1992 Sb., o výkonu povolání autorizovaných architektů a o výkonu povolání autorizovaných inženýrů a techniků činných ve výstavbě, ve znění pozdějších předpisů.

Limit pojistného plnění (výše pojistné plnění za jednu a všechny pojistné události nastalé v pojistném roce): Kč 250.000,-

Spoluúčast autorizované osoby na pojistném plnění z každé pojistné události:
Kč 5.000,-

Územní rozsah: ČR a členské státy Evropské unie

Pojištění se řídí Všeobecnými pojistnými podmínkami OC 2005 a Všeobecnými pojistnými podmínkami – zvláštní část Pojištění odpovědnosti za škodu způsobenou v souvislosti s poskytováním odborných služeb VPP OPR 2012, které jsou přílohami pojistné smlouvy číslo 8054336711.

V Pardubicích dne 1. ledna 2013

Ing. Marek Cach
ředitel odboru underwritingu,
riskmanagementu
a specifických druhů pojištění

Příloha č. 1