

## MEMORANDUM O SPOLUPRÁCI

uzavřené mezi stranami:

### **Městská část Praha – Dolní Chabry**

IČO: 002 31 274

se sídlem Hrušovanské náměstí 253/5, 184 00 Praha – Dolní Chabry

zastoupená Mgr. Kateřinou Šilhovou Šafránkovou, starostkou

(dále jen "**MČ Praha – Dolní Chabry**")

a

### **Golf Chabry s.r.o.**

IČO: 027 31 304

se sídlem Na Dolíku 14/2a, 184 00 Praha – Dolní Chabry

zastoupená Ing. Vilémem Knoblochem a Josefem Malým, jednatelem

(dále jen "**investor**")

(společně dále jen "**strany memoranda**")

### **Preambule**

1. MČ Praha – Dolní Chabry je v rámci své činnosti povinna pečovat o trvale udržitelný rozvoj svého území a chránit veřejný zájem. V rámci této své činnosti MČ Praha – Dolní Chabry dbá o rozvoj transformačních, rozvojových a stabilizovaných území i přírodních lokalit a o ochranu životního prostředí a zdraví obyvatel. Taktéž klade důraz na zvyšování kvality života obyvatel a vyvážené zajišťování jejich potřeb – bydlení, dopravy, pracovních příležitostí, ochrany zdraví a životního prostředí, vzdělávání, sportu, kultury a rekreace. MČ Praha – Dolní Chabry si je vědoma, že záměry a rozvoj výstavby s sebou nesou řadu problémů. Velký nárůst počtu obyvatel a lidí zde pracujících znamená

zvyšování nároků, vyžaduje nutnost posílení veřejné infrastruktury a klade značné požadavky na samotnou MČ Praha – Dolní Chabry a její rozpočet. MČ Praha – Dolní Chabry proto vítá investory, kteří se v rámci odpovědnosti za budoucí podobu a rozvoj Městské část Dolní Chabry, ve kterém realizují své podnikatelské aktivity, a za sociálně spravedlivého využívání území, podílí se na zvyšování kapacit veškeré veřejné infrastruktury. Nová výstavba bez rozšíření celého spektra veřejné infrastruktury by mohla narušit stabilitu sídla, protože znamená výraznou zátěž pro stávající infrastrukturu a vyvolává finanční náklady na budování infrastruktury nové. Z výše uvedených důvodů vytvořila MČ Praha – Dolní Chabry dokument „Zásady pro finanční kompenzace investora vůči městské části Dolní Chabry“ (dále jen „Zásady“), aby umožnila finanční spoluúčast investorů na vytváření odpovídajících podmínek pro fungování MČ Praha – Dolní Chabry jako celku. Vytvoření takových podmínek je žádoucí i pro investory, protože tak dochází ke zvyšování atraktivity celého území právě díky odpovídající úrovni veřejné infrastruktury a občanské vybavenosti.

2. Investor vnímá svoji odpovědnost za budoucí podobu dotčeného území, stejně jako potřebu vybudovat odpovídající veřejnou infrastrukturu. Investor je proto připraven s MČ Praha – Dolní Chabry spolupracovat a participovat při zajišťování výše zmíněných cílů MČ Praha – Dolní Chabry, neboť naplnění těchto cílů je i v zájmu samotného investora, který na dotčeném území bude realizovat níže uvedený projekt. Proto investor do níže uvedeného projektu zapracoval některé prvky veřejné infrastruktury.

## **Článek I.**

### **Předmět memoranda**

1. Investor má v úmyslu realizovat v souladu s předloženou dokumentací – k podnětu 215/2018 k návrhu na změnu ÚP SU HLMP, která je přílohou č. 1 tohoto Memoranda (dále jen "dokumentace") „Přeložka lokálního biokoridoru L4 248 v úseku Dolní Chabry – sever (Ke Zdibům) " (dál jen "projekt").

2. MČ Praha - Dolní Chabry prohlašuje, že se s dokumentací „**projektu**“ seznámila a projednala ji a odsouhlasila v ZMČ Praha – Dolní Chabry dne 27.9.2018, usnesením 223/18/ZMČ, doplněné dne 18.9.2019, usnesení č. 56/19/ZMČ. Rada MČ Praha – Dolní Chabry dne 11.11.2020 na základě usnesení ze dne 11.11.2020 číslo 555/2020 schválila návrh na uzavření Memoranda o spolupráci a podporuje realizaci projektu na základě předložené studie „**projektu**“. ZMČ Praha-Dolní Chabry schválilo uzavření Memoranda o spolupráci dne 15.03.2021 usnesením č. 134/21/ZMČ.
3. MČ Praha - Dolní Chabry prohlašuje, že k datu uzavření Memoranda nemá co do rozsahu informací prezentovaných na základě tohoto Memoranda nebo které má k dispozici z dokumentace, žádné informace o tom, že by realizace projektu mohla být ohrožena a nemá výhrad k jeho realizaci.
4. Investor prohlašuje, že do projektu zapracoval některé prvky veřejné infrastruktury, na jejichž realizaci se bude podílet. Jedná se především o: úpravu plnohodnotné křižovatky Ústecká x Obslužná, komunikační napojení „**Areálu**“ z komunikace Ústecká, napojení na veškeré inženýrské sítě, založení a osázení dřevinami území areálu, modelace terénu odpovídající plně charakteru městského parku, vodní plochy, rekreační louka, sportovně relaxační prvky, prodejna a restaurace, dětské hřiště, rozhledna, nové vedení cyklotrasy, občerstvení, pěší stezky městskou zelení a lesními porosty.
5. MČ Praha - Dolní Chabry vítá nabídku investora na poskytnutí výše uvedeného příspěvku do veřejné infrastruktury MČ.
6. Strany memoranda tímto deklarují zájem na budoucí spolupráci, která bude spočívat v participaci investora při zajištění cílů MČ Praha – Dolní Chabry zmíněných v preambuli tohoto Memoranda a v podpoře projektu ze strany MČ Praha – Dolní Chabry při splnění veškerých zákonných požadavků.
7. Strany Memoranda se zavazují si poskytnout vzájemně veškerou součinnost nezbytně nutnou pro plnění tohoto Memoranda a vzájemně se informovat o skutečnostech, které jsou nebo mohou být významné pro plnění tohoto Memoranda.



8. MČ Praha – Dolní Chabry uzavírá toto Memorandum v samostatné působnosti MČ Praha – Dolní Chabry. Práva a povinnosti z tohoto Memoranda nemají žádný vliv na činnost MČ Praha – Dolní Chabry v rámci přenesené působnosti.

## Článek II.

### Závěrečná ustanovení

1. Doručování. Jakékoli oznámení, žádost či jiné sdělení, jež má být učiněno, dáno či doručeno druhé straně Memoranda, musí být vyhotoveno v písemné formě a zasláno na adresu uvedenou v záhlaví tohoto Memoranda případně elektronicky do datové schránky. Strany Memoranda jsou povinny oznamovat si navzájem změny doručovacích adres.
2. Změny a dodatky. Toto memorandum může být měněno pouze písemnými dodatky, které jsou jako takové označeny, očíslovány a podepsány oběma stranami memoranda.
3. Platnost a účinnost. Memorandum nabývá platnosti dnem podpisu stranami memoranda či osobami, které jsou oprávněny za strany memoranda toto memorandum podepsat, a účinnosti dnem uveřejnění této smlouvy v registru smluv v souladu se zákonem č. 340/2015 Sb., o zvláštních podmínkách účinnosti některých smluv, uveřejňování těchto smluv a o registru smluv (zákon o registru smluv), ve znění pozdějších předpisů (dále jen "**zákon o registru smluv**").
4. Vyhotovení. Toto Memorandum se vyhotovuje ve třech vyhotoveních, z nichž každé má platnost originálu. Dvě vyhotovení jsou určena pro MČ Praha – Dolní Chabry a jedno pro investora.
5. Strany Memoranda souhlasí s uveřejněním tohoto Memoranda v jeho plném znění dle zákona o registru smluv, přičemž uveřejnění této smlouvy v registru smluv zajistí MČ Praha – Dolní Chabry.

6. Strany Memoranda prohlašují, že skutečnosti uvedené v tomto Memorandu nepovažují za obchodní tajemství ve smyslu ustanovení § 504 občanského zákoníku a udělují svolení k jejich užití a zveřejnění bez stanovení jakýchkoliv dalších podmínek.

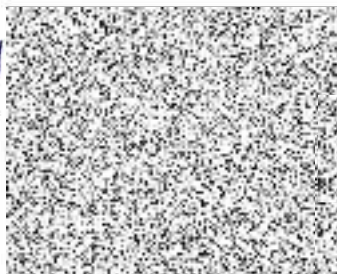
V Praze, dne 18.3.2021



**Městská část Praha – Dolní Chabry**

zastoupená Kateřinou Šilhovou Šafránkovou,  
starostkou

V Praze, dne 19.03.2021



**Golf Chabry s.r.o**

zastoupená  
Ing. Vilémem Knoblochem a  
Josefem Malým,  
jednateli



Přílohy:

1. studie

**Doložka dle § 43 odst. 1 zákona č. 131/2000 Sb., o hlavním městě Praze, ve znění pozdějších předpisů, potvrzující splnění podmínek pro platnost právního jednání městské části Praha – Dolní Chabry**

Rozhodnuto orgánem městské části: Zastupitelstvo městské části Praha – Dolní Chabry

Datum jednání a číslo usnesení: 15. 3. 2021, č. 134/21/ZMČ