

Číslo smlouvy CETIN: HK 2020_0088
Číslo smlouvy Stavebníka:

SAP S/4 Hana: 8030002067
Registr smluv: ANO

**SMLOUVA O REALIZACI PŘEKLÁDKY
SÍŤE ELEKTRONICKÝCH KOMUNIKACÍ
č. HK 2020_0088**

mezi

CETIN a.s.

a

Královéhradeckým krajem

Číslo smlouvy CETIN: HK 2020_0088
Číslo smlouvy Stavebníka:

SAP S/4 Hana: 8030002067
Registr smluv: ANO

CETIN a.s.

se sídlem Českomoravská 2510/19, Libeň, 190 00 Praha 9
IČO: 04084063
DIČ: CZ04084063
zapsaná v obchodním rejstříku vedeném u Městského soudu v Praze pod sp. zn. B 20623
zastoupená dle pověření
bankovní spojení: PPF banka a.s.
číslo účtu: 2019160003/6000
(dále jen „**CETIN**“)

a

Královéhradecký kraj

se sídlem Pivovarské náměstí 1245/2, 500 03 Hradec Králové
IČO: 70889546
DIČ: CZ70889546
zastoupený Mgr. Martinem Červíčkem, hejtnanem kraje
(dále jen „**Stavebník**“)

CETIN a Stavebník dále společně označováni jako „**Smluvní strany**“ a jednotlivě jako „**Smluvní strana**“,

uzavřely níže uvedeného dne, měsíce a roku dle ustanovení § 1746 odst. 2 zákona č. 89/2012 Sb., občanský zákoník, v účinném znění (dále jen „**občanský zákoník**“) a dle ustanovení § 104 odst. 17 zákona č. 127/2005 Sb., o elektronických komunikacích a o změně některých souvisejících zákonů, v účinném znění (dále jen „**Zákon o elektronických komunikacích**“) tuto

Smlouvu o realizaci překládky sítě elektronických komunikací
(dále jen „**Smlouva**“)

DEFINICE

Výrazy označené ve Smlouvě počátečním velkým písmenem mají pro účely Smlouvy níže uvedený význam, není-li Smlouvou výslovně stanoveno jinak:

CTN je cenový a technický návrh, který je Přílohou č. 1 Smlouvy;

Překládka je stavba v k.ú. Solnice spočívající ve změně trasy komunikačního vedení SEK ve vlastnictví společnosti CETIN, jejíž rozsah je specifikován v CTN;

Projekt je realizační projektová dokumentace Překládky;

Příprava Překládky jsou přípravné činnosti s Překládkou související, nezbytné pro vlastní realizaci Překládky, a to zpracování CTN, zpracování Projektu a další činnosti uvedené v odst. 4.1 písmeno (a) Smlouvy;

Předpoklady pro realizaci Překládky mají význam uvedený v odst. 3.2 Smlouvy;

SEK je síť elektronických komunikací, kterou se rozumí přenosové systémy, popřípadě spojovací nebo směrovací zařízení a jiné prostředky, včetně prvků sítě, které nejsou aktivní, které umožňují přenos signálů po vedení, rádiovými, optickými nebo jinými

Číslo smlouvy CETIN: HK 2020_0088
Číslo smlouvy Stavebníka:

SAP S/4 Hana: 8030002067
Registr smluv: ANO

elektromagnetickými prostředky, včetně družicových sítí, pevných sítí s komutací okruhů nebo paketů a mobilních zemských sítí, sítí pro rozvod elektrické energie v rozsahu, v jakém jsou používány pro přenos signálů, sítí pro rozhlasové a televizní vysílání a sítí kabelové televize, bez ohledu na druh přenášené informace;

Vyjádření o existenci SEK je „*Vyjádření o existenci sítě elektronických komunikací společnosti CETIN a.s.*“ ze dne 8.9.2020 vydané pod čj. 750677/20, jehož nedílnou součástí jsou Všeobecné podmínky ochrany SEK společnosti CETIN, které si vyžádal a obdržel Stavebník;

„**Zákon o vyvlastnění**“ je zákon č. 184/2006 Sb., o odnětí nebo omezení vlastnického práva k pozemku nebo ke stavbě, v účinném znění.

1. ÚVODNÍ USTANOVENÍ

- 1.1 CETIN je vlastníkem SEK, jež má být přeložena na základě Smlouvy.
- 1.2 Stavebník dle Vyjádření o existenci SEK vyvolává Překládku dotčené části SEK dle ustanovení § 104 odst. 17 Zákona o elektronických komunikacích.
- 1.3 Překládka dle Smlouvy je vedena u společnosti CETIN pod označením „**Solnice(RK), I_14, obchvat v k.ú.Solnice**“.

2. PŘEDMĚT SMLOUVY

- 2.1 Předmětem Smlouvy je závazek společnosti CETIN zajistit Překládku a s ní související záležitosti v rozsahu Projektu a za podmínek stanovených Smlouvou a závazek Stavebníka, který Překládku vyvolal, společnosti CETIN uhradit všechny nezbytné náklady spojené s Překládkou, které by společnosti CETIN nevznikly, kdyby Překládka nebyla Stavebníkem vyvolána.

3. PŘEKLÁDKA A JEJÍ PODMÍNKY

- 3.1 Překládka bude realizována v rozsahu (územním a stavebnětechnickém) a na nemovitostech specifikovaných v CTN.
- 3.2 Předpoklady (podmínky) pro realizaci Překládky jsou:
 - (a) zajištění pravomocného územního rozhodnutí – rozhodnutí o umístění stavby Překládky a předání společnosti CETIN takového pravomocného rozhodnutí o umístění stavby nebo územního souhlasu Překládky, včetně jeho dokladové části,
 - (b) zajištění práv k užívání Překládkou dotčených nemovitostí, a to uzavřením smlouvy o smlouvě budoucí o zřízení služebnosti s vlastníky Překládkou dotčených nemovitostí nebo vyvlastněním takového práva.(vše dále jen „**Předpoklady pro realizaci Překládky**“).
- 3.3 Společnost CETIN není povinna zahájit realizaci Překládky dříve, než jsou zajištěny Předpoklady pro realizaci Překládky; bez zajištění Předpokladů pro realizaci Překládky nebude Překládka realizována.
- 3.4 Vlastníkem SEK, přeložené na základě Smlouvy, zůstává společnost CETIN.

Číslo smlouvy CETIN: HK 2020_0088
Číslo smlouvy Stavebníka:

SAP S/4 Hana: 8030002067
Registr smluv: ANO

- 3.5 Společnost CETIN je oprávněna realizaci Překládky pověřit jinou osobu. Je-li realizací Překládky a/nebo jednotlivými úkony Překládky pověřena jiná osoba, odpovídá společnost CETIN Stavebníkovi tak, jako by Překládku realizovala sama.

4. ZÁVAZKY SMLUVNÍCH STRAN

4.1 Společnost CETIN se zavazuje

(a) před realizací Překládky:

- (i) zajistit zpracování Projektu,
- (ii) pokusit se uzavřít smlouvu o smlouvě budoucí o zřízení služebnosti a/nebo jinou smlouvu s vlastníky Překládkou dotčených nemovitostí, tzn. prokazatelně učinit vlastníkům Překládkou dotčených nemovitostí návrh takové smlouvy.

(b) po realizaci Překládky:

- (i) zajistit pro své potřeby dokumentaci skutečného provedení Překládky; dokumentace skutečného provedení Překládky nebude dokumentací skutečného provedení s náležitostmi dle vyhlášky č. 499/2006 Sb., o dokumentaci staveb, v účinném znění;
- (ii) zajistit vyhotovení geometrického plánu s vyznačením rozsahu služebnosti k Překládkou dotčeným nemovitostem;
- (iii) zajistit uzavření smluv o zřízení služebnosti s vlastníky Překládkou dotčených nemovitostí a vklad služebnosti dle smluv o zřízení služebnosti s vlastníky Překládkou dotčených nemovitostí do katastru nemovitostí.

4.2 Stavebník se zavazuje, před realizací Překládky:

- (i) po splnění Předpokladů pro realizaci Překládky, nejdříve však sedm (7) měsíců od uzavření Smlouvy, vyzvat písemně společnost CETIN k realizaci Překládky a oznámit společnosti CETIN stavební připravenost (dále jen „**Kvalifikovaná výzva**“)

Stavebník podpisem Smlouvy převádí na společnost CETIN práva a povinnosti z územního rozhodnutí vydaného Městským úřadem Rychnov nad Kněžnou, Odbor výstavby a životního prostředí – rozhodnutí o umístění stavby 1/14 Solnice obchvat č.j.: OVŽP-2203/2019/Po ze dne 21. 5. 2019, pravomocné dne 25. 6. 2019 a opravné rozhodnutí o umístění stavby 1/14 Solnice obchvat č.j.: MURK-OVŽP-22584/2020-Po ze dne 14. 09. 2020 (dále jen „**Územní rozhodnutí**“), a to (i) práva k umístění resp. přeložení veřejné komunikační sítě společnosti CETIN za podmínek v Územním rozhodnutí stanovených, a (ii) práva a povinnosti související, založená stanovisky dotčených orgánů státní správy, vlastníků a správců inženýrských sítí a účastníků řízení, tak jak jsou v Územním rozhodnutí výslovně uvedeny. Společnost CETIN podpisem Smlouvy převáděná práva přijímá. Územní rozhodnutí je Přílohou č. 2 Smlouvy.

4.3 Společnost CETIN se zavazuje zajistit realizaci Překládky do čtyř (4) měsíců ode dne, kdy bude splněna poslední z následujících podmínek:

- (a) společnosti CETIN je doručena Kvalifikovaná výzva;
- (b) Stavebník uhradil náklady na Přípravu Překládky dle odst. 6.1 písm. (a) Smlouvy.

4.4 Stavebník bere na vědomí, že mezi společností CETIN a vlastníky Překládkou dotčených nemovitostí musí dojít s ohledem na ustanovení § 104 Zákona o elektronických komunikacích k úpravě vzájemných právních vztahů v podobě uzavření písemné

Číslo smlouvy CETIN: HK 2020_0088
Číslo smlouvy Stavebníka:

SAP S/4 Hana: 8030002067
Registr smluv: ANO

smlouvy o budoucí smlouvě o zřízení služebnosti a po realizaci Překládky k uzavření smlouvy o zřízení služebnosti případně ke zřízení takového práva ve vyvlastňovacím řízení. Náhrady za zřízení služebností, které společnost CETIN vlastníkům Překládkou dotčených nemovitostí uhradí, bude Stavebník s ohledem na ustanovení § 104 odst. 17 Zákona o elektronických komunikacích povinen uhradit společnosti CETIN jako náklady vzniklé společnosti CETIN v souvislosti s Překládkou. Stejně tak bude Stavebník povinen uhradit společnosti CETIN náklady za uhrazení správních poplatků za vklad služebností do katastru nemovitostí, případně náklady vzniklé společnosti CETIN v souvislosti s vyvlastňovacím řízením.

- 4.5 Stavebník se zavazuje poskytnout společnosti CETIN při uzavírání smluv o budoucí smlouvě o zřízení služebnosti a po realizaci Překládky při uzavírání smluv o zřízení služebnosti potřebnou součinnost.
- 4.6 Jakákoliv lhůta dle odst. 4.3 Smlouvy sjednaná k realizaci Překládky a/nebo sjednaná Smluvními stranami na základě Smlouvy se prodlužuje o dobu, po kterou je v prodlení Stavebník s plněním povinnosti dle Smlouvy a/nebo po kterou byla realizace Překládky přerušena nebo nemohla být zahájena z důvodu nikoliv na straně společnosti CETIN, a o další dobu, o kterou je lhůtu k realizaci Překládky třeba prodloužit v důsledku prodlení Stavebníka.
- 4.7 Dnem ukončení realizace Překládky je den, kdy je Stavebníkovi doručeno na adresu uvedenou v hlavičce Smlouvy nebo na adresu elektronické pošty uvedenou v čl. 8 Smlouvy oznámení o ukončení realizace Překládky. Smluvní strany ujednaly a souhlasí, že oznámení dle předchozí věty budou považovat za doručené pátým (5.) dnem od odeslání oznámení na adresu uvedenou v hlavičce Smlouvy nebo na adresu elektronické pošty uvedenou v čl. 8 Smlouvy.

5. NÁKLADY SPOJENÉ S PŘEKLÁDKOU

- 5.1 Stavebník je dle ustanovení § 104 odst. 17 Zákona o elektronických komunikacích povinen nést náklady Překládky dotčeného úseku SEK, přičemž takovými náklady jsou všechny nezbytné náklady vlastníka SEK, které by mu nevznikly, kdyby Překládka nebyla Stavebníkem vyvolána.
- 5.2 Výše nákladů Překládky stanovených na základě CTN činí ke dni uzavření Smlouvy **393.124,- Kč** (slovy: tři sta devadesát tři tisíc jedno sto dvacet čtyři korun českých). Specifikace těchto nákladů je uvedena v CTN. Stavebník bere na vědomí, že tato výše nákladů byla stanovena před vyhotovením Projektu na základě měrných nákladů společnosti CETIN (tj. je pouze orientační). Překládka dle Zákona o elektronických komunikacích je mimo předmět daně z přidané hodnoty.
- 5.3 Výše nákladů Překládky bude stanovena po vyhotovení Projektu, na jeho základě (dále jen „**Náklady Překládky stanovené na základě Projektu**“). Společnost CETIN do sedmi (7) měsíců od uzavření Smlouvy písemně oznámí Stavebníkovi výši Nákladů Překládky stanovených na základě Projektu a ve stejné lhůtě předloží Stavebníkovi Projekt.
- 5.4 V případě, že v souvislosti s realizací Překládky společnosti CETIN vzniknou další nezbytné náklady na Překládku, které nejsou vyčísleny v odst. 5.2 Smlouvy, Stavebník se zavazuje je společnosti CETIN uhradit, za předpokladu, že nebudou zahrnuty v Nákladech Překládky stanovených na základě Projektu.

Číslo smlouvy CETIN: HK 2020_0088
 Číslo smlouvy Stavebníka:

SAP S/4 Hana: 8030002067
 Registr smluv: ANO

Může se jednat zejména, nikoliv však výlučně o:

- (a) náklady na náhrady za omezení vlastnického práva vlastníkům Překládkou dotčených nemovitostí dle uzavřených smluv o služebnosti a/nebo dle pravomocného rozhodnutí příslušného vyvlastňovacího úřadu o omezení vlastnického práva zřízením služebnosti rozhodnutím,
- (b) náklady související se zrušením a následným výmazem služebnosti (váznoací na nemovitostech dotčených původní, překládanou SEK) z katastru nemovitostí,
- (c) náklady na náhrady za omezené užívání lesního a půdního fondu včetně nákladů na vypracování výpočtu,
- (d) hydrogeologický, geologický, dendrologický a ostatní odborné posudky zpracované subjekty k tomu určenými,
- (e) náklady na koordinační výkresy, povodňové plány a zaměření, vyžadované dotčenými subjekty,
- (f) náklady na identifikaci parcel,
- (g) náklady na správní poplatky dle zákona č. 634/2004 Sb. o správních poplatcích, v účinném znění, které vzniknou společnosti CETIN v důsledku získávání potřebných správních rozhodnutí – povolení, které jsou nezbytné k realizaci Překládky,
- (h) náklady související se zvláštním užíváním veřejného prostranství, vyměřené v souvislosti s realizací Překládky podle zákona č.565/1990 Sb., o místních poplatcích v účinném znění,
- (i) náklady související se zvláštním užíváním dle ustanovení § 25 zákona č. 13/1997 Sb., o pozemních komunikacích, v účinném znění,
- (j) náklady na peněžité plnění plynoucí z nájemních smluv, jejichž uzavření je nutné pro realizaci Překládky,
- (k) náklady související s majetkovými újmami, způsobenými na zemědělských plodinách v souvislosti s realizací Překládky,
- (l) náklady na ochranu komunikačních vedení a zařízení před přepětím a nadproudem, včetně odborného výpočtu a návrhu,
- (m) náklady související se záchranným archeologickým dohledem.

5.5 Výše nákladů na Překládku, bez ohledu na to, zda se jedná o náklady Překládky stanovené na základě CTN nebo o Náklady Překládky stanovené na základě Projektu se změní písemným oznámením společnosti CETIN o změně výše nákladů na Překládku doručeným Stavebníkovi (dále jen „**Oznámení o změně výše nákladů**“). Společnost CETIN je oprávněna Oznámení o změně výše nákladů učinit v každém kalendářním roce, ve kterém je Smlouva účinná, vždy však pouze jednou (1) za příslušný kalendářní rok. Společnost CETIN není povinna za trvání účinnosti Smlouvy učinit žádné Oznámení o změně výše nákladů.

6. PLATEBNÍ PODMÍNKY

6.1 Náklady spojené s Překládkou ve výši skutečně provedených prací a skutečně vynaložených nákladů dle odst. 5.3 a/nebo odst. 5.5 Smlouvy je Stavebník povinen uhradit na základě jednotlivých daňových dokladů (dále jen „**Faktura**“). Faktury budou společnostmi CETIN vystaveny takto:

- (a) Faktura za Přípravu Překládky ve výši **39.295,- Kč** (slovy: třicet devět tisíc dvě stě devadesát pět korun českých) bude společnostmi CETIN vystavena do patnácti (15) dnů od předložení Projektu Stavebníkovi dle odst. 5.3 Smlouvy,
- (b) Faktura na doplatek nákladů souvisejících s Překládkou do patnácti (15) dnů od ukončení realizace Překládky dle odst. 4.7 Smlouvy.

Číslo smlouvy CETIN: HK 2020_0088
Číslo smlouvy Stavebníka:

SAP S/4 Hana: 8030002067
Registr smluv: ANO

- 6.2 Náklady společnosti CETIN uvedené v odst. 5.4 Smlouvy budou hrazeny Stavebníkem odděleně na základě samostatných Faktur vystavených společností CETIN.
- 6.3 Jakoukoliv Fakturu vystavenou společností CETIN dle Smlouvy a v souladu se Smlouvou je Stavebník povinen uhradit ve lhůtě třiceti (30) dnů ode dne doručení Faktury.
- 6.4 Faktury budou Stavebníkovi zasílány na adresu uvedenou v hlavičce Smlouvy.
- 6.5 Náklady dle Smlouvy budou Stavebníkem hrazeny na účet společnosti CETIN uvedený v hlavičce Smlouvy, pokud nebude Fakturou vystavenou společností CETIN stanoveno jinak.
- 6.6 Stavebník se dostane do prodlení s uhrazením Faktury, pokud řádně a v souladu se Smlouvou účtovaná částka nebude nejpozději poslední den splatnosti Faktury připsána ve prospěch účtu společnosti CETIN.

7. SANKCE

- 7.1 Pro případ, že Stavebník bude v prodlení s úhradou některé částky, k jejíž úhradě je dle Smlouvy povinen, je povinen uhradit společnosti CETIN smluvní pokutu ve výši 0,3 % z dlužné částky za každý započatý den prodlení.
- 7.2 Smluvní pokuta je splatná do deseti (10) dnů ode dne doručení písemné výzvy příslušné Smluvní straně k její úhradě.
- 7.3 Zaplacením smluvní pokuty dle Smlouvy není dotčen nárok společnosti CETIN na náhradu skutečné škody a ušlého zisku v celém rozsahu způsobené škody.

8. KONTAKTNÍ A ODPOVĚDNÉ OSOBY SMLUVNÍCH STRAN

8.1 Za společnost CETIN:

ve věcech smluvních:

funkce: specialista pro výstavbu sítě - překládky SEK

e-mail: , tel.:

ve věcech technických:

funkce: specialista pro výstavbu sítě

e-mail: , tel.:

8.2 Za Stavebníka:

ve věcech smluvních: Ing. Jana Jiráňová

funkce:

e-mail: , tel.:

ve věcech technických: Ing. Radmila Kubelková

funkce:

e-mail: , tel.:

ve věcech technických: Petr Pulpit

e-mail:

Číslo smlouvy CETIN: HK 2020_0088
Číslo smlouvy Stavebníka:

SAP S/4 Hana: 8030002067
Registr smluv: ANO

9. Odstoupení od smlouvy

- 9.1 Společnost CETIN je oprávněna, aniž by tím omezila jakákoli svá jiná práva nebo možnosti nápravy dle Smlouvy, odstoupit od Smlouvy v případech stanovených v odst. 9.2 Smlouvy tím, že doručí Stavebníkovi písemné oznámení o odstoupení. Odstoupení je účinné okamžikem jeho doručení Stavebníkovi, není-li v odstoupení stanoveno pozdější datum jeho účinnosti.
- 9.2 Dostane-li se Stavebník do prodlení s úhradou jakékoliv platby dle Smlouvy a toto prodlení trvá déle než třicet (30) dnů, je společnost CETIN oprávněna od Smlouvy odstoupit.
- 9.3 Odstoupí-li společnost CETIN dle odst. 9.2 Smlouvy, je Stavebník povinen uhradit společnosti CETIN veškeré náklady společnosti CETIN již vzniklé v souvislosti s plněním ze Smlouvy.
- 9.4 Stavebník je oprávněn od Smlouvy odstoupit do 30 dnů od doručení písemného oznámení dle Čl. 5 bodu 5.3 této smlouvy v případě, že výše Nákladů Překládky stanovených na základě Projektu bude vyšší o více jak 10 % než výše nákladů Překládky stanovených na základě CTN.
- 9.5 Odstoupí-li Stavebník od Smlouvy dle odst. 9.4 Smlouvy, je Stavebník povinen uhradit společnosti CETIN veškeré náklady společnosti CETIN již vzniklé v souvislosti s plněním ze Smlouvy.
- 9.6 Pokud ve Smlouvě není výslovně stanoveno jinak, Smluvní strany sjednávají, že odstoupit od Smlouvy lze pouze způsobem a z důvodů stanovených ve Smlouvě, čímž Smluvní strany výslovně vylučují příslušná ustanovení občanského zákoníku, která upravují možnosti odstoupení od Smlouvy.
- 9.7 Odstoupením od Smlouvy nezanikají zejména případné nároky Smluvních stran na zaplacení úroků z prodlení, smluvních pokut, náhradu škody a dalších nákladů vzniklých na základě Smlouvy či v souvislosti s ní; dále nezanikají ustanovení Smlouvy, která vzhledem ke své povaze mají trvat i po ukončení Smlouvy.

10. Rozvazovací podmínka

- 10.1 Kvalifikovaná výzva musí být doručena společnosti CETIN nejpozději do dvou (2) let od uzavření Smlouvy. Marré uplynutí této lhůty je rozvazovací podmínkou platnosti a účinnosti Smlouvy dle ustanovení § 548 odst. 2 občanského zákoníku.
- 10.2 Smlouva zanikne prvním dnem následujícím po uplynutí dvou (2) let od uzavření Smlouvy, aniž by v této lhůtě byla společnosti CETIN doručena řádná Kvalifikovaná výzva učiněná za splnění podmínek uvedených v odst. 4.2 Smlouvy.
- 10.3 Zanikne-li Smlouva rozvazovací podmínkou, je Stavebník povinen uhradit společnosti CETIN veškeré náklady společnosti CETIN již vzniklé v souvislosti s plněním Smlouvy do doby zániku Smlouvy rozvazovací podmínkou.

Číslo smlouvy CETIN: HK 2020_0088
Číslo smlouvy Stavebníka:

SAP S/4 Hana: 8030002067
Registr smluv: ANO

- 10.4 Zánikem Smlouvy touto rozvazovací podmínkou nezanikají případné nároky Smluvních stran na zaplacení úroků z prodlení, smluvních pokut, náhradu škody a dalších nákladů vzniklých na základě Smlouvy či v souvislosti s ní; dále nezanikají ustanovení Smlouvy,
10.5 která vzhledem ke své povaze mají trvat i po zániku Smlouvy.

11. OCHRANA OSOBNÍCH ÚDAJŮ

- 11.1 Za účelem plnění práv a povinností vyplývajících ze Smlouvy nebo vzniklých v souvislosti se Smlouvou si Smluvní strany navzájem předávají nebo mohou předávat osobní údaje (dále jen „**Osobní údaje**“) ve smyslu čl. 4 odst. 1 Nařízení Evropského parlamentu a Rady (EU) č. 2016/679 ze dne 27. dubna 2016, o ochraně fyzických osob v souvislosti se zpracováním osobních údajů a o volném pohybu těchto údajů a o zrušení směrnice 95/46/ES (obecné nařízení o ochraně osobních údajů) (dále jen „**GDPR**“) subjektů údajů, kterými jsou zejména zástupci, zaměstnanci nebo zákazníci druhé Smluvní strany či jiné osoby pověřené druhou Smluvní stranou k výkonu či plnění práv a povinností vyplývajících ze Smlouvy nebo vzniklých v souvislosti se Smlouvou. Přijímající Smluvní strana je tak vzhledem k předávaným Osobním údajům v pozici správce.
- 11.2 Účelem předání Osobních údajů je plnění Smlouvy. Smluvní strany prohlašují, že předávané Osobní údaje budou zpracovávat pouze k naplnění tohoto účelu, a to v souladu s platnými právními předpisy, zejména v souladu s GDPR.
- 11.3 Smluvní strany prohlašují, že pro předání Osobních údajů druhé Smluvní straně disponují platným právním titulem v souladu s čl. 6 odst. 1 GDPR.
- 11.4 Smluvní strany berou na vědomí, že za účelem plnění Smlouvy může docházet k předání Osobních údajů z přijímající Smluvní strany třetí osobě, zejména osobě, prostřednictvím které přijímající Smluvní strana vykonává či plní práva a povinnosti vyplývající ze Smlouvy nebo vzniklá v souvislosti se Smlouvou. Za plnění povinností ze Smlouvy se považuje zejména provádění Překládky a s ní souvisejících záležitostí v rozsahu a za podmínek stanovených Smlouvou.
- 11.5 Předávající Smluvní strana zajistila nebo zajistí splnění veškerých zákonných podmínek nezbytných pro předání Osobních údajů vůči subjektům údajů, zejména informuje subjekty údajů o skutečnosti, že došlo k předání konkrétních Osobních údajů přijímající Smluvní straně, a to za účelem plnění Smlouvy. V případě, že přijímající Smluvní stranou je společnost CETIN, předávající Smluvní strana seznámí subjekty údajů rovněž i s podmínkami zpracování Osobních údajů, včetně rozsahu zvláštních práv subjektu údajů, které jsou uvedeny v Zásadách zpracování osobních údajů dostupných na adrese <https://www.cetin.cz/zasady-ochrany-osobnich-udaju>. Splnění povinností uvedené v tomto odstavci je předávající Smluvní strana povinna přijímající Smluvní straně na výzvu písemně doložit.

12. ZÁVĚREČNÁ USTANOVENÍ

- 12.1 Smlouva nabývá platnosti dnem podpisu oběma Smluvními stranami a účinnosti dnem následujícím po dni jejího uveřejnění dle zákona č. 340/2015 Sb., o zvláštních podmínkách účinnosti některých smluv, uveřejňování těchto smluv a o registru smluv (zákon o registru smluv), v účinném znění (dále jen „**Zákon o registru smluv**“). Stavebník se zavazuje nejpozději do dvaceti (20) dnů od uzavření Smlouvy uveřejnit její obsah a tzv. metadata a splnit další povinnosti v souladu se Zákonem o registru smluv. Stavebník se zavazuje doručit společnosti CETIN potvrzení o uveřejnění Smlouvy dle

Číslo smlouvy CETIN: HK 2020_0088
Číslo smlouvy Stavebníka:

SAP S/4 Hana: 8030002067
Registr smluv: ANO

Zákona o registru smluv vydané správcem registru smluv nejpozději následující den po jeho obdržení. Nebude-li Smlouva uveřejněna v souladu se Zákonem o registru smluv ani do tří (3) měsíců od jejího uzavření, zavazuje se Stavebník uzavřít se společností CETIN novou smlouvu, která svým obsahem bude hospodářsky odpovídat znění Smlouvy (příčemž určení lhůt, dob a termínů bude odpovídat tomuto principu a časovému posunu), a to do sedmi (7) dnů od doručení výzvy společnosti CETIN Stavebníkovi. Ujednání tohoto odstavce nabývá účinnosti dnem uzavření Smlouvy.

- 12.2 Vztahy ze Smlouvy vyplývající i vztahy Smlouvou neupravené se řídí právním řádem České republiky, zejména občanským zákoníkem.
- 12.3 Písemným stykem či pojmem „**písemně**“ se pro účely Smlouvy rozumí předání zpráv jedním z těchto způsobů:
- (a) v listinné podobě;
 - (b) prostřednictvím datové schránky, přičemž doručovaný dokument musí být podepsán zaručeným elektronickým podpisem podepisující osoby dle zákona č. 297/2016 Sb., o službách vytvářejících důvěru pro elektronické transakce, ve znění pozdějších předpisů (dále jen „**Zaručený elektronický podpis**“);
 - (c) e-mailovou zprávou s uznávaným elektronickým podpisem dle zák. č. 297/2016 Sb., o službách vytvářejících důvěru pro elektronické transakce, v účinném znění;
 - (d) e-mailovou zprávou zaslou na adresu kontaktních osob, tak jak jsou specifikovány v čl. 8 Smlouvy.

Smluvní strany ujednaly, že pro případ změny Smlouvy dle odst. 12.6 Smlouvy, věta první a pro případ odstoupení od Smlouvy se nepoužije způsob uvedený pod písmenem (c) a (d).

- 12.4 Smluvní strany ujednaly, že Smlouvu uzavřou prostřednictvím elektronických prostředků na dálku; Smlouva je uzavřena doručením Smlouvy opatřené Zaručeným elektronickým podpisem oprávněných osob obou Smluvních stran druhé Smluvní straně prostřednictvím datové schránky.
- 12.5 Smluvní strany se zavazují vyvinout maximální úsilí k odstranění vzájemných sporů, vzniklých na základě Smlouvy nebo v souvislosti se Smlouvou, a k jejich vyřešení zejména prostřednictvím jednání odpovědných osob nebo jiných pověřených subjektů. Nedohodnou-li se Smluvní strany na způsobu řešení vzájemného sporu, má každá ze Smluvních stran právo uplatnit svůj nárok u příslušného soudu České republiky.
- 12.6 Smluvní strany si nepřejí, aby nad rámec ustanovení Smlouvy byla jakákoliv práva a povinnosti dovozovány z dosavadní či budoucí praxe zavedené mezi Smluvními stranami či zvyklostí zachovávaných obecně či v odvětví týkajícím se předmětu plnění Smlouvy, ledaže je ve Smlouvě výslovně sjednáno jinak. Vedle shora uvedeného si Smluvní strany potvrzují, že si nejsou vědomy žádných dosud mezi nimi zavedených obchodních zvyklostí či praxe.
- 12.7 Smlouva může být měněna pouze písemně, a to právními jednáními Smluvních stran výslovně označenými za dodatky ke Smlouvě s podpisy osob oprávněných jednat za Smluvní strany na téže listině; změna jinou formou je vyloučena. Smluvní strany ujednaly a souhlasí, že ujednání věty předchozí, část za středníkem se neuplatní pro případ Oznamení o změně výše nákladů dle odst. 5.5 Smlouvy.
- 12.8 Smluvní strany se dohodly na vyloučení aplikace následujících ustanovení občanského zákoníku:

Číslo smlouvy CETIN: HK 2020_0088
Číslo smlouvy Stavebníka:

SAP S/4 Hana: 8030002067
Registr smluv: ANO

- § 557;
- § 1767 odst. 2;
- § 1740 odst. 2 druhá věta a odst. 3; a
- § 1743.

12.9 Smluvní strany na sebe v souladu s § 1765 odst. 2 občanského zákoníku přebírají nebezpečí změny okolností.

12.10 S odkazem na příslušná ustanovení občanského zákoníku, zejména ustanovení § 1881 a § 1895 občanského zákoníku, není Stavebník oprávněn převést či postoupit Smlouvu ani jakákoli svá práva nebo povinnosti ze Smlouvy nebo z její části třetí osobě bez předchozího písemného souhlasu společnosti CETIN.

12.11 Smlouva obsahuje úplné ujednání o předmětu Smlouvy a všech náležitostech, které Smluvní strany měly a chtěly ve Smlouvě ujednat, a které považují za důležité pro závaznost Smlouvy. Žádný projev Smluvních stran učiněný při jednání o Smlouvě ani projev učiněný po uzavření Smlouvy nesmí být vykládán v rozporu s výslovnými ustanoveními Smlouvy a nezakládá žádný závazek žádné ze Smluvních stran.

12.12 Smluvní strany souhlasí a potvrzují si, že údaje uvedené ve Smlouvě nejsou předmětem obchodního tajemství a zároveň nejsou informacemi požívajícími ochrany důvěrnosti majetkových poměrů.

12.13 Společnost CETIN přijala a dodržuje interní korporátní compliance program navržený tak, aby byl zajištěn soulad činnosti společnosti CETIN s platnými a účinnými právními předpisy, pravidly etiky a morálky, a zahrnující opatření, jejichž cílem je předcházení a odhalování porušování uvedených předpisů a pravidel (program Corporate Compliance - <https://www.cetin.cz/corporate-compliance>).

Stavebník (a jakákoliv fyzická nebo právnická osoba, která s ním spolupracuje a kterou využívá pro plnění povinností z této Smlouvy nebo v souvislosti s jejím uzavřením a realizací, tj. pracovníci, zástupci nebo externí spolupracovníci) ctí a dodržuje platné a účinné právní předpisy včetně mezinárodních smluv, základní morální a etické principy. Stavebník odmítá jakékoliv deliktní jednání a tohoto se zdržuje. Stavebník prohlašuje, že podle jeho nejlepšího vědomí a svědomí on ani žádný jeho pracovník, zástupce nebo externí spolupracovník neporušili v souvislosti s uzavřením této Smlouvy žádný platný a účinný právní předpis. Stavebník prohlašuje, že jeho činnost je legální a veškeré jeho prostředky pocházejí výhradně z legálních zdrojů.

Stavebník je povinen činit veškerá náležitá opatření a vyvíjet co největší úsilí, aby zabránil tomu, že on nebo jakýkoli jeho pracovník, zástupce nebo externí spolupracovník poruší v souvislosti s realizací této Smlouvy jakýkoliv platný a účinný právní předpis.

Aniž by byla dána jakákoli souvislost s předmětem činnosti dle této Smlouvy, Stavebník prohlašuje, že uplatňuje a bude uplatňovat veškerá náležitá opatření a že vyvíjí a bude vyvíjet co největší úsilí, aby v rámci jeho činnosti nebo zájmu nedošlo k jednání nebo situaci, která by způsobila takové významné ohrožení nebo narušení jeho reputace, jež by mohlo mít negativní dopad na reputaci s ním spolupracujících subjektů.

Vystupuje-li Stavebník pro společnost CETIN nebo jejím jménem, dává dodržování uvedených zásad najevo.

12.14 Smlouva je vyhotovena v elektronické podobě, v jednom (1) stejnopise.

12.15 Součástí Smlouvy jsou následující Přílohy:

Příloha č. 1 - CTN

Číslo smlouvy CETIN: HK 2020_0088
Číslo smlouvy Stavebníka:

SAP S/4 Hana: 8030002067
Registr smluv: ANO

Příloha č. 2 - Územní rozhodnutí Městským úřadem Rychnov nad Kněžnou, Odbor výstavby a životního prostředí – rozhodnutí o umístění stavby I/14 Solnice, obchvat

Doložka

Tato smlouva byla schválena Radou Královéhradeckého kraje dne 8. 3. 2021 usnesením č. RK/8/367/2021.

CETIN:

Stavebník:

V Brně

V Hradci Králové

CETIN a.s.

supervizor pro výstavbu sítě

Mgr. Martin Červíček
hejtman

Královéhradeckého kraje

TEMO-TELEKOMUNIKACE, a.s. U Záb.zámku 233/15, Praha10

projekce a výstavba telekomunikačních zařízení



Hlavní projektant:			TEMO-TELEKOMUNIKACE a.s. U Záb. Zámku 233/15, Praha 10 Pracoviště: Záměl 169, 517 43 Potštejn tel: 734 396 665	
Technická kontrola:				
Kraj: Královéhradecký	Okres: Rychnov n. Kn.	Obec: Solnice		
Investor	Cetin a.s.		Stupeň:	CTN
Akce:	CTN Solnice(RK), I/14, obchvat v k.ú.Solnice, VPIC		Zak. č.:	
Objekt:			přeložení vedení SEK	Arch. č.:
Obsah:	Technická zpráva k CTN		Datum:	01/2018
			Měřítko:	Formát:
			Č. výkresu:	

Obsah:

1. Požadavek - stavebně technické řešení – technologie, montáž
2. Věcná břemena
3. rozpočet
4. kontakty
5. závěr

Výkresová část:

1. Přehledová mapa
2. polohopisný plán

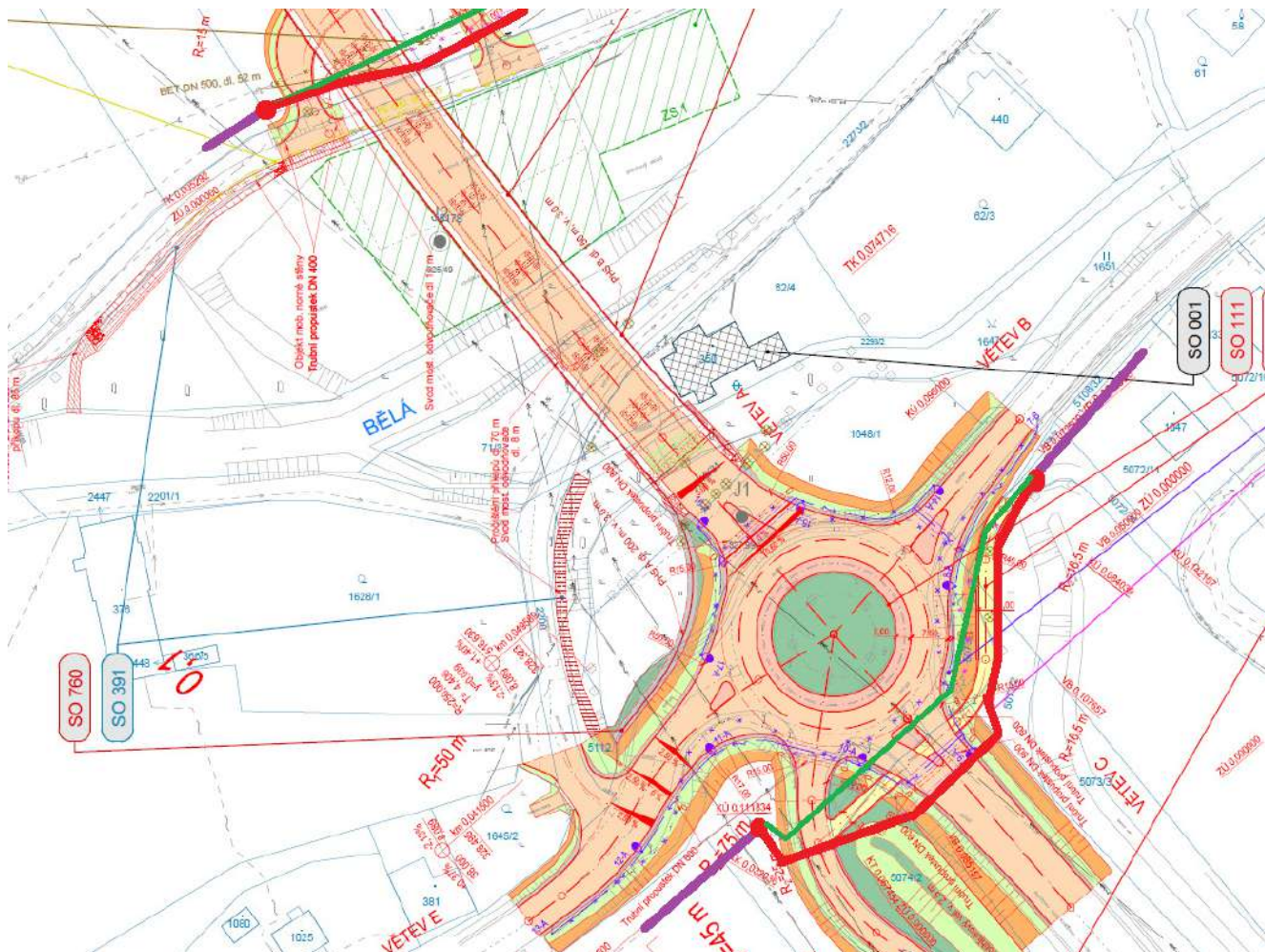
1. Požadavek

Předmětem cenového technického návrhu (CTN) je požadavek společnosti CETIN a.s. na přeložení vedení sítě elektronických komunikací (SEK) vyvolaný žádostí společnosti PUDYS a.s., sídlící na adrese Nad Vodovodem 3258/2, 100 31 Praha 10

Stávající trasa vedení SEK brání rozšíření kruhové křižovatky, které bude provedeno při navržené výstavbě obchvatu města Solnice. Obchvat bude křížit v severozápadním směru trasu další trasy SEK.



pohled na stávající kruhovou křižovatku



řešení kruhové křižovatky související s výstavbou obchvatu Solnice

Stavebně technické řešení

Přeložka vedení SEK je požadována ve dvou úsecích. V obou úsecích bude zrealizována kabelovými vložkami.

Severozápadním směrem od kruhové křižovatky se dotkne budovaný obchvat stávající trasy SEK – účastnického kabelu TCEPKPFLE 3XN0,4. Jedná se o kabel vedoucí do čp.276 - KR276 KVAS516. Dotčený úsek bude zrušen a nahrazen novou trasou kabelu TCEPKPFLE 3XN0,4 v celé délce uloženým do vrapované trubky 110/94. Přespojkování na pokračující stávající trasu se provede ve dvou spojkách XAGA500 43/8-150. Spojky označí markery BALL.

Rozšiřovaný prostor kruhové křižovatky se dotkne stávající trasy SEK v níž se nachází:

- kabel TCEPKPFLE 10XN0,4 rozvedený do dvou účastnických rozvaděčů

UR2/11 KVAS55

UR2/12 KVAS56

- kabel TCEPKPFLE 100XN0,4 (zapojeno 75XN) rozvedený do deseti účastnických rozvaděčů

UR2/1 KVAS53

UR2/2 KVAS65

UR2/3 KVAS74

UR2/7 KVAS79

UR2/8 KVAS80

UR2/9 KVAS81

UR2/10 KVAS54

- trubka HDPE40 C prázdná
- trubka HDPE40 O prázdná

Nová trasa bude provedena vzhledem k dopravnímu zatížení pomocí podvrťů pod stávající asfaltové komunikace. Do podvrťů budou založeny vždy dvě PVC trubky PE125.

Nové trasy budou geodeticky předměřeny a po provedení výkopových prací před záhozem geodeticky doměřeny s vypracováním geometrického plánu.

Montáž kabelových souborů na metalických kabelech v prostoru kruhové křižovatky vyžaduje podání žádosti na povolení na přerušení provozu.

2. Věcné břemeno

- s vlastníkem dotčených pozemků p.č.5073/1, 5073/2, 5074/3 v katastrálním území Solnice Správa silnic Královéhradeckého kraje, Kutnohorská 59/23, 500 04 Hradec Králové bude sepsána Smlouva o zřízení služebnosti inženýrské sítě v celkové částce 26 tis.Kč
- se třemi vlastníky (fyzické osoby) pozemku p.č.5074/1 bude sepsána Smlouva smlouva o zřízení služebnosti inženýrské sítě v celkové částce 3 tis. Kč

3. Rozpočet – viz příloha

4. kontakty

CETIN a.s. projektový koordinátor **Miloš Moravec – 606 653 887**

Projektant obchvatu:

PUDIS a.s., Nad Vodovodem 3258/2, 100 31 Praha 10

Projektant : **ing. Rebec – 774 300 205**

Investor:

Královéhradecký kraj, Pivovarské náměstí 1245/2, 500 04 Hradec Králové
zastoupený **Mgr. Barborou Przybylovou – 724 706 944**

5. závěr

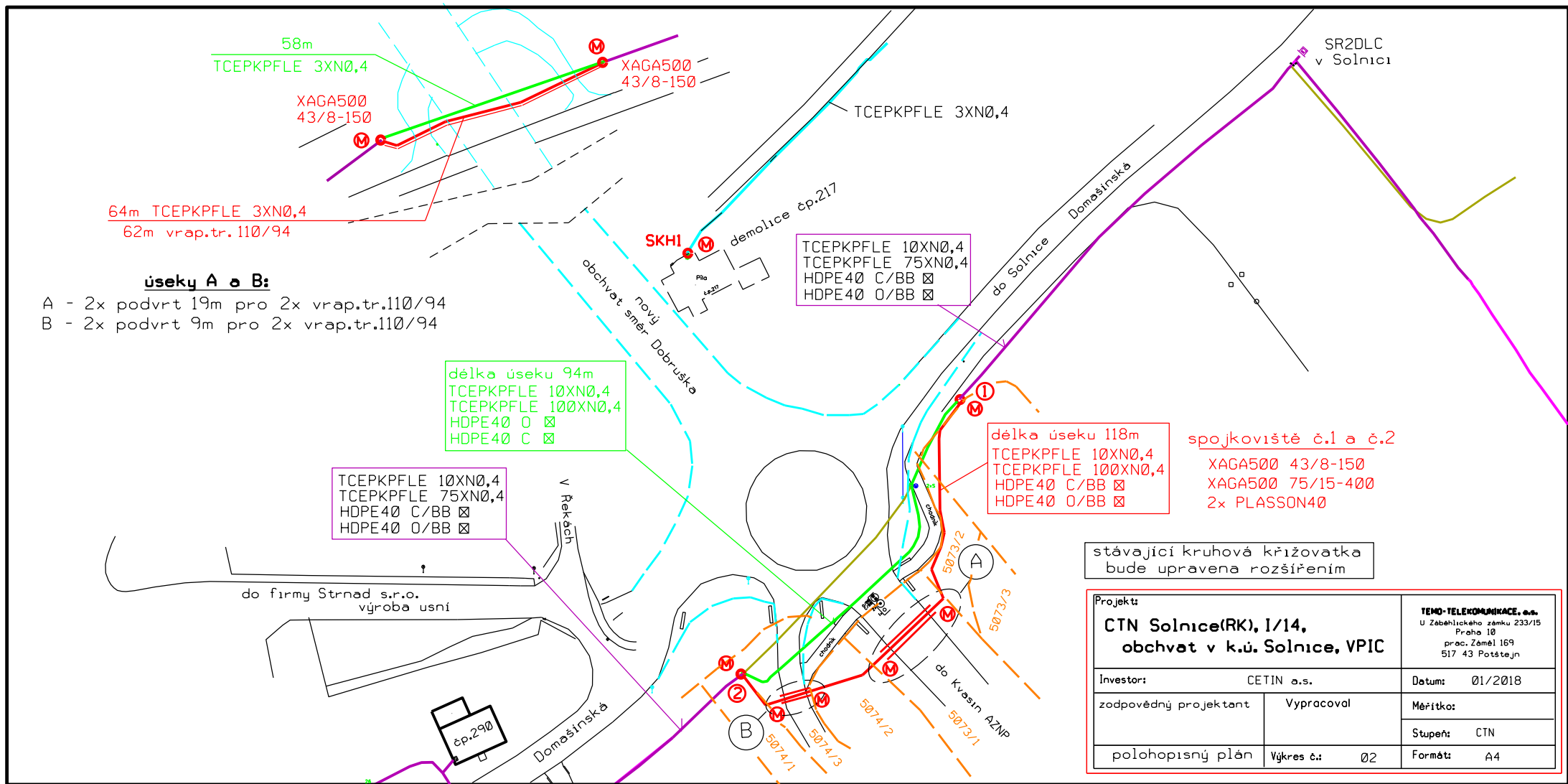
Řešení CTN vychází z požadavku společnosti CETIN a.s., konzultace s projektantem PUDYS a poskytnuté koordinační situace. Překládané úseky SEK budou obsaženy v územním rozhodnutí, jehož vydání zajistí projektant obchvatu společnost PUDYS a.s., sídlící na adrese Nad Vodovodem 3258/2, 100 31 Praha 10

Detailní schematický plán musí být vypracován v kroku PD. V kroku CTN vzhledem k jeho jednoduchosti (kabelové vložky do profilu v profilech 1:1) není schematický plán vypracován.

TEMO-TELEKOMUNIKACE

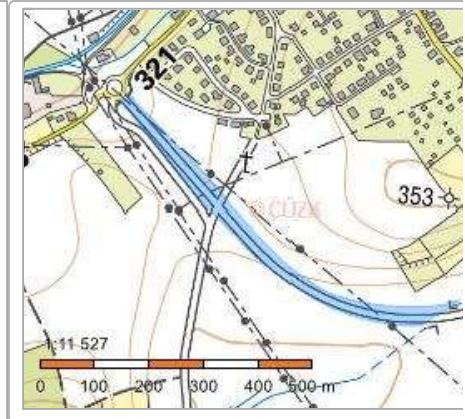
leden 2018

TEMO-TELEKOMUNIKACE, a.s.
Praha 10, U Záb. zámku 233/15
tel. č. 272 760 095
DIČ: CZ25740253 -56-



Informace o pozemku

Parcelní číslo:	5073/1
Obec:	Solnice [5768081]
Katastrální území:	Solnice [752428]
Číslo LV:	782
Výměra [m ²]:	22745
Typ parcely:	Parcela katastru nemovitostí
Mapový list:	DKM
Určení výměry:	Ze souřadnic v S-JTSK
Způsob využití:	silnice
Druh pozemku:	ostatní plocha



Vlastníci, jiní oprávnění

Vlastnické právo	Podíl
Královéhradecký kraj, Pivovarské náměstí 1245/2, 50003 Hradec Králové	
Hospodaření se svěřeným majetkem kraje	Podíl
Správa silnic Královéhradeckého kraje, Kutnohorská 59/23, Plačice, 50004 Hradec Králové	

Způsob ochrany nemovitosti

Název
rozsáhlé chráněné území

Seznam BPEJ

Parcela nemá evidované BPEJ.

Omezení vlastnického práva

Typ
Věčné břemeno (podle listiny)

Jiné zápisy

Nejsou evidovány žádné jiné zápisy.

Řízení, v rámci kterých byl k nemovitosti zapsán cenový údaj

Nemovitost je v územním obvodu, kde státní správu katastru nemovitostí ČR vykonává [Katastrální úřad pro Královéhradecký kraj, Katastrální pracoviště Rychnov nad Kněžnou](#).

Zobrazené údaje mají informativní charakter. Platnost k 09.01.2018 10:00:00.

© 2004 - 2018 [Český úřad zeměměřický a katastrální](#), Pod sídlištěm 1800/9, Kobyličky, 18211 Praha 8
Podání určená katastrálním úřadům a pracovištím zasílejte přímo na [jejich e-mail adresu](#).

Verze aplikace: 5.5.1 build 0

Informace o pozemku

Parcelní číslo:	5073/2
Obec:	Solnice [5768081]
Katastrální území:	Solnice [752428]
Číslo LV:	782
Výměra [m ²]:	256
Typ parcely:	Parcela katastru nemovitostí
Mapový list:	DKM
Určení výměry:	Ze souřadnic v S-JTSK
Druh pozemku:	orná půda



Vlastníci, jiní oprávnění

Vlastnické právo	Podíl
Královéhradecký kraj, Pivovarské náměstí 1245/2, 50003 Hradec Králové	
Hospodaření se svěřeným majetkem kraje	Podíl
Správa silnic Královéhradeckého kraje, Kutnohorská 59/23, Plačice, 50004 Hradec Králové	

Způsob ochrany nemovitosti

Název
zemědělský půdní fond
rozsáhlé chráněné území

Seznam BPEJ

BPEJ	Výměra
52501	256

Omezení vlastnického práva

Typ
Věcné břemeno (podle listiny)

Jiné zápisy

Nejsou evidovány žádné jiné zápisy.

Řízení, v rámci kterých byl k nemovitosti zapsán cenový údaj

Nemovitost je v územním obvodu, kde státní správu katastru nemovitostí ČR vykonává [Katastrální úřad pro Královéhradecký kraj, Katastrální pracoviště Rychnov nad Kněžnou](#)

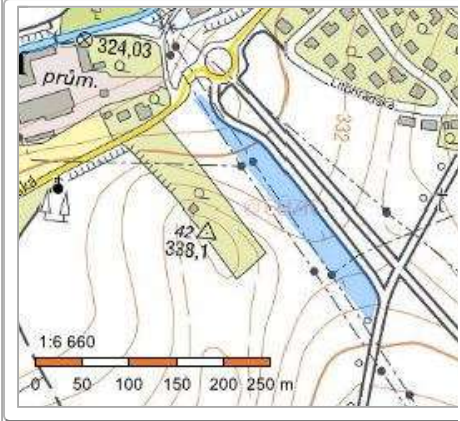
Zobrazené údaje mají informativní charakter. Platnost k 09.01.2018 10:00:00.

© 2004 - 2018 [Český úřad zeměměřický a katastrální](#), Pod sídlištěm 1800/9, Kobyličky, 18211 Praha 8
Podání určená katastrálním úřadům a pracovištím zasílejte přímo na [jejich e-mail adresu](#).

Verze aplikace: 5.5.1 build 0

Informace o pozemku

Parcelní číslo:	5074/1
Obec:	Solnice [5768081]
Katastrální území:	Solnice [752428]
Číslo LV:	1019
Výměra [m ²]:	7341
Typ parcely:	Parcela katastru nemovitostí
Mapový list:	DKM
Určení výměry:	Ze souřadnic v S-JTSK
Druh pozemku:	orná půda



Vlastníci, jiní oprávnění

Vlastnické právo	Podíl
	1/3
	1/3
	1/3

Způsob ochrany nemovitosti

Název
zemědělský půdní fond
rozsáhlé chráněné území

Seznam BPEJ

BPEJ	Výměra
52501	4339
52511	3002

Omezení vlastnického práva

Nejsou evidována žádná omezení.

Jiné zápisy

Nejsou evidovány žádné jiné zápisy.

Řízení, v rámci kterých byl k nemovitosti zapsán cenový údaj

Nemovitost je v územním obvodu, kde státní správu katastru nemovitostí ČR vykonává [Katastrální úřad pro Královéhradecký kraj, Katastrální pracoviště Rychnov nad Kněžnou](#).

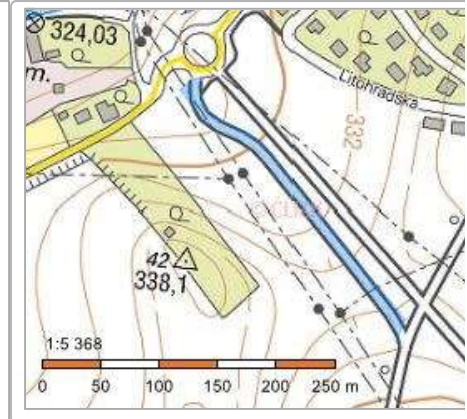
Zobrazené údaje mají informativní charakter. Platnost k 09.01.2018 10:00:00.

© 2004 - 2018 [Český úřad zeměměřický a katastrální](#), Pod sídlištěm 1800/9, Kobyličky, 18211 Praha 8
Podání určená katastrálním úřadům a pracovištím zasílejte přímo na [jejich e-mail adresu](#).

Verze aplikace: 5.5.1 build 0

Informace o pozemku

Parcelní číslo:	5074/3
Obec:	Solnice [5768081]
Katastrální území:	Solnice [752428]
Číslo LV:	782
Výměra [m ²]:	2231
Typ parcely:	Parcela katastru nemovitostí
Mapový list:	DKM
Určení výměry:	Ze souřadnic v S-JTSK
Způsob využití:	silnice
Druh pozemku:	ostatní plocha



Vlastníci, jiní oprávnění

Vlastnické právo	Podíl
Královéhradecký kraj, Pivovarské náměstí 1245/2, 50003 Hradec Králové	
Hospodaření se svěřeným majetkem kraje	Podíl
Správa silnic Královéhradeckého kraje, Kutnohorská 59/23, Plačice, 50004 Hradec Králové	

Způsob ochrany nemovitosti

Název	rozsáhlé chráněné území
-------	-------------------------

Seznam BPEJ

Parcela nemá evidované BPEJ.

Omezení vlastnického práva

Typ	Věčné břemeno (podle listiny)
-----	-------------------------------

Jiné zápisy

Nejsou evidovány žádné jiné zápisy.

Řízení, v rámci kterých byl k nemovitosti zapsán cenový údaj
--

Nemovitost je v územním obvodu, kde státní správu katastru nemovitostí ČR vykonává [Katastrální úřad pro Královéhradecký kraj](#), [Katastrální pracoviště Rychnov nad Kněžnou](#).

Zobrazené údaje mají informativní charakter. Platnost k 09.01.2018 10:00:00.

Specifikace nákladů_CTN Solnice(RK), I/14, obchvat v k.ú.Solnice, VPIC

PPD - Propočet projektové dokumentace

Ceník: VP-Východ 2018-TEM - STAND. - 2020.12

Položková 2020.12

Název stavby: **CTN Solnice(RK), I/14, obchvat v k.ú.Solnice, VPIC**

Číslo SPP prvku:

Zhotovitel PD:

KPO: HK

HOST: RK

VUJ:

Rekapitulace nákladů:

PŘÍPRAVA	31 706,14 Kč
ZEMNÍ PRÁCE	164 973,56 Kč
MONTÁŽ	47 339,26 Kč
GEODETICKÉ PRÁCE PŘÍPRAVA	10 413,88 Kč
GEODETICKÉ PRÁCE REALIZACE	15 933,12 Kč
VĚCNÁ BŘEMENA PŘÍPRAVA	7 588,36 Kč
VĚCNÁ BŘEMENA REALIZACE	47 594,80 Kč
PROVOZNÍ PRÁCE	0,00 Kč
MATERIÁL DOD. CETIN	0,00 Kč
MATERIÁL VYŘAZENÝ	0,00 Kč
MATERIÁL ZHOTOVITELE - Vykazovaný	52 575,25 Kč
MATERIÁL ZHOTOVITELE - Nevykazovaný	0,00 Kč
POPLATKY	15 000,00 Kč

Celkové náklady: 393 124,37 Kč

STAVEBNÍ ČINNOST	280 821,19 Kč
NESTAVEBNÍ ČINNOST	112 303,18 Kč

Seznam položek

Číslo SAP	Stavební činnost	Název položky	Množství	Celková cena
PŘÍPRAVA				
958084		Návrh cenový a technický	1.00 ks	10 750,14 Kč
953634		Projekt tlkm liniové metalické sítě	1.00 ks	20 956,00 Kč
PD do 0,400 z1				
ZEMNÍ PRÁCE				
954968 S		Podvrt neřízený do 150 mm	58.00 m	110 031,22 Kč
954970 S		Pokládka PE nebo vrapované chráničky	62.00 m	1 176,76 Kč
952354 S		Rýha v poli 35/100	64.00 m	20 235,52 Kč
952345 S		Rýha v trávě 35/70-100	90.00 m	31 871,70 Kč
955053 S		Vytyčení trasy v zastavěném terénu	118.00 m	1 344,02 Kč
955052 S		Vytyčení trasy ve volném terénu	62.00 m	314,34 Kč
MONTÁŽ				
955824 S		Instal.metal. kab. do stávajících trubek	56.00 m	2 833,60 Kč
958306 S		Kalibrace a tlaková zkouška trubky - stavba	236.00 m	894,44 Kč
952649 S		Měření stejnosměrné během stavby- první čtyřk	13.00 ks	2 137,33 Kč
952650 S		Měření stejnosměrné během stavby - další čtyřk	65.00 ks	2 466,75 Kč

954999 S	Montáž jedné čtyřky s jednostr.číslování	88.00 ks	2 226,40 Kč
955000 S	Montáž jedné čtyřky s oboustr.číslováním	88.00 ks	2 783,44 Kč
955288 S	Montáž koncovky SKH	1.00 ks	50,60 Kč
955282 S	Montáž spojky smrštitelné nad 50 čtyřek	2.00 ks	3 541,24 Kč
955281 S	Montáž spojky smrštitelné do 50 čtyřek	4.00 ks	4 805,92 Kč
955284 S	Montáž spojky, redukce mechanické rozeb	4.00 ks	196,32 Kč
952602 S	Montáž trubky úložné	244.00 m	2 993,88 Kč
954990 S	Montáž úložných kabelů do 15 XN	157.00 m	3 377,07 Kč
954992 S	Montáž úložných kabelů do 300 XN	90.00 m	3 415,50 Kč
958469 S	Uvedení stavby do provozu	5704.00 JV	5 704,00 Kč
958556 S	Zpracování dok. skut. provedení nad 50 m	2.00 ks	5 463,62 Kč
955066 S	Zrušení spojky smrštitelné do 50 čtyř.	2.00 ks	1 669,46 Kč
955067 S	Zrušení spojky smrštitelné nad 50 čtyř	2.00 ks	2 478,86 Kč
955075 S	Zrušení spojky, redukce mechanické rozeb	4.00 ks	137,60 Kč
955042 S	Zrušení úložných kabelů do 300 XN	3.00 m	79,71 Kč
955040 S	Zrušení úložných kabelů do15 XN	6.00 m	83,52 Kč
GEODETIKÉ PRÁCE PŘÍPRAVA			
956278	Předměření trasy do 100 m	1.00 ks	5 058,89 Kč
956280	Předměření trasy nad 100 m do 1km	18.00 m	296,10 Kč
956279	Předměření trasy nad 100 m do 1km pevná část	1.00 ks	5 058,89 Kč
GEODETIKÉ PRÁCE REALIZACE			
956281 S	Doměření trasy do 100 m	1.00 ks	5 058,89 Kč
956283 S	Doměření trasy nad 100 m do 1km	18.00 m	250,56 Kč
956282 S	Doměření trasy nad 100 m do 1km pevná částka	1.00 ks	5 058,89 Kč
955198 S	Plán geom.pro VBŘ do 200m vč.(kus=100m)	2.00 ks	5 564,78 Kč
VĚCNÁ BŘEMENA PŘÍPRAVA			
955313	Uzavření sml. o SB o VBŘ	4.00 ks	7 588,36 Kč
VĚCNÁ BŘEMENA REALIZACE			
954830	Projednání Smlouvy o zřízení věcného břemene	26400.00 J	26 400,00 Kč
	náhrada za zřízení VBŘ - odhadovaná		
	Výše náhrad za zřízení služebnosti (věcného břemene) nebo způsob jejího určení, bude známa po uzavření smlouvy o smlouvě budoucí o zřízení služebnosti se všemi vlastníky dotčených nemovitostí.		
955315	Uzavření sml.na zákl.SSB a přípr.vkl.VBŘ	4.00 ks	9 106,00 Kč
958085	Zajištění vkladu/výmazu věcného břemene do/z	4.00 ks	12 088,80 Kč
POPLATKY			
955367	Poplatky k podzemním tratím síť.metalic.	15000.00 J	15 000,00 Kč
	rozpočtová rezerva		
	Limitka materiálu		
Číslo SAP	Stavební činnost	Název položky	Množství Celková cena
MATERIÁL ZHOTOVITELE - Vykazovaný			
303838 S	Deska krycí plast. 150x1000 mm	90.00 ks	1 554,30 Kč
303813 S	Fólie výstražná 330mm PE oranžová	154.00 m	656,04 Kč
300110 S	Kabel plastový TCEPKPFLE 100x4x0,4	118.00 m	21 367,44 Kč
300106 S	Kabel plastový TCEPKPFLE 10x4x0,4	118.00 m	3 003,10 Kč
300000 S	Kabel plastový TCEPKPFLE 3x4x0,4	64.00 m	839,04 Kč
316527 S	Koncovka smršť. SKH 1 4/10 mm	1.00 ks	48,83 Kč
312240 S	Konektor UY2 přímý - plněný	24.00 ks	33,36 Kč

302550 S	Mini Marker 1401 3M Ball	9.00 ks	1 766,34 Kč
312425 S	Modul konektor. 9700-10P	64.00 ks	1 422,08 Kč
312845 S	Spojka kabelová XAGA 500 43/ 8- 150/FLE	4.00 ks	1 639,88 Kč
312889 S	Spojka kabelová XAGA 500 75/15- 400/FLE	2.00 ks	1 431,44 Kč
303003 S	Spojka trubky HDPE 40mm Plasson	4.00 ks	565,24 Kč
300027 S	Trubka HDPE 40/33 černá -2x bílé pruhy	118.00 m	2 918,14 Kč
300036 S	Trubka HDPE 40/33 oranž. -2x bílé pruhy	118.00 m	2 918,14 Kč
302752 S	Trubka PE 125/7,1/6000mm	10.00 ks	9 969,70 Kč
302423 S	Trubka vrapovaná 110/94 s lankem	62.00 m	2 442,18 Kč
MATERIÁL ZHOTOVITELE - Nevykazovaný			
304267 S	Páska lepicí iz. 19mmx20mx0,15mm černá	8.00 ks	0,00 Kč



MĚSTSKÝ ÚŘAD RYCHNOV NAD KNĚŽNOU

Odbor výstavby a životního prostředí

Havlíčkova 136, 516 01 Rychnov nad Kněžnou

tel.: , e-mail:

Č.j.: OVŽP-2203/2019-Po

Rychnov nad Kněžnou, dne 21. května 2019

S.z.: 1143/2019

Oddělení: stavební úřad

Vyřizuje:

e-mail:

VEŘEJNÁ VYHLÁŠKA ÚZEMNÍ ROZHODNUTÍ

Dne 21.1.2019 podal Královéhradecký kraj, IČO 70889546, Pivovarské náměstí č.p. 1245/2, 500 03 Hradec Králové 3, zast. PUDIS a.s., IČO 45272891, Praha 10, Nad Vodovodem 3258/2, PSČ 10031, Praha 10, Nad Vodovodem 3258/2, PSČ 10031 žádost o vydání územního rozhodnutí o umístění stavby: **I/14 Solnice, obchvat** na pozemku pozemková parcela číslo 5072/1, st.350, st.366/1, 62/4, 71/3, 1645/2, 1647, 1648/1, 1648/31, 1651, 2200, 2273/2, 2293/2, 5072/1, 5072/1, 5072/34, 5073/1, 5073/2, 5073/3, 5073/7, 5074/1, 5074/2, 5074/3, 5074/4, 5076, 5108/17, 5108/31, 5112, 5128, 5175, 5176, 5177, 5178, 5180, 5181, 5184, 5185, 5190, 5218, 5222, 5235, 5237, 5247, 5248, 5249, 5253, 5254, 5255, 5256, 5257, 5258, 5271, 5272, 5273, 5274, 5275, 5276, 5277, 5280, 5281, 5282, 5283, 5284, 5285, 5357, 5358, 5359, 5360, 5361, 5363, 5365, 5396, 5399, 5401, 5402, 5403, 5409, 5445, 5461, 5463, 5464, 5468, 5469, 5401 v katastrálním území Solnice.

Městský úřad Rychnov nad Kněžnou, odbor výstavby a životního prostředí, jako stavební úřad příslušný dle ustanovení § 13 odst. 1 písm. c zákona č. 183/2006 Sb., o územním plánování a stavebním řádu (stavební zákon), v platném znění (dále jen "stavební zákon"), posoudil žádost podle § 84 až 90 stavebního zákona a na základě tohoto posouzení vydává podle § 79 a 92 stavebního zákona a § 9 vyhlášky č. 503/2006 Sb., o podrobnější úpravě územního rozhodování, územního opatření a stavebního řádu, ve znění pozdějších předpisů a v souladu s ustanoveními Zákona č. 416/2009 Sb., o urychlení výstavby dopravní, vodní a energetické infrastruktury a infrastruktury elektronických komunikací, ve znění pozdějších předpisů, (dále jen „zákon 416/2009“)

rozhodnutí o umístění stavby

I/14 Solnice, obchvat na pozemku pozemková parcela číslo 5072/1, st.350, st.366/1, 62/4, 71/3, 1645/2, 1647, 1648/1, 1648/31, 1651, 2200, 2273/2, 2293/2, 5072/1, 5072/1, 5072/34, 5073/1, 5073/2, 5073/3, 5073/7, 5074/1, 5074/2, 5074/3, 5074/4, 5076, 5108/17, 5108/31, 5112, 5128, 5175, 5176, 5177, 5178, 5180, 5181, 5184, 5185, 5190, 5218, 5222, 5235, 5237, 5247, 5248, 5249, 5253, 5254, 5255, 5256, 5257, 5258, 5271, 5272, 5273, 5274, 5275, 5276, 5277, 5280, 5281, 5282, 5283, 5284, 5285, 5357, 5358, 5359, 5360, 5361, 5363, 5365, 5396,

Č.j.: OVŽP-2203/2019-Po

1

5399, 5401, 5402, 5403, 5409, 5445, 5461, 5463, 5464, 5468, 5469, 5401 v katastrálním území Solnice.

Stavba obsahuje:

- SO 101 Hlavní trasa silnice I/14
- SO 110 Okružní křižovatka v km 1,690
- SO 111 Okružní křižovatka v km 0,023
- SO 120 Přeložka silnice III/29845 v km 1,177
- SO 121 Přeložka místní komunikace v km 0,183
- SO 135 Přeložka stezky pro chodce a cyklisty v km -0,007
- SO 150 Přeložka polní cesty k silnici III/29845 v km 1,189
- SO 151 Přístupové cesty k pozemkům
- SO 201 Estakáda v km 0,068-0,324
- SO 202 Most v km 0,485. Vodní tok Bělá
- SO 203 Most přes Dlouhou Strouhu v km 0,587
- SO 220 Most na silnici III/29845 v km 1,177
- SO 260 Propustek na Močinci v km 1,481
- SO 320 Úprava vodotečí. – SO 391 Vodohospodářská opatření na povodí Bělé
- SO 401 – SO 520 přeložky IS
- SO 760 Protihlukové stěny
- SO 800 Objekty úpravy území (Vegetační úpravy)

Pro umístění a projektovou přípravu stavby se stanoví tyto podmínky:

1. Stavba bude umístěna na pozemku pozemková parcela číslo 5072/1, st.350, st.366/1, 62/4, 71/3, 1645/2, 1647, 1648/1, 1648/31, 1651, 2200, 2273/2, 2293/2, 5072/1, 5072/1, 5072/34, 5073/1, 5073/2, 5073/3, 5073/7, 5074/1, 5074/2, 5074/3, 5074/4, 5076, 5108/17, 5108/31, 5112, 5128, 5175, 5176, 5177, 5178, 5180, 5181, 5184, 5185, 5190, 5218, 5222, 5235, 5237, 5247, 5248, 5249, 5253, 5254, 5255, 5256, 5257, 5258, 5271, 5272, 5273, 5274, 5275, 5276, 5277, 5280, 5281, 5282, 5283, 5284, 5285, 5357, 5358, 5359, 5360, 5361, 5363, 5365, 5396, 5399, 5401, 5402, 5403, 5409, 5445, 5461, 5463, 5464, 5468, 5469, 5401 v katastrálním území Solnice, jak je zakresleno v situačním výkresu D.3 (koordinační situace), který je nedílnou součástí tohoto rozhodnutí.
2. Stavební úřad v souladu s § 9 vyhlášky č. 503/2006 Sb., určuje stavební pozemek na pozemku pozemková parcela číslo 5072/1, st.350, st.366/1, 62/4, 71/3, 1645/2, 1647, 1648/1, 1648/31, 1651, 2200, 2273/2, 2293/2, 5072/1, 5072/1, 5072/34, 5073/1, 5073/2, 5073/3, 5073/7, 5074/1, 5074/2, 5074/3, 5074/4, 5076, 5108/17, 5108/31, 5112, 5128, 5175, 5176, 5177, 5178, 5180, 5181, 5184, 5185, 5190, 5218, 5222, 5235, 5237, 5247, 5248, 5249, 5253, 5254, 5255, 5256, 5257, 5258, 5271, 5272, 5273, 5274, 5275, 5276, 5277, 5280, 5281, 5282, 5283, 5284, 5285, 5357, 5358, 5359, 5360, 5361, 5363, 5365, 5396, 5399, 5401, 5402, 5403, 5409, 5445, 5461, 5463, 5464, 5468, 5469, 5401 v katastrálním území Solnice.
3. Při projektování nutno respektovat stavební zákon a prováděcí vyhlášky.
4. Investor si zajistí pro zpracování PD vytyčení podzemních vedení přímo v terénu a dodrží podmínky správců jednotlivých sítí.
5. Pro PD nutno zajistit stavebně-geologickými sondami složení a únosnost základové půdy a hloubku spodních vod.
6. Další stupeň PD bude vypracován v souladu s požadavky vyhlášky č. 398/2009 Sb. zejména budou dodrženy tyto podmínky:

- a) Snížený obrubník s výškou menší než 80 mm nad poježděným pásem nebo s příčným sklonem menším než 1:2,5 musí být opatřen varovným pásem v šíři 400 mm. (příloha č.2 – 1.2.4 vyhlášky č. 398/209 Sb.) Výškový rozdíl nesmí být větší než 20 mm. Zřídít varovný pás na rozhraní SO 135 a komunikace SO 122
- b) V místech, kde přirozenou vodící linií tvoří obrubník trávníku bude výška obrubníku min. 60 mm. (příloha č.1 – 1.2.1.1 vyhlášky č. 398/209 Sb.). Doplnit do dokumentace u SO 135, kde se nejedná o extravilán obce (1.2.1.1 příl. č.1). Není třeba zřizovat u SO 134, kde se jedná o extravilán obce.
- c) Všechny použité výrobky pro bezbariérové úpravy pro osoby s omezenou schopností pohybu a orientace musí odpovídat technickým předpisům, včetně dodržení barevného kontrastu od pochozí plochy a musí mít ověření o shodě výrobku dle nařízení vlády č. 163/2002 Sb, §7.
7. Před podáním žádostí o vydání stavebního povolení, potažmo před zahájením stavebních prací na stavebních objektech, které jsou součástí umístěvané stavby a jejich provádění je možné zahájit na základě tohoto územního rozhodnutí, je nutné povolit demolici stavby na pozemku parcelní číslo st. 350 v katastrálním území Solnice.
8. Podmínky uvedené v koordinovaném závazném stanovisku Městského úřadu Rychnov nad Kněžnou č.j.: OVŽP-10480/2018-321/2018-Pol ze dne 3.8.2018:
- a) Stavba svým umístěním a křížením významných vodních toků – Bělá a Dlouhá Strouha, vodního toku Močinec vyžaduje udělení souhlasu se stavbou dle § 17 odst. 1 písm. a), e) zákona č. 254/2001 Sb., o vodách a o změně některých zákonů, (vodní zákon), ve znění pozdějších předpisů, ke kterému je příslušný Městský úřad Rychnov nad Kněžnou, odbor výstavby a životního prostředí, jako věcně a místně příslušný vodoprávní úřad.
- b) Stavební objekty SO 320 Úprava vodotečí, SO 330 Přeložka tlakové kanalizace AQUA SERVIS, SO 331 Přeložka dešťové kanalizace, SO 340 Přeložka vodovodu AQUA SERVIS, SO 360.1 Retenční příkopy Dlouhá Strouha jih, SO 360.12 Retenční příkopy Dlouhá Strouha sever, SO 361.1 Retenční příkop Močinec jih, SO 361.1 Retenční příkop Močinec sever jsou stavbami vodních děl, k jejichž povolení bude příslušný Městský úřad Rychnov nad Kněžnou, odbor výstavby a ŽP, jako věcně a místně příslušný vodoprávní úřad. Žádost musí obsahovat PD ve třech vyhotoveních a doklady, které jsou předepsány vyhláškou Ministerstva zemědělství č. 432/2001 Sb., o dokladech žádosti o rozhodnutí nebo vyjádření a o náležitostech povolení, souhlasů a vyjádření vodoprávního úřadu, ve znění pozdějších předpisů.
- c) V průběhu stavebních prací bude vedena evidence všech vznikajících odpadů v rozsahu ustanovení § 21 vyhlášky č. 383/2001 Sb., o podrobnostech nakládání s odpady. Její kopie, včetně kopií o předání odpadů oprávněným osobám, bude předložena na MěÚ Rychnov nad Kněžnou - oddělení životního prostředí po dokončení stavby před vydáním kolaudačního souhlasu
9. Podmínky uvedené v závazném stanovisku Městského úřadu Rychnov nad Kněžnou, odboru výstavby a životního prostředí, oddělení životní prostředí č.j.: OVŽP-34443/2018-6800/2018/La:
- 1./ Veškeré stavební práce spojené se stavbou silnice obchvatu I/14 dotýkající se koryt vodních toků, břehů a pobřežních partií budou probíhat v souladu s předloženou projektovou dokumentací, jejíž součástí je dokumentace „I/14 Solnice, obchvat, křížení s Dlouhou Strouhou – biologické hodnocení“, listopad 2018, dále „I/14 Solnice, obchvat-biologické hodnocení (závěrečná zpráva)“, ECO-ENVI-CONSULT Jičín, únor 2018, Dendrologický průzkum, , 10/20107 a Celkové

vodohospodářské řešení,

12/2017.

2./ Všechny subjekty podílející se na stavbě v terénu budou zadavatelem stavby (investorem, stavebním dozorem apod.) poučeny o nutnosti dodržování postupů minimalizujících vliv na životní prostředí, zejména přiměřených stavebních zásahů do vodních toků a pobřežních pozemků.

3./ Stavebními pracemi a technologickými postupy nesmí dojít k znečištění vodních toků ropnými a cementovými látkami ani jinými nebezpečnými látkami. Všemi dostupnými prostředky bude zabráněno úniku a splavování cementových směsí a jejich výluhů zejména do toku Dlouhá Strouha dle stanovených technologických postupů dokumentace „I/14 Solnice, obchvat, křížení s Dlouhou Strouhou – biologické hodnocení“,

, listopad 2018. Při pracovní činnosti ve vodním toku nebo na jeho březích musí být na místě připravena norná stěna k okamžitému řešení případného úniku nebezpečných látek do toku.

4./ Stavební činností nebude nadměrně snižována a ani oslabována ekologicko-stabilizační funkce VKP vodních toků a nebude nad míru únosnosti zasahováno do biotické i biotické složky přírody. Nebude docházet k rozšiřování a prohlubování řečiště nad standardní stav. Mimo nezbytně nutné stavební práce v rámci SO 320, 360, 361, 101 (silniční příkopy) nebude do koryt vodních toků zasahováno, pojížděno nebo přejížděno, skládkován stavební materiál na pobřežních pozemcích. Deponie zemin budou umístěny v dostatečné vzdálenosti od vodních toků. Pro omezení zákalu vody v rámci budování jednotlivých technických prvků (např. retenčních příkopů) bude vytvořen v daném úseku obtok nebo zemní hrázka pro svedení čisté vody.

5./ Zařízení staveniště podél vodních toků nebude zasahovat mimo označená místa stavby.

6./ Zahájení staveb, které se dotýkají vodních toků budou předem v dostatečně dlouhé době (1 měsíc) oznámeny MO ČRS Solnice. Bude dohodnuto slovení všech vodních živočichů.

7./ Pro stavbu bude použit kámen místní proveniencí se zabarvením dle lokálního charakteru.

8./ Při těžbě sedimentů z vodních toků budou odborně způsobilé osobě nahlášeny veškeré nálezy živočichů a bude před zahájením s touto osobou domluveno, jak tyto nálezy zajistit před uhynutím.

9./ Při odstraňování sedimentů v dotčeném úseku Dlouhé Strouhy (SO 320) o celkové délce 80-ti metrů budou ponechány dva 5m úseky v části toku (tj. u jednoho břehu) nedotčeny ve stávajícím stavu.

10./ Rozsah kácení břehových porostů vodních toků Bělá, Dlouhá Strouha a Močinec bude probíhat jen v nezbytně nutném rozsahu v souladu s provedeným F.8 - Dendrologickým průzkumem,

. Při provádění prací musí být dodrženy jednotlivá ustanovení ČSN 83 9061 technologie vegetačních úprav v krajině – ochrana stromů, porostů a vegetačních ploch při stavební činnosti.

11./ Povolení kácení dřevin (týká se všech lokalit) vydá příslušný orgán ochrany přírody a krajiny – MÚ Solnice v souladu s ustanovením §8 odst.1/zákona. Kácení dřevin je vyvoláno stavbou a proto veškeré kácení podléhá vydání povolení ke kácení volně rostoucí zeleně. Vzrostlé dřeviny v blízkosti staveniště budou ochráněny bedněním kmenů. Dřeviny určené ke kácení budou před zahájením kácení výrazně označeny barvou. Kácení dřevin musí být realizováno v období vegetačního klidu, od 1.11. do 31.3. běžného roku.

12./ Kompenzační opatření za nezbytné kácení doprovodných porostů dřevin bude zpracováno v sadových úpravách stavebního objektu dokumentace pro stavební povolení.

13./ Stavební zásahy do koryta vodního toku Dlouhá Strouha včetně těžení sedimentu budou provedeny pouze v období od 1.8. do 30.11. běžného roku.

14./ Před zahájením stavby včetně přípravných prací bude mezi zdejším orgánem ochrany přírody, zhotovitelem stavby, stavebním dozorem a odborně způsobilou osobou pro biologický dozor zajištěna ze strany zhotovitele pracovní schůzka k objasnění jednotlivých fází stavby. Bude oznámeno předání staveniště a datum zahájení stavby a datum zahájení kácení s uvedením realizační firmy a stavebního dozoru.

15./ Vzniklé změny během stavby, kterými by mohly být dotčeny zájmy ochrany přírody a krajiny budou vždy orgánu ochrany přírody, co nejdříve oznámeny.

10. V dalším stupni dokumentace budou plochy určené pro zařízení staveniště umístěné na pozemku parcelní číslo 5463 v katastrálním území Solnice označené v koordinačním výkresu D.3. jako plocha ZS 3 navrženy z panelů. V případě parkování vozidel a stavebních strojů na tomto pozemku bude plocha vybavena odlučovači lehkých kapalin (lapoly).
11. Podmínky uvedené v závazném stanovisku Městského úřadu Rychnov nad Kněžnou, odboru školství, kultury, mládeže a tělovýchovy č.j.: OŠKMT-20905/18-3690/2018/Cho ze dne 4.7.2018:
1. Pro realizaci bude předložen návrh udržovacích prací v délce předmětného úseku 80 m s návrhem úpravy zaústění odpadního potrubí z výústních objektů k posouzení se žádostí o vydání závazného stanoviska.
 2. Správnímu orgánu, MěÚ v Rychnově nad Kněžnou odboru ŠKMT, bude vlastníkem v předstihu písemně (možno i e-mailem) oznámen termín zahájení prací.
12. Podmínky uvedené v závazném stanovisku Městského úřadu Rychnov nad Kněžnou, odboru výstavby a životního prostředí, oddělení životní prostředí č.j.: OVŽP-302/2019-222/2019-Ku ze dne 22.1.2019:
- a) Mosty a propustky budou provedeny v souladu s ČSN 73 62 01 „Projektování mostních objektů“
 - b) Zadržení dešťových vod ze stavby bude řešeno v souladu s normou TNV 759011 „Hospodaření se srážkovými vodami“, křížení komunikace s vodním tokem v souladu s normou ČSN 752130 „Křížení a souběhy vodních toků s dráhami, pozemními komunikacemi a vedeními“.
 - c) Před zahájením stavby bude zpracován povodňový plán stavby a předložen k vydání odborného stanoviska na vodohospodářský dispečink Povodí Labe (kontaktní osoba), k posouzení MěÚ Rychnov n. Kn., OVŽ – vodoprávnímu úřadu a k odsouhlasení povodňovému orgánu Města Solnice.
 - d) Bude-li v rámci předmětného záměru zacházeno se závadnými látkami ve větším rozsahu nebo bude-li zacházení s nimi spojeno se zvýšeným nebezpečím pro povrchové nebo podzemní vody (limitní množství závadných látek stanoveno v § 2 písm. b) nebo c) vyhl. č. 450/2005 Sb.) bude zpracován havarijný plán a předložen i se stanoviskem správce povodí ke schválení vodoprávnímu úřadu.
 - e) Veškerý stavební materiál musí být neprodleně odstraňován z koryta vodních toků a pobřežních pozemků. Technologie musí být volena tak, aby byla minimalizována rizika vzniku znečištění povrchových vod (rovnými látkami, betonem, cementem) a stavební práce budou probíhat tak, že nedojde ke splavení stavebních materiálů, zeminy a promytí cementových směsí do povrchových vod vodních toků.
 - f) Dodavatel stavby při přerušení prací nebude ponechávat v korytu toku, ani na místech, kde by hrozilo jejich sesutí do koryta lehce splavitelný materiál (dřevo, písek..) nebo odplavitelné konstrukce (provizorní stavební prvky, dřevěné prvky apod.). V záplavovém území vodního toku Bělá nebude tento materiál trvale skladován.

- g) V záplavovém území vodního toku bude zachována stávající niveleta terénu (terén nebude navyšován).
 - h) U stavby bude zajištěno, aby jakost odváděných dešťových vod do vodních toků byly v ukazateli C10 – C40 nejvýše 1 mg/l.
 - i) Opravy koryt vodních toků budou provedeny dle původních parametrů. Při čištění toků nesmí dojít ke splavování sedimentů dále po tocích.
 - j) Navrhované stavební objekty budou do vzdálenosti 8 m od koryta vodního toku Bělá a do vzdálenosti 6 m od vodních toků Dlouhá Strouha a Močinec provedeny tak, aby byly zabezpečeny a ochráněny na možnost přejezdu těžkou technikou správce vodního toku a to bez omezení zatížení.
 - k) Veškerá vyústění budou provedeny tak, aby nezasahovaly do průtočného profilu vodního toku a spodní hrana vyústění byla umístěna min. 0,2 m nad běžnou hladinou vodního toku. Vyústění bude situováno mírně šikmo po směru proudění v toku.
 - l) Technické provedení a postup prací provedených v blízkosti toků budou v rámci přípravy dokumentace pro další stupeň řízení konzultovány s níže uvedeným provozním střediskem Žamberk.
 - m) Zahájení a ukončení prací bude oznámeno na Povodí Labe, státní podnik – provozní středisko Žamberk (Orlická 1101, 564 01 Žamberk, tel. , tel.).
 - n) Zástupce výše uvedeného provozního střediska Žamberk (, tel.) bude zván na kontrolní prohlídky stavby, které se budou týkat prací souvisejících s vodními toky.
 - o) Další stupeň projektové dokumentace pro stavební řízení bude zahrnovat výpočet návrhu retenčních příkopů s odpovídající regulací vypouštěného množství dešťových vod do vodních toků, detailní výkresy pro řešení retenčních příkopů, detaily vypouštěcích zařízení,
 - p) Projektová dokumentace pro další stupeň řízení bude předložena k vyjádření správci dotčených vodních toků – Povodí Labe, státní podnik, Hradec Králové.
 - q) Udělený souhlas se časově omezuje po dobu související s průběhem této posuzované stavby.
13. Podmínka uvedená ve vyjádření Správy silnic Královéhradeckého kraje zn.: SSKHK/SS/4434/2018-Ho ze dne 23.4.2018:
Před zahájením řízení o povolení stavby budou vyřešeny majetkové poměry a budoucí vypořádání silnic (KHK, obec, ŘSD). Pro kruhový objezd v místě křížení se silnicí 11/321 požadujeme zřízení záborového elaborátu z kterého bude patrná budoucí hranice mezi pozemními komunikacemi.
14. Podmínky uvedené ve stanovisku GridServices s.r.o. zn. 5001721489 ze dne 14.5.2018:
1. Stavba PZ musí být realizována podle odsouhlasené projektové dokumentace (dále jen "PD") a v souladu s platnými právními předpisy a platnými LSN-EN, TPG, TIN, Technickými požadavky provozovatele distribuční soustavy. Technické požadavky provozovatele distribuční soustavy naleznete na: <http://www.gasnet.cz/cs/technicke-dokumenty/>.
 2. Zhotovitel stavby PZ je povinen nejméně 5 pracovních dnů před zahájením prací nahlásit zahájení stavby provedením registrace stavby na adrese <https://www.gasnet.cz/cs/emp/dodavatel/prihlaseni/>. Zhotovitel obdrží po registraci stavby z centrální adresy jedinečné identifikační číslo stavby, které je povinen uvádět na všech dokladech souvisejících se stavbou.
 3. Stavbu PZ a propojovací práce na stávající PZ smí provádět zhotovitel certifikovaný v rozsahu dle TPG 923 01. Certifikát musí odpovídat typu PZ a prováděné činnosti.

4. Před záhozem potrubí bude provedeno geodetické zaměření stavby a polohopisných prvků. Bude vyhotovena geodetická dokumentace skutečného provedení stavby PZ dle směrnice provozovatele distribuční soustavy- Dokumentace distribuční soustavy (Zaměření plynárenského zařízení a vyhotovení digitální technické mapy v jeho okolí). Geodetická směrnice je k dispozici na <http://www.gasnet.cz/cs/technicke-dokumenty/>. Upozorňujeme, že geodetická dokumentace skutečného provedení stavby PZ zpracovaná dle uvedené směrnice bude vyžadována při odevzdání a převzetí stavby PZO

5. Termín zahájení přejímacího řízení je nutné dohodnout s příslušným technikem realizace staveb, který na dané stavbě provádí dohled GridServices, s.r.o. Přejímku samostatně budované plynovodní přípojky, zhotovené v režimu Technický partner, provádí v elektronické podobě příslušný technik připojování a rozvoje PZ Operativní správy sítí.

6. Při přejímce stavby bude předána dokumentace stavby PZ dle platných TPG. Seznam dokladů je k dispozici na <http://www.gasnet.cz/cs/technicke-dokumenty/>.

7. Propojení stavby PZ s distribuční soustavou může být realizováno až po vydání souhlasu PDS s vpuštěním plynu.

8. Toto stanovisko včetně schválené PD musí být k dispozici na stavbě PZO

9. V případě stavby nového VTL plynovodu nebo VTL přípojky (nová plynofikace) je investor (stavebník) povinen v souladu se zák. č. 458/2000 Sb., Energetický zákon, v platném znění, již v rámci územního řízení požádat Ministerstvo průmyslu a obchodu ČR o udělení příslušné autorizace. Na přeložky stávajících VTL plynovodů (VTL přípojek) se tato povinnost nevztahuje.

10. Stavebník je povinen dodržet podmínky stanovené vlastníky a správci pozemků dotčených stavbou.

Plynárenské zařízení a plynovodní přípojky jsou dle ust. § 2925 zákona č. 89/2012 Sb., občanského zákoníku, provozovány jako zařízení zvlášť nebezpečné a z tohoto důvodu jsou chráněny ochranným pásmem dle zákona č.458/2000 Sb. ve znění pozdějších předpisů.

Nedodržení podmínek uvedených v tomto stanovisku zakládá odpovědnost stavebníka za vzniklé škody.

Rozsah ochranného pásma je stanoven v zákoně 458/2000 Sb. ve znění pozdějších předpisů.

Při realizaci uvedené stavby budou dodrženy podmínky pro provádění stavební činnosti:

1) Za stavební činnosti se pro účely tohoto stanoviska považují všechny činnosti prováděné v ochranném pásmu plynárenského zařízení a plynovodních přípojek (tzn. i bezvýkopové technologie a terénní úpravy) a činnosti mimo ochranné pásmo, pokud by takové činnosti mohly ohrozit bezpečnost a spolehlivost plynárenského zařízení a plynovodních přípojek (např. tržací práce, sesuvy půdy, vibrace, apod.).

2) Stavební činnosti je možné realizovat pouze při dodržení podmínek stanovených v tomto stanovisku. Nebudou-li tyto podmínky dodrženy, budou stavební činnosti, považovány dle § 68 zákona č.458/2000 Sb. ve znění pozdějších předpisů za činnost bez našeho předchozího souhlasu. Při každé změně projektu nebo stavby (zejména trasy navrhovaných inženýrských sítí) je nutné požádat o nové stanovisko k této změně.

3) Před zahájením stavební činnosti bude provedeno vytyčení trasy a přesné určení uložení plynárenského zařízení a plynovodních přípojek. Vytyčení trasy provede příslušná provozní oblast (formulář a kontakt naleznete na www.gridservices.cz nebo NONSTOP zákaznická linka). Při žádosti uvede žadatel naši značku (číslo jednací) uvedenou v úvodu tohoto stanoviska. O provedeném vytyčení trasy bude sepsán protokol. Přesné určení uložení plynárenského zařízení a plynovodních přípojek je povinen provést stavebník na svůj náklad. Bez vytyčení trasy a přesného určení uložení

plynárenského zařízení a plynovodních přípojek stavebníkem nesmí být vlastní stavební činnosti zahájeny. Vytyčení plynárenského zařízení a plynovodních přípojek považujeme za zahájení stavební činnosti.

4) Bude dodržena mj. ČSN 73 6005, TPG 702 04, zákon č.458/2000 Sb. ve znění pozdějších předpisů, případně další předpisy související s uvedenou stavbou.

5) Pracovníci provádějící stavební činnosti budou prokazatelně seznámeni s polohou plynárenského zařízení a plynovodních přípojek, rozsahem ochranného pásma a těmito podmínkami.

6) Při provádění stavební činnosti, vč. přesného určení uložení plynárenského zařízení je stavebník povinen učinit taková opatření, aby nedošlo k poškození plynárenského zařízení a plynovodních přípojek nebo ovlivnění jejich bezpečnosti a spolehlivosti provozu. Nebude použito nevhodného nářadí, zemina bude těžena pouze ručně bez použití pneumatických, elektrických, bateriových a motorových nářadí.

7) Odkryté plynárenské zařízení a plynovodní přípojky budou v průběhu nebo při přerušení stavební činnosti řádně zabezpečeny proti jejich poškození.

8) V případě použití bezvýkopových technologií (např. protlaku) bude před zahájením stavební činnosti provedeno úplné obnažení plynárenského zařízení a plynovodních přípojek v místě křížení na náklady stavebníka. V případě, že nebude tato podmínka dodržena, nesmí být použita bezvýkopová technologie.

9) Stavebník je povinen neprodleně oznámit každé i sebemenší poškození plynárenského zařízení nebo plynovodních přípojek (vč. izolace, signalizačního vodiče, výstražné fólie atd.) na telefon

10) Před provedením zásypu výkopu bude provedena kontrola dodržení podmínek stanovených pro stavební činnosti, kontrola plynárenského zařízení a plynovodních přípojek. Kontrolu provede příslušná provozní oblast (formulář a kontakt naleznete na www.gridservices.cz nebo NONSTOP zákaznická linka). Při žádosti uvede žadatel naši značku (číslo jednací) uvedenou v úvodu tohoto stanoviska. Povinnost kontroly se vztahuje i na plynárenské zařízení, které nebylo odhaleno. O provedené kontrole bude sepsán protokol. Bez provedené kontroly nesmí být plynárenské zařízení a plynovodní přípojky zasypány. V případě, že nebudou dodrženy výše uvedené podmínky, je stavebník povinen na základě výzvy provozovatele plynárenského zařízení a plynovodních přípojek, nebo jeho zástupce doložit průkaznou dokumentaci o nepoškození plynárenského zařízení a plynovodních přípojek během výstavby nebo provést na své náklady kontrolní sondy v místě styku stavby s plynárenským zařízením a plynovodními přípojkami.

11) Plynárenské zařízení a plynovodní přípojky budou před zásypem výkopu řádně podsypány a obsypány těženým pískem, bude provedeno zhutnění a bude osazena výstražná fólie žluté barvy, vše v souladu s ČSN EN 12007-1-4, TPG 702 01, TPG 702 04.

12) Neprodleně po skončení stavební činnosti budou řádně osazeny všechny poklapy a nadzemní prvky plynárenského zařízení a plynovodních přípojek.

13) Poklapy uzávěrů a ostatních armatur na plynárenském zařízení a plynovodních přípojkách, vč. hlavních uzávěrů plynu (HUP) na odběrném plynovém zařízení udržovat stále přístupné a funkční po celou dobu trvání stavební činnosti.

14) Případné zřizování staveniště, skladování materiálů, stavebních strojů apod. bude realizováno mimo ochranné pásmo plynárenského zařízení a plynovodních přípojek (není-li ve stanovisku uvedeno jinak).

15) Bude zachována hloubka uložení plynárenského zařízení a plynovodních přípojek (není-li ve stanovisku uvedeno jinak).

16) Při použití nákladních vozidel, stavebních strojů a mechanismů zabezpečit případný přejezd přes plynárenské zařízení a plynovodní přípojky uložení panelů v místě přejezdu plynárenského zařízení.

15. Podmínky uvedené ve stanovisku GridServices s.r.o. zn. 5001722079 ze dne 7.6.2018:

Při realizaci stavby je nutno dodržovat veškerá pravidla stanovená pro práce v ochranném pásmu plynárenských zařízení. V tomto pásmu nesmí být umístovány žádné nadzemní stavby, prováděna skládka materiálu a výšková úprava terénu.

- Dojde-li k dočasnému snížení krytí PZ, požadujeme chránit plynovody před mechanickým poškozením při pojiždění betonovými panely, popř. ocelovými plechy o tloušťce min. 3 cm.

- Je vyloučeno použití těžké mechanizace (zejména válců s trny, zemních fréz atd.) přímo nad potrubím.

- Při křížení a souběhu inž. sítí musí být dodrženy minimální odstupové vzdálenosti od plynovodu dle ČSN 73 6005, tab. 1 a 2.

- Obrysy kanalizačních, vodovodních šachet budou umístěny minimálně 500 mm od obrysu PZ, ostatní stavební objekty (dopravní značení, sloupky, betonové patky, ..) musí být umístěny v minimální vzdálenosti 1 m od okraje plynovodu.

- Kanalizace bude uložena pod PZO

- V případě vysazování stromů a okrasných dřevin požadujeme dodržet od stávajícího PZ vzdálenost minimálně 2 m na obě strany.

- Pokud bude při stavbě zjištěno, že k některým plynárenským zařízením nelze dodržet stanovenou vzdálenost, nebo je vůči nové nivelitě nedostatečné krytí menší jak 1 m v pojezdových komunikacích a u ostatních ploch 0,8 m, bude nutné provést přeložku těchto plynárenských zařízení. Tyto práce budou provedeny v souladu se zákony č. 485/2000 Sb. a č. 670/2004 Sb. jako přeložka plyn. zařízení na náklady investora.

- Před začátkem stavby musí být v místech dotyku stavby poloha plynárenského potrubí vytyčena a v případě potřeby ověřena ručně kopanými sondami.

- V ochranném pásmu plynovodů (1 + 1 m) budou zemní práce prováděny výhradně ručním způsobem.

V rozsahu této stavby souhlasíme s povolením stavby dle zákona 183/2006 Sb. ve znění pozdějších předpisů. Tento souhlas platí jen pro územní řízení, řízení o územním souhlasu, veřejnoprávní smlouvy pro umístění stavby, zjednodušené územní řízení.

Pokud bude třeba pro provedení stavby ohlášení, stavební povolení, veřejnoprávní smlouva o provedení stavby nebo oznámení stavebního záměru s certifikátem autorizovaného inspektora, stavebník požádá GasNet, s.r.o. před jedním z výše uvedených povolovacích režimů o stanovisko k projektové dokumentaci, nebo k obdobné dokumentaci podle stavebního zákona. V zájmovém území se mohou nacházet plynárenská zařízení jiných vlastníků či správců, případně i dlouhodobě nefunkční/neprovozovaná plynárenská zařízení bez dostupných informací o jejich poloze a vlastnictví.

Plynárenské zařízení a plynovodní přípojky jsou dle ust. § 2925 zákona Č. 89/2012 Sb., občanského zákoníku, provozovány jako zařízení zvláště nebezpečné a z tohoto důvodu jsou chráněny ochranným pásmem dle zákona č. 458/2000 Sb. ve znění pozdějších předpisů.

Nedodržení podmínek uvedených v tomto stanovisku zakládá odpovědnost stavebníka za vzniklé škody.

Rozsah ochranného pásma je stanoven v zákoně 458/2000 Sb. ve znění pozdějších předpisů.

Při realizaci uvedené stavby budou dodrženy podmínky pro provádění stavební činnosti:

- 1) Za stavební činnosti se pro účely tohoto stanoviska považují všechny činnosti prováděné v ochranném pásmu plynárenského zařízení a plynovodních přípojek (tzn. i bezvýkopové technologie a terénní úpravy) a činnosti mimo ochranné pásmo, pokud by takové činnosti mohly ohrozit bezpečnost a spolehlivost plynárenského zařízení a plynovodních přípojek (např. trhací práce, sesuvy půdy, vibrace, apod.).
- 2) Stavební činnosti je možné realizovat pouze při dodržení podmínek stanovených v tomto stanovisku. Nebudou-li tyto podmínky dodrženy, budou stavební činnosti považovány dle § 68 zákona č.458/2000 Sb. ve znění pozdějších předpisů za činnost bez našeho předchozího souhlasu. Při každé změně projektu nebo stavby (zejména trasy navrhovaných inženýrských sítí) je nutné požádat o nové stanovisko k této změně.
- 3) Před zahájením stavební činnosti bude provedeno vytyčení trasy a přesné určení uložení plynárenského zařízení a plynovodních přípojek. Vytyčení trasy provede příslušná provozní oblast (formulář a kontakt naleznete na www.gridservices.cz nebo NONSTOP zákaznická linka). Při žádosti uvede žadatel naši značku (číslo jednací) uvedenou v úvodu tohoto stanoviska. O provedeném vytyčení trasy bude sepsán protokol. Přesné určení uložení plynárenského zařízení a plynovodních přípojek je povinen provést stavebník na svůj náklad. Bez vytyčení trasy a přesného určení uložení plynárenského zařízení a plynovodních přípojek stavebníkem nesmí být vlastní stavební činnosti zahájeny. Vytyčení plynárenského zařízení a plynovodních přípojek považujeme za zahájení stavební činnosti.
- 4) Bude dodržena mj. ČSN 73 6005, TPG 702 04, zákon č.458/2000 Sb. ve znění pozdějších předpisů, případně další předpisy související s uvedenou stavbou.
- 5) Pracovníci provádějící stavební činnosti budou prokazatelně seznámeni s polohou plynárenského zařízení a plynovodních přípojek rozsahem ochranného pásma a těmito podmínkami.
- 6) Při provádění stavební činnosti, vč. přesného určení uložení plynárenského zařízení je stavebník povinen učinit taková opatření, aby nedošlo k poškození plynárenského zařízení a plynovodních přípojek nebo ovlivnění jejich bezpečnosti a spolehlivosti provozu. Nebude použito nevhodného nářadí, zemina bude těžena pouze ručně bez použití pneumatických, elektrických, bateriových a motorových nářadí.
- 7) Odkryté plynárenské zařízení a plynovodní přípojky budou v průběhu nebo při přerušování stavební činnosti řádně zabezpečeny proti jejich poškození.
- 8) V případě použití bezvýkopových technologií (např. protlaku) bude před zahájením stavební činnosti provedeno úplné obnažení plynárenského zařízení a plynovodních přípojek v místě křížení na náklady stavebníka. V případě, že nebude tato podmínka dodržena, nesmí být použita bezvýkopová technologie.
- 9) Stavebník je povinen neprodleně oznámit každé i sebemenší poškození plynárenského zařízení nebo plynovodních přípojek (vč. izolace, signalizačního vodiče, výstražné fólie atd.) na telefon 1239.
- 10) Před provedením zásypu výkopu bude provedena kontrola dodržení podmínek stanovených pro stavební činnosti, kontrola plynárenského zařízení a plynovodních přípojek. Kontrolu provede příslušná provozní oblast (formulář a kontakt naleznete na www.gridservices.cz nebo NONSTOP zákaznická linka). Při žádosti uvede žadatel naši značku (číslo jednací) uvedenou v úvodu tohoto stanoviska. Povinnost kontroly se vztahuje i na plynárenské zařízení, které nebylo odhaleno. O provedené kontrole bude sepsán protokol. Bez provedené kontroly nesmí být plynárenské zařízení a plynovodní přípojky zasypány. V případě, že nebudou dodrženy výše uvedené podmínky, je stavebník povinen na základě výzvy provozovatele plynárenského zařízení a plynovodních přípojek, nebo jeho zástupce doložit průkaznou dokumentaci o nepoškození plynárenského zařízení a plynovodních přípojek během výstavby nebo

provést na své náklady kontrolní sondy v místě styku stavby s plynárenským zařízením a plynovodními přípojkami.

11) Plynárenské zařízení a plynovodní přípojky budou před zásypem výkopu řádně podsypány a obsypány těžkým pískem, bude provedeno zhutnění a bude osazena výstražná fólie žluté barvy, vše v souladu s ČSN EN 12007-1-4, TPG 702 01, TPG 702 04.

12) Neprodleně po skončení stavební činnosti budou řádně osazeny všechny poklopy a nadzemní prvky plynárenského zařízení a plynovodních přípojek.

13) Poklopy uzávěrů a ostatních armatur na plynárenském zařízení a plynovodních přípojkách, vč. hlavních uzávěrů plynu (HUP) na odběrném plynovém zařízení udržovat stále přístupné a funkční po celou dobu trvání stavební činnosti.

14) Případné zřizování stavenišť, skladování materiálů, stavebních strojů apod. bude realizováno mimo ochranné pásmo plynárenského zařízení a plynovodních přípojek (není-li ve stanovisku uvedeno jinak).

15) Bude zachována hloubka uložení plynárenského zařízení a plynovodních přípojek (není-li ve stanovisku uvedeno jinak).

16) Při použití nákladních vozidel, stavebních strojů a mechanismů zabezpečit případný přejezd přes plynárenské zařízení a plynovodní přípojky uložení panelů v místě přejezdu plynárenského zařízení.

16. Podmínky uvedené ve stanovisku Povodí Labe, státní podnik č.j.: PVZ/18/10226/Hv/0 ze dne 26.4.2019:

- a) Mosty a propustky musí být provedeny v souladu s ČSN 736201 "Projektování mostních objektů". Křížení komunikace s vodními toky bude realizováno dle normy ČSN 75 21 30 "Křížení a souběhy vodních toků s dráhami, pozemními komunikacemi a vedeními".
- b) Bude-li v rámci předmětného záměru zacházeno se závadnými látkami ve větším rozsahu nebo bude-li zacházení s nimi spojeno se zvýšeným nebezpečím pro povrchové nebo podzemní vody (limitní množství závadných látek stanoveno v §2 písmo b) nebo c) vyhlášky č. 450/2005 Sb.), požadujeme předložit havarijný plán k vyjádření před jeho schválením vodoprávním úřadem.
- c) Pro stavbu bude nutné vypracovat povodňový plán. Povodňový plán bude předložen vodohospodářskému dispečinku k vydání odborného stanoviska. Kontaktní osobou pro vydání odborného stanoviska je za náš podnik ~ ,
- d) Požadujeme technologii prací volit tak, aby byla minimalizována rizika vzniku znečištění povrchových vod.
- e) Jakost vypouštěných dešťových vod do vodních toků bude v ukazateli C10 - C40 nejvýše 1 mg/l.
- f) V záplavovém území vodního toku bude zachována stávající niveleta terénu (terén nebude navyšován). Doporučujeme objekty či úpravy, které budou umístěny v záplavovém území, provést tak, aby při povodňových průtocích nemohlo dojít k jejich poškození či rozplavení.
- g) Při provádění prací nesmí dojít ke zhoršení jakosti povrchových vod a splavování stavebních či jiných materiálů do vodních toků.
- h) Opravy koryt vodních toků budou provedeny dle původních parametrů toků. Při čištění toků nesmí dojít ke splavování sedimentů dále po tocích.
- i) Navrhované stavební objekty budou do vzdálenosti 8 m od koryta vodního toku Bělá a do vzdálenosti 6 m od vodních toků Dlouhá strouha a Močinec provedeny tak, aby byly zabezpečeny a ochráněny na možnost přejezdu těžkou technikou správce vodního toku a to bez omezení zatížení.

- j) Výústění budou provedeny tak, aby nezasahovaly do průtočného profilu vodního toku a spodní hrana výústění byla umístěna min. 0,2 m nad běžnou hladinou vodního toku. Výústění bude situováno mírně šikmo po směru proudění v toku.
- k) Technické provedení a postup prací provedených v blízkosti toků budou v rámci přípravy dokumentace pro další stupeň řízení konzultovány s níže uvedeným provozním střediskem Žamberk.
- l) Zahájení a ukončení prací bude předem oznámeno na Povodí Labe, státní podnik - provozní středisko Žamberk (Orlická 1101, 564 01 Žamberk, W 465612014, (,)).
- m) Projektovou dokumentaci pro další stupeň řízení požadujeme předložit k vyjádření. Součástí dokumentace budou detaily objektů prováděných v blízkosti vodních toků.
17. Podmínky uvedené ve stanovení podmínek ochrany sítě elektronických komunikací společnosti Česká telekomunikační infrastruktura a.s. č.j.: POS Li-672/17 ze dne 13.11.2017:
- a) Pro vlastní realizaci stavby musí být dodrženy veškeré podmínky ochrany, které jsou součástí platného vyjádření o existenci SEK (758531/17).
- b) Investor akce objedná minimálně 6 měsíců před započítáním stavby u společnosti CETIN a.s. vypracování projektové dokumentace vynucené překládky kabelů SEK, které se nachází v místě stavby (kontaktní osoba: - ,).
- c) Investor akce uzavře se společností CETIN a.s. smlouvu o provedení vynucené překládky kabelů SEK, které se nachází v místě stavby. Tato smlouva bude uzavřena minimálně 3 měsíce před započítáním stavby (kontakt: - ,).
- d) Ke kolaudačnímu řízení (závěrečné prohlídce stavby) požadujeme doložit zápis o převzetí hotového díla přeložky SEK potvrzený pracovníkem majitele SEK společnosti CETIN a.s.
18. Podmínky uvedené ve vyjádření o existenci sítě elektronických komunikací společnosti Česká telekomunikační infrastruktura a.s. č.j.: 758531/17 ze dne 2.11.2017:
Existence a poloha SEK je zakreslena v příloženém výřezu/výřezech z účelové mapy SEK společnosti Česká telekomunikační infrastruktura a.s. Ochranné pásmo SEK je v souladu s ustanovením § 102 zákona Č. 127/2005 Sb., o elektronických komunikacích a o změně některých souvisejících zákonů stanoveno rozsahem 1 m po stranách krajního vedení SEK a není v příloženém výřezu/výřezech z účelové mapy SEK společnosti Česká telekomunikační infrastruktura a.s. vyznačeno (dále jen Ochranné pásmo).
- (1) Vyjádření je platné pouze pro zájmové území určené a vyznačené žadatelem, jakož i pro důvod vydání Vyjádření stanovený žadatelem v žádosti.
Vyjádření pozbývá platnosti uplynutím doby platnosti v tomto Vyjádření uvedeně, změnou rozsahu zájmového území či změnou důvodu vydání Vyjádření uvedeného v žádosti, nesplněním povinnosti stavebníka dle bodu (3) tohoto vyjádření, a nebo pokud se žadatel či stavebník bezprostředně před zahájením realizace stavby ve vyznačeném zájmovém území prokazatelně neujistí u společnosti Česká telekomunikační infrastruktura a.s. o tom, zda toto Vyjádření v době bezprostředně předcházející zahájení realizace stavby ve vyznačeném zájmovém území stále odpovídá skutečnosti, to vše v závislosti na tom, která ze skutečností rozhodná pro pozbytí platnosti tohoto Vyjádření nastane nejdříve.
- (2) Podmínky ochrany SEK jsou stanoveny v tomto Vyjádření a ve Všeobecných podmínkách ochrany SEK společnosti Česká telekomunikační infrastruktura a.s., které jsou nedílnou součástí tohoto Vyjádření. Stavebník, nebo jím pověřená třetí osoba, je

povinen řídit se těmito Všeobecnými podmínkami ochrany SEK společnosti Česká telekomunikační infrastruktura a.s.

(3) Stavebník, nebo jím pověřená třetí osoba, je povinen pouze pro případ, že

a) existence a poloha SEK, jež je zakreslena v příloženém výřezu/výřezech z účelové mapy SEK společnosti Česká telekomunikační infrastruktura a.s. a nebo

b) toto Vyjádření, včetně Všeobecných podmínek ochrany SEK nepředstavuje dostatečnou informaci pro záměr, pro který podal shora označenou žádost nebo pro zpracování projektové dokumentace stavby, která koliduje se SEK. nebo zasahuje do Ochranného pásma SEK vyzvat písemně společnost česká telekomunikační infrastruktura a.s. k upřesnění podmínek ochrany SEK, a to prostřednictvím zaměstnance společnosti Česká telekomunikační infrastruktura a.s. pověřeného ochranou sítě - , e-mail: (dále jen POS).

(4) Přeložení SEK zajistí její vlastník, společnost Česká telekomunikační infrastruktura a.s. Stavebník, který vyvolal překládku SEK je dle ustanovení § 104 odst. 17 zákona č. 127/2005 Sb., o elektronických komunikacích a o změně některých souvisejících zákonů povinen uhradit společnosti Česká telekomunikační infrastruktura a.s. veškeré náklady na nezbytné úpravy dotčeného úseku SEK, a to na úrovni stávajícího technického řešení.

(5) Pro účely přeložení SEK dle bodu (3) tohoto Vyjádření je stavebník povinen uzavřít se společností Česká telekomunikační infrastruktura a.s. Smlouvu o realizaci překládky SEK.

(6) Společnost Česká telekomunikační infrastruktura a.s. prohlašuje, že žadateli byly pro jím určené a vyznačené zájmové území poskytnuty veškeré, ke dni podání shora označené žádosti, dostupné informace o SEK.

(7) Žadateli převzetím tohoto Vyjádření vzniká povinnost poskytnuté informace a data užít pouze k účelu, pro který mu byla tato poskytnuta. Žadatel není oprávněn poskytnuté informace a data rozmnožovat, rozšiřovat, pronajímat, půjčovat či jinak užívat bez souhlasu společnosti Česká telekomunikační infrastruktura a.s. V případě porušení těchto povinností vznikne žadateli odpovědnost vyplývající z platných právních předpisů, zejména předpisů práva autorského.

19. Podmínky uvedené ve vyjádření AQUA SERVIS, a.s. zn.: AQUA/1956/19/2017/Lu ze dne 20.12.2017:

Přeložka vodovodu

a) Přeložka vodovodu bude provedena z potrubí PE 100 RC SDR 11 d160 s modrou integrovanou vrstvou k novému vodovodnímu řadu a přípojkám bude přiložen vodíci drát Cu pro snadné vyhledání trasy a případné poruchy o min. průměru 4 mm-. + výstražná folie

b) veškeré vodovodní litinové armatury budou použity od firmy (např: HAWLE, JMA, AVK VOD-KA, GEORG FISCHER +GF+, Buderus nebo Saint - Gobain)

c) do země nebudou používány žádné plastové spojky

d) Vlastní napojení přeložky vodovodu nutno objednat na středisku AQUA SERVIS, a.s. v Solnici na tel. 494 596 752 nebo na mobilu 602 602933 495 (ve všední dny 6:00 - 14:00 hod Na tomto středisku lze objednat i přeložení vodovodního potrubí. V případě, že přeložku vodovodu nebude provádět společnost AQUA SERVIS, a.s. musí být přizván ke kontrole uložení před ZÁHRNUTÍM nového potrubí vodovodu náš zaměstnanec - viz kontakt středisko AQUA SERVIS, a.s.

e) Přeložka vodovodu musí být umístěna 1,5 m od jakéhokoliv objektu stavby stromu keře, oplocení sloupu (musí být dodrženo ochranné pásmo vodovodu) a dále musí být při umístění přeložky vodovodu dodržena prostorová norma

Přeložka kanalizačního výtlačku

a) Přeložka kanalizačního výtlačku bude provedena z potrubí z pp d110

- b) Přeložka kanalizačního výtlačku musí být umístěna 1,5 m od jakéhokoliv objektu stavby stromu keře, oplocení sloupu (musí být dodrženo ochranné pásmo vodovodu) a dále musí být při umístění přeložky vodovodu dodržena prostorová norma
 - c) za technickou správnost, proveditelnost a správnou funkci zodpovídá projektant v souladu se zněním platného stavebního zákona.
 - d) před záhozem místa propojení nového potrubí tlakové kanalizace je nutné přizvat ke kontrole uložení a napojení našeho zaměstnance (tel. _____), který protokolem odsouhlasí vlastní napojení
20. Podmínky uvedené v souhlasu s umístěním stavby a s prováděním činností v ochranném pásmu elektrického zařízení ČEZ Distribuce, a.s. zn. 1098960862 ze dne 18.6.2018:
 Platnost tohoto souhlasu je vázána na dodržení následujících podmínek:
1. Podmínkou pro zahájení činnosti v ochranném pásmu je platné „Sdělení o existenci energetického zařízení v majetku společnosti ČEZ Distribuce a.s.“ v daném zájmovém území tohoto souhlasu a dodržení podmínek uvedených v tomto vyjádření
 2. Souběhy a křížovatky s elektrickými vedeními musí být provedeny v souladu s platnými normami a předpisy, zejména s ČSN EN 50110-1, ČSN EN 50423-3, PNE 33 0000-6 a PNE 33 3301, ČSN EN 50341-3 pro venkovní vedení VN ČSN 33 2000-5-52 a PNE 34 1050 pro kabelové vedení ČSN 73 6005 o prostorovém uspořádání sítí technického vybavení
 3. Jakákoliv poškození nebo mimořádné události způsobené na elektrickém zařízení stavebníkem musí být neprodleně oznámeny na poruchovou linku 800 850 860 a budou opraveny na náklady viníka. Zahrnutí poškozených míst může být provedeno pouze po souhlasu vydaném naší společností.
 4. Umístěním stavby nesmí dojít ke ztížení přístupu našich pracovníků a pracovníků námi pověřených firem k našemu zařízení tj. musí být umožněn příjezd těžké nákladní techniky.
 5. Při realizaci stavby nesmí dojít v žádném případě k nebezpečnému přiblížení osob, věcí, zařízení nebo mechanismů a strojů k živým částem pod napětím tj. musí být dodržena minimální vzdálenost 2 m od vodičů dle ČSN EN 50110-1 V případě, že nebude možné tuto vzdálenost dodržet, je žadatel povinen požádat o vypnutí předmětného vedení
 6. Pracovníci provádějící práce budou prokazatelně poučeni o nebezpečí, které hrozí při nedodržení bezpečnostních předpisů
 7. Ochranné pásmo vedení VN (VVN) bude po celou dobu stavby označeno výstražnou cedulí POZOR- ochranné pásmo vedení VN (VVN) z obou stran možného vjezdu do tohoto pásma
 8. S ohledem na provádění prací v ochranném pásmu upozorňujeme na možnost nebezpečných vlivů od elektrického zařízení. Opatření proti těmto vlivům je na straně zhotovitele výše uvedené stavby. ČEZ Distribuce, a. s. nepřevzme žádnou zodpovědnost za případné škody, které vzniknou stavebníkovi následkem poruchy nebo havárie elektrického zařízení za nepředvídaných okolností nebo nedodržením výše uvedených podmínek
 9. Při případné úpravě povrchu v ochranném pásmu vedení nesmí dojít ke změně výškové nivelety země oproti současnému stavu. Pokud dojde ke změně charakteru terénu v níž je uloženo kabelové vedení /např. chodník – vozovka/ bude nutno provést hloubkovou překládku dotčeného kabelového vedení (ČSN 73 6005) V tomto případě je třeba podat Žádost o přeložku zařízení distribuční soustavy
 10. Musí být dodrženy Podmínky pro práce v ochranných pásmech vedení, které jsou k nahlédnutí a ke stažení na internetových stránkách společnosti ČEZ Distribuce, a.s.(www.cezdistribuce.cz)

11 Jakékoliv události mající vliv na provoz předmětných vedení musí být neprodleně oznámeny na poruchovou linku nebo včas oznámeny naší společností

21. Podmínky uvedené ve sdělení o existenci energetického zařízení v majetku společnosti ČEZ Distribuce, a.s. zn.: 101033226 ze dne 17.12.2018:

V majetku ČEZ Distribuce, a. s., se na Vámi uvedeném zájmovém území nachází nebo ochranným pásmem zasahuje energetické zařízení typu:

	síť NN	síť VN	síť WN
Podzemní	střet		
Nadzemní	střet	střet	střet
Stanice			

Energetické zařízení (mimo nadzemních sítí NN) je chráněno ochranným pásmem podle § 46 zákona č. 458/2000 Sb., o podmínkách podnikání a o výkonu státní správy v energetických odvětvích a o změně některých zákonů (energetický zákon), ve znění pozdějších předpisů. Přibližný průběh tras energetických zařízení (v trase kabelového vedení může být uloženo několik kabelů) zasíláme v příloze tohoto dopisu.

V případě existence podzemních energetických zařízení je povinností stavebníka alespoň 14 dní před započítím zemních prací požádat telefonicky na nebo e-mailem na o tzv. vytyčení trasy energetického zařízení. O vytyčení lze požádat pouze na základě vydaného sdělení o existenci energetického zařízení, a to (mimo havárií) nejpozději 30 dní před koncem jeho platnosti.

Dojde-li k obnažení kabelového vedení nebo k poškození energetického zařízení, nahlaste nám prosím tuto skutečnost bezodkladně jako poruchu na bezplatnou linku

Pokud uvažovaná akce nebo činnost zasáhne do ochranného pásma nadzemních vedení nebo trafostanic, popř. bude po vytyčení zjištěno, že zasahuje do ochranného pásma podzemních vedení, je nutné písemně požádat společnost ČEZ Distribuce, a. s., o souhlas s činností v ochranném pásmu (formulář je k dispozici na www.cezdistribuce.cz v části Formuláře / Činnosti v ochranných pásmech, kontaktní údaje pro podání Vaší žádosti naleznete v zápatí). Jestliže uvažovaná akce vyvolá potřebu dílčí změny trasy vedení nebo přemístění některých prvků energetického zařízení, je nutné včas společnost ČEZ Distribuce, a. s., požádat o přeložku zařízení podle § 47 energetického zákona.

Zároveň Vás upozorňujeme, že v zájmovém území se může nacházet taktéž energetické zařízení, které není v majetku společnosti ČEZ Distribuce, a. s.

22. Podmínky uvedené ve stanovisku k projektové dokumentaci Krajského Ředitelství policie Královéhradeckého kraje, Dopravní inspektorát Rychnov nad Kněžnou, KRPH-29578/ČJ-2018-050706 ze dne 17.4.2018:

Policie České republiky, Krajské ředitelství policie Královéhradeckého kraje, Dopravní inspektorát v Rychnově nad Kněžnou jako příslušný orgán ve smyslu ustanovení § 16 odst. 2 písmo b) zákona č. 13/1997 Sb., o pozemních komunikacích po posouzení Vámi zasláné projektové dokumentace z hlediska bezpečnosti silničního provozu nemá závaznějších připomínek k územnímu řízení (souhlasíme s vydáním územního rozhodnutí), pokud budou dodrženy ustanovení souvisejících předpisů a norem v platném znění (např. zákon č. 13/1997 Sb., o pozemních komunikacích, vyhláška č. 104/1997 Sb., kterou se provádí zákon o pozemních komunikacích, vyhláška č. 398/2009 Sb., o obecných technických požadavcích zabezpečující bezbariérové užívání staveb, vyhláška 501/2006 Sb., o obecných požadavcích na využívání území, ČSN 73 6101 Projektování silnic a dálnic, ČSN 73 6102 Projektování křižovatek na pozemních komunikacích, ČSN 736110 Projektování místních komunikací, atd.).

V dalším stupni projektové dokumentace bude předložen k posouzení návrh dopravního značení.

23. Podmínky uvedené v závazném stanovisku Ministerstva obrany ČR sp. zn.: 5627/69822/2018-1150-OÚZ-PCE ze dne 27.6.2018:
- a) Po dobu realizace akce požadují zachovat průjezdnost silnice I/14 v celém profilu. Pokud bude zachování průjezdnosti nemožné, souhlasím s omezením průjezdného úseku, se zajištěním jeho minimální šířky 3,5 m pro zabezpečení přesunu nadrozměrných nákladů a vojenských kolon.
 - b) V případě úplné uzavírky silnice požadují zabezpečit objízdné trasy v parametrech:
 - únosnost objektu min. 70 t
 - směrové poloměry oblouku 20 - 30 m.
 - podjezdná výška 4.5 m
 - šířka vozovky 7 m
 - c) Při uzavírce silnice I/14 požadují tuto skutečnost oznámit Regionálnímu středisku vojenské dopravy Hradec Králové, Velké náměstí 1, 500 01 Hradec Králové (tel. č.) min. 3 týdny předem včetně navržených objízdných tras k provedení příslušných opatření.
24. Souhlas s vynětím pozemků ze ZPF vydal Krajský úřad Královéhradeckého kraje pod zn.: KUKHK-11381/ZP/2018 dne 9.1.2019 s těmito podmínkami:
- a) Před započítáním stavebních prací bude v terénu provedeno zaměření pozemků, které jsou požadovány k trvalému i dočasnému odnětí zemědělské půdy ze zemědělského půdního fondu, dále bude zajištěno, aby nedošlo k posunu vytyčených hranic a současně nedošlo k poškození okolní zemědělské půdy.
 - b) Na celé ploše trvale (jedná se o výměru 6,4517 ha) i dočasně (jedná se o výměru 1,1987 ha) odnímané půdy bude zajištěno provedení skrývky kulturních vrstev půdy, a to vrstvy ornice do hloubky 15 - 30 cm. V odůvodněných případech dojde i ke skrývce zúrodnění schopné podorniční vrstvy, a to do hloubky 10 - 20 cm. Celkem bude z trvalých záborů získáno 14 540 m³ ornice a 2 100 m³ podorničí, z dočasných záborů bude celkem získáno 2 671 m³ ornice a 99 m³ podorničí.
 - c) Kulturní vrstvy půdy budou hospodárně využity, a to následovně:
 - Kulturní vrstvy půdy z trvalých i dočasných záborů budou dočasně deponovány na části pozemku p.č. 5180 v k. ú. Solnice, která je za tímto účelem požadována k dočasnému odnětí. Vrstvy ornice a vrstvy podorničí budou na deponii uloženy odděleně a během uložení musí být zabezpečeny proti znehodnocení (rozplavení, zaplevelení, znečištění), případně odcizení.
 - Skrývka ornice i podorničí z dočasných záborů bude po dokončení stavby obchvatu v celém množství (jedná se o 2 671 m³ ornice a 99 m³ podorničí) použita na zpětnou rekultivaci pozemků dočasně odňatých ze zemědělského půdního fondu.
 - Skrývka podorničí z trvalých záborů bude po dokončení stavby obchvatu v celém množství (jedná se o 2 100 m³) využita na ohumusování a sadové úpravy svahů a naspů v rámci stavby silničního tělesa a přilehlých terénních a vegetačních úprav. K tomuto účelu bude využita i část skrývky ornice v množství 4 932 m³ (bude ohumusována plocha stavby o výměře 49316 m² o průměrné mocnosti 10 cm).
 - Zbývající množství ornice, tedy 9 608 m³, bude přemístěno a rozprostřeno na pozemcích p.č. 3541, 3539 v k. ú. Hroška a p.č. 3015, 3016, 3017, 3018, 3019, 3020, 3021, 3022, 3023 v k. ú. Ještětice, které na základě nájemních smluv obhospodařuje společnost ZEAS Podorlicko a.s., IČO: 48172812, Trnov 99, 517 33 Trnov. Ornice bude na výše uvedených pozemcích rozprostřena v max. mocnosti cca 20 cm za účelem zkvalitnění jejich půdního profilu a zlepšení jejich půdní úrodnosti.
 - d) O činnostech souvisejících se skrývkou ornice bude v souladu s ust. § 10 odst. 2 vyhlášky č. 13/1994 Sb., kterou se upravují některé podrobnosti ochrany

zemědělského půdního fondu (dále jen "vyhláška ZPF") vedena řádná evidence (pracovní deník), kde budou uvedeny všechny skutečnosti rozhodné pro posouzení správnosti, úplnosti a účelnosti využívání skrývaných zemín.

25. Podmínka uvedená ve stanovisku Krajského ředitelství policie Královéhradeckého kraje, odbor služby dopravní policie č.j.: KRPH-29481-2/ČJ-2018-0500DP ze dne 18.4.2018:

Šířkové uspořádání komunikací před okružními křižovatkami bude takové, aby umožnilo umístění dostatečně velikých (zejména širokých) dopravních směrovacích ostrůvků včetně vyznačení vodorovného značení č. V 13 minimálně v takové délce jako ostrůvky. Dopravní ostrůvky poté nebudou tvořit neočekávanou pevnou překážku, což zároveň přispěje i ke včasné postřehnutelnosti okružní křižovatky.

26. Před započítím prací požádá stavebník o vydání stavebního povolení stavební objekty SO 101 Hlavní trasa silnice I/14, SO 110 Okružní křižovatka v km 1,690, SO 111 Okružní křižovatka v km 0,023, SO 120 Přeložka silnice III/29845 v km 1,177, SO 121 Přeložka místní komunikace v km 0,183, SO 135 Přeložka stezky pro chodce a cyklisty v km - 0,007, SO 150 Přeložka polní cesty k silnici III/29845 v km 1,189, SO 151 Přístupové cesty k pozemkům, SO 201 Estakáda v km 0,068-0,324, SO 202 Most v km 0,485. Vodní tok Bělá, SO 203 Most přes Dlouhou Struhu v km 0,587, SO 220 Most na silnici III/29845 v km 1,177, SO 260 Propustek na Močinci v km 1,481, SO 320 Úprava vodotečí. – SO 391 Vodohospodářská opatření na povodí Bělé

27. Před ukončením stavby bude ve smyslu § 119 a následujících paragrafů stavebního zákona včas stavební úřad požádán o vydání kolaudačního souhlasu. Žádost o vydání kolaudačního souhlasu bude doložena náležitostmi podle § 121 stavebního zákona, tj. zejména dokumentací skutečného provedení stavby, popisem a zdůvodněním provedených odchylek, zaměřením stavby. Dále stavebník opatří závazná stanoviska dotčených orgánů k užívání stavby vyžadovaná zvláštními právními předpisy.

Účastníky územního řízení v souladu s ustanovením § 27 odst.1, písm. a) správního řádu jsou:

Účastníky územního řízení v souladu s ustanovením § 85 odst.2 písm. b stavebního zákona, jsou vlastníci následujících pozemků parcelní číslo 5278, 5355, 2201/1, 5073/5, 1415/4, st.356, st.366/5, st.376, st.381, st.436, st.437, st.438, st.439, st.440, st.461, st.462, st.474, st.481, st.536/1, st.545, st.546, st.555, st.558/1, st.598, st.730, st.731, st.745/2, st.778, st.779, st.876, st.889/1, st.889/2, st.967, st.1006, st.1013, st.1025, st.1028, st.1045, st.1047, 60, 62/1, 62/3, 71/2, 785/37, 800/4, 800/5, 800/7, 800/8, 800/9, 800/10, 801/2, 801/3, 801/4, 801/6, 804/2, 804/4, 804/11, 1317/2, 1317/3, 1317/9, 1317/10, 1317/11, 1317/12, 1317/17, 1375/2, 1407/1, 1407/3, 1407/4, 1415/1, 1415/3, 1415/4, 1415/5, 1415/10, 1420/4, 1420/6, 1420/7, 1628/1, 1633, 1644/1, 2201/1, 2218/2, 2293/1, 2294/3, 5072/10, 5072/11, 5072/12, 5072/19, 5072/20, 5072/21, 5072/24, 5072/39, 5073/3, 5073/4, 5073/5, 5075, 5076, 5077, 5078, 5079, 5108/32, 5108/33, 5109, 5173, 5174, 5175, 5179, 5182, 5183, 5185, 5186, 5246, 5247, 5251, 5252, 5259, 5260, 5261, 5262, 5263, 5264, 5265, 5268, 5269, 5270, 5277, 5278, 5284, 5285, 5286, 5354, 5355, 5356, 5357, 5362, 5364, 5396, 5398, 5404, 5458, 5459, 5460, 5462, 5464, 5465, 5466, 5470/1, 5471 v katastrálním území Solnice a staveb na nich.

Odůvodnění

Dne 21.1.2019 podal Královéhradecký kraj, IČO 70889546, Pivovarské náměstí č.p. 1245/2, 500 03 Hradec Králové 3, zast. PUDIS a.s., IČO 45272891, Praha 10, Nad Vodovodem 3258/2, PSČ 10031, Praha 10, Nad Vodovodem 3258/2, PSČ 10031 žádost o vydání rozhodnutí o umístění výše uvedené stavby. Uvedeným dnem bylo územní řízení zahájeno.

Stavební úřad opatřením ze dne 27.2.2019 oznámil zahájení územního řízení dotčeným orgánům a všem známým účastníkům řízení veřejnou vyhláškou, v souladu s § 87, odst.1 stavebního zákona a ustanovením § 2 zákona 416/2009. K projednání návrhu současně nařídil ústní jednání spojené s místním šetřením na den 4.4.2019, o jehož výsledku byl sepsán protokol.

Stavební úřad se ve svém řízení zabýval určením okruhu účastníků řízení. Usoudil, že účastníky řízení jsou žadatel, obec a osoby, jejichž vlastnická nebo jiná práva k pozemkům a stavbám na nich, včetně osob, které mají vlastnická nebo jiná práva k sousedním pozemkům a stavbám na nich, a tato práva mohou být rozhodnutím přímo dotčena.

Žádost o rozhodnutí o umístění stavby byla doložena těmito rozhodnutími, vyjádřeními a stanovisky:

- MĚSTO SOLNICE, Masarykovo náměstí č.p. 1, 517 01 Solnice
- Správa silnic Královéhradeckého kraje, Kutnohorská č.p. 59/23, Plačice, 500 04 Hradec Králové 4
- Povodí Labe, státní podnik, Víta Nejedlého č.p. 951/8, Slezské Předměstí, 500 03 Hradec Králové 3
- Ředitelství silnic a dálnic ČR, Na Pankráci č.p. 546/56, Nusle, 140 00 Praha 4
- AQUA SERVIS, a.s., Štemberkova č.p. 1094, 516 01 Rychnov nad Kněžnou
- ČEZ Distribuce, a. s., Teplická č.p. 874/8, Děčín IV-Podmokly, 405 02 Děčín 2
- GridServices, s.r.o., Plynárenská č.p. 499/1, Zábrdovice, 602 00 Brno 2
- Česká telekomunikační infrastruktura a.s., Olšanská č.p. 2681/6, Žižkov, 130 00 Praha 3
- HZS Královéhradeckého kraje územní odbor Rychnov nad Kněžnou, Na Spravedlnosti č.p. 2010, 516 01 Rychnov nad Kněžnou
- KHS Královéhradeckého kraje územní pracoviště Rychnov nad Kněžnou, Jiráskova č.p. 1320, 516 01 Rychnov nad Kněžnou
- Krajské ředitelství policie Královéhradeckého kraje Dopravní inspektorát Rychnov nad Kněžnou, Palackého 1360, 516 01 Rychnov nad Kněžnou
- Krajský úřad Královéhradeckého kraje Hradec Králové, odbor dopravy a SH, Pivovarské náměstí č.p.1245/2, 500 03 Hradec Králové 3
- Krajský úřad Královéhradeckého kraje Hradec Králové, odbor ŽP, Pivovarské náměstí č.p. 1245/2, 500 03 Hradec Králové 3
- Městský úřad Rychnov nad Kněžnou, odbor školství, kultury, mládeže a tělovýchovy, Havlíčkova č.p. 136, 516 01 Rychnov nad Kněžnou
- Městský úřad Rychnov nad Kněžnou, odbor výstavby a životního prostředí, oddělení silniční úřad a úřad územního plánování, Havlíčkova č.p. 136, 516 01 Rychnov nad Kněžnou
- Městský úřad Rychnov nad Kněžnou, odbor výstavby a životního prostředí, oddělení životního prostředí, Havlíčkova č.p. 136, 516 01 Rychnov nad Kněžnou
- Ministerstvo dopravy, nábřeží Ludvíka Svobody č.p. 1222/12, Nové Město, 110 00 Praha 1

- Ministerstvo obrany, Tychonova č.p. 221/1, Hradčany, 160 00 Praha 6
- Policie ČR správa Vč. kraje DI Hradec Králové, Ulrichovo náměstí č.p. 810, 500 01 Hradec Králové 1

Stanoviska dotčených orgánů byla zkoordinována a zahrnuta do podmínek tohoto rozhodnutí. V případě nepřítomnosti zástupců jednotlivých dotčených orgánů při jednání, byla použita jejich původní stanoviska předložená k žádosti.

Vlastnická práva žadatele k dotčeným pozemkům byla před vydáním rozhodnutí ověřena náhledem do katastru nemovitostí. V případě pozemků, na nichž se stavba umísťuje a žadatel není jejich vlastníkem stavební úřad postupoval v souladu s ustanovením § 184a, odst. 3 stavebního zákona v návaznosti na § 17 zákona č. 13/1997 Sb., o provozu na pozemních komunikacích ve znění pozdějších předpisů.

Stavební úřad posoudil umístění stavby podle § 84 až 90 stavebního zákona a shledal, že její umístění odpovídá hlediskům péče o životní prostředí. Umístění vyhovuje obecným technickým požadavkům na výstavbu stanoveným vyhláškou č. 268/2009 Sb., o technických požadavcích na stavby, ve znění pozdějších předpisů a vyhláškou č. 501/2006 Sb., o obecných požadavcích na využívání území, v platném znění i předpisům, které stanoví hygienické a protipožární podmínky.

Na předmětnou stavbu bylo vedeno zjišťovací řízení v souladu s ustanoveními zákona č. 100/2001 Sb., o posuzování vlivů na životní prostředí a o změně některých souvisejících zákonů (zákon o posuzování vlivů na životní prostředí), ve znění pozdějších předpisů. Proto stavební úřad posuzoval předloženou stavbu i ve vztahu k předmětu zjišťovacího řízení, přičemž v průběhu územního řízení zjistil, že posuzovaná stavba je shodná se stavbou, na niž bylo vydáno Krajským úřadem Královéhradeckého kraje rozhodnutí zn.: KUKHK-19035/ZP/2018-Po.

Námítky účastníků řízení podané v průběhu řízení posoudil stavební úřad takto:

- Námítky

č.j.: OVŽP-9669/19 týkající se pozemku parcelní číslo 5274 v katastrálním území Solnice: podané dne 3.4.2019 pod

1. zhoršení přístupnosti. S touto námitkou se stavební úřad neztotožnil, neboť pozemek parcelní číslo 5274 v katastrálním území Solnice, případně jeho zbylá část, bude i po provedení stavby přístupný z nově umístěvané veřejně přístupné komunikace SO 151 navazující na stávající veřejně přístupnou pozemní komunikaci umístěnou na pozemku parcelní číslo 2218/2 v katastrálním území Solnice.
2. snížení potenciálu budoucího využití - zmenšení plochy, zasažení ochranným pásmem, exhalace, hluk, narušení přírodního rázu. S touto námitkou se stavební úřad neztotožnil, neboť pozemek parcelní číslo 5274 v katastrálním území Solnice, případně jeho zbylá část, bude i po provedení stavby možné užívat stejně jako dosud. Jak je výše uvedeno, je zajištěn přístup na pozemek a zmenšení plochy, případné exhalace a hluk z provozu komunikace nemají vliv na užívání pozemku v souladu s jeho původním využitím – orná půda.

Dále je v toto podání uvedeno: Vzhledem k významu celé stavby navrhuji odprodej i stávající plochy mé parcely za stejných podmínek jako dotčenou část pro stavbu nutnou. Stejně tak bych očekával, že investor před zahájením územního řízení znovu osloví vlastníky s aktuální nabídkou- přece jen obvyklé ceny od poloviny roku 2017 rostou všude. Z těchto důvodů žádám stavební úřad o nevydání rozhodnutí minimálně do dodání konkrétní nabídky k odkupu mě jako vlastníkovi parcely 5274. Tuto část podání stavební úřad neposoudil jako námitku týkající se problematiky umístěvané stavby. Jde o stanovení pravidel soukromoprávního vztahu, který není stavební úřad příslušný řešit.

- Námitky podané dne 28.3.2019 pod
č.j.: OVŽP-9096/19 týkající se pozemku parcelní číslo 5461 v katastrálním území Solnice:

1. Navrhovaný obchvat - silnice I. třídy 1/14 rozdělí stávající pozemek č. 5461 v katastru Solnice na dvě části, z nichž k nově vzniklé části označené jako pozemek č. 5461/1 nebude zajištěn přístup. Pozemek je v souladu s jeho charakterem využíván k zemědělské rostlinné výrobě, je proto nutné zajistit na pozemek přístup nákladních vozidel a zemědělských strojů. Stávající přístup z části pozemku označené v projektové dokumentaci jako 5461/2 nebude možný, neboť bude odříznut plánovanou silnicí 1/14 - bez možnosti tuto komunikaci uvedenými vozidly přejíždět. Tato přístupová cesta z pozemku č. 5461/2 je však stěžejní, neboť přístupu z komunikace umístěné na pozemku č. 5365/2 bude bránit zástavba navržená ve schváleném územním plánu města Solnice na pozemcích č. 5463/2 a č. 5462 (část územního plánu označená Z1-1), přičemž tuto zastavěnou část nebude možno objet po pozemku 5463/2, přístupného z komunikace na p.č. 5365/2, a to z důvodu svodnice (vodoteče) p.č. 5445 (po rozdělení část 5445/2); tato vodoteč totiž tvoří neprůjezdnou hranici mezi pozemky 5463/2 a 5461/1. S touto námitkou se stavební úřad neztotožnil. Pozemek parcelní číslo 5461 v katastrálním území Solnice je v současné době přístupný z pozemní komunikace umístěné na pozemku parcelní číslo 5468 v katastrálním území Solnice. Stejný stav zůstane zachován i pro jednotlivé díly vzniklé z předmětného pozemku po dokončení stavby. Proto stavební úřad nevyhověl požadavku účastníka řízení na zřízení přemostění vodoteče na pozemku parcelní číslo 5445/2 v katastrálním území Solnice.
2. Navrhovaný obchvat - silnice I. třídy 1/14 zatíží zvýšenou hlučností majitele obytných staveb na pozemku Č. 5463/2 a 5462 (jako účastník řízení svoji námitku uplatňuje pouze u pozemku Č. 5463/2). Na plánovaném obchvatu 1/14 se očekává vysoký počet projíždějících vozidel (ostatně to je i hlavním důvodem výstavby obchvatu), která s ohledem na povolenou rychlost budou působit zvýšený hluk ve vzdálenosti pouhých cca 150 metrů od nejbližších obytných domů. Pro tento úsek silnice I. třídy se uvažuje s umístěním na vyvýšeném náspu, což hlučnost v okolí výrazně zvýší. Nesouhlasím se způsobem vypracování podkladů pro územní řízení - hlukové studie v části dotýkající se mnou vlastněných pozemků (zástavba je patrná z územního plánu města Solnice - část označená Z1-1). Hluková studie zpracovaná
a-
, resp. firmou ECO-ENVI-CONSUL T
- Jičín, zvolila umístění výpočtového bodu 1, které nereflektuje plánovanou obytnou zástavbu na pozemku Č. 5463/2 a 5462. výpočtový bod 1 je v dvojnásobné vzdálenosti od plánované komunikace, než plánované obytné domy. Výpočtový bod 2 je umístěn v blízkosti té části navržené komunikace 1/14, která bude dle plánu přiloženého k Oznámení Č. j.: OVŽP- 6170/2019-Po zahloubena. K nejhlučnější - vyvýšené části komunikace v blízkosti plánované obytné zástavby pak žádný výpočtový bod umístěn nebyl, čímž dochází ke zkreslení výsledku hlukové studie ve prospěch plánované komunikace 1/14. Protože se již nyní pohybuje očekávaná hluková zátěž na samé hranici povolených hygienických limitů, lze očekávat, že při objektivnějším rozmístění výpočtových bodů by došlo k překročení těchto limitů.
Požadované řešení: Investor na své náklady vybuduje podél silnice I. třídy 1/14 v úseku p. Č. 2460/4 (tj. podél pozemku Č. 5463/2) protihlukovou stěnu.
Stavební úřad k výše uvedenému uvádí, že tuto námitku považuje za naprosto nedůvodnou. Uvedený pozemek parcelní číslo 5463/2 v katastru nemovitostí neexistuje. Existují pouze pozemky parcelní číslo 5462 a 5463. Toto jsou pozemky bez staveb, způsob využití orná půda. Hluková studie byla zpracována odbornou osobou a následně posouzena všemi kompetentními dotčenými orgány hájícími veřejné zájmy v souladu s platnou legislativou, přičemž žádný z nich nevydal záporné stanovisko ke stavbě. Proto se stavební úřad při

posuzování umístěvané stavby nepřiklonil k výše uvedené námitce a nevyhověl jí ve smyslu stanovení požadavku na vybudování protihlukové stěny.

3. Z podkladů k územnímu řízení (ani z přílohy k Č. j.: OVŽP-6170/2019-Po, ani z dokumentu nazvaného "Zábor: celek - dle LV" vypracovaného firmou PUDIS a.s.) není patrné, kolik metrů čtverečních z každého z dotčených pozemků bude spadat do ochranného pásma silnice I/14, jaká je přesná navrhovaná šíře ochranného pásma a jakým způsobem bude omezeno nakládání s touto částí pozemků po dobu výstavby silnice I/14 i po jejím dokončení a uvedení do provozu. Tato informace je pro vlastníky dotčených pozemků významná a není možno se bez ní k územnímu řízení plně vyjádřit. Požadované řešení: Doplnit podklady pro územní řízení a následně umožnit vlastníkům dotčených pozemků vyjádřit se a uplatnit námitky k územnímu řízení ve věci stavby I/14 v nové lhůtě.

K této námitce stavební úřad uvádí, že ochranné pásmo komunikací je dáno zákonem č. 13/1997 Sb., o pozemních komunikacích, ve znění pozdějších předpisů. V dokumentaci předložené v tomto územním řízení je vyznačeno ve výkrese číslo D.3 Koordinační situace. Stavební úřad má za to, že podklady pro vydání rozhodnutí jsou dostatečné pro posouzení stavby a není potřeba je dále doplňovat dle požadavku uvedeného v námitce.

4. Na pozemku Č. 5463/2 je navrženo vybudování zařízení staveniště. S umístěním staveniště na pozemku Č. 5463/2 nesouhlasím, neboť se nachází v ucelené části zemědělské půdy poměrně velké rozlohy, která bude obdělávána i po ukončení výstavby silnice I/14. Je tedy žádoucí, aby orná půda nebyla poškozena a kontaminována pohonnými hmotami, mazadly, jinými chemikáliemi, stavební sutí, odpadem apod. Pozemek, z jehož určení a rozlohy je zřejmé, že bude pro rostlinnou výrobu využíván i v budoucnu, by měl být po dobu výstavby silnice I/14 využit pouze jako deponie ornice, čímž by bylo kontaminaci orné půdy zabráněno.

Požadované řešení: Plochu vyznačenou na pozemku Č. 5463/2 označit jako deponie ornice. Zařízení staveniště přesunout na jiné, vhodnější místo, které nebude moci být v budoucnu pro zemědělskou rostlinnou výrobu z důvodu malé rozlohy efektivně využíváno. V případě, že využití uvedené části pozemku Č. 5463/2 jako deponie ornice (namísto zařízení staveniště) nebude ze závažných důvodů možné, požadují, aby bylo v projektové dokumentaci vyznačeno - a od zhotovitele stavby důsledně vyžadováno - překrytí celé dotčené části pozemku Č. 5463/2 panely ještě před zahájením využívání pozemku jako zařízení staveniště. V případě parkování vozidel a stavebních strojů potom požadují i vybavení plochy odlučovacími lehkými kapalin (lapoly). Tuto námitku posoudil stavební úřad jako důvodnou a vyhověl jí stanovením podmínky číslo 10 tohoto rozhodnutí.

- Námitky

OVŽP-9537/19 týkající se pozemku parcelní číslo 5461 v katastrálním území Solnice, podané dne 2.4.2019 pod č.j.:
námitky

OVŽP-9663/19 týkající se pozemku parcelní číslo 5461 v katastrálním území Solnice, podané dne 3.4.2019 pod č.j.:
a námitky

OVŽP-9839/19 týkající se pozemku parcelní číslo 5461 v katastrálním území Solnice, podané dne 3.4.2019 pod č.j.:
stavební úřad shodně jako všechny výše uvedené námitky

OVŽP-9096/19. Ve všech podání jsou podané dne 28.3.2019 pod č.j.:
námitky uvedeny shodně, výše uvedení účastníci, včetně
, jsou spoluvlastníci pozemku parcelní číslo 5461 v katastrálním území

Solnice.

- Námitky

a
uvedené v podání č.j.: OVŽP-9718/2019 ze dne 3.4.2019 týkající se umístění staveb na stavební parcele č.350 a p.p. č.62/4 zapsaných na L.V. 1022 pro katastrální území Solnice:
Č.j.: OVŽP-2203/2019-Po

1. V první námitce popisují výše uvedení účastníci řízení historii zmíněných nemovitostí a namítají skutečnost, že na pozemku parcelní 62/4 v katastrálním území Solnice je zapsáno na listu vlastnictví předkupní právo. K této skutečnosti, kterou stavební úřad nevyhodnotil jako faktickou námitku týkající se umístění stavby, stavební úřad sděluje, že zápis předkupního práva je v pravomoci katastrálního úřadu. Stavební úřad může jen dovozovat, že bylo zřejmě postupováno v souladu s ustanovením § 101 stavebního zákona. k poznámce o trestném činu pozměňování veřejné listiny a podvodu stavební úřad sděluje, že není kompetentním orgánem k jejímu řešení. Tímto jsou orgány činné v trestním řízení v souladu s platnou legislativou České republiky.
2. Ve druhé námitce, která je z pohledu stavebního úřadu také jen konstatováním stavu, nikoliv jakkoliv formulovaným požadavkem do řízení, podávající sdělují svůj názor na množství veřejně prospěšných staveb v obci Solnice
3. Ve třetí námitce, týkající se informace o zvýšení hluku a prašnosti v místě silnice, opět není formulován žádný konkrétní fakt, který by zakládal důvod k doplnění podání, stanovení dalších podmínek rozhodnutí, či zamítnutí žádosti.

Všechny tři námitky uvedené v podání stavební úřad považuje za nedůvodné, neboť ve své podstatě pouze popisují současný, či budoucí stav v souvislosti s umístěnou stavbou, aniž by však vznesli konkrétní požadavek. Stavební úřad ve správním řízení nemá jak těmto námitkám vyhovět.

Dále stavební úřad posoudil připomínky účastníků řízení ,
uvedené do protokolu při ústním jednání konaném dne
4.4.2019.

Příčemž připomínku o nesouhlasu se znehodnocením jeho pozemků a požadavek na další možné jednání o odkupu vyhodnotil jako nedůvodnou. Jednání o odkupu pozemků není vedeno v rovině tohoto správního řízení, nýbrž v rovině soukromoprávní, ke znehodnocení pozemků vydáním rozhodnutí o umístění stavby v souladu s územním plánem (viz závazné stanovisko Městského úřadu Rychnov nad Kněžnou, úřadu územního plánování) nemůže dojít.

Požadavku na vyškrtnutí nemovitostí poz. parc.č. 62/4 a st.parc.350 z projektu stavební úřad nevyhověl. Stavba byla posouzena všemi dotčenými orgány, přičemž v žádném závazném stanovisku není uvedena nemožnost stavbu umístit tak, jak je v projektové dokumentaci navrženo. Na základě posouzení žádosti o umístění stavby včetně všech podkladů a dokladů k ní přiložených ve správním řízení stavební úřad neshledal důvod tomuto požadavku vyhovět.

Poučení účastníků

Proti tomuto rozhodnutí může účastník řízení podat podle ustanovení § 81 odst.1 zákona č. 500/2004 Sb., správního řádu, odvolání, ve kterém se uvede v jakém rozsahu se rozhodnutí napadá a dále namítaný rozpor s právními předpisy, nebo nesprávnost rozhodnutí, nebo řízení, jež mu předcházelo, ve lhůtě 15 dnů ode dne jeho oznámení ke Krajskému úřadu Královéhradeckého kraje, Hradec Králové, odboru územního plánování a stavebního řádu, podáním učiněným u Městského úřadu Rychnov nad Kněžnou odboru výstavby a životního prostředí. Odvolání se podává v počtu 1. Nepodá-li účastník potřebný počet stejnopisů, vyhotoví je na jeho náklady Městský úřad Rychnov nad Kněžnou, odbor výstavby a životního prostředí. Podle § 85 odst. 1 správního řádu má odvolání odkladný účinek. Odvolací lhůta pro podání odvolání začíná běžet následující den po dni doručení rozhodnutí. Odvolání jen proti odůvodnění rozhodnutí je nepřipustné.

Toto rozhodnutí platí 2 roky ode dne nabytí právní moci. Nepozbude však platnost, jestliže v této lhůtě bude podána žádost o vydání stavebního povolení, nebo bude započato se stavbou, která vydání stavebního povolení nevyžaduje.

Část stavby, která je předmětem tohoto územního rozhodnutí, konkrétně stavební objekty SO 401 – SO 520 přeložky IS, je možné realizovat na základě tohoto rozhodnutí. K její realizaci není třeba stavební povolení, ohlášení, ani jiné další opatření stavebního úřadu.

referent odboru výstavby a životního prostředí
Městského úřadu Rychnov nad Kněžnou

Poplatek:

Správní poplatek podle zákona č. 634/2004 Sb., o správních poplatcích, ve znění pozdějších předpisů se nevyměřuje.

Příloha:

- situační výkres

Příloha pro žadatele po nabytí právní moci rozhodnutí:

- ověřená dokumentace pro územní řízení

Toto rozhodnutí musí být vyvěšeno po dobu 15-ti dnů.

Vyvěšeno dne.....

Sejmuto dne.....

Razítko, podpis orgánu, který potvrzuje vyvěšení a sejmutí rozhodnutí.

Doručí se:

1. Královéhradecký kraj, IČO 70889546, Pivovarské náměstí č.p. 1245/2, 500 03 Hradec Králové 3 zast. PUDIS a.s., IČO 45272891, Praha 10, Nad Vodovodem 3258/2, PSČ 10031, Praha 10, Nad Vodovodem 3258/2, PSČ 10031
2. MĚSTO SOLNICE, Masarykovo náměstí č.p. 1, 517 01 Solnice
3. Městský úřad Rychnov nad Kněžnou, Havlíčkova č.p. 136, 516 01 Rychnov nad Kněžnou - pro vyvěšení
4. Městský úřad Solnice, Masarykovo náměstí č.p. 1, 517 01 Solnice - pro vyvěšení

Na vědomí :

1. HZS Královéhradeckého kraje územní odbor Rychnov nad Kněžnou, Na Spravedlnosti č.p. 2010, 516 01 Rychnov nad Kněžnou
2. KHS Královéhradeckého kraje územní pracoviště Rychnov nad Kněžnou, Jiráskova č.p. 1320, 516 01 Rychnov nad Kněžnou
3. Krajské ředitelství policie Královéhradeckého kraje Dopravní inspektorát Rychnov nad Kněžnou, Palackého 1360, 516 01 Rychnov nad Kněžnou
4. Krajský úřad Královéhradeckého kraje Hradec Králové, odbor dopravy a SH, Pivovarské náměstí č.p.1245/2, 500 03 Hradec Králové 3
5. Krajský úřad Královéhradeckého kraje Hradec Králové, odbor ŽP, Pivovarské náměstí č.p. 1245/2, 500 03 Hradec Králové 3
6. Městský úřad Rychnov nad Kněžnou, odbor školství, kultury, mládeže a tělovýchovy, Havlíčkova č.p. 136, 516 01 Rychnov nad Kněžnou
7. Městský úřad Rychnov nad Kněžnou, odbor výstavby a životního prostředí, oddělení silniční úřad a úřad územního plánování, Havlíčkova č.p. 136, 516 01 Rychnov nad Kněžnou
8. Městský úřad Rychnov nad Kněžnou, odbor výstavby a životního prostředí, oddělení životní prostředí, Havlíčkova č.p. 136, 516 01 Rychnov nad Kněžnou
9. Ministerstvo dopravy, nábřeží Ludvíka Svobody č.p. 1222/12, Nové Město, 110 00 Praha 1
10. Ministerstvo obrany, Tychonova č.p. 221/1, Hradčany, 160 00 Praha 6
11. Policie ČR správa Vč. kraje DI Hradec Králové, Ulrichovo náměstí č.p. 810, 500 01 Hradec Králové 1
12. archiv

Počet stran rozhodnutí: 25

Doložka konverze na žádost do dokumentu v listinné podobě

Tento dokument v listinné podobě, který vznikl pod pořadovým číslem **110003_004038** převedením z dokumentu obsaženého v datové zprávě, skládajícího se z **25** listů, se shoduje s obsahem dokumentu, jehož převedením vznikl.

Autorizovanou konverzí dokumentu se nepotvrzuje správnost a pravdivost údajů obsažených v dokumentu a jejich soulad s právními předpisy.

Vstupní dokument obsažený v datové zprávě byl podepsán vícenásobným kvalifikovaným elektronickým podpisem a platnost kvalifikovaného elektronického podpisu byla ověřena dne 28.05.2019 v 09:10:59. Kvalifikovaný elektronický podpis byl shledán platným (dokument nebyl změněn) a ověření platnosti kvalifikovaného certifikátu pro elektronický podpis bylo provedeno vůči zveřejněnému seznamu zneplatněných certifikátů vydanému k datu 28.05.2019 05:23:06. Údaje o kvalifikovaném elektronickém podpisu č. 1: číslo kvalifikovaného certifikátu pro elektronický podpis **4C 69 63**, kvalifikovaný certifikát pro elektronický podpis byl vydán kvalifikovaným poskytovatelem služeb vytvářejících důvěru **PostSignum Qualified CA 3, Česká pošta, s.p. [IČ 47114983]** pro podepisující osobu _____, **úředník obecního úřadu, odbor výstavby,** _____, **Město Rychnov nad Kněžnou [IČ 00275336]**. Elektronický podpis nebyl označen časovým razítkem.

Vstupní dokument obsažený v datové zprávě byl označen samostatným kvalifikovaným časovým razítkem. Platnost kvalifikovaného časového razítka byla ověřena dne 28.05.2019 v 09:10:59. Údaje o časovém razítku č. 2: datum a čas **23.05.2019 15:02:23**, číslo kvalifikovaného certifikátu pro časové razítko **00 AE 83 B8**, časové razítko bylo vydáno kvalifikovaným poskytovatelem **I.CA TSACA/RSA 05/2017, První certifikační autorita, a.s.**

Vystavil: **Česká pošta, s.p.**

Pracoviště: **Praha 10**

Česká pošta, s.p. dne **28.05.2019**

Jméno, příjmení a podpis osoby, která autorizovanou konverzi dokumentu provedla:

Otisk úředního razítka:



Poznámka:

Kontrolu této doložky lze provést v centrální evidenci doložek přístupně způsobem umožňujícím dálkový přístup na adrese <https://www.czechpoint.cz/overovacidolozky>.





MĚSTSKÝ ÚŘAD RYCHNOV NAD KNĚŽNOU

Odbor výstavby a životního prostředí

Havlíčková 136, 516 01 Rychnov nad Kněžnou

tel.: , e-mail:

Č.j.: OVŽP-17899/2019-Po

Rychnov nad Kněžnou, dne 27. června 2019

S.z.: 1143/2019

Oddělení: stavební úřad

Vyřizuje:

e-mail:

Královéhradecký kraj, IČO 70889546, Pivovarské náměstí č.p. 1245/2, 500 03 Hradec
Králové 3 zast. PUDIS a.s., IČO 45272891, Praha 10, Nad Vodovodem 3258/2, PSČ 10031,
Praha 10, Nad Vodovodem 3258/2, PSČ 10031

SDĚLENÍ

Městský úřad Rychnov nad Kněžnou, odbor výstavby a životního prostředí, jako stavební úřad příslušný dle ustanovení § 13, odst. 1, písm. c, zákona č. 183/2006 Sb., o územním plánování a stavebním řádu (stavební zákon), v platném znění (dále jen "stavební zákon") sděluje, že rozhodnutí, vydané dne 21. května 2019 pod Č.j.: 2203/2019-1143/2019/Po, kterým byla umístěna stavba **I/14 Solnice, obchvat** v katastrálním území Solnice, nabylo dne 25.6.2019 právní moci.

referent odboru výstavby a životního prostředí
Městského úřadu Rychnov nad Kněžnou

Na vědomí:

1. archiv

Č.j.: OVŽP-17899/2019-Po

1

Doložka konverze na žádost do dokumentu v listinné podobě

Tento dokument v listinné podobě, který vznikl pod pořadovým číslem **110003_004205** převedením z dokumentu obsaženého v datové zprávě, skládajícího se z **1** listů, se shoduje s obsahem dokumentu, jehož převedením vznikl.

Autorizovanou konverzí dokumentu se nepotvrzuje správnost a pravdivost údajů obsažených v dokumentu a jejich soulad s právními předpisy.

Vstupní dokument obsažený v datové zprávě byl podepsán vícenásobným kvalifikovaným elektronickým podpisem a platnost kvalifikovaného elektronického podpisu byla ověřena dne 09.07.2019 v 15:21:59. Kvalifikovaný elektronický podpis byl shledán platným (dokument nebyl změněn) a ověření platnosti kvalifikovaného certifikátu pro elektronický podpis bylo provedeno vůči zveřejněnému seznamu zneplatněných certifikátů vydanému k datu 09.07.2019 14:28:48. Údaje o kvalifikovaném elektronickém podpisu č. 1: číslo kvalifikovaného certifikátu pro elektronický podpis **4C 69 63**, kvalifikovaný certifikát pro elektronický podpis byl vydán kvalifikovaným poskytovatelem služeb vytvářejících důvěru **PostSignum Qualified CA 3, Česká pošta, s.p. [IČ 47114983]** pro podepisující osobu _____, **úředník obecního úřadu, odbor výstavby,** _____, **Město Rychnov nad Kněžnou [IČ 00275336]**. Elektronický podpis nebyl označen časovým razítkem.

Vstupní dokument obsažený v datové zprávě byl označen samostatným kvalifikovaným časovým razítkem. Platnost kvalifikovaného časového razítka byla ověřena dne 09.07.2019 v 15:21:59. Údaje o časovém razítku č. 2: datum a čas **27.06.2019 09:32:52**, číslo kvalifikovaného certifikátu pro časové razítko **00 AE 83 D6**, časové razítko bylo vydáno kvalifikovaným poskytovatelem **I.CA TSACA/RSA 05/2017, První certifikační autorita, a.s.**

Vystavil: **Česká pošta, s.p.**

Pracoviště: **Praha 10**

Česká pošta, s.p. dne 09.07.2019

Jméno, příjmení a podpis osoby, která autorizovanou konverzi dokumentu provedla:

Otisk úředního razítka:



Poznámka:

Kontrolu této doložky lze provést v centrální evidenci doložek přístupné způsobem umožňujícím dálkový přístup na adrese <https://www.czechpoint.cz/overovacidolozky>.



MĚSTSKÝ ÚŘAD RYCHNOV NAD KNĚŽNOU
odbor výstavby a životního prostředí
Havlíčkova 136, 516 01 Rychnov nad Kněžnou
-mail: e- -

Č.j.: MURK-OVŽP-22584/2020-Po

S.z.: 1143/2019

Oddělení: stavební úřad

Vyřizuje:

e-mail: -

Rychnov nad Kněžnou, dne 14. září 2020

VEŘEJNÁ VYHLÁŠKA
OPRAVNÉ ROZHODNUTÍ

Městský úřad Rychnov nad Kněžnou, odbor výstavby a životního prostředí, jako stavební úřad věcně příslušný dle ustanovení § 13 odst. 1 písm. c zákona č. 183/2006 Sb., o územním plánování a stavebním řádu (stavební zákon), v platném znění (dále jen "stavební zákon"), podle ustanovení § 70 zákona č. 500/2004 Sb., správní řád, ve znění pozdějších předpisů (dále jen "správní řád")

rozhodl

na požádání účastníka

o opravě zřejmých nesprávností ve výrokové části rozhodnutí

č.j. OVŽP-2203/2019-Po ze dne 21. května 2019 na stavbu **I/14 Solnice, obchvat.**

Původní znění:

Stavba obsahuje:

SO 101 Hlavní trasa silnice I/14

SO 110 Okružní křižovatka v km 1,690

SO 111 Okružní křižovatka v km 0,023

SO 120 Přeložka silnice III/29845 v km 1,177

SO 121 Přeložka místní komunikace v km 0,183

SO 135 Přeložka stezky pro chodce a cyklisty v km -0,007

SO 150 Přeložka polní cesty k silnici III/29845 v km 1,189

SO 151 Přístupové cesty k pozemkům

SO 201 Estakáda v km 0,068-0,324

SO 202 Most v km 0,485. Vodní tok Bělá

SO 203 Most přes Dlouhou Strouhu v km 0,587

SO 220 Most na silnici III/29845 v km 1,177

SO 260 Propustek na Močinci v km 1,481

SO 320 Úprava vodotečí. – SO 391 Vodohospodářská opatření na povodí Bělé

SO 401 – SO 520 přeložky IS

SO 760 Protihlukové stěny
SO 800 Objekty úpravy území (Vegetační úpravy)

Podmínka č. 26. Před započítáním prací požádá stavebník o vydání stavebního povolení na stavební objekty SO 101 Hlavní trasa silnice I/14, SO 110 Okružní křižovatka v km 1,690, SO 111 Okružní křižovatka v km 0,023, SO 120 Přeložka silnice III/29845 v km 1,177, SO 121 Přeložka místní komunikace v km 0,183, SO 135 Přeložka stezky pro chodce a cyklisty v km -0,007, SO 150 Přeložka polní cesty k silnici III/29845 v km 1,189, SO 151 Přístupové cesty k pozemkům, SO 201 Estakáda v km 0,068-0,324, SO 202 Most v km 0,485. Vodní tok Bělá, SO 203 Most přes Dlouhou Strouhu v km 0,587, SO 220 Most na silnici III/29845 v km 1,177, SO 260 Propustek na Močinci v km 1,481, SO 320 Úprava vodotečí. – SO 391 Vodohospodářská opatření na povodí Bělé

Nové znění:

Stavba obsahuje:

SO 101 Hlavní trasa silnice I/14
SO 110 Okružní křižovatka v km 1,690
SO 111 Okružní křižovatka v km 0,023
SO 120 Přeložka silnice III/29845 v km 1,177
SO 121 Přeložka místní komunikace v km 0,183
SO 122 Přeložka silnice III/3213 v km 0,000
SO 134 Přeložka stezky pro chodce a cyklisty v km 0,485
SO 135 Přeložka stezky pro chodce a cyklisty v km -0,007
SO 150 Přeložka polní cesty k silnici III/29845 v km 1,189
SO 151 Přístupové cesty k pozemkům
SO 201 Estakáda v km 0,068-0,324
SO 202 Most v km 0,485. Vodní tok Bělá
SO 203 Most přes Dlouhou Strouhu v km 0,587
SO 220 Most na silnici III/29845 v km 1,177
SO 260 Propustek na Močinci v km 1,481
SO 320 Úprava vodotečí. – SO 391 Vodohospodářská opatření na povodí Bělé
SO 401 – SO 520 přeložky IS
SO 760 Protihlukové stěny
SO 800 Objekty úpravy území (Vegetační úpravy)

Podmínka č. 26. Před započítáním prací požádá stavebník o vydání stavebního povolení na stavební objekty SO 101 Hlavní trasa silnice I/14, SO 110 Okružní křižovatka v km 1,690, SO 111 Okružní křižovatka v km 0,023, SO 120 Přeložka silnice III/29845 v km 1,177, SO 121 Přeložka místní komunikace v km 0,183, SO 122 Přeložka silnice III/3213 v km 0,000, SO 134 Přeložka stezky pro chodce a cyklisty v km 0,485, SO 135 Přeložka stezky pro chodce a cyklisty v km -0,007, SO 150 Přeložka polní cesty k silnici III/29845 v km 1,189, SO 151 Přístupové cesty k pozemkům, SO 201 Estakáda v km 0,068-0,324, SO 202 Most v km 0,485. Vodní tok Bělá, SO 203 Most přes Dlouhou Strouhu v km 0,587, SO 220 Most na silnici III/29845 v km 1,177, SO 260 Propustek na Močinci v km 1,481, SO 320 Úprava vodotečí. – SO 391 Vodohospodářská opatření na povodí Bělé

Odůvodnění

Stavební úřad vydal dne 21. května 2019 pod č.j. OVŽP-2203/2019-Po na stavbu **I/14 Solnice, obchvat**. Uvedené rozhodnutí obsahuje zřejmou nesprávnost v písemném vyhotovení. Stavební objekty SO 122 Přeložka silnice III/3213 v km 0,000 a SO 134 Přeložka

stezky pro chodce a cyklisty v km 0,485 byly součástí projektové dokumentace přiložené k žádosti o vydání územního rozhodnutí a byly součástí záměru projednávaného ve výše uvedeném územním řízení. Chybou psaní nebyly tyto stavební objekty uvedeny ve výrokové části rozhodnutí č.j. OVŽP-2203/2019-Po ze dne 21. května 2019. Z uvedeného důvodu stavební úřad vydává toto opravné rozhodnutí.

Poučení

Proti tomuto opravnému rozhodnutí může ve smyslu ustanovení § 70 správního řádu účastník řízení, který jím může být přímo dotčen, podat podle § 81 správního řádu odvolání ve kterém uvede v jakém rozsahu se rozhodnutí napadá a dále namítaný rozpor s právními předpisy, nebo nesprávnost rozhodnutí, ve lhůtě 15 dnů ode dne jeho oznámení ke Krajskému úřadu Královéhradeckého kraje, odboru územního plánování a stavebního řádu, podáním učiněným u Městského úřadu Rychnov nad Kněžnou odboru výstavby a životního prostředí. Podle § 85 odst. 1 správního řádu má odvolání odkladný účinek. Odvolací lhůta pro podání odvolání začíná běžet následující den po dni doručení rozhodnutí. Odvolání jen proti odůvodnění rozhodnutí je nepřipustné.

referent odboru

Toto rozhodnutí musí být vyvěšeno po dobu 15-ti dnů.

Vyvěšeno dne.....

Sejmuto dne.....

Razítko, podpis orgánu, který potvrzuje vyvěšení a sejmutí rozhodnutí.

Dále se doručí:

1. Královéhradecký kraj, IČO 70889546, Pivovarské náměstí č. p. 1245/2, 500 03 Hradec Králové 3 zast. PUDIS a.s., IČO 45272891, Praha 10, Nad Vodovodem 3258/2, PSČ 10031, Praha 10, Nad Vodovodem 3258/2, PSČ 10031
2. MĚSTO SOLNICE, Masarykovo náměstí č. p. 1, 517 01 Solnice
3. Městský úřad Rychnov nad Kněžnou, Havlíčkova č. p. 136, 516 01 Rychnov nad Kněžnou - pro vyvěšení
4. Městský úřad Solnice, Masarykovo náměstí č. p. 1, 517 01 Solnice - pro vyvěšení

Na vědomí :

1. HZS Královéhradeckého kraje územní odbor Rychnov nad Kněžnou, Na Spravedlnosti č.p. 2010, 516 01 Rychnov nad Kněžnou
2. KHS Královéhradeckého kraje územní pracoviště Rychnov nad Kněžnou, Jiráskova č.p. 1320, 516 01 Rychnov nad Kněžnou
3. Krajské ředitelství policie Královéhradeckého kraje Dopravní inspektorát Rychnov nad Kněžnou, Palackého 1360, 516 01 Rychnov nad Kněžnou
4. Krajský úřad Královéhradeckého kraje Hradec Králové, odbor dopravy a SH, Pivovarské náměstí č.p.1245/2, 500 03 Hradec Králové 3
5. Krajský úřad Královéhradeckého kraje Hradec Králové, odbor ŽP, Pivovarské náměstí č.p. 1245/2, 500 03 Hradec Králové 3
6. Městský úřad Rychnov nad Kněžnou, odbor školství, kultury, mládeže a tělovýchovy, Havlíčkova č.p. 136, 516 01 Rychnov nad Kněžnou
7. Městský úřad Rychnov nad Kněžnou, odbor výstavby a životního prostředí, oddělení silniční úřad a úřad územního plánování, Havlíčkova č.p. 136, 516 01 Rychnov nad Kněžnou
8. Městský úřad Rychnov nad Kněžnou, odbor výstavby a životního prostředí, oddělení životní prostředí, Havlíčkova č.p. 136, 516 01 Rychnov nad Kněžnou
9. Ministerstvo dopravy, nábřeží Ludvíka Svobody č.p. 1222/12, Nové Město, 110 00 Praha 1
10. Ministerstvo obrany, Tychonova č.p. 221/1, Hradčany, 160 00 Praha 6
11. Policie ČR správa Vč. kraje DI Hradec Králové, Ulrichovo náměstí č.p. 810, 500 01 Hradec Králové 1
12. archiv

Počet stran rozhodnutí: 4

MĚSTSKÝ ÚŘAD RYCHNOV NAD KNĚŽNOU

odbor výstavby a životního prostředí

Havlíčková 136, 516 01 Rychnov nad Kněžnou

tel.: , e-mail:

Č.j.: MURK-OVŽP-26358/2020-Po

S.z.: 1143/2019

Oddělení: stavební úřad

Vyřizuje:

e-mail:

Rychnov nad Kněžnou, dne 22. října 2020

Královéhradecký kraj, IČO 70889546, Pivovarské náměstí č. p. 1245/2, 500 03 Hradec
Králové 3 zast. PUDIS a.s., IČO 45272891, Praha 10, Nad Vodovodem 3258/2, PSČ 10031,
Praha 10, Nad Vodovodem 3258/2, PSČ 10031

SDĚLENÍ

Městský úřad Rychnov nad Kněžnou, odbor výstavby a životního prostředí, jako stavební úřad příslušný dle ustanovení § 13, odst. 1, písm. c, zákona č. 183/2006 Sb., o územním plánování a stavebním řádu (stavební zákon), v platném znění (dále jen "stavební zákon") sděluje, že opravné rozhodnutí, vydané dne 14. září 2020 pod Č.j.: MURK-OVŽP-22584/2020-Po, ve věci stavby **I/14 Solnice, obchvat** nabylo dne 16.10.2020 právní moci.

Ing.
referent odboru

Na vědomí:
1. archiv

Digitálně podepsal
Datum: 22.10.2020 13:12:14 +02:00