

SMLOUVA O DÍLO

č. zhotovitele: 0041122021

uzavřená podle ust. § 2586 a násl. zákona č. 89/2012 Sb., občanský zákoník

Smluvní strany

Objednatel: Statutární město Pardubice – Městský obvod Pardubice I

Se sídlem: U Divadla 828, 530 02 Pardubice

Zastoupený ve věcech smluvních:

Bc. Alenou Stehnovou, starostkou městského obvodu

Zastoupený ve věcech technických:


Petrem Janatou, vedoucím odd. údržby Odboru správy majetku

MO Pardubice I

IČ: 00274046

DIČ: 

bankovní spojení: KB, a. s., Pardubice

číslo účtu: 

(dále jen „Objednatel“)

a

Zhotovitel: Služby města Pardubic a. s.

Se sídlem: Hůrka 1803, Pardubice, 530 12

IČ: 25262572

DIČ: 

Společnost je zapsána v obchodním rejstříku vedeném KS Hradec Králové, odd. B, vložka 1527

Zastoupený ve věcech smluvních:


Ing. Petrem Benešem, předsedou představenstva

Ing. Alešem Kopeckým, místopředsedou představenstva

Zastoupený ve věcech technických:

Ing. Vlastislavem Šandou, vedoucím divize Agroservis

bankovní spojení: Raiffeisenbank, pobočka Pardubice

číslo účtu: 

(dále jen „Zhotovitel“)

uzavřely níže uvedeného dne, měsíce a roku dle ustanovení § 2586 a násl. zákona č. 89/2012 Sb., občanský zákoník, ve znění pozdějších předpisů, tuto **smlouvu o dílo** (dále jen „smlouva“):

Článek I.

Předmět smlouvy

Zhotovitel se touto smlouvou zavazuje provést na svůj náklad a nebezpečí pro objednatele níže vymezené dílo spočívající v provedení sečí trávy na území městského obvodu Pardubice I – plochy trávníků dle pasportu zeleně aktualizovaného v roce 2017.

Zelené Předměstí, Pardubice – Staré Město, Bílé Předměstí

dle přílohy této smlouvy č. 1 a č. 2. Předmětem smlouvy nejsou seče soukromých pozemků, které nejsou v těchto přílohách uvedeny a označeny v mapách přílohy.

Článek II. Další specifikace díla a termín plnění

Zhotovitel zejména zajistí:

- údržbu travnatých ploch spočívající v posekání trávy
- sběr a likvidaci trávy sečené při výšce nevhodné pro mulčování a ponechání pro zelené hnojení
- odstranění obrostů u paty kmene stromů
- odstranění náletových dřevin ze sečených ploch
- sběr listí při poslední seči v kalendářním roce

Termíny sečí podle intenzitních tříd, počet sečí, doba trvání seče

Zhotovitel zahájí seč v termínu stanoveném písemnou výzvou objednatele nejpozději do pěti dnů po obdržení výzvy objednatele.

lokality: Zelené Předměstí, Pardubice - Staré Město

1. **intenzitní třída** - zahájení od data uzavření smlouvy nebo při výšce trávy nad 10 cm, ukončení do 15. 12. sečí se sběrem listí
seč trávy: 8x mulčování + 1x se sběrem jarní trávy + 1x se sběrem spadaného listí
doba trvání jedné seče: 5 pracovních dní/lokality

Časový interval jednotlivých sečí je dle smlouvy stanoven u seče 1. intenzitní třídy přibližně každé tři až čtyři týdny. Seč bude prováděna podle aktuálního stavu travního porostu, který je ovlivňován klimatickými podmínkami (teplota, intenzita a délka období srážek, spad listí, příchod mrazu a sněžení).

lokality: Zelené Předměstí, Bílé Předměstí

2. **intenzitní třída** – zahájení od data uzavření smlouvy nebo při výšce trávy nad 10 cm, ukončení do 15. 12. sečí se sběrem listí
seč trávy: 4x + 2x seč se sběrem posečené trávy/jarní + 1x se sběrem spadaného listí
doba trvání 1 seče: 10 pracovních dní/lokality

Dle klimatických podmínek a výšky trávy (datumy jsou pouze orientační):

do 10. 5. – 1. seč

do 10. 6. – 2. seč

do 15. 7. – 3. seč

do 15. 8. – 4. seč

do 30. 9. – 5. seč

do 15. 12. – 6. seč se sběrem listí

Jedna z jarních sečí (duben nebo květen) II. intenzitní třídy na Zeleném a Bílém Předměstí bude dle požadavku objednatele provedena kompletně na celé výměře se sběrem posečené trávy. Důvodem je bujný vzrůst trávy, která se nedá mulčováním stejnoměrně rozprostřít po travní ploše, výsevy plevelů, možnost užívání trávníků kolem bytových domů, u dětských hřišť apod. Jedna z jarních sečí dle požadavku objednatele bude na lokalitách I. intenzitní třídy provedena kompletně na celé výměře se sběrem posekané trávy.

Pokud vlivem klimatických podmínek zhotovitel neprovede smluvní počet sečí, bude tato skutečnost uvedena v Předávacím protokolu nejbližší provedené seče. Fakturace bude probíhat podle počtu skutečně provedených sečí na základě Předávacího protokolu, nikoli podle počtu smluvních sečí, které nemohly být zásahem vyšší moci nebo z jakékoli jiné příčiny zhotovitelem provedeny.

Smluvní počet sečí bude snížen i o výměru sečí, které nemohou být provedeny z důvodu stavebních prací v lokalitě, v ulici, ve vnitrobloku apod.

Článek III.

Cena díla

- 3.1** Cena za kompletní, řádné a včasné provedení díla je nejvýše přípustná, platná po celou dobu realizace a obsahuje veškeré práce, dodávky, činnosti a náklady související s realizací díla:

Celková maximální cena za seče I. a II. intenzitní třídy, za ruderál

Zelené Předměstí, Pardubice – Staré Město 1.087.996,09 Kč bez DPH

Celková maximální cena za seče II. intenzitní třídy

Bílé Předměstí 544.969,16 Kč bez DPH

Celková cena DÍLA (bez DPH) 1.632.965,25 Kč

DPH 21% 342.922,70 Kč

Celková cena DÍLA včetně DPH 1.975.887,95 Kč

(slovy: jeden milion devět set sedmdesát pět tisíc osm set osmdesát sedm korun českých a devadesát pět haléřů včetně DPH)

Jednotkové ceny seče trávníků jsou sjednány v maximální výši - Kč bez DPH na m² takto:

Seč trávníků 1. intenzitní třída	0,641 Kč/m ² bez sběru listí
Seč trávníků 2. intenzitní třída, Zelené Předměstí	0,528 Kč/m ² bez sběru listí
Seč trávníků 2. intenzitní třída, Bílé Předměstí	0,641 Kč/m ² bez sběru listí
Seč trávníků 1. intenzitní třída	0,971 Kč/m ² se sběrem listí nebo trávy
Seč trávníků 2. intenzitní třída	0,971 Kč/m ² se sběrem listí nebo trávy
Seč trávníků – ruderál	2,115 Kč/m ²

- 3.2** Cenu vyfakturuje zhotovitel objednateli do 30 dnů ode dne předání a převzetí díla. Splatnost faktury bude 30 dnů ode dne jejího doručení objednateli.
- 3.3** Pokud objednatel zjistí, že dodavatel je ke dni uskutečnění zdanitelného plnění nespolehlivým plátcem nebo nemá účet, na který požaduje úhradu, uveden v registru plátců, zaplatí dodavateli pouze základ daně a DPH odvede místně příslušnému správci daně dodavatele.
- 3.4** Výsledná cena bude odpovídat rozsahu skutečně provedených prací. Oproti sjednané maximální částce bude nižší zejména o částku za seče neprovedené vlivem klimatických podmínek či z jiných příčin, např. snížením výměr o záборы pro stavby prováděné v roce 2021. Snížení rozsahu sečí v daném kalendářním roce z těchto důvodů, nebude řešeno dodatkem ke smlouvě.
- 3.5** V případě, že některá z nasmlouvaných sečí nebude provedena, bude s ohledem na vyšší náročnost jednotková cena seče následující dle odst. 3.1 tohoto článku smlouvy zvýšená koeficientem 1,15 nedohodnou-li se smluvní strany jinak.
- 3.6** V případě, že provedení některé z nasmlouvaných sečí bude méně technicky náročné cena takové seče bude snížena koeficientem 0,85. Pokud se objednatel a zhotovitel nedohodnou potom jednotková cena této seče bude ve výši dle odst. 3.1.

- 3.7 Nedílnou součástí faktury bude rovněž položkový seznam provedených prací, tj. rozepsaný podle provedené práce – lokalita dle číslování v příloze, intenzitní třída, posečené m² x dohodnutá cena, součin. Konečný součin za všechny položky sečí.

Článek IV. Doba plnění

- 4.1 Dílo bude prováděno od podpisu smlouvy do 15. 12. 2021 dle smluvního harmonogramu, případně se zohledněním klimatických podmínek na základě dohody s objednatelem.

Článek V. Místo plnění

- 5.1 Místem plnění je území městského obvodu Pardubice I – Zelené Předměstí, Pardubice – Staré Město a Bílé Předměstí.

Článek VI. Další podmínky provádění díla

- 6.1 Zhotovitel je povinen počínat si při provádění díla tak, aby nedocházelo ke škodám na majetku města a třetích osob a k újmám na zdraví. V této souvislosti je zhotovitel povinen mít uzavřenou pojistnou smlouvu, jejímž předmětem je pojištění odpovědnosti za škodu způsobenou dodavatelem třetí osobě v min. výši 0,5 mil. Kč, a to po celou dobu provádění díla.
- 6.2 Zhotovitel odpovídá za řádnou likvidaci vzniklých odpadů, nejpozději při předání místa plnění předá zhotovitel objednateli doklad o zajištění likvidace odpadu v souladu se zákonem č. 185/2001 Sb., o odpadech v účinném znění. Objem zlikvidovaného odpadu vzniklého při realizaci zakázky bude zhotovitel povinen ohlásit odboru životního prostředí Magistrátu města Pardubic (pan Slach). Potvrzení o ohlášení objemu zlikvidovaného odpadu předá zhotovitel objednateli.

Článek VII. Předání a převzetí díla

- 7.1 Objednatel musí být po ukončení sečí v dané lokalitě (dle číslování v Příloze smlouvy) vyzván k převzetí sečí před vystavením faktury, tedy vždy koncem kalendářního měsíce. Převzetí musí být provedeno přítomnosti zástupců obou smluvních stran, kteří o převzetí díla sepiší protokol.
- 7.2 Objednatel je oprávněn provádět průběžné, předem ohlášené kontroly plnění smlouvy zhotovitelem. Zhotovitel je povinen na výzvu objednatele zajistit oprávněného zástupce, který bude kontrole přítomen. Výzva může být učiněna telefonicky, e-mailem či písemně, termín kontroly je věcí dohody obou zástupců. O výsledku takové kontroly bude sepsán protokol.
- 7.3 Objednatel je dále oprávněn provádět kontrolu plnění smlouvy zhotovitelem kdykoli i bez přítomnosti zástupce zhotovitele. Při zjištění nedostatků má právo vyzvat zhotovitele k okamžitému odstranění nedostatků. Okamžitým odstraněním se rozumí do 2 pracovních dnů.
- 7.4 O předání a převzetí díla sepiší smluvní strany předávací protokol.

Článek VIII. Smluvní pokuty

- 8.1** V případě prodlení objednatele s úhradou ceny je zhotovitel oprávněn požadovat smluvní pokutu ve výši 0,05 % z ceny v penězích za každý den prodlení.
- 8.2** V případě, že zhotovitel nezahájí seč do pěti dnů od doručení výzvy zhotovitele k zahájení seče, má objednatel právo účtovat pokutu ve výši 5% z dohodnuté ceny konkrétní seče vyčíslené pro tento účel v článku III, za každý den prodlení.
- 8.3** V případě překročení dohodnuté doby trvání jedné seče má objednatel právo vyúčtovat smluvní pokutu ve výši 0,05% z dohodnuté ceny konkrétní seče, vyčíslené pro tento účel v článku III, za každý kalendářní den prodlení. Za překročení nejpozdějšího termínu dokončení sečí, tj. 15. 12. v kalendářním roce, má objednatel právo vyúčtovat smluvní pokutu ve výši 0,5% z dohodnuté ceny seče za každý kalendářní den prodlení.
- 8.4** O smluvní pokutu se sníží úhrada příslušné faktury, což je objednatel povinen zhotoviteli předem oznámit. Smluvní pokuty lze sčítat.
- 8.5** Smluvní pokuta nebude objednatelem uplatněna, pokud k překročení dohodnuté doby sečí došlo vlivem klimatických podmínek nebo zásahem vyšší moci, kterou zhotovitel nemohl ovlivnit. Překročení dohodnuté doby seče bude zhotovitelem vždy oznámeno objednateli včetně důvodu nedodržení termínu. Oznámení může být učiněno elektronickou cestou nebo písemně a musí obsahovat čísla lokalit dle Přílohy č. 1 smlouvy č. 12/2020, u kterých ke zpoždění sečí došlo.
- 8.6** Sjednané pokuty nemají vliv na právo smluvních stran uplatnit nárok na náhradu škody vzniklé v důsledku porušení smlouvy druhou smluvní stranou.
- 8.7** V případě, že objednatel zjistí, že zhotovitel v průběhu realizace díla porušil kteroukoliv svou povinnost dle této smlouvy a jejích příloh, je oprávněn za každé jednotlivé porušení smlouvy požadovat smluvní pokutu ve výši 1000,- Kč. Právo požadovat smluvní pokutu dle tohoto odstavce zaniká uhrazením ceny v penězích.
- 8.8** V případě opakovaného porušování smlouvy zhotovitelem, na které byl zhotovitel objednatelem písemně upozorněn a zhotovitel nezjednal nápravu ani v dodatečně přiměřené lhůtě poskytnuté objednatelem, je objednatel oprávněn od této smlouvy odstoupit.

Článek IX. Závěrečná ustanovení

- 9.1** Vzájemná práva a povinnosti smluvních stran v této smlouvě výslovně neupravená se řídí příslušnými právními předpisy, zejména občanským zákoníkem.
- 9.2** Smluvní strany prohlašují, že smlouva byla sepsána podle jejich pravé a svobodné vůle, určitě, vážně a srozumitelně, nikoliv v tísní a za nápadně nevýhodných podmínek. Smluvní strany se před podpisem této smlouvy seznámily s jejím obsahem a bez výhrad s ním souhlasí, což stvrzují vlastnoručními podpisy.
- 9.3** V případě, že některé ustanovení této smlouvy je nebo se stane neplatné či neúčinné, zůstávají ostatní ustanovení této smlouvy platná a účinná. Smluvní strany se zavazují nahradit neplatné či neúčinné ustanovení této smlouvy ustanovením jiným, platným a účinným, které svým obsahem a smyslem odpovídá nejlépe obsahu a smyslu ustanovení původního. Objednatel souhlasí, aby zhotovitel použil údaje vyplývající z této smlouvy při prokazování kvalifikačních předpokladů v zadávacích řízeních dle zákona o veřejných zakázkách či v jiných výběrových řízeních, zejména uvedením zakázky dle této smlouvy v seznamu poskytnutých významných zakázek s uvedením rozsahu, doby a místa plnění, názvu a telefonního kontaktu objednatele a realizační ceny. Souhlas s použitím údajů dle této smlouvy uděluje objednatel i pro období po ukončení vzájemné spolupráce se zhotovitelem, tj. bez časového omezení.

- 9.4 Objednatel prohlašuje, že je povinným subjektem ve smyslu § 2 odst. 1 písm. b) zákona č. 340/2015 Sb., o zvláštních podmínkách účinnosti některých smluv, uveřejňování těchto smluv a o registru smluv (zákon o registru smluv), ve znění pozdějších předpisů. Pokud se na smlouvu vztahuje povinnost uveřejnění v registru smluv, dohodly se smluvní strany, že smlouvu uveřejní objednatel.
- 9.5 Smlouva vstupuje v platnost dnem jejího podpisu oběma smluvními stranami a účinnost dnem jejího uveřejnění v registru smluv dle zákona č. 340/2015 Sb., ve znění pozdějších předpisů.
- 9.6 Tuto smlouvu lze měnit pouze formou písemných, vzestupně číslovaných dodatků.

Přílohy:

- 1) Seznam ploch trávníků k seči.
- 2) Zhotovitel má zřízen přístup do Pasportu zeleně Statutárního města Pardubice, který obsahuje mapy včetně číslování ploch sečí.

16. 03. 2021

V Pardubicích dne

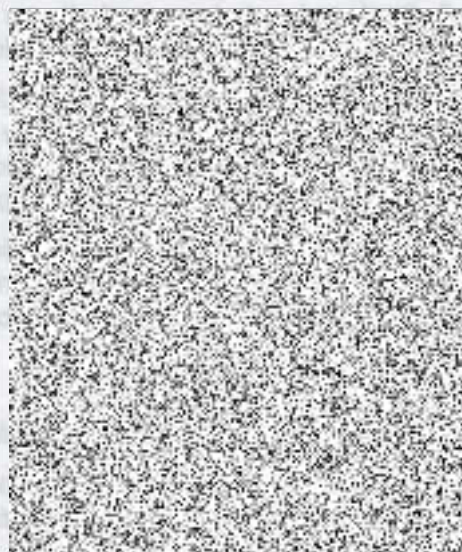
V Pardubicích dne 19-03-2021

Za objednatele

Za zhotovitele



.....
B
st. obvodu Pardubice I



Služby města Pardubic a.s.
Hůrka 1803, Bílé Předměstí
530 12 Pardubice
IČ: 252 62 572

Předmět této smlouvy byl schválen usnesením
Rady – Zastupitelstva městského obvodu Pardubice I
Č. 469 (51/03/21) ze dne 15. 3. 2021

V Pardubicích dne 16. 3. 2021

Vyhotovil: *Ing. Gabriela Křížková*

Úřad městského obvodu Pardubice I



Zelené Předměstí , Pardubice – Staré Město - 1. intenzitní třída		
oblast pasportu č.	výměra pro smlouvu 2021	lokalizace
103	21	Bělobranské náměstí
107	372	Na Třísele
109	3324	Sukova třída vč. parkoviště u Konzervatoře
110	5994	Sukova třída u Arény
113	1659	Masarykovo nám. přidáno 145m2 pozemku
114	4323	Kpt. Bartoše celá délka vč. zel. pásů u lihovaru
133	4156	Palackého třída přidáno 308m2 pozemku
134	1554	Nerudova, Havlíčkova ul.
141	1333	Palackého tř. před Hobě
173	603	nám. Republiky před Zvonici (pův. výměra 653 m2)
174	1588	Jiráskova – zelený pás u MK až k Laser centru
193	133	vnitroblok u Vrchlického nábřeží
194	590	Sukova třída u SPŠP
195	227	Na Hrádku u Konzervatoře
1003	142	Za pasáží
1036	1612	trávník kolem OD Tesco (Palackého, K PLB)
1103	1534	zelené pásy Palackého (od rohu pošty u fontány po křiž. U Marka a před poštou)
celková plocha seči m2	29165	
		Maximální výše ceny při provedení seče na všech plochách ve smluvní intenzitě :
		29 165m2 x 8 seči bez sběru listí x 0,641 Kč = 149.558,12 Kč bez DPH
		29 165 m2 x 2 seče se sběrem listí/tráva x 0,971 Kč = 56.638,43 Kč bez DPH
		Cena za seče I. Intenzitní třídy 206.196,55 Kč bez DPH
		Cena za seče I. Intenzitní třídy ZP v r. 2021 206.196,55 Kč bez DPH

Zelené Předměstí , Pardubice - 2. intenzitní třída		
oblast pasportu č.	výměra pro smlouvu 2021	lokalizace
108	2114	Vrchlického nábřeží za soudem
111	1491	ul. U stadionu (bez sportovního trávniku)
112	84	U stadionu mezi Labem a MK -zatím v majetku Nadace pro rozvoj města Pardubic
117	349	Na Hrádku před byt. Domy
118	254	Na Hrádku za BD Pernštejn
121	372	Smilova, Brat. Veverků, Hronovická, Sladkovského
122	12143	vnitroblok Karlovina za Park. Domem
123	5008	ul. Arnošta z Pce
124	1176	Karla IV od podchodu k Jiráskova
126	979	Tyršovo nábřeží – severní část
127	1753	Tyršovo nábřeží – jižní část
128	422	Štolbova ul.
130	1805	vnitroblok Sukova-Pernerova-Sladkovského
131	1891	Hlaváčova mezi 17. listopadu a Br. Veverkových
135	6903	Macanova ulice + parčík mezi rychlodr. U Marka
137	5410	Závodu míru – vnitroblok za Severkou
138	1347	vnitroblok U Marka
139	3404	Hlaváčova u starého nádraží přidáno 1078m2 pozemku v zatažce silnice od zábradlí po chodník
142	50966	Závodu míru (bikros, ZŠ, MŠ)- trvalý odečet 1149m2 výpůjčka TJ BMX 52115-1149=50966
143	46526	Závodu Míru od čp. 1856 po MŠ a parčík k PLB přidáno 991m2 pozemku od hráze po vyšlapanou cestu u Labe
144	423	vnitroblok Palackého mezi aut.nádr. a pivovarem
145	5513	louka u AFI ke křižovatce Telekom. Věž přidáno 531m2 pozemku
146	666	vnitroblok Na Hrádku za Kutilem a za Tř.míru
171	2646	Anenská – Jiráskova
172	2824	zelený pás mezi I/36 a tratí –od nádraží ČD až k podchodu Sladkovského(celk výměra 7534 m2 – část soukr.poz.)
175	2204	břeh Labe (před parkovištěm u mostu P. Wonky + zelené plochy vymezené zadní hranou parkoviště a komunikací
181	777	Anenská, Jiráskova, Za St. Patrick.
185	5346	plocha u Kolf – část K Polabinám - odečteno 300 m2 jedná se o trvalý odpočet šterkové výsadby ve středovém pásu a kruhové křižovatky

Příloha č. 1 smlouvy č./2021
 č. zhotovitele: 0041122021
 Seznam ploch trávníků – výměry k seči pro rok 2021

196	20374	Závodu Míru mezi lihovarem a Skateparkem sekejte pozemky dle pasportu ve vlastnictví města
197	246	vnitroblok Na Hrádku za Kutilem, svah u cesty
198	24	Labská od Prokopova mostu
1007	147	Karla IV.- zelený pruh před čp. 42-45
1008	1288	Hlaváčova – nad podjezdem Anenská a svah kolem domu potápěčů
1009	624	Tyršovo nábřeží – podél TJ Sokol až k Jahnova
1012	1340	Masarykovo náměstí – podél komu. AFI a tel. Věž
1014	5647	plochy u hráze, Labe, věž Telecom-přidáno 900m2 pozemku od hráze po vyšlapanou cestu u Labe
1017	2225	ZM – pod autobus. Nádražím (část soukromá)
1022	742	Palackého, Kpt. Bartoše – zel. pásy u komun.
1025	2272	louka Štolbova za DDM a Laser centrem
1027	1382	Štefánikova , za čp. 1931 s průchodem na Palackého přidáno 826m2 pozemku
1031	1139	vnitroblok Macanova
1035	844	Palackého – před pivovarem
1037	269	Labská, svah od jezu dolů
1047	2653	svah kolem BD Poseidon
1057	160	Kpt. Jaroše , z Tyršova nábř. svah pod rychlodr. zarostlé stromy a keři
1102	849	vnitroblok U Marka
1104	1904	vnitroblok Palackého mezi aut. nádr. a pivovarem
140	6078	Palackého tř. před poštou (bez soukr. poz. Jv současně době je celá plocha ve vlastnictví města přesunuto z 1. intenzitní třídy do 2. intenzitní třídy, zrušen odpočet za krokusy kompenzace za stavby, které nejsou v pasportu zrušeny a roste tam částečně tráva
celková plocha seči m2	215003	
		215003m2 x 4 seči bez sběru listí x 0,528 Kč = 454.086,34Kč bez DPH
		215003 m2 x 1 seč se sběrem listí x 0,971Kč = 208.767,91Kč bez DPH
		215003 m2 x 1 seč se sběrem jarní trávy x 0,971 Kč = 208.767,91Kč bez DPH
		Cena za seče II. intenzitní třídy 871.622,16Kč bez DPH
Ruderál		Cena za seče II. intenzitní třídy ZP v r. 2021 871.622,16 Kč bez DPH
1029	1203	svah mezi Unihoby a HyperAlbert
		1203 m2 x 4 seče x 2,115 Kč = 10.177,38 Kč bez DPH
		Seče I. a II. intenzitní třídy, ruderální trávník
		Zelené Předměstí a Staré Město v roce 2021
		max. 1.087.996,09 Kč bez DPH

Bílé Předměstí , Pardubice - 2. intenzitní třída

oblast pasportu č.	výměra pro smlouvu 2021	lokalizace
148	3110	Čechovo nábřeží od ulice Mezi Mosty po ul. Bubeníkova, 300m2 přidáno na seč svahů vodoteče před čp. 1845
150	6793	nábřeží Chrudimky od parku kolem Matěku
151	1297	U Kostelíčka , Polská – parčíky
152	2569	blok ulic mezi Bulharská-Štrossova
153	66	křižovatka Štrossova u prodejny Kubík
154	4285	Husova celá délka-266m2 přidáno za zrušené keře
157	1 303	Winterova I a II
158	1 250	Gebauerova
159	1 027	Holubova
160	1 358	Na Bukovině
161	1 650	Ve Lhotkách
163	1 924	JUDr. Krpaty
164	217	Sakařova
165	2 290	Sezemická
166	12 823	Pospišilovo náměstí, Spořilov
169	734	Dašická ul.- úsek Štrossova, Na Drážce
170	7 949	vnitroblok Spořilov-Ke Kamenci
176	3714	Ke Kamenci-Počápská-Na Okrouhlíku plochy za výměníkem jsou vyznačeny v pasportu jako seč trávy v majetku města
177	5730	vnitroblok Sezemická, Bezdíčkova, Sakařova-seče provádět v celkové ploše
178	8587	vnitroblok Sezemická, V. Junkové, Sakařova, -seče provádět v celkové ploše
180	1289	vnitroblok Husova za čp. 1673-76
183	13304	vnitroblok Dašická-Ke Kamenci za veterin. Klinik - 185m2 pozemku přidáno u zdi veteriny
184	13170	vnitroblok Ke Kamenci-Na Okrouhlíku-Dašická
186	528	ulice Na Ležánkách

Příloha č. 1 smlouvy č./2021
 č. zhotovitele: 0041122021
 Seznam ploch trávníků – výměry k seči pro rok 2021

187	974	nábřeží Chrudimky, ul. Mezi Mosty k parku
190	680	vnitroblok U Kostelíčka za Vatikánem
191	252	ul. Do Nového od Husovy
192	1 048	V. Junkové , u řadových garáží
199	217	ul. Na Haldě od Husova po mostek
1040	399	ul. Dašická , za sport. halou k VS
1049	876	Bezdičkova , parčík
1052	506	Husova, podél Haldy- sekat pruh max.2m podél silnice
1053	108	nároží ul. Bulharská, Štrossova-sekat celou plochu
1055	220	vnitroblok, Dašická-Ke Kamenci-Studánecká-sekat pouze co je dle pasportu ve vlastnictví města
1061	230	Na Ležánkách II, zelený pás před RD
1105	746	U Kostelíčka kolem kostela
1106	574	Dašická u sjezdu k Domovu důchodců
1107	1 440	před ZŠ Pospíšilovo nám.
1108	10 169	vnitroblok Ke Kamenci-Na Okrouhliku-Dašická
1109	1 459	Sakařova, V. Junkové, Bezdičkova
1111	1289	Bezdičkova, Sakařova, V. Junkové sekat celou plochu
1112	2789	Dašická – louka před BD čp. 1176-79
celková plocha seči m2	120943	
		120 943 m2 x 4 seči bez sběru listí x 0,641 Kč = 310.097,85 Kč bez DPH
		120 943 m2 x 1 seč se sběrem listí x 0,971 Kč = 117.435,65 Kč bez DPH
		120 943 m2 x 1 seč se sběrem jarní trávy x 0,971 Kč =117.435,65 Kč bez DPH
		Cena za seče II. Intenzitní třídy 544.969,16Kč bez DPH
		Cena za seče II. Intenzitní třídy BP v r. 2021 544.969,16 Kč bez DPH
		Seče na území MO Pardubice I celkem v r. 2021
		1.632.965,25 Kč bez DPH (1.975.887,95 Kč s DPH)
		Případný odpočet seči za plochy v rekonstrukci v průběhu r. 2021 bude proveden vždy v předávacím protokolu příslušné seče a fakturaci podle skutečné výměry seči.

V Pardubicích dne...1.6.03...2021

Za objednatele

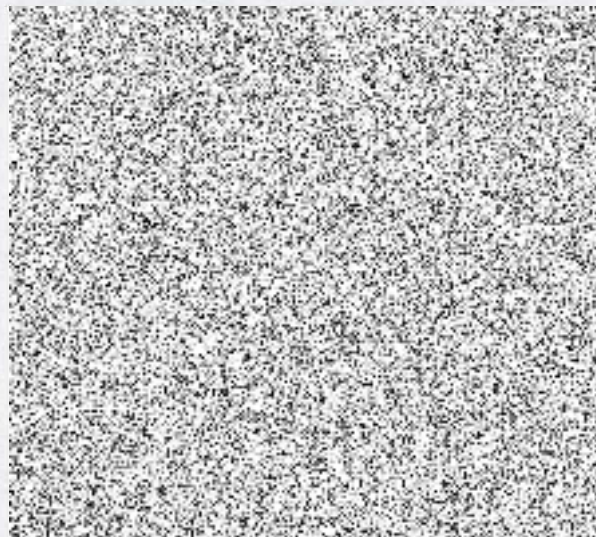


starostk

rbice I

19 -03- 2021

V Pardubicích dne.....



Služby města Pardubic a.s.
 Hůrka 1803, Bílé Předměstí
 530 12 Pardubice
 IČ: 252 62 572