

Servisní smlouva

uzavřená dle § 1746 odst. 2 zákona č. 89/2012 Sb.,
občanský zákoník, v platném znění

1. Smluvní strany

Objednatel:

Se sídlem:

IČO:

Zastoupen:

Zastoupen ve věcech technických:

E-mail:

Telefon:

Bankovní spojení:

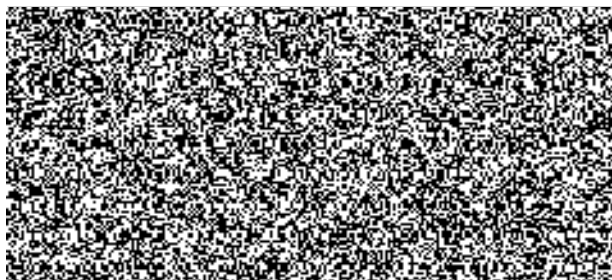
Číslo účtu:

Datová schránka:

Česká republika - Zemský archiv v Opavě

Sněmovní 2/1, 74601 Opava

70979057



yzmaix7

(dále jen „objednatel“)

a

Dodavatel:

Se sídlem:

Zapsaná:

IČ:

DIČ:

Jejíž jménem jedná:

Zastoupen ve věcech obchodních:

Zastoupen ve věcech smluvních:

Zastoupen ve věcech technických:

Telefon:

Mobil:

E-mail:

Bankovní spojení:

Číslo účtu:

Datová schránka:

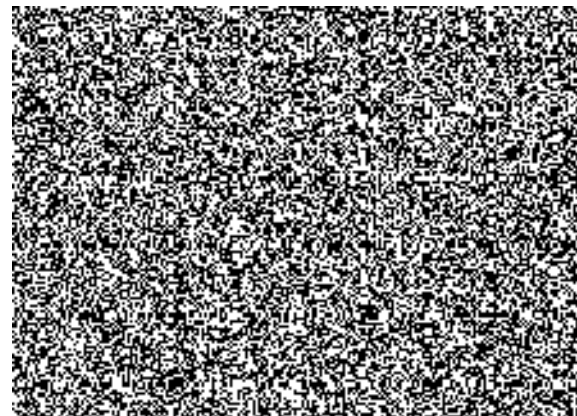
VÝTAHY OSTRAVA SERVIS s.r.o.

Teslova 873/2, 70200 Ostrava-Přívoz

v obchodním rejstříku vedeném KS v Ostravě, oddíl C, vložka
38569

29393728

CZ29393728



ybj8e4j

(dále jen „dodavatel“, přičemž Objednatel a Dodavatel budou v dalším kontextu společně označeni také jako "smluvní strany")

2. Předmět smlouvy

2.1 Dodavatel provádí svou činnost na základě oprávnění Institutu technické inspekce Praha, pobočka Ostrava, ev. č. 1394/7/12 / ZZ – M, O, R, Z/ E-e.

2.2 Předmětem této smlouvy je závazek dodavatele provádět pravidelnou a preventivní údržbu, periodické odborné prohlídky a odstraňování běžných provozních poruch dvou (2) kusů výtahů v budově **Státního okresního archivu Šumperk, Bratří Čapků 2684/35, 78701 Šumperk** (dále jen „pracoviště“ nebo také „místo plnění“) a závazek objednatele zaplatit za tyto služby dohodnutou cenu.

2.3 Jedná se o tyto výtahy:

Výrobní číslo	Umístění výtahu	Typ	Nosnost v kg	Počet stanic	Rok výroby
729/97	Bratří Čapků 2684/35, Šumperk	A10	320	3	1997
728/97	Bratří Čapků 2684/35, Šumperk	A10	630	2	1997

2.4 V rámci preventivní servisní prohlídky bude na pracovišti popsaném v článku 2.2. prováděna činnost v tomto rozsahu (údržba výtahu je prováděna dle plánu pro údržbu, která je uvedena v **Příloze č. 1**):

- 2.4.1 Odborné prohlídky (1x za 3 měsíce), kde intervaly a rozsah práce je přesně stanoven normami ČSN 27 4002 a ČSN 27 4007. Soustavu preventivních činností a kontrol dílů výtahů – výtahový stroj (motor, převodovka, brzda), hydraulický agregát, kladky, vyvažovací závaží, vodítka, nosné orgány, omezovač rychlosti, rozvaděč, hlavní a koncové vypínače, spínače a přepínače, šachetní a kabinové dveře, ovladačové tlačítkové kombinace.
- 2.4.2 Odstraňovat běžné poruchy výtahu, které bude prováděno v rámci paušální ceny od 7 do 15 hodin v pracovní dny. Odstraněním běžné provozní poruchy se rozumí zprovoznění výtahu po seřízení, opravě nebo výměně dílu, který poruchu způsobil, přičemž použitý materiál bude účtován za běžné ceny. Zahájení opravy dodavatel garantuje do 2 hodin po nahlášení v pracovní dny od 7:00 do 15:00 hodin. V ostatní dobu a dny nejpozději do 24 hodin od nahlášení.
- 2.4.3 Mazání výtahu dle mazacího plánu výrobce, včetně mazacích tuků, mazadel a olejů.
- 2.4.4 Doplnění oleje do převodovky (doplnění oleje do hydraulického agregátu). U bezpřevodového stroje promazání maznic.
- 2.4.5 Čištění výtahu (dvakrát ročně vyčistit vnější povrch stropu klece a dno šachty od provozních a ostatních nečistot a jednou ročně očistit strojovnu výtahu a od provozních a ostatních nečistot výtahu průmyslovým vysavačem).
- 2.4.6 Vyprošťovací služba (vyproštění osob z klece výtahu, včetně zprovoznění výtahu v pracovní době dodavatele) s nástupem do 60 minut po nahlášení (provoz GSM komunikátoru je provozován 24 hodinovou pohotovostní službou).

2.5 Tato smlouva se nevztahuje na tyto činnosti (tj. nejsou zahrnuty v měsíční paušální ceně):

- 2.5.1 Činnost, kterou nařídí pro zvýšení bezpečnosti provozu IBP, případně inspekční orgán;

- 2.5.2 Provádění modernizací, rekonstrukcí a inspekčních prohlídek;
 - 2.5.3 Opravy a převíjení elektrických motorů;
 - 2.5.4 Odstranění závad z odborných zkoušek a inspekčních prohlídek;
 - 2.5.5 Výměna nosných orgánů, kladek a trakcí;
 - 2.5.6 Náhradní díly a dílenské práce;
 - 2.5.7 Opravy výtahu a vyprošťovací služba, včetně zprovoznění výtahu mimo pracovní dobu dodavatele;
 - 2.5.8 Odstranění závad, které jsou prokazatelně způsobeny cizím zásahem nebo násilným poškozením;
 - 2.5.9 Školení dozorců a řidičů výtahu.
 - 2.5.10 Provádět opravy po odborných prohlídkách a zkoušky po opravě.
 - 2.5.11 Opravy osvětlení šachty výtahu a strojovny výtahu (včetně žárovek).
 - 2.5.12 Očistit ohrazení celé šachty od provozních a ostatních nečistot výtahu průmyslovým vysavačem.
- 2.6 Činnosti uvedené v článku 2.4 jsou zahrnuty v měsíční paušální ceně. Činnosti uvedené v článku 2.5 budou prováděny na základě písemné objednávky objednatele. Ceny jsou uvedeny v článku 4.2 dle nabídky ze dne 3. 3. 2021.
- 2.7 Pracovní doba dodavatele ve všední den, tj. pondělí až pátek, je od 7:00 do 15:00 hod. Vyprošťovací služba je NON-STOP, tj. 24 hodin denně.
- 2.8 Ohlašování poruch a havarijního vyproštění bude provedeno vyrozuměním dodavatele na mobilní telefon [REDAKCE], kde je zajištěn nepřetržitý provoz. Zároveň je nutné hlášení poruchy zahlásit na dispečink, tj. telefonní číslo [REDAKCE].
- 2.9 Dodavatel je povinen poskytovat služby řádně a včas tak, jak je stanoveno v této smlouvě.
- 2.10 Dodavatel se zavazuje aktualizovat cenovou nabídku a rozpis úkonů, dle platných právních předpisů, či technických norem. V případě aktualizace se dodavatel zavazuje neprodleně o této skutečnosti informovat objednatele e-mailem [REDAKCE].

3. Spolupráce objednatele

- 3.1 Objednatel se zavazuje, že zajistí dodavateli a jeho zaměstnancům vstup do prostorů budovy.
- 3.2 Objednatel se zavazuje, že bude plnit povinnosti provozovatele výtahu dle ČSN 27 4002, tj. umožní revizním orgánům přístup k celému zařízení výtahu, jeho dokumentaci a dokladům a zajistí předepsané osvětlení nástupišť, přístupových cest a bezpečný přístup k zařízení výtahu.
- 3.3 Odpovědný zástupce objednatele bude přítomen při servisní činnosti dodavatele, zejména při zjišťování příčiny poruchy či závady na předmětném zařízení a při sepsání záznamu o provedeném servisu, který ověří svým podpisem a případně jej doplní připomínkami k provedenému servisu.

4. Cena a platební podmínky

- 4.1 Činnosti uvedené v článku 2.4 dle této smlouvy jsou zahrnuty do **měsíčního paušálu**, který činí za každý výtah 850 Kč (bez DPH). Při počtu dvou výtahů se jedná o **měsíční paušál 1.700 Kč bez DPH, tj. 2.057 Kč vč. DPH**. Další činnosti, které jsou uvedené v článku 2.5, jsou účtovány dle hodinové

sazby uvedené v bodě 4.2 této smlouvy. Výsledná částka se vypočte jako součin hodinové sazby a počet odpracovaných hodin.

4.2 Ceny mimo paušálních prací:

- 4.2.1 Opravy výtahu, vyproštění osob/nákladu z výtahu v pracovní dny od 15:00 do 7:00 v hodinové sazbě 250 Kč bez DPH na pracovníka (tj. 302,50 Kč vč. DPH).
 - 4.2.2 Opravy výtahu, vyproštění osob/nákladu z výtahu v soboty, neděle a svátky v hodinové sazbě 350 Kč bez DPH na pracovníka (tj. 423,50 Kč vč. DPH).
 - 4.2.3 Opravy výtahu po násilném poškození v hodinové sazbě 350 Kč bez DPH na pracovníka (tj. 423,50 Kč).
 - 4.2.4 Dopravní náklady k opravám, k vyproštění osob/nákladů mimo pracovní dobu, v soboty, neděle a svátky, k opravám po násilném poškození výtahu činí 10 Kč bez DPH za kilometr (tj. 12,10 Kč vč. DPH).
 - 4.2.5 Odborná zkouška, která se provádí každé tři roky v ceně 2.100 Kč bez DPH, tj. 2.541 Kč vč. DPH včetně nákladů na dopravu. Termíny jsou vyznačeny v **Příloze č. 1** této smlouvy.
 - 4.2.6 Inspekční prohlídka, která se provádí každých šest let v ceně 2.900 Kč bez DPH, tj. 3.509 Kč vč. DPH včetně nákladů na dopravu. Termíny jsou vyznačeny v **Příloze č. 1** této smlouvy.
 - 4.2.7 K těmto zásahům, které jsou uvedené v bodech 4.2.1 – 4.2.5, se připočítávají cestovní náklady dle současně platné legislativy.
- 4.3 Neprovede-li dodavatel opravu ve lhůtě maximálně 3 pracovních dnů, poskytne objednateli slevu ve výši 25% z práce, a to za každý započatý den pokud se strany nedohodnou jinak. Taková dohoda musí být písemná a musí obsahovat odůvodnění.
- 4.4 Nebude-li na výtahu zahájena oprava do 2 hodin od nahlášení, poskytne dodavatel objednateli slevu ve výši 10% z fakturované ceny prací za každou hodinu zpoždění.
- 4.5 V případě nutnosti dodání nových součástí, předá dodavatel objednateli cenovou nabídku na dodávku a práce s tím související. Objednatel je oprávněn ve lhůtě 5 pracovních dnů porovnat, zda cenová nabídka dodavatele odpovídá obvyklým cenám.
- 4.6 Dodavatel prohlašuje, že cena bez DPH zahrnuje veškeré náklady spojené s činností dle odst. 2.3. této Smlouvy, pokud není v jejich přílohách uvedeno jinak.
- 4.7 Právo na zaplacení ceny dle čl. 4. vzniká provedením servisní služby, či opravy.
- 4.8 Podkladem pro uhrazení ceny je daňový doklad (dále jen „faktura“), který je dodavatel oprávněn vystavit po provedení servisní služby. Podkladem pro vystavení faktury je servisní zpráva, či montážní list s údaji o rozsahu práce a použitém materiálu. Ten bude odsouhlasený objednatelem, tj. osobou pověřenou pro kontrolu plnění smlouvy.
- 4.9 Faktura musí obsahovat náležitosti dle § 29 zákona č. 235/2004 Sb., o dani z přidané hodnoty, ve znění pozdějších předpisů (dále jen „zákon o DPH“) a § 435 zákona č. 89/2012 Sb., občanský zákoník, ve znění pozdějších předpisů (dále jen „občanský zákoník“).
- 4.10 Faktura za paušální platbu bude vystavena vždy ve druhém měsíci čtvrtletí za dané čtvrtletí. Splatnost faktury je **30 dní** od data uskutečnění zdanitelného plnění jejího doručení objednateli. Splatností faktury je určena také splatnost ceny díla.

- 4.11 Dodavatel je oprávněn zaslat elektronickou fakturu na adresu: uctarna@zao.archives.cz. Faktura bude v takovém případě opatřena zaručeným elektronickým podpisem založeným na kvalifikovaném certifikátu výstavce, založenou na kvalifikovaném systémovém certifikátu podle zák. č. 227/2000 Sb., o elektronickém podpisu v platném znění. Každá faktura bude odesílána jednotlivě bez použití komprimace (.zip,.rar) ve formátu .PDF s názvem: číslo vydané faktury.PDF. Faktury lze zasílat i prostřednictvím poskytovatele poštovních služeb.
- 4.12 Za den doručení faktury objednateli na e-mailovou adresu objednatele se považuje následující pracovní po jejím odeslání dodavatelem, což je zároveň považováno za souhlas s využitím této komunikace. Součástí daňového dokladu musí být servisní zpráva dle odst. 4.8. Stejný způsob komunikace se použije i v případě, nebude-li faktura obsahovat stanovené náležitosti nebo v ní nebudou správně uvedeny údaje a také v případě zaslání opravných daňových dokladů.
- 4.13 Objednatel je oprávněn vrátit bez zaplacení fakturu, která neobsahuje náležitosti, nebo přílohy stanovené touto smlouvou nebo budou-li tyto údaje uvedeny chybně a to bez zbytečného odkladu, nejpozději však do 5-ti pracovních dnů po obdržení faktury. Dodavatel je povinen podle povahy nesprávnosti fakturu opravit nebo nově vyhotovit. V takovém případě není objednatel v prodlení se zaplacením ceny. Okamžikem doručení náležitě doplněné či opravené faktury začne běžet nová lhůta splatnosti faktury v délce 30 pracovních dnů.
- 4.14 Cenu se objednatel zavazuje **uhradit bezhotovostním převodem** na účet dodavatele, který je uvedený v záhlaví této smlouvy. Okamžikem uhrazení se rozumí odepsání částky z účtu objednavatele.

5. Prohlášení

- 5.1 Dodavatel prohlašuje, že je způsobilý a oprávněný k uzavření a provedení servisní služby dle této smlouvy v souladu s obecně závaznými právními předpisy, či technickými normami.
- 5.2 Dodavatel se zavazuje provést službu s potřebnou péčí, v ujednaném čase a v kvalitě odpovídající všem standardům a technickým parametrům dle platných právních předpisů a technických norem ČR v prvotřídní jakosti a provedení dle čl. 2. této smlouvy.
- 5.3 Objednatel prohlašuje, že v této smlouvě uvedl svůj bankovní účet zveřejněný správcem daně způsobem umožňující dálkový přístup ve smyslu zákona o DPH. Dodavatel se zavazuje, že i v každém daňovém dokladu adresovaném objednateli uvede jako bankovní účet určený pro účely poskytnutí úplaty za zdanitelné plnění dle této smlouvy svůj účet zveřejněný správcem daně způsobem umožňující dálkový přístup ve smyslu zákona o DPH.
- 5.4 Dodavatel prohlašuje, že správce daně před uzavřením této smlouvy nerozhodl, že je nespolehlivým plátcem ve smyslu zákona o DPH. V případě, že správce daně rozhodne po uzavření této smlouvy, že je dodavatel nespolehlivým plátcem ve smyslu zákona o DPH, zavazuje se dodavatel informovat o tom prokazatelně písemně objednatele do 24 hodin poté, kdy mu bylo doručeno příslušné rozhodnutí správcem daně, a to bez ohledu na vykonatelnost takového rozhodnutí a způsob jejího doručení.

6. Odpovědnost za vady a záruka za jakost

- 6.1 Dodavatel poskytuje záruku na servisní práce v délce 6 měsíců od provedení servisního zásahu v místě plnění dle této smlouvy.

- 6.2 Dodavatel poskytuje záruku na nově dodané díly v dle poskytovaných garancí jejich výrobců a dodavatelů.
- 6.3 Záruční doba počíná běžet dnem podepsání servisní zprávy.
- 6.4 Záruka se nevztahuje na vady způsobené běžným opotřebením nebo na vady způsobené nevhodným užíváním. Dodavatel poskytuje objednateli záruku na jakost dodávek a prováděných prací. Podmínkou pro uplatnění práv objednatele na záruku je kvalifikovaná obsluha a údržba díla. Neodborná nebo chybná obsluha, popřípadě údržba, jakož i zásahy provedené objednateltem nebo třetí osobou, popřípadě vnější události, zbavují dodavatele odpovědnosti ze záruky.
- 6.5 V záruční lhůtě je objednatel oprávněn reklamovat servisní práce. Objednatel se zavazuje, že případnou reklamaci servisních prací v záruční době uplatní u dodavatele bezodkladně po jejím zjištění. Reklamace musí mít písemnou formu – doporučený dopis, datovou zprávu, či e-mail, a musí být v ní uvedeno, o jaké vady se jedná a jak se tyto vady projevují. Při reklamaci musí objednatel zvolit způsob odstranění vady. Jednou zvolený způsob odstranění vad nemůže objednatel změnit bez souhlasu dodavatele.
- 6.6 Dodavatel se zavazuje prověřit reklamovanou vadu servisu do 5 pracovních dní ode dne ohlášení reklamace a navrhne způsob a termín nápravy.

7. Smluvní pokuty, odstoupení od smlouvy a dohoda o odstupném

- 7.1. Smluvní strana není za prodlení se splněním svých závazků vyplývajících z této smlouvy odpovědna, nemůže-li plnit v důsledku prodlení druhé smluvní strany.
- 7.2. V případě prodlení objednatele s úhradou platby je dodavatel oprávněn požadovat po objednateli zaplacení smluvní pokuty ve výši 0,1% z dlužné částky za každý i započatý den prodlení až do zaplacení.
- 7.3. V případě opožděného plnění ze strany dodavatele a neplnění dohodnutého termínu servisní prohlídky či opravy, poskytne dodavatel objednateli za každý den z prodlení slevu ve výši 0,1 % z ceny plnění, se kterým je dodavatel v prodlení.
- 7.4. Dodavatel je povinen nahradit objednateli, případně jiným dotčeným osobám v plné výši škodu, která vznikla při provádění servisu, v souvislosti nebo jako důsledek porušení povinností a závazků dodavatele dle této Smlouvy.
- 7.5. Veškeré smluvní pokuty, či nárok na náhradu škody jsou splatné do 15 kalendářních dnů ode dne doručení výzvy oprávněné smluvní strany k jejich zaplacení. Úhradu smluvní pokuty lze provést započtením smluvní pokuty proti splatným pohledávkám druhé smluvní strany.
- 7.6. Obě smluvní strany jsou oprávněny písemně odstoupit od této smlouvy v případě podstatného porušení povinností druhou smluvní stranou s okamžitou platností. V tom případě je smluvní strana odstupující od smlouvy povinna oznámit odstoupení od smlouvy druhé smluvní straně bez zbytečného odkladu poté, co se o jejím podstatném porušení smluvních povinností dozvěděla. Za podstatné porušení smluvních povinností se rozumí zejména:
- a) prodlení objednatele se zaplacením ceny dle odst. 4.10.,
 - b) opakované prodlení dodavatele s plněním předmětu smlouvy – za opakované se považuje takové prodlení, které nastalo nejméně třikrát v průběhu kalendářního měsíce,

- c) jestliže bylo vůči dodavateli zahájeno řízení podle zákona č. 182/2006 Sb., o úpadku a způsobech jeho řešení (insolvenční zákon), ve znění pozdějších předpisů nebo dle obdobného předpisu dle jeho sídla.
- 7.7. Zakládá-li prodlení jedné ze smluvních stran nepodstatné porušení její smluvní povinnosti, může druhá stran od smlouvy odstoupit poté, co smluvní strana v prodlení svoji povinnost nesplní ani v dodatečně přiměřené lhůtě, kterou jí druhá smluvní strana poskytla výslovně nebo mlčky. Oznamí-li oprávněná smluvní strana povinné smluvní straně, že jí určuje dodatečnou lhůtu k plnění a že jí ji již neprodlouží, platí, že marným uplynutím této lhůty oprávněná smluvní strana od smlouvy odstoupila.
- 7.8. Odstoupením od smlouvy zanikají v rozsahu jeho účinků práva a povinnosti smluvních stran. Odstoupení od smlouvy se nedotýká práva na zaplacení smluvní pokuty, nebo úroků z prodlení, pokud již dospěl, práva na náhradu škody vzniklé z porušení smluvní povinnosti.
- 7.9. Odstoupení od smlouvy je možno také dohodou s výpovědní lhůtou 2 měsíce. Výpovědní lhůta začíná běžet od prvního dne následujícího měsíce.

8. Doba poskytování služeb

- 8.1. Smlouva se uzavírá na dobu určitou, a to do 31. 12. 2025, počínaje dnem účinnosti této smlouvy. Dodavatel se zavazuje poskytovat servisní služby od účinnosti této smlouvy.

9. Závěrečná ustanovení a další ujednání

- 9.1. Smluvní vztahy mezi stranami vzniklé na základě této smlouvy se řídí právním řádem České republiky, zejména občanským zákoníkem.
- 9.2. Uzavřením této smlouvy se ruší veškeré stávající smluvní závazky, zejména pak Smlouva o dílo č. 0094-2004 ze dne 2. 1. 2004.
- 9.3. V případě, že se některé ustanovení této smlouvy, ať už vzhledem k platnému právnímu řádu nebo vzhledem k jeho změnám, ukáže neplatným, neúčinným nebo sporným anebo některé ustanovení chybí, zůstávají ostatní ustanovení této smlouvy touto skutečností nedotčena. Namísto dotyčného ustanovení nastupuje buď ustanovení příslušného obecně závazného právního předpisu, které je svou povahou a účelem nejbližší zamýšlenému účelu této smlouvy, nebo není-li takového ustanovení právního předpisu, způsob řešení, jenž je v obchodním styku obvyklý.
- 9.4. Smluvní strany výslovně prohlašují, že případné spory vyplývající z této dohody se budou řešit dohodou. Nedojde-li k dohodě a vznikne-li spor, pak při řešení sporů budou smluvní strany postupovat v souladu s obecně závaznými právními předpisy.
- 9.5. Jakékoliv změny či doplňky této smlouvy lze činit pouze formou písemných vzestupně číslovaných dodatků podepsaných oběma smluvními stranami; odstoupení od smlouvy lze provést pouze písemnou formou.
- 9.6. Smluvní strany se dohodly, že pohledávky vzniklé z této smlouvy nebo v souvislosti s ní, mohou být postoupeny jednou smluvní stranou pouze po předchozím písemném souhlasu druhé smluvní strany.
- 9.7. Dodavatel je podle § 2 písm. e) zákona č. 320/2001 Sb., o finanční kontrole ve veřejné správě a o změně některých zákonů (zákon o finanční kontrole), ve znění pozdějších předpisů, osobou

- povinnou spolupůsobit při výkonu finanční kontroly prováděné v souvislosti s úhradou zboží nebo služeb z veřejných výdajů.
- 9.8. Dodavatel bere na vědomí, že objednatel je povinný subjekt k poskytování informací dle zákona č. 106/1999 Sb., o svobodném přístupu k informacím, ve znění pozdějších předpisů. Dodavatel souhlasí se zpřístupněním, či zveřejněním celé této smlouvy včetně nabídky v jejím plném znění, jakož i všech úkonů a okolností s touto smlouvou souvisejících.
 - 9.9. Smluvní strany sjednávají, že žádný z údajů obsažených v této smlouvě a jejích přílohách nejsou považovány za obchodní tajemství dle § 504 občanského zákoníku. V případě, že by dodavatel trval na tom, že některý údaj obsažený v této smlouvě a jejích přílohách je obchodním tajemstvím a následně vyšlo najevo, že údaj nenaplňoval podmínky stanovené v § 504 Občanského zákoníku, nese za nesprávné označení údaje za obchodní tajemství odpovědnost dodavatel.
 - 9.10. Smluvní strany se ohledně doručování dohodly na fikci doručení, a to tak, že následující pracovní den po odeslání e-mailu se má tento za doručení druhé smluvní straně. Doručením se má rovněž za to, že smluvní strana byla s obsahem doručované listiny seznámena.
 - 9.11. Tato smlouva byla vyhotovena ve dvou stejnopisech, každý s platností originálu, z nichž jeden obdrží objednatel a jeden dodavatel.
 - 9.12. Ve smyslu zákona č. 110/2019 Sb., o zpracování osobních údajů v platném znění a GDPR (General Data Protection Regulation) obecného nařízení 2016/679 Evropského parlamentu a Rady EU o ochraně osobních údajů s účinností od 25. 5. 2018, si smluvní strany udělují podpisem této smlouvy souhlas se shromažďováním, uchováním a zpracováním osobních údajů obsažených v této smlouvě.
 - 9.13. Smlouva nabývá platnosti dnem, kdy vyjádření souhlasu s obsahem návrhu dojde druhé smluvní straně. Smluvní strany se shodly, že tuto smlouvu uveřejní v registru smluv dle zákona č. 340/2015 Sb., o zvláštních podmínkách účinnosti některých smluv, uveřejňování těchto smluv a o registru smluv, ve znění pozdějších předpisů, což dodavatel bere na vědomí, nabývá tato smlouva účinnosti dnem uveřejnění v registru smluv dle zákona č. 340/2015 Sb., o zvláštních podmínkách účinnosti některých smluv, uveřejňování těchto smluv a o registru smluv, ve znění pozdějších předpisů, přičemž uveřejnění v registru smluv zajistí objednatel.
 - 9.14. Pro případ, že tato Smlouva není uzavírána za přítomnosti obou smluvních stran, platí, že Smlouva nebude uzavřena, pokud ji objednatel či dodavatel podepíše s jakoukoliv změnou či odchylkou, byť nepodstatnou, nebo dodatkem, ledaže druhá smluvní strana takovou změnu či odchylku nebo dodatek následně schválí.
 - 9.15. Smluvní strany prohlašují, že si tuto smlouvu před jejím podpisem přečetly, že byla uzavřena po vzájemném projednání podle jejich pravé a svobodné vůle, určitě vážně a srozumitelně, nikoliv v tísní za nápadně nevýhodných podmínek. Autentičnost této smlouvy potvrzují svými podpisy oprávnění zástupci smluvních stran.

Přílohy smlouvy:

- Příloha č. 1 – Plán kontrol a preventivní údržby

- 7 - 7 - 04 - 2021
V Opavě dne

V Ostravě dne 30. 9. 2021



objednatel



ředitel Zemského archivu v Opavě

Zemský archiv v Opavě
Sněmovní 2/1
746 01 Opava
IČO: 70979057

5



dodavatel



jednatel VÝTAHY OSTRAVA SERVIS s.r.o.

Příloha č. 1 - Plán kontrol a preventivní údržby

Část výtahu	Kontrola, zda jsou všechny díly ve funkčním stavu a preventivní údržba - četnost
Strojovna a prostor pro kladky	
- přístup, žebřík, poklopy, dveře a ohrazení	Každé 3 měsíce
- osvětlení, větrání, hasicí přístroj, montážní lampa	Každé 3 měsíce
- vybavení - tabulky, návody, příslušenství	Každé 3 měsíce
- pohon výtahu (výtahový stroj, hydraulický agregát)	Každé 3 měsíce
- koncový vypínač	Každé 3 měsíce
- výtahový rozváděč	Každé 3 měsíce
- omezovač rychlosti	Každé 3 měsíce
- převáděcí kladky	Každé 3 měsíce
- nosné prostředky	Každé 3 měsíce
- lana omezovače rychlosti	Každé 3 měsíce
- dorozumivací zařízení	Každé 3 měsíce
- elektrická instalace	Každé 3 měsíce
Výtahová šachta	Každé 3 měsíce
- vybavení nástupišť/nákladíšť	Každé 3 měsíce
- ohrazení šachty	Každé 3 měsíce
- vodítka, kotvy	Každé 3 měsíce
- nárazníky	Každé 3 měsíce
- elektrická instalace šachty	Každé 3 měsíce
- vyvažovací závaží, upevnění nosných prostředků, vodící čelisti, zachycovače, vodící kladky	Každé 3 měsíce
- vyvažovací (kompenzační prostředky)	Každé 3 měsíce

- závěsné kabely	Každé 3 měsíce
- zařízení pro zastavování klece ve stanicích	Každé 3 měsíce
- hydraulický válec	Každé 3 měsíce
- přístup do prohlubně	Každé 3 měsíce
- napínací zařízení lana OR	Každé 3 měsíce
- bezpečnostní lanko	Každé 3 měsíce
- bezpečnostní a ovládací spínače	Každé 3 měsíce
Klec	
- osvětlení	Každé 3 měsíce
- ovládače	Každé 3 měsíce
- nouzová signalizace	Každé 3 měsíce
- dorozumivací zařízení	Každé 3 měsíce
- tabulky, návody, výrobní štítek	Každé 3 měsíce
- dveře klece, pohon, spínače	Každé 3 měsíce
- bezpečnostní clona, bezpečnostní práh	Každé 3 měsíce
- podlaha (spínače)	Každé 3 měsíce
- stěny, strop	Každé 3 měsíce
- hlídač lan, upevnění nosných prostředků, vodící čelisti, zachycovače	Každé 3 měsíce
- vážicí zařízení	Každé 3 měsíce
- odkláněcí a převáděcí kladky	Každé 3 měsíce
- upevnění vyvažovacích (kompenzačních) prostředků	Každé 3 měsíce
- upevnění závěsných kabelů	Každé 3 měsíce
- bezpečnostní a ovládací spínače	Každé 3 měsíce
- revizní jízda	Každé 3 měsíce
- systém zastavování ve stanicích	Každé 3 měsíce

Šachetní dveře	
- funkce šachetních prvků	Každé 3 měsíce
- funkce dveřních mechanismů a pohonů	Každé 3 měsíce
- zavírače, dovírače	Každé 3 měsíce
- nouzové otevírání	Každé 3 měsíce
Nástupiště	
- ovládače	Každé 3 měsíce
- signalizace	Každé 3 měsíce
- návody	Každé 3 měsíce

Dále dle návodu na obsluhu a údržbu vydaného výrobcem a příslušných ČSN

Termín odborné zkoušky 1/2022 a 1/2025.

Termín inspekční prohlídky 1/2022.