

## KUPNÍ SMLOUVA 52/20/(část 2)

### Smluvní strany

1. **Videris s.r.o.**

se sídlem: Lužná 716/2, Vokovice, 160 00 Praha 6

IČ: 27189112

DIČ: CZ27189112

**zastoupený:** 

zapsaný v Obchodním rejstříku vedeném Městským soudem v Praze oddíl C,  
vložka 103082

dále jen: „**prodávající**“

a

2. **Fakultní nemocnice v Motole,**

státní příspěvková organizace zřízená Ministerstvem zdravotnictví ČR

se sídlem: V Úvalu 84, Praha 5, 150 06

IČ: 00064203, DIČ: CZ00064203

**zastoupená:** 

dále jen „**kupující**“

Tato kupní smlouva je uzavřena v souladu s nabídkou prodávajícího, kterou podal do veřejné zakázky – „**FN Motol - Nitrooční čočky 2020**“, (**Část 2 - Preloadované jednoduše nitrooční čočky pro dospělé**), evidenční číslo zakázky ve Věstníku veřejných zakázek: Z2020-037845, zadávané v souladu se zákonem č. 134/2016 Sb., o zadávání veřejných zakázek, ve znění pozdějších předpisů (dále jen „zákon o zadávání veřejných zakázek“) a v souladu s ust. § 2079 a násl. zákona č. 89/2012 Sb., občanského zákoníku, ve znění pozdějších předpisů (dále jen „občanský zákoník“).

Smluvní strany se na základě úplného a vzájemného konsensu o všech dále uvedených ustanoveních dohody, že budou při realizaci veřejné zakázky postupovat podle této kupní smlouvy (dále jen „smlouva“).

### I.

#### Účel smlouvy

Účelem této smlouvy je umožnit kupujícímu nabýt způsobem, v rozsahu a za podmínek níže popsaných, zboží, které je předmětem této smlouvy a jehož seznam je uveden v příloze č. 1 této smlouvy (dále jen „**příloha č. 1**“), a dále stanovit podmínky úhrady tohoto zboží kupujícím prodávajícímu.



## II.

### Předmět plnění

1. Předmětem této smlouvy jsou dodávky nitroočních čoček pro Oční kliniku dětí a dospělých LF UK a FN Motol.
2. Prodávající se zavazuje, že jako součást dodávky:
  - a) odevzdá zboží kupujícímu, a to v rozsahu uvedeném v objednávce a dle specifikace uvedené v příloze č. 1 této smlouvy, včetně specifikace množství, jakosti, provedení, vlastností zboží apod. Zboží musí být nové, nepoužité, nepoškozené, plně funkční, v nejvyšší jakosti poskytované výrobcem zboží a prodávající odevzdá zboží spolu se všemi právy nutnými k jeho řádnému a nerušenému nakládání a užívání kupujícím („zboží“);
  - b) odevzdá kupujícímu součást a příslušenství zboží,
  - c) odevzdá kupujícímu rovněž všechny doklady a dokumenty, které se k dodávanému zboží vztahují, návod k použití (vždy jedenkrát v české jazykové verzi), informační materiál pro pacienta (vždy jedenkrát v české jazykové verzi), prohlášení o shodě, je-li kupujícím vyžadováno, a veškerou jinou dokumentaci ke zboží („doklady“),
  - d) umožní, příp. zajistí, kupujícímu nabýt vlastnické právo ke zboží,
  - e) zaškolí obsluhu zboží na straně kupujícího, a to na vlastní náklady v místě a čase určeném kupujícím („zaškolení“),(společně dále jen „dodávka“).
3. Kupující se zavazuje zboží od prodávajícího převzít a zaplatit kupní cenu za podmínek dle této smlouvy.
4. Současně s touto kupní smlouvou bude uzavřena Smlouva o zřízení a vedení konsignačního skladu, která bude tvořit přílohu č. 2 této smlouvy.
5. Prodávající bez zbytečného odkladu potvrdí kupujícímu přijetí objednávky a její akceptaci, a to nejpozději do 12:00 následujícího pracovního dne po doručení objednávky. Má se za to, že prodávající přijímá objednávku v okamžiku, kdy je mu doručena.
6. Pro skutečnosti, které nebudou upraveny v konkrétní objednávce, platí ustanovení této smlouvy a příslušná ustanovení občanského zákoníku
7. Kupující v průběhu trvání této smlouvy umožňuje na základě písemné dohody formou Dodatku ke kupní smlouvě s prodávajícím dodávku i jiného typu zboží, pokud se jedná o inovovaný produkt, který je zároveň:
  - a) shodné, či vyšší kvality než dodávaný typ a svými parametry splňuje minimální požadavky kupujícího stanovené v příslušné části zadávací dokumentace a
  - b) kupující s dodávkou tohoto nového zboží souhlasí a
  - c) nedojde k navýšení ceny.



### III.

#### Rozsah plnění

Prodávající umožní kupujícímu nakoupit u něho v době účinnosti této smlouvy zboží v rozsahu daném potřebou kupujícího vyplývající z jeho aktuálních potřeb jednotlivých položek s ohledem na skladbu svých pacientů.

### IV.

#### Způsob plnění

1. Prodávající umožní kupujícímu odebírat zboží na základě dílčích písemných objednávek, vystavených v souladu s podmínkami této smlouvy.
2. Prodávající umožní kupujícímu odebírat zboží z konsignačního skladu zřízeného v sídle kupujícího na základě Smlouvy o zřízení a vedení konsignačního skladu.
3. Kupující vystaví prodávajícímu výdejku o odebraném zboží z konsignačního skladu a zároveň vystaví objednávku na doplnění zboží do konsignačního skladu.

### V.

#### Podmínky dodávek zboží

1. Smluvní strany se dohodly, že dodávky zboží podle dílčích objednávek kupujícího budou plnit následující podmínky:

##### a) Zboží

- Prodávající se zavazuje, že bude kupujícímu dodávat zboží, které splňuje všechny vlastnosti a požadavky stanovené obecně závaznými právními předpisy, upravující kvalitu a bezpečnost zboží při jeho používání, dále bude zboží splňovat požadavky vyplývající ze zadání veřejné zakázky uvedené v záhlaví této smlouvy.
- Doba použitelnosti (expiry) zboží uvedeného v příloze č. 1 této smlouvy, bude činit v okamžiku dodání minimálně 12 měsíců. Prodávající potvrzuje, že při dodržení podmínek stanovených prodávajícím v návodu k užívání si dodané zboží uchová užitečné vlastnosti, popsané v průvodní dokumentaci po celou dobu své použitelnosti.
- Prodávající může dodat zboží s kratší dobou použitelnosti jen po předchozím písemném souhlasu kupujícího.

##### b) Kupní cena

- Pro dodávky uskutečněné na základě objednávek podle této smlouvy jsou kupní ceny jednotlivých položek stanoveny v souladu s výsledky výše uvedené veřejné zakázky. Tyto kupní ceny jsou uvedeny v příloze č. 1 této smlouvy.
- Uvedené kupní ceny zahrnují veškeré náklady spojené s dodávkou zboží do okamžiku jeho odběru kupujícím z konsignačního skladu založeného a vedeného podle Smlouvy o zřízení a vedení konsignačního skladu.

##### c) Platební podmínky

- Pro jednotlivé daňové doklady (dále jen „faktury“), vystavené prodávajícím na základě výdejků o odebraném zboží z konsignačního skladu platí, že kupní cena za odebrané



(vydané) zboží je splatná do 60 kalendářních dnů od data zdanitelného plnění za předpokladu, že je doručena kupujícímu nejpozději do 10 dnů od jejího vystavení.

- Faktura musí obsahovat všechny náležitosti daňového dokladu dle zákona č. 563/1991 Sb., o účetnictví, ve znění pozdějších předpisů, § 435 občanského zákoníku, a ustanovení § 29 zákona, č. 235/2004 Sb., o dani z přidané hodnoty, ve znění pozdějších předpisů.
- Faktura musí obsahovat zákonem předepsané náležitosti a též i odkaz na číslo této smlouvy. Na každou výdejku o odebraném zboží z konsignačního skladu bude prodávajícím vystavená jedna faktura. K faktuře musí být přiložena kopie výdejky odebraného zboží z konsignačního skladu, potvrzená prodávajícím. Faktura bude zaslána na oddělení nákupu SZM FN Motol.
- V případě, že prodávajícím vystavená faktura bude obsahovat nesprávné či neúplné údaje nebo nebude přiložena odpovídající výdejka, je právem kupujícího takovou fakturu do uplynutí doby splatnosti vrátit. Prodávající podle charakteru nedostatků fakturu opraví nebo vystaví novou. U opravené nebo nové faktury běží nová lhůta splatnosti.

#### **d) Dodací podmínky**

- Dodáním zboží se rozumí jeho převzetí z konsignačního skladu kupujícími. Místem plnění jednotlivých dodávek zboží uskutečněných podle dílčích objednávek na základě této smlouvy je konsignační sklad kupujícího v místě jeho sídla.
- Prodávající se zavazuje dodat zboží uvedené v příloze č. 1. této smlouvy do 48 hodin od akceptace (potvrzení) písemné objednávky.
- Dodávka zboží musí být kompletní. Za kompletní je považována, je-li ke zboží přiložený dodací list i v elektronické podobě obsahující název zboží, katalogové číslo a množství jednotlivých položek. Podmínky příjmu zboží na sklad blíže upravuje smlouva o zřízení a vedení konsignačního skladu. Součástí každého originálního balení musí být příbalový informační leták-návod k použití-v českém jazyce a v souladu s dalšími zákonnými požadavky.
- Prodávající zřídí v sídle kupujícího konsignační sklad a tento vybaví zbožím, nejpozději do 30 dnů od uzavření této smlouvy a Smlouvy o zřízení a vedení konsignačního skladu.

#### **e) Vlastnictví zboží**

- Vlastnické právo ke zboží včetně obalu přechází z prodávajícího na kupujícího okamžikem jeho odběru kupujícími z konsignačního skladu.

#### **f) Záruční podmínky, reklamace**

- Prodávající je povinen poskytnout kupujícímu záruku za jakost zboží. Záruční doba nesmí být kratší, než je doba použitelnosti (exspirace) zboží.
- Kupující je oprávněn reklamovat skryté vady jakosti, a to po celou dobu použitelnosti zboží. Při výskytu vady množství nebo zjevné vady jakosti postupuje kupující podle § 2099 občanského zákoníku.
- V případě reklamace zboží z důvodů pochybnosti o jakosti dodávky vymění prodávající zboží bezodkladně za nové, bezvadné, bez ohledu na aktuální stav průběhu reklamačního řízení.



- Kupující musí reklamaci uplatnit doporučeným dopisem. Pokud kupující reklamuje jiným způsobem (faxem, elektronickou poštou apod.), musí takto uplatněnou reklamaci potvrdit doporučeným dopisem. Pro posouzení, zda reklamační byla uplatněna v době použitelnosti zboží, je rozhodné datum prvního podání.
- V případě, že orgán státního dohledu nařídí stažení z používání určitý druh zboží, je prodávající povinen toto zboží odebrat od kupujícího zpět na vlastní náklady a uhradit kupujícímu poměrnou část kupní ceny, odpovídající ceně vráceného zboží. Právo na náhradu újmy způsobené kupujícímu zůstává tímto ustanovením nedotčeno.
- Prodávající se zaručuje, že si vadnou dodávku (zboží) sám na své náklady vyzvedne u kupujícího a po vyřízení reklamační dodá zpět do sídla kupujícího.

#### **g) Sankční podmínky**

- Porušením smluvních povinností vzniká smluvním stranám právo na náhradu újmy.
- Úhradou smluvních pokut není toto právo dotčeno.
- Poruší-li prodávající povinnost vyplývající z ustanovení čl. II. odst. 5 této smlouvy (akceptace objednávky) je povinen zaplatit kupujícímu smluvní pokutu ve výši 500 Kč za každý i započatý den prodlení.
- Neumožní-li prodávající kupujícímu odebrat zboží v souladu s dodací podmínkou uvedenou v čl.V. odst. 1. písm. d) 2. odrážce, je povinen zaplatit kupujícímu smluvní pokutu ve výši 1.000 Kč za každý i započatý den prodlení.
- Nezřídí-li prodávající v sídle kupujícího konsignační sklad, tak jak je stanoveno v čl. V. odst. 1. písm. d) 4. odrážce, je povinen zaplatit kupujícímu smluvní pokutu ve výši 50 000 Kč, a to za každý i započatý den prodlení.

### **VI.**

#### **Doba trvání smlouvy**

1. Tato kupní smlouva se uzavírá na dobu určitou – 48 měsíců.
2. Smlouva vstupuje v platnost dnem podpisu oprávněnými zástupci obou smluvních stran a účinnosti nabývá v souladu se zákonem č. 340/2015 Sb., o registru smluv, ve znění pozdějších předpisů (dále jen „zákon o registru smluv“).
3. Tuto kupní smlouvu lze vypovědět. Vypovědět smlouvu je oprávněna kterákoli ze smluvních stran. Výpovědní lhůta počíná běžet prvním dnem měsíce následujícího po doručení výpovědi druhé straně na adresu uvedenou v záhlaví této smlouvy a činí 1 měsíc. V případě, že druhá smluvní strana výpověď nepřevzme či doručení výpovědi jinak zmaří, má se za to, že doručeno bylo třetím dnem po odevzdání výpovědi k doručení na poště v podobě doporučeného dopisu, a to na poslední známou adresu druhé strany této smlouvy.

### **VII.**

#### **Odstoupení od smlouvy**

1. Od této smlouvy lze jednostranně odstoupit stanoví-li tak obecně závazný právní předpis a nebo pro podstatné porušení této smlouvy, přičemž za podstatné porušení této smlouvy se zejména považuje:



- a) na straně kupujícího nezaplacení kupní ceny podle této smlouvy ve lhůtě delší než 60 dnů po doručení písemného upozornění ze strany prodávajícího na prodlení kupujícího se splatností příslušné faktury,
- b) na straně prodávajícího:
  - i. v případě, že prodávající nedodá řádně a včas plnění dle této smlouvy, resp. dle objednávky, a nezjedná nápravu do 20 dnů ode dne termínu k dodání zboží dle této smlouvy (objednávky) nebo ode dne upozornění ze strany kupujícího na tuto skutečnost,
  - ii. v případě, že zboží nebude splňovat požadované parametry.
2. Kupující i prodávající je mimo jiného oprávněn písemně odstoupit od Smlouvy, pokud se změní podmínky úhrady Zboží z veřejného zdravotního pojištění.
3. Odstoupení podle této smlouvy musí být v písemné podobě doručeno druhé smluvní straně. Účinky odstoupení od smlouvy nastávají okamžikem doručení písemného projevu vůle druhé smluvní straně.
4. Po dobu prodlení prodávajícího s dodáním zboží (tedy nedodání zboží řádně a včas), není kupující povinen hradit kupní cenu dle jakékoliv objednávky a rovněž kupující není v prodlení s úhradou jakékoliv platby dle této smlouvy.

## VIII.

### Závěrečná ustanovení

1. Prodávající není oprávněn bez předchozího písemného souhlasu postoupit pohledávku za kupujícím vzniklou na základě této smlouvy ani postoupit tuto smlouvu.
2. Smluvní strany se zavazují, že veškeré spory vzniklé v souvislosti a podle této smlouvy, budou řešit smírně, přátelskou dohodou. Pokud by taková dohoda nebyla možná, budou spory řešeny příslušnými soudy České republiky.
3. Závazky vyplývající z této smlouvy se řídí českým právem.
4. Právní vztahy touto smlouvou neupravené, jakož i právní poměry z ní vyplývající a vznikající se řídí příslušnými ustanoveními občanského zákoníku.
5. Prodávající souhlasí s uveřejněním smlouvy kupujícím za účelem splnění povinností uložených mu platnou a účinnou právní úpravou, a to zejména zákonem o registru smluv, a dále pokyny a rozhodnutí Ministerstva zdravotnictví České republiky.
6. Smluvní strany souhlasí s uveřejněním této smlouvy, všech jejích náležitostí a příloh v plném znění v registru smluv.
7. Dnem podpisu této kupní smlouvy se ruší veškeré předchozí dohody, týkající se předmětu této smlouvy, pokud takové byly smluvními stranami uzavřeny.
8. Prodávající se zavazuje poskytovat kupujícímu veškerou součinnost nezbytnou ke splnění ustanovení §219 zákona č.134/2016 Sb., o zadávání veřejných zakázek, ve znění pozdějších předpisů. Prodávající bere na vědomí, že kupující, jakožto státní příspěvková organizace, je povinna na dotaz třetí osoby poskytnout informace podle zákona č. 106/1999 Sb., o svobodném přístupu k informacím, ve znění pozdějších předpisů.
9. V případě, že některé ustanovení této smlouvy je nebo se stane neplatné, neúčinné, nevymahatelné, zůstávají ostatní ustanovení smlouvy platná, účinná, vymahatelná. Smluvní



strany se zavazují nahradit takové neplatné, neúčinné, nevymahatelné ustanovení této smlouvy ustanovením jiným, platným, účinným, vymahatelným, které svým obsahem a smyslem odpovídá nejlépe obsahu a smyslu ustanovení původního.

10. Tuto smlouvu lze měnit nebo doplňovat jen číslovanými, písemnými dodatky, podepsanými oprávněnými zástupci obou smluvních stran, a při dodržení obecně závazných právních předpisů.
11. Smluvní strany prohlašují, že si tuto smlouvu před jejím podpisem přečetly, že byla ujednána podle jejich pravé a svobodné vůle, určitě, vážně a srozumitelně. Autentičnost této smlouvy potvrzují smluvní strany svým podpisem.
12. Tato smlouva byla vyhotovena ve třech výtiscích včetně příloh, majících platnost originálu, přičemž kupující obdrží dvě vyhotovení a prodávající jedno vyhotovení.
13. Nedílnou součástí této smlouvy jsou přílohy:

Příloha ke kupní smlouvě č.1 – Seznam zboží s jednotkovými cenami

Příloha ke kupní smlouvě č.2 – Smlouva o zřízení a vedení konsignačního skladu

V Praze dne 1. 4. 2021



Kupující:



V Barceloně dne: 17. března 2021



Prodávající:



①

**Příloha č. 1 Kupní smlouvy - Seznam zboží s jednotkovými cenami**

FN Motol - Nitrooční čočky 2020

Část 2 - Preloadované jednoduše nitrooční čočky pro dospělé

Předmět plnění	Velikost dioptrie	Obchodní název	Katalogové číslo	Cena za 1 ks bez DPH v Kč	DPH v %	Cena za 1 ks vč. DPH v Kč	Požadovaný počet ks na konsignačním skladě
Hydrofilní monofokální čočky	-3	Rayner RayOne Aspheric (RAO600C) -3.0 D Sph	2400055008	1195	15	1374,25	0
Hydrofilní monofokální čočky	-2	Rayner RayOne Aspheric (RAO600C) -2.0 D Sph	2400055009	1195	15	1374,25	0
Hydrofilní monofokální čočky	-1	Rayner RayOne Aspheric (RAO600C) -1.0 D Sph	2400055010	1195	15	1374,25	0
Hydrofilní monofokální čočky	1,0	Rayner RayOne Aspheric (RAO600C) +1.0 D Sph	2400055012	1195	15	1374,25	0
Hydrofilní monofokální čočky	2,0	Rayner RayOne Aspheric (RAO600C) +2.0 D Sph	2400055013	1195	15	1374,25	0
Hydrofilní monofokální čočky	3,0	Rayner RayOne Aspheric (RAO600C) +3.0 D Sph	2400055014	1195	15	1374,25	0
Hydrofilní monofokální čočky	4,0	Rayner RayOne Aspheric (RAO600C) +4.0 D Sph	2400055015	1195	15	1374,25	0
Hydrofilní monofokální čočky	5,0	Rayner RayOne Aspheric (RAO600C) +5.0 D Sph	2400055016	1195	15	1374,25	0
Hydrofilní monofokální čočky	6,0	Rayner RayOne Aspheric (RAO600C) +6.0 D Sph	2400055017	1195	15	1374,25	0
Hydrofilní monofokální čočky	7,0	Rayner RayOne Aspheric (RAO600C) +7.0 D Sph	2400055018	1195	15	1374,25	0
Hydrofilní monofokální čočky	8,0	Rayner RayOne Aspheric (RAO600C) +8.0 D Sph	2400055019	1195	15	1374,25	0
Hydrofilní monofokální čočky	9,0	Rayner RayOne Aspheric (RAO600C) +9.0 D Sph	2400055021	1195	15	1374,25	0
Hydrofilní monofokální čočky	10,0	Rayner RayOne Aspheric (RAO600C) +10.0 D Sph	2400055023	1195	15	1374,25	0
Hydrofilní monofokální čočky	10,5	Rayner RayOne Aspheric (RAO600C) +10.5 D Sph	2400055024	1195	15	1374,25	0
Hydrofilní monofokální čočky	11,0	Rayner RayOne Aspheric (RAO600C) +11.0 D Sph	2400055025	1195	15	1374,25	0
Hydrofilní monofokální čočky	11,5	Rayner RayOne Aspheric (RAO600C) +11.5 D Sph	2400055026	1195	15	1374,25	0
Hydrofilní monofokální čočky	12,0	Rayner RayOne Aspheric (RAO600C) +12.0 D Sph	2400055027	1195	15	1374,25	0
Hydrofilní monofokální čočky	12,5	Rayner RayOne Aspheric (RAO600C) +12.5 D Sph	2400055028	1195	15	1374,25	0
Hydrofilní monofokální čočky	13,0	Rayner RayOne Aspheric (RAO600C) +13.0 D Sph	2400055029	1195	15	1374,25	0
Hydrofilní monofokální čočky	13,5	Rayner RayOne Aspheric (RAO600C) +13.5 D Sph	2400055030	1195	15	1374,25	0
Hydrofilní monofokální čočky	14,0	Rayner RayOne Aspheric (RAO600C) +14.0 D Sph	2400055031	1195	15	1374,25	0
Hydrofilní monofokální čočky	14,5	Rayner RayOne Aspheric (RAO600C) +14.5 D Sph	2400055032	1195	15	1374,25	0
Hydrofilní monofokální čočky	15,0	Rayner RayOne Aspheric (RAO600C) +15.0 D Sph	2400055033	1195	15	1374,25	0
Hydrofilní monofokální čočky	15,5	Rayner RayOne Aspheric (RAO600C) +15.5 D Sph	2400055034	1195	15	1374,25	0
Hydrofilní monofokální čočky	16,0	Rayner RayOne Aspheric (RAO600C) +16.0 D Sph	2400055035	1195	15	1374,25	0
Hydrofilní monofokální čočky	16,5	Rayner RayOne Aspheric (RAO600C) +16.5 D Sph	2400055036	1195	15	1374,25	0
Hydrofilní monofokální čočky	17,0	Rayner RayOne Aspheric (RAO600C) +17.0 D Sph	2400055037	1195	15	1374,25	0
Hydrofilní monofokální čočky	17,5	Rayner RayOne Aspheric (RAO600C) +17.5 D Sph	2400055038	1195	15	1374,25	0
Hydrofilní monofokální čočky	18,0	Rayner RayOne Aspheric (RAO600C) +18.0 D Sph	2400055039	1195	15	1374,25	1
Hydrofilní monofokální čočky	18,5	Rayner RayOne Aspheric (RAO600C) +18.5 D Sph	2400055040	1195	15	1374,25	1
Hydrofilní monofokální čočky	19,0	Rayner RayOne Aspheric (RAO600C) +19.0 D Sph	2400055041	1195	15	1374,25	1
Hydrofilní monofokální čočky	19,5	Rayner RayOne Aspheric (RAO600C) +19.5 D Sph	2400055042	1195	15	1374,25	1
Hydrofilní monofokální čočky	20,0	Rayner RayOne Aspheric (RAO600C) +20.0 D Sph	2400055043	1195	15	1374,25	2
Hydrofilní monofokální čočky	20,5	Rayner RayOne Aspheric (RAO600C) +20.5 D Sph	2400055044	1195	15	1374,25	2
Hydrofilní monofokální čočky	21,0	Rayner RayOne Aspheric (RAO600C) +21.0 D Sph	2400055045	1195	15	1374,25	2
Hydrofilní monofokální čočky	21,5	Rayner RayOne Aspheric (RAO600C) +21.5 D Sph	2400055046	1195	15	1374,25	2
Hydrofilní monofokální čočky	22,0	Rayner RayOne Aspheric (RAO600C) +22.0 D Sph	2400055047	1195	15	1374,25	2
Hydrofilní monofokální čočky	22,5	Rayner RayOne Aspheric (RAO600C) +22.5 D Sph	2400055048	1195	15	1374,25	2
Hydrofilní monofokální čočky	23,0	Rayner RayOne Aspheric (RAO600C) +23.0 D Sph	2400055049	1195	15	1374,25	2
Hydrofilní monofokální čočky	23,5	Rayner RayOne Aspheric (RAO600C) +23.5 D Sph	2400055050	1195	15	1374,25	2
Hydrofilní monofokální čočky	24,0	Rayner RayOne Aspheric (RAO600C) +24.0 D Sph	2400055051	1195	15	1374,25	1





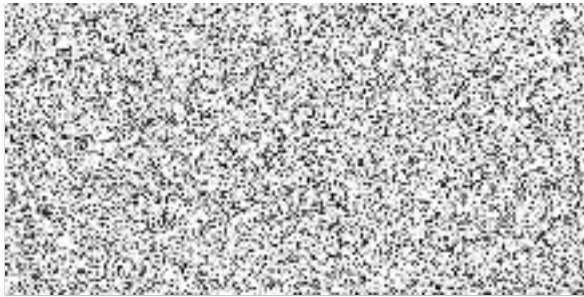


Hydrofobní monofokální čočky	21,0	Rayner RayOne Hydrophobic (RAO800C) +21.0 D Sph	2400058044	1980	15	2277	5	90
Hydrofobní monofokální čočky	21,5	Rayner RayOne Hydrophobic (RAO800C) +21.5 D Sph	2400058045	1980	15	2277	5	
Hydrofobní monofokální čočky	22,0	Rayner RayOne Hydrophobic (RAO800C) +22.0 D Sph	2400058046	1980	15	2277	5	
Hydrofobní monofokální čočky	22,5	Rayner RayOne Hydrophobic (RAO800C) +22.5 D Sph	2400058047	1980	15	2277	5	
Hydrofobní monofokální čočky	23,0	Rayner RayOne Hydrophobic (RAO800C) +23.0 D Sph	2400058048	1980	15	2277	5	
Hydrofobní monofokální čočky	23,5	Rayner RayOne Hydrophobic (RAO800C) +23.5 D Sph	2400058049	1980	15	2277	4	
Hydrofobní monofokální čočky	24,0	Rayner RayOne Hydrophobic (RAO800C) +24.0 D Sph	2400058050	1980	15	2277	4	
Hydrofobní monofokální čočky	24,5	Rayner RayOne Hydrophobic (RAO800C) +24.5 D Sph	2400058051	1980	15	2277	4	
Hydrofobní monofokální čočky	25,0	Rayner RayOne Hydrophobic (RAO800C) +25.0 D Sph	2400058052	1980	15	2277	4	
Hydrofobní monofokální čočky	25,5	Rayner RayOne Hydrophobic (RAO800C) +25.5 D Sph	2400058053	1980	15	2277	4	
Hydrofobní monofokální čočky	26,0	Rayner RayOne Hydrophobic (RAO800C) +26.0 D Sph	2400058054	1980	15	2277	2	100
Hydrofobní monofokální čočky	26,5	Rayner RayOne Hydrophobic (RAO800C) +26.5 D Sph	2400058055	1980	15	2277	2	
Hydrofobní monofokální čočky	27,0	Rayner RayOne Hydrophobic (RAO800C) +27.0 D Sph	2400058056	1980	15	2277	2	
Hydrofobní monofokální čočky	27,5	Rayner RayOne Hydrophobic (RAO800C) +27.5 D Sph	2400058057	1980	15	2277	2	
Hydrofobní monofokální čočky	28,0	Rayner RayOne Hydrophobic (RAO800C) +28.0 D Sph	2400058058	1980	15	2277	2	
Hydrofobní monofokální čočky	28,5	Rayner RayOne Hydrophobic (RAO800C) +28.5 D Sph	2400058059	1980	15	2277	2	
Hydrofobní monofokální čočky	29,0	Rayner RayOne Hydrophobic (RAO800C) +29.0 D Sph	2400058060	1980	15	2277	2	
Hydrofobní monofokální čočky	29,5	Rayner RayOne Hydrophobic (RAO800C) +29.5 D Sph	2400058061	1980	15	2277	1	
Hydrofobní monofokální čočky	30,0	Rayner RayOne Hydrophobic (RAO800C) +30.0 D Sph	2400058062	1980	15	2277	1	
Hydrofobní monofokální čočky	31,0	Rayner RayOne Hydrophobic (RAO800C) +31.0 D Sph	2400058063	1980	15	2277	1	
Hydrofobní monofokální čočky	32,0	Rayner RayOne Hydrophobic (RAO800C) +32.0 D Sph	2400058064	1980	15	2277	1	110
Torické čočky	8,0	Rayner RayOne Toric (RAO610T) +8.0 SE, +1.0 Cyl, +7.50 Sph	2400040625	4100	15	4715	0	
Torické čočky	9,0	Rayner RayOne Toric (RAO610T) +9.0 SE, +1.0 Cyl, +8.50 Sph	2400040667	4100	15	4715	0	
Torické čočky	10,0	Rayner RayOne Toric (RAO610T) +10.0 SE, +1.0 Cyl, +9.50 Sph	2400040709	4100	15	4715	0	
Torické čočky	10,5	Rayner RayOne Toric (RAO610T) +10.5 SE, +1.0 Cyl, +10.00 Sph	2400040730	4100	15	4715	0	
Torické čočky	11,0	Rayner RayOne Toric (RAO610T) +11.0 SE, +1.0 Cyl, +10.50 Sph	2400040751	4100	15	4715	0	
Torické čočky	11,5	Rayner RayOne Toric (RAO610T) +11.5 SE, +1.0 Cyl, +11.00 Sph	2400040772	4100	15	4715	0	
Torické čočky	12,0	Rayner RayOne Toric (RAO610T) +12.0 SE, +1.0 Cyl, +11.50 Sph	2400040793	4100	15	4715	0	
Torické čočky	12,5	Rayner RayOne Toric (RAO610T) +12.5 SE, +1.0 Cyl, +12.00 Sph	2400040814	4100	15	4715	0	
Torické čočky	13,0	Rayner RayOne Toric (RAO610T) +13.0 SE, +1.0 Cyl, +12.50 Sph	2400040835	4100	15	4715	0	
Torické čočky	13,5	Rayner RayOne Toric (RAO610T) +13.5 SE, +1.0 Cyl, +13.00 Sph	2400040856	4100	15	4715	0	120
Torické čočky	14,0	Rayner RayOne Toric (RAO610T) +14.0 SE, +1.0 Cyl, +13.50 Sph	2400040877	4100	15	4715	0	
Torické čočky	14,5	Rayner RayOne Toric (RAO610T) +14.5 SE, +1.0 Cyl, +14.00 Sph	2400040898	4100	15	4715	0	
Torické čočky	15,0	Rayner RayOne Toric (RAO610T) +15.0 SE, +1.0 Cyl, +14.50 Sph	2400040919	4100	15	4715	0	
Torické čočky	15,5	Rayner RayOne Toric (RAO610T) +15.5 SE, +1.0 Cyl, +15.00 Sph	2400040940	4100	15	4715	0	
Torické čočky	16,0	Rayner RayOne Toric (RAO610T) +16.0 SE, +1.0 Cyl, +15.50 Sph	2400040961	4100	15	4715	0	
Torické čočky	16,5	Rayner RayOne Toric (RAO610T) +16.5 SE, +1.0 Cyl, +16.00 Sph	2400040982	4100	15	4715	0	
Torické čočky	17,0	Rayner RayOne Toric (RAO610T) +17.0 SE, +1.0 Cyl, +16.50 Sph	2400041003	4100	15	4715	0	
Torické čočky	17,5	Rayner RayOne Toric (RAO610T) +17.5 SE, +1.0 Cyl, +17.00 Sph	2400041024	4100	15	4715	0	
Torické čočky	18,0	Rayner RayOne Toric (RAO610T) +18.0 SE, +1.0 Cyl, +17.50 Sph	2400041045	4100	15	4715	0	
Torické čočky	18,5	Rayner RayOne Toric (RAO610T) +18.5 SE, +1.0 Cyl, +18.00 Sph	2400041066	4100	15	4715	0	130
Torické čočky	19,0	Rayner RayOne Toric (RAO610T) +19.0 SE, +1.0 Cyl, +18.50 Sph	2400041087	4100	15	4715	0	
Torické čočky	19,5	Rayner RayOne Toric (RAO610T) +19.5 SE, +1.0 Cyl, +19.00 Sph	2400041108	4100	15	4715	0	
Torické čočky	20,0	Rayner RayOne Toric (RAO610T) +20.0 SE, +1.0 Cyl, +19.50 Sph	2400041129	4100	15	4715	0	
Torické čočky	20,5	Rayner RayOne Toric (RAO610T) +20.5 SE, +1.0 Cyl, +20.00 Sph	2400041150	4100	15	4715	0	
Torické čočky	21,0	Rayner RayOne Toric (RAO610T) +21.0 SE, +1.0 Cyl, +20.50 Sph	2400041171	4100	15	4715	0	
Torické čočky	21,5	Rayner RayOne Toric (RAO610T) +21.5 SE, +1.0 Cyl, +21.00 Sph	2400041192	4100	15	4715	0	
Torické čočky	22,0	Rayner RayOne Toric (RAO610T) +22.0 SE, +1.0 Cyl, +21.50 Sph	2400041213	4100	15	4715	0	



Torické čočky	22,5	Rayner RayOne Toric (RAO610T) +22.5 SE, +1.0 Cyl, +22.00 Sph	2400041234	4100	15	4715	0
Torické čočky	23,0	Rayner RayOne Toric (RAO610T) +23.0 SE, +1.0 Cyl, +22.50 Sph	2400041255	4100	15	4715	0
Torické čočky	23,5	Rayner RayOne Toric (RAO610T) +23.5 SE, +1.0 Cyl, +23.00 Sph	2400041276	4100	15	4715	0
Torické čočky	24,0	Rayner RayOne Toric (RAO610T) +24.0 SE, +1.0 Cyl, +23.50 Sph	2400041297	4100	15	4715	0
Torické čočky	24,5	Rayner RayOne Toric (RAO610T) +24.5 SE, +1.0 Cyl, +24.00 Sph	2400041318	4100	15	4715	0
Torické čočky	25,0	Rayner RayOne Toric (RAO610T) +25.0 SE, +1.0 Cyl, +24.50 Sph	2400041339	4100	15	4715	0
Torické čočky	25,5	Rayner RayOne Toric (RAO610T) +25.5 SE, +1.0 Cyl, +25.00 Sph	2400041360	4100	15	4715	0
Torické čočky	26,0	Rayner RayOne Toric (RAO610T) +26.0 SE, +1.0 Cyl, +25.50 Sph	2400041381	4100	15	4715	0
Torické čočky	26,5	Rayner RayOne Toric (RAO610T) +26.5 SE, +1.0 Cyl, +26.00 Sph	2400041402	4100	15	4715	0
Torické čočky	27,0	Rayner RayOne Toric (RAO610T) +27.0 SE, +1.0 Cyl, +26.50 Sph	2400041423	4100	15	4715	0
Torické čočky	27,5	Rayner RayOne Toric (RAO610T) +27.5 SE, +1.0 Cyl, +27.00 Sph	2400041444	4100	15	4715	0
Torické čočky	28,0	Rayner RayOne Toric (RAO610T) +28.0 SE, +1.0 Cyl, +27.50 Sph	2400041465	4100	15	4715	0
Torické čočky	28,5	Rayner RayOne Toric (RAO610T) +28.5 SE, +1.0 Cyl, +28.00 Sph	2400041486	4100	15	4715	0
Torické čočky	29,0	Rayner RayOne Toric (RAO610T) +29.0 SE, +1.0 Cyl, +28.50 Sph	2400041507	4100	15	4715	0
Torické čočky	29,5	Rayner RayOne Toric (RAO610T) +29.5 SE, +1.0 Cyl, +29.00 Sph	2400041528	4100	15	4715	0
Torické čočky	30,0	Rayner RayOne Toric (RAO610T) +30.0 SE, +1.0 Cyl, +29.50 Sph	2400041549	4100	15	4715	0

Datum: 17. 3. 2021



①

## Smlouva o zřízení a vedení konsignačního skladu č. 52/20/(část 2)

uzavřená podle § 1746 odst. 2 zákona č. 89/2012 Sb., občanský zákoník, ve znění pozdějších předpisů (dále jen „občanský zákoník“)

### Smluvní strany

1. **Videris s.r.o.**

se sídlem: Lužná 716/2, Vokovice, 160 00 Praha 6

IČO: 27189112, DIČ:

**zastoupená** 

zapsaná v Obchodním rejstříku vedeném Městským soudem v Praze

oddíl C, vložka 103082

dále jen: „Společnost“

a

2. **Fakultní nemocnice v Motole,**

státní příspěvková organizace zřízená Ministerstvem zdravotnictví ČR

se sídlem: V Úvalu 84, Praha 5, 150 06

IČO: 00064203, DIČ: CZ00064203

**zastoupená:** 

dále jen „FN Motol“

dále společně také jen jako „smluvní strany“ nebo samostatně „smluvní strana“

Smluvní strany se na základě úplného a vzájemného konsensu o všech dále uvedených ustanoveních dohodly postupovat níže uvedeným způsobem podle této smlouvy.

### I. Účel smlouvy

Účelem této smlouvy o zřízení a vedení konsignačního skladu (dále jen „smlouva“) je umožnit FN Motol způsobem, v rozsahu a za podmínek níže popsaných okamžité použití zboží Společnosti specifikované objednávkami FN Motol doručenými Společností v době platnosti této smlouvy. Tato smlouva je uzavírána v souvislosti s obchodním stykem Společnosti a FN Motol.




## II. Předmět smlouvy

1. Předmětem smlouvy je bezplatné uložení zboží Společnosti specifikovaného v Seznamu zboží, který tvoří přílohu č. 1 kupní smlouvy č. 52/20/(část 2) (dále jen „**Příloha č. 1**“ a „**kupní smlouva**“), v konsignačním skladu FN Motol (dále jen „**sklad**“), popsáném v čl. III. této smlouvy. Společnost se zavazuje umožnit FN Motol okamžité použití zboží uvedeného v Příloze č. 1 kupní smlouvy a FN Motol se zavazuje dbát na to, aby bylo toto zboží uloženo podle pokynů Společnosti v podmínkách odpovídajících skladování zdravotnického materiálu, a užívat toto zboží v souladu s touto smlouvou a příslušnými právními předpisy.
2. V případě zjištění neplatnosti kódu zboží v číselníku vydávaném pro zajištění úhrad zdravotních služeb (ZUM) („VZP kód zboží“), zavazuje se Společnost neprodleně o této skutečnosti informovat FN Motol, a to v průběhu trvání smluvního vztahu. Tato výše uvedená povinnost neplatí, pokud zboží/předmět plnění nepodléhá vykazování ZUM a není/nemusí být zařazeno v číselníku VZP.

## III. Zřízení konsignačního skladu

Sklad zřizuje FN Motol ve svém sídle, v prostorách Oční kliniky dětí a dospělých 2. LF UK a FN Motol.

## IV. Požadavky na vybavení konsignačního skladu


1. FN Motol je povinna skladovat zboží Společnosti tak, aby bylo dostatečně chráněno před poškozením a zabezpečeno proti odcizení.
2. Zboží Společnosti musí být uloženo odděleně od ostatního zboží.
3. Skladování zboží bude zajištěno v podmínkách obvyklých pro skladování spotřebního zdravotnického materiálu.
4. Společnost se zavazuje si zboží uložené ve skladu FN Motol pojistit proti zničení, poškození a odcizení.
5. FN Motol pověřila vedením skladu (dále jen „**správce skladu**“) svého zaměstnance 

## V. Skladovaný sortiment zboží

1. Ve skladu může být uskladněn pouze sortiment zboží uvedený v Příloze č. 1 kupní smlouvy.
2. Společnost smí mít uloženo ve skladu FN Motol pouze takové zboží, které splňuje podmínky kladené na zboží právními předpisy platnými v České republice.
3. Zboží Společnosti určené pro skladování ve skladu FN Motol musí být baleno obvyklým způsobem, resp. podle požadavků FN Motol upřesněných v objednávce, vylučujícím jeho jakékoliv poškození nebo znehodnocení.
4. Společnost poskytne FN Motol číselník dodávaných položek obsahujících katalogové číslo, strukturovaný kód EAN, název přípravku, kód VZP (pokud je přiřazen). Číselník bude poskytnut ve formátu xml nebo xls nebo csv. V případě, že Společnost používá jiný čárový kód než strukturovaný EAN, poskytne Společnost popis čárového kódu a jeho vzorek.



## VI. Příjem zboží na sklad

1. Společnost je povinna doplňovat zboží do skladu FN Motol, a to na základě objednávky vystavené FN Motol. Objednávku posílá FN Motol Společnosti elektronickou poštou, doporučeným dopisem nebo faxem. Společnost se zavazuje objednávku obratem písemně (elektronicky) potvrdit/akceptovat, a to nejpozději do 12:00 hodin následujícího pracovního dne po doručení objednávky.
2. Společnost potvrzuje, že je schopna zajistit, aby jednotlivé položky z Přílohy č. 1 kupní smlouvy byly dodány do skladu do 48 hodin od akceptace písemné objednávky vystavené FN Motol.
3. FN Motol požaduje s každou dodávkou zboží dodat i elektronický dodací list podle posledního platného komunikačního formátu PDK definovaného na stránkách [http://www.pharmdata.cz/struktura\\_pdk.htm](http://www.pharmdata.cz/struktura_pdk.htm).  
Elektronický dodací list bude zasílán i emailem na určenou adresu FN Motol  přes Clink nebo InfoLink.
4. Správce skladu ověří dodávané množství zboží a potvrzením dodacího listu je převezme na sklad. V případě, že dodané množství zboží neodpovídá množství uvedenému na dodacím listu, zaznamená správce skladu skutečný stav a se Společností projedná zjištěné nedostatky a případně uplatní reklamaci. Vykazuje-li dodávané zboží zjevné vady jakosti, učiní o tom správce skladu zápis na dodacím listu a vadné zboží nepřevezme.
5. V případě, že Společnost není schopna doplňovat sklad FN Motol dohodnutým sortimentem zboží, je povinna neprodleně písemně uvědomit o této skutečnosti FN Motol.
6. Smluvní strany se dohodly, že Společnost poprvé dodá zboží do skladu FN Motol do 30 dnů od podpisu této smlouvy, a to na základě akceptace písemné objednávky FN Motol, vystavené po předchozím odsouhlasení rozsahu poprvé dodávaného zboží oběma smluvními stranami.
7. FN Motol požaduje elektronické potvrzení objednávek, tedy jejich akceptaci, dle současné legislativy. Elektronickým potvrzením objednávky, akceptací objednávky, se rozumí:
  - a) **e-mailové potvrzení** - Potvrzení objednávky bude zasláno emailem do předem definované emailové adresy dodavatele. V předmětu emailu bude text oddělený mezerami ve formátu - Oxxxxxx, kde xxxxxx je číslo objednávky,

## VII. Povinnosti stran při skladování

1. FN Motol je povinna po vzájemném projednání a dohodě ohledně termínu umožnit zaměstnanci Společnosti přístup do skladu zboží za účelem kontroly stavu a množství zboží Společnosti uloženého ve skladu. V případě zjištění nedostatků při inventuře bude vyhotoven a zástupcem Společnosti a FN Motol podepsán zápis, ve kterém budou zjištěné nedostatky přesně specifikovány.
2. FN Motol je povinna sledovat dobu expirace (použitelnosti) uloženého zboží a je povinna čerpat zboží ze skladu s nejkratší expirační dobou tak, aby se maximálně zamezilo jeho případnému znehodnocení. Společnost se zavazuje vyměnit zboží, jehož doba použitelnosti se



zkrátí na 5 měsíců, za nové. Společnost se zavazuje, že expirační doba zboží dodávaného do konsignačního skladu FN Motol nebude kratší než 12 měsíců.

### VIII. Výdej zboží ze skladu

1. Výdej zboží Společnosti ze skladu FN Motol se uskutečňuje podle potřeby zdravotnického pracoviště, pro které je sklad zřízen. Výdej zajišťuje správce skladu.
2. Ke zboží odebranému ze skladu vyhotoví FN Motol výdejku a zároveň i písemnou objednávku, které neprodleně zašle Společnosti, a to buď elektronickou poštou, faxem, nebo doporučeným dopisem. Společnost po obdržení výdejky vystaví fakturu na odebrané (vydané) zboží a tuto fakturu společně s kopií výdejky potvrzené zástupcem společnosti zašle oddělení nákupu SZM FN Motol. Společnost dále obratem písemně (elektronicky) potvrdí (akceptuje) objednávku na doplnění zboží do skladu postupem uvedeným v čl.VI odst. 1, 2 a 7 této smlouvy.

### IX. Další ujednání

1. Odpovědnost za způsobenou újmu v souvislosti s plněním této smlouvy se řídí touto smlouvou a obecně závaznými právními předpisy, zejména pak občanským zákoníkem.
2. FN Motol je povinna neprodleně oznámit Společnosti jakoukoliv událost, v jejímž důsledku došlo k poškození či odcizení skladovaného zboží, a dále poskytnout součinnost při určení odpovědnosti za vzniklou újmu.
3. Veškeré informace získané v souvislosti s plněním této smlouvy jsou důvěrného charakteru a nesmějí být kteroukoliv smluvní stranou sdělovány třetím osobám s výjimkou případů, kdy tak stanoví obecně závazný právní předpis. Společnost zajistí odbornou instruktáž zástupců FN Motol dle z. č. 268/2014 Sb., o zdravotnických prostředcích, ve znění pozdějších předpisů, včetně poučení výrobcem, pokud se jedná o zboží, k jehož použití je dle ustanovení § 61 z. č. 268/2014 Sb., nutná instruktáž.

### X. Platnost smlouvy

1. Tato smlouva vstupuje v platnost dnem podpisu oprávněnými zástupci obou smluvních stran a účinnosti nabývá v souladu se zákonem č. 340/2015 Sb., o registru smluv, ve znění pozdějších předpisů (dále jen „zákon o registru smluv“).
2. Smlouva se sjednává na dobu určitou, a to na dobu 48 měsíců. Kterákoli smluvní strana je oprávněna smlouvu vypovědět. Výpovědní lhůta činí jeden měsíc a začíná běžet prvním dnem měsíce následujícího po dni doručení výpovědi. V případě, že druhá smluvní strana výpověď nepřevzme či doručení výpovědi jinak zmaří, má se za to, že doručeno bylo třetím dnem po odevzdání výpovědi k doručení na poště v podobě doporučeného dopisu, a to na poslední známou adresu druhé strany této smlouvy.
3. V případě ukončení platnosti této smlouvy je FN Motol povinna provést, za účasti Společnosti, inventuru a předat zbývající zboží uložené ve skladu Společnosti, a to písemně do posledního dne měsíce, ve kterém smlouva přestala být účinná.



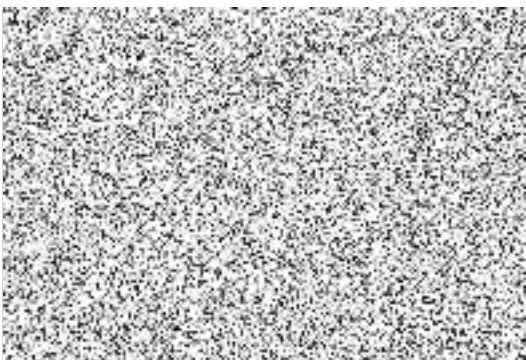
4. Platnost této smlouvy je vázána na platnost kupní smlouvy č. 52/20/(část 2).

#### XI. Závěrečná ustanovení

1. Případné spory smluvních stran budou řešeny smírnou cestou, pokud nedojde k dohodě, budou spory řešeny příslušnými soudy České republiky.
2. Závazky z této smlouvy se řídí českým právem.
3. Právní vztahy touto smlouvou neupravené, jakož i právní poměry z ní vyplývající a vznikající se řídí příslušnými ustanoveními občanského zákoníku.
4. Společnost bere na vědomí, že FN Motol, jakožto státní příspěvková organizace, je povinna na dotaz třetí osoby poskytnout informace podle zákona č. 106/1999 Sb., o svobodném přístupu k informacím, ve znění pozdějších předpisů.
5. Smluvní strany souhlasí s uveřejněním smlouvy FN Motol za účelem splnění povinností uložených jí platnou a účinnou právní úpravou, a to zejména zákonem o registru smluv a dále pokyny a rozhodnutí Ministerstva zdravotnictví České republiky.
6. Smluvní strany souhlasí s uveřejněním této smlouvy v plném znění, všech jejích náležitostí vč. příloh, které jsou její nedílnou součástí v registru smluv.
7. V případě, že některé ustanovení této smlouvy je nebo se stane neplatné, neúčinné, nevymahatelné, zůstávají ostatní ustanovení smlouvy platná, účinná, vymahatelná. Smluvní strany se zavazují nahradit takové neplatné, neúčinné, nevymahatelné ustanovení této smlouvy ustanovením jiným, platným, účinným, vymahatelným, které svým obsahem a smyslem odpovídá nejlépe obsahu a smyslu ustanovení původního.
8. Smlouva je vyhotovena ve třech výtiscích, z nich každý má platnost prvopisu, přičemž FN Motol obdrží dvě vyhotovení a společnost jedno vyhotovení.
9. Jakékoli změny či doplňky smlouvy a její přílohy jsou možné pouze se souhlasným projevem vůle obou smluvních stran vyjádřeným písemnou formou.

V Barceloně dne: 17. března 2021

V Praze dne: 1. 4. 2021



①

