



Prováděcí smlouva číslo 07793-2019-O20

uzavřená níže uvedeného dne, měsíce a roku mezi

ČD Cargo, a.s.		ČD – Informační Systémy, a.s.	
Se sídlem:	Praha 7 - Holešovice, Jankovcova 1569/2c, PSČ 170 00	Se sídlem:	Pernerova 2819/2a, Žižkov, PSČ 130 00 Praha 3
		Korespondenční adresa:	Praha 9, Pod Táborem 369/8a, PSČ 191 00
			
Tel.:		Tel.:	
Fax:		Fax:	
IČ:	28196678	IČ:	24829871
DIČ:	CZ28196678	DIČ:	CZ24829871
Zapsaná v obchodním rejstříku vedeném:	Městským soudem v Praze, oddíl B, vložka 12844	Zapsaná v obchodním rejstříku vedeném:	Městským soudem v Praze, oddíl B., vložka 17064
Bank. spojení:	Komerční banka, a.s., pobočka Praha,	Bank. spojení:	Komerční banka, a.s., pobočka Praha 1

(dále jen „Zákazník“):

(dále jen „Poskytovatel“):

Dne 27. 10. 2009 uzavřel právní předchůdce Poskytovatele se Zákazníkem Rámcovou smlouvu o poskytování služeb v oblasti zajištění provozu aplikací číslo 128/2009-O26, (dále jen „Rámcová smlouva“), přičemž práva a povinnosti z této Rámcové smlouvy přešla na Poskytovatele. Tato Prováděcí smlouva se uzavírá ve smyslu ustanovení Čl. I ustanovení bodu 1.3 Rámcové smlouvy.



1. PŘEDMĚT PROVÁDĚCÍ SMLOUVY

1.1. Předmětem této Smlouvy je závazek Poskytovatele poskytovat Zákazníkovi, v souladu a dle podmínek stanovených touto Smlouvou a jejími přílohami a Rámcovou smlouvou, službami specifikované v příloze číslo 1 této smlouvy (dále jen „Služby“) a závazek Zákazníka uhradit Poskytovateli Cenu za poskytnuté Služby uvedenou v čl. 3 této Smlouvy a poskytnout Poskytovateli nutnou součinnost.

1.2. Pojmy používané, avšak ne výslovně definované v této Smlouvě, budou mít pro tuto Smlouvu význam, jenž jim je připisován ve Všeobecných podmínkách, které jsou přílohou Rámcové smlouvy.

1.3. Rámcová smlouva tvoří v plném rozsahu nedílnou součást ujednání mezi Poskytovatelem a Zákazníkem dle této Smlouvy. V případě jakýchkoliv nesrovnalostí mezi podmínkami uvedenými v této Prováděcí smlouvě a v Rámcové smlouvě, budou rozhodující podmínky uvedené v této Prováděcí smlouvě. Tím není dotčeno právo Poskytovatele a Zákazníka dohodnout si v rozsahu, ve kterém to není v rozporu s předcházející větou, podrobnější nebo další smluvní podmínky, než jsou podmínky obsažené v Rámcové smlouvě.

2. MÍSTO A ČAS PŘEVZETÍ SLUŽEB

2.1. Místem plnění předmětu této Smlouvy, specifikovaného v čl. 1 této Smlouvy, je pracoviště Poskytovatele – serverová farma Pardubice. Služba Provoz aplikace je přebírána formou spuštění aplikace na koncovém zařízení u kteréhokoliv uživatele dané aplikace. Bodem předání služby rozhodného k vyhodnocení SLA uvedených v Příloze č. 1 Rámcové smlouvy je, výstupní port na síťovém prvku LAN serverové farmy, ve směru do WAN. Ostatní Služby sjednané v této Smlouvě nejsou Zákazníkem samostatně přebírány a jsou považovány za dodané při zajištění Služby Provoz aplikace. O poskytovaných a užívaných Službách je Poskytovatelem sepisován Výkaz o poskytování Služby, jehož vzor tvoří Příloha číslo 2 této Smlouvy. Zákazník se zavazuje projednat protokol o poskytování Služby s Poskytovatelem po ukončení každého měsíce.

2.2. Výkaz o poskytování Služby dle Přílohy číslo 2 této Smlouvy vytváří Poskyvatel nejpozději vždy k 6. dni následujícího měsíce, kdy byly poskytnuty Služby specifikované v čl. 1 této Smlouvy. Zákazník má právo ve Výkazu uplatnit reklamaci na nedodržení parametrů SLA uvedenou v Příloze č. 2 této Smlouvy, a to vždy do 10. dne následujícího měsíce kdy byly služby poskytnuty. Poskyvatel provede vyúčtování ceny za poskytnuté Služby podle údajů uvedených ve Výkazu. V případě, že Poskyvatel nesouhlasí s reklamací Zákazníka uplatněnou ve Výkazu, zahájí reklamační řízení, jehož výsledek se zapracuje do vyúčtování za měsíc, ve kterém bylo reklamační řízení ukončeno, nejpozději však 3 měsíce od uplatnění reklamace.

3. CENA PLNĚNÍ, PLATEBNÍ A FAKTURAČNÍ PODMÍNKY, SANKCE

3.1. Cena za poskytnutí služeb podle čl. 1 byla stanovena dohodou smluvních stran a je stanovena podle měsíční náročnosti činností dle přílohy č. 3 této Smlouvy.



Nárok na zaplacení ceny vzniká Poskytovateli po řádném zajištění služeb specifikovaných v SLA dle Přílohy č. 1 této Smlouvy.

3. 2. Sankce za nedodržení parametrů příslušného SLA uvedeného v Příloze č. 1 budou použity při vyúčtování Služby v případě uplatnění reklamace za nedodržení termínů jsou uvedeny v bodě 5.8 Přílohy č. 1 Rámcové smlouvy.


3. 3. Vyúčtování Ceny Služeb budou ze strany Poskytovatele prováděny zpětně za uplynulý měsíc, v němž byly příslušné Služby ze strany Poskytovatele Zákazníkovi poskytovány, a to formou řádného Daňového dokladu, splňujícího náležitosti daňového dokladu podle příslušného právního předpisu.

3. 4. Jestliže nebude daňový doklad (faktura) obsahovat veškeré údaje vyžadované platnými právními předpisy, nebo pokud v ní nebudou správně uvedené údaje, je Zákazník oprávněn odeslat ji ve lhůtě třiceti (30) kalendářních dnů od jejího obdržení Poskytovateli s uvedením chybějících náležitostí nebo nesprávných údajů. V takovém případě se přeruší doba splatnosti a nová lhůta splatnosti počne běžet doručením opravené faktury Poskytovateli.

3. 5. Faktura - daňový doklad musí obsahovat:

- číslo Smlouvy,
- číslo objednávky
- předmět plnění, termín plnění
- příjemce Objednatele,
- den splatnosti faktury,
- označení peněžního ústavu a číslo účtu, na který se má platit.

3. 6. Pokud nebude faktura obsahovat všechny náležitosti v této Smlouvě dohodnuté, nebo nebudou tyto údaje správně uvedené, vrátí Objednatel Dodavateli fakturu ve lhůtě deseti dnů od doručení a lhůta k plnění běží až ode dne, kdy byla faktura obsahující všechny dohodnuté náležitosti doručena na výše uvedenou adresu Objednatele pro doručení.

3. 7. Faktura bude v papírové podobě doručena Zákazníkovi na adresu: ČD Cargo, a.s., Odbor účetnictví, Jankovcova 1569/2b, 170 00 Praha 7 - Holešovice. Smluvní strany se v souladu se Zákonem o DPH dohodly, že faktura může být též Zákazníkovi zaslána elektronicky („dále jen Elektronická faktura“), a to výlučně na e-mailové adresy  pro dodavatelské faktury určené na zasilací adresu ČD Cargo, a. s., Jankovcova 1569/2b, 17000 Praha 7, Holešovice. Elektronická faktura bude obsahovat náležitosti stanovené Zákonem o DPH a § 435 odst. 1 Občanského zákoníku. Poskytovatel se zavazuje, že Elektronická faktura bude generována přímo z účetního systému Poskytovatele v elektronické podobě a tato elektronická podoba bude představovat originální verzi těchto dokladů evidovanou v účetnictví Zákazníka. V případě, že není možné generovat Elektronickou fakturu přímo z účetního systému Poskytovatele, musí být opatřena zaručeným elektronickým podpisem založeným na kvalifikovaném certifikátu ve smyslu zákona č. 297/2016 Sb., o službách vytvářejících důvěru pro elektronické transakce, který byl vydán kvalifikovaným poskytovatelem takových služeb, vedeným v seznamu Ministerstva vnitra. Elektronická faktura bude vyhotovena ve formátu PDF v četnosti 1 faktura = 1 pdf soubor. Přílohy Elektronické faktury, které nejsou součástí daňového dokladu, budou zasílány Zákazníkovi pouze ve formátech RTF, PDF, JPG, DOC, DOCx, XLS, XLSx. V případě, kdy bude zaslána Objednateli Elektronická faktura, zavazuje se Poskytovatel nezasílat stejnou fakturu duplicitně v papírové podobě. Přijetí Elektronické faktury Zákazníkem bude potvrzeno zpětným odesláním zprávy o doručení na emailovou adresu, z níž byla faktura odeslána.



3. 8. Doba splatnosti jednotlivých faktur je [redacted] kalendářních dnů a běží vždy od okamžiku doručení příslušné faktury Zákazníkovi. Faktury se platí bankovním převodem na účet Poskytovatele.

3. 9. Poskytovatel se zavazuje, že bankovní účet jím určený pro zaplacení jakéhokoliv závazku Zákazníka na základě této Smlouvy bude k datu splatnosti příslušného závazku zveřejněn způsobem umožňující dálkový přístup ve smyslu § 96 odst. 2 Zákona o DPH.

3. 10. Pokud bude Poskytovatel označen správcem daně za nespolehlivého plátce ve smyslu § 106a Zákona o DPH, zavazuje se zároveň o této skutečnosti neprodleně písemně informovat Zákazníka spolu s uvedením data, kdy tato skutečnost nastala. Pokud Poskytovateli vznikne podle § 109 Zákona o DPH ručení za nezaplacenou DPH z přijatého zdanitelného plnění od Poskytovatele, má Zákazník právo bez souhlasu Poskytovatele uplatnit postup zvláštního způsobu zajištění daně podle § 109 Zákona o DPH. Při uplatnění zvláštního způsobu zajištění daně uhradí Zákazník částku DPH podle daňového dokladu vystaveného Poskytovatelem na účet správce daně Poskytovatele a Poskytovatele o tomto kroku vhodným způsobem vyrozumí. Zaplacením částky DPH na účet správce daně Poskytovatele a jeho vyrozuměním o tomto kroku se závazek Zákazníka uhradit částku odpovídající výši takto zaplacené DPH z této Smlouvy považuje za splněný.

3. 11. Při nedodržení doby splatnosti má Poskytovatel právo požadovat po Zákazníkovi úrok z prodlení ve výši stanovené nařízením vlády č. 351/2013 Sb., kterým se určuje výše úroků z prodlení a nákladů spojených s uplatněním pohledávky, určuje odměna likvidátora, likvidačního správce a člena orgánu právnické osoby jmenovaného soudem a upravují některé otázky Obchodního věstníku a veřejných rejstříků právnických a fyzických osob. Poskytovatel akceptuje, že tento úrok z prodlení nebude vůči Zákazníkovi uplatňován za dobu minimálně 14 (čtrnácti) kalendářních dnů bezprostředně navazujících na dobu splatnosti.

3. 12. Poskytovatel není oprávněn započíst, postoupit nebo zastavit třetí osobě své pohledávky plynoucí z této Smlouvy bez předchozího písemného souhlasu druhé Strany. V případě porušení této povinnosti zaplatí Zákazníkovi smluvní pokutu ve výši 20% hodnoty započtené, postoupené nebo zastavené pohledávky, minimálně však 5 000 Kč (slovy: pět tisíc korun českých).

4. SOUČINNOST SMLUVNÍCH STRAN

4.1. Zákazník je povinen poskytovat Poskytovateli veškerou nezbytnou součinnost a vstupy potřebné k provedení Služeb dle čl. 1 této Smlouvy, které si Poskytovatel vyžádá a které souvisejí s předmětem smlouvy.

4.2. Zákazník se zavazuje umožnit zaměstnancům Poskytovatele nebo osobám, které Poskytovatel k plnění svých závazků dle této Smlouvy užije, přístup do těch útvarů Zákazníka, s nimiž je styk nezbytný pro plnění předmětu této Smlouvy a zajistit, aby příslušní zaměstnanci Zákazníka poskytovali Poskytovateli potřebné informace a součinnost.

4.3. Poskytovatel není v prodlení s plněním svých povinností dle této Smlouvy, pokud je v prodlení Zákazník. Prodlením Zákazníka se rozumí zejména neposkytnutí nebo nedostatečné poskytnutí součinnosti potřebné k provedení služeb dle přílohy číslo 1 této Smlouvy.

4.4. Poskytovatel je povinen umožnit přístup určeným pracovníkům Zákazníka k provozním výkazům a k hodnotám provozních ukazatelů aplikace a ke všem dalším výkazům vyplývajícím z rozsahu poskytovaných Služeb.

4.5. Poskytovatel je povinen po předchozím projednání umožnit přístup na svá pracoviště určeným pracovníkům Zákazníka, tak aby tito měli možnost seznámení se s podmínkami a s provozními parametry poskytovaných Služeb.

4.6. Součinnost mezi Zákazníkem a Poskytovatelem při realizaci předmětu Smlouvy se děje prostřednictvím Kontaktních osob Zákazníka a Poskytovatele uvedených v záhlaví této Smlouvy.

5. DOBA TRVÁNÍ SMLOUVY

5.1. Tato Smlouva nabývá účinnosti od 1. 7. 2019 a platnosti dnem jejího uzavření.

5.2. Tato Smlouva se sjednává na dobu neurčitou s výpovědní lhůtou tři měsíce.

6. ZÁVĚREČNÁ USTANOVENÍ

6.1. Tato Smlouva a veškeré informace a dokumenty s ní související mají důvěrný charakter, a žádná strana nebude oprávněna bez souhlasu druhé strany tyto informace a/nebo jakékoliv informace, které jsou obchodním tajemstvím druhé strany, zveřejnit nebo jinak zpřístupnit jakékoliv třetí osobě nebo tyto informace využít ve svůj prospěch nebo ve prospěch třetí osoby, a to po dobu trvání této Smlouvy a pěti let po jejím ukončení, s výjimkou případů, kdy je zpřístupnění těchto informací vyžadováno právními předpisy nebo příslušnými orgány na základě právních předpisů nebo jedná-li se o informace již veřejně přístupné. Závazek mlčenlivosti se nevztahuje na sdělení obou stran činěná v souladu s plněním této Smlouvy vůči odborným poradcům (zejména právním). Pokud závazek mlčenlivosti těchto třetích osob nebude vyplývat z právních předpisů, příslušná strana uzavře s takovými osobami dohodu o utajení poskytovaných informací. Platí dále, že závazek mlčenlivosti je možné v každém jednotlivém případě vyloučit nebo omezit dohodou stran.

6.2 Strany berou na vědomí, že tato Smlouva nepodléhá povinnosti uveřejnění prostřednictvím registru smluv podle § 3 odst. 2 písm. h) zákona číslo 340/2015 Sb., o zvláštních podmínkách účinnosti některých smluv, uveřejňování těchto smluv a o registru smluv. Žádná ze stran není oprávněna tuto Smlouvu, včetně jejích příloh a případných dodatků, uveřejnit v registru smluv podle výše uvedeného zákona.

6.3 Strany se zavazují zajistit ochranu osobních údajů, které budou zpracovávat na základě této Smlouvy a/nebo v souvislosti s ní. Při zpracování osobních údajů jsou Strany povinny zejména zajistit, aby osobní údaje byly zpracovány zákonným způsobem, pouze v nezbytném rozsahu a po dobu nezbytně nutnou, a aby osobní údaje byly technicky a organizačně zabezpečeny tak, aby nemohlo dojít k neoprávněnému nebo nahodilému přístupu k těmto údajům, k jejich změně, zničení nebo ztrátě, neoprávněným přenosům, k jejich jinému neoprávněnému zpracování, jakož i k jinému zneužití. Strany jsou dále povinny zajistit, aby byly personálně a organizačně nepřetržitě po dobu zpracovávání osobních údajů zabezpečeny veškeré povinnosti vyplývající z právních předpisů, zejména z obecného nařízení o ochraně osobních údajů (GDPR).

6.4 Smluvní strany se dohodly, že případné spory vzniklé z právních vztahů založených touto Smlouvou nebo v souvislosti s ní budou řešeny v soudním řízení u soudu České republiky místně příslušného dle sídla Objednatele a dle právního řádu České republiky.

6.5 Práva a povinnosti smluvních stran Smlouvou blíže neupravené se řídí ustanovením občanského zákoníku.

6.6. Tuto Smlouvu lze měnit pouze písemně, po dohodě smluvních stran, a to formou vztupně číslovaných dodatků.

6.7. Otázky touto Prováděcí smlouvou neupravené se řídí ustanoveními Rámcové smlouvy.



6.8. Tato Smlouva je sepsána ve dvou vyhotoveních, z nichž každá smluvní strana obdrží po jednom vyhotovení.

6.9. V případě, že některé ustanovení této Smlouvy je, stane se či bude shledáno neplatným nebo nevymahatelným, neovlivní to (do maximálního rozsahu povoleného příslušnými právními předpisy) platnost a vymahatelnost zbývajících ustanovení této Smlouvy. V takovémto případě se smluvní strany zavazují nahradit toto neplatné nebo nevymahatelné ustanovení ustanovením platným a vymahatelným, které bude mít do nejvyšší možné míry stejný a zákonem přípustný význam a účinek, jako byl záměr ustanovení, jež má být nahrazeno.

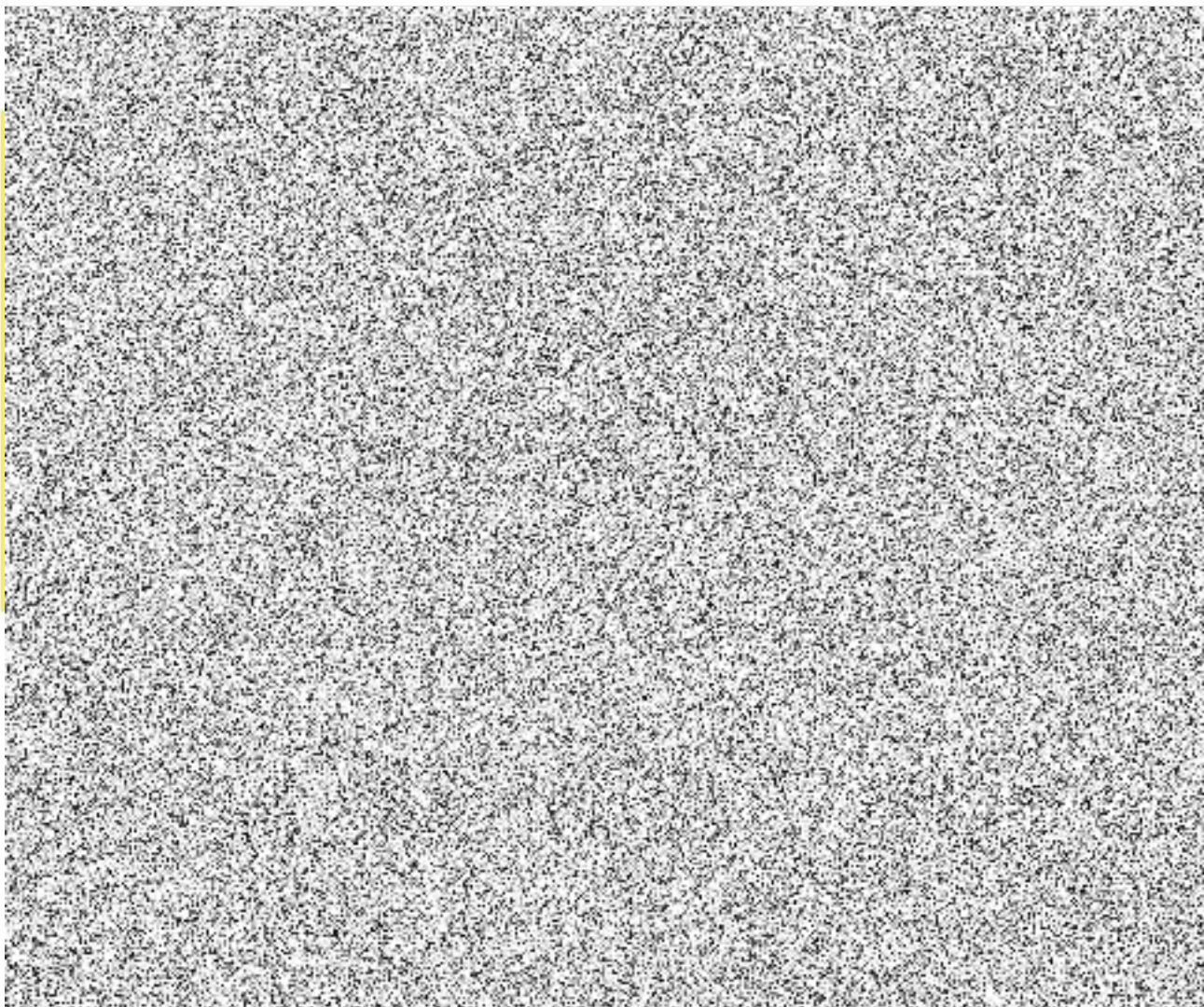
6.10 Nedílnou součástí této Smlouvy jsou následující přílohy:

1. Příloha číslo 1 ke smlouvě číslo 07793-2019-O20

2. Příloha číslo 2 – Výkaz o poskytování Služb

3. Příloha číslo 3

6.11 Smluvní strany shodně prohlašují, že se s obsahem této Smlouvy seznámily, obsahu porozuměly, vzaly jej na vědomí, souhlasí s ním a na důkaz toho připojují své vlastnoruční podpisy:



3. TERMÍNY PLNENÍ:

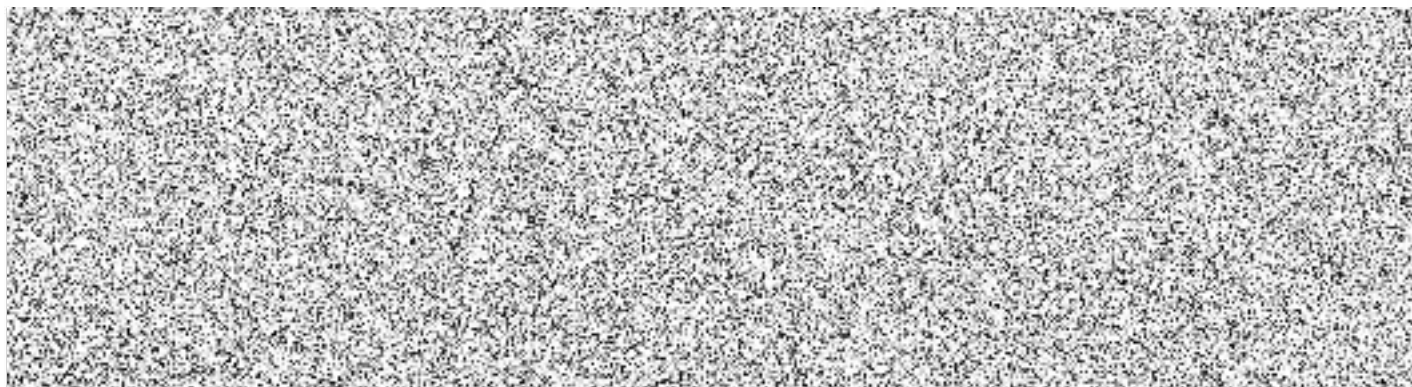
- Zhotovitel je povinen zajistit řešení vady s odbornou péčí s využitím a s nasazením potřebných specialistů nepřetržitě až do jejího vyřešení.
- Zhotovitel je povinen zabezpečit prvotní reakci, zprovoznění systému náhradním způsobem a odstranění vady či problémového stavu v níže uvedených lhůtách.
- Lhůta reakce se měří v hodinách od okamžiku přijetí požadavku nebo změny stavu prostřednictvím standardních komunikačních kanálů.
- Hodnota parametru se počítá v pracovní dny od 7 do 17 hod. Požadavek předaný prostřednictvím standardních komunikačních kanálů nebo změna stavu požadavku po 17 hod pracovního dne se počítá od 7 hod následujícího pracovního dne.

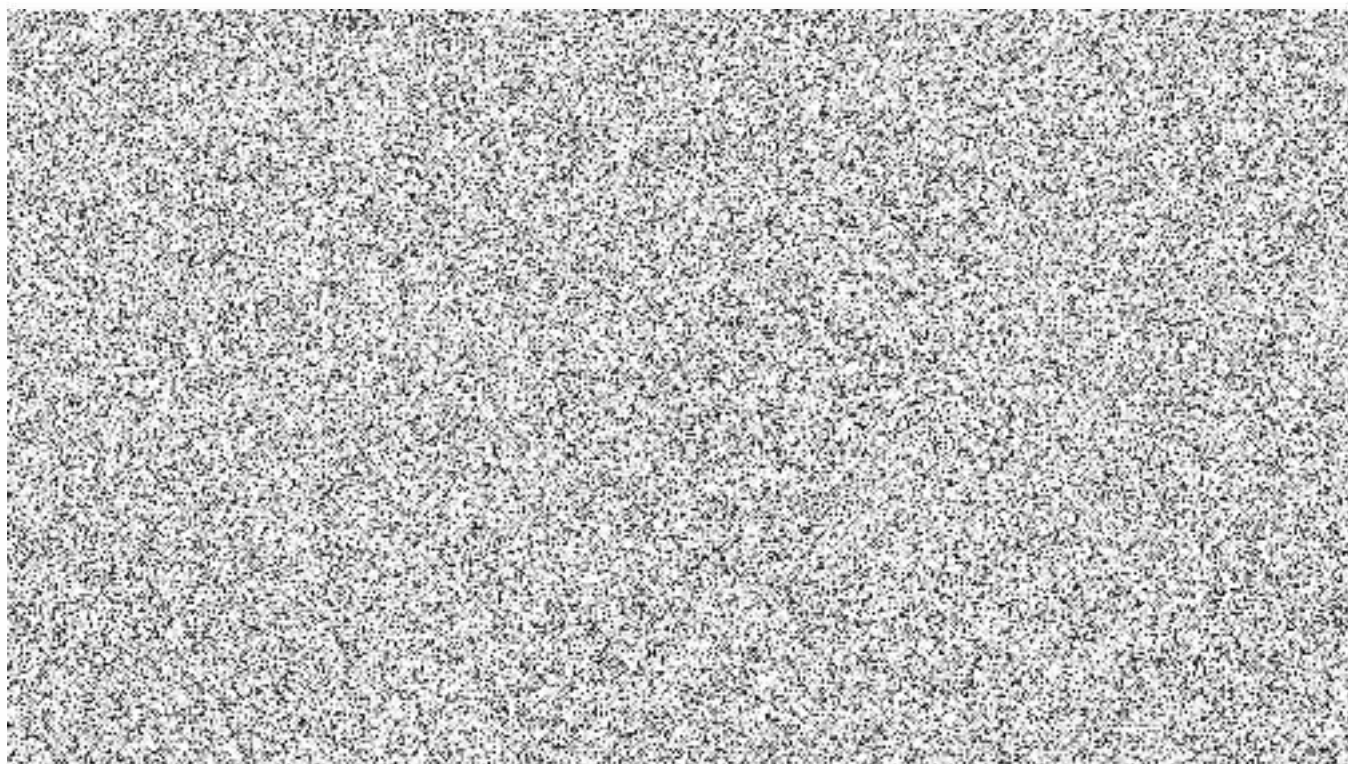
	Prvotní reakce [hod]	Zprovoznění systému náhradním způsobem [hod]	Odstranění závady [d]
Kategorie A			
Kategorie B			
Kategorie C			

- V případě, že zhotovitel poruší některou svou povinnost podle této části přílohy nazvané "termíny plnění", vzniká objednateli nárok na smluvní pokutu ve výši [redacted] a každou i započatou hodinu prodlení zhotovitelova povinností. Tímto není dotčen nárok objednatele na náhradu škody v plné výši.

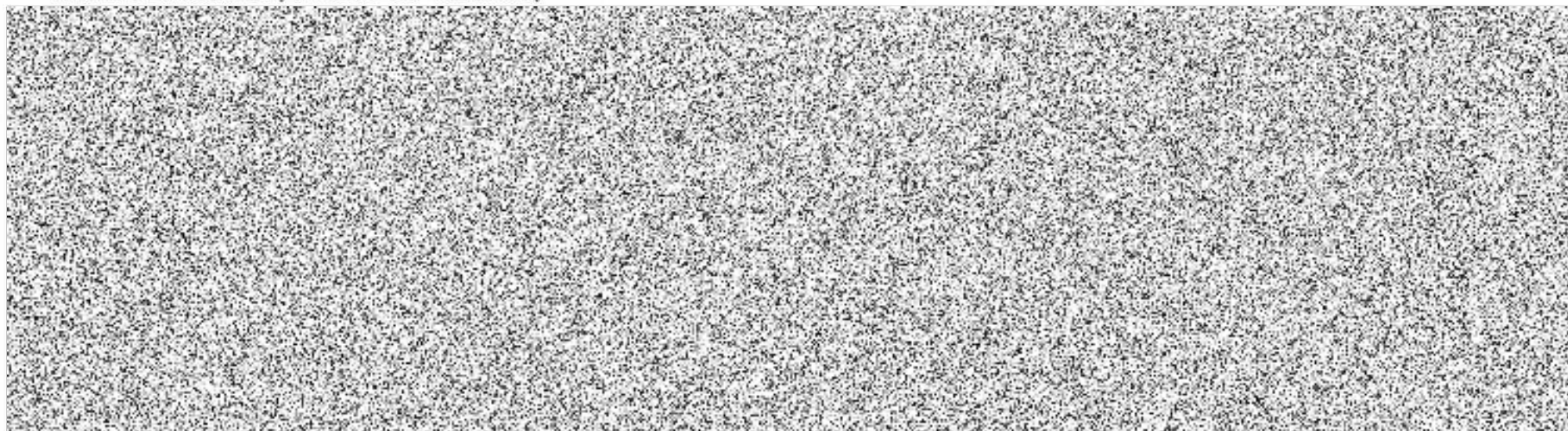
4. PARAMETRY SLUŽBY „PODPORA“

I. Rozsah a parametry poskytování služby „Podpora“





Příloha č. 3 Prováděcí smlouvy 07793-2019-O20 - cena za služby



10-10