



## MĚSTSKÝ ÚŘAD HODONÍN

odbor životního prostředí  
pracoviště: Narodní třída 25, 695 35 Hodonín

Č.j.: MUHOCJ 15282/2021/OŽP

S.Z.: MUHO 12370/2020/OŽP

VYŘIZUJE: [REDAKCE]

E-MAIL: [REDAKCE]

ID DS: mwvbyks

SPISOVÝ ZNAK: 221.2.2

SKARTAČNÍ ZNAK: A/5

POČET LISTŮ/STRAN: 3/6

Toto rozhodnutí nabylo právní moci  
dne 12.3.2021

V Hodoníně dne 2. 3. 2021

## ROZHODNUTÍ

Účastníci řízení dle § 27 odst. 1 správního řádu:

- Město Hodonín, se sídlem 695 35 Hodonín, Masarykovo náměstí 53/1, IČ 002 84 891
- Lesy České republiky, s.p., se sídlem 500 08 Hradec Králové, Přemyslova 1106/19, IČ 421 96 451
- Lesy Hornácko s.r.o., se sídlem 696 01 Rohatec, Vítězná 1228/13, IČ 283 02 630

Městský úřad v Hodoníně, odbor životního prostředí jako věcně a místně příslušný orgán státní správy lesů podle § 48 odst. 1 písm. d) zákona č. 289/1995 Sb., o lesích a o změně a doplnění některých zákonů (lesní zákon), v platném znění, dále dle ustanovení § 61 a 66 zákona č. 128/2000 Sb., o obcích, v platném znění a § 1 zákona č. 314/2002 Sb., o stanovení obcí s pověřeným obecním úřadem a stanovení obcí s rozšířenou působností, v platném znění, v souladu s ustanovením § 67 až 69 zákona č. 500/2004 Sb., správní řád, v platném znění, rozhodl podle ustanovení § 12 odst. 3, § 13 odst. 1, § 16, § 17, § 18 zákona č. 289/1995 Sb., o lesích a o změně a doplnění některých zákonů (lesní zákon), v platném znění, jeho přílohy a vyhlášky Ministerstva zemědělství č. 77/1996 Sb., o náležitostech žádosti o odnětí nebo omezení a podrobnostech o ochraně pozemků určených k plnění funkcí lesa takto:

Odvolání města Hodonín, zastoupeného na základě plné moci společností Rušar mosty, s.r.o., se sídlem 638 00 Brno, Majdalenky 853/19, IČ 293 62 393, č.j. 2020/48-31 ze dne 16. 2. 2021, které bylo téhož dne doručeno správnímu orgánu, proti rozhodnutí o odnětí z pozemků určených k plnění funkcí lesa č.j. MUHOCJ 6974/2021/OŽP ze dne 28. 1. 2021 se

**Vyhovuje**

a napadené rozhodnutí se

**mění**

tak, že výrokové části rozhodnutí znějí

**I.**

v souladu s ustanovením § 12 odst. 3 zákona č. 289/1995 Sb., o lesích a o změně a doplnění některých zákonů, v platném znění, vydává **souhlas s dělením pozemků KN č. 2441/1, 2441/5,**



2442/1, 2442/2, 2442/3, 2444/22, 2444/63 v k.ú. Hodonín, z nichž se oddělují pozemky o výměře menší než 1 ha.

Označení pozemků je dle geometrického plánu č. 10238-280/2020, vyhotovený společností GEPROSTAV geodézie s.r.o., se sídlem 695 01 Hodonín, Horní Plesová 4375.

## II. Povoluje

pro stavbu „Hodonín – přemostění silnice I/55 – lávka pro cyklisty a chodce“ podle § 13 odst. 1 zákona č. 289/1995 Sb., o lesích a o změně a doplnění některých zákonů, v platném znění, následující trvalé odnětí plnění funkcí lesa

Vlastník:	Obec:	Katastrální území:	Pozemek p.č.:	Rozsah odnětí
Město Hodonín	Hodonín	Hodonín	2441/7	0,1439 ha
Město Hodonín	Hodonín	Hodonín	2441/5	0,0114 ha
Město Hodonín	Hodonín	Hodonín	2442/2	0,1417 ha
Město Hodonín	Hodonín	Hodonín	2444/62	0,0117 ha
Lesy ČR, s.p.	Hodonín	Hodonín	2442/7	0,0056 ha
Lesy ČR, s.p.	Hodonín	Hodonín	2442/8	0,0039 ha
Lesy ČR, s.p.	Hodonín	Hodonín	2442/9	0,0004 ha
Lesy ČR, s.p.	Hodonín	Hodonín	2442/15	0,0036 ha
Lesy ČR, s.p.	Hodonín	Hodonín	2442/16	0,0029 ha
Lesy ČR, s.p.	Hodonín	Hodonín	2444/78	0,0006 ha
Lesy ČR, s.p.	Hodonín	Hodonín	2444/79	0,0002 ha
Celkem:	-	-	-	0,3259 ha

Dále následující dočasné odnětí plnění funkcí lesa na dobu od 1. 8. 2021 do 28. 2. 2022

Vlastník:	Obec:	Katastrální území:	Pozemek p.č.:	Rozsah odnětí
Město Hodonín	Hodonín	Hodonín	2441/1 a 2441/8	0,1198 ha
Lesy ČR, s.p.	Hodonín	Hodonín	2441/4	0,0023 ha
Město Hodonín	Hodonín	Hodonín	2441/9	0,0022 ha
Lesy ČR, s.p.	Hodonín	Hodonín	2442/1	0,0322 ha
Město Hodonín	Hodonín	Hodonín	2442/10	0,0045 ha
Město Hodonín	Hodonín	Hodonín	2442/11	0,0033 ha
Město Hodonín	Hodonín	Hodonín	2442/12	0,0027 ha
Město Hodonín	Hodonín	Hodonín	2442/13	0,0024 ha
Město Hodonín	Hodonín	Hodonín	2442/14	0,0006 ha
Lesy ČR, s.p.	Hodonín	Hodonín	2442/3	0,0206 ha
Město Hodonín	Hodonín	Hodonín	2444/20	0,0154 ha
Lesy ČR, s.p.	Hodonín	Hodonín	2444/22	0,0017 ha
Lesy ČR, s.p.	Hodonín	Hodonín	2444/31	0,0017 ha
Lesy ČR, s.p.	Hodonín	Hodonín	2444/63	0,0008 ha
Město Hodonín	Hodonín	Hodonín	2440/1	0,0209 ha
Celkem:	-	-	-	0,2311 ha



Označení pozemků je provedeno dle přiloženého situačního výkresu a dle geometrického plánu č. 10238-280/2020, vyhotovený společností GEPROSTAV geodézie s.r.o., se sídlem 695 01 Hodonín, Horní Plesová 4375, které jsou nedílnou součástí tohoto rozhodnutí. Platnost rozhodnutí zaniká uplynutím lhůty, na kterou bylo rozhodnutí vydáno. Platnost rozhodnutí zanikne, nebude – li do dvou let od nabytí právní moci rozhodnutí započato s využíváním pozemku k účelu, pro který bylo rozhodnutí vydáno; vlastník lesa je povinen tyto skutečnosti oznámit orgánu státní správy lesů, který rozhodnutí vydal.

### III.

#### Schvaluje plán rekultivace

podle § 16 odst. 2 písm. c) zákona č. 289/1995 Sb., o lesích a o změně a doplnění některých zákonů (lesní zákon), v platném znění a související předpisy, v tomto znění: „Investor zajistí skrývku biologicky aktivní vrstvy lesní půdy a uloží ji na vyhrazené deponie. V průběhu výstavby je investor povinen zabránit škodám mechanismy na okolních částech porostů, nezasažených výstavbou. Po ukončení výstavby provede investor vyklizení deponia, rozestře zde uloženou biologicky aktivní vrstvu lesní půdy zpět na rekultivovanou plochu. Dále uvede investor do původního stavu použité lesní cesty, zajistí úklid staveniště a bezprostředního okolí a zajistí urovnání terénu do plynulé návaznosti na okolní části lesních pozemků. Rekultivace bude dokončena do 28. 2. 2022“.

### IV.

#### Ukládá

podle § 16 odst. 2 písm. f) zákona č. 289/1995 Sb., o lesích a o změně a doplnění některých zákonů, v platném znění, žadateli **následující podmínky**, za kterých se odnětí povoluje:

- Dodržovat základní povinnosti ochrany pozemků určených k plnění funkcí lesa uvedené v § 13 lesního zákona.
- Před zahájením odlesnění řádně vytyčit a vyznačit hranice pozemků nebo jejich částí odňatých plnění funkcí lesa.
- Za hranicí dočasného odnětí pozemků určených k plnění funkcí lesa nebude umístěno zařízení staveniště ani nebude ukládán žádný materiál.
- Započít s odlesněním až po nabytí právní moci rozhodnutí o přípustnosti stavby, pro kterou bylo povoleno toto odnětí.
- Provést pro rekultivační účely skrývku půdy z odlesněné plochy a uložit ji na místě dohodnutém s vlastníkem pozemku.
- Práce provádět tak, aby nedošlo k poškození okolních lesních pozemků.
- Vlastník stavby ponese případné náklady spojené s poškozením stavby pádem stromů.
- Těžba stromů na pozemcích určených k plnění funkcí lesa bude prováděna jen v nejnnutnějším případě po dohodě s vlastníkem lesa.
- K pracím použít technologie minimalizující dopady na životní prostředí; v lesích použít jen stroje s biologicky odbouratelnými hydraulickými kapalinami.
- Při vzniku případných škod na lese bezprostředně činit potřebná opatření k jejich minimalizaci.
- Po ukončení stavby provést rekultivaci dočasně odňatých pozemků podle schváleného plánu rekultivace a tyto pozemky protokolárně předat majiteli lesa.

### V.

#### Stanoví

dle ustanovení § 17, odst. 1) zákona č. 289/1995 Sb., o lesích a o změně a doplnění některých zákonů, v platném znění, **poplatek za trvalé odnětí** 0,3259 ha ve výši **91 472,70 Kč** (z poplatku připadá 40 % městu Hodonín, což činí 36 589,08 Kč a 60 % Státnímu fondu životního prostředí,



což činí 54 883,62 Kč), který je splatný dle ustanovení § 18 téhož zákona nejpozději do 30-ti dní ode dne nabytí právní moci tohoto rozhodnutí na účet **ČNB č. 8766-17721621/0710, variabilní symbol 00284891**.

Dále **poplatek za dočasné odnětí** 0,2311 ha ve výši dle ustanovení § 17 odst. 1) zákona č. 289/1995 Sb., o lesích a o změně a doplnění některých zákonů, v platném znění, poplatek dle následující tabulky:

Období:	Příjemci poplatku jsou		Celkem (Kč)
	Státní fond životního prostředí (Kč)	Město Hodonín (Kč)	
Rok 2021	381,96	254,64	636,60
Rok 2022	152,77	101,85	254,62

Poplatek za dočasné odnětí celkem je splatný dle ustanovení § 18 téhož zákona každoročně a to nejpozději do konce kalendářního roku, v němž odnětí trvá **na účet ČNB č. 8758-17721621/0710, variabilní symbol 00284891**.

#### **Odůvodnění:**

Městský úřad Hodonín, odbor životního prostředí obdržel dne 24. 11. 2020 návrh města Hodonín, zastoupeného společností Rušar mosty, s.r.o. na základě plné moci, o odnětí funkcí lesa částí parcel v k.ú. Hodonín pro stavbu „Hodonín – přemostění silnice I/55 – lávka pro cyklisty a chodce“.

Zákon č. 289/1995 Sb., o lesích a o změně a doplnění některých zákonů, v platném znění (dále jen „lesní zákon“), v § 13 odst. 1 stanoví, že veškeré pozemky určené k plnění funkcí lesa musí být účelně obhospodařovány podle tohoto zákona. Jejich využití k jiným účelům je zakázáno. O výjimce z tohoto zákazu může rozhodnout orgán státní správy lesů na základě žádosti vlastníka lesního pozemku nebo ve veřejném zájmu, čemuž bylo vyhověno.

Dle díkce § 16 odst. 1 lesního zákona žádost o odnětí nebo o omezení podává orgánu státní správy lesů ten, v jehož zájmu má k odnětí nebo omezení dojít. O odnětí nebo o omezení rozhodne ten orgán státní správy lesů, v jehož území se dotčené pozemky nebo jejich převážná část nachází. Dále dle ustanovení § 16 odst. 6 lesního zákona stanoví ministerstvo právním předpisem náležitosti žádosti o odnětí nebo o omezení a podrobnosti o ochraně pozemků určených k plnění funkcí lesa.

Vyhláška Ministerstva zemědělství č. 77/1996 Sb., o náležitostech žádosti o odnětí nebo omezení a podrobnostech o ochraně pozemků určených k plnění funkcí lesa (dále jen „vyhláška“) v § 1 stanovuje náležitosti žádosti o odnětí nebo o omezení pozemků určených k plnění funkcí lesa.

Dne 27. 11. 2020 žadatel upřesnil žádost a doplnil plnou moc a územní rozhodnutí. Správní orgán oznámil dopisem č.j. MUHOCJ 74596/2020/OŽP ze dne 1. 12. 2020 zahájení řízení účastníkům řízení. Spis neobsahoval podklady stanovené vyhláškou, proto orgán státní správy usnesením č.j. MUHOCJ 80247/2020/OŽP ze dne 21. 12. 2020 vyzval žadatele k odstranění nedostatku podání, určil lhůtu k odstranění nedostatku a řízení přerušil. Žadatel dne 4. 1. 2021 doplnil spisový materiál o vyjádření nájemce pozemků, čímž odpadly překážky v řízení. Orgán státní správy lesů oznámil shromáždění podkladů pro rozhodnutí účastníkům řízení a dal jim možnost se před vydáním rozhodnutí k podkladům vyjádřit dopisem č.j. MUHOCJ 1406/2021/OŽP ze dne 8. 1. 2021. Žádný z účastníků řízení této možnosti nevyužil. Dne 16. 2. 2021 podal proti rozhodnutí odvolání s žádostí o změnu termínu, odvolání bylo podáno včas. Správní orgán dopisem č.j. MUHOCJ



12638/2021/OŽP že dne 18. 2. 2021 oznámil účastníkům řízení pokračování řízení a dal jim možnost se k novým skutečnostem vyjádřit. Dopisem č.j. MUHOCJ 14978/2021/OŽP ze dne 1.3.2021 orgán státní správy oznámil účastníkům řízení shromáždění podkladů pro rozhodnutí.

Orgán státní správy lesů opakovaně posoudil předložené podklady, rozhodl a vyhověl žádosti o výjimku dle § 13 lesního zákona, neboť ve prospěch žadatele svědčí veřejný zájem, jímž je bezpečnost silničního provozu, vlastníci pozemků, nájemce pozemků a odborný lesní hospodář se záměrem vyjádřili souhlas. Správní orgán opravil dobu dočasného odnětí, dle žádosti a v souladu s tím opravil výpočet poplatku za odnětí. V souladu s § 16 téhož zákona správní orgán v rozhodnutí uvedl údaje o dotčených lesních pozemcích; záměr, k jehož uskutečnění bylo rozhodnutí vydáno; dobu, na kterou je dočasné odnětí pozemků povoleno, určil způsob rekultivace a stanovil termín vrácení pozemků k plnění funkcí lesa. Dále uložil podmínky nutné v zájmu ochrany pozemků určených k plnění funkcí lesa.

Dle ustanovení § 17, 18 a přílohy č. 1 lesního zákona se za odnětí předepisuje poplatek. Žadatel k žádosti přiložil stanovený výpočet a tento je součástí spisu.

Poplatek za odnětí správní orgán stanovil podle vzorců uvedených v příloze k lesnímu zákonu:

Pro trvalé odnětí

$$OLP = \frac{PP \cdot CD \cdot f}{0,02} \text{ (Kč ha}^{-1}\text{)}$$

OLP - poplatek za odnětí lesních pozemků,

PP - průměrná roční potenciální produkce lesů v ČR =  $6,3 \text{ m}^3 \text{ ha}^{-1}$ ,

CD - průměrná cena dřeva na odvozním místě pro rok 2021 =  $423,- \text{ Kč/m}^3$ ,

f - faktor ekologické váhy lesa – les hospodářský = 1,4

– les příměstský se zvýšenou rekreační funkcí = 3

$$OLP = \frac{6,3 \cdot 423 \cdot 1,4}{0,02} = 186\,543 \text{ Kč/ha} \cdot 0,1820 \text{ ha} = 33\,950,83 \text{ (Kč)}$$

$$OLP = \frac{6,3 \cdot 423 \cdot 3}{0,02} = 399\,735 \text{ Kč/ha} \cdot 0,1439 \text{ ha} = 57\,521,87 \text{ (Kč)}$$

**Poplatek za trvalé odnětí celkem 91 472,70 Kč.**

A pro dočasné odnětí

$$OLP = PP \cdot CD \cdot f \text{ (Kč ha}^{-1}\text{)}$$

OLP - poplatek za odnětí lesních pozemků,

PP - průměrná roční potenciální produkce lesů v ČR =  $6,3 \text{ m}^3 \text{ ha}^{-1}$ ,

CD - průměrná cena dřeva na odvozním místě pro rok 2021 =  $423,- \text{ Kč/m}^3$ ,

f - faktor ekologické váhy lesa – les hospodářský = 1,4

– les příměstský se zvýšenou rekreační funkcí = 3

$$OLP = 6,3 \cdot 423 \cdot 1,4 = 3730,86 \text{ Kč za rok na } 1 \text{ ha} \cdot 0,0750 \text{ ha} = 279,81 \text{ Kč (23,32 Kč za měsíc)}$$

Za 5 měsíců 2021 = 116,60 Kč, za 2 měsíce 2022 = 46,62 Kč.

OLP = 6,3 . 423 . 3 = 7994,70 Kč za rok na 1 ha . 0,1561 ha = 1247,97 Kč (104,- Kč za měsíc)


Za 5 měsíců 2021 = 520,- Kč, za 2 měsíce 2022 = 208,- Kč.

**Poplatek za dočasné odnětí celkem v roce 2021 činí 636,60 Kč a v roce 2022 činí 254,62 Kč.**

Dočasné odnětí se uskuteční v průběhu roku 2021 a ukončení bude v průběhu roku 2022, poplatek za dočasné odnětí je tedy stanoven dle § 18 odst. 1 lesního zákona jako jedna dvanáctina ročního poplatku za každý započatý měsíc. Z poplatků náleží dle § 17 odst. 4 lesního zákona 40 % obci, v jejímž katastrálním území k odnětí došlo, 60 % náleží státnímu fondu životního prostředí. Při výpočtu byl použit faktor ekologické váhy lesa 1,4 pro les hospodářský a 3 pro les příměstský se zvýšenou rekreační funkcí.

#### **Poučení:**

Proti tomuto rozhodnutí lze podat odvolání, ve lhůtě 15 dnů ode dne jeho oznámení; prvním dnem lhůty je den následující po dni oznámení rozhodnutí. Odvolání se podává ke Krajskému úřadu Jihomoravského kraje, odbor životního prostředí, podáním u zdejšího úřadu. Odvolání se podává s potřebným počtem stejnopisů tak, aby jeden stejnopis zůstal správnímu orgánu a aby každý účastník dostal jeden stejnopis.

  
**vedoucí odboru  
životního prostředí**

#### **Příloha:**

- Katastrální situační výkres
- geometrický plán č. 10238-280/2020

#### **Obdrží:**

- a) účastníci řízení dle § 27 odst. 1 správního řádu
  - Město Hodonín, zastoupené společností Rušar mosty, s.r.o.
  - Lesy České republiky, s.p. , Lesní závod Židlochovice
  - Lesy Hornácko s.r.o.

- c) Ostatní na vědomí (po nabytí právní moci)
  - Celní úřad Hodonín 695 01 Hodonín, Brněnská 3883/48



## Doložka konverze na žádost do dokumentu v listinné podobě

Tento dokument v listinné podobě, který vznikl pod pořadovým číslem **612077\_000863** převedením z dokumentu obsaženého v datové zprávě, skládajícího se z **6** listů, se shoduje s obsahem dokumentu, jehož převedením vznikl.

Autorizovanou konverzí dokumentu se nepotvrzuje správnost a pravdivost údajů obsažených v dokumentu a jejich soulad s právními předpisy.

Obsah předložené datové zprávy k provedení autorizované konverze byl ve shodě se záznamy Informačního systému datových schránek. Tato datová zpráva s číslem 879385170 byla systémem přenesena dne 03.03.2021 v 08:20:41. Platnost datové zprávy byla ověřena dne 08.03.2021 v 11:00:53. Datová zpráva byla opatřena elektronickou značkou, zaručenou elektronickou pečetí založenou na certifikátu pro elektronickou pečeť vydaném kvalifikovaným poskytovatelem služeb vytvářejících důvěru, nebo uznávanou elektronickou pečetí. Údaje o elektronické značce nebo pečetí: číslo certifikátu **01 52 A4 67**, certifikát byl vydán **PostSignum Qualified CA 4, Česká pošta, s.p. pro Informační systém datových schránek - produkční prostředí Ministerstva vnitra České republiky**. Elektronická značka nebo pečeť byla označena časovým razítkem. Datum a čas **03.03.2021 08:33:08**, číslo kvalifikovaného časového razítka nebo kvalifikovaného elektronického časového razítka **01 40 71 FF**, časové razítko bylo vydáno **PostSignum Qualified CA 5, Česká pošta, s.p.**

Odesílající datová schránka:

Název: Město Hodonín

Adresa: Masarykovo nám. 53/1, 69501 Hodonín, CZ

ID datové schránky: mwvbkvs

Typ uživatele: Nezištěno

Vstupní dokument obsažený v datové zprávě byl podepsán kvalifikovaným elektronickým podpisem a platnost kvalifikovaného elektronického podpisu byla ověřena dne 08.03.2021 v 11:01:18. Kvalifikovaný elektronický podpis byl shledán platným (dokument nebyl změněn) a ověření platnosti kvalifikovaného certifikátu pro elektronický podpis bylo provedeno vůči zveřejněnému seznamu zneplatněných certifikátů vydanému k datu 08.03.2021 09:57:08. Údaje o kvalifikovaném elektronickém podpisu: číslo kvalifikovaného certifikátu pro elektronický podpis **01 51 92 2E**, kvalifikovaný certifikát pro elektronický podpis byl vydán kvalifikovaným poskytovatelem služeb vytvářejících důvěru **PostSignum Qualified CA 4, Česká pošta, s.p. pro podepisující osobu [redacted] vedoucí odboru, odbor životního prostředí, 622274, Město Hodonín**. Uznávaný elektronický podpis byl označen platným kvalifikovaným časovým razítkem nebo kvalifikovaným elektronickým časovým razítkem vydaným kvalifikovaným poskytovatelem. Platnost časového razítka byla ověřena dne 08.03.2021 v 11:01:18. Údaje o časovém razítku: datum a čas **02.03.2021 11:41:19**, číslo kvalifikovaného certifikátu pro časové razítko **01 40 71 A0**, časové razítko bylo vydáno kvalifikovaným poskytovatelem **PostSignum Qualified CA 5, Česká pošta, s.p.**

Vystavil: **Česká pošta, s.p.**

Pracoviště: **Bučovice**

**Česká pošta, s.p. dne 08.03.2021**

Jméno, příjmení a podpis osoby, která autorizovanou konverzi dokumentu provedla:

[redacted]

Otisk úředního razítka:

[redacted]

[redacted]



136475032-18812-210308105928

*Poznámka:*

Kontrolu této doložky lze provést <https://www.czechpoint.cz/overovacidolozky> pomocí způsobem umožňujícím dálkový přístup na adrese





## Doložka konverze na žádost do dokumentu v listinné podobě

Tento dokument v listinné podobě, který vznikl pod pořadovým číslem **612077\_000864** převedením z dokumentu obsaženého v datové zprávě, skládajícího se z **1** listů, se shoduje s obsahem dokumentu, jehož převedením vznikl.

Autorizovanou konverzí dokumentu se nepotvrzuje správnost a pravdivost údajů obsažených v dokumentu a jejich soulad s právními předpisy.

Obsah předložené datové zprávy k provedení autorizované konverze byl ve shodě se záznamy Informačního systému datových schránek. Tato datová zpráva s číslem 879385170 byla systémem přenesena dne 03.03.2021 v 08:20:41. Platnost datové zprávy byla ověřena dne 08.03.2021 v 11:07:23. Datová zpráva byla opatřena elektronickou značkou, zaručenou elektronickou pečeti založenou na certifikátu pro elektronickou pečeť vydaném kvalifikovaným poskytovatelem služeb vytvářejících důvěru, nebo uznávanou elektronickou pečeti. Údaje o elektronické značce nebo pečeti: číslo certifikátu **01 52 A4 67**, certifikát byl vydán **PostSignum Qualified CA 4, Česká pošta, s.p. pro Informační systém datových schránek - produkční prostředí Ministerstvo vnitra České republiky**. Elektronická značka nebo pečeť byla označena časovým razítkem. Datum a čas **03.03.2021 08:33:08**, číslo kvalifikovaného časového razítka nebo kvalifikovaného elektronického časového razítka **01 40 71 FF**, časové razítko bylo vydáno **PostSignum Qualified CA 5, Česká pošta, s.p.**

Odesílající datová schránka:

Název: Město Hodonín

Adresa: Masarykovo nám. 53/1, 69501 Hodonín, CZ

ID datové schránky: mwvbkvs

Typ uživatele: Nežjištěno

Vstupující dokument obsažený v datové zprávě nebyl opatřen platným uznávaným elektronickým podpisem, uznávanou elektronickou značkou, nebo uznávanou elektronickou pečeti.

Vystavil: Česká pošta, s.p.

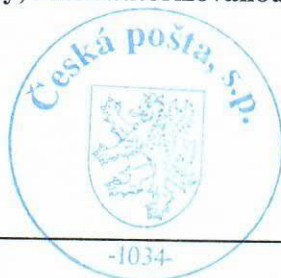
Pracoviště: Bučovice

Česká pošta, s.p. dne 08.03.2021

Jméno, příjmení a podpis osoby, která autorizovanou konverzi dokumentu provedla:

\_\_\_\_\_

Otisk úředního razítka:



Poznámka:

Kontrolu této doložky lze provést v centrální evidenci doložek přístupné způsobem umožňujícím dálkový přístup na adrese <https://www.czechpoint.cz/overovacidoložky>.



VÝKAZ DOSAVADNÍHO A NOVÉHO STAVU ÚDAJŮ KATASTRU NEMOVITOSTÍ

Dosavadní stav					Nový stav					Porovnání se stavem evidence právních vztahů						
Označení pozemku parc. číslem	Výměra parcely		Druh pozemku	Způsob využití	Označení pozemku parc. číslem	Výměra parcely		Druh pozemku	Typ stavby	Způsob využití	Způsob určení výměr	Díl přechází z pozemku označeného v katastru nemovitostí	Číslo listu vlastnictví	Výměra dílu		Označení dílu
	ha	m <sup>2</sup>				ha	m <sup>2</sup>							ha	m <sup>2</sup>	
2441/1	4	96	64	lesní poz	2441/1	4	70	43	lesní poz		0	2441/1	10001	4	70	43
					2441/7		14	39	lesní poz		0	2441/1	10001		14	39
					2441/8		11	82	lesní poz		0	2441/1	10001		11	82
2441/5		1	36	lesní poz	2441/5		1	14	lesní poz		0	2441/5	10001		1	14
					2441/9			22	lesní poz		0	2441/5	10001			22
2442/1	7	76	70	lesní poz	2442/1	7	75	71	lesní poz		0	2442/1	8981	7	75	71
					2442/7			56	lesní poz		2	2442/1	8981			56
					2442/8			39	lesní poz		0	2442/1	8981			39
					2442/9			4	lesní poz		2	2442/1	8981			4
2442/2		15	94	lesní poz	2442/2		14	17	lesní poz		0	2442/2	10001		14	17
					2442/10			45	lesní poz		0	2442/2	10001			45
					2442/11			75	lesní poz		0	2442/2	10001			75
					2442/12			27	lesní poz		2	2442/2	10001			27
					2442/13			24	lesní poz		2	2442/2	10001			24
					2442/14			6	lesní poz		2	2442/2	10001			6
2442/3		5	66	lesní poz	2442/3		5	01	lesní poz		0	2442/3	8981		5	01
					2442/15			36	lesní poz		2	2442/3	8981			36
					2442/16			29	lesní poz		0	2442/3	8981			29
2444/22		14	05	lesní poz	2444/22		13	99	lesní poz		0	2444/22	8981		13	99
					2444/78			6	lesní poz		0	2444/22	8981			6
2444/63			11	lesní poz	2444/63			9	lesní poz		0	2444/63	8981			9
					2444/79			2	lesní poz		0	2444/63	8981			2
	13	10	46			13	10	46								

<b>GEOMETRICKÝ PLÁN</b> pro rozdělení pozemku	Geometrický plán ověřil úředně oprávněný zeměměřický inženýr:	Stejnopis ověřil úředně oprávněný zeměměřický inženýr:
	Jméno, příjmení: [redacted]	[redacted]
	Číslo položky seznamu úředně oprávněných zeměměřických inženýrů: 1898/2000	Číslo položky seznamu úředně oprávněných zeměměřických inženýrů: 1898/2000
	Dne: čtvrtek 10. září 2020 Číslo: 508/2020	Dne: 15. 09. 2020 Číslo: 454/2020
Náležitosti a přesnosti odpovídá právním předpisům.	Tento stejnopis odpovídá geometrickému plánu v elektronické podobě uloženému v dokumentaci katastrálního úřadu.	
Vyhotovitel: GEPROSTAV geodézie s.r.o. Horní Plesová 4375 695 01 Hodonín	Katastrální úřad souhlasí s očíslováním parcel.	Ověření stejnopisu geometrického plánu v listinné podobě.
Číslo plánu: 10238-280/2020	KÚ pro Jihomoravský kraj KP Hodonín PGP-984/2020-706 2020.09.15 10:03:36 CEST	[redacted]
Okres: Hodonín		
Obec: Hodonín		
Kat. území: Hodonín		
Mapový list: Hodonín 6-0/23		
Dosavadním vlastníkům pozemků byla poskytnuta možnost seznámit se v terénu s průběhem navrhovaných nových hranic, které byly označeny předepsaným způsobem: barva sprejem-§91 odst.6vyhl.357/2013Sb.		

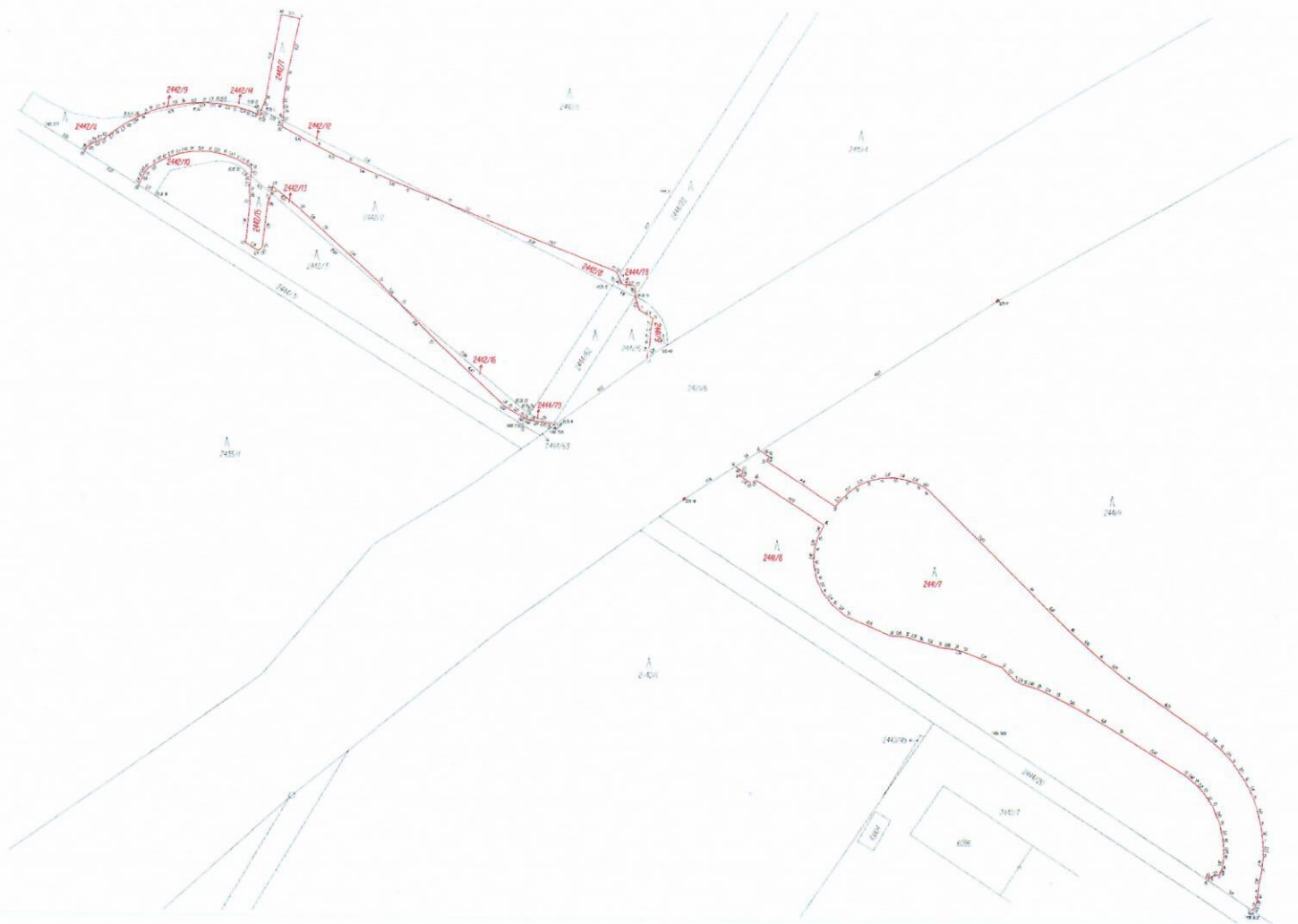


Seznam souřadnic (S-JTSK)  
 Číslo bodu Souřadnice pro zápis do KN  
 Y X Kód kv. Poznámka

926-140	565812.28	1200993.44	3	barva sprejem
928-147	565753.66	1200984.37	3	barva sprejem
928-148	565807.94	1201019.76	3	barva sprejem
7485-3777	565919.92	1200956.06	7	barva sprejem
7486-13	565776.48	1200911.16	7	barva sprejem
7488-2790	565836.21	1201007.19	6	barva sprejem
7488-2826	565831.32	1201007.67	6	barva sprejem
7488-3409	565754.06	1201060.54	6	barva sprejem
7488-3632	565707.50	1201090.59	6	barva sprejem
8536-6	565904.58	1200954.21	3	barva sprejem
8536-7	565892.95	1200951.64	3	barva sprejem
8536-8	565889.98	1200951.24	3	barva sprejem
8536-10	565884.07	1200952.03	3	barva sprejem
8536-11	565881.71	1200952.99	3	barva sprejem
8536-29	565836.25	1201004.35	3	barva sprejem
8536-30	565885.69	1200962.76	3	barva sprejem
8536-36	565900.66	1200967.86	6	barva sprejem
8536-37	565820.89	1200982.56	7	barva sprejem
8536-38	565816.92	1200984.49	7	barva sprejem
8536-39	565834.99	1201005.24	7	barva sprejem
8536-41	565830.20	1201006.84	7	barva sprejem
1	565707.64	1201090.50	6	barva sprejem
2	565707.21	1201089.87	3	barva sprejem-dočasná stabil.
3	565706.69	1201086.59	3	barva sprejem-dočasná stabil.
4	565706.70	1201087.45	3	barva sprejem-dočasná stabil.
5	565705.99	1201083.57	3	barva sprejem-dočasná stabil.
6	565705.73	1201081.09	3	barva sprejem-dočasná stabil.
7	565705.80	1201078.57	3	barva sprejem-dočasná stabil.
8	565706.20	1201075.59	3	barva sprejem-dočasná stabil.
9	565707.54	1201070.96	3	barva sprejem-dočasná stabil.
10	565709.09	1201067.86	3	barva sprejem-dočasná stabil.
11	565711.32	1201064.66	3	barva sprejem-dočasná stabil.
12	565713.58	1201062.27	3	barva sprejem-dočasná stabil.
13	565716.40	1201060.06	3	barva sprejem-dočasná stabil.
14	565730.26	1201050.60	3	barva sprejem-dočasná stabil.
15	565715.57	1201085.38	6	barva sprejem
16	565715.18	1201084.78	3	barva sprejem-dočasná stabil.
17	565713.56	1201084.29	3	barva sprejem-dočasná stabil.
18	565713.08	1201083.37	3	barva sprejem-dočasná stabil.
19	565712.80	1201081.47	3	barva sprejem-dočasná stabil.
20	565712.85	1201078.64	3	barva sprejem-dočasná stabil.
21	565713.50	1201075.52	3	barva sprejem-dočasná stabil.
22	565714.83	1201072.39	3	barva sprejem-dočasná stabil.
23	565716.62	1201069.85	3	barva sprejem-dočasná stabil.
24	565718.06	1201068.39	3	barva sprejem-dočasná stabil.
25	565719.97	1201066.90	3	barva sprejem-dočasná stabil.
26	565731.45	1201059.91	3	barva sprejem-dočasná stabil.
27	565737.41	1201056.43	3	barva sprejem-dočasná stabil.
28	565742.57	1201053.73	3	barva sprejem-dočasná stabil.
29	565745.98	1201052.19	3	barva sprejem-dočasná stabil.
30	565748.31	1201051.90	3	barva sprejem-dočasná stabil.
31	565749.90	1201050.79	3	barva sprejem-dočasná stabil.
32	565752.19	1201048.54	3	barva sprejem-dočasná stabil.
33	565759.04	1201045.88	3	barva sprejem-dočasná stabil.
34	565760.33	1201045.52	3	barva sprejem-dočasná stabil.
35	565763.18	1201045.13	3	barva sprejem-dočasná stabil.
36	565766.62	1201044.19	3	barva sprejem-dočasná stabil.
37	565768.87	1201043.45	3	barva sprejem-dočasná stabil.
38	565771.67	1201043.24	3	barva sprejem-dočasná stabil.
39	565779.55	1201039.94	3	barva sprejem-dočasná stabil.
40	565781.92	1201037.98	3	barva sprejem-dočasná stabil.
41	565783.62	1201035.83	3	barva sprejem-dočasná stabil.
42	565784.74	1201033.47	3	barva sprejem-dočasná stabil.
43	565785.24	1201030.78	3	barva sprejem-dočasná stabil.
44	565785.16	1201028.38	3	barva sprejem-dočasná stabil.
45	565784.62	1201026.17	3	barva sprejem-dočasná stabil.
46	565783.52	1201024.00	3	barva sprejem-dočasná stabil.
47	565735.00	1201046.85	3	barva sprejem-dočasná stabil.
48	565740.21	1201042.24	3	barva sprejem-dočasná stabil.
49	565747.49	1201035.13	3	barva sprejem-dočasná stabil.
50	565765.33	1201017.66	3	barva sprejem-dočasná stabil.
51	565766.91	1201016.74	3	barva sprejem-dočasná stabil.
52	565768.84	1201016.02	3	barva sprejem-dočasná stabil.
53	565771.21	1201015.57	3	barva sprejem-dočasná stabil.
54	565773.68	1201015.67	3	barva sprejem-dočasná stabil.
55	565776.07	1201016.28	3	barva sprejem-dočasná stabil.
56	565778.07	1201017.32	3	barva sprejem-dočasná stabil.
57	565780.03	1201018.92	3	barva sprejem-dočasná stabil.
58	565781.57	1201020.74	3	barva sprejem-dočasná stabil.
59	565793.70	1201012.99	3	barva sprejem-dočasná stabil.
60	565793.22	1201012.23	3	barva sprejem-dočasná stabil.
61	565794.82	1201011.21	3	barva sprejem-dočasná stabil.
62	565799.14	1201014.02	3	barva sprejem-dočasná stabil.
63	565797.79	1201014.89	3	barva sprejem-dočasná stabil.
64	565798.27	1201015.65	3	barva sprejem-dočasná stabil.
65	565796.23	1201016.95	3	barva sprejem-dočasná stabil.
66	565795.75	1201016.19	3	barva sprejem-dočasná stabil.
67	565814.75	1200995.29	3	barva sprejem-dočasná stabil.
68	565814.20	1200992.24	3	barva sprejem-dočasná stabil.
69	565814.15	1200990.34	3	barva sprejem-dočasná stabil.
70	565813.76	1200988.21	3	barva sprejem-dočasná stabil.
71	565816.12	1200986.78	3	barva sprejem-dočasná stabil.
72	565816.88	1200982.63	3	barva sprejem-dočasná stabil.
73	565819.14	1200982.35	3	barva sprejem-dočasná stabil.
74	565819.85	1200980.89	7	barva sprejem
75	565820.21	1200980.16	3	barva sprejem-dočasná stabil.
76	565842.99	1200971.29	3	barva sprejem-dočasná stabil.
77	565849.60	1200968.60	3	barva sprejem-dočasná stabil.

78	565856.39	1200965.88	3	barva sprejem-dočasna	stabil.
79	565861.85	1200963.67	3	barva sprejem-dočasna	stabil.
80	565866.83	1200961.57	3	barva sprejem-dočasna	stabil.
81	565872.47	1200958.87	3	barva sprejem-dočasna	stabil.
82	565878.61	1200955.53	3	barva sprejem-dočasna	stabil.
83	565878.48	1200954.56	3	barva sprejem-dočasna	stabil.
84	565878.28	1200953.09	3	barva sprejem-dočasna	stabil.
85	565878.45	1200951.15	3	barva sprejem-dočasna	stabil.
86	565877.74	1200946.40	3	barva sprejem-dočasna	stabil.
87	565875.74	1200936.54	3	barva sprejem-dočasna	stabil.
88	565878.97	1200935.92	3	barva sprejem-dočasna	stabil.
89	565881.49	1200950.74	3	barva sprejem-dočasna	stabil.
90	565882.26	1200952.77	3	barva sprejem-dočasna	stabil.
91	565882.32	1200953.68	3	barva sprejem-dočasna	stabil.
92	565884.26	1200952.89	3	barva sprejem-dočasna	stabil.
93	565886.50	1200952.23	3	barva sprejem-dočasna	stabil.
94	565889.36	1200951.73	3	barva sprejem-dočasna	stabil.
95	565892.15	1200951.53	3	barva sprejem-dočasna	stabil.
96	565895.76	1200951.83	3	barva sprejem-dočasna	stabil.
97	565898.90	1200952.39	3	barva sprejem-dočasna	stabil.
98	565901.49	1200953.19	3	barva sprejem-dočasna	stabil.
99	565903.06	1200953.87	3	barva sprejem-dočasna	stabil.
100	565905.56	1200955.22	3	barva sprejem-dočasna	stabil.
101	565907.53	1200956.53	3	barva sprejem-dočasna	stabil.
102	565909.42	1200957.97	3	barva sprejem-dočasna	stabil.
103	565910.31	1200958.43	3	barva sprejem-dočasna	stabil.
104	565911.09	1200958.70	3	barva sprejem-dočasna	stabil.
105	565912.32	1200959.56	3	barva sprejem-dočasna	stabil.
106	565912.83	1200960.41	7	barva sprejem	
107	565903.48	1200966.13	7	barva sprejem	
108	565902.94	1200965.25	3	barva sprejem-dočasna	stabil.
109	565902.43	1200963.87	3	barva sprejem-dočasna	stabil.
110	565901.88	1200963.25	3	barva sprejem-dočasna	stabil.
111	565900.49	1200962.30	3	barva sprejem-dočasna	stabil.
112	565898.81	1200961.38	3	barva sprejem-dočasna	stabil.
113	565896.59	1200960.56	3	barva sprejem-dočasna	stabil.
114	565894.23	1200960.11	3	barva sprejem-dočasna	stabil.
115	565891.15	1200960.08	3	barva sprejem-dočasna	stabil.
116	565888.64	1200960.55	3	barva sprejem-dočasna	stabil.
117	565886.35	1200961.37	3	barva sprejem-dočasna	stabil.
118	565884.83	1200962.22	3	barva sprejem-dočasna	stabil.
119	565883.70	1200963.06	3	barva sprejem-dočasna	stabil.
120	565883.87	1200964.29	3	barva sprejem-dočasna	stabil.
121	565884.18	1200966.64	3	barva sprejem-dočasna	stabil.
122	565884.02	1200968.56	3	barva sprejem-dočasna	stabil.
123	565884.69	1200976.02	3	barva sprejem-dočasna	stabil.
124	565882.49	1200977.37	3	barva sprejem-dočasna	stabil.
125	565881.83	1200976.87	3	barva sprejem-dočasna	stabil.
126	565880.89	1200968.98	3	barva sprejem-dočasna	stabil.
127	565880.27	1200967.32	3	barva sprejem-dočasna	stabil.
128	565880.06	1200966.02	3	barva sprejem-dočasna	stabil.
129	565875.37	1200969.84	3	barva sprejem-dočasna	stabil.
130	565871.38	1200973.49	3	barva sprejem-dočasna	stabil.
131	565861.44	1200982.53	3	barva sprejem-dočasna	stabil.
132	565857.56	1200986.42	3	barva sprejem-dočasna	stabil.
133	565851.60	1200992.40	3	barva sprejem-dočasna	stabil.
134	565839.65	1201003.66	3	barva sprejem-dočasna	stabil.
135	565838.94	1201004.20	3	barva sprejem-dočasna	stabil.
136	565836.17	1201005.85	3	barva sprejem-dočasna	stabil.
137	565835.53	1201006.10	7	barva sprejem	
138	565834.78	1201006.40	3	barva sprejem-dočasna	stabil.
139	565832.95	1201006.61	3	barva sprejem-dočasna	stabil.
140	565830.55	1201007.10	3	barva sprejem-dočasna	stabil.





## Doložka konverze na žádost do dokumentu v listinné podobě

Tento dokument v listinné podobě, který vznikl pod pořadovým číslem **612077\_000854** převedením z dokumentu obsaženého v datové zprávě, skládajícího se z 4 listů, se shoduje s obsahem dokumentu, jehož převedením vznikl.

Autorizovanou konverzí dokumentu se nepotvrzuje správnost a pravdivost údajů obsažených v dokumentu a jejich soulad s právními předpisy.

Obsah předložené datové zprávy k provedení autorizované konverze byl ve shodě se záznamy Informačního systému datových schránek. Tato datová zpráva s číslem 867349528 byla systémem přenesena dne 29.01.2021 v 10:01:41. Platnost datové zprávy byla ověřena dne 04.02.2021 v 14:38:30. Datová zpráva byla opatřena elektronickou značkou, zaručenou elektronickou pečeti založenou na certifikátu pro elektronickou pečeť vydaném kvalifikovaným poskytovatelem služeb vytvářejících důvěru, nebo uznávanou elektronickou pečeti. Údaje o elektronické značce nebo pečeti: číslo certifikátu **01 52 A4 67**, certifikát byl vydán **PostSignum Qualified CA 4, Česká pošta, s.p. pro Informační systém datových schránek - produkční prostředí Ministerstva vnitra České republiky**. Elektronická značka nebo pečeť byla označena časovým razítkem. Datum a čas **01.02.2021 08:32:21**, číslo kvalifikovaného časového razítka nebo kvalifikovaného elektronického časového razítka **01 40 71 FF**, časové razítko bylo vydáno **PostSignum Qualified CA 5, Česká pošta, s.p.**

Odesílající datová schránka:

Název: Město Hodonín

Adresa: Masarykovo nám. 53/1, 69501 Hodonín, CZ

ID datové schránky: mwvbkvs

Typ uživatele: Nežjištěno

Vstupující dokument obsažený v datové zprávě nebyl opatřen platným uznávaným elektronickým podpisem, uznávanou elektronickou značkou, nebo uznávanou elektronickou pečeti.

Vystavil: **Česká pošta, s.p.**

Pracoviště: **Bučovice**

**Česká pošta, s.p. dne 04.02.2021**

Jméno, příjmení a podpis osoby, která autorizovanou konverzi dokumentu provedla

Otisk úředního razítka:



135645759-11112-210204143655

*Poznámka:*

Kontrolu této doložky lze provést v Centrální evidenci doložek přístupné způsobem umožňujícím dálkový přístup na adrese <https://www.czechpoint.cz/overovacidolozky>.



# MĚSTSKÝ ÚŘAD HODONÍN

odbor životního prostředí

pracoviště: Narodní třída 25, 695 35 Hodonín

Č.j.: MUHOCJ 6974/2021/OŽP  
S.Z.: MUHO 12370/2020/OŽP

ID DS: mwvbyks  
SPISOVÝ ZNAK: 221.2.2  
SKARTAČNÍ ZNAK: A/5  
POČET LISTŮ/STRAN: 3/6

V Hodoníně dne 28. 1. 2021

## ROZHODNUTÍ

Účastníci řízení dle § 27 odst. 1 správního řádu:

- Město Hodonín, se sídlem 695 35 Hodonín, Masarykovo náměstí 53/1, IČ 002 84 891
- Lesy České republiky, s.p., se sídlem 500 08 Hradec Králové, Přemyslova 1106/19, IČ 421 96 451
- Lesy Hornácko s.r.o., se sídlem 696 01 Rohatec, Vítězná 1228/13, IČ 283 02 630

Městský úřad v Hodoníně, odbor životního prostředí jako věcně a místně příslušný orgán státní správy lesů podle § 48 odst. 1 písm. d) zákona č. 289/1995 Sb., o lesích a o změně a doplnění některých zákonů (lesní zákon), v platném znění, dále dle ustanovení § 61 a 66 zákona č. 128/2000 Sb., o obcích, v platném znění a § 2 zákona č. 314/2002 Sb., o stanovení obcí s pověřeným obecním úřadem a stanovení obcí s rozšířenou působností, v platném znění, v souladu s ustanovením § 67 až 69 zákona č. 500/2004 Sb., správní řád, v platném znění, rozhodl podle ustanovení § 12 odst. 3, § 13 odst. 1, § 16, § 17, § 18 zákona č. 289/1995 Sb., o lesích a o změně a doplnění některých zákonů (lesní zákon), v platném znění, jeho přílohy a vyhlášky Ministerstva zemědělství č. 77/1996 Sb., o náležitostech žádosti o odnětí nebo omezení a podrobnostech o ochraně pozemků určených k plnění funkcí lesa takto:

### I.

v souladu s ustanovením § 12 odst. 3 zákona č. 289/1995 Sb., o lesích a o změně a doplnění některých zákonů, v platném znění, vydává

**souhlas s dělením pozemků KN č. 2441/1, 2441/5, 2442/1, 2442/2, 2442/3, 2444/22, 2444/63  
v k.ú. Hodonín, z nichž se oddělují pozemky o výměře menší než 1 ha.**

Označení pozemků je dle geometrického plánu č. 10238-280/2020, vyhotovený společností GEPROSTAV geodézie s.r.o., se sídlem 695 01 Hodonín, Horní Plesová 4375.

## II. Povoluje

pro stavbu „Hodonín – přemostění silnice I/55 – lávka pro cyklisty a chodce“ podle § 13 odst. 1 zákona č. 289/1995 Sb., o lesích a o změně a doplnění některých zákonů, v platném znění, následující trvalé odnětí plnění funkcí lesa

Vlastník:	Obec:	Katastrální území:	Pozemek p.č.:	Rozsah odnětí
Město Hodonín	Hodonín	Hodonín	2441/7	0,1439 ha
Město Hodonín	Hodonín	Hodonín	2441/5	0,0114 ha
Město Hodonín	Hodonín	Hodonín	2442/2	0,1417 ha
Město Hodonín	Hodonín	Hodonín	2444/62	0,0117 ha
Lesy ČR, s.p.	Hodonín	Hodonín	2442/7	0,0056 ha
Lesy ČR, s.p.	Hodonín	Hodonín	2442/8	0,0039 ha
Lesy ČR, s.p.	Hodonín	Hodonín	2442/9	0,0004 ha
Lesy ČR, s.p.	Hodonín	Hodonín	2442/15	0,0036 ha
Lesy ČR, s.p.	Hodonín	Hodonín	2442/16	0,0029 ha
Lesy ČR, s.p.	Hodonín	Hodonín	2444/78	0,0006 ha
Lesy ČR, s.p.	Hodonín	Hodonín	2444/79	0,0002 ha
<b>Celkem:</b>	-	-	-	0,3259 ha

Dále následující dočasné odnětí plnění funkcí lesa na dobu **od 1. 3. 2021 do 31. 7. 2021**

Vlastník:	Obec:	Katastrální území:	Pozemek p.č.:	Rozsah odnětí
Město Hodonín	Hodonín	Hodonín	2441/1 a 2441/8	0,1198 ha
Lesy ČR, s.p.	Hodonín	Hodonín	2441/4	0,0023 ha
Město Hodonín	Hodonín	Hodonín	2441/9	0,0022 ha
Lesy ČR, s.p.	Hodonín	Hodonín	2442/1	0,0322 ha
Město Hodonín	Hodonín	Hodonín	2442/10	0,0045 ha
Město Hodonín	Hodonín	Hodonín	2442/11	0,0033 ha
Město Hodonín	Hodonín	Hodonín	2442/12	0,0027 ha
Město Hodonín	Hodonín	Hodonín	2442/13	0,0024 ha
Město Hodonín	Hodonín	Hodonín	2442/14	0,0006 ha
Lesy ČR, s.p.	Hodonín	Hodonín	2442/3	0,0206 ha
Město Hodonín	Hodonín	Hodonín	2444/20	0,0154 ha
Lesy ČR, s.p.	Hodonín	Hodonín	2444/22	0,0017 ha
Lesy ČR, s.p.	Hodonín	Hodonín	2444/31	0,0017 ha
Lesy ČR, s.p.	Hodonín	Hodonín	2444/63	0,0008 ha
Město Hodonín	Hodonín	Hodonín	2440/1	0,0209 ha
<b>Celkem:</b>	-	-	-	0,2311 ha



Označení pozemků je provedeno dle přiloženého situačního výkresu a dle geometrického plánu č. 10238-280/2020, vyhotovený společností GEPROSTAV geodézie s.r.o., se sídlem 695 01 Hodonín, Horní Plesová 4375, které jsou nedílnou součástí tohoto rozhodnutí. Platnost rozhodnutí zaniká uplynutím lhůty, na kterou bylo rozhodnutí vydáno. Platnost rozhodnutí zanikne, nebude – li do dvou let od nabytí právní moci rozhodnutí započato s využíváním pozemku k účelu, pro který bylo rozhodnutí vydáno; vlastník lesa je povinen tyto skutečnosti oznámit orgánu státní správy lesů, který rozhodnutí vydal.

### III.

#### Schvaluje plán rekultivace

podle § 16 odst. 2 písm. c) zákona č. 289/1995 Sb., o lesích a o změně a doplnění některých zákonů (lesní zákon), v platném znění a související předpisy, v tomto znění: „Investor zajistí skrývku biologicky aktivní vrstvy lesní půdy a uloží ji na vyhrazené deponie. V průběhu výstavby je investor povinen zabránit škodám mechanismy na okolních částech porostů, nezasažených výstavbou. Po ukončení výstavby provede investor vyklizení deponia, rozestře zde uloženou biologicky aktivní vrstvu lesní půdy zpět na rekultivovanou plochu. Dále uvede investor do původního stavu použité lesní cesty, zajistí úklid staveniště a bezprostředního okolí a zajistí urovnání terénu do plynulé návaznosti na okolní části lesních pozemků. Rekultivace bude dokončena do 31. 7. 2021“.

### IV.

#### Ukládá

podle § 16 odst. 2 písm. f) zákona č. 289/1995 Sb., o lesích a o změně a doplnění některých zákonů, v platném znění, žadateli **následující podmínky**, za kterých se odnětí povoluje:

- Dodržovat základní povinnosti ochrany pozemků určených k plnění funkcí lesa uvedené v § 13 lesního zákona.
- Před zahájením odlesnění řádně vytyčit a vyznačit hranice pozemků nebo jejich částí odňatých plnění funkcí lesa.
- Za hranicí dočasného odnětí pozemků určených k plnění funkcí lesa nebude umístěno zařízení staveniště ani nebude ukládán žádný materiál.
- Započít s odlesněním až po nabytí právní moci rozhodnutí o přípustnosti stavby, pro kterou bylo povoleno toto odnětí.
- Provést pro rekultivační účely skrývku půdy z odlesněné plochy a uložit ji na místě dohodnutém s vlastníkem pozemku.
- Práce provádět tak, aby nedošlo k poškození okolních lesních pozemků.
- Vlastník stavby ponese případné náklady spojené s poškozením stavby pádem stromů.
- Těžba stromů na pozemcích určených k plnění funkcí lesa bude prováděna jen v nejnnutnějším případě po dohodě s vlastníkem lesa.
- K pracím použít technologie minimalizující dopady na životní prostředí; v lesích použít jen stroje s biologicky odbouratelnými hydraulickými kapalinami.
- Při vzniku případných škod na lese bezprostředně činit potřebná opatření k jejich minimalizaci.
- Po ukončení stavby provést rekultivaci dočasně odňatých pozemků podle schváleného plánu rekultivace a tyto pozemky protokolárně předat majiteli lesa.



## V.

### Stanoví

dle ustanovení § 17, odst. 1) zákona č. 289/1995 Sb., o lesích a o změně a doplnění některých zákonů, v platném znění, **poplatek za trvalé odnětí** 0,3259 ha ve výši **91 472,70 Kč** (z poplatku připadá 40 % městu Hodonín, což činí 36 589,08 Kč a 60 % Státnímu fondu životního prostředí, což činí 54 883,62 Kč), který je splatný dle ustanovení § 18 téhož zákona nejpozději do 30-ti dní ode dne nabytí právní moci tohoto rozhodnutí na účet **ČNB č. 8766-17721621/0710, variabilní symbol 00284891**.

Dále **poplatek za dočasné odnětí** 0,2311 ha ve výši **636,60 Kč** (z poplatku připadá 40 % městu Hodonín, což činí 254,64 Kč a 60 % Státnímu fondu životního prostředí, což činí 381,96 Kč). Poplatek je splatný dle ustanovení § 18 téhož zákona každoročně a to nejpozději do konce kalendářního roku, v němž odnětí trvá **na účet ČNB č. 8758-17721621/0710, variabilní symbol 00284891**.

### Odůvodnění:

Městský úřad Hodonín, odbor životního prostředí obdržel dne 24. 11. 2020 návrh města Hodonín, zastoupeného společností Rušar mosty, s.r.o. na základě plné moci, o odnětí funkcí lesa částí parcel v k.ú. Hodonín pro stavbu „Hodonín – přemostění silnice I/55 – lávka pro cyklisty a chodce“.

Zákon č. 289/1995 Sb., o lesích a o změně a doplnění některých zákonů, v platném znění (dále jen „lesní zákon“), v § 13 odst. 1 stanoví, že veškeré pozemky určené k plnění funkcí lesa musí být účelně obhospodařovány podle tohoto zákona. Jejich využití k jiným účelům je zakázáno. O výjimce z tohoto zákazu může rozhodnout orgán státní správy lesů na základě žádosti vlastníka lesního pozemku nebo ve veřejném zájmu, čemuž bylo vyhověno.

Dle díkce § 16 odst. 1 lesního zákona žádost o odnětí nebo o omezení podává orgánu státní správy lesů ten, v jehož zájmu má k odnětí nebo omezení dojít. O odnětí nebo o omezení rozhodne ten orgán státní správy lesů, v jehož území se dotčené pozemky nebo jejich převážná část nachází. Dále dle ustanovení § 16 odst. 6 lesního zákona stanoví ministerstvo právním předpisem náležitosti žádosti o odnětí nebo o omezení a podrobnosti o ochraně pozemků určených k plnění funkcí lesa.

Vyhláška Ministerstva zemědělství č. 77/1996 Sb., o náležitostech žádosti o odnětí nebo omezení a podrobnostech o ochraně pozemků určených k plnění funkcí lesa (dále jen „vyhláška“) v § 1 stanovuje náležitosti žádosti o odnětí nebo o omezení pozemků určených k plnění funkcí lesa.

Dne 27. 11. 2020 žadatel upřesnil žádost a doplnil plnou moc a územní rozhodnutí. Správní orgán oznámil dopisem č.j. MUHOCJ 74596/2020/OŽP ze dne 1. 12. 2020 zahájení řízení účastníkům řízení. Spis neobsahoval podklady stanovené vyhláškou, proto orgán státní správy usnesením č.j. MUHOCJ 80247/2020/OŽP ze dne 21. 12. 2020 vyzval žadatele k odstranění nedostatku podání, určil lhůtu k odstranění nedostatku a řízení přerušil. Žadatel dne 4. 1. 2021 doplnil spisový materiál o vyjádření nájemce pozemků, čímž odpadly překážky v řízení. Orgán státní správy lesů oznámil shromáždění podkladů pro rozhodnutí účastníkům řízení a dal jim možnost se před vydáním rozhodnutí k podkladům vyjádřit dopisem č.j. MUHOCJ 1406/2021/OŽP ze dne 8. 1. 2021. Do dnešního dne žádný z účastníků řízení této možnosti nevyužil.



Orgán státní správy lesů posoudil předložené podklady, rozhodl a vyhověl žádosti o výjimku dle § 13 lesního zákona, neboť ve prospěch žadatele svědčí veřejný zájem, jímž je bezpečnost silničního provozu, vlastníci pozemků, nájemce pozemků a odborný lesní hospodář se záměrem vyjádřili souhlas. V souladu s § 16 téhož zákona správní orgán v rozhodnutí uvedl údaje o dotčených lesních pozemcích; záměr, k jehož uskutečnění bylo rozhodnutí vydáno; dobu, na kterou je dočasné odnětí pozemků povoleno, určil způsob rekultivace a stanovil termín vrácení pozemků k plnění funkcí lesa. Dále uložil podmínky nutné v zájmu ochrany pozemků určených k plnění funkcí lesa.

Dle ustanovení § 17, 18 a přílohy č. 1 lesního zákona se za odnětí předepisuje poplatek. Žadatel k žádosti přiložil stanovený výpočet a tento je součástí spisu.

Poplatek za odnětí správní orgán stanovil podle vzorců uvedených v příloze k lesnímu zákonu:

Pro trvalé odnětí

$$OLP = \frac{PP \cdot CD \cdot f}{0,02} \text{ (Kč ha}^{-1}\text{)}$$

OLP - *poplatek za odnětí lesních pozemků,*

PP - *průměrná roční potenciální produkce lesů v ČR = 6,3 m<sup>3</sup> ha<sup>-1</sup>,*

CD - *průměrná cena dřeva na odvozním místě pro rok 2021 = 423,- Kč/m<sup>3</sup>,*

f - *faktor ekologické váhy lesa – les hospodářský = 1,4*

*– les příměstský se zvýšenou rekreační funkcí = 3*

$$OLP = \frac{6,3 \cdot 423 \cdot 1,4}{0,02} = 186\,543 \text{ Kč/ha} \cdot 0,1820 \text{ ha} = 33\,950,83 \text{ (Kč)}$$

$$OLP = \frac{6,3 \cdot 423 \cdot 3}{0,02} = 399\,735 \text{ Kč/ha} \cdot 0,1439 \text{ ha} = 57\,521,87 \text{ (Kč)}$$

**Poplatek za trvalé odnětí celkem 91 472,70 Kč.**

A pro dočasné odnětí

$$OLP = PP \cdot CD \cdot f \text{ (Kč ha}^{-1}\text{)}$$

OLP - *poplatek za odnětí lesních pozemků,*

PP - *průměrná roční potenciální produkce lesů v ČR = 6,3 m<sup>3</sup> ha<sup>-1</sup>,*

CD - *průměrná cena dřeva na odvozním místě pro rok 2021 = 423,- Kč/m<sup>3</sup>,*

f - *faktor ekologické váhy lesa – les hospodářský = 1,4*

*– les příměstský se zvýšenou rekreační funkcí = 3*

$$OLP = 6,3 \cdot 423 \cdot 1,4 = 3730,86 \text{ Kč za rok na 1 ha} \cdot 0,0750 \text{ ha} = 279,81 \text{ Kč (23,32 Kč za měsíc)}$$

$$\text{Za 5 měsíců} = 116,60 \text{ Kč}$$

$$OLP = 6,3 \cdot 423 \cdot 3 = 7994,70 \text{ Kč za rok na 1 ha} \cdot 0,1561 \text{ ha} = 1247,97 \text{ Kč (104,- Kč za měsíc)}$$


$$\text{Za 5 měsíců} = 520,- \text{ Kč}$$

**Poplatek za dočasné odnětí celkem 636,60 Kč**

Dočasné odnětí se uskuteční v průběhu roku 2021, poplatek za dočasné odnětí je tedy stanoven dle § 18 odst. 1 lesního zákona jako jedna dvanáctina ročního poplatku za každý započatý měsíc. Z poplatků náleží dle § 17 odst. 4 lesního zákona 40 % obci, v jejímž katastrálním území k odnětí došlo, 60 % náleží státnímu fondu životního prostředí. Při výpočtu byl použit faktor ekologické váhy lesa 1,4 pro les hospodářský a 3 pro les příměstský se zvýšenou rekreační funkcí.

**Poučení:**

Proti tomuto rozhodnutí lze podat odvolání, ve lhůtě 15 dnů ode dne jeho oznámení; prvním dnem lhůty je den následující po dni oznámení rozhodnutí. Odvolání se podává ke Krajskému úřadu Jihomoravského kraje, odbor životního prostředí, podáním u zdejšího úřadu. Odvolání se podává s potřebným počtem stejnopisů tak, aby jeden stejnopis zůstal správnímu orgánu a aby každý účastník dostal jeden stejnopis.

  
**vedoucí odboru  
životního prostředí**

**Příloha:**

- Katastrální situační výkres
- geometrický plán č. 10238-280/2020

**Obdrží:**

- a) účastníci řízení dle § 27 odst. 1 správního řádu
  - Město Hodonín, zastoupené společností Rušar mosty, s.r.o.
  - Lesy České republiky, s.p. , Lesní závod Židlochovice
  - Lesy Hornácko s.r.o.
  
- c) Ostatní na vědomí (po nabytí právní moci)
  - Celní úřad Hodonín 695 01 Hodonín, Brněnská 3883/48



### **Doložka konverze na žádost do dokumentu v listinné podobě**

Tento dokument v listinné podobě, který vznikl pod pořadovým číslem **612077\_000852** převedením z dokumentu obsaženého v datové zprávě, skládajícího se z **6** listů, se shoduje s obsahem dokumentu, jehož převedením vznikl.

Autorizovanou konverzí dokumentu se nepotvrzuje správnost a pravdivost údajů obsažených v dokumentu a jejich soulad s právními předpisy.

Obsah předložené datové zprávy k provedení autorizované konverze byl ve shodě se záznamy Informačního systému datových schránek. Tato datová zpráva s číslem 867349528 byla systémem přenesena dne 29.01.2021 v 10:01:41. Platnost datové zprávy byla ověřena dne 04.02.2021 v 14:26:43. Datová zpráva byla opatřena elektronickou značkou, zaručenou elektronickou pečeti založenou na certifikátu pro elektronickou pečeť vydaném kvalifikovaným poskytovatelem služeb vytvářejících důvěru, nebo uznávanou elektronickou pečeti. Údaje o elektronické značce nebo pečeti: číslo certifikátu **01 52 A4 67**, certifikát byl vydán **PostSignum Qualified CA 4, Česká pošta, s.p. pro Informační systém datových schránek - produkční prostředí Ministerstva vnitra České republiky**. Elektronická značka nebo pečeť byla označena časovým razítkem. Datum a čas **01.02.2021 08:32:21**, číslo kvalifikovaného časového razítka nebo kvalifikovaného elektronického časového razítka **01 40 71 FF**, časové razítko bylo vydáno **PostSignum Qualified CA 5, Česká pošta, s.p.**

Odesílající datová schránka:

Název: Město Hodonín

Adresa: Masarykovo nám. 53/1, 69501 Hodonín, CZ

ID datové schránky: mwvbkvs

Typ uživatele: Nejjistěno

Vstupní dokument obsažený v datové zprávě byl podepsán kvalifikovaným elektronickým podpisem a platnost kvalifikovaného elektronického podpisu byla ověřena dne 04.02.2021 v 14:27:22. Kvalifikovaný elektronický podpis byl shledán platným (dokument nebyl změněn) a ověření platnosti kvalifikovaného certifikátu pro elektronický podpis bylo provedeno vůči zveřejněnému seznamu zneplatněných certifikátů vydanému k datu 04.02.2021 14:00:38. Údaje o kvalifikovaném elektronickém podpisu: číslo kvalifikovaného certifikátu pro elektronický podpis **01 51 92 2E**, kvalifikovaný certifikát pro elektronický podpis byl vydán kvalifikovaným poskytovatelem služeb vytvářejících důvěru **PostSignum Qualified CA 4, Česká pošta, s.p. pro podepisující osobu [redacted] vedoucí odboru, odbor životního prostředí, 622274, Město Hodonín**. Elektronický podpis nebyl označen časovým razítkem.

Vystavil: **Česká pošta, s.p.**

Pracoviště: **Bučovice**

**Česká pošta, s.p. dne 04.02.2021**

**Jméno, příjmení a podpis osoby, která autorizovanou konverzi dokumentu provedla:**

[redacted]  
[redacted]:



135645192-11112-210204142452

**Poznámka:**

Kontrolu této doložky lze provést v centrální evidenci doložek přístupné způsobem umožňujícím dálkový přístup na adrese <https://www.czechpoint.cz/overovacidolozky>.