



Smlouva o úhradě osobních nákladů zaměstnance v rámci Projektu Dětské nástavbové obory specializačního vzdělávání,

registrační číslo projektu: CZ.03.2.63/0.0/0.0/20_114/0011907

uzavřená podle zákona č. 89/2012 Sb., občanský zákoník, ve znění pozdějších
předpisů

Smluvní strany

1. Institut postgraduálního vzdělávání ve zdravotnictví

se sídlem: Ruská 85, 100 05 Praha 10
IČO: 00023841

(dále jen „IPVZ“) na straně jedné

a

2. Zaměstnavatel účastníka Projektu: Nemocnice Pardubického kraje, a.s.

se sídlem: Kyjevská 44, 532 03 Pardubice
IČO: 27520536

(dále jen „Zaměstnavatel“) na straně druhé;
společně též jako „smluvní strany“

uzavřely dnešního dne tuto smlouvu podle zákona č. 89/2012 Sb., občanský zákoník, ve znění pozdějších předpisů
(dále jen „Smlouva“):

I. Projekt

1. IPVZ je příjemcem dotace a realizátorem projektu s názvem „Dětské nástavbové obory specializačního vzdělávání“, registrační číslo projektu: CZ.03.2.63/0.0/0.0/20_114/0011907 (dále jen „Projekt“), který je financován z prostředků Evropského sociálního fondu a státního rozpočtu ČR v rámci výzvy č. 114 Operačního programu Zaměstnanost (dále OPZ).

Zaměstnavatel je poskytovatelem zdravotních služeb ve smyslu zákona č. 372/2011 Sb., zákon o zdravotních službách, ve znění pozdějších předpisů. Do Projektu je Zaměstnavatel zapojen prostřednictvím svého zaměstnance/účastníka projektu (dále jen „Zaměstnanec“), který uzavřel s IPVZ Smlouvu o podmínkách účasti v projektu Dětské nástavbové obory specializačního vzdělávání, registrační číslo projektu: CZ.03.2.63/0.0/0.0/20_114/0011907 a v rámci Projektu absolvuje specializační vzdělávání v dětském nástavbovém oboru Dětská revmatologie dle platného vzdělávacího programu. Podmínkou vstupu do projektu je zařazení do oboru dle platné vyhlášky č.152/2018, vyhláška o nástavbových oborech vzdělávání lékařů a zubních lékařů, po 18. 8. 2018.

2. Dle platných pravidel výzvy č. 114 OPZ vzniká Zaměstnanci nárok na přímou podporu za dobu účasti na vzdělávacích aktivitách ve formě příspěvku na mzdu, a to až do výše 100 % skutečně vzniklých mzdových



nákladů, maximálně však do výše trojnásobku aktuálně platné základní sazby minimální mzdy za hodinu práce násobenou dobou účasti Zaměstnance na vzdělávací akci.

Kromě náhrady mzdy náleží Zaměstnanci i náhrada cestovních výloh (jízdné a ubytování) spojených s účastí na vzdělávacích aktivitách Projektu.

Příspěvek na mzdu a náhrada cestovních výloh ve výše uvedeném rozsahu budou Zaměstnanci vypláceny prostřednictvím Zaměstnavatele.

3. Datum zahájení Projektu: 1. 7. 2019
Datum ukončení Projektu: 30. 6. 2022

II. Základní ustanovení

IPVZ uzavírá se Zaměstnavatelem, jehož Zaměstnanec se Projektu účastní, tuto Smlouvu za účelem úpravy vzájemných práv a povinností při zabezpečování realizace specializačního vzdělávání v rámci finanční podpory z prostředků Projektu, jejíž specifikace je uvedena v čl. I. této Smlouvy.

III. Předmět Smlouvy

Předmětem Smlouvy je úprava vztahů mezi Zaměstnavatelem a IPVZ při realizaci Projektu.

1. Předmětem Smlouvy je závazek IPVZ poskytnout Zaměstnavateli, za podmínek stanovených touto Smlouvou, finanční prostředky na úhradu osobních nákladů Zaměstnance, který se účastní vzdělávacích aktivit v rámci Projektu a závazek Zaměstnavatele vyplatit poskytnuté prostředky Zaměstnanci formou výplaty náhrady mzdy a proplacení cestovních výloh (dále také „osobní náklady“).

Předpokladem úhrady osobních nákladů Zaměstnance Zaměstnavateli je uzavření *Smlouvy o podmínkách účasti v projektu Dětské nástavbové obory specializačního vzdělávání, registrační číslo projektu: CZ.03.2.63/0.0/0.0/20_114/0011907*, kterou v případě požadavku Zaměstnavatele předloží Zaměstnavateli Zaměstnanec.

2. Osobní náklady Zaměstnance bude IPVZ Zaměstnavateli refundovat po dobu, po kterou se Zaměstnanec účastní zvolených vzdělávacích aktivit zařazených do Projektu, viz příloha č. 1. Individuální vzdělávací plán Zaměstnance, maximálně však v rozsahu, který je stanoven v platném vzdělávacím programu dětského nástavbového oboru Dětská revmatologie.
3. Osobní náklady Zaměstnance, které bude IPVZ refundovat Zaměstnavateli, mají podobu:

- 3.1. Úhrady nákladů na mzdu včetně částky pojistného na sociální zabezpečení a příspěvku na státní politiku zaměstnanosti, (pokud Zaměstnavatel zároveň neuplatnil nárok na slevu na pojistném na sociální zabezpečení) a dále pojistného na veřejné zdravotní pojištění, které Zaměstnavatel odvedl z vyměřovacího základu Zaměstnance, a to za každou hodinu účasti Zaměstnance na vzdělávací aktivitě, která je poskytována v rámci Projektu, a to až do výše 100 % skutečně vzniklých mzdových nákladů (tj. hrubé mzdy včetně zákonných odvodů na zdravotní a sociální pojištění a případných dalších pro zaměstnavatele povinných - na základě právních předpisů - nákladů), nejvýše však do výše odpovídající trojnásobku základní sazby minimální mzdy za hodinu práce stanovenou aktuálním nařízením vlády.

Dobou účasti na vzdělávací akci se rozumí počet vyučovacích hodin v rámci teoretického vzdělávání a počet pracovních dní, po které se Zaměstnanec účastní povinné odborné praxe v akreditovaném zařízení (při osmihodinové pracovní době). Tyto náhrady se vyplácí za dny, kdy Zaměstnanec na zvolené vzdělávací aktivity čerpá fond pracovní doby u Zaměstnavatele podle své pracovní smlouvy či DPČ.

- 3.2. Úhrady nákladů na cestovní náhrady, tj. jízdné (maximálně však do výše v ceně jízdenky do 2. třídy vlaku nebo nejkratšího autobusového spoje) a nákladů na ubytování (maximálně do výše 1.000,- Kč včetně DPH za noc).
- 3.3. Úhrady účastnických poplatků za účast na vzdělávacích aktivitách, uvedených v Individuálním vzdělávacím plánu Zaměstnance, maximálně však do výše povinných aktivit dle platného vzdělávacího programu specializačního vzdělávání v dětském nástavbovém oboru Dětská revmatologie:

- a) Účast na povinných teoretických kurzech dle platného vzdělávacího programu:
- kurz Lékařská první pomoc;
 - kurz Základy zdravotnické legislativy, etiky a komunikace;
 - kurz Prevence škodlivého užívání návykových látek (NL) a léčba závislostí;
 - kurz Radiační ochrana.



- b) Účast na povinné odborné praxi v akreditovaném zařízení, maximálně však do výše povinné odborné praxe dle platného vzdělávacího programu specializačního vzdělávání v dětském nástavbovém oboru Dětská revmatologie.
- c) A dále poplatku za účast na atestační zkoušce ve výši platné k datu konání atestační zkoušky podle ceníku IPVZ. Součástí podpory je pouze úhrada první atestační zkoušky, náklady na úhradu prvního a druhého opakování atestační zkoušky nejsou součástí Projektu.

IV. Práva a povinnosti Zaměstnavatele

1. Zaměstnavatel se zavazuje vyplácet Zaměstnanci po dobu jeho účasti na vzdělávacích aktivitách mzdu a cestovní náhrady (jízdné a ubytování) v souladu s pracovněprávními předpisy.
2. Zaměstnavatel se dále zavazuje umožnit zapojení Zaměstnance do Projektu vysláním Zaměstnance na pracovní cesty podle zákona č. 262/2006 Sb., zákoník práce, ve znění pozdějších předpisů, a vyplácet mu cestovní náhrady (jízdné a ubytování) stanovené v souladu s platnou legislativou.
3. Zaměstnavatel si bude nárokovat mzdu Zaměstnance za dobu účasti Zaměstnance na vzdělávacích aktivitách včetně správného výpočtu částky pojistného na sociální zabezpečení (pokud Zaměstnavatel zároveň neuplatní nárok na slevu na pojistném na sociální zabezpečení) a příspěvku na státní politiku zaměstnanosti, a dále pojistného na veřejné zdravotní pojištění, které Zaměstnavatel odvedl z vyměřovacího základu Zaměstnance.
4. V případě, že Zaměstnavatel požaduje refundaci nákladů na mzdu včetně částky pojistného na sociální zabezpečení (pokud Zaměstnavatel zároveň neuplatní nárok na slevu na pojistném na sociální zabezpečení) a příspěvku na státní politiku zaměstnanosti, a dále pojistného na veřejné zdravotní pojištění, které Zaměstnavatel odvedl z vyměřovacího základu Zaměstnance, a dále v případě, že Zaměstnavatel požaduje refundaci cestovních náhrad proplacených Zaměstnanci, dokládá Zaměstnavatel IPVZ:
 - kopie pracovní smlouvy či DPČ uzavřené se Zaměstnancem vč. harmonogramu pracovní doby;
 - kopie příslušných účetních dokladů (mzdové listy, kopie vyúčtování cestovních náhrad);
 - souhrnný soupis nákladů (příloha č. 2);
 - evidenci cestovného (příloha č. 3);
 - čestné prohlášení k vyplaceným mzdám (příloha č. 4);
 - kopie logbooku Zaměstnance;
 - kopie dalších souvisejících dokumentů, pokud si je poskytovatel dotace vyžádá.
5. Zaměstnavatel bude vyúčtování osobních nákladů Zaměstnance a účastnických poplatků za účast na vzdělávacích aktivitách zasílat IPVZ vždy za období uplynulého kalendářního čtvrtletí, za které je žádána podpora, a to formou faktury, vždy do 20. dne měsíce následujícího po skončení příslušného čtvrtletí.
6. Fakturované částky musí být rozděleny podle klíče: refundace mzdy, jízdné, ubytování, účastnické poplatky za každou jednotlivou vzdělávací aktivitu. Faktura musí splňovat všechny předepsané náležitosti, dále musí obsahovat název a číslo Projektu, identifikaci Zaměstnance, název, číslo vzdělávací aktivity, datum a délku jejího konání ve dnech (viz příloha č. 5 Náležitosti faktury – vzor). Splatnost faktury se stanovuje na 30 dní od jejího vystavení. V případě, že faktura nebude mít odpovídající náležitosti nebo nebude-li k ní doložena její nezbytná součást, je IPVZ oprávněn zaslat ji ve lhůtě 30 dnů zpět Zaměstnavateli k doplnění či novému vystavení, aniž se tím dostane do prodlení se splatností. Úhrada osobních nákladů může být vyplacena až po vyjasnění pochybností mezi smluvními stranami, lhůta splatnosti počíná běžet znovu od opětovného zaslání náležitě doplněné či opravené faktury.
7. Vyúčtování poplatku za první atestační zkoušku si Zaměstnavatel může nárokovat až po jejím uskutečnění, a to buď samostatně, nebo v rámci pravidelného vyúčtování.
8. Zaměstnavatel je povinen vrátit IPVZ poskytnuté finanční prostředky nebo jejich příslušnou část, pokud nedodrží podmínky sjednané v této Smlouvě, pokud uvede nesprávné výpočty vyplacených mzdových prostředků či proplacených náhrad nebo nesprávné údaje v zaslanych kopiích účetních dokladů a kopiích logbooku nebo pokud přijal finanční prostředky neoprávněně nebo ve vyšší částce, než mu dle této Smlouvy náležela. Vrácení bude provedeno na písemnou výzvu IPVZ (e-mailem či dopisem) a ve lhůtě a způsobem stanoveným IPVZ.



9. Zaměstnavatel je povinen na požádání IPVZ poskytnout jakékoliv doplňující informace související s poskytnutím finančních prostředků podle této Smlouvy, a to ve lhůtě a způsobem stanoveným IPVZ.
10. V případě, že v důsledku neposkytnutí součinnosti ze strany Zaměstnavatele budou IPVZ kráceny ze strany MPSV v rámci Projektu způsobilé výdaje, je Zaměstnavatel povinen uhradit IPVZ vzniklou finanční škodu dle čl. VIII. této Smlouvy.
11. Zaměstnavatel prohlašuje a odpovídá za to, že je ve smyslu ustanovení § 45 odst. 2 písm. n) zákona č. 372/2011 Sb., zákon o zdravotních službách, ve znění pozdějších předpisů, pojištěn na odpovědnost za škody způsobené poskytováním zdravotních služeb.
12. Zaměstnavatel souhlasí se zveřejněním této smlouvy v registru smluv vedeném Ministerstvem vnitra, v souladu se zákonem č. 340/2015 Sb., o registru smluv, ve znění pozdějších předpisů.
13. Zaměstnavatel se zavazuje dodržovat minimum povinné publicity (příloha č. 6 a 7) dle platných pravidel výzvy č. 114 OPZ.

V. Práva a povinnosti IPVZ

1. IPVZ se zavazuje hradit Zaměstnavateli výše specifikované osobní náklady a účastnické poplatky za účast na vzdělávacích aktivitách uvedených v Individuálním vzdělávacím plánu Zaměstnance a poplatek za první atestační zkoušku na základě jeho faktur ve lhůtách splatnosti, převodem na jeho účet uvedený v záhlaví smlouvy. Úhrada osobních nákladů může být poskytnuta pouze ve výši dle zaslaných účetních dokladů Zaměstnavatelem a vyúčtování cestovních náhrad Zaměstnance, a to do výše způsobilých nákladů dle platných pravidel výzvy č. 114 OPZ.
2. Osobní náklady mohou být refundovány pouze za dobu účasti Zaměstnance na vzdělávací aktivitě (tj. za každou hodinu účasti Zaměstnance na vzdělávacích akcích v rámci Projektu a prokázané cestovní náhrady) dle článku III., bodu 2. této Smlouvy.
3. IPVZ jako realizátor Projektu je na základě pověření řídicího orgánu OPZ oprávněn zpracovávat osobní údaje Zaměstnance včetně citlivých údajů (dále jen „osobní údaje“), za účelem prokázání řádného a efektivního nakládání s veřejnými prostředky, které byly na realizaci Projektu poskytnuty, a to v rozsahu uvedeném v následujícím bodě č. 4. tohoto článku a po dobu v něm uvedenou.
4. IPVZ prohlašuje, že s osobními údaji o Zaměstnancích, kteří se účastní vzdělávacích aktivit, bude nakládat v souladu se zákonem č. 110/2019 Sb., o zpracování osobních údajů a o změně některých zákonů ve znění novely přijaté na základě nařízení Evropského parlamentu a Rady (EU) č. 2016/679 o ochraně fyzických osob v souvislosti se zpracováním osobních údajů a o volném pohybu těchto údajů a o zrušení směrnice 95/46/ES (obecné nařízení o ochraně osobních údajů).
 - a) osobní údaje ve fyzické podobě, tj. listinné údaje či na nosičích dat, budou uchovávány v uzamkatelných schránkách, a to po dobu deseti let od ukončení realizace projektu. Bez zbytečného odkladu po uplynutí této doby je IPVZ povinen provést likvidaci těchto osobních údajů;
 - b) osobní údaje v elektronické podobě budou zpracovávány v IS ESF 2014+, jehož správcem je MPSV, které pro IPVZ zajistí přístupová hesla;
 - c) přístup ke zpracovávaným osobním údajům IPVZ umožní pouze Řídicímu orgánu OPZ, svým zaměstnancům a orgánům oprávněným provádět kontrolu;
 - d) zaměstnanci IPVZ, kterým bude umožněn přístup ke zpracovávaným osobním údajům, budou prokazatelně poučeni o povinnosti zachovávat mlčenlivost podle § 15 zákona o ochraně osobních údajů.
 - e) pokud budou osobní údaje Zaměstnance zpracovávány dalšími osobami, má IPVZ povinnost uzavřít s těmito dalšími osobami smlouvu podle § 14 zákona o ochraně osobních údajů s tím, že stejnou povinnost budou mít tyto další osoby se svými dodavateli. Smlouva musí upravovat podmínky zpracování osobních údajů obdobně jako podmínky stanovené v pověření IPVZ.
5. Osobní údaje Zaměstnanců je IPVZ oprávněn zpracovávat a zpřístupňovat Řídicímu orgánu OPZ jakožto správci podle zákona č. 110/2019 Sb., o zpracování osobních údajů podle nařízení Evropského parlamentu a Rady (EU) č. 2016/679 o ochraně fyzických osob v souvislosti se zpracováním osobních údajů a o volném pohybu těchto údajů a o zrušení směrnice 95/46/ES (obecné nařízení o ochraně osobních údajů), a to pouze v rozsahu vymezeném v Obecné části pravidel pro žadatele a příjemce v rámci OPZ a výhradně v souvislosti s realizací projektu, zejména pak při přípravě zpráv o realizaci projektu.



VI. Kontrola

1. Veškerá dokumentace k refundování osobních nákladů a účastnických poplatků za účast na vzdělávacích aktivitách a poplatek za první atestační zkoušku v souvislosti s účastí Zaměstnance v Projektu podléhá kontrole. Kontrolu jsou oprávněni provádět IPVZ, Ministerstvo zdravotnictví, MPSV, Ministerstvo financí, Nejvyšší kontrolní úřad, Evropská komise, Evropský účetní dvůr, případně další orgány pověřené k výkonu kontroly.
2. Kontrola plnění závazků plynoucích z této Smlouvy je prováděna způsobem stanoveným v zákoně č. 320/2001 Sb., o finanční kontrole ve veřejné správě a o změně některých zákonů, ve znění pozdějších předpisů, včetně ověření výše skutečně vyplacených mzdových nákladů na Zaměstnance.
3. Zaměstnavatel je povinen umožnit provedení kontroly všech dokladů vztahujících se k úhradě finančních prostředků a k činnostem, které realizuje dle této Smlouvy, umožnit průběžné ověřování provádění činností, k nimž se zavázal dle této Smlouvy a poskytnout součinnost všem osobám oprávněným k provádění kontroly, příp. jejich zmocněncům. Těmito oprávněnými osobami jsou IPVZ a jím pověřené osoby, Ministerstvo zdravotnictví a jím pověřené osoby, MPSV a jím pověřené osoby, územní finanční orgány, Ministerstvo financí, Nejvyšší kontrolní úřad, Evropská komise a Evropský účetní dvůr, případně další orgány oprávněné k výkonu kontroly.
4. V případě, že kontrolu provede jiný orgán kontroly než IPVZ, Zaměstnavatel bude bez zbytečného odkladu písemně informovat IPVZ o opatřeních k nápravě, která mu byla uložena, a o realizaci uložených opatření k nápravě.

VII. Archivace dokumentů

Zaměstnavatel se zavazuje řádně uchovávat dokumenty a účetní doklady související s poskytnutím příspěvku a činnostmi, které realizuje dle této Smlouvy, a to v souladu s platnými právními předpisy ČR a Evropských společenství, nejméně po dobu 10 let od ukončení projektu, přičemž tato lhůta začíná běžet 1. ledna následujícího kalendářního roku poté, kdy byla příjemci vyplacena závěrečná platba, příp. kdy příjemce poukázal přeplatek dotace stanovený na základě schváleného vyúčtování výdajů v závěrečné žádosti o platbu zpět poskytovateli. Zaměstnavatel je po tuto dobu povinen na žádost IPVZ zpřístupnit IPVZ nebo jím pověřeným osobám veškeré takto uchovávané dokumenty a předat tyto dokumenty k prověření, kontrole a vyhotovení kopií.

VIII. Porušení povinností Zaměstnavatele

V případě, že v důsledku porušení povinností ze strany Zaměstnavatele bude MPSV krátit IPVZ v rámci Projektu způsobilé výdaje, je Zaměstnavatel povinen uhradit IPVZ vzniklou škodu.

IX. Závěrečná ustanovení

1. Tato Smlouva nabývá platnosti dnem jejího podpisu poslední smluvní stranou a účinnosti dnem jejího uveřejnění dle zákona č. 340/2015 Sb., v platném znění. Smlouvu uveřejní IPVZ.
2. Tato Smlouva je mezi stranami uzavírána na dobu určitou. Platnost a účinnost této Smlouvy končí ukončením Projektu dle čl. I. bodu 4. této Smlouvy, nejpozději 30. 6. 2022, s výjimkou ustanovení čl. VI. a VII. této Smlouvy, které stanoví archivační dobu dokumentace a kontrolní činnosti.
3. Jakékoliv změny nebo doplnění této Smlouvy je možné provádět pouze na základě dohody smluvních stran prostřednictvím písemných vzestupně číslovaných dodatků oboustranně podepsaných. Jiná forma změny této Smlouvy je vyloučena.
 - 3.1. Za změnu Smlouvy nejsou považovány úpravy příloh této Smlouvy. Úpravy znění příloh se provádějí na základě písemného oznámení IPVZ e-mailem. O úpravě Individuálního vzdělávacího plánu informuje Zaměstnanec Zaměstnavatele e-mailem.
4. Kontaktní osobou pro potřeby této Smlouvy a pro potřeby Projektu je Odborný asistent-koordinátor pro Projekt Dětské nástavbové obory specializačního vzdělávání uvedený na webových stránkách IPVZ. Změny kontaktních osob nejsou považovány za změnu Smlouvy a lze je učinit jednostranným písemným oznámením příslušné smluvní strany. Změna kontaktní osoby je účinná dnem doručení písemného oznámení o změně kontaktní osoby.
5. Práva a povinnosti vyplývající z této Smlouvy přechází na právního nástupce Zaměstnavatele.
6. V případě zrušení pracovního/služebního poměru mezi Zaměstnancem a Zaměstnavatelem bude tato Smlouva po řádném vyúčtování nákladů vypovězena. Součástí výpovědi bude návrh na finanční vypořádání.



Evropská unie
Evropský sociální fond
Operační program Zaměstnanost

7. Zaměstnavatel ani Zaměstnanec nečerpá za stejným účelem, který je obsahem této Smlouvy, finanční prostředky z jiných finančních nástrojů Evropské unie či z jiných veřejných zdrojů. Zaměstnavatel nečerpá dotaci ze státního rozpočtu na rezidenční místo dle novely zákona č. 95/2004 Sb., o podmínkách získávání a uznávání odborné způsobilosti a specializované způsobilosti k výkonu zdravotnického povolání lékaře, zubního lékaře a farmaceuta, v platném znění.
8. Tato Smlouva je vyhotovena ve třech stejnopisech, z nichž jedno vyhotovení obdrží Zaměstnavatel a dvě vyhotovení obdrží IPVZ.

X. Přílohy ke Smlouvě

Nedílnou součástí této Smlouvy tvoří níže uvedené přílohy:

1. Individuální vzdělávací plán
2. Souhrnný soupis nákladů
3. Evidence cestovného
4. Čestné prohlášení k vyplaceným mzdám
5. Náležitosti faktury – vzor
6. Minimum povinné publicity
7. Povinný plakát A3

V Praze dne 17-03-2021



V Pardubicích dne 8.3.2021



Nemocnice Pardubického kraje, a.s.

Kyjevská 44, 532 03 Pardubice
IČ: 275 20 536, tel: 466 011 111

-6-






Individuální vzdělávací plán

Dětské nástavbové obory specializačního vzdělávání,
registrační číslo Projektu: CZ.03.2.63/0.0/0.0/20_114/0011907

účastník projektu, paní/pan: 

datum narození: 

Účastník projektu se na základě uzavřené smlouvy zavazuje k účasti na níže vyjmenovaných projektových vzdělávacích aktivitách, které jsou v souladu s platným vzdělávacím programem specializačního vzdělávání. Tyto vzdělávací aktivity absolvuje v období od uzavření smlouvy do 30. 6. 2022.

Souhrn požadované podpory musí být minimálně 40 hodin bagatelní podpory. Výuková hodina v rámci vzdělávání je vždy 60 minut.

1. Účast na povinných teoretických kurzech dle platného vzdělávacího programu:

- kurz Lékařská první pomoc;
- kurz Základy zdravotnické legislativy, etiky a komunikace;
- kurz Radiační ochrana.

V jakém časovém období (rok) plánujete tyto kurzy absolvovat: 2021/2022

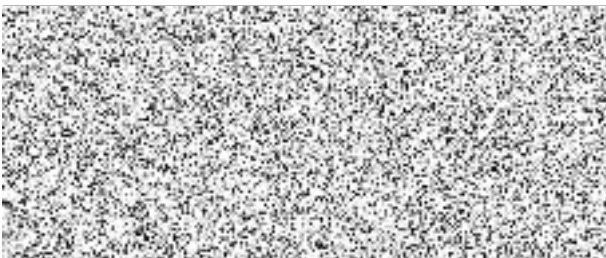
2. Účast na povinné odborné praxi v maximálním rozsahu 18 měsíců dle platného vzdělávacího programu.

Počet měsíců praxe, které bude účastník absolvovat: 13

3. Atestace

V jakém časovém období (rok) plánujete atestaci absolvovat: 2022

Tento individuální vzdělávací plán je nedílnou součástí smlouvy „Smlouva o podmínkách účasti v Projektu Dětské nástavbové obory specializačního vzdělávání, registrační číslo Projektu: CZ.03.2.63/0.0/0.0/20_114/0011907“.



Projekt

DĚTSKÉ NÁSTAVBOVÉ OBORY SPECIALIZAČNÍHO VZDĚLÁVÁNÍ

je spolufinancován Evropskou unií.

Předmětem projektu je příprava/aktualizace vzdělávacích programů specializačního vzdělávání v dětských nástavbových oborech a následně vzdělávání účastníků.



EVROPSKÁ UNIE
Evropský sociální fond
Operační program Zaměstnanost





Povinnosti příjemců v oblasti informování a komunikace

- Během realizace projektu je příjemce povinen informovat veřejnost o podpoře:
 - o Zveřejněním na web. Stránkách -> stručný popis, včetně cílů a výsledků -> zdůrazní, že na daný projekt je poskytována podpora z EU -> informace aktualizuje
 - o Spravuje prezentaci projektu na portálu efcr.cz -> dle potřeby aktualizuje
 - o Umístí alespoň 1 povinný plakát velikosti minimálně A3 s informacemi o projektu v místě realizace projektu, snadno viditelné místo pro veřejnost -> na všech místech realizace -> více projektů na jeden plakát -> nutno využít elektronickou šablonu <https://publicita.dotaceeu.cz/gen/krok1>

Informační a komunikační aktivity, kde je nutné vizuální identitu dodržovat:

- o povinný plakát, dočasná deska, stálá deska nebo billboard (viz kap. 19.1, bod 1c) a 1d);
- o webové stránky, microsite, sociální média informující o projektu;
- o propagační tiskoviny (brožury, letáky, plakáty, publikace, školicí materiály) a propagační předměty;
- o propagační audiovizuální materiály (reklamní spoty, product placement, sponzorské vzkazy, reportáže, pořady);
- o inzerce (internet, tisk, outdoor);
- o soutěže (s výjimkou cen do soutěží);
- o komunikační akce (semináře, workshopy, konference, tiskové konference, výstavy, veletrhy);
- o PR výstupy při jejich distribuci (tiskové zprávy, informace pro média);
- o dokumenty určené pro veřejnost či cílové skupiny projektu (vstupní, výstupní/závěrečné zprávy, analýzy, certifikáty, prezenční listiny apod.).

Není nutné používat

- o Interní dokumenty;
- o archivační šanony;
- o elektronická i listinná komunikace;
- o pracovní smlouvy;
- o veškeré smlouvy s dodavateli;
- o smlouvy mezi příjemcem či partnerem a dalším subjektem (nikoli dodavatelem), jejichž předmětem je zapojení cílové skupiny do projektu, kdy žádná ze smluvních stran není cílovou skupinou;
- o účetní doklady vztahující se k výdajům projektu;
- o vybavení pořízené z prostředků projektu (s výjimkou propagačních předmětů);
- o neplacené PR články a převzaté PR výstupy (např. médií);
- o ceny do soutěží;
- o výstupy, kde to není technicky možné (např. strojově generované objednávky, faktury)

Používání log

- Umístění viditelně, úměrně rozměrům použitého materiálu nebo dokumentu
- Na web stránce -> viditelně při otevření stránky (ne dole) -> barevně
- Barevné logo se použije kdykoli je to možné -> černobílé jen v odůvodněných případech (nehospodárné, neekologické..)
- Lze použít i další loga (příjemce), ale znak EU musí mít nejméně stejnou velikost
-





Evropská unie
Evropský sociální fond
Operační program Zaměstnanost

Název projektu: Dětské nastavbové obory specializačního vzdělávání

Registrační číslo projektu: CZ.03.2.63/0.0/0.0/20_114/0011907

Příloha č. 3

Evidance cestovného

Zaměstnavatel	
Sledované období	

Rok	Měsíc	Jméno a příjmení účastníka školení	Datum konání akce	Název akce	Jízdné	Ubytování	Celková výše cestovní náhrady
							<i>0,00 Kč</i>
Celkem							0,00 Kč

Datum

Podpis odpovědného pracovníka

FAKTURA - DAŇOVÝ DOKLAD

VZOR

		Pořadové číslo:	Datum vystavení:	Dat. zdanit. plnění:			
DODAVATEL <small>Plátce, který uskutečňuje zdanitelné plnění:</small>		Peněžní ústav:					
		Číslo účtu / kód:					
		Konstantní symbol: 0308					
		ODBĚRATEL:					
		Institut postgraduálního vzdělávání ve zdravotnictví					
DIČ:		Ruská 85					
IČ:		100 05 Praha 10					
Místo podnikání							
Platební podmínky							
Den odesl. faktury:	Splatnost:	DIČ: CZ00023841					
Forma úhrady:		IČ: 00023841					
Celkem:							
Předmět plnění (zdanitelného)		Jed. množ.	Cena CZK		Sazba % DPH	Celkem CZK	
1		2	za jedn.	celkem bez DPH	5	DPH	cena vč. DPH
			3	4 (sl. 2x3)		6 (sl. 5x4)	7 (sl. 6+4)
<p>Název projektu: Dětské nastavbové obory specializačního vzdělávání Registrační číslo projektu: CZ.03.2.63/0.0/0.0/20_114/0011907 Název vzdělávací aktivity: Datum konání od – do: Přefakturováváme:</p> <ul style="list-style-type: none"> - Refundaci hrubé mzdy pana (paní) - Refundaci sociálního pojištění zaměstnavatel - Refundaci zdravotního pojištění zaměstnavatel - Cestovní náhrady (faktura za ubytování, doklady o nákupu jízdenek za bus či vlak) - Účastnický poplatek 							
CELKEM K ÚHRADĚ							
Vyřizuje:		Tel.:					



ČESTNÉ PROHLÁŠENÍ K VYPLACENÝM MZDÁM

Název společnosti:

Sídlo:

IČ:

Zastoupená:

dále jen zaměstnavatel

Tímto za zaměstnavatele čestně prohlašuji, že za období byly za ...*jméno účastníka projektu*..... vyplaceny mzdy a uhrazeny odvody na sociální a zdravotní pojištění, zálohové daně z příjmu, za zaměstnavatele i za zaměstnance v rámci způsobilých výdajů projektu **Dětské nastavbové obory specializačního vzdělávání, reg. číslo CZ.03.2.63/0.0/0.0/20_114/0011907** v řádném termínu, v plné výši v souladu s příloženou rekapitulací mzdových výdajů.

Osoba odpovědná za mzdovou a personální agendu:

Jméno:

Podpis:

Datum:



Evropská unie
Evropský sociální fond
Operační program Zaměstnanost

Příloha č. 2

Název projektu: Dětské nastavbové obory specializačního vzdělávání

Registrační číslo projektu: CZ.03.2.63/0.0/0.0/20_114/0011907

Souhrnný soupis nákladů

Zaměstnavatel	
Účastník	
Sledované období	

	Typ nákladu	Nárokovaná částka v rámci projektu
	mzdové náklady	
	jízdné	
	ubytování	
	účastnický poplatek	
Celkem		0,00

Datum

Podpis odpovědného pracovníka