

N21JH008_OSTRAVA

Vodní svět Sareza

2021-03-05

Názvy prvků

1	RR_SANDRIL	RR-0301-00
2	RR_TORID 4	RR-0363-00
3	RR_ERAN	RR-0138-00
4	RR_PLAT 1	RR-0380-00
5	PE_KROKO	PE-0036-00
6	KO_TOČIDLO 2	KO-0082-00

--- hranice min. dopadové plochy herního prvku

Dopadové plochy

	PÍSEK 300 mm	122 m ²
	OBRUBNÍK - AKÁT	26 bm

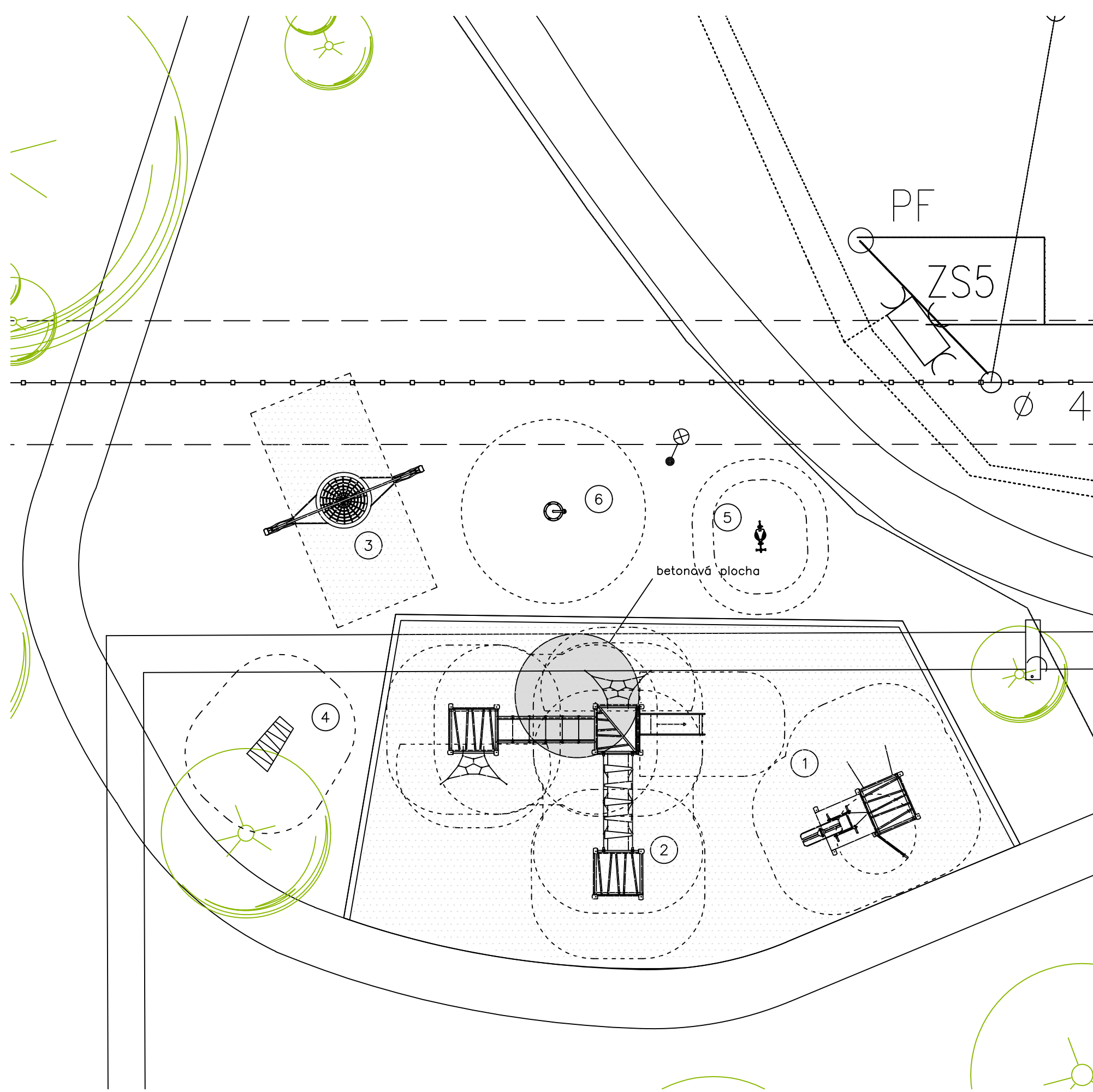
KANALIZACE + ochranné pasmo

HORKOVOD

0 1 2 3 4 5 m



M 1:100





hřiště.cz, s.r.o.
sídlo firmy:
Příkop 838/6
Brno 602 00
www.hriste.cz

kanceláře, korespondence:
Zábrdovická 2
615 00 Brno-Židenice
mobil: +420 777 224 404
e-mail: info@hriste.cz



Místo Ostrava_Vodni_Svet_Sareza

Kontakt Ing. Pavel Kalus | +420 596 977 206 | +420 736 755 075 | pkalus@sareza.cz

Nabídka č. N21JH008

Datum 11.03.2021

Kontakt firma Josef Hřebíček, tel.: 777 715 098, e-mail: josef@hriste.cz
hřiště.cz

PRVKY

No.číslo	produkt	MJ	množství	cena produktu	cena montáže	cena celkem produktu
RR-0301-00	SANDDRIL 1 (Pískovna)	ks	1	92 400 Kč	18 400 Kč	110 800 Kč
RR-0363-00	TORID 4 (3 věže 950)	ks	1	183 960 Kč	30 240 Kč	214 200 Kč
RR-0138-00	ERAN	ks	1	38 500 Kč	6 600 Kč	45 100 Kč
RR-0380-00	PLAT 1 (Balanční deska 2 péra)	ks	1	13 300 Kč	2 900 Kč	16 200 Kč
PE-0036-00	KROKO	ks	1	11 100 Kč	1 600 Kč	12 700 Kč
KO-0082-00	TOČIDLO II.	ks	1	19 100 Kč	2 400 Kč	21 500 Kč
DODÁVKA PRODUKTŮ CELKEM						358 360 Kč
MONTÁŽ PRODUKTŮ CELKEM						62 140 Kč
CENA DODÁVKY A MONTÁŽE CELKEM						420 500 Kč

vzdálenost tam a zpět 380 km

Doprava produktů na místo 9 500 Kč

Doprava montážního týmu (1x) 9 500 Kč

CENA PRODUKTŮ VČ. DOPRAVY BEZ DPH 439 500,00 Kč

DPH 21% 92 295,00 Kč

CENA PRODUKTŮ VČ. DOPRAVY S DPH 531 795,00 Kč

STAVEBNÍ ÚPRAVY

položka	MJ	množství	cena/jedn.	cena celkem
zbudování povrchů tlumících pád-písek 300mm	m2	122	990 Kč	120 780 Kč
akátový obrubník	bm	26	900 Kč	23 400 Kč
CENA CELKEM				144 180 Kč

CENA CELKEM VČ. STAVEBNÍCH ÚPRAV BEZ DPH 583 680,00 Kč

DPH 21% 122 572,80 Kč

CENA CELKEM VČ. STAVEBNÍCH ÚPRAV S DPH 706 252,80 Kč

Ceny jsou stanoveny pro standardní barevnost, dle vizualizací v nabídce (produktových listech) a standardní provedení povrchové úpravy. Případné odlišnosti musí být před objednáním dohodnuty a změny uvedeny v objednávce nebo smlouvě.

Cena montáže je kalkulována na běžný (rostlý) terén s maximálním sklonem do 5%, v případě ztížených terénních např.: skála, navážka, nadměrný kořen, štěrková lože, atd., budou, účtovány vícepráce. Cena montáže zahrnuje zhotovení spodní stavby.

Cena nezahrnuje terénní modulace a úpravy okolního terénu.



hřiště.cz, s.r.o.
sídlo firmy:
Příkop 838/6
Brno 602 00
www.hriste.cz

kanceláře, korespondence:
Zábrdovická 2
615 00 Brno-Židenice
mobil: +420 777 224 404
e-mail: info@hriste.cz



Vzhledem k tomu, že neznáme harmonogram prací, je kalkulována doprava montážního týmu na 1 etapu. Pokud dojde k více výjezdům na základě výzvy objednatele nebo přerušení montáže okolnostmi způsobenými na straně objednatele, bude účtována za každý další výjezd částka dopravy montážního týmu ve výši uvedené v nabídce.

Cena nezahrnuje zaměření a vytyčení inženýrských sítí.

Cena zahrnuje zbudování povrchů tlumící pád odpovídající požadavkům ČSN EN 1176 4.2.8.5.2, tab. 4.

V nové nabídce není zahrnuta finanční spoluúčast na:

poplatky spojené s pojištěním staveniště objednatelem

poplatky spojené se zřízením staveniště objednatelem

V ceně je zahrnuta výrobní dokumentace.

Ceny uvedené v nabídce jsou platné 6 měsíců od data zpracování nabídky.

Termín dodání typových výrobků je 8-12 týdnů od potvrzení objednávky nebo podepsání smlouvy. U atypových výrobků se termín dodání liší v závislosti od druhu atypu.

Splatnost faktury je standardně 14 dní od data jejího vystavení. V případě sjednání zálohy na platbu, je zaplacení zálohy podmínkou pro nástup na montáž (montáž nebude zahájena před zaplacením sjednané zálohy).

Standardní záruka je uvedena v Garančním listu, který je přílohou nabídky. Záruční doba začíná plynout ode dne předání a převzetí díla objednatelem a je platná za předpokladu dodržení všech pokynů uvedených v Pokynech pro instalaci, provoz, kontrolu, údržbu a opravy, které objednatel k cenové nabídce obdrží na vyžádání. Záruka nezahrnuje závady plynoucí z vandalství, nesprávného používání, běžného opotřebení ani závady vzniklé následky živelných pohrom. Za závady se nepovažuje přirozené chování materiálu v daném prostředí.

Vzhled výrobku vyobrazeného na vizualizaci je autorským dílem třetí osoby ve smyslu zákona č. 121/2000 Sb. Jsou přípustné odlišné varianty vzhledu výrobku při současném splnění technických požadavků

U typových herních zařízení bylo provedeno přezkoušení typu autorizovanou osobou dle požadavku zákona č. 22/1997 Sb. a nařízení vlády č. 173/1997 Sb. v platném znění. Ke všem typovým nabízeným herním prvkům byl vydán Certifikát a vystaveno Prohlášení o shodě o plnění ustanovení příslušných ČSN EN 1176-1:2018. Atypy budou certifikovány v rámci realizace inspekčně.

Objednatel, a tím i případný odběratel nabývá vlastnické právo k výrobkům uvedeným v této cenové nabídce až úplným zaplacením ceny výrobků včetně ceny montáže objednatelem a do úplného zaplacení ceny výrobků a montáže tyto ve výlučném vlastnictví hřiště.cz, s.r.o.

V případě, že objednatel nesplní svoji povinnost zaplatit cenu díla řádně a včas, má dodavatel právo na odstoupení od objednávky nebo smlouvy a má právo požadovat vrácení předmětu objednávky, přičemž objednatel je povinen předmět objednávky nebo smlouvy dodavateli bez zbytečného odkladu vydat, resp. zabezpečit jeho vydání třetí osobou, která ho na základě smluvního vztahu s objednatelem v držení.

V případě, když objednatel předmět objednávky nebo smlouvy dodává třetí osobě, je objednatel povinen písemně třetí osobě, které předmět objednávky nebo smlouvy dodá, existenci výhrady vlastnického práva prodávajícího k objednávky nebo smlouvy a zavazuje se této třetí osobě oznámit, že vlastnické právo k předmětu objednávky nebo na objednatele přejde až úplným zaplacením ceny předmětu objednávky nebo smlouvy a dodavatel je oprávněn žádat vydání předmětu objednávky nebo smlouvy v případě nesplnění povinnosti objednatele zaplatit řádně a včas cenu předmětu objednávky nebo smlouvy. Tuto skutečnost podle předcházející věty je oprávněn oznámit případné třetí osobě i dodavatel.

Objednatel je také povinen předat písemně konečnému zákazníkovi Pokyny pro instalaci, provoz, kontrolu, údržbu a opravy dětského hřiště a jeho zařízení vydané hřiště.cz, s.r.o.



hřiště.cz, s.r.o.
sídlo firmy:
Příkop 838/6
Brno 602 00
www.hriste.cz

kanceláře, korespondence:
Zábrdovická 2
615 00 Brno-Židenice
mobil: +420 777 224 404
e-mail: info@hriste.cz



COVID 19 – UPOZORNĚNÍ

Dodavatel má právo jednostranně prodloužit sjednaný termín dodání zboží/díla v případě, že budou přijata/vydána mimořádná opatření, rozhodnutí, doporučení v souvislosti s šířením onemocnění Covid 19 způsobeným novým koronavirem Sars-CoV-2 (dále též jen "onemocnění Covid 19") či vzniknou jakékoliv nové skutečnosti nebo okolnosti v souvislosti s onemocněním Covid 19, v jejichž důsledku nebude možné splnit sjednaný termín dodání zboží/díla (zejména bude omezena či zcela zastavena výroba dodavatele či jeho subdodavatelů, bude vydáno rozhodnutí státních orgánů znemožňující cestu do místa dodání či instalace zboží/díla, státními orgány bude vydáno doporučení necestovat do místa dodání či instalace zboží/díla, bude nařízena karanténa osob znemožňující dodání či instalaci zboží/díla ve sjednaném místě apod.), a to i opakovaně. Objednatel je s případným prodloužením sjednaného termínu dodání zboží/díla dle předchozí věty srozuměn a souhlasí s ním. O prodloužení sjednaného termínu dodání zboží/díla ve smyslu výše uvedeném bude dodavatel písemně informovat objednatele, a to formou písemného oznámení zaslaného doporučenou poštou či emailem s tím, že sjednaný termín dodání zboží/díla se automaticky posouvá na termín uvedený v tomto písemném oznámení, a to i opakovaně. V případě prodloužení sjednaného termínu dodání zboží/díla dle výše uvedeného není dodavatel v prodlení s poskytováním plnění a objednatel není oprávněn v souvislosti s prodloužením tohoto sjednaného termínu dodání zboží/díla uplatňovat vůči dodavateli jakékoliv sankce či jiné nároky.



hřiště.cz, s.r.o.
sídlo firmy:
Příkop 838/6
Brno 602 00
www.hriste.cz

kanceláře, korespondence:
Zábrdovická 2
615 00 Brno-Židenice
mobil: +420 777 224 404
e-mail: info@hriste.cz



Popis materiálů, jejich údržba a opravy

POPIS MATERIÁLŮ

Veškeré použité materiály a povrchové úpravy jsou vhodné pro venkovní prostředí, neobsahují toxické látky a vyhovují použitým hygienickým požadavkům.

Nosné konstrukce

Nosné konstrukce zařízení jsou dle typu provedeny z masivního akátového nebo dubového dřeva, smrkových kulatin nebo hranolů vakuově impregnovaných, lepených modřínových hranolů a ocelových trubek.

Pro spoje nosných částí a pro připevnění herních prvků na konstrukci je použitý spojovací materiál z nerezové nebo zinkované oceli.

Díly a části konstrukce zhotovené z modřínových lepených dílů mohou v prvních měsících po instalaci ronit pryskyřici. Toto je běžný úkaz, který nemá vliv na kvalitu výrobku a není důvodem k uplatnění reklamace v záruční době.

U částí konstrukce zhotovené z masivního akátového nebo dubového dřeva může docházet ke vzniku výsušných trhlin na čelech nebo v podélném směru. Vznik těchto trhlin je přirozeným chováním masivního dřeva v exteriéru. Trhliny je třeba ošetřit tak aby nebyly nebezpečné. Většina takto vzniklých trhlin nemá vliv na pevnost a kvalitu výrobku a nejsou důvodem k uplatnění reklamace v záruční době.

Herní prvky a doplňky

Herní prvky jsou dle typu výrobku buď přímo z akátového dřeva a jsou zcela integrované do konstrukce sestavy nebo z ocelových trubek a profilů připojených k nosné konstrukci. Výplně, podláčky, výlezy, šplhací stěny jsou z masivního dřevěného řeziva, vodě odolné překližky, plastových desek (HDPL nebo Play-Tec) nebo dílů vyrobené laminováním do forem.

Sestavy jsou dle zaměření vybaveny lany a lanovými sítěmi (lano s vícepramenným ocelovým jádrem opletené Polypropylénovou nebo Polyesterovou přízí), sedátko, madla, lezeckými chyty, apod.

Použité skluzavky jsou celonerezové nebo kombinované (skluzová část je nerezový plech s bočnicemi z HDPL nebo Play-Tec plastových desek nebo lakované překližky).

U prvků vyrobených z PP nebo PE lan, jako jsou lezecké sítě, lanové žebříky, šplhací lana, skupinové houpačky (hnízda) a jiných, může vlivem intenzivního provozu docházet k oděni ochranné příze. Pokud není poškozený samotný pramen ocelového lana a lano nemá ostřiny, není toto na závadu, ale je doporučeno takové lano vyměnit. Opatřené lano není důvodem k reklamaci v záruční době.

Povrchová úprava

Akátové a dubové části jsou zbaveny kůry a opracovány až na jádrové dřevo (odstraněná běla). Po- vrch je buď ponechán bez další úpravy, nebo je opatřen nátěry na bázi pigmentovaných olejů nebo vodou ředitelných lazurovacích nátěrů.

Smrkové části hlavní konstrukce jsou vakuově impregnovány. Ostatní jsou opatřeny kolorovanými nátěry.

Lepené modřínové hranoly jsou opatřeny lazurami.

Ocelové konstrukce jsou žárově zinkované nebo lakované (opatřené práškovým lakem komaxit). Laminátové panely GEMO jsou opatřeny syntetickým silikon/akrylátovým emailem.

Lakované ocelové díly musí být při zjištění poškození lakované vrstvy neprodleně opraveny. Při poškození povrchu na kov, hrozí nebezpečí vnikání vlhkosti a vznik koroze, který způsobí odlupování laku. Poškození vzniklé neošetřením lakovaných ploch není důvodem k reklamaci.

ÚDRŽBA A OPRAVY

Údržba herního zařízení a celého dětského hřiště musí být prováděna provozovatelem nebo jím pověřenou osobou pravidelně v intervalech dle charakteru hřiště, jeho vytížení a umístění v místě. Minimálně však jedenkrát za 3 měsíce v době provozu hřiště nebo dle výsledku provedené pravidelné nebo mimořádné kontroly.

Pokud provozovatel/vlastník neprovádí údržbu dle požadavků všech použitých částí norem ČSN EN 1176 a instrukcí uvedených v Pokynech pro instalaci, provoz, kontrolu, údržbu a opravy vydaných výrobcem, bude toto zohledněno při posuzování uznání oprávněnosti záruky na herní zařízení v záruční době.

Z výše uvedeného vyplývá, že údržba a opravy povrchové úpravy dřevěných částí zařízení, oprava výsušných trhlin, odlupujících se letokruhů a vzniklých třísek jsou součástí běžné údržby a nejsou důvodem k reklamaci v záruční době.

Povrchy tlumící pád

Trávník, udusáný povrch

Pokud dojde ve volné ploše kolem zařízení k vyšlapání nebo přesunu zeminy tak, že se zvýší kritická výška pádu nad přípustnou mez, je nutné zeminu doplnit. Výška úrovně terénu je na herním zařízení vyznačena značkou.

Sypké materiály (kačírek, písek)

U sypkých materiálů dochází k neustálému přesunu hmoty v prostoru volného pádu, obvykle směrem k okrajům plochy. Je nutné provádět pravidelné rozprostírání v celé ploše, tak aby byla dodržena odpovídající hloubka (do úrovně značky výšky úrovně terénu).

Současně je třeba plochu pravidelně kypřit, aby nedocházelo ke ztuhnutí ve spodních vrstvách materiálu. Při úbytku materiálu je třeba tento doplnit.

Pryž (pryžové dlaždice, EPDM bezpečnostní povrch)

Tento druh povrchu nevyžaduje zvláštní údržbu. Plochu pouze vyčistěte od nečistot a nežádoucích předmětů.

Herní zařízení

Údržba a opravy herního zařízení by měla provádět osoba nebo firma způsobilá k odbornosti příslušné k dané opravě.

V případě, že se jedná o opravu, která svým charakterem přesahuje rámec informací v této příručce, požádejte výrobce nebo autorizovaný servis výrobce o zaslání opravárenské dokumentace nebo přímo o provedení opravy.

Pokud budou opravy prováděny jiným způsobem, než je uvedeno v Příručce pro instalaci, provoz, kontrolu, údržbu a opravy vydané výrobcem, může to být zohledněno při posuzování oprávněnosti záruky v záruční době.

Dřevěná konstrukce a výplně

Akátové, dubové a modřínové lepené díly

Pokud chcete uchovat pěkný vzhled zařízení, měly by být nátěry obnoveny alespoň jedenkrát za 24 měsíců. Jedenkrát za 12 měsíců je vhodné obnovit nátěr na exponovaných místech a v místech, kde došlo k poškození a na místech kde byla provedena oprava.

Nátěrové hmoty se nanášejí minimálně ve dvou vrstvách.

Provádění rozsáhlejších oprav povrchové úpravy je vhodné svěřit specializované firmě. Opravované místo může mít po obnovení nátěru odlišný odstín od původního okolí opravovaného místa. Tomuto nelze



hřiště.cz, s.r.o.
sídlo firmy:
Příkop 838/6
Brno 602 00
www.hriste.cz

kanceláře, korespondence:
Zábrdovická 2
615 00 Brno-Židenice
mobil: +420 777 224 404
e-mail: info@hriste.cz



zabránit, nemá to vliv na kvalitu provedené opravy a není to důvodem k uplatnění reklamace v záruční době.

Výsušné trhliny, třísky a odlupující se letokruhy je nutné vybrousit tak, aby nevznikaly ostré hrany a špice. Pokud po vybroušení vznikne v místě trhliny otvor nebezpečný pro uvíznutí prstu, musí být trhlina vyplněna vhodným tmelem, nebo vyplněna jiným vhodným způsobem. Opravené místo přetřete nátěrem.

Ronění pryskyřice u modřínového dřeva

Pokud dojde na výrobku k ronění pryskyřice, odstraňte pryskyřici seškrábnutím plastovou škrabkou (odstraňování provádějte v ranních hodinách, když povrch výrobku není vyhřátý od slunce) a očistěte místo technickým benzínem. Je pravděpodobné, že postup budete muset opakovat vícekrát až do úplného vyronění pryskyřice.

Překližkové výplně a podláčky

Lakované překližkové díly by měly být při zjištění poškození nátěru neprodleně opraveny, aby bylo zabráněno vniku vlhkosti pod nátěrovou hmotu. Minimálně jedenkrát za 12 měsíců by měly být lakované díly očištěny a ošetřeny prostředkem na ochranu lakovaných dřevěných povrchů (např. Balzám na okna - Sokrates, Top Finish - Adler).

Při pravidelném ošetření zůstane povrchová úprava déle pružnější a odolná vůči povětrnostním vlivům.

Díly z voděodolné foliované překližky mají hrany po řezu opatřeny ochranným nátěrem. Při zjištění poškození nátěru nebo minimálně 1 krát za 12 měsíců by měl být ochranný nátěr na hranách obnoven/opraven.

Ocelová konstrukce

Ocelové konstrukce nevyžadují žádnou zvláštní údržbu. Žárově zinkovaný povrch je velice odolný vůči povětrnostním vlivům i mechanickému poškození.

U lakovaných povrchů a povrchů opatřených práškovým lakem může dojít k poškození/narušení laku. Toto poškození je vhodné z důvodu zachování dlouhodobé kvality opravit.

Poškozené místo je před opravným nátěrem nutné očistit, zbavit všech volných částí, rzi a odmastit.

Nátěrové hmoty se nanášejí minimálně ve dvou vrstvách. Provádět ní rozsáhlejších oprav povrchové úpravy je vhodné svěřit specializované firmě.

Opravované místo může mít po obnovení nátěru odlišný odstín od původního okolí opravovaného místa. Tomuto nelze zabránit, nemá to vliv na kvalitu provedené opravy a není to důvodem k uplatnění reklamace v záruční době.

Laminátové panely s lezeckými chytý

Panely a chytý systému Gemo nevyžadují žádnou zvláštní údržbu.

Při znečištění ostříkejte povrch vodou z vodovodního řádu (tlak max. 0,5MPa). Při lokálním větším znečištění použijte kartáč (rejžák).

Poškozený nátěr nemá vliv na životnost zařízení a jde o estetické poškození. Opravu nátěru svěřte specializované firmě, která má zkušenosti s úpravou laminátových povrchů opatřených synteticko - silikonovým / akrylátovým emailem, nebo kontaktujte výrobce.

Při montáži mohou na povrchu panelů, vzniknout vlasové trhliny. Jedná se o trhliny v povrchové vrstvě (gelcoatu). Tyto trhliny nemají vliv na pevnost ani na životnost panelů a jsou obvyklou vlastností tohoto výrobku.

Uvolněné lezecké chytý pravidelně dotahujte. Pro dotažení jsou ve většině případů zapotřebí dvě osoby. Uvolněné spoje odšroubujte a před opětovným dotažením zavíty zajistěte pojistovacím lepidlem LOCTITE. Pro lepší upevnění chytý je vhodné před umístěním chytý podmáznout silikonovým tmelem.

Ostatní materiály

Výplně a díly herních prvků z plastových HOPL nebo Play-Tec probarvených desek nevyžadují žádnou zvláštní údržbu.

HDPL nebo Play-Tec plastové desky větších rozměrů mohou vlivem působení rozdílu teplot měnit rozměr, což může způsobit mírné deformace desky (průhyb, zvlnění). Toto je obvyklá vlastnost tohoto materiálu a není třeba to nijak řešit.

Lana, lezecké sítě a řetězy

U lanových prvků a lanových sítí, včetně napojení na řetězové zakončení, kontrolujte pevnost spojů a dotažení pojistných šroubů ve spojkách. Uvolněné šrouby dotáhněte. Při nedostatečném dotažení/zajištění spojky šroubky dochází ke zvýšenému opotřebení ochranné příze lana.

Pokud není poškozený samotný pramen ocelového lana a lano nemá ostřiny, není toto na závadu, ale je doporučeno takové lano vyměnit. Opotřebené lano není důvodem k reklamaci v záruční době.

Spoje a mechanismy

Spoje

V průběhu provozu hřiště provádějte, u herních prvků, kde jsou spoje opatřeny bezpečnostními plastovými krytkami, jejich průběžné doplňování. V případě, že při dotahování spoje dojde ke vzniku ostřin na hlavě šroubu nebo matice, která není opatřena krytkou, je nutné tyto ostřiny odstranit.

U dřevěných konstrukcí je nutné, především na novém hřišti a na začátku sezóny (po zimních měsících), přezkontrolovat a dotáhnout šroubové spoje. Vlivem změny vlhkosti dřeva může docházet k jejich uvolnění.

Mechanismy

Veškeré mechanismy použité na herních zařízeních jsou bezúdržbové. Kontrolujte pouze jejich stav a pevnost dotažení šroubů, případně šroubové spoje dotáhněte.

Zvýšenou pozornost věnujte závěsům houpačického koše (hnězda), kde vlivem opotřebení může docházet k ohnutí nebo obroušení šroubu v části napojení na řetěz. Opotřebený nebo poškozený šroub vyměňte za nový.

Lano lanovky je třeba při uvolnění napnout. U mechanismu lanovky kontrolujte hlavně stav dojezdové pružiny, poškozenou nebo nefunkční pružinu vyměňte. Doporučujeme veškeré práce související s mechanismem lanovky svěřit odborné firmě.

Kloubové mechanismy houpaček mohou obzvláště v suchém a teplém období vydávat vrzavý zvuk. Toto není na závadu výrobku a není to důvodem k uplatnění reklamace v záruční době. Pro zmírnění nežádoucích zvuků, kloubový mechanismus namažte (nejlépe olejem s příměsí grafitu ve spreji).

Pískoviště a pískové plochy

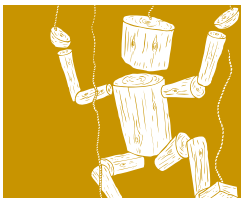
Na pískovištích a pískových plochách v prostoru dětského hřiště je třeba věnovat zvýšenou pozornost čistotě písku.

Doporučujeme pískovou plochu pískoviště v době mimo provozní dobu chránit vhodným krytem nebo plachtou.

V průběhu hlavní sezóny provádějte pravidelnou údržbu písku nakypřením a vyčištěním od nežádoucích předmětů a biologického odpadu.

Pro zachování kvality písku, je vhodné písek jedenkrát za 12 měsíců vyměnit nebo vyčistit, nejlépe před započatím hlavní sezóny hřiště.

Při provozu pískoviště je se nutné řídit platnými právními předpisy, které definuje „Vyhláška, kterou se stanoví hygienické požadavky na koupaliště, sauny a hygienické limity písku v pískovištích 238/2011 Sb.“. V příloze těchto pokynů jsou Hygienické limity kvality písku v pískovištích.



hřiště.cz, s.r.o.
sídlo firmy:
Příkop 838/6
Brno 602 00
www.hriste.cz

kanceláře, korespondence:
Žabrdovická 2
615 00 Brno-Židenice
mobil: +420 777 224 404
e-mail: info@hriste.cz

hřiště.cz



ROB ROY NATURA

Dětské hřiště ROB ROY NATURA je variabilní herní systém jednoduchého naturálního vzhledu navazující svým konstrukčním řešením na dětské hřiště a herní prvky ROB ROY. Herní prvky v různých sestavách mají přehlednou dispozici, každý jeho díl lze aktivně využít. Konceptně toto dětské hřiště vychází z klasických herních sestav, celkový dojem je však moderní, v kombinaci dřeva a oceli s prostými liniemi, bez zbytečných okras a motivů, doplněný sítěmi, lanovými prvky a nerezovými skluzavkami

Díky kvalitě použitých materiálů je dětské hřiště ROB ROY NATURA vysoce odolné vůči klimatickým vlivům i běžnému opotřebení.

MATERIÁLY:

Nosná konstrukce je tvořena stojkami z akátových príslem (akátový kůl oříznutý ze tří stran na rozměr 100 x 100-150) s podpůrnými prvky z ocelových trubek $\varnothing 42,4$ mm opatřených žárovým zinkem, které současně plní funkci herních atrakcí.

Výplně, pochůzí a polezná prvky jsou z masivních akátových nebo dubových desek.

Lanové prvky a síť jsou vyrobeny z lan s vícepramenným ocelovým jádrem opleteným Polypropylénovou nebo Polyesterovou přízí. Spojení lan a lanové zakončení jsou provedené spojkami z barevného plastu, hliníku a nerezové oceli. Pro uchycení lanových prvků a propojení trubkových částí jsou použity speciální úchyty z odlitku z hliníkové slitiny opatřené práškovým lakem. Některá zakončení lan a propojení prvků jsou provedené pomocí žárově zinkovaných ocelových řetězů velikosti 6mm. Skluzavky různých délek jsou z nerezové oceli AISI 304.

Sedátka a drobné doplňky jsou vyrobeny z barevných plastových desek HDPE tl. 19mm.

Spojovací materiál je dle použití, účelu a zatížení ze zinkované (pevnostní) nebo nerezové oceli.

POVRCHOVÁ ÚPRAVA:

Dřevěné části z akátového dřeva jsou zbaveny kůry a opracovány až na jádrové dřevo (odstraněná běl). Povrch je buď ponechán bez další úpravy, nebo je opatřen nátěry na bázi pigmentovaných olejů.

Kovové části jsou opatřeny žárovým zinkem.

Veškeré materiály použité na povrchovou úpravu odpovídají jak hygienickým, tak i ekologickým požadavkům.

KOTVENÍ:

Kotvení je provedené zabetonováním akátových príslem, ocelových trubek a kotvicích řetězů do betonových patek.

BEZPEČNOST:

Herní prvky splňují kritéria bezpečnosti a kvality definované normou ČSN EN 1176 «Dětská hřiště».

ROB ROY

Rob Roy Natura

Sandríl 1

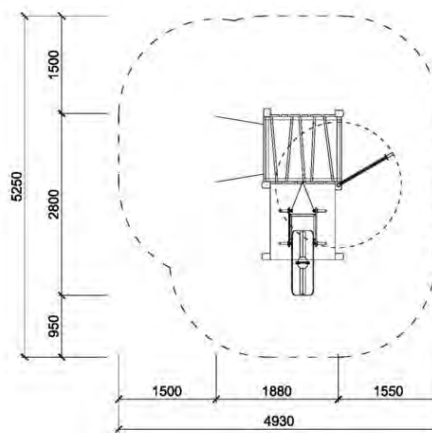
Popis herních prvků

bariéra šikmá, madlo šikmé, pískovna - otočné rameno s kladkou a kyblíkem, pískovna - prohazovací roura, pískovna - závěsné síto s mlýnkem...

No. číslo	RR-0301-00
Věková skupina	3 - 14
Rozměry (m)	2,2 x 1,9 x 3,2
Potřebná plocha (m)	5,3 x 4,9
Povrch tlumící náraz (m²)	21
Max. výška pádu (m)	0,95
Počet uživatelů	5



Vizualizace mají informativní charakter.



Rob Roy Natura

Torid 4

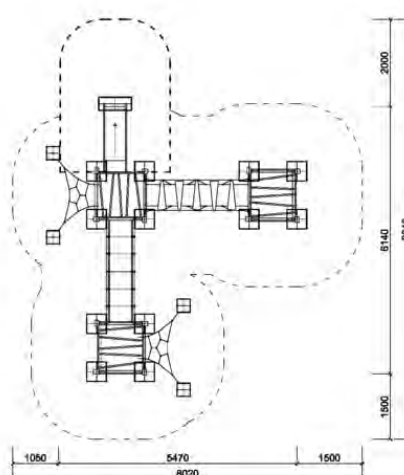
Popis herních prvků

bariéra šikmá, madlo šikmé, most lanový, most s nášlapy, 3x podlážka ve výšce 0,95m, žebříny šikmé, 2x síťový výlez šikmý, skluzavka z výšky 0,95m, stříška, výlez děrový kolmý, výlez s chytý kolmý



No. číslo	RR-0363-00
Věková skupina	3 - 14
Rozměry (m)	5,5 x 6,3 x 3,0
Potřebná plocha (m)	8,0 x 9,6
Povrch tlumící náraz (m²)	50
Max. výška pádu (m)	0,95
Počet uživatelů	12

Vizualizace mají informativní charakter.



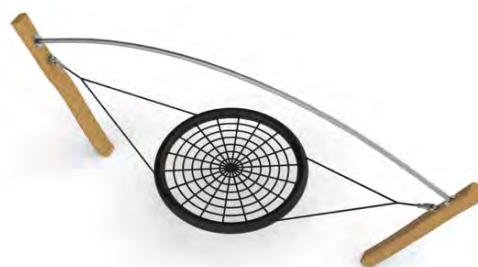
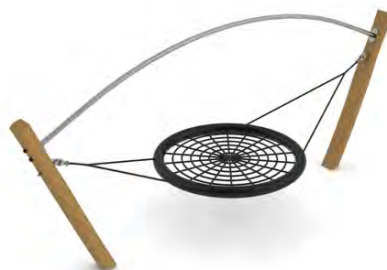
Rob Roy

Eran

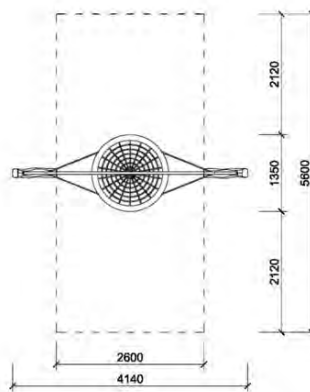
Popis herních prvků

skupinová houpačka na krátkém závěsu

No. číslo	RR-0138-00
Věková skupina	3 - 14
Rozměry (m)	4,2 x 1,4 x 1,7
Potřebná plocha (m)	4,2 x 5,6
Povrch tlumící náraz (m ²)	15,0
Max. výška pádu (m)	0,95
Počet uživatelů	6



Vizualizace mají informativní charakter.



Rob Roy Natura

Plat 1

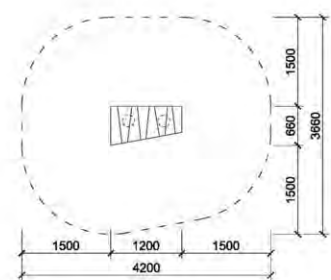
Popis herních prvků

deska, 2x pružina

No. číslo	RR-0380-00
Věková skupina	3 - 14
Rozměry (m)	1,2 x 0,7 x 0,5
Potřebná plocha (m)	4,2 x 3,7
Povrch tlumící náraz (m ²)	13
Max. výška pádu (m)	do 0,6
Počet uživatelů	2



Vizualizace mají informativní charakter.





hřiště.cz, s.r.o.
sídlo firmy:
Příkop 838/6
Brno 602 00
www.hriste.cz

kanceláře, korespondence:
Zábrdovická 2
615 00 Brno-Židenice
mobil: +420 777 224 404
e-mail: info@hriste.cz

hřiště.cz



MOVEO

MOVEO zahrnuje drobné solitérní herní prvky pro venkovní dětské hřiště, které mají společnou vlastnost, a to dynamiku ve způsobu užívání. Do této kategorie patří pěráci, točidla, kolotoče a houpadla. Jsou to jedny z nejoblíbenějších a dětmi nejvyhledávanějších herních prvků. Houpání se a točení patřilo vždy k preferovaným dětským hrám. Proto jsou již pro většinu venkovních dětských hřišť tato drobná zařízení nepostradatelnou součástí. Je snadné jimi doplňovat stávající vybavení hřišť, jsou nenáročná na prostor, většinou není nutné instalovat pod nimi povrch tlumící náraz a výhodná je i jejich cena.

Dalším společným znakem herních prvků MOVEO je použití vysoce odolných, moderních materiálů a povrchových úprav, které zaručují jejich dlouhodobou funkčnost a životnost.

MATERIÁLY:

Nosná konstrukce kolotočů a točidel je zhotovena z ocelových a ohýbaného plechu.

Sedátka kolotočů a nosné konstrukce pružinových houpadel jsou z barevných plastových desek HDPE tl. 19mm.

Madla a stupátka jsou odlévány z tvrzené gumy.

Spojovací materiál je dle použití, účelu a zatížení ze zinkované (pevnostní) nebo nerezové oceli.

POVRCHOVÁ ÚPRAVA:

Ocelové díly jsou opatřeny žárovým zinkem nebo opatřeny barevným práškovým lakem.

Veškeré materiály použité na povrchovou úpravu odpovídají jak hygienickým, tak i ekologickým požadavkům.

KOTVENÍ:

Kotvení je provedené zabetonováním zemních kotev do betonových patek.

BEZPEČNOST:

Herní prvky splňují kritéria bezpečnosti a kvality definované normou ČSN EN 1176 «Dětská hřiště».

Moveo

Kroko

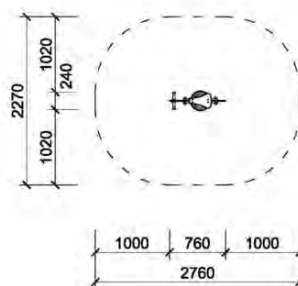
Popis herních prvků

kolébačka pro jednoho uživatele

No. číslo	PE-0036-00
Věková skupina	2-6
Rozměry (m)	0,7 x 0,3 x 0,8
Potřebná plocha (m)	2,8 x 2,3
Povrch tlumící náraz (m ²)	6
Max. výška pádu (m)	do 0,6
Počet uživatelů	1



Vizualizace mají informativní charakter.



Moveo

Točidlo 2

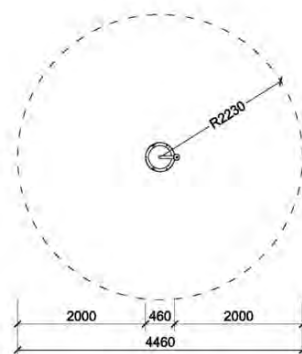
Popis herních prvků

mininkolotoč pro jednoho uživatele

No. číslo	KO-0082-00
Věková skupina	3 - 14
Rozměry (m)	0,5 x 0,5 x 1,4
Potřebná plocha (m)	4,5 x 4,5
Povrch tlumící náraz (m ²)	16
Max. výška pádu (m)	do 0,6
Počet uživatelů	1



Vizualizace mají informativní charakter.





hřiště.cz, s.r.o.
sídlo firmy:
Příkop 838/6
Brno 602 00
www.hriste.cz

kanceláře, korespondence:
Zábrdovická 2
615 00 Brno-Židenice
mobil: +420 777 224 404
e-mail: info@hriste.cz



Poskytované záruky

na zařízení dětských hřišť dodané firmou **hřiště. cz, s.r.o.**

hřiště. cz, s.r.o. poskytuje na uvedené materiály, části, a výrobky následující záruční lhůty:

1.	Ocelové konstrukce žárově zinkované včetně kotvících částí	5 let
2.	Ocelové konstrukce a díly lakované	5 let
3.	Výrobky a díly z nerezové oceli	5 let
4.	Dřevěné konstrukce a díly z akátového a dubového masivního dřeva	5 let
5.	Dřevěné díly z lepených jehličnatých a listnatých dřevin	3 roky
6.	Smrkové palisády vakuově impregnované	3 roky
7.	Díly a části z překližky - výplně, podlahy, výlezy, lezecké stěny, drobné dekorativní a herní doplňky	2 roky
8.	Díly a části z plastových desek - HDPE a vysokotlakého laminátu - HPL a akrylátové desky - výplně, podlahy, výlezy, lezecké stěny, průhledové okénka, drobné dekorativní a herní doplňky	5 let
9.	Laminátové lezecké stěny a panely včetně lezeckých chytů	2 roky
10.	Laminátové skluzavky, roury a tubusy tobogánu	2 roky
11.	Ocelová lana s PP a PE potahem, lanové sítě a sestavy včetně spojovacích a upevňovacích komponent	2 roky
12.	Ocelové řetězy žárově zinkované a nerezové, včetně spojek a zakončení	3 roky
13.	Mechanismy - vahadlo houpačky, závěs hnízda a houpacích sedátek, otočné uložení kolotoče a točidla	2 roky
14.	Ostatní neuvedené	2 roky

Firma **hřiště. cz, s.r.o.** garantuje bezplatné odstranění veškerých vad u výše uvedených výrobků, způsobených vadou materiálu nebo chybou při výrobě nebo montáži a to včetně bezplatného dovozu a montáže náhradních dílů, při splnění následujících podmínek.

Podmínky zachování záruky:

1. Instalace, provozování, předepsané kontroly, údržba a opravy jsou bezvýhradně prováděné v souladu s pokyny výrobce, který za tímto účelem vydal **Pokyny pro instalaci, provoz, kontrolu, údržbu a opravy** dětského hřiště a jeho zařízení.
2. Veškeré práce a zásahy provedené na výrobku budou zapsány v Provozní knize.
3. Veškeré použité náhradní díly a materiály budou originální od výrobce nebo výrobcem schválené (kromě běžných materiálů a dílů v obchodní jakosti).

Záruka se nevztahuje:

1. Vady způsobené nesprávným užíváním, vandalstvím, běžným opotřebením a opotřebením ze zatížení a užívání které neodpovídá běžnému provozu.
2. Vady vzniklé při živelných pohromách a extrémních výkyvech počasí, pokud provozovatel nepřijal příslušné opatření, pro zabránění vzniku škody.
3. Změny stavu výrobku způsobené přirozeným chováním použitých materiálů, kterým nemůže výrobce předejít, jak jsou popsány v Pokynech pro instalaci, provoz, kontrolu,