

ZÁCHRANNÝ ÚTVAR HZS ČR			
2021	ZU-124 2021	M	12.4.2021
ROK	ČÍSLO SMLOUVY	DRUH SMLOUVY	DOBA PLNĚNÍ

KUPNÍ SMLOUVA

uzavřená dle ustanovení § 2079 a násl. zákona č. 89/2012 Sb., Občanský zákoník,
ve znění pozdějších předpisů (dále jen „Občanský zákoník“)

I.

Smluvní strany

Česká republika – Záchranný útvar Hasičského záchranného sboru České republiky

Opavská 771/29, 748 01 Hlučín

Za kterou jedná: brig. gen. Ing. Radim Řehulka, velitel útvaru

Osoba s právem podpisu smlouvy:

IČO: 75152304

DIČ: není plátcem DPH

Bankovní spojení: ČNB Ostrava

Číslo účtu: 4931881/0710

(dále jen „kupující“)

a

PTN-VESTRA, s.r.o.

Prchalov 78, 742 58 Příbor

Za kterou jedná: Ing. Čestmír Vespalec – jednatel společnosti

IČO: 25393901

DIČ: CZ25393901

Bankovní spojení: Československá obchodní banka, a. s., Nový Jičín

Číslo účtu: 172718289/0300

Zápis v obchodním rejstříku vedeném Krajským soudem v Ostravě, oddíl C, vložka 17865

(dále jen „prodávající“)

II.

Předmět smlouvy, nabytí vlastnictví

1. Předmětem této smlouvy je dodání 1 ks automobilního návěsu KRONE PROFI LINER ve specifikaci dle podrobné technické specifikace prodávajícím nabízeného řešení (dále jen „zboží“) prodávajícím kupujícímu. Cenová nabídka prodávajícího ze dne 29. 3. 2021 byla na základě zadávacího řízení zveřejněného pod ev. č. ZU-7-4/2021 vybrána jako nejvýhodnější. Podrobná technická specifikace prodávajícím nabízeného řešení tvoří Přílohu č. 1, která je nedílnou součástí této smlouvy.
2. Kupující i prodávající souhlasně prohlašují, že předmět smlouvy není plněním nemožným a že zboží je na základě shora uvedené specifikace ve spojení s Přílohou č. 1 této smlouvy dostatečně určité a srozumitelně vymezeno, zejména co do množství, druhu a kvality.
3. Prodávající se zavazuje dodat kupujícímu zboží podle této smlouvy a převést na něj vlastnické právo ke zboží. Součástí dodávky je rovněž předání dokladů vyhotovených v českém jazyce, které se ke zboží vztahují, jichž je třeba k nakládání se zbožím a k jeho řádnému provozování a užívání, a dále doprava zboží do místa plnění podle čl. IV. této smlouvy. Přípustné jsou jen cizojazyčné doklady, dokumentace a texty, které budou opatřeny ověřeným překladem do českého jazyka.
4. Kupující je povinen zboží bez vad dodané protokolárně převzít a následně, po jeho uvedení do provozu za přítomnosti zástupců kupujícího a prodávajícího, za zboží bez vad zaplatit prodávajícímu dohodnutou kupní cenu podle čl. III. této smlouvy.



5. Prodávající je vlastníkem zboží a nese nebezpečí škody na něm do nabytí vlastnického práva ke zboží kupujícím. Kupující nabývá vlastnické právo ke zboží okamžikem jeho převzetí od prodávajícího. Nebezpečí škody na zboží přechází na kupujícího okamžikem převzetí zboží od prodávajícího.
6. Prodávající touto smlouvou a za podmínek v ní uvedených zboží kupujícímu prodává, kupující touto smlouvou a za podmínek v ní uvedených zboží od prodávajícího kupuje.
7. Prodávající prohlašuje, že je osobou odborně způsobilou a oprávněnou v souladu s platnou legislativou k zajištění předmětu této smlouvy.

III. Kupní cena

1. Kupní cena za zboží bez vad je stanovena dohodou smluvních stran a činí:

Název	Cena za 1 ks (Kč, bez DPH)	DPH 21 % za 1 ks (Kč)	Počet ks	Cena celkem (Kč, vč. DPH)
Automobilní návěs KRONE PROFI LINER ve specifikaci dle Přílohy č. 1 této smlouvy	689.000,-	144.690,-	1	833.690,-

Cena za zboží celkem slovy: osm set třicet tři tisíc šest set devadesát Kč.

2. Takto specifikovaná kupní cena je konečná a zahrnuje veškeré daně, cla, poplatky a ostatní další výdaje spojené s dodávkou zboží, včetně všech nákladů prodávajícího na dopravu zboží do místa plnění dle čl. IV. této smlouvy a seznámení kupujícího s obsluhou zboží. V kupní ceně jsou zahrnuty předpokládané inflační vlivy, případná možná rizika, apod.
3. V rozsahu předmětu této smlouvy kupující ve shodě s § 5 odst. 3 zákona č. 235/2004 Sb., o dani z přidané hodnoty, ve znění pozdějších předpisů (dále jen „zákon o dani z přidané hodnoty“), nevystupuje jako osoba povinná k dani.

IV. Dodání zboží

Prodávající se zavazuje dodat kupujícímu zboží dle čl. II. této smlouvy po předchozí dohodě nejpozději do 10 dnů ode dne nabytí účinnosti této kupní smlouvy v místě plnění předmětu smlouvy **Opavská 771/29, 748 01 Hlučín**. O dodání zboží upozorní prodávající kupujícího telefonicky, faxem či elektronickou poštou nejméně tři pracovní dny před jeho uskutečněním.

V. Splnění závazku prodávajícího – předání a převzetí zboží a dokladů

1. Dopravu zboží do místa plnění zajistí na vlastní náklady a na vlastní nebezpečí prodávající. Zboží bude prodávajícím předáno a kupujícím převzato na základě provedení přejímky zboží a jeho uvedení do provozu. O výsledku předání, převzetí a uvedení do provozu zpracují kupující s prodávajícím ve třech vyhotoveních protokolů o předání a převzetí zboží, který musí mimo jiné obsahovat specifikaci zboží a místo a datum jeho předání, přičemž z jeho obsahu musí bezpochybně vyplynout, zda pověřený zástupce kupujícího zboží přebírá či nikoli a pokud ne, z jakých důvodů.
2. Současně se zbožím musí být prodávajícím dodána dokumentace ve smyslu bodu II.3., věta druhá této smlouvy, tedy především nezbytné doklady a dokumenty požadované legislativou ve vztahu ke zboží, a to mimo jiné:
 - a) technické osvědčení k vozidlu se zapsaným příslušenstvím,
 - b) návod k použití, obsluze a údržbě s ohledem na bezpečnost práce a ekologii (bude obsahovat zejména pokyny k jízdě a obsluze účelové nástavby, provozní pokyny a pokyny k údržbě,



pokyny k svépomoci, pokyny k intervalům a rozsahu stanovených kontrol mezi servisními prohlídkami),

- c) pokyny pro opravy, které je kupující oprávněn uskutečňovat sám,
 - d) servisní knížka a originální servisní dokumentace,
 - e) seznam výstroje a nářadí techniky včetně požárního příslušenství,
 - f) adresy a telefonní a faxová čísla servisních míst,
 - g) záruční list, podrobné informace o záručních podmínkách,
 - h) záruční listy, doklady a dokumentace k provozování a užívání příslušenství,
 - i) předávací protokol.
3. Kupující při převzetí zboží provede kontrolu:
- a) dodané značky, typu a druhu zboží,
 - b) dodaného množství,
 - c) zjevných jakostních vlastností a roku výroby,
 - d) zda nedošlo k poškození zboží při přepravě,
 - e) dodaných dokladů (dokumentace).
4. Kupující je oprávněn odmítnout zboží převzít, bude-li se na něm či jeho části vyskytovat v okamžiku předání vada či více vad. Zboží se považuje za dodané a závazek prodávajícího dodat zboží je splněn až okamžikem převzetí zboží kupujícím bez vad, kdy zboží bude řádně předáno do provozu a budou kupujícímu dodány veškeré doklady nutné k jeho provozování podle právních předpisů České republiky a příslušných technických norem.
5. Nepřevzetí zboží v místě plnění z důvodu na straně prodávajícího, stejně jako nedodržení doby dodání zboží ve smyslu čl. IV. této smlouvy, resp. prodlení prodávajícího s dodáním zboží se považují za podstatná porušení smlouvy, na jejichž podkladě má kupující právo od této kupní smlouvy odstoupit s tím, že prodávající není oprávněn požadovat od kupujícího úhradu nákladů souvisejících s plněním předmětu této smlouvy.
6. I v případě, že se na zboží či jeho části bude vyskytovat v okamžiku předání vada či více vad, je kupující oprávněn, nikoli však povinen, zboží převzít, přičemž uvede, že zboží přebírá s vadami, tyto v protokolu o předání a převzetí zboží konkretizuje a stanoví prodávajícímu lhůtu k jejich odstranění v trvání nejméně 5 dnů. Strany výslovně sjednávají, že se v takovém případě nejedná o převzetí zboží bez vad ve smyslu jiných ustanovení této smlouvy a prodávající tím není zbaven povinnosti zaplatit kupujícímu smluvní pokutu podle bodu XI.2. této smlouvy. O předání a převzetí zboží po uplynutí lhůty k odstranění vad platí ustanovení bodů V.1. – V.6. této smlouvy obdobně.

VI.

Odpovědnost za vady, záruka a kvalitativní podmínky

1. Vadou se rozumí odchylka od množství, druhu či kvalitativních podmínek zboží nebo jeho části, stanovených touto smlouvou nebo technickými normami či jinými obecně závaznými právními předpisy. Prodávající odpovídá za vady zjevné, skryté i právní, které má zboží v době jeho předání kupujícímu a dále za ty, které se na zboží vyskytnou v záruční době uvedené v bodu VI.2. této smlouvy. Prodávající prohlašuje, že je výlučným vlastníkem zboží, že zboží nemá právní vady ve smyslu § 1920 a násl. Občanského zákoníku a neváznou na něm žádná práva třetích osob, a že není dána žádná překážka, která by mu bránila se zbožím podle této smlouvy disponovat. Prodávající prohlašuje, že zboží nemá žádné vady, které by bránily jeho použití k obvyklým účelům.
2. Prodávající odpovídá za to, že dodané zboží má vlastnosti uvedené v technické dokumentaci a z hlediska bezpečnosti provozu odpovídá platným předpisům České republiky a technickým normám a poskytuje ve smyslu § 2113 a násl. Občanského zákoníku kupujícímu záruku za jakost zboží spočívající v tom, že zboží, jakož i jeho veškeré části, bude po záruční dobu způsobilé pro použití k obvyklým účelům a zachová si obvyklé vlastnosti. Záruční doba počíná běžet dnem převzetí zboží bez vad kupujícím a trvá 22 měsíců na celé vozidlo, přičemž podrobné informace



o záručních podmínkách tvoří součást dodávky zboží. Záruční doba se ovšem staví po dobu, po kterou kupující nemůže zboží užívat pro jeho vady, za něž odpovídá prodávající.

3. Veškeré vady zboží je kupující povinen uplatnit u prodávajícího bez zbytečného odkladu poté, kdy vadu zjistil, a to formou písemného oznámení o vadě nebo e-mailem na adresu [redacted] cz. Na písemné ohlášení vad je prodávající povinen odpovědět do dvou pracovních dnů ode dne doručení. Pokud tak neučiní, má se za to, že souhlasí s termínem odstranění vad uvedených v ohlášení. V případě, že kupující nesdělí při vytknutí vady či vad zboží v rámci záruční doby prodávajícímu jiný požadavek, je prodávající povinen vytkané vady ve lhůtě do 30 dnů, nedohodnou-li se smluvní strany jinak, vlastním nákladem odstranit, přičemž pokud tak prodávající v plném rozsahu neučiní, má kupující právo požadovat přiměřenou slevu z kupní ceny za zboží či od této smlouvy odstoupit. Bude-li pro prodávajícího technicky proveditelné a nikoliv nepřiměřeně zatěžující provést odstranění vady v sídle kupujícího, je povinen k tomuto na základě výzvy kupujícího přistoupit na takto určeném místě.
4. Další nároky kupujícího plynoucí mu z titulu vad zboží z obecně závazných právních předpisů tím nejsou dotčeny.
5. Dále odpovídá prodávající za veškeré vady zboží, vyskytnuvší se po uplynutí záruční doby uvedené v bodu VI.2. této smlouvy, pokud byly způsobeny porušením jeho povinností.
6. Proávající prohlašuje, že je jediným garantem plnění této smlouvy a na jeho vrub budou řešeny veškeré záruky.

VII.

Servis

1. Proávající se zavazuje zajistit servisní služby na dodané zboží u kupujícího, bude-li to pro prodávajícího technicky proveditelné a nikoliv nepřiměřeně zatěžující, příp. ve výrobním závodě či v servisních organizacích se smluvním závazkem na provádění servisních prací. Proávající ručí za kvalitu a termínový průběh servisních služeb, ať jsou poskytovány výrobním závodem nebo smluvním partnerem. Pokud servisní středisko nebude na území České republiky, bude komunikace probíhat v českém jazyce, platby za servis budou provedeny v české měně a bankovní poplatky pro zahraniční platbu půjdou na vrub prodávajícího.
2. Seznam organizací poskytujících servis podle této smlouvy je uveden v Příloze č. 2 této smlouvy.
3. Proávající se zavazuje k zajištění záručního servisu zboží dle dohody přímo u kupujícího mobilní servisní službou nebo ve výrobních prostorách u prodávajícího na základě písemného, telefonického, faxového, popř. e-mailového oznámení kupujícího. Servisní skupina vyjede k odstranění vážné poruchy do 24 hodin po písemném nahlášení závady. Vážná porucha je definována jako porucha znemožňující bezpečné použití zboží. Porucha bude odstraněna nejpozději do 10 pracovních dnů od započetí prací, pokud oprava vyžaduje více než 10 dní, bude po dohodě s kupujícím stanoven závazný harmonogram provedení opravy.
4. Proávající se zavazuje provádět drobné opravy přímo u kupujícího.
5. Proávající se zavazuje na žádost kupujícího povolit provádění záručních a pozáručních prohlídek, revizí a oprav zboží autorizované osobě (nebo způsobilé fyzické osobě), kterou kupující určí. Této osobě prodávající poskytne náhradní díly (v ceně obvyklé v místě prodávajícího), přičemž je oprávněn ji přiměřeně kontrolovat. Kupující se zavazuje, že autorizovaná osoba bude souhlasit s kontrolou prodávajícím. V případě, že prodávající disponuje servisním místem pro provádění servisních prací na území České republiky, může určení autorizované osoby podle tohoto bodu smlouvy kupujícím po dobu záruky vyloučit.
6. Uznané reklamace, které nemohou být odstraněny opravou, budou řešeny výměnným způsobem vadného dílu za díl nový na náklady prodávajícího.
7. Proávající se zavazuje zajišťovat na náklady kupujícího servis zboží i po uplynutí záruční doby a dodávat kupujícímu náhradní díly na zboží po dobu 10 let ode dne ukončení výroby daného typu.



8. Prodávající opravňuje poučené pracovníky kupujícího k provádění drobných oprav zboží, jako jsou výměna poškozených dílů, drobné opravy laku.

VIII. Odpovědnost za škodu

1. Pokud porušením povinností prodávajícího vyplývajících z obecně závazných právních předpisů či z této smlouvy vznikne kupujícímu či třetím osobám v důsledku použití či užívání zboží jakákoliv škoda, odpovídá za ni prodávající, a to bez ohledu na zavinění. Ustanovení předchozí věty platí i poté, co dojde k odstoupení od této smlouvy některou ze stran či oběma stranami.
2. Za okolnosti vylučující odpovědnost za škodu považují smluvní strany zejména přírodní katastrofy, stávky, válečné konflikty, vydání zakazujícího právního předpisu a jiné skutečnosti, které smluvní strany nemohly předvídat ani jim zabránit.

IX. Platební podmínky

1. Smluvní strany nesjednávají zálohy na kupní cenu.
2. Podkladem pro úhradu kupní ceny dodaného zboží bude daňový doklad – faktura, který bude mít náležitosti účetního dokladu dle zákona č. 563/1991 Sb., o účetnictví, ve znění pozdějších předpisů (dále jen „faktura“), náležitosti obchodní listiny podle § 435 Občanského zákoníku a náležitosti podle § 29 zákona o dani z přidané hodnoty.
3. Faktura, vystavená v českém jazyce, musí kromě zákonem stanovených náležitostí pro daňový doklad obsahovat také:
 - a) identifikační číslo kupujícího a prodávajícího, jejich přesná označení a sídla, přičemž u kupujícího se jedná o označení „Česká republika – Záchraný útvar Hasičského záchranného sboru České republiky“ a sídlo Opavská 771/29, 748 01 Hlučín,
 - b) číslo a datum vystavení faktury,
 - c) evidenční číslo smlouvy a datum jejího uzavření,
 - d) přesnou specifikaci předmětu plnění,
 - e) vyčíslení kupní ceny za zboží v Kč zvlášť bez DPH, zvlášť DPH a samostatně celkovou kupní cenu za zboží; cena za zboží včetně DPH se stanovuje připočtením sazeb DPH platných v den fakturace dle platné legislativy v zemi kupujícího,
 - f) označení banky a čísla účtu, na který má být provedena úhrada,
 - g) lhůtu splatnosti faktury,
 - h) označení osoby, která fakturu vyhotovila, včetně podpisového záznamu a kontaktního telefonu,
 - i) přílohou oboustranně podepsaný originál protokolu o předání a převzetí zboží s potvrzením o odstranění všech případných závad a položkový rozpis fakturované částky.
4. Prodávající vystaví kupujícímu fakturu za dodání zboží nejpozději do dvou pracovních dnů ode dne jeho protokolárního převzetí kupujícím bez vad a jeho uvedení do provozu za přítomnosti zástupců kupujícího a prodávajícího, a to na úhrnnou cenu dle bodu III.1. této smlouvy. V případě, že zboží bude kupujícím převzato s vadami ve smyslu bodu V.6. této smlouvy, bude fakturovaná částka proporcionálně ponížena a zbývající část kupní ceny bude kupujícím uhrazena na podkladě dodatečné faktury vystavené prodávajícím po úplném odstranění všech zjištěných a zaevidovaných vad.
5. Lhůta splatnosti faktur činí 30 kalendářních dnů ode dne jejich vystavení. Pokud však faktura nebude prodávajícím odeslána kupujícímu do 15 dnů ode dne jejího vystavení, tímto se původní lhůta splatnosti faktury přerušuje a běží opět ode dne doručení faktury kupujícímu. Stejná lhůta splatnosti platí pro smluvní strany i při úhradě jiných plateb (např. úroků z prodlení, smluvních pokut, náhrady škody, aj.).

6. Nebude-li faktura obsahovat některou povinnou nebo dohodnutou náležitost, resp. bude-li vykazovat jinou závadu v obsahu, je kupující oprávněn fakturu před uplynutím lhůty splatnosti bez zaplacení vrátit druhé smluvní straně k provedení opravy, přičemž ve vrácené faktuře vyznačí důvod vrácení. Prodávající poté provede opravu vystavením nové faktury. Odesláním vadné faktury prodávajícímu se běh původní lhůty splatnosti faktury přerušuje, ta plyne opět ode dne doručení nově vyhotovené faktury kupujícímu.
7. Smluvní strany se dohodly, že platba kupní ceny bude provedena na číslo účtu uvedené prodávajícím na faktuře bez ohledu na číslo účtu uvedené v čl. I. této kupní smlouvy, a to v korunách českých na účet prodávajícího zřízený v peněžním ústavu na území České republiky. Pokud prodávající nemá účet zřízený v peněžním ústavu na území České republiky, bankovní poplatky za zahraniční platbu jdou na vrub prodávajícího.
8. Pokud kupující uplatní nárok na odstranění vady zboží ve lhůtě před nabytím splatnosti faktury, není kupující povinen až do odstranění vady zboží uhradit cenu zboží. Okamžikem odstranění vady zboží začne běžet nová lhůta splatnosti faktury v délce 30 kalendářních dnů.
9. Bankovní poplatky za bezhotovostní platby do zahraničí spojené s převodem fakturované částky uhradí prodávající.

X.

Povinnost mlčenlivosti

1. Prodávající se zavazuje zachovávat ve vztahu ke třetím osobám mlčenlivost o informacích, které při plnění této smlouvy získá od kupujícího nebo o kupujícím či jeho příslušnících, zaměstnancích a spolupracovnících a nesmí je zpřístupnit bez písemného souhlasu kupujícího žádné třetí osobě ani je použít v rozporu s účelem této smlouvy, ledaže se jedná
 - a) o informace, které jsou veřejně přístupné, nebo
 - b) o případ, kdy je zpřístupnění informace vyžadováno zákonem nebo závazným rozhodnutím oprávněného orgánu.
2. Prodávající je povinen zavázat povinností mlčenlivosti podle bodu X.1. této smlouvy všechny osoby, které se budou podílet na dodání zboží kupujícímu dle této smlouvy.
3. Za porušení povinnosti mlčenlivosti osobami, které se budou podílet na dodání zboží dle této smlouvy, odpovídá prodávající, jako by povinnost porušil sám.
4. Povinnost mlčenlivosti prodávajícího trvá i po skončení trvání této smlouvy, jakož i poté, co dojde k odstoupení od ní některou ze stran či oběma stranami.
5. Veškerá komunikace mezi smluvními stranami bude probíhat prostřednictvím osob oprávněných jednat jménem smluvních stran, kontaktních osob, popř. jimi pověřených pracovníků.

XI.

Sankční ujednání

1. Prodávající je povinen zaplatit kupujícímu smluvní pokutu ve výši 0,1 % z kupní ceny nedodaného zboží vč. DPH za každý i započatý kalendářní den prodlení s dodáním zboží ve smyslu bodu V.4. této smlouvy.
2. Prodávající je povinen zaplatit kupujícímu smluvní pokutu ve výši 0,1 % z kupní ceny vadného zboží vč. DPH za každý i započatý den prodlení s odstraněním vad ve smyslu bodu V.6. této smlouvy.
3. Nebude-li přijatá faktura uhrazena ve lhůtě splatnosti, je kupující povinen prodávajícímu zaplatit úrok z prodlení ve výši 0,1 % z dlužné částky vč. DPH za každý i započatý den prodlení.
4. V případě nedodržení termínu k odstranění vady, která se projevila v záruční době, je kupující oprávněn účtovat prodávajícímu smluvní pokutu ve výši 2.000 Kč za každý i započatý den prodlení s odstraněním každé takovéto vady.

5. V případě nedodržení doby pro výjezd servisní skupiny k odstranění vážné poruchy zboží ve smyslu bodu VII.3. této smlouvy je kupující oprávněn účtovat prodávajícímu smluvní pokutu ve výši 2.000 Kč za každý i započatý den prodlení s výjezdem servisní skupiny k odstranění vážné poruchy zboží.
6. Proávající je povinen zaplatit kupujícímu smluvní pokutu ve výši 30.000 Kč za každé jednotlivé porušení povinnosti dle čl. X. této smlouvy, při vícečetném opakování tohoto porušení však nejvýše 90.000 Kč.
7. Povinností zaplatit smluvní pokutu, jak je specifikována v předchozích bodech, není dotčeno právo na náhradu škody, a to ani co do výše, v níž případně náhrada škody smluvní pokutu přesáhne.
8. Smluvní pokuty sjednané touto smlouvou zaplatí povinná strana nezávisle na zavinění.
9. Smluvní pokuty je kupující oprávněn započíst proti pohledávce prodávajícího.
10. Smluvní pokutu nelze vymáhat, pokud k porušení smluvní povinnosti došlo z důvodů okolností vylučujících odpovědnost za škodu dle bodu VIII.2. této smlouvy.
11. Všechny výše uvedené smluvní pokuty považují smluvní strany za přiměřené povaze a významu závazku, který zajišťují.


XII.

Odstoupení od smlouvy

1. Za podstatné porušení této smlouvy prodávajícím, které zakládá právo kupujícího na odstoupení od této smlouvy, se považuje zejména
 - a) prodlení prodávajícího s dodáním zboží o více než sedm (7) kalendářních dnů,
 - b) neodstranění vad či poruch zboží ve lhůtě stanovené podle čl. VI. a čl. VII. této smlouvy,
 - c) porušení jakékoli povinnosti prodávajícího podle čl. X. této smlouvy,
 - d) postup prodávajícího při dodání zboží v rozporu s pokyny kupujícího,
 - e) dodání zboží, které neodpovídá technické specifikaci dle této smlouvy a její Přílohy č. 1.
2. Kupující je dále oprávněn od této smlouvy odstoupit v případě, že
 - a) vůči majetku prodávajícího probíhá insolvenční řízení, v němž bylo vydáno rozhodnutí o úpadku, pokud to právní předpisy umožňují,
 - b) insolvenční návrh na prodávajícího byl zamítnut proto, že majetek prodávajícího nepostačuje k úhradě nákladů insolvenčního řízení,
 - c) prodávající vstoupí do likvidace.
3. Proávající je oprávněn od smlouvy odstoupit v případě, že kupující bude v prodlení s úhradou svých peněžitých závazků vyplývajících z této smlouvy po dobu delší než šedesát (60) kalendářních dní.
4. Účinky každého odstoupení od smlouvy nastávají okamžikem doručení písemného projevu vůle odstoupit od této smlouvy druhé smluvní straně. Odstoupení od smlouvy se nedotýká zejména nároku na náhradu škody, smluvní pokuty a povinnosti mlčenlivosti.

XIII.

Ostatní ujednání

1. Proávající není bez předchozího písemného souhlasu kupujícího oprávněn postoupit práva a povinnosti z této smlouvy na třetí osobu.
2. Proávající je povinen upozornit kupujícího písemně na existující či hrozící střet zájmů bezodkladně poté, co střet zájmů vznikne nebo vyjde najevo, pokud prodávající i při vynaložení veškeré odborné péče nemohl střet zájmů zjistit před uzavřením této smlouvy.
3. Proávající bez jakýchkoliv výhrad souhlasí se zveřejněním své identifikace a dalších údajů uvedených ve smlouvě včetně kupní ceny za zboží.
4. Smluvní strany jsou povinny bez zbytečného odkladu oznámit druhé smluvní straně změnu údajů uvedených v čl. I. této smlouvy. Kontaktní osobou kupujícího je 

tel: [redacted] e-mail: [redacted] Kontaktní osobou prodávajícího je [redacted] e-mail: [redacted]

5. Prodávající je povinen ve smyslu ustanovení § 2 písm. e) zákona č. 320/2001 Sb., o finanční kontrole ve veřejné správě a o změně některých zákonů (zákon o finanční kontrole), ve znění pozdějších předpisů, spolupůsobit při výkonu finanční kontroly prováděné v souvislosti s úhradou zboží nebo služeb z veřejných výdajů.
6. Tato smlouva podléhá povinnému uveřejnění prostřednictvím registru smluv dle zákona č. 340/2015 Sb., o zvláštních podmínkách účinnosti některých smluv, uveřejňování těchto smluv a o registru smluv (zákon o registru smluv), ve znění pozdějších předpisů. Smluvní strany se dohodly, že smlouvu v souladu s tímto zákonem uveřejní kupující, a to nejpozději do 15 pracovních dnů ode dne jejího uzavření oběma smluvními stranami, k čemuž mu prodávající poskytne veškerou nezbytnou součinnost. V případě nesplnění tohoto ujednání kupujícím je oprávněn uveřejnit smlouvu v registru smluv prodávající.

XIV.

Závěrečná ujednání

1. Právní vztah mezi kupujícím a prodávajícím se řídí touto smlouvou a příslušnými ustanoveními Občanského zákoníku. Smluvní strany si výslovně sjednávají, že ustanovení § 1765, § 1766 Občanského zákoníku se na vztah založený touto smlouvou nepoužijí.
2. Smlouva nabývá platnosti dnem jejího uzavření oběma smluvními stranami a účinnosti dnem jejího uveřejnění prostřednictvím registru smluv v souladu s bodem XIII.6. této smlouvy.
3. V případě uzavření smlouvy v dvojjazyčném znění je rozhodné znění v českém jazyce, přičemž veškerá komunikace smluvních stran bude probíhat v českém jazyce.
4. Změnit nebo doplnit tuto smlouvu mohou smluvní strany pouze písemnými dodatky, které budou vzestupně číslovány, výslovně prohlášeny za dodatek této smlouvy a podepsány oprávněnými zástupci smluvních stran.
5. Pro případ, že ustanovení této smlouvy oddělitelné od ostatního obsahu se stane neúčinným nebo neplatným, smluvní strany se zavazují bez zbytečných odkladů nahradit takové ustanovení novým. Případná neplatnost některého z takovýchto ustanovení této smlouvy nemá za následek neplatnost ostatních ustanovení.
6. Smluvní strany se zavazují, že veškeré spory vzniklé v souvislosti s realizací smlouvy budou řešeny smírnou cestou – dohodou. Nedojde-li k dohodě, bude spor projednán před příslušným českým soudem podle českého právního řádu.
7. Smluvní strany shodně prohlašují, že si tuto smlouvu před jejím podpisem přečetly a že byla uzavřena po vzájemném projednání podle jejich pravé a svobodné vůle určitě, vážně a srozumitelně, že se dohodly o celém jejím obsahu a že osoby podepisující tuto smlouvu jsou k tomuto úkonu oprávněny, což stvrzují svými podpisy.
8. Smluvní strany se dohodly, že dokumentace veřejné zakázky s označením „Automobilní návěs“ je pro obě smluvní strany závazným podkladem pro vyhotovení této smlouvy. Veškerá korespondence mezi smluvními stranami, včetně jejich prohlášení, je bez vlivu na sjednaný obsah práv a povinností smluvních stran dle této smlouvy, není-li ve smlouvě stanoveno jinak.
9. Smlouva je vyhotovena ve třech stejnopisech, přičemž kupující obdrží dva a prodávající jeden stejnopis. Nedílnou součástí této smlouvy tvoří její Příloha č. 1 – podrobná technická specifikace a Příloha č. 2 – Servisní střediska.
10. Smluvní strany prohlašují, že předem souhlasí, v souladu se zněním zákona č. 106/1999 Sb., o svobodném přístupu k informacím, ve znění pozdějších předpisů, s možným zpřístupněním či zveřejněním celé této smlouvy v jejím plném znění, jakož i všech úkonů a okolností s touto smlouvou souvisejících, ke kterému může kdykoliv v budoucnu dojít.
11. Smluvní strany uzavírají tuto smlouvu v souladu se zákonem č. 110/2019 Sb., o zpracování osobních údajů, a podle Nařízení Evropského parlamentu a Rady (EU) 2016/679 ze dne 27. dubna 2016

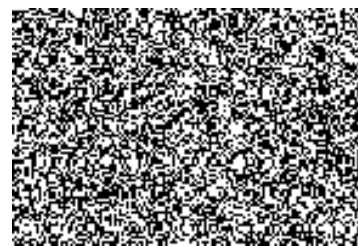
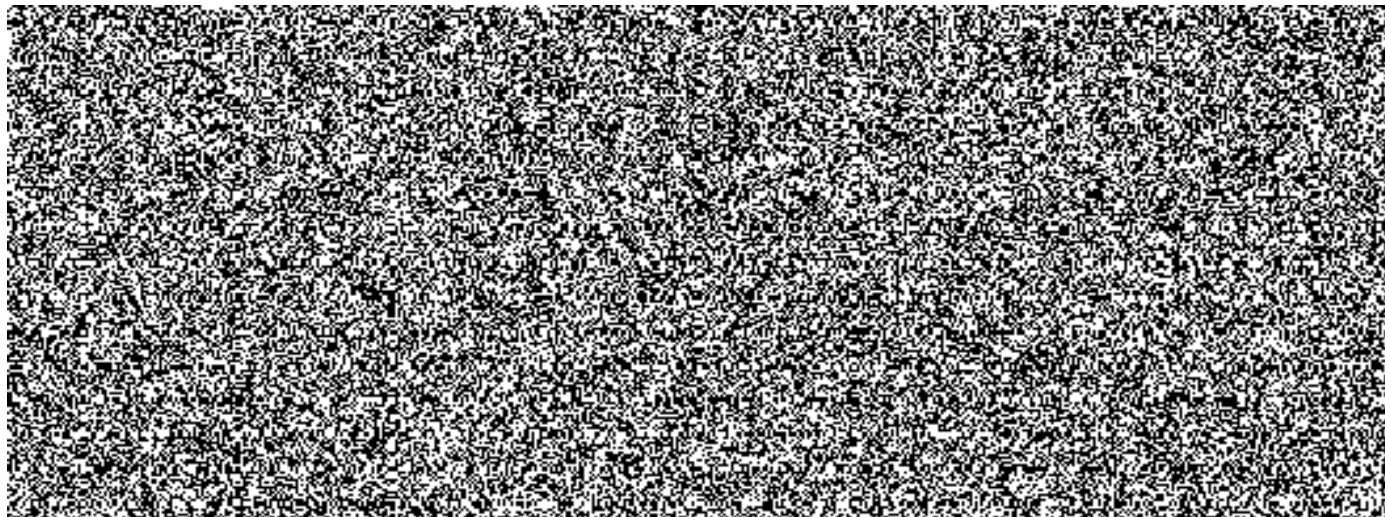


o ochraně fyzických osob v souvislosti se zpracováním osobních údajů a o volném pohybu těchto údajů a o zrušení směrnice 95/46/ES (obecné nařízení o ochraně osobních údajů).

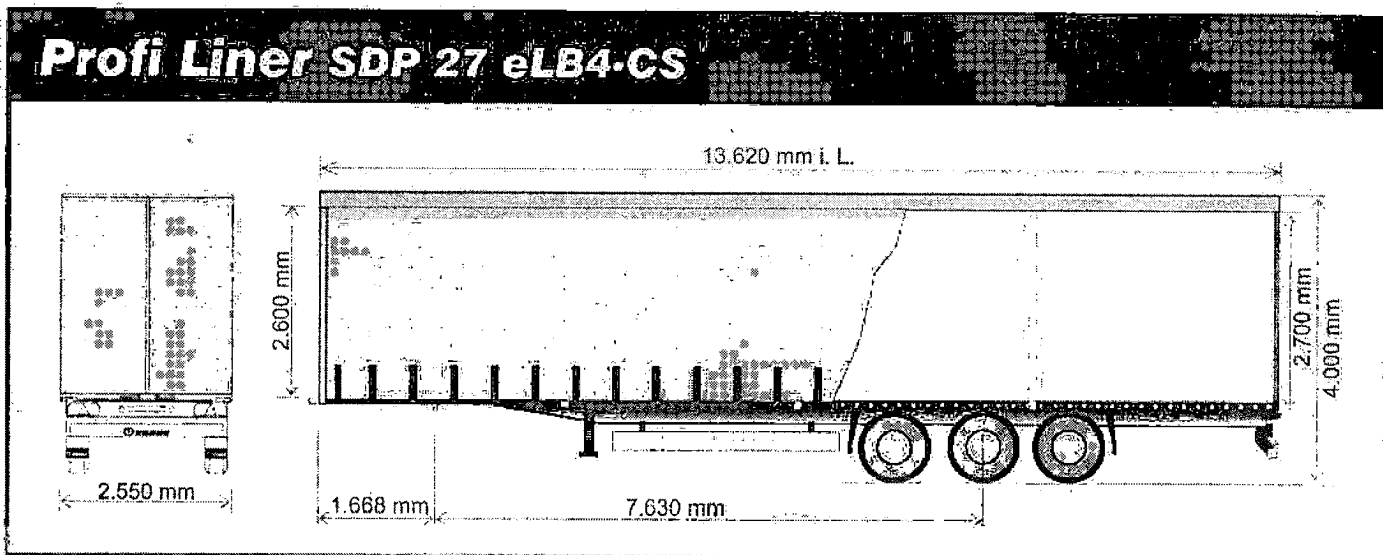
12. V případě, že tato smlouva či účinná právní úprava předepisují zveřejnění této smlouvy, je smluvní strana, která toto zveřejnění zabezpečuje, oprávněna osobní údaje ve smlouvě uvedené anonymizovat tak, aby nebyla dotčena ochrana osobních údajů osob smluvních stran.

V Hlučíně dne ...**01.04.**2021

V Prechalově dne ...**01.04.**2021



1 – Podrobná technická specifikace

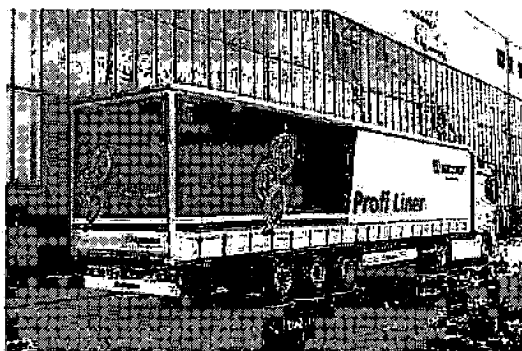
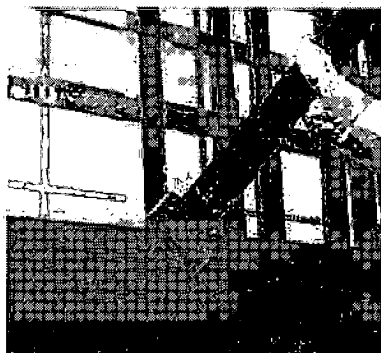


Technický popis:

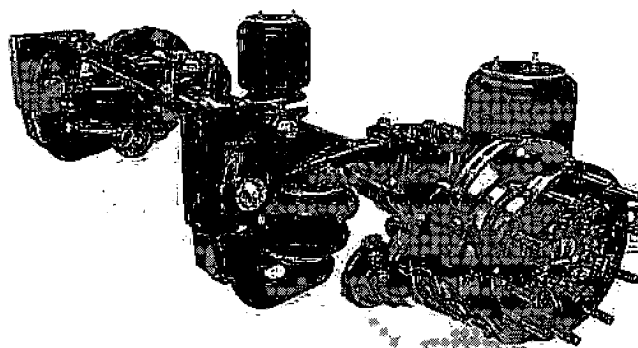
Pohotovostní hmotnost v základním provedení cca 6139 kg.

Chassis: Obvodový lem Multilock umožňující uchycení popruhů každých 100 mm, rám v přední zóně 125 mm (včetně podlahy), zadní nárazník a boční zábrany dle norem EU, výsuvné schody v zadní části návěsu, výška točny 1130 mm.

Parkovací podpěry: 2 mechanicky ovládané parkovací podpěry 2 x 12 tůn.



Nápravy / pérování: Krone, s vyrovnáním k rampě, rozvor náprav 1310 / 1310 mm, vzduchové pérování Krone, offset: ET120, Ø kotouče 430 mm.



PTN - VESTRA, s.r.o.
ESTRA jako Provozovatel ZP

www.hesti.cz

Jsme držitelem certifikací ISO 14001 | ISO 9001 | OHSAS 18001

PRODEJNĚ SERVISNÍ SÍŤ HESTI Praha | HESTI Hradec Králové | HESTI Chomutov | HESTI Jičín | HESTI Liberec | HESTI Plzeň | HESTI Ústí nad Labem |
PTN-VESTRA | STN-ESOX | Břežská dopravní společnost | NTC | G.T.S. Poběžovice

Pneumatiky, ráfky: 6 x 385/65 R 22,5 (11,75 x 22,5); značka dle volby výrobce.

Blatníky: ¼ blatníky před přední a za zadní nápravou (78/549/EWG a 91/226/EWG), zástěrky na zadních blatnících.

Boční lišta proti odstříku vody

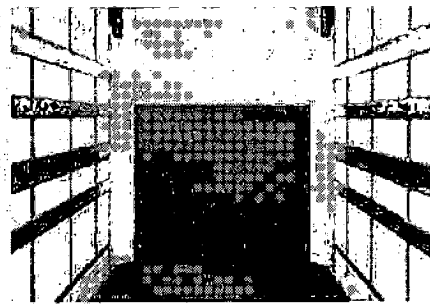
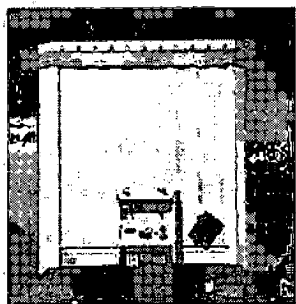
Brzdy: Brzdový systém dle norem 71/320/EWG (ECE R 13), spojky na čele cca 800 mm nad úroveň podlahy, diagnostická zásuvka ISO 7638, EBS 2S/2M značky WABCO nebo Haldex, RSS (Roll Stability Support stabilizace návěsu)

Osvětlení: Dle normy 76/756/EWG, boční osvětlení v provedení LED, 24V, 7-kolíkové zásuvky DIN ISO 1185 a DIN ISO 3731, 1 světlo do mlhy a 1 světlo pro couvání.

Příslušenství: 2 zakládací klíny, vysunovací schůdky vzadu, tyč na shrnování plachty, klíč na kola, boční ochrana proti podjetí dle předpisu.

Podlaha: 30 mm utěsněná překližka s vrstvou pryskyřice, pevnost DIN 283; pro nápravové zatížení 7200 kg.

Nástavba: Shrnovací střecha Krone s diagonálním zajištěním střechy, výška 130 mm, nakládací výška vpředu 2650 mm, nakládací výška vzadu 2650 mm (alt. 2700 mm), celková výška cca 4030 mm, těsnící guma podél střešních vodících profilů v šedém odstínu. 4 řady dřevěných latí.



Přední čelo: Z oceli, včetně předních sloupků, lakované, dorazová deska z překližky na vnitřní straně.

Zadní vrata: Dvoukřídlá, ocelová z jednoho kusu (výborná stabilita), lakovaná, kryté panty, 2 zajišťovací tyče v každém křídle, nakládací šířka 2480 mm

Boční sloupky: 3 páry bočních sloupků, nakládací šířka mezi bočními sloupky 2480 mm, 1 kapsa v úrovni podlahy pro 4 dřevěné boční latě, 5 kapes na boční latě na každém sloupku. Pevné přední a zadní sloupky jsou ocelové (větší stabilita návěsu).

Plachta: Střešní plachta bílá, boční plachty z PVC, výběr z barev SIO LINE nebo MEHLER.

Lakování: Rám je otryskán, základová barva nanášena pomocí metody KTL+lakování práškovou barvou.

Barevné provedení:

Chassis, včetně obvodového lemu: šedá, MB 7350

Boční sloupky: základová barva KTL

Boční zábrany a zadní nárazník: bílá

Čelo, vrata, zadní sloupky: bílá, RAL 9010

Reflexní polepy: bok (bílý / zadní vrata / žluté)



Záruční podmínky

- Tovární záruka 2 roky na celé vozidlo,
- 10 let proti prorezivění*
- Záruka na nápravy Krone 6 let bez omezení ujetých km*
- *při dodržení podmínek dané výrobcem

Dokumentace

- VTP
- návod k obsluze
- mezinárodní potvrzení CEMT
- servisní knížka
- certifikát EN 12642 CODE XL
- seznam autorizovaných servisů v Evropě / ČR
- Kontaktní karta KRONE 24h Euro-help

Certifikace

- Nastavba návěsu splňuje normu pro certifikát zabezpečení nákladu dle normy EN 12642 CODE XL

Servisní služby

- k dispozici je Vám více než 1400 autorizovaných servisů po celé Evropě
- v ČR je 10 autorizovaných servisů
- Váš nejbližší servis najdete velmi snadno díky aplikaci KRONE Servis Locator:
<http://www.krone-trailer.com/english/service/service-locator/service-locator/>

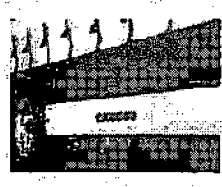
Kódové označení	Název	Cena v EUR	Počet	Hmotnost v kg
C 142.010	1. náprava zvedací, automatická, s možností manuálního ovládní		1	
D185.020	Rezervní kolo 385/65R 22,5 provedení M+S		1	
D 400.100	6 x kolo 385/65 R 22,5 provedení M+S		1	
	AL latě řady		2x	
I 005.122	Dřevěné latě řady		2x	
E 051.003	Koš pro 1 rezervu		1	
E 051.010	Koš pro 2. rezervu		1	
H 060.001	15-pínová zásuvka ISO 12098		1	
	Světla vnitřní LED + vypínač		2	
	Světla zadní přídavná zábleskové LED modrá/oranžová		2	
	Fe latě s možností ukotvení nákladu- řada + 1x rozpěrná latě		1	
	Barva plachty RAL 3000 červená		1	
	Barva zadních vrat červená RAL 3000 včetně loga HASÍČI		1	
	zadní pracovní světlomety		2x	
	podkládací klíny		2x	
	Soudek na vozu		1	
I 002.011	Schránka na nářadí, plastová, 600x500x480 mm		2	

První registrace 2021

Přejímka: ČR – Sedlnice 530



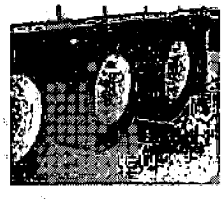
Technické provedení návěsu KRONE



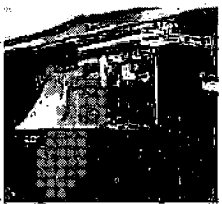
Robustní boční zábrany
proti podjetí
zábrany jsou přišroubovány
přímo k rámu návěsu a z
bezpečnostních důvodů
jsou lakovány v bílé barvě



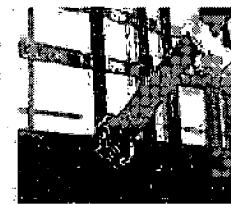
Zadní nárazník a světla jsou rozděleny do dvou na sobě
nezávislých dílů
Rozdělení do dvou částí zaručuje rychlou a snadnou
výměnu obou dílů



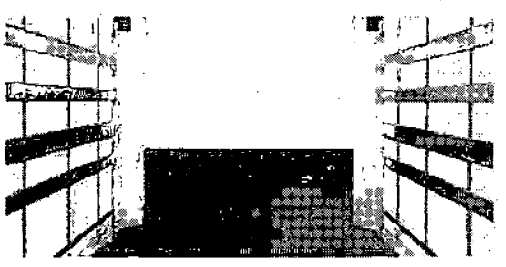
**Očista proti ostříku
vody**
Návěsy jsou standartně
vybaveny lištou a blatníky
proti ostříku vody



Chráněné ventily
Manipulační ventily
jsou dobře chráněné za
náprvmi. Klíny jsou
zde také vždy po ruce.



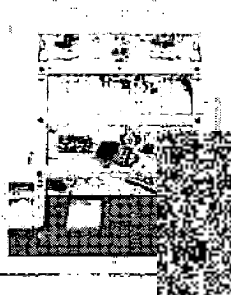
Vnější rám Multilock
kotvící body pro kurty s
roztečí 100 mm pro
univerzální zajištění
nákladu



Trojité ochrana proti nárazu
šasi je v přední části vyvedeno nahoru, spolu s
ocelovým předním čelem a plywood deskou
přišroubovanou přímo k šasi a přednímu čelu,
docílíte vynikající ochrany v případě jakékoliv
kolize.



**Bezpečný výsuvný
žebřík**
je velmi stabilní,
zaručující optimální
bezpečnost.



**Konzole pro propojovací
kabely a vzduchové
hadice**
Přípojky pro světlo a

Příloha č. 2 – Servisní střediska

