

SMLOUVA O POSKYTOVÁNÍ SLUŽEB

Číslo smlouvy: 01IN-002774

ISPROFIN/ISPROFOND: 500 126 0004

Název související veřejné zakázky: Instalace, provoz a údržba MUR v úseku 6 na D1 uzavřená níže uvedeného dne, měsíce a roku mezi následujícími smluvními stranami (dále jako „Smlouva“):

1. Ředitelství silnic a dálnic ČR

se sídlem Na Pankráci 546/56, 140 00 Praha 4
IČO: 659 93 390
DIČ: CZ65993390
právní forma: příspěvková organizace
bankovní spojení: [REDAKCE], č. ú. [REDAKCE]
zastoupeno: [REDAKCE]
kontaktní osoba ve věcech smluvních: [REDAKCE]
e-mail: [REDAKCE]
tel: [REDAKCE]
kontaktní osoba ve věcech technických: [REDAKCE]
e-mail: [REDAKCE]
tel: [REDAKCE]
(dále jen „Objednatel“)

a

2. CAMEA, spol. s r. o.

se sídlem: Kořenského 25, 621 00 Brno
IČO: 60746220
DIČ: CZ40746220
zápis v obchodním rejstříku: vedený u KS v Brně, oddíl C, vložka 18823
právní forma: společnost s ručením omezeným
bankovní spojení: [REDAKCE], č.ú. [REDAKCE]
zastoupena: [REDAKCE]
kontaktní osoba ve věcech smluvních: [REDAKCE]
e-mail: [REDAKCE]
tel: [REDAKCE]
kontaktní osoba ve věcech technických: [REDAKCE]
e-mail: [REDAKCE]
tel: [REDAKCE]
(dále jen „Poskytovatel“)
(Objednatel a Poskytovatel společně dále jen „Smluvní strany“ nebo každý samostatně jen „Smluvní strana“)

I.

ÚVODNÍ USTANOVENÍ

1.1. Režim Smlouvy

Smlouva je uzavřena podle ust. §1746 odst. 2 zákona č. 89/2012 Sb., občanský zákoník, ve znění pozdějších předpisů (dále jen „**NOZ**“), a to na základě výsledků veřejné zakázky s názvem uvedeným výše. Smlouva nebyla uzavřena na základě zadávacího řízení dle zákona č. 134/2016 Sb., o zadávání veřejných zakázek, ve znění pozdějších předpisů (dále jen „**ZZVZ**“).

1.2. Objednatel prohlašuje, že:

1.2.1 je státní příspěvkovou organizací zřízenou Ministerstvem dopravy ČR, jejímž základním předmětem činnosti je výkon vlastnických práv státu k nemovitostem tvořícím dálnice a silnice I. třídy, zabezpečení správy, údržby a oprav dálnic a silnic I. třídy a zabezpečení výstavby a modernizace dálnic a silnic I. třídy; a

1.2.2 splňuje veškeré podmínky a požadavky ve Smlouvě stanovené a je oprávněn Smlouvu uzavřít a řádně plnit závazky v ní obsažené.

1.3. Poskytovatel prohlašuje, že:

1.3.1 splňuje veškeré podmínky a požadavky stanovené ve Smlouvě, a je oprávněn Smlouvu uzavřít a řádně plnit závazky v ní obsažené;

1.3.2 ke dni uzavření Smlouvy vůči němu není vedeno řízení dle zákona č. 182/2006 Sb., o úpadku a způsobech jeho řešení (insolvenční zákon), ve znění pozdějších předpisů, a zároveň se zavazuje Objednatele o všech skutečnostech o hrozícím úpadku bezodkladně informovat;

1.3.3 se náležitě seznámil se všemi podklady, které byly součástí zadávací dokumentace, popř. výzvy pro podání nabídek, Veřejné zakázky včetně všech jejích příloh (dále jen „**Zadávací dokumentace**“);

1.3.4 je odborně způsobilý ke splnění všech svých závazků podle Smlouvy;

1.3.5 se detailně seznámil s rozsahem a povahou předmětu plnění, že jsou mu známy veškeré relevantní technické, kvalitativní a jiné podmínky nezbytné k realizaci předmětu plnění, a že disponuje takovými kapacitami a odbornými znalostmi, které jsou nezbytné pro realizaci předmětu plnění za dohodnuté maximální smluvní ceny uvedené ve Smlouvě, a to rovněž ve vazbě na jím prokázanou kvalifikaci pro plnění Veřejné zakázky; a

1.3.6 jím poskytované plnění odpovídá všem požadavkům vyplývajícím z platných právních předpisů, které se na plnění vztahují.

1.4. Pro vyloučení jakýchkoliv pochybností o vztahu Smlouvy a Zadávací dokumentace jsou stanovena tato výkladová pravidla:

1.4.1 v případě jakékoliv nejistoty ohledně výkladu ustanovení Smlouvy budou tato ustanovení vykládána tak, aby v co nejširší míře zohledňovala účel Veřejné zakázky vyjádřený Zadávací dokumentací;

1.4.2 v případě chybějících ustanovení Smlouvy budou použita dostatečně konkrétní ustanovení Zadávací dokumentace;

- 1.4.3 v případě rozporu mezi ustanoveními Smlouvy a Zadávací dokumentace mají přednost ustanovení Smlouvy.

II. PŘEDMĚT SMLOUVY

- 2.1. Na základě této Smlouvy se Poskytovatel zavazuje na své náklady a nebezpečí k řádnému a včasnému poskytnutí služeb, jak jsou specifikovány v čl. 2.2 Smlouvy, Objednateli.
- 2.2. Poskytovatel se zavazuje na základě Smlouvy poskytnout Objednateli následující služby: Předmětem plnění zakázky jsou služby spojené s instalací, provozem a údržbou jednoho setu měření úsekové rychlosti, který Objednatel zakoupil a provozoval na dálnici D1 v roce 2016 (dále jen „**Služby**“). Podrobný popis Služeb poskytovaných Poskytovatelem Objednateli na základě Smlouvy je obsažen v příloze č. 1 Smlouvy.
- 2.3. Poskytování Služeb musí splňovat veškeré požadavky stanovené příslušnými právními předpisy, profesními či stavovskými předpisy, technickými normami a Zadávací dokumentací. Hmotné výsledky Služeb musí být vybaveny veškerými případnými certifikáty, atesty a schváleními nutnými k jejich užívání Objednatelem a musí být prosté jakýchkoliv právních či faktických vad.
- 2.4. Poskytovatel je povinen předat Objednateli veškeré sjednané nebo nezbytné doklady a dokumenty vztahující se k provádění Služeb, a to zejména veškeré podané žádosti, rozhodnutí orgánů veřejné správy, spisy a jiné písemné materiály (dále jen „**Dokumentace**“) a samotné výstupy poskytovaných Služeb jako např. posudek, analýza nebo stanovisko (dále jako „**Výstup**“). Dokumentace a Výstupy musí být Objednateli předány v českém jazyce, není-li dohodnuto Smluvními stranami v konkrétním případě jinak.
- 2.5. Objednatel se zavazuje řádně a včas poskytnuté Služby převzít (přijmout) a uhradit Poskytovateli cenu sjednanou ve čl. IV. Smlouvy, a to za podmínek stanovených dále v této Smlouvě.
- 2.6. Poskytovatel je povinen na základě této Smlouvy jako nedílnou součást poskytování Služeb předat Objednateli Dokumentaci a Výstupy, které se standardně dodávají spolu s dílčí Službou poskytovanou na základě této Smlouvy, zejména pak následující Dokumentaci a Výstupy: Nejsou požadovány.
- 2.7. Objednatel poskytne Poskytovateli za účelem plnění předmětu Smlouvy (poskytnutí Služby) následující podklady: Nejsou poskytovány (dále jako „**Podklady**“).
- 2.8. Objednatel si ve smyslu ust. § 100 odst. 1 ZZVZ vyhrazuje možnost jednostranné změny závazků vyplývajících ze Smlouvy, jak dále uvedeno: Objednatel si nevyhrazuje možnost změny závazku.

III. DOBA A MÍSTO PLNĚNÍ

- 3.1. Zahájení poskytování Služeb na základě Smlouvy:

Poskytovatel je povinen zahájit poskytování Služeb Objednateli bezodkladně po nabytí účinnosti Smlouvy.

3.2. Doba poskytování Služeb na základě Smlouvy:

Poskytovatel je povinen poskytovat Služby v období ode dne nabytí účinnosti smlouvy po dobu dvanácti měsíců, pokud není touto Smlouvou dále stanoveno jinak (dále jen „**Doba plnění**“).

3.3. VYPUŠTĚNO.

3.4. V případě, že je výsledkem poskytování Služeb na základě Smlouvy jednorázový Výstup ve smyslu čl. 2.4 Smlouvy a Služby nejsou na základě Smlouvy poskytovány Objednateli kontinuálně, je Objednatel oprávněn v odůvodněných případech objektivně nastalých předem nepředvídatelných okolností na základě svého vlastního rozhodnutí jednostranně prodloužit lhůtu či termín pro poskytnutí Služeb stanovené ve čl. 3.2 Smlouvy, resp. lhůty či termíny pro poskytnutí jednotlivých částí Služeb stanovené ve čl. 3.3 Smlouvy. Prodloužení lhůt či termínů ve smyslu tohoto ustanovení Smlouvy je účinné ode dne doručení písemného oznámení o takovém prodloužení Objednatele Poskytovateli, přičemž Smluvní strany se rovněž výslovně dohodly, že takové prodloužení nebude mít žádný dopad na cenu za poskytování Služeb stanovenou ve čl. IV. Smlouvy. V případě, že Objednatel přistoupí jednostranně k prodloužení lhůty či termínu pro poskytnutí Služeb, neskončí doba trvání Smlouvy stanovená ve čl. XV. Smlouvy před uplynutím prodloužené lhůty či termínu pro poskytnutí Služeb, doba trvání Smlouvy se vždy automaticky prodlouží do uplynutí prodloužené lhůty či termínu pro poskytnutí Služeb.

3.5. Pokud není písemně stanoveno Objednatelem pro poskytnutí dílčí Služby jinak, je místem plnění Služeb na základě této Smlouvy: Česká republika.

3.6. Poskytování Služeb je dokončeno jejich úplným a komplexním poskytnutím Objednateli, případně úplným a komplexním poskytnutím vymezené části Služeb dle čl. 3.3 Smlouvy Objednateli. U Služeb, jejichž nedílnou součástí je předání Výstupů, je poskytování Služeb dokončeno řádným předáním Výstupů Služeb Objednateli, o tomto předání sepiší Smluvní strany Předávací protokol. U Služeb, jejichž nedílnou součástí není předání Výstupů, je poskytnutí Služeb dokončeno jejich řádným poskytnutím Objednateli, o řádném poskytnutí Služby vystaví Objednatel Poskytovateli písemné potvrzení. Má-li být v rámci poskytování Služeb předána Dokumentace, je podmínkou dokončení poskytování Služeb také předání Dokumentace Objednateli Poskytovatelem.

3.7. Není-li Smluvními stranami písemně dohodnuto jinak, je Poskytovatel povinen předat Dokumentaci a Výstupy v místě sídla Objednatele oproti vyhotovení Předávacího protokolu, a to na náklady Poskytovatele.

3.8. Poskytovatel je povinen poskytnout Objednateli Dokumentace a Výstupy k jejich prohlídce za účelem ověření jejich bezvadnosti v dostatečné době před jejich předáním ve finální fyzické podobě, nejméně však s předstihem 3 (tři) kalendářních dnů. Poskytovatel bere na vědomí, že Objednatel není povinen podepsat Předávací protokol, pokud nebude mít dostatečnou možnost ověření Výstupů Služeb, resp. jejich částí, z hlediska jejich řádného a včasného provedení v souladu se Smlouvou. Objednatel je oprávněn přizvat k převzetí nebo ověření Výstupů Služeb, resp. jejich částí, kteréhokoliv svého zaměstnance, zmocněnce, poradce či jakoukoli třetí osobu.

3.9. Objednatel není povinen převzít Služby, resp. jejich částí, pokud trpí jakýmkoliv vadami, zejména pokud provedení, Dokumentace nebo Výstupy Služeb neodpovídají specifikaci

Služeb uvedené v čl. 2.2, resp. příloze č. 1 Smlouvy, nebo Služby nejsou provedeny řádně nebo úplně.

- 3.10. V případě, že Objednatel odmítne z důvodů uvedených v čl. 3.9 Služby Dokumentaci nebo Výstupy Služeb nebo jejich části převzít, je Poskytovatel povinen bezodkladně odstranit vady, které byly důvodem odmítnutí převzetí Služeb Objednatelem a je povinen znovu předložit Služby k převzetí Poskytovateli. Tímto není dotčena povinnost Poskytovatele poskytnout Služby ve lhůtách či termínech stanovených v čl. III. Smlouvy.
- 3.11. Přesný termín předání finální Dokumentace nebo Výstupů Služeb je Poskytovatel povinen písemně navrhnout Objednateli nejpozději 7 (sedm) kalendářních dnů před plánovaným dnem předání. Objednatel má právo navržený termín s přihlédnutím ke svým organizačním a provozním potřebám změnit a stanovit závazný náhradní termín. Objednatel je povinen takový náhradní termín akceptovat, ledaže se Smluvní strany dohodnou písemně na jiném termínu předání Dokumentace nebo Výstupů Služeb nebo jejich části.
- 3.12. Vlastnické právo k hmotným výsledkům poskytování Služeb, tj. k Dokumentaci a Výstupům, přechází na Objednatele okamžikem podpisu příslušného předávacího protokolu Objednatelem.

IV.

CENA ZA POSKYTOVÁNÍ SLUŽEB

4.1. Cena Služeb

Objednatel se zavazuje hradit Poskytovateli za řádné a včasné poskytnutí Služeb dle této Smlouvy cenu v následující výši dle přílohy č. 2 (dále jen „**Cena Služeb**“).

- 4.2. Cena za poskytování Služeb (včetně DPH) stanovená ve čl. 4.1 je sjednána jako maximální a nepřekročitelná s výjimkou zákonné změny sazby DPH a případné aplikace vyhrazené změny závazku.
- 4.3. Není-li ve Smlouvě uvedeno jinak, Cena Služeb zahrnuje veškeré náklady Poskytovatele spojené s plněním Smlouvy, a to zejména veškeré náklady na dopravu, vyhotovování tisků a kopií, tlumočnické a překladatelské služby, telefonní služby, úplatu za poskytnutí licence k právům duševního vlastnictví a jakékoli další případné poplatky související s plněním této Smlouvy.
- 4.4. Pro vyloučení jakýchkoli pochybností se stanoví, že Poskytovatel je povinen uhradit jakékoli dodatečné náklady nebo jakékoli dodatečné poplatky přímo související s plněním této Smlouvy bez toho, že by tím Poskytovateli vznikl vůči Objednateli jakýkoli dodatečný finanční nárok.

V.

PLATEBNÍ PODMÍNKY

- 5.1. Podkladem pro úhradu Ceny Služeb bude daňový doklad vystavený Poskytovatelem v souladu s tímto článkem Smlouvy splňující požadavky právních předpisů, zejména zákona č. 563/1991 Sb., o účetnictví, ve znění pozdějších předpisů, ust. § 29 zákona č. 235/2004 Sb., o dani z přidané hodnoty, ve znění pozdějších předpisů (dále jen „**zákon o DPH**“) a ust. § 435 NOZ (dále jako „**Faktura**“).
- 5.2. Faktura vystavená Poskytovatelem musí obsahovat evidenční číslo Smlouvy,

ISPROFIN/ISPROFOND a ve vztahu ke Službám, resp. části Služeb, věcně správné a dostatečně podrobné údaje, které jednoznačně identifikují fakturované plnění a tuto Smlouvu. Přílohou každé Faktury musí být kopie Předávacího protokolu nebo jiného písemného potvrzení vystaveného Objednatelům dle čl. 3.6 Smlouvy dokládajících oprávněnost fakturované částky. Pokud Faktura nebude obsahovat všechny požadované údaje a náležitosti nebo budou-li tyto údaje uvedeny Poskytovatelem chybně, je Objednatel oprávněn takovou Fakturu Poskytovateli ve lhůtě splatnosti vrátit k odstranění nedostatků, aniž by se tak dostal do prodlení. Poskytovatel je povinen zaslat Objednateli novou (opravenou) Fakturu ve lhůtě patnácti (15) kalendářních dnů ode dne doručení prvotní (chybné) Faktury Poskytovateli. Pro vyloučení pochybností se stanoví, že Objednatel není v takovém případě povinen hradit Fakturu v termínu splatnosti uvedeném na prvotní (chybné) Faktuře a Poskytovateli nevzniká v souvislosti s prvotní Fakturou žádný nárok na úroky z prodlení.

- 5.3. Poskytovatel je oprávněn vystavit Fakturu na úhradu Ceny Služeb stanovené ve čl. 4.1 Smlouvy nebo Ceny stanovené části Služeb dle čl. 5.8 Smlouvy nejdříve v den úplného poskytnutí Služeb nebo úplného poskytnutí části Služeb stanovené ve čl. 5.8 Smlouvy, vždy však až po podpisu Předávacího protokolu nebo jiného písemného potvrzení vystaveného Objednatelům dle čl. 3.6 Smlouvy potvrzujícího řádné poskytnutí Služeb Objednatelům. Faktura musí být doručena Objednateli nejpozději do třiceti (30) kalendářních dnů ode dne, ve kterém Poskytovateli vzniklo právo na vystavení Faktury.
- 5.4. Poskytovatel je povinen vést podrobný výkaz zahrnující charakteristiku každého plnění prováděného v rámci Služeb, údaj o odpracovaném času, případně jiných vykázaných měrných jednotkách, a záznam o veškerých výdajích vynaložených jménem Objednatelů v souladu s plněním předmětu Smlouvy, a to vždy v rozsahu a podrobnosti dle charakteru poskytované Služby. Objednatel je oprávněn provést kdykoliv za trvání Smlouvy a následně po dobu 1 (jednoho) kalendářního roku po ukončení Smlouvy kontrolu výkazů. Poskytovatel je povinen umožnit Objednateli provedení kontroly výkazů nebo předložit Objednateli kopii výkazů ve lhůtě 7 (sedmi) kalendářních dnů ode dne oznámení takového požadavku Objednatelům.
- 5.5. Faktura je splatná nejpozději v den stanovený Poskytovatelem na Faktuře, přičemž lhůta splatnosti Faktury stanovená Poskytovatelem nesmí být kratší 30 (třiceti) kalendářních dnů po dni doručení Faktury Objednateli. V případě vrácení Faktury Objednatelům zpět Poskytovateli postupem podle čl. 5.2 Smlouvy započne běžet nová lhůta splatnosti až okamžikem doručení nové (opravené) Faktury objednateli. Případně-li poslední den lhůty splatnosti Faktury na sobotu, neděli nebo státní svátek, pak je posledním dnem této lhůty následující pracovní den.
- 5.6. Smluvní strany se dohodly, že povinnost úhrady Faktury vystavené Poskytovatelem za poskytování Služby nebo její části je splněna okamžikem odepsání příslušné peněžní částky z účtu Objednatelů ve prospěch účtu Poskytovatele uvedeného na Faktuře. Poskytovatel je ve smyslu předchozí věty povinen na Faktuře uvádět účet Poskytovatele uvedený v ustanovení Smlouvy upravujícím Smluvní strany.
- 5.7. Platby budou probíhat v Kč (korunách českých) a rovněž veškeré cenové údaje budou uvedeny v této měně.

5.8. Úhrada Ceny Služeb

Objednatel se zavazuje průběžně hradit Poskytovateli za poskytnutí Služeb Cenu Služeb, a to na základě Faktur vystavovaných Poskytovatelem vždy po řádném poskytnutí Služeb zpětně za období uvedené v čl. 4.1.

5.9. Poskytovatel je oprávněn zaslat Objednateli Fakturu v listinné nebo elektronické formě.

Faktury vystavené Poskytovatelem v listinné formě budou zaslány na následující kontaktní adresu Objednatele:

Ředitelství silnic a dálnic ČR

odbor: 17 300; samostatné oddělení inteligentních dopravních systémů

adresa: Čerčanská 2023/12, Praha 4

PSČ: 140 00

k rukám: [REDACTED]

Faktury vystavené Poskytovatelem v elektronické formě budou zaslány na následující kontaktní adresu Objednatele:

Ředitelství silnic a dálnic ČR

odbor: 17 300; samostatné oddělení inteligentních dopravních systémů

e-mail: [REDACTED]

k rukám: [REDACTED]

5.10. Objednatel neposkytuje Poskytovateli žádné zálohy na plnění Smlouvy.

5.11. Poskytovatel prohlašuje, že správce daně před uzavřením Smlouvy nerozhodl, že Poskytovatel je nespolehlivým plátcem ve smyslu § 106a zákona o DPH (dále jen „**Nespolehlivý plátc**“). V případě, že správce daně rozhodne o tom, že Poskytovatel je Nespolehlivým plátcem, zavazuje se Poskytovatel o tomto informovat Objednatele do tří (3) pracovních dní. Stane-li se Poskytovatel nespolehlivým plátcem, uhradí Objednatel Poskytovateli pouze základ daně, přičemž DPH bude Objednatelem uhrazena Poskytovateli až po písemném doložení Poskytovatele o jeho úhradě této DPH příslušnému správci daně.

VI.

PRÁVA A POVINNOSTI SMLUVNÍCH STRAN

6.1 Poskytovatel Služeb prohlašuje, že splňuje všechny požadavky stanovené relevantními právními předpisy, profesními a stavovskými předpisy, příslušnými technickými normami, Zadávací dokumentací a Smlouvou.

6.2 Poskytovatel se zavazuje:

6.2.1 poskytovat Služby na základě této Smlouvy v souladu s relevantními právními předpisy, příslušnými technickými normami a pravidly stanovenými profesními a stavovskými předpisy;

6.2.2 plnit Smlouvu řádně, zejména včas a bez faktických a právních vad;

6.2.3 postupovat při plnění Smlouvy s odbornou péčí, podle nejlepších znalostí a schopností, sledovat a chránit oprávněné zájmy Objednatele a postupovat v souladu s jeho pokyny a interními předpisy souvisejícími s předmětem plnění Smlouvy (či jeho dílčí částí), které Objednatel Poskytovateli poskytne, nebo s pokyny jím pověřených osob;

6.2.4 bez zbytečného odkladu oznámit Objednateli veškeré skutečnosti, které mohou mít vliv

na povahu nebo na podmínky plnění Smlouvy, zejména je Poskytovatel povinen bezodkladně, nejpozději však do 3 (tří) kalendářních dnů, písemně oznámit Objednateli změny své majetkové struktury, změnu své právní formy, snížení základního kapitálu, vstup do likvidace, zahájení insolvenčního řízení s Poskytovatelem a prohlášení úpadku Poskytovatele;

- 6.2.5 informovat bezodkladně, nejpozději však do 3 (tří) kalendářních dnů, Objednatele o jakýchkoliv zjištěných překážkách plnění Smlouvy (byť by za ně Poskytovatel neodpovídal), o vznesených požadavcích orgánů veřejné moci (státního dozoru) a o uplatněných nárocích třetích osob, které by mohly ovlivnit plnění Smlouvy Poskytovatelem;
 - 6.2.6 poskytnout Objednateli veškerou nezbytnou součinnost ke splnění předmětu Smlouvy;
 - 6.2.7 na žádost Objednatele spolupracovat či poskytnout maximální součinnost dalším dodavatelům Objednatele;
 - 6.2.8 byl-li vydán Objednatelem provozní řád pro místo plnění Smlouvy, seznámit se s ním, dodržovat ho a provádět svoje činnosti tak, aby nebyl v nadbytečném rozsahu omezen provoz na pracovištích Objednatele, Poskytovatel zejména zajistí, aby všechny osoby, které se na jeho straně podílí na plnění předmětu Smlouvy, a které budou přítomny v prostorách Objednatele, dodržovaly všechny bezpečnostní a provozní předpisy tak, jak s nimi byly seznámeny Objednatelem;
 - 6.2.9 informovat Objednatele na jeho žádost o průběhu plnění předmětu Smlouvy a akceptovat jeho doplňující pokyny a připomínky k plnění předmětu Smlouvy;
 - 6.2.10 použít veškeré Podklady a věci předané mu Objednatelem pouze pro účely Smlouvy a zabezpečit jejich řádné vrácení Objednateli, bude-li to objektivně možné vzhledem k jejich povaze a způsobu použití;
 - 6.2.11 před dokončením poskytovaných Služeb předat Objednateli veškerou Dokumentaci a Výstupy vztahující se k provádění Služeb;
 - 6.2.12 Poskytovatel je povinen kdykoliv předložit na žádost Objednatele bez zbytečného odkladu originály veškerých dokladů osvědčujících, že má sám, popř. prostřednictvím svého poddodavatele, všechna příslušná oprávnění nezbytná k poskytování Služeb, a to zejména oprávnění a certifikáty požadované Zadávací dokumentací. Poskytovatel je povinen udržovat veškerá taková oprávnění a certifikáty v platnosti po celou dobu platnosti Smlouvy. V případě shledání jakéhokoliv nedostatku je Objednatel oprávněn vyzvat Poskytovatele k jeho odstranění a Poskytovatel je povinen jej bezodkladně po doručení výzvy nedostatek odstranit. Poskytovatel je povinen předložit Objednateli originály dokladů do 3 (tří) pracovních dnů ode dne doručení žádosti Objednatele.
- 6.3 Poskytovatel není oprávněn postoupit či jinak převést svá práva či povinnosti vyplývající z této Smlouvy či jejich část na třetí osobu bez předchozího písemného souhlasu Objednatele. Poskytovatel není oprávněn jednostranně započítat své peněžité pohledávky vůči Objednateli proti peněžitým pohledávkám Objednatele vůči Poskytovateli.
- 6.4 V případě, že Poskytovatel využije při plnění Smlouvy třetích osob, zůstává vůči Objednateli plně odpovědný za řádné a včasné plnění Smlouvy tak, jako kdyby Smlouvu plnil sám. Uzavření poddodavatelské smlouvy na plnění části předmětu Smlouvy s poddodavatelem (třetí osobou) nezbavuje Poskytovatele jakýchkoliv závazků vyplývajících ze Smlouvy.

- 6.5 Objednatel se zavazuje:
- 6.5.1 poskytovat Poskytovateli úplné, pravdivé a včasné informace potřebné k řádnému a včasnému plnění Služeb dle Smlouvy;
 - 6.5.2 zabezpečit pro pracovníky a jiné oprávněné osoby Poskytovatele přístup do určených objektů Objednatele za účelem řádného a včasného plnění Smlouvy;
 - 6.5.3 poskytnout Poskytovateli podklady nezbytné k provedení Služeb, jestliže Poskytovatel takovými podklady nedisponuje a není si je objektivně schopen a/nebo oprávněn opatřit sám;
 - 6.5.4 zabezpečit účast pracovníků Objednatele či jím určených osob na pracovních schůzkách;
 - 6.5.5 poskytnout Poskytovateli součinnost nezbytnou k řádnému a včasnému poskytování Služeb.
- 6.6 Jakýkoli Podklad k provedení Služeb či jakákoli jiná věc ve vlastnictví Objednatele, která bude předána Poskytovateli za účelem jejího použití při plnění Smlouvy, zůstane ve vlastnictví Objednatele. Je-li to možné, bude věc předaná Objednatelem vhodným způsobem označena. O předání Podkladů k provedení Služeb a jiných věcí Objednatele sepíší Smluvní strany předávací protokol nebo povedou jinou vhodnou evidenci. Po poskytnutí Služeb provede Poskytovatel inventuru Podkladů a věcí ve vlastnictví Objednatele, které mu byly předány za účelem jejich použití při plnění Smlouvy. Podklady a věci, které nebyly-li při poskytování Služeb Poskytovatelem spotřebovány, předá Poskytovatel po skončení poskytování Služeb Objednateli, o předání Podkladů a věcí sepíší Smluvní strany předávací protokol. Při sjednání schůzky za účelem předání Podkladů a věcí si Smluvní strany poskytnou nezbytnou součinnost. Od okamžiku převzetí Podkladu nebo věci Poskytovatelem od Objednatele do případného vrácení Podkladu nebo věci Objednateli nese Poskytovatel nebezpečí vzniku škody, ztráty nebo zničení takové věci.
- 6.7 Osoby určené Poskytovatelem k provádění Služeb musí být řádně odborně způsobilé a musí být držitelem veškerých potřebných oprávnění nezbytných pro výkon Služeb a jejich kvalifikace musí odpovídat minimálním požadavkům stanoveným Objednatelem ve Smlouvě a/nebo Zadávací dokumentaci.
- 6.8 Je-li pro účely poskytování Služeb dle Smlouvy nezbytné udělení plné moci Poskytovateli ze strany Objednatele, je Poskytovatel povinen Objednatele s dostatečným časovým předstihem požádat o udělení takové plné moci. Objednatel posoudí žádost Poskytovatele a shledá-li, že je žádost odůvodněná, udělí požadovanou plnou moc Poskytovateli bez zbytečného odkladu.

VII.

VADY POSKYTOVANÝCH SLUŽEB

- 7.1 Poskytovatel je povinen poskytovat Služby řádně.
- 7.2 Objednatel je oprávněn uplatnit (reklamovat) u Poskytovatele vady poskytnutých Služeb včetně Dokumentace a Výstupů Služeb, jestliže nebyly poskytnuty v souladu se Smlouvou. Objednatel je povinen uplatnit vadu poskytnutých Služeb u Poskytovatele bez zbytečného odkladu poté, kdy Objednatel vadu zjistil (dále jen „**Vytčení vady**“ a „**Vytčená vada**“). K Vytčení vady Dokumentace a Výstupů Služeb zachycených na hmotném podkladě je Objednatel oprávněn ve lhůtě 2 (dvou) měsíců ode dne převzetí dané Dokumentace nebo

Výstupu Služby, tj. ode dne podpisu příslušného Předávacího protokolu nebo jiného relevantního dokladu o převzetí Služby.

- 7.3 Poskytovatel je povinen zahájit práce na odstranění Vytčené vady bez zbytečného odkladu po Vytčení vady Objednatelem, nejpozději však do pěti (5) kalendářních dnů ode dne Vytčení vady Objednatelem (dále jen „**Vytčená vada**“). Objednatel je oprávněn požadovat namísto odstranění Vytčené vady slevu z Ceny Služeb, resp. z Ceny dané části Služeb).
- 7.4 Jestliže je Vytčená vada vzhledem k povaze Služeb a Výstupů Služeb neodstranitelná, je Objednatel oprávněn požadovat po Poskytovateli v rámci Vytčení vady zcela nové provedení Služeb nebo slevu z Ceny Služeb nebo je oprávněn od Smlouvy odstoupit, a to dle své volby učiněné v okamžiku uplatnění vady u Poskytovatele.
- 7.5 Jestliže má Vytčená vada charakter vady právní (zejména v případě uplatnění práv k Dokumentaci nebo Výstupům Služeb třetí osobou), je Objednatel oprávněn požadovat po Poskytovateli odstranění Vytčené vady spočívající v zajištění nerušeného užívání Služeb, resp. Výstupů Služeb Objednatelem, a/nebo slevu z Ceny Služeb a/nebo je oprávněn od Smlouvy odstoupit, a to dle své volby učiněné při uplatnění vady Služeb.
- 7.6 Smluvní strany se mohou na žádost Objednatele písemně dohodnout na jiném způsobu řešení Vytčení vady.
- 7.7 Pro vyloučení pochybností Smluvní strany uvádí, že pokud Objednatel neuplatní v rámci Vytčení vad jiné řešení Vytčené vady dle čl. 7.3 až 7.5 než je odstranění Vytčené vady, je Poskytovatel povinen vyřešit Vytčnutou vadu jejím bezplatným odstraněním.
- 7.8 Poskytovatel je povinen postupovat při odstraňování Vytčených vad Služeb, resp. vad Dokumentace nebo Výstupů Služeb s odbornou péčí, Vytčené vady odstraňovat ve lhůtách stanovených k tomu Objednatelem s přihlédnutím k objektivní časové náročnosti odstranění dané Vytčené vady. Při odstranění vady Služeb je Poskytovatel povinen postupovat v souladu s požadavky a instrukcemi Objednatele a v souladu s jemu známými zájmy Objednatele. Poskytovatel je povinen po celou dobu odstraňování Vytčených vad informovat Objednatele o postupu jejich odstraňování, a to způsobem, formou, rozsahem a v termínech či lhůtách určených Objednatelem v rámci Vytčení vady, pokud tuto povinnost Poskytovatele v rámci Vytčení vady Objednatel stanoví. Pokud tuto povinnost Poskytovatele v rámci Vytčení vady ve smyslu předchozí věty Objednatel nestanoví, platí, že je Poskytovatel povinen Objednatele informovat pouze na základě jednotlivé písemné žádosti Objednatele, a to v termínu či lhůtě v této žádosti uvedené a nejsou-li uvedené, pak ve lhůtě přiměřené.
- 7.9 V případě Vytčených vad u Dokumentace nebo Výstupů Služeb, je Poskytovatel povinen odstranit jejich vady ve lhůtě stanovené mu k tomu Objednatelem a předat je Objednateli (nezvolil-li Objednatel jiný způsob řešení Vytčené vady). Objednatel je oprávněn odmítnout převzetí Dokumentace nebo Výstupů Služeb, pokud zjistí, že Vytčené vady nebyly Poskytovatelem řádně odstraněny. V případě, že Objednatel odmítne převzít Dokumentaci nebo Výstupy, u nichž nebyly odstraněny Poskytovatelem vady, má se za to, že Vytčená vada je vadou neodstranitelnou, a Objednatel má dále právo požadovat slevu z Ceny Služeb nebo zcela nové poskytnutí Služeb nebo má právo od Smlouvy odstoupit, a to dle své volby učiněné při odmítnutí převzetí Dokumentace nebo Výstupů z důvodu neodstranění jejich vad.

VIII SANKCE A NÁHRADA ŠKODY

- 8.1 Smluvní strany se zavazují k vyvinutí maximálního úsilí k předcházení škodám a k minimalizaci vzniklých škod. Smluvní strany nesou odpovědnost za škodu dle platných právních předpisů a Smlouvy.
- 8.2 V případě prodlení Poskytovatele s poskytnutím Služeb nebo předáním Dokumentace nebo Výstupů Služeb ve lhůtách či termínech stanovených v čl. 3.2 nebo v čl. 3.3 Smlouvy nebo v Harmonogramu stanoveném v příloze č. 3 Smlouvy, je Objednatel oprávněn požadovat po Poskytovateli úhradu smluvní pokuty ve výši 0,1 % z Ceny Služeb, a to za každý i započatý den prodlení. V případě, že je Cena Služeb hrazena postupně ve více platbách vždy za příslušnou část poskytnutých Služeb ve smyslu čl. 5.8 Smlouvy, je Objednatel oprávněn požadovat po Poskytovateli úhradu smluvní pokuty ve výši 0,1 % z Ceny příslušné části Služeb, s jejímž plněním je Poskytovatel v prodlení.
- 8.3 V případě porušení povinnosti Poskytovatele předložit Objednateli pojistný certifikát (pojistnou smlouvu) dle čl. X. Smlouvy, je Objednatel oprávněn požadovat na Poskytovateli uhrazení smluvní pokuty ve výši 0,1 % z Ceny Služeb, a to za každý i započatý den prodlení s předložením pojistného certifikátu (pojistné smlouvy) a každý jednotlivý případ.
- 8.4 V případě porušení povinnosti Poskytovatele odstranit Vytčené vady Služeb ve lhůtě stanovené dle čl. 7.8 nebo čl. 7.9 Smlouvy, je Objednatel oprávněn požadovat na Poskytovateli uhrazení smluvní pokuty ve výši 0,1%, z Ceny Služeb za každý den prodlení s odstraněním reklamovaných vad či vady.
- 8.5 V případě porušení povinnosti Poskytovatele k poskytnutí součinnosti dle bodu 6.2.6 nebo bodu 6.2.7 Smlouvy, je Objednatel oprávněn požadovat na Poskytovateli uhrazení smluvní pokuty ve výši 10.000,- Kč za každý jednotlivý případ.
- 8.6 V případě porušení povinnosti Poskytovatele předložit na žádost Objednatele bez zbytečného odkladu originál jakéhokoliv dokumentu předkládaného dle bodu 6.2.12 Smlouvy, je Objednatel oprávněn požadovat na Poskytovateli uhrazení smluvní pokuty ve výši 0,1% z Ceny Služeb stanovené v čl. 4.1 Smlouvy za každý den prodlení s předáním dokumentu a za každý jednotlivý případ.
- 8.7 Pokud je Poskytovatel v prodlení s uhrazením smluvní pokuty, je Objednatel oprávněn požadovat rovněž uhrazení úroku z prodlení ve výši stanovené nařízením vlády č. 351/2013 Sb., kterým se určuje výše úroků z prodlení.
- 8.8 Poskytovatel je oprávněn požadovat po Objednateli v případě prodlení Objednatele s úhradou Ceny Služeb úrok z prodlení ve výši stanovené nařízením vlády č. 351/2013 Sb., kterým se určuje výše úroků z prodlení.
- 8.9 Smluvní strana informuje druhou smluvní stranu o uplatnění nároku na uhrazení smluvní pokuty či úroku z prodlení zasláním písemného oznámení o vzniku nároku na zaplacení smluvní pokuty či úroku z prodlení obsahujícího stručný popis a časové určení porušení smluvní povinnosti, které v souladu se Smlouvou založilo nárok smluvní strany na zaplacení smluvní pokuty či úroku z prodlení. Spolu s oznámením zašle smluvní strana druhé smluvní straně odpovídající Fakturu na uhrazení smluvní pokuty či úroku z prodlení s platebními údaji. Faktura je splatná ve lhůtě stanovené v příslušné Faktuře, která činí nejméně 15 (patnáct)

kalendářních dnů ode dne doručení Faktury druhé smluvní straně. V ostatním (náležitosti Faktury, chyby Faktury apod.) se použije čl. V Smlouvy obdobně.

- 8.10 Uplatněním smluvní pokuty smluvní stranou není dotčen její nárok na náhradu škody v plné výši, a současně nezaniká závazek druhé smluvní strany splnit povinnost, jejíž plnění bylo zajištěno smluvní pokutou. Uplatněním smluvní pokuty není dotčeno právo smluvní strany odstoupit od Smlouvy z důvodu prodlení druhé smluvní strany.
- 8.11 Povinnosti k náhradě škody, k zaplacení smluvní pokuty nebo úroku z prodlení se Smluvní strana zproští, jestliže prokáže, že jí v plnění povinností vyplývajících ze Smlouvy dočasně nebo trvale zabránila mimořádná nepředvídatelná a nepřekonatelná překážka vzniklá nezávisle na její vůli ve smyslu ust. § 2913 NOZ (dále jako „**Okolnost vylučující odpovědnost**“). Nastane-li Okolnost vylučující odpovědnost, je dotčená Smluvní strana povinna písemně oznámit tuto skutečnost nejpozději do 3 (tří) kalendářních dnů od vzniku takové Okolnosti vylučující odpovědnost druhé Smluvní straně. Doba plnění se v takovém případě prodlužuje o dobu trvání Okolnosti vylučující odpovědnost. Za Okolnost vylučující odpovědnost se nepovažuje překážka vzniklá z osobních (např. personální změny) nebo hospodářských (např. prodlení poddodavatelů) poměrů Smluvní strany, překážka vzniklá až v době, kdy byla dotčená Smluvní strana již v prodlení s plněním dané smluvní povinnosti, ani překážka, kterou byla Smluvní strana povinna podle Smlouvy překonat.
- 8.12 Poskytovatel si je vědom toho, že poskytnutí Služby na základě Smlouvy může být spolufinancováno z prostředků třetí osoby, např. ze strukturálních fondů Evropské unie (dále jako „**Spolufinancující osoba**“). Od okamžiku, kdy Objednatel písemně oznámí Poskytovateli, že na úhradu Ceny Služeb budou poskytnuty peněžní prostředky Spolufinancující osobou spolu s označením Spolufinancující osoby a příslušného programu, ze kterého jsou peněžní prostředky na úhradu Ceny Služeb poskytnuty, zavazuje se Poskytovatel při plnění Smlouvy postupovat v souladu s pravidly pro příjemce příspěvků (spolufinancování) od Spolufinancující osoby včetně relevantních příruček, metodik, oznámení a písemných pokynů Spolufinancující osoby, které mu Kupující předá, výslovně sdělí či jiným vhodným způsobem vymezí. Poskytovatel se v této souvislosti zavazuje umožnit osobám oprávněným k výkonu kontroly dle právních předpisů ČR nebo pravidel Spolufinancující osoby provedení kontroly dokladů souvisejících s plněním Smlouvy, a to po celou dobu stanovenou právními předpisy České republiky a pravidly Spolufinancující osoby. V případě, že nebude v důsledku prodlení Poskytovatele s plněním Smlouvy vyplacena finanční podpora Spolufinancující osobou nebo bude finanční podpora vyplácená Objednateli zkrácena nebo bude Objednateli uložena z uvedeného důvodu Spolufinancující osobou sankce, bude Poskytovatel povinen uhradit Objednateli takto vzniklou škodu.

IX.

PRÁVA DUŠEVNÍHO VLASTNICTVÍ

- 9.1 Je-li výsledkem poskytnutých Služeb na základě Smlouvy Dokumentace nebo Výstup obsahující autorské dílo ve smyslu zákona č. 121/2000 Sb., o právu autorském, ve znění pozdějších předpisů (dále jen „**AZ**“), postupuje se při jeho užití podle tohoto článku Smlouvy.
- 9.2 Objednatel je oprávněn veškeré součásti Služeb včetně Dokumentace a Výstupů poskytovaných Služeb považované za autorské dílo nebo obsahující autorské dílo ve smyslu AZ (dále jen „**Autorské dílo**“) užívat, jak dále stanoveno v tomto článku Smlouvy.

- 9.3 Objednatel je oprávněn Autorské dílo užívat dle níže uvedených licenčních podmínek (dále jen „*Licence*“), a to od okamžiku účinnosti poskytnutí Licence Poskytovatelem, přičemž Poskytovatel poskytuje Objednateli Licenci s účinností, která nastává okamžikem předání Dokumentace nebo Výstupu Služeb nebo jejich části, jehož je Autorské dílo součástí. Licence je udělena k užití Autorského díla Objednatelům k jakémukoliv účelu a v rozsahu, v jakém uzná za nezbytné, vhodné či přiměřené. Pro vyloučení všech pochybností to znamená, že:
- 9.3.1 Licence je nevýhradní a neomezená, a to zejména ke splnění celého předmětu Smlouvy (je-li Autorským dílem počítačový program, vztahuje se Licence ve stejném rozsahu na Autorské dílo ve strojovém i zdrojovém kódu, jakož i na koncepční přípravné materiály);
 - 9.3.2 Licence je bez časového omezení (trvá po celou dobu trvání majetkových práv autorských k příslušným Autorským dílům), územního omezení a množstevního omezení a pro všechny způsoby užití;
 - 9.3.3 Objednatel je oprávněn výsledky činnosti dle Smlouvy (Autorská díla) užít v původní nebo jiným zpracované či jinak změněné podobě, samostatně nebo v souboru anebo ve spojení s jiným dílem či prvky;
 - 9.3.4 Licence je bez jakéhokoliv dalšího svolení Poskytovatele udělena Objednateli s právem podlicence a je rovněž dále postupitelná jakékoliv třetí osobě;
 - 9.3.5 Licence se vztahuje automaticky i na všechny nové verze, úpravy a překlady příslušných Autorských děl;
 - 9.3.6 Poskytovatel společně s Licencí poskytuje Objednateli právo provádět jakékoliv modifikace, úpravy, změny Autorského díla a dle svého uvážení do něj zasahovat, zapracovávat ho do dalších Autorských děl, zařazovat ho do děl souborných či do databází apod., a to i prostřednictvím třetích osob;
[pozn. pro zpracovatele: Případně upravte v souvislosti s povahou předmětu plnění včetně možnosti některé body úplně odstranit.]
 - 9.3.7 Licenci není Objednatel povinen využít a to ani zčásti;
 - 9.3.8 Licenční poplatek za výše uvedená oprávnění k příslušným Autorským dílům je zahrnut v Ceně Služeb s přihlédnutím k účelu Licence a způsobu a okolnostem užití Autorských děl a k územnímu a časovému a množstevnímu rozsahu Licence.
- 9.4 V případě, že výsledkem poskytnutých Služeb na základě Smlouvy bude plnění (např. Dokumentace nebo Výstup) mající charakter průmyslového vlastnictví (patent, užitečný vzor, průmyslový vzor atd.), zavazuje se Poskytovatel poskytnout Objednateli k takovému plnění (např. Dokumentaci nebo Výstupu) ke dni poskytnutí takové Služby (ke dni předání Dokumentace nebo Výstupu) licenci k užití průmyslového vlastnictví v potřebném rozsahu vzhledem k předmětu Smlouvy. Smluvní strany sjednávají, že úplata za poskytnutí takové licence (licenční odměna) je již zahrnuta v Ceně Služeb. Čl. 9.3 Smlouvy se použije přiměřeně.
- 9.5 Poskytovatel uzavřením Smlouvy opravňuje Objednatele a uděluje mu veškeré nezbytné souhlasy ke všem formám užití Dokumentace a Výstupů a veškerých jiných předmětů práv duševního vlastnictví, které Objednatel potřebuje k řádnému užívání výsledků Služeb.
- 9.6 Udělení veškerých práv uvedených v tomto článku Smlouvy nelze ze strany Poskytovatele vypovědět a na jejich udělení nemá vliv ukončení účinnosti Smlouvy.

- 9.7 Poskytovatel prohlašuje, že veškeré jím poskytnuté Služby a jejich Dokumentace a Výstupy budou prosté právních vad a zavazuje se odškodnit v plné výši Objednatele v případě, že třetí osoba úspěšně uplatní vůči Objednateli autorskoprávní nebo jiný nárok plynoucí z právní vady poskytnutého plnění dle Smlouvy.
- 9.8 Poskytovatel je povinen uzavřít s vlastníky práv duševního vlastnictví nebo průmyslového vlastnictví vzniklých v souvislosti s poskytnutými Službami dohody zajišťující Objednateli možnost užívání poskytnutých Služeb včetně Dokumentace a Výstupů v souladu se Smlouvou.
- 9.9 Poskytovatel podpisem Smlouvy výslovně prohlašuje, že odměna za veškerá oprávnění poskytnutá Objednateli dle tohoto článku Smlouvy je již zahrnuta v Ceně Služeb.

X. POJIŠTĚNÍ

- 10.1 Poskytovatel se zavazuje mít po dobu trvání platnosti této Smlouvy sjednáno pojištění odpovědnosti za škodu způsobenou třetí osobě při výkonu podnikatelských činností, které jsou součástí plnění dle této Smlouvy, a to s pojistným plněním vyplývajícím z takového pojištění minimálně ve výši 1 000 000,- Kč (jeden milion korun českých).
- 10.2 Poskytovatel je povinen předložit kdykoliv po dobu trvání této Smlouvy na předchozí žádost Objednatele platnou pojistnou smlouvu, pojistku nebo potvrzení příslušné pojišťovny, příp. potvrzení pojišťovacího zprostředkovatele, prokazující existenci pojištění v rozsahu požadovaném ve čl. 4.1 Smlouvy. Poskytovatel je povinen předložit příslušný doklad prokazující pojištění ve stanoveném rozsahu nejpozději do 3 (tří) pracovních dnů ode dne, kdy byl o to Objednatelem požádán.
- 10.3 Pojištění odpovědnosti za škodu způsobenou Poskytovatelem třetím osobám musí rovněž zahrnovat i pojištění všech poddodavatelů Poskytovatele, případně je Poskytovatel povinen zajistit, aby obdobné pojištění v přiměřeném rozsahu sjednali i všichni jeho poddodavatelé, kteří se pro něj budou podílet na poskytování Služeb podle této Smlouvy.

XI. REGISTR SMLUV

- 11.1 Poskytovatel poskytuje souhlas s uveřejněním Smlouvy v registru smluv zřízeným zákonem č. 340/2015 Sb., o zvláštních podmínkách účinnosti některých smluv, uveřejňování těchto smluv a o registru smluv, ve znění pozdějších předpisů (dále jako „**zákon o registru smluv**“). Poskytovatel bere na vědomí, že uveřejnění Smlouvy v registru smluv zajistí Objednatel. Do registru smluv bude vložen elektronický obraz textového obsahu Smlouvy v otevřeném a strojově čitelném formátu a rovněž metadata Smlouvy.
- 11.2 Poskytovatel bere na vědomí a výslovně souhlasí, že Smlouva bude uveřejněna v registru smluv bez ohledu na skutečnost, zda spadá pod některou z výjimek z povinnosti uveřejnění stanovenou v ust. § 3 odst. 2 zákona o registru smluv.
- 11.3 V rámci Smlouvy nebudou uveřejněny informace stanovené v ust. § 3 odst. 1 zákona o registru smluv označené Poskytovatelem před podpisem Smlouvy.
- 11.4 Objednatel je povinen informovat Poskytovatele o datu uveřejnění Smlouvy v registru smluv

nejpozději do 3 (tří) pracovních dnů ode dne uveřejnění Smlouvy.

XII.

KOMUNIKACE MEZI SMLUVNÍMI STRANAMI

- 12.1 Smluvní strany se zavazují vzájemně spolupracovat a poskytovat si veškeré informace potřebné pro řádné plnění svých závazků. Smluvní strany jsou povinny informovat bezodkladně druhou Smluvní stranu o veškerých skutečnostech, které jsou nebo mohou být důležité pro řádné plnění Smlouvy.
- 12.2 Veškerá komunikace mezi Smluvními stranami bude probíhat prostřednictvím oprávněných osob uvedených v čl. 12.4 Smlouvy nebo osob statutárních orgánů, členů statutárních orgánů nebo statutárních zástupců Smluvních stran.
- 12.3 Veškerá komunikace mezi Smluvními stranami na základě Smlouvy bude probíhat v souladu s tímto článkem Smlouvy. Smluvní strany jsou povinny činit jakákoli oznámení, žádosti či jiná sdělení dle Smlouvy vůči druhé Smluvní straně v písemné formě. Za účinné způsoby doručení se považují osobní doručování, doručování doporučenou poštou, kurýrní službou, datovou schránkou či elektronickou poštou, a to na adresy Smluvních stran uvedené v čl. 12.4 Smlouvy, a to vždy k rukám oprávněných osob tam uvedených.
- 12.4 Pro účely této Smlouvy ustanovují Smluvní strany pro vzájemnou komunikaci a doručování písemností následující oprávněné osoby:

Objednatel:

Ředitelství silnic a dálnic ČR

adresa: Čerčanská 2023/12, 140 00 Praha 4

oprávněná osoba – jméno: [REDACTED]

oprávnění osoba – funkce / pozice: [REDACTED]

e-mail: [REDACTED]

telefon: [REDACTED]

Poskytovateli:

CAMEA, spol. s r.o.

adresa: Kořenského 25, 621 00 Brno

oprávněná osoba – jméno: [REDACTED]

oprávnění osoba – funkce / pozice: [REDACTED]

e-mail: [REDACTED]

telefon: [REDACTED]

- 12.5 V případě změny oprávněné osoby oznámí Smluvní strana tuto změnu písemně druhé Smluvní straně. Změna je pro druhou Smluvní stranu závazná ode dne doručení takového oznámení.
- 12.6 Oznámení učiněná Smluvní stranou dle tohoto článku Smlouvy se považují za doručená:
- 12.6.1 dnem, o němž tak stanoví zákon č. 300/2008 Sb., o elektronických úkonech a autorizované konverzi dokumentů, ve znění pozdějších předpisů (dále jen „ZDS“), je-li oznámení zasíláno prostřednictvím datové zprávy do datové schránky ve smyslu ZDS; nebo
- 12.6.2 dnem odeslání e-mailu pokud bude doručení tento den druhou smluvní stranou potvrzeno (postačí automatizované potvrzení o doručení e-mailu do poštovní schránky adresáta) nebo dnem následujícím po dni odeslání e-mailu, je-li oznámení zasíláno elektronickou poštou; nebo

- 12.6.3 dnem fyzického předání oznámení, je-li oznámení zasíláno prostřednictvím kurýra nebo doručováno osobně; nebo
- 12.6.4 dnem doručení potvrzeným na doručence, je-li oznámení zasíláno doporučenou poštou (provozovatel poštovních služeb); nebo
- 12.6.5 v případě, že Smluvní strana odešle oznámení doporučenou poštou (provozovatelem poštovních služeb) dle čl. XII. Smlouvy a druhá Smluvní strana z jakéhokoliv důvodu zaslané oznámení od provozovatele poštovních služeb nepřevzme, považuje se oznámení za doručené 10. (desátým) dnem po jeho odeslání Smluvní stranou.

XIII. PODDODAVATELÉ

- 13.1 Seznam poddodavatelů a jiných osob, prostřednictvím kterých prokázal Poskytovatel splnění kvalifikačních předpokladů, je uveden v příloze č. 5 Smlouvy (dále společně jako „**poddodavatelé**“).
- 13.2 Poskytovatel se zavazuje písemně oznámit Objednateli jakoukoliv změnu poddodavatelů, a to vždy před zahájením plnění novým poddodavatelem. Tímto ustanovením nejsou dotčeny čl. 13.3 a 13.4 Smlouvy.
- 13.3 Poskytovatel není oprávněn k využití poddodavatele v části plnění, ve které si Objednatel vyhradil v Zadávací dokumentaci její plnění prostřednictvím Objednatele bez možnosti využití poddodavatele.
- 13.4 V případě, že má Poskytovatel v úmyslu změnit poddodavatele, prostřednictvím kterého prokázal v zadávacím řízení splnění kvalifikačních předpokladů, je povinen tento úmysl změny předem písemně oznámit Objednateli a požádat ho v oznámení o souhlas s touto změnou. Součástí oznámení musí být doklady prokazující splnění kvalifikačních předpokladů novým poddodavatelem v rozsahu, ve kterém Poskytovatel prokázal splnění kvalifikačních předpokladů stávajícím poddodavatelem, kterého má nahradit. Před odsouhlasením změny Objednatelem není Poskytovatel oprávněn tuto změnu realizovat. Objednatel je povinen poskytnout Poskytovateli souhlas ke změně poddodavatele, ledaže existující závažné důvody, pro které představuje z pohledu Objednatele změna poddodavatele riziko pro řádné a včasné plnění Smlouvy nebo by změna poddodavatele byla v rozporu s pravidly pro zadávání veřejných zakázek stanovenými v ZZVZ nebo by Poskytovatel nedoložil splnění kvalifikačních předpokladů novým poddodavatelem v požadovaném rozsahu.

XIV. PŘERUŠENÍ POSKYTOVÁNÍ SLUŽEB

- 14.1 Objednatel je oprávněn vznést v průběhu trvání Smlouvy v případech odůvodněných organizačními, provozními nebo technickými důvody na straně Objednatele písemný požadavek na přerušování poskytování Služeb nebo části Služeb Poskytovatelem. Na základě uvedeného požadavku je Poskytovatel povinen v den stanovený Objednatelem přerušit poskytování Služeb.
- 14.2 Je-li Smlouva uzavřena na dobu určitou a jsou-li na jejím základě Služby poskytovány kontinuálně, nemá přerušování poskytování Služeb vliv na dobu trvání Smlouvy. Je-li Smlouva uzavřena na dobu určitou a je-li výsledkem poskytnuté Služby jednorázový Výstup, prodlužuje se lhůta či termín stanovený pro poskytnutí Služby (odevzdání Výstupu) ve čl. 3.2

nebo čl. 3.3 Smlouvy o dobu přerušeni poskytování Služeb. V případě prodloužení stanovené lhůty či termínu v důsledku přerušeni poskytování Služeb dle tohoto článku Smlouvy neskončí doba trvání Smlouvy stanovená ve čl. XV. Smlouvy před uplynutím prodloužené lhůty či termínu pro poskytnutí Služeb, doba trvání Smlouvy se vždy automaticky prodlouží do uplynutí prodloužené lhůty či termínu pro poskytnutí Služeb.

- 14.3 Přerušeni poskytování Služeb či části Služeb Poskytovatelem končí dnem či uplynutím doby uvedené v požadavku Objednatele dle čl. 14.1 Smlouvy. Není-li den ukončení přerušeni či doba přerušeni poskytování Služeb či části Služeb Poskytovatelem v požadavku formulována určitě, platí, že chce-li Objednatel pokračovat v poskytování Služeb, musí vznést na Poskytovatele písemný požadavek na pokračování v poskytování Služeb dle Smlouvy, a to alespoň 5 (pět) dní před plánovaným opětovným zahájením poskytování Služeb. Poskytovatel je v takovém případě povinen pokračovat v poskytování Služeb ode dne stanoveného v žádosti Objednatele.

XV. UKONČENÍ SMLOUVY

- 15.1 Doba trvání Smlouvy:

Smlouva je uzavřena na dobu určitou a skončí uplynutím 12 měsíců ode dne nabytí její účinnosti.

- 15.2 Objednatel je oprávněn od Smlouvy odstoupit v následujících případech:

15.2.1 Poskytovatel porušil Smlouvu podstatným způsobem ve smyslu ust. § 2002 NOZ;

15.2.2 Poskytovatel je po dobu delší než 30 kalendářních dnů v prodlení s řádným poskytováním Služeb ve lhůtách či termínu stanovených ve čl. 3.2 Smlouvy nebo části Služeb ve lhůtách či termínu stanovených ve čl. 3.3 Smlouvy a Objednatel Poskytovatele na toto prodlení a včetně možnosti uplatnění práva na odstoupení podle tohoto ustanovení Smlouvy alespoň jednou písemně upozornil;

15.2.3 Objednatel zjistí, že Poskytovatel uvedl v nabídce do zadávacího řízení na výběr dodavatele pro plnění Zakázky nepravdivé, zkreslené nebo zavádějící skutečnosti nebo nesplňoval kvalifikační předpoklady stanovené v Zadávací dokumentaci;

15.2.4 Poskytovatel nepředložil Objednateli k jeho výzvě uzavřený pojistný certifikát (pojistnou smlouvu) dle čl. X Smlouvy, a to ani v Objednatelem dodatečně stanovené lhůtě;

15.2.5 Služby nejsou plněny Poskytovatelem z důvodu překážky představující Okolnost vylučující odpovědnost po dobu alespoň 60 (šedesáti) kalendářních dnů;

15.2.6 je zahájeno a probíhá insolvenční řízení s Poskytovatelem;

15.2.7 vůči Poskytovateli bylo vedeno insolvenční řízení, v němž zároveň (a) bylo vydáno rozhodnutí o úpadku nebo (b) insolvenční návrh byl zamítnut proto, že majetek Poskytovatele nepostačuje k úhradě nákladů insolvenčního řízení, nebo (c) byl konkurs zrušen proto, že majetek Poskytovatele byl zcela nepostačující;

15.2.8 Poskytovatel je v likvidaci, a/nebo byla zahájena likvidace Poskytovatele;

15.2.9 Poskytovatel porušil kterýkoliv ze svých závazků uvedených v bodech 6.2.1 až 6.2.12 Smlouvy;

15.2.10 Poskytovatel porušil svůj závazek uvedený v čl. 6.3 Smlouvy;

- 15.2.11 Poskytovatel porušil svůj závazek zajistit poskytování Služeb řádně odborně způsobilými osobami, které jsou držiteli veškerých potřebných oprávnění nezbytných pro výkon Služeb a jejichž kvalifikace odpovídá minimálním požadavkům stanoveným Objednatelem ve Smlouvě a/nebo Zadávací dokumentaci dle čl. 6.7 Smlouvy.
- 15.2.12 V dalších případech výslovně stanovených touto Smlouvou.
- 15.3 Poskytovatel je oprávněn od Smlouvy odstoupit v následujících případech:
- 15.3.1 Objednatel porušil Smlouvu podstatným způsobem ve smyslu ust. § 2002 NOZ;
- 15.3.2 Objednatel je v prodlení s úhradou Faktury za poskytnuté Služby po dobu delší než 40 (čtyřicet) kalendářních dnů od data splatnosti příslušné Faktury, přičemž Faktura nebyla Objednatelem vrácena Poskytovateli jako vadná a Poskytovatel Objednatele za dobu prodlení na tuto skutečnost alespoň jednou písemně upozornil.
- 15.3.3 Přerušení poskytování Služby (nikoliv části Služby) požadované Objednatelem v souladu s čl. XIV Smlouvy přesáhne dobu 60 (šedesát) po sobě jdoucích kalendářních dnů.
- 15.3.4 V dalších případech výslovně stanovených touto Smlouvou.
- 15.4 Odstoupení od Smlouvy musí být učiněno písemně a musí být doručeno druhé Smluvní straně. Odstoupení od Smlouvy je účinné dnem jeho doručení v písemné formě druhé Smluvní straně. V důsledku odstoupení od Smlouvy se Smlouva neruší od samotného počátku (ex tunc) a Smluvní strany tak výslovně vylučují aplikaci ustanovení § 2004 NOZ. V důsledku odstoupení od Smlouvy se Smlouva ruší ke dni účinnosti odstoupení od Smlouvy, a to pouze ve vztahu k dosud nesplněné části Smlouvy (ex nunc).
- 15.5 Odstoupení od Smlouvy některou ze Smluvních stran se nedotýká do té doby vzniklých práv, nároků ani vzniklé odpovědnosti Smluvních stran. Po odstoupení od Smlouvy zůstávají v účinnosti ustanovení Smlouvy upravující náhradu škody, smluvní pokuty, volbu rozhodného práva, volbu příslušného soudu a uveřejňování Smlouvy v registru smluv.
- 15.6 Smlouva může být také ukončena písemnou dohodou Smluvních stran.
- 15.7 Výpověď Smlouvy:
Objednatel je oprávněn Smlouvu vypovědět písemnou výpovědí doručenou druhé Smluvní straně, výpovědní doba činí 1 měsíc a počíná běžet od prvního dne měsíce následujícího po měsíci, v němž byla výpověď doručena druhé Smluvní straně. Poskytovatel není oprávněn Smlouvu vypovědět.

XVI ZÁVĚREČNÁ USTANOVENÍ

- 16.1 Smlouva nabývá platnosti dnem jejího uzavření.
- 16.2 Smlouva nabývá účinnosti dnem jejího uveřejnění v registru smluv.
- 16.3 Tato Smlouva se vyhotovuje ve 4 (čtyřech) stejnopisech, z nichž obě Smluvní strany obdrží po 2 (dvou) stejnopisech.
- 16.4 Smlouva představuje úplnou dohodu Smluvních stran o předmětu Smlouvy a všech náležitostech, které Smluvní strany měly a chtěly ve Smlouvě ujednat, a které považují za důležité pro závaznost.

- 16.5 Smlouvu je možné měnit pouze písemnou dohodou Smluvních stran ve formě vzestupně číslovaných dodatků Smlouvy, podepsaných oprávněnými zástupci obou Smluvních stran.
- 16.6 Smluvní strany se podpisem Smlouvy dohodly, že vylučují aplikaci ustanovení § 557 a § 1805 NOZ.
- 16.7 Smluvní strany prohlašují, že si sdělily všechny skutkové a právní okolnosti, o nichž k datu podpisu Smlouvy věděly nebo vědět musely, a které jsou relevantní ve vztahu k uzavření a plnění Smlouvy. Kromě ujištění, které si Smluvní strany poskytly ve Smlouvě, nebude mít žádná ze Smluvních stran žádná další práva a povinnosti v souvislosti s jakýmkoliv skutečností, které vyjdou najevo a o kterých neposkytla druhá Smluvní strana informace při jednání o Smlouvě. Výjimkou budou případy, kdy daná Smluvní strana úmyslně uvedla druhou Smluvní stranu ve skutkový omyl ohledně předmětu Smlouvy a případy taxativně stanovené Smlouvou.
- 16.8 Poskytovatel na sebe v souladu s ustanovením § 1765 odst. 2 NOZ přebírá nebezpečí změny okolností. Tímto však nejsou nikterak dotčena práva Smluvních stran upravená ve Smlouvě.
- 16.9 Práva vyplývající ze Smlouvy či jejího porušení se promlčují ve lhůtě 3 let ode dne, kdy mohlo být právo uplatněno poprvé.
- 16.10 Jednacím jazykem mezi Objednatelem a Poskytovatelem bude pro veškerá plnění vyplývající ze Smlouvy výhradně jazyk český, a to včetně veškeré Dokumentace a Výstupů vztahující se k předmětu Smlouvy.
- 16.11 Je-li nebo stane-li se jakékoli ustanovení Smlouvy neplatným, nezákonným nebo nevynutitelným, netýká se tato neplatnost, nezákonnost a nevynutitelnost zbývajících ustanovení Smlouvy. Smluvní strany se tímto zavazují na základě jednání nahradit do 5 (pěti) pracovních dnů po doručení výzvy druhé Smluvní strany jakékoli takové neplatné, nezákonné nebo nevynutitelné ustanovení novým ustanovením, které je platné, zákonné a vynutitelné a má stejný nebo alespoň podobný obchodní a právní význam. Nové ustanovení Smlouvy bude přijato ve formě dodatku ke Smlouvě.
- 16.12 Smlouva se řídí českým právním řádem, zejména pak NOZ a souvisejícími právními předpisy. Smluvní strany se zavazují řešit veškeré případné spory ze Smlouvy primárně jednáním s cílem dosáhnout smírného řešení sporu. Pokud smíru nebude dosaženo během 30 (třiceti) kalendářních dnů ode dne oznámení jedné ze Smluvních stran o vzniku sporu a obsahujícího výzvu k zahájení jednání s cílem smírného řešení sporu, bude spor řešen u věcně a místně příslušného soudu v České republice.
- 16.13 Žádné ustanovení Smlouvy nesmí být vykládáno tak, aby omezovalo oprávnění Objednatele uvedená v Zadávací dokumentaci.
- 16.14 Poskytovatel souhlasí s uveřejněním Smlouvy na webových stránkách Objednatele a na profilu Objednatele, pokud Objednatel k takovým uveřejněním přistoupí. V rámci Smlouvy nebudou uveřejněny informace stanovené v ust. § 3 odst. 1 zákona o registru smluv označené Poskytovatelem před podpisem Smlouvy.
- 16.15 Nedílnou součástí této Smlouvy tvoří přílohy:
- Příloha č. 1 - Podrobný popis Služeb;
 - Příloha č. 2 - Oceněný Soupis služeb obsahující jednotkové ceny;
 - Příloha č. 3 - Harmonogram poskytování Služeb;

- Příloha č. 4 - Požadavky PČR;
- Příloha č. 5 - Seznam poddodavatelů.

NA DŮKAZ SVÉHO SOUHLASU S OBSAHEM TÉTO SMLOUVY K NÍ SMLUVNÍ STRANY
PŘIPOJILY SVÉ PODPISY:

Ředitelství silnic a dálnic ČR

Datum: 06. 03. 2017

CAMEA, spol. s r. o.

Datum:

Příloha č. 1

Podrobný popis Služeb

1. Úvod

Dodavatel se zavazuje v rámci této zakázky instalovat, zprovoznit včetně metrologického ověření a provozovat systém měření úsekové rychlosti se čtením registračních značek a ADR vozidel pro obousměrný provoz 2+2 jízdní pruhy v jednom jízdním pásu modernizovaného úseku č. 6 dálnice D1 s umístěním na přenosném stožáru s výložníkem a mýtné bráně. Vzhledem k tomu, že v průběhu roku 2017 dojde ke změně organizace dopravy v modernizovaném úseku č. 6, a měření bude probíhat v lokalitě mýtné brány v druhém jízdním pásu dálnice v režimu 2 + 2 jízdní pruhy, budou komponenty na mýtné bráně přesunuty a opětovně zprovozněny včetně metrologického ověření a následného provozování systému. Systém je schváleným typem měřidla dle zákona č. 505/1990 Sb. o metrologii tak a podklady z něj nejsou zpochybnitelné ve správním řízení.

Součástí plnění zakázky je zřízení potřebného napájení na mýtné bráně, kde dojde k doplnění jištění a podružného měření do rozvaděče mýtné brány a rozvodu potřebných napájecích kabelů. Součástí plnění zakázky je rovněž zřízení napájení pro stožár z blízké SOS hlásky v km 48,530 takovým způsobem, aby nedošlo k porušení záruk systému SOS.

Zadavatel zajistí potřebné VPN datové spojení mezi oběma branami a centrálním serverem na ŘSD, tak aby byla datová linka optimalizována pro potřebné datové přenosy.

Centrální server je umístěn na GŘ ŘSD, Čerčanská 12 Praha 4, kde bude probíhat zpracování a vyhodnocení naměřených dat. Tento server je virtuální (VMWare Vsphere Enterprise 6.0) včetně nainstalovaných potřebných SW pro chod systému MUR a není předmětem poskytovaných služeb. Na tento server ITS ŘSD nainstalovalo požadovaný operační systém a dodavatel systému MUR z předchozí instalace na úseku 25 (CAMEA, spol. s r.o.) zprovoznil software (SW), který zajišťuje vytěžování přestupků pro potřeby správního řízení dle zákona 361/2000 Sb. a současně statisticky zpracovává výstupy z měření (jak ve formě čísel, tak grafů). ŘSD zajistí VPN propojení dodavatele k centrálnímu serveru.

Součástí zakázky bude i úprava nebo konfigurace původně dodaného a nainstalovaného SW pro zpracování dat ze systému MUR, aby odpovídal parametrům měření na úseku 6 dálnice D1.

2. Systém pro měření úsekové rychlosti Unicam VELOCITY

Zařízení na vjezdovém a výjezdovém řezu průběžně pořizuje čelní snímky všech vozidel ve vysokém rozlišení. Tyto snímky jsou ukládány na lokální úložiště. V reálném čase dochází k automatické detekci a výřezu RZ/SPZ z fotografie a její přeložení do strojově čitelného formátu. Tyto výřezy RZ/SPZ včetně jejich strojově čitelné verze jsou bezodkladně odesílány na centrální server ŘSD, který je odesílá skrze CMS (datová síť) na server PČR (formát je specifikován PČR). V případě, že dojde na centrálním serveru k vyhodnocení přestupku, jsou bezodkladně, odeslány z obou bran veškeré potřebné snímky k dokumentaci příslušného přestupku do centrálního serveru, kde dojde ke zpracování přestupku a neprodlenému předání do systémů PČR.

2.1. Technické řešení

Detekční řez 1 – portál elektronického mýtného systému - dálnice D1 v KM 55,654:

- Systém bude umístěn na pochozím dopravním portálu mýtné brány. Rozmístění jednotlivých částí systému je patrné z výkresové dokumentace.
- Všechny prvky systému budou mechanicky uchyceny takovým způsobem, aby nedošlo k mechanickému poškození stávajících konstrukcí a jejich povrchových úprav.
- Budou osazeny následující komponenty:

- 4x kamerová jednotka UnicamD2 BW,
- 4x infračervený reflektor UnicamINFRA (je integrován v kamerové jednotce),
- 1x technologický rozvaděč systému obsahující napájecí jednotku, komunikační jednotku a vyhodnocovací jednotku.
- 1x anténa GPS a jednotka přesného času UnicamTIME.

Detekční řez 2 – přenosný stožár v krajnici u SOS - dálnice D1 v KM 48,528

- Systém bude umístěn na přenosném stožáru. Rozmístění jednotlivých částí systému je patrné z výkresové dokumentace.
- Všechny prvky systému budou mechanicky uchyceny takovým způsobem, aby nedošlo k mechanickému poškození stávajících konstrukcí a jejich povrchových úprav.
- Budou osazeny následující komponenty:
 - 4x kamerová jednotka UnicamD2 BW,
 - 4x infračervený reflektor UnicamINFRA (je integrován v kamerové jednotce),
 - 1x technologický rozvaděč systému obsahující napájecí jednotku, komunikační jednotku a vyhodnocovací jednotku.
 - 1x anténa GPS a jednotka přesného času UnicamTIME.

2.1.1. Technologický rozvaděč

Rozvaděč oceloplechový výrobce Schneider Spacial 3D s rozměry 800x600x400 mm. Rozvaděč má zámky typu FAB. Krytí rozvaděče je stupně IP66, mechanická odolnost proti poškození IK10.

Součástí napájecí části jsou jističe a přepěťové ochrany.

2.1.2. Napájení

Detekční řez 1 – portál elektronického mytného systému - dálnice D1 v KM 55,654:

- Od podružného rozvaděče technologie bude položeno přívodní vedení kabelem CYKY-J 3x2,5 mm k technologickému rozvaděči systému měření úsekové rychlosti. Kabeláž je vedena na nově namontovaném kabelovém roštu.
- Kabelové propojení mezi technologickým rozvaděčem a komponenty systému bude vedeno v kabelové chráničce po kabelovém roštu.
- V technologickém rozvaděči bude kabel ukončen na svorkovnici.
- V podružném rozvaděči bude kabel ukončen na elektroměru.

Detekční řez 2 – přenosný stožár v krajnici u SOS - dálnice D1 v KM 48,528:

- Od SOS hlásky bude položeno přívodní vedení kabelem CYKY-J 3x2,5 mm k technologickému rozvaděči systému měření úsekové rychlosti.
- Kabelové propojení mezi technologickým rozvaděčem a komponenty systému bude vedeno v kabelové chráničce po povrchu přenosného stožáru.
- V technologickém rozvaděči bude kabel ukončen na svorkovnici.
- V podružném rozvaděči bude kabel ukončen na elektroměru.

2.2. Přenos přestupku do systémů PČR

Pokud z naměřených dat plyne podezření ze spáchání přestupku, vytvoří software UnicamViolator přestupkový dokument *.offence, který je uložen na centrálním serveru ŘSD v adresáři s názvem

odpovídajícím aktuálnímu datu na cestě *D:\Galerie\ViolatorD101\completed*.

Požadavky PČR na proces předávání dat je v příloze č. 4.

2.3. Kontrola přenosu přestupků do systémů PČR

Zásadní kroky procesu konverze a přenosu přestupků jsou logovány.

Program *mkoffence2* loguje svou činnost do log souboru *C:\unicam\offences2pcr\mkoffence2.log* - . Uložené údaje obsahují čas startu, zápis toho, co dekodoval a případné chyby.

Logy o komunikaci s webovou službou včetně potvrzovacích a případných chybových kódů jsou potom uloženy v *C:\Unicam\Offences2PCR\log*. Log obsahuje informaci i v případě, že komunikace s webovou službou není možná.

2.4. Požadavky montáže na mýtné bráně

Zařízení (např. kamery a rozvaděče) budou instalovány neinvazivním způsobem (klemy, pásy atd.). Předpoklad je, že zařízení budou instalována kotevními přípravky do stávajících C profilů na mýtné bráně nebo na zábradlí mýtné brány a to tak, aby byla možná jejich údržba z lávky portálu. Instalace musí splňovat požadavky odolnosti vůči vandalismu a odcizení běžnými nástroji.

Zařízení umístěná nad vozovkou musí garantovat průjezdní profil dle platné legislativy a technických norem, která jsou stanovena v PPK-POR a musí odpovídat výkresu opakovaných řešení R 18.

Samotné zařízení ani jeho montážní konstrukce nesmí bránit v instalaci tzv. přenosného enforcementu, dále nesmí bránit či jinak omezovat přístup údržby. Nelze instalovat zařízení na mýtnou bránu nad osou každého jízdního pruhu včetně odstavného v obou jízdních pasech, protože by tím došlo k znemožnění instalace přenosné kontrolní stanice (PES). Doporučené a předběžně schválené umístění je v prostoru nad SDP a v případě, že nebude umístěn PES (což je v době svedení obousměrné dopravy do jednoho jízdního pásu v režimu 2+2 předpokládáno), tak i u stojny portálu.

3. Program komplexního vyzkoušení

Jako komplexní vyzkoušení budou provedeny následující činnosti.

3.1. Montážní kontrola

Montážní kontrola se skládá z vizuální prohlídky všech nainstalovaných částí zařízení, kontroly kabelových propojení a kontroly povrchových úprav. Na základě montážní kontroly budou zabezpečeny podklady pro dokumentaci skutečného provedení.

3.2. Funkční zkoušky

Pro instalované zařízení budou provedeny funkční zkoušky jednotlivých částí systému, jakož i jeho celku. Jako závěrečné měření bude provedeno geodetické zaměření délky měřeného úseku a bude provedeno ověření rychloměru dle metodiky ČMI.

3.2.1. Postup funkčních zkoušek

Funkční zkoušky budou probíhat v tomto pořadí:

- zkouška funkčnosti a nastavení detekčních zařízení,
- zkouška funkčnosti software,
- zkouška funkčnosti komunikace s vyhodnocovacím serverem,
- finální zkouška funkčnosti celého zařízení,
- předání do zkušební provozu.

4. Elektrická revize zařízení

Výchozí elektrickou revizi provede dodavatel elektromontážních prací podle ČSN 33 1500. Periodické revize bude provádět provozovatel ve stanovených lhůtách a po každé opravě vyvolané poruchou či poškozením elektrického zařízení.

Jednou ročně je nutné provést kontrolu elektrické bezpečnosti - změření přechodového odporu nebo unikajících proudů cejkovanými elektrickými přístroji za definovaných podmínek podle ČSN EN 60335 a ČSN EN 60950. O kontrole musí být vyhotoven protokol dle platných norem ČSN.

5. Použité předpisy a normy ČSN

ČSN 33 2000-5-52	Elektrotechnické předpisy – Elektrická zařízení – část 5: Výběr a stavba elektrických zařízení – Kapitola 52: Výběr soustav a stavba vedení.
ČSN 34 0350	Předpisy pro pohyblivé příklady a pro šňůrová vedení.
ČSN 33 1500	Revize elektrických zařízení.
ČSN 33 2000-4-41	Elektrická zařízení - Část 4: Bezpečnost - Kapitola 41: Ochrana před úrazem elektrickým proudem.
ČSN 33 2000-4-43	Ochrana proti nadproudům.
ČSN 33 2000-4-473	Opatření k ochraně proti nadproudům.
ČSN 33 2000-5-523	Dovolené proudy.
ČSN 33 2000-5-54	Uzemnění a ochranné vodiče úrazem elektrickým proudem.
ČSN 33 3220	Společná ustanovení pro elektrické stanice.
ČSN 33 3225	Uzemnění v elektrických stanicích.
ČSN 33 4010	Ochrana sdělovacích vedení a zařízení proti přepětí a nadproudu atmosférického původu.
ČSN 34 1050	Předpisy pro kladení silových el. vedení.
ČSN 34 1390	Předpisy pro ochranu před bleskem.
ČSN IEC 332-3	Zkoušky elektrických kabelů v podmínkách požáru.
ČSN EN 60529	Stupně ochrany krytem (krytí - IP kód).
ČSN EN 60950-1	Zařízení informační technologie.
ČSN 73 6005	Prostorové uspořádání sítí technického vybavení

6. Bezpečnost práce

ČSN 34 3100	Bezpečnostní předpisy pro obsluhu a práci na elektrických zařízeních.
ČSN 34 3101	Bezpečnostní předpisy pro obsluhu a práci na elektrických vedeních.
ČSN 34 3103	Bezpečnostní předpisy pro obsluhu a práci na přístrojích a rozváděčích.
ČSN 34 3104	Bezpečnostní předpisy pro obsluhu a práci v elektrických provozovnách.
ČÚBP č. 48/82 Sb.	Základní požadavky k zajištění bezpečnosti práce a technických zařízení.
ČÚBP č. 50/78 Sb.	Odborná způsobilost v elektrotechnice.
ČSN 34 3510	Bezpečnostní tabulky a nápisy pro elektrická zařízení.
ČSN 01 8010	Bezpečnostní barvy a značky.
ČSN 01 8012	Bezpečnostní značky a tabulky.

362/2005 Sb.	Nařízení vlády o bližších požadavcích na bezpečnost a ochranu zdraví při práci na pracovištích s nebezpečím pádu z výšky nebo do hloubky
Směrnice generálního ředitele ŘSD č. 4/2007 - Pravidla bezpečnosti práce na dálnicích a silnicích	Směrnice stanoví pravidla bezpečnosti práce zaměstnanců a ostatních osob vykonávajících činnosti za provozu na dálnicích, silnicích pro motorová vozidla a ostatních silnicích I. třídy, k nimž má příslušnost k hospodaření Ředitelství silnic a dálnic ČR.
TP 66	Zásady pro vodorovné dopravní značení na pozemních komunikacích.
PPK-POR	Požadavky na provedení a kvalitu portálů pro svislé dopravní značky a zařízení pro provozní informace na dálnicích a rychlostních silnicích ve správě Ředitelství silnic a dálnic.
PPK-KAB	Požadavky na provedení a kvalitu kabelových tras na dálnicích a rychlostních silnicích ve správě Ředitelství silnic a dálnic.

Elektrická zařízení, případně elektrické předměty, musí být před uvedením do provozu vybaveny bezpečnostními tabulkami a nápisy předepsanými pro tato zařízení příslušnými zařizovacími nebo předmětovými normami. Tabulky a nápisy musí být provedeny dle ČSN 34 3510 v souladu s ČSN 01 8010 a ČSN 01 8012.

Osoby pověřené obsluhou a údržbou elektrického zařízení musí mít odpovídající kvalifikaci dle Vyhl. ČÚBP č. 50/78 Sb. SÚBP č.25/79 Sb.

Osoby pověřené obsluhou a údržbou zařízení umístěného ve výšce musí absolvovat školení dle nařízení vlády 362/2005 Sb.

Osoby provádějící montáž systému musí dodržovat platné bezpečnostní předpisy pro práci ve vozovce a její blízkosti. Pracovníci musí být oblečeni ve výstražných oděvech.

7. Zkratky

CDMA	protokol pro přenos dat v přenosných sítích (Code Division Multiple Access)
CPU	mikroprocesorová jednotka, centrální procesorová jednotka (Central Processing Unit)
CSV	Comma-separated values - hodnoty oddělené čárkami, jednoduchý souborový formát
ČMI	Český metrologický institut
ČR	Česká republika
ČSN	české státní normy
ČÚBP	Český úřad bezpečnosti práce
DIC	dopravní informační centrum
DIO	dopravně inženýrské opatření
DIR	dopravně inženýrské rozhodnutí
EN	evropské normy
EU	Evropská unie
GMT	Greenwich Mean Time - čas na nultém poledníku v Greenwichi
GPS	Global Positioning System - globální družicový polohový systém
HW	hardwarové (prostředky), hardware
IEC	Mezinárodní komise pro elektrotechniku (International Electrotechnical Commission)

IEEE 802.11	přenosový standard pro lokální bezdrátové sítě (Wireless LAN, WLAN)
IR	infráčervené světlo
LAN	Local Area Network - místní počítačová síť
LED	Light-Emitting Diode - dioda emitující světlo
LNA	nákladní vozidla lehká
MÚR	Měření úsekové rychlosti
MTBF	Mean Time Between Failures - označuje střední dobu poruchy zařízení v hodinách
NERO	neurčená vozidla
NMT	typ přenosný komunikační sítě v pásmu 450 MHz (Nordic Mobile Telephone)
NDIC	Národní dopravní informační centrum
OA	osobní vozidla
OOPP	osobní ochranné pracovní pomůcky
PČR	Policie České republiky
RAM	random-access memory - paměť s přímým přístupem
RDS	realizační dokumentace stavby
RZ	registrační značka vozidla
ŘSD	Ředitelství silnic a dálnic ČR
SPZ	státní poznávací značka vozidla – dnes se používá zkratka RZ
SW	softwarové (prostředky), software
TCP/IP	komunikační protokol sítě LAN (Transmission Control Protocol/Internet Protocol)
TNA	nákladní vozidla těžká
VO	stožár veřejného osvětlení nebo trakční stožár
WIFI, Wi-Fi	přenosový standard pro lokální bezdrátové sítě (Wireless LAN, WLAN)
XML	Extensible Markup Language - rozšiřitelný značkovací jazyk, obecný značkovací jazyk

8. Výkresové přílohy

V příloženém samostatném dokumentu „Příloha č1 č19 Výkresové přílohy.pdf“.

Blokové schéma systému

Portál mýtné brány KM 55,654 - osazení

Portál mýtné brány KM 55,654 - referenční čáry 1 etapa modernizace

Portál mýtné brány KM 55,654 - referenční čáry 2 etapa modernizace

Přenosný stožár s výložníkem v krajnici u SOS KM 48,528 - osazení

Přenosný stožár s výložníkem v krajnici u SOS KM 48,528 - referenční čáry

Provedení referenčních čar

DIO – etapa 4A

DIO – etapa 4B

9. Seznam komponent

Číslo	Typ	Umístění	Staničení
1	detailová kamera + infračervené přisvětlení SPZ/RZ	portál mýtné brány	KM 55,654
2	detailová kamera + infračervené přisvětlení SPZ/RZ	portál mýtné brány	KM 55,654
3	detailová kamera + infračervené přisvětlení SPZ/RZ	portál mýtné brány	KM 55,654
4	detailová kamera + infračervené přisvětlení SPZ/RZ	portál mýtné brány	KM 55,654
5	GPS jednotka 1	portál mýtné brány	KM 55,654
6	technologický rozváděč 1	portál mýtné brány	KM 55,654
7	detailová kamera + infračervené přisvětlení SPZ/RZ	přenosný stožár v krajnici u SOS	KM 48,528
8	detailová kamera + infračervené přisvětlení SPZ/RZ	přenosný stožár v krajnici u SOS	KM 48,528
9	detailová kamera + infračervené přisvětlení SPZ/RZ	přenosný stožár v krajnici u SOS	KM 48,528
10	detailová kamera + infračervené přisvětlení SPZ/RZ	přenosný stožár v krajnici u SOS	KM 48,528
11	GPS jednotka 2	přenosný stožár v krajnici u SOS	KM 48,528
12	technologický rozváděč 2	přenosný stožár v krajnici u SOS	KM 48,528

10. Seznam rozvaděčů

Číslo	Typ	Staničení	Pádorys [š,h]	Výška	Příkon [W]	Jistič	Přívodní kabel	Nadřazený jistič
1	Technologický rozváděč 1	KM 55,654	600x400	800	350	C6/1	CYKY J 3x2,5	C10/1
2	Technologický rozváděč 2	KM 48,528	600x400	800	350	C6/1	CYKY J 3x2,5	C10/1

11. Certifikát typového schválení stanoveného měřidla ČMI Unicam VELOCITY



Český metrologický institut



Certifikát o schválení typu měřidla

č. 0111-CS-C108-04

Revize 1

Český metrologický institut podle zákona o metrologii č. 505/1990 Sb. ve znění pozdějších předpisů

schvaluje

sílniční rychloměr
typ Unicam VELOCITY3

při dodržení technických údajů a podmínek, uvedených v příloze tohoto certifikátu.
Tato revize nahrazuje v plném znění všechny předchozí verze tohoto schválení:

Značka schválení typu: **TCM 162/04 - 4072**

Žadatel: CAMEA, spol. s r.o.
Košanského 25
621 00 Brno
Česká republika
IČ: 60746220

Výrobce: CAMEA, spol. s r.o.
Česká republika

Platnost do: 28. července 2014

Poučení o odvolání

Proti tomuto certifikátu lze do 15 dnů od jeho doručení podat u Českého metrologického institutu odvolání k Úřadu pro technickou normalizaci, metrologii a státní zkušebnictví.

Popis měřidla

Základní charakteristiky, sebvěšené podmínky, speciální podmínky, výsledky přezkoušení doplněné o popisy nákrasy a sebhénata, určení míst pro umístění úředních značek jsou dány v protokolu o technické zkoušce, který je nedílnou součástí tohoto certifikátu a má celkem 10 stran.



RNDr. Pavel Kienovský
generální ředitel ČMI

Brno, 28. července 2014

Příloha č. 2

Oceněný Soupis služeb obsahující jednotkové ceny

Položka	Cena za MJ položky bez DPH	MJ	Počet MJ	Cena za počet MJ položek bez DPH	DPH za počet MJ položek v zákonné výši	Cena za počet MJ položek vč. DPH
Instalace + zprovoznění + zahoření/testování (včetně přesunu do druhého pásu dálnice na mýtné bráně)	96 750 Kč	kpl	1	96 750,00 Kč	20 317,50 Kč	117 067,50 Kč
Metrologické ověření ČMI	80 000 Kč	kpl	2	160 000,00 Kč	33 600,00 Kč	193 600,00 Kč
Jeden měsíc poskytování Služeb (provoz systému MUR)	12 400 Kč	měsíc	8	99 200,00 Kč	20 832,00 Kč	120 032,00 Kč
Demontáž a uskladnění komponent po dobu zimní přestávky	20 000 Kč	kpl	1	20 000,00 Kč	4 200,00 Kč	24 200,00 Kč
Instalace a deinstalace přenosného sloupu včetně NN přípojky	35 000 Kč	kpl	1	35 000,00 Kč	7 350,00 Kč	42 350,00 Kč
Jistící prvky, podružné měření, atd	65 000 Kč	kpl	1	65 000,00 Kč	13 650,00 Kč	78 650,00 Kč
Úpravy SW pro zpracování a export získaných dat	25 000 Kč	kpl	1	25 000,00 Kč	5 250,00 Kč	30 250,00 Kč
CELKEM				500 950,00 Kč	105 199,50 Kč	606 149,50 Kč

Příloha č. 3
Harmonogram poskytování Služeb

Poskytovatel se zavazuje poskytovat pro Objednatele Služby v termínech dle následujícího harmonogramu:

		Březen 2017																														
Činnost	Odpovídá	ST	ČT	PÁ	SO	NE	PO	ÚT	ST	ČT	PÁ	SO	NE	PO	ÚT	ST	ČT	PÁ	SO	NE	PO	ÚT	ST	ČT	PÁ	SO	NE	PO	ÚT	ST	ČT	PÁ
		1	2	3	4	5	6	7	8	9	10	11	12	13	14	15	16	17	18	19	20	21	22	23	24	25	26	27	28	29	30	31
Podání nabídky	CAMEA	X																														
Předpokládané nabytí účinnosti smlouvy	RSD							X																								
Koordináční schůzka	RSD								X																							
Zakreslení referenčních čar	RSD										X	X																				
Příprava napájení z SOS	CAMEA								X	X	X																					
Instalace stožáru včetně technologie	CAMEA										X	X	X	X																		
Příprava napájení mýtné brány	CAMEA							X	X	X	X	X	X																			
Přesuny zařízení mýtného systému na mýtné bráně	RSD											X	X																			
Instalace technologie na mýtnou bránu	CAMEA													X	X																	
Zprovoznění, zahoření, otestování	CAMEA												X	X	X	X	X	X	X	X	X	X	X									
Geodetické zaměření délky úseku	CAMEA											X																				
Metrologické ověření ČMI	CAMEA																						X									
Zahájení provozu, protokolární schválení	CAMEA																												X			
Úpravy SW pro zpracování a export získaných dat	CAMEA												X	X	X	X						X	X									

Instalace DIO

Poznámky:

Instalace MUR na mýtné bráně je možná až po přesunech systému výběru mýta.

Harmonogram bude upřesněn na základě koordinační schůzky.

Příloha č. 4

Požadavky PČR

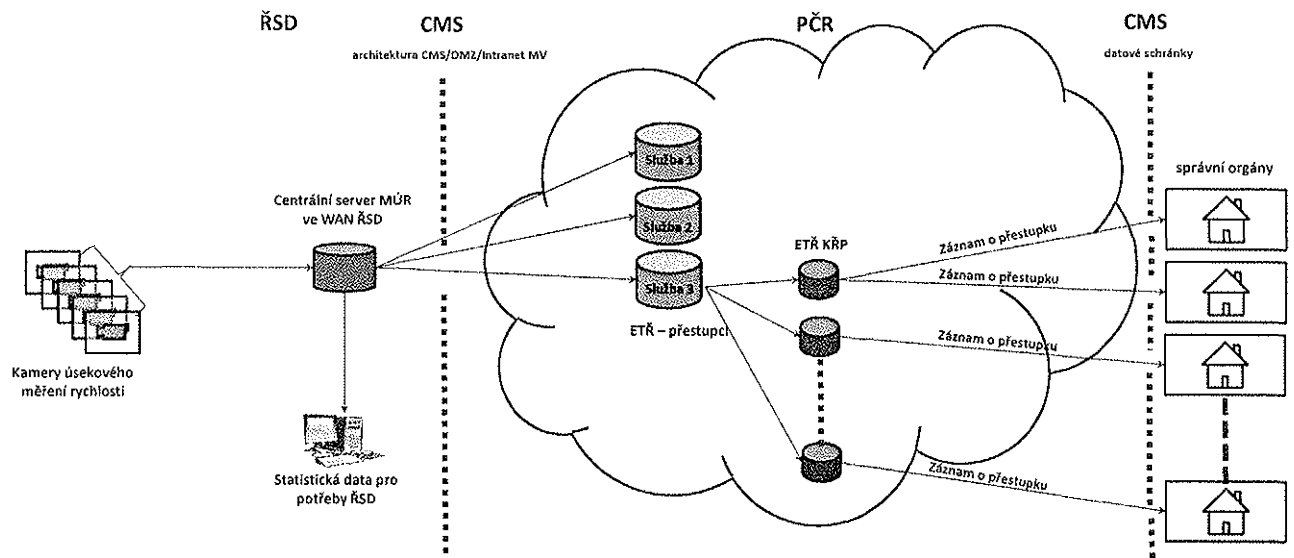
V přiloženém samostatném dokumentu „*Příloha č 4. Požadavky PČR.pdf*“.

Příloha č. 4 – Požadavky PČR

Příloha vychází z požadavků a doporučení PČR pro úsekové měření rychlosti.

ŘSD tyto požadavky a doporučení upravilo pro potřeby této zakázky.

Schéma přenosu dat z MÚR



Centrální server MÚR ŘSD

1.	Uložení všech dat z kamer úsekového měření rychlosti po stanovenou uschovací lhůtu
2.	Párování digitalizované RZ z konce úseku s digitalizovanou RZ ze začátku úseku – výpočet rychlosti, spočítání procentní tolerance, příznak přestupce, zápis údajů do snímku, digitální podpis.
3.	Uložení zjištěných přestupků po stanovenou dobu
4.	Komunikace mezi Centrálním serverem ŘSD a PČR přes Centrální místo služeb (architektura CMS/DMZ/intranet MV) realizována webovou službou
5.	Zpracování statistických dat pro potřeby ŘSD
6.	Sledování stavu měřících řezů, vč. statistik

Komunikace mezi Centrálním serverem ŘSD a systémy PČR

	proces zpracování	požadavek na zpracování
1.	Informace o průjezdech	online v reálném čase *)
2.	Informace o přestupcích	bezodkladně **)

*) Pro čtení dat z Centrálního serveru MÚR ŘSD bude použita webová služba. Data budou metodou PUSH zaslána na datová rozhraní (IP adresy, případně porty) PČR. Data o průjezdech budou zaslána online.

**) V reálném čase dochází k automatické detekci a výřezu RZ/SPZ z fotografie a její přeložení do strojově čitelného formátu. Tyto výřezy RZ/SPZ včetně jejich strojově čitelné verze jsou bezodkladně odesílány na centrální server ŘSD, který je odesílá skrze CMS (datová síť) na server PČR (formát je specifikován PČR). V případě, že dojde na centrálním serveru k vyhodnocení přestupku, jsou bezodkladně odesílány z obou stran veškeré potřebné snímky k dokumentaci příslušného přestupku do centrálního serveru, kde dojde ke zpracování přestupku a neprodlenému předání do systémů PČR.

Závazné vzory XML pro jednotlivé služby:

Služba 1 - (pátrání)

```
<?xml version="1.0" encoding="UTF-8"?>
<xs:schema xmlns:xs="http://www.w3.org/2001/XMLSchema">
  <xs:element name="decoderResult">
    <xs:complexType>
      <xs:sequence>
        <xs:element name="error">
          <xs:annotation>
            <xs:documentation>Popis chyby</xs:documentation>
          </xs:annotation>
          <xs:complexType>
            <xs:simpleContent>
              <xs:extension base="xs:string">
                <xs:attribute name="code" type="xs:int"
                  use="required" />
                <xs:attribute name="detailDescription"
                  type="xs:string" />
              </xs:extension>
            </xs:simpleContent>
          </xs:complexType>
        </xs:element>
        <xs:element name="QuestFileName" type="xs:string"
          maxOccurs="1" minOccurs="1">
          <xs:annotation>
            <xs:documentation>Nazev souboru</xs:documentation>
          </xs:annotation>
        </xs:element>
        <xs:element name="QuestInfo">
          <xs:annotation>
            <xs:documentation>Informace o zaznamu</xs:documentation>
          </xs:annotation>
          <xs:complexType>
            <xs:sequence>
              <xs:element minOccurs="1" maxOccurs="1"
                form="qualified" name="localityId" type="xs:string" >
                <xs:annotation>
                  <xs:documentation>ID lokality</xs:documentation>
                </xs:annotation></xs:element>
              <xs:element minOccurs="0" maxOccurs="1"
                form="qualified" name="localityDesc" type="xs:string" >
                <xs:annotation>
                  <xs:documentation>Popis lokality</xs:documentation>
                </xs:annotation></xs:element>
              <xs:element minOccurs="1" maxOccurs="1"
                form="qualified" name="directionId" type="xs:int" >
                <xs:annotation>
                  <xs:documentation>Smer</xs:documentation>
                </xs:annotation></xs:element>
              <xs:element minOccurs="0" maxOccurs="1"
                form="qualified" name="lpValue" type="lpInfo" >
                <xs:annotation>
                  <xs:documentation>SZP / MPZ</xs:documentation>
                </xs:annotation></xs:element>
            </xs:sequence>
          </xs:complexType>
        </xs:element>
        <xs:element minOccurs="1" maxOccurs="1" form="qualified" name="site" type="Site" />
        <xs:element minOccurs="1" maxOccurs="1" form="qualified" name="image" type="ImageItem" >
          <xs:annotation>
            <xs:documentation>Fotodokumentace</xs:documentation>
          </xs:annotation>
        </xs:element>
      </xs:sequence>
    </xs:complexType>
  </xs:element>
</xs:schema>
```

```

    </xs:sequence>
  </xs:complexType>
</xs:element>

<xs:complexType name="LpInfo">
  <xs:simpleContent>
    <xs:extension base="xs:string">
      <xs:attribute name="country" type="xs:string" />
    </xs:extension>
  </xs:simpleContent>
</xs:complexType>

<xs:complexType name="ImageItem">
  <xs:sequence>
    <xs:element minOccurs="0" maxOccurs="1" form="qualified" name="imgData" type="ImageData" />
    <xs:element minOccurs="0" maxOccurs="1" form="qualified" name="timestamp" type="xs:string" >
      <xs:annotation>
        <xs:documentation>datum a cas</xs:documentation>
      </xs:annotation></xs:element>
    <xs:element minOccurs="1" maxOccurs="1" form="qualified" name="imgView" type="PhotoViewE" />
    <xs:element minOccurs="1" maxOccurs="1" form="qualified" name="arrivalDeparture" type="MeasStationIdE" />
    <xs:element minOccurs="1" maxOccurs="1" form="qualified" name="imageSubType" type="SubTypeE" />
    <xs:element minOccurs="1" maxOccurs="1" form="qualified" name="viewDirection" type="ViewDirE" />
  </xs:sequence>
</xs:complexType>

<xs:complexType name="ImageData">
  <xs:simpleContent>
    <xs:extension base="xs:string">
      <xs:attribute name="format" type="ImageFormatE" use="required" />
      <xs:attribute name="coding" type="ImageDataOutFormE" use="required" />
    </xs:extension>
  </xs:simpleContent>
</xs:complexType>

<xs:simpleType name="ImageFormatE">
  <xs:restriction base="xs:string">
    <xs:enumeration value="Bmp" />
    <xs:enumeration value="Gif" />
    <xs:enumeration value="Icon" />
    <xs:enumeration value="Jpeg" />
    <xs:enumeration value="Png" />
    <xs:enumeration value="Tiff" />
    <xs:enumeration value="Wmf" />
  </xs:restriction>
</xs:simpleType>

<xs:simpleType name="ImageDataOutFormE">
  <xs:restriction base="xs:string">
    <xs:enumeration value="BASE_64" />
  </xs:restriction>
</xs:simpleType>

<xs:simpleType name="PhotoViewE">
  <xs:restriction base="xs:string">
    <xs:enumeration value="PHOTO_VIEW_UNDEF" />
    <xs:enumeration value="PHOTO_VIEW_OVERWIEV" />
    <xs:enumeration value="PHOTO_VIEW_DETAIL" />
  </xs:restriction>
</xs:simpleType>

<xs:simpleType name="MeasStationIdE">
  <xs:restriction base="xs:string">
    <xs:enumeration value="UNDEF" />
    <xs:enumeration value="ARRIVAL" />
    <xs:enumeration value="DEPARTURE" />
  </xs:restriction>
</xs:simpleType>

<xs:simpleType name="ArrivalDepartureE">
  <xs:annotation>

```

```

    <xs:documentation>Oznaceni vjezd / vyjezd</xs:documentation>
  </xs:annotation>
  <xs:restriction base="xs:string">
    <xs:enumeration value="ARRIVAL"/>
    <xs:enumeration value="DEPARTURE"/>
  </xs:restriction>
</xs:simpleType>
<xs:simpleType name="SubTypeE">
  <xs:restriction base="xs:string">
    <xs:enumeration value="GENERAL_IMG" />
    <xs:enumeration value="LP_CUT_OUT" />
    <xs:enumeration value="MAIN_OFFENCE" />
    <xs:enumeration value="POST_OFFENCE" />
    <xs:enumeration value="GREEN_LIGHT_END" />
    <xs:enumeration value="ORANGE_LIGHT_BEGIN" />
    <xs:enumeration value="RED_LIGHT_BEGIN" />
    <xs:enumeration value="ARROW_LIGHT_BEGIN" />
    <xs:enumeration value="ARROW_LIGHT_END" />
  </xs:restriction>
</xs:simpleType>
<xs:simpleType name="ViewDirE">
  <xs:restriction base="xs:string">
    <xs:enumeration value="VIEW_DIR_UNDEF" />
    <xs:enumeration value="VIEW_DIR_FRONT" />
    <xs:enumeration value="VIEW_DIR_REAR" />
  </xs:restriction>
</xs:simpleType>
<xs:complexType name="Stationing">
  <xs:simpleContent>
    <xs:extension base="xs:int">
      <xs:attribute name="unit" type="UnitsE" use="required" />
    </xs:extension>
  </xs:simpleContent>
</xs:complexType>

<xs:simpleType name="UnitsE">
  <xs:restriction base="xs:string">
    <xs:enumeration value="no_unit" />
    <xs:enumeration value="mm" />
    <xs:enumeration value="dm" />
    <xs:enumeration value="m" />
    <xs:enumeration value="km" />
  </xs:restriction>
</xs:simpleType>

  <xs:complexType name="Site">
  <xs:sequence>
    <xs:element minOccurs="0" maxOccurs="1" form="qualified" name="timeStamp" type="xs:string" />
    <xs:element minOccurs="0" maxOccurs="1" form="qualified" name="GPS" type="xs:string" />
    <xs:element minOccurs="1" maxOccurs="1" form="qualified" name="laneNum" type="xs:int" />
    <xs:element minOccurs="0" maxOccurs="1" form="qualified" name="road" type="xs:string" />
    <xs:element minOccurs="0" maxOccurs="1" form="qualified" name="roadStationing" type="Stationing" />
    <xs:element minOccurs="0" maxOccurs="1" form="qualified" name="id" type="xs:string" />
  </xs:sequence>
  <xs:attribute name="type"
    type="ArrivalDepartureE">
    <xs:annotation>
      <xs:documentation>
        Oznaceni (vjezd / vyjezd)
      </xs:documentation>
    </xs:annotation>
  </xs:attribute>
</xs:complexType>
</xs:schema>

```

```
<?xml version="1.0" encoding="UTF-8"?>
<xs:schema xmlns:xs="http://www.w3.org/2001/XMLSchema">
  <xs:element name="decoderResult">
    <xs:complexType>
      <xs:sequence>
        <xs:element name="error">
          <xs:annotation>
            <xs:documentation>Popis chyby</xs:documentation>
          </xs:annotation>
          <xs:complexType>
            <xs:simpleContent>
              <xs:extension base="xs:string">
                <xs:attribute name="code" type="xs:int"
                  use="required" />
                <xs:attribute name="detailDescription"
                  type="xs:string">
                  </xs:attribute>
              </xs:extension>
            </xs:simpleContent>
          </xs:complexType>
        </xs:element>
        <xs:element name="QuestFileName" type="xs:string"
          maxOccurs="1" minOccurs="1">
          <xs:annotation>
            <xs:documentation>Nazev souboru</xs:documentation>
          </xs:annotation>
        </xs:element>
        <xs:element name="QuestInfo">
          <xs:annotation>
            <xs:documentation>Informace o zaznamu</xs:documentation>
          </xs:annotation>
          <xs:complexType>
            <xs:sequence>
              <xs:element minOccurs="1" maxOccurs="1"
                form="qualified" name="localityId" type="xs:string" >
                <xs:annotation>
                  <xs:documentation>ID lokality</xs:documentation>
                </xs:annotation></xs:element>
              <xs:element minOccurs="0" maxOccurs="1"
                form="qualified" name="localityDesc" type="xs:string" >
                <xs:annotation>
                  <xs:documentation>Popis lokality</xs:documentation>
                </xs:annotation></xs:element>
              <xs:element minOccurs="1" maxOccurs="1"
                form="qualified" name="directionId" type="xs:int" >
                <xs:annotation>
                  <xs:documentation>Smer</xs:documentation>
                </xs:annotation></xs:element>
              <xs:element minOccurs="0" maxOccurs="1"
                form="qualified" name="lpValue" type="LpInfo" >
                <xs:annotation>
                  <xs:documentation>SZP / MPZ</xs:documentation>
                </xs:annotation></xs:element>
            </xs:sequence>
          </xs:complexType>
        </xs:element>
        <xs:element minOccurs="1" maxOccurs="1" form="qualified" name="site" type="Site" />
        <xs:element minOccurs="1" maxOccurs="unbounded" form="qualified" name="image" type="ImageItem" >
          <xs:annotation>
            <xs:documentation>Fotodokumentace</xs:documentation>
          </xs:annotation>
        </xs:element>
      </xs:sequence>
    </xs:complexType>
  </xs:element>
</xs:schema>
```

```

    </xs:sequence>
  </xs:complexType>
</xs:element>

<xs:complexType name="LpInfo">
  <xs:simpleContent>
    <xs:extension base="xs:string">
      <xs:attribute name="country" type="xs:string" />
    </xs:extension>
  </xs:simpleContent>
</xs:complexType>

<xs:complexType name="ImageItem">
  <xs:sequence>
    <xs:element minOccurs="0" maxOccurs="1" form="qualified" name="imgData" type="ImageData" />
    <xs:element minOccurs="0" maxOccurs="1" form="qualified" name="timestamp" type="xs:string" >
      <xs:annotation>
        <xs:documentation>datum a cas</xs:documentation>
      </xs:annotation></xs:element>
    <xs:element minOccurs="1" maxOccurs="1" form="qualified" name="imgView" type="PhotoViewE" />
    <xs:element minOccurs="1" maxOccurs="1" form="qualified" name="arrivalDeparture" type="MeasStationIdE" />
    <xs:element minOccurs="1" maxOccurs="1" form="qualified" name="imageSubType" type="SubTypeE" />
    <xs:element minOccurs="1" maxOccurs="1" form="qualified" name="viewDirection" type="ViewDirE" />
  </xs:sequence>
</xs:complexType>

<xs:complexType name="ImageData">
  <xs:simpleContent>
    <xs:extension base="xs:string">
      <xs:attribute name="format" type="ImageFormatE" use="required" />
      <xs:attribute name="coding" type="ImageDataOutFormE" use="required" />
    </xs:extension>
  </xs:simpleContent>
</xs:complexType>

<xs:simpleType name="ImageFormatE">
  <xs:restriction base="xs:string">
    <xs:enumeration value="Bmp" />
    <xs:enumeration value="Gif" />
    <xs:enumeration value="Icon" />
    <xs:enumeration value="Jpeg" />
    <xs:enumeration value="Png" />
    <xs:enumeration value="Tiff" />
    <xs:enumeration value="Wmf" />
  </xs:restriction>
</xs:simpleType>

<xs:simpleType name="ImageDataOutFormE">
  <xs:restriction base="xs:string">
    <xs:enumeration value="BASE_64" />
  </xs:restriction>
</xs:simpleType>

<xs:simpleType name="PhotoViewE">
  <xs:restriction base="xs:string">
    <xs:enumeration value="PHOTO_VIEW_UNDEF" />
    <xs:enumeration value="PHOTO_VIEW_OVERWIEV" />
    <xs:enumeration value="PHOTO_VIEW_DETAIL" />
  </xs:restriction>
</xs:simpleType>

<xs:simpleType name="MeasStationIdE">
  <xs:restriction base="xs:string">
    <xs:enumeration value="UNDEF" />
    <xs:enumeration value="ARRIVAL" />
    <xs:enumeration value="DEPARTURE" />
  </xs:restriction>
</xs:simpleType>

<xs:simpleType name="ArrivalDepartureE">
  <xs:annotation>

```

```

    <xs:documentation>Oznaceni vjezd / vyjezd</xs:documentation>
  </xs:annotation>
  <xs:restriction base="xs:string">
    <xs:enumeration value="ARRIVAL"/>
    <xs:enumeration value="DEPARTURE"/>
  </xs:restriction>
</xs:simpleType>
<xs:simpleType name="SubTypeE">
  <xs:restriction base="xs:string">
    <xs:enumeration value="GENERAL_IMG" />
    <xs:enumeration value="LP_CUT_OUT" />
    <xs:enumeration value="MAIN_OFFENCE" />
    <xs:enumeration value="POST_OFFENCE" />
    <xs:enumeration value="GREEN_LIGHT_END" />
    <xs:enumeration value="ORANGE_LIGHT_BEGIN" />
    <xs:enumeration value="RED_LIGHT_BEGIN" />
    <xs:enumeration value="ARROW_LIGHT_BEGIN" />
    <xs:enumeration value="ARROW_LIGHT_END" />
  </xs:restriction>
</xs:simpleType>
<xs:simpleType name="ViewDirE">
  <xs:restriction base="xs:string">
    <xs:enumeration value="VIEW_DIR_UNDEF" />
    <xs:enumeration value="VIEW_DIR_FRONT" />
    <xs:enumeration value="VIEW_DIR_REAR" />
  </xs:restriction>
</xs:simpleType>
<xs:complexType name="Stationing">
  <xs:simpleContent>
    <xs:extension base="xs:int">
      <xs:attribute name="unit" type="UnitsE" use="required" />
    </xs:extension>
  </xs:simpleContent>
</xs:complexType>

<xs:simpleType name="UnitsE">
  <xs:restriction base="xs:string">
    <xs:enumeration value="no_unit" />
    <xs:enumeration value="mm" />
    <xs:enumeration value="dm" />
    <xs:enumeration value="m" />
    <xs:enumeration value="km" />
  </xs:restriction>
</xs:simpleType>

  <xs:complexType name="Site">
  <xs:sequence>
    <xs:element minOccurs="0" maxOccurs="1" form="qualified" name="timeStamp" type="xs:string" />
    <xs:element minOccurs="0" maxOccurs="1" form="qualified" name="GPS" type="xs:string" />
    <xs:element minOccurs="1" maxOccurs="1" form="qualified" name="laneNum" type="xs:int" />
    <xs:element minOccurs="0" maxOccurs="1" form="qualified" name="road" type="xs:string" />
    <xs:element minOccurs="0" maxOccurs="1" form="qualified" name="roadStationing" type="Stationing" />
    <xs:element minOccurs="0" maxOccurs="1" form="qualified" name="id" type="xs:string" />
  </xs:sequence>
  <xs:attribute name="type"
    type="ArrivalDepartureE">
    <xs:annotation>
      <xs:documentation>
        Oznaceni (vjezd / vyjezd)
      </xs:documentation>
    </xs:annotation>
  </xs:attribute>
</xs:complexType>
</xs:schema>

```


Služba 3 (přestupky podepsané)

```
<?xml version="1.0" encoding="utf-8"?>
<xs:schema attributeFormDefault="unqualified"
  elementFormDefault="qualified"
  xmlns:xs="http://www.w3.org/2001/XMLSchema" xmlns:ds="http://www.w3.org/2000/09/xmldsig#">

  <xs:import schemaLocation="http://www.w3.org/TR/2002/REC-xmldsig-core-20020212/xmldsig-core-schema.xsd"
  namespace="http://www.w3.org/2000/09/xmldsig#"></xs:import>
  <xs:element name="decoderResult">
    <xs:complexType>
      <xs:sequence>
        <xs:element name="error">
          <xs:annotation>
            <xs:documentation>Popis chyby</xs:documentation>
          </xs:annotation>
          <xs:complexType>
            <xs:simpleContent>
              <xs:extension base="xs:string">
                <xs:attribute name="code" type="xs:int"
                  use="required" />
                <xs:attribute name="detailDescription"
                  type="xs:string">
                </xs:attribute>
              </xs:extension>
            </xs:simpleContent>
          </xs:complexType>
        </xs:element>
        <xs:element minOccurs="0" name="processStatus"
          type="ProcessStateE">
          <xs:annotation>
            <xs:documentation>
              Procesni stav prestupku
            </xs:documentation>
          </xs:annotation>
        </xs:element>
        <xs:element name="offenceKind" type="xs:string"
          maxOccurs="1" minOccurs="1">
          <xs:annotation>
            <xs:documentation>
              Merici zarizeni
            </xs:documentation>
          </xs:annotation>
        </xs:element>
        <xs:element name="offenceFileName" type="xs:string"
          maxOccurs="1" minOccurs="1">
          <xs:annotation>
            <xs:documentation>
              Nazev vystupniho souboru
            </xs:documentation>
          </xs:annotation>
        </xs:element>
        <xs:element name="offenceFileSerialNum" type="xs:int"
          maxOccurs="1" minOccurs="1">
          <xs:annotation>
            <xs:documentation>
              Poradove cislo mereni
            </xs:documentation>
          </xs:annotation>
        </xs:element>
        <xs:element name="measInfo" maxOccurs="1"
          minOccurs="1">
          <xs:annotation>
            <xs:documentation>
              Data k mereni
            </xs:documentation>
          </xs:annotation>
        </xs:element>
      </xs:sequence>
    </xs:complexType>
  </xs:element>
</xs:schema>
```

```
<xs:sequence>

  <xs:element name="localityId"
    type="xs:string" minOccurs="1">
    <xs:annotation>
      <xs:documentation>
        Id mereneho useku
      </xs:documentation>
    </xs:annotation>
  </xs:element>
  <xs:element name="localityDesc"
    type="xs:string" minOccurs="1">
    <xs:annotation>
      <xs:documentation>
        Popis mereneho useku
      </xs:documentation>
    </xs:annotation>
  </xs:element>
  <xs:element name="measId" type="xs:string"
    minOccurs="1">
    <xs:annotation>
      <xs:documentation>
        Cislo mereni
      </xs:documentation>
    </xs:annotation>
  </xs:element>
  <xs:element minOccurs="1" name="tsArrival"
    type="xs:dateTime">
    <xs:annotation>
      <xs:documentation>
        Cas prijzdu
      </xs:documentation>
    </xs:annotation>
  </xs:element>
  <xs:element minOccurs="1" name="tsDeparure"
    type="xs:dateTime">
    <xs:annotation>
      <xs:documentation>
        Cas odjezdu
      </xs:documentation>
    </xs:annotation>
  </xs:element>
  <xs:element minOccurs="1" name="timeStamp"
    type="xs:dateTime">
    <xs:annotation>
      <xs:documentation>
        Cas vyhodnoceni zaznamu
      </xs:documentation>
    </xs:annotation>
  </xs:element>
  <xs:element name="lpValue" minOccurs="0">
    <xs:annotation>
      <xs:documentation>
        SPZ / MPZ
      </xs:documentation>
    </xs:annotation>
    <xs:complexType>
      <xs:simpleContent>
        <xs:extension
          base="xs:string">
          <xs:attribute name="country"
            type="xs:string" use="required">
            <xs:annotation>
              <xs:documentation>
                MPZ
              </xs:documentation>
            </xs:annotation>
          </xs:extension>
        </xs:simpleContent>
      </xs:complexType>
    </xs:element>
  </xs:sequence>
```

```

        </xs:annotation>
        </xs:attribute>
    </xs:extension>
</xs:simpleContent>
</xs:complexType>
</xs:element>
<xs:element name="measValues" minOccurs="1"
maxOccurs="1">
    <xs:annotation>
        <xs:documentation>
            Namerene hodnoty (rychlost)
        </xs:documentation>
    </xs:annotation>
    <xs:complexType>
        <xs:sequence>
            <xs:element
                minOccurs="unbounded" name="value">
                <xs:complexType>
                    <xs:simpleContent>
                        <xs:extension
                            base="xs:string">
                            <xs:attribute
                                name="type" type="MeasValueTypeE" use="required" />
                            <xs:attribute
                                name="object" type="MeasObjectE" use="required" />
                            <xs:attribute
                                name="limit" type="xs:int" use="required" />
                            <xs:attribute
                                name="limitKind" type="LimitKindE" use="required" ⤴
                                <xs:attribute
                                    name="unit" type="UnitE" use="required" />
                            </xs:extension>
                        </xs:simpleContent>
                    </xs:complexType>
                </xs:element>
            </xs:sequence>
        </xs:complexType>
    </xs:element>
<xs:element name="additionalMeasValues"
minOccurs="1" maxOccurs="1">
    <xs:annotation>
        <xs:documentation>
            Dodatecne parametry k mereni
            (delka useku, doba prujezdu, GPS
            vyjezd brana)
        </xs:documentation>
    </xs:annotation>
    <xs:complexType>
        <xs:sequence>
            <xs:element minOccurs="1"
                maxOccurs="unbounded" name="value">
                <xs:complexType>
                    <xs:simpleContent>
                        <xs:extension
                            base="xs:string">
                            <xs:attribute
                                name="type" type="MeasValueTypeE" use="required" />
                            <xs:attribute
                                name="object" type="MeasObjectE" use="required" />
                            <xs:attribute
                                name="unit" type="UnitE" use="optional" />
                            </xs:extension>
                        </xs:simpleContent>
                    </xs:complexType>
                </xs:element>

```

/>

```
</xs:sequence>
</xs:complexType>
</xs:element>
<xs:element name="directionId"
  type="xs:string" minOccurs="1" maxOccurs="1">
  <xs:annotation>
    <xs:documentation>
      Smer mereni
    </xs:documentation>
  </xs:annotation>
</xs:element>
<xs:element name="site" minOccurs="1"
  maxOccurs="unbounded">
  <xs:annotation>
    <xs:documentation>
      Brana (snimaci zarizeni)
    </xs:documentation>
  </xs:annotation>
</xs:complexType>
<xs:complexType>
  <xs:sequence>
    <xs:element name="timeStamp"
      type="xs:string">
    </xs:element>
    <xs:element name="GPS"
      type="xs:string">
      <xs:annotation>
        <xs:documentation>
          GSP souradnice
        </xs:documentation>
      </xs:annotation>
    </xs:element>
    <xs:element name="laneNum"
      type="xs:int">
      <xs:annotation>
        <xs:documentation>
          Cislo jizdniho pruhu
        </xs:documentation>
      </xs:annotation>
    </xs:element>
    <xs:element name="road"
      type="xs:string">
      <xs:annotation>
        <xs:documentation>
          Oznaceni komunikace
        </xs:documentation>
      </xs:annotation>
    </xs:element>
    <xs:element
      name="roadStationing" type="xs:float">
      <xs:annotation>
        <xs:documentation>
          Staniceni komunikace
        </xs:documentation>
      </xs:annotation>
    </xs:element>
    <xs:element name="id"
      type="xs:string">
      <xs:annotation>
        <xs:documentation>
          Vnitri ID snimaciho
          zarizeni
        </xs:documentation>
      </xs:annotation>
    </xs:element>
  </xs:sequence>
</xs:attribute name="type"
```

```

        type="ArrivalDepartureE">
        <xs:annotation>
            <xs:documentation>
                Oznaceni (vjezd /
                vyjezd)
            </xs:documentation>
        </xs:annotation>
        </xs:attribute>
    </xs:complexType>
</xs:element>
</xs:sequence>
</xs:complexType>
</xs:element>
<xs:element maxOccurs="unbounded" name="image">
    <xs:annotation>
        <xs:documentation>
            Fotodokumentace
        </xs:documentation>
    </xs:annotation>
    <xs:complexType>
        <xs:sequence>
            <xs:element name="imgData" maxOccurs="1"
                minOccurs="1">
                <xs:annotation>
                    <xs:documentation>
                        Base64 data snimku
                    </xs:documentation>
                </xs:annotation>
                <xs:complexType>
                    <xs:simpleContent>
                        <xs:extension
                            base="xs:string">
                            <xs:attribute name="format"
                                type="xs:string" use="required" />
                        </xs:extension>
                    </xs:simpleContent>
                </xs:complexType>
            </xs:element>
            <xs:element name="imageSubType"
                type="ImageSubTypeE" maxOccurs="1" minOccurs="1" />
            <xs:element minOccurs="1"
                name="arrivalDeparture" type="xs:string" maxOccurs="1">
                <xs:annotation>
                    <xs:documentation>
                        Oznaceni vjezdu / vyjezdu
                    </xs:documentation>
                </xs:annotation>
            </xs:element>
            <xs:element name="timestamp"
                type="xs:dateTime" maxOccurs="1" minOccurs="1">
                <xs:annotation>
                    <xs:documentation>
                        Cas vjezdu / vyjezdu
                    </xs:documentation>
                </xs:annotation>
            </xs:element>
        </xs:sequence>
    </xs:complexType>
</xs:element>
<xs:element ref="ds:Signature"/>

</xs:sequence>
<xs:attribute name="decodedDataStructureVersion"
    type="xs:string" use="required" />
<xs:attribute name="decodingStartTime" type="xs:dateTime"
    use="required" />

```

```
<xs:attribute name="hostApplicationInfo" type="xs:string"
  use="required" />
<xs:attribute name="decoderInfo" type="xs:string"
  use="required" />
</xs:complexType>
</xs:element>
<xs:simpleType name="ProcessStateE">
  <xs:annotation>
    <xs:documentation>Stav reseni prestupku</xs:documentation>
  </xs:annotation>
  <xs:restriction base="xs:string">
    <xs:enumeration value="OFFENCE_NOT_SOLVED" />
    <xs:enumeration value="OFFENCE_SOLVED" />
  </xs:restriction>
</xs:simpleType>
<xs:simpleType name="MeasValueTypeE">
  <xs:annotation>
    <xs:documentation>Merena velicina</xs:documentation>
  </xs:annotation>
  <xs:restriction base="xs:string">
    <xs:enumeration value="SPEED" />
    <xs:enumeration value="TIME" />
    <xs:enumeration value="DISTANCE" />
    <xs:enumeration value="GPS_POSITION" />
    <xs:enumeration value="ACCELERATION" />
    <xs:enumeration value="WEIGHT" />
  </xs:restriction>
</xs:simpleType>
<xs:simpleType name="MeasObjectE">
  <xs:annotation>
    <xs:documentation>Mereny objekt</xs:documentation>
  </xs:annotation>
  <xs:restriction base="xs:string">
    <xs:enumeration value="VEHICLE" />
    <xs:enumeration value="PATH_SEGMENT" />
  </xs:restriction>
</xs:simpleType>
<xs:simpleType name="ImageSubTypeE">
  <xs:annotation>
    <xs:documentation>
      Oznaceni druhu fotografie
    </xs:documentation>
  </xs:annotation>
  <xs:restriction base="xs:string">
    <xs:enumeration value="GENERAL_IMG" />
    <xs:enumeration value="LP_CUT_OUT" />
    <xs:enumeration value="MAIN_OFFENCE" />
    <xs:enumeration value="POST_OFFENCE" />
    <xs:enumeration value="GREEN_LIGHT_END" />
    <xs:enumeration value="ORANGE_LIGHT_BEGIN" />
    <xs:enumeration value="RED_LIGHT_BEGIN" />
    <xs:enumeration value="ARROW_LIGHT_BEGIN" />
    <xs:enumeration value="ARROW_LIGHT_END" />
  </xs:restriction>
</xs:simpleType>
<xs:simpleType name="ArrivalDepartureE">
  <xs:annotation>
    <xs:documentation>Oznaceni vjezd / vyjezd</xs:documentation>
  </xs:annotation>
  <xs:restriction base="xs:string">
    <xs:enumeration value="ARRIVAL" />
    <xs:enumeration value="DEPARTURE" />
  </xs:restriction>
</xs:simpleType>
<xs:simpleType name="UnitE">
  <xs:annotation>
```

```
<xs:documentation>Pouzite jednotky</xs:documentation>
</xs:annotation>
<xs:restriction base="xs:string">
  <xs:enumeration value="us" />
  <xs:enumeration value="ms" />
  <xs:enumeration value="s" />
  <xs:enumeration value="mm" />
  <xs:enumeration value="dm" />
  <xs:enumeration value="m" />
  <xs:enumeration value="g" />
  <xs:enumeration value="kg" />
  <xs:enumeration value="t" />
  <xs:enumeration value="km/h" />
  <xs:enumeration value="m/s" />
  <xs:enumeration value="m/s2" />
  <xs:enumeration value="mm/s2" />
</xs:restriction>
</xs:simpleType>
<xs:simpleType name="LimitKindF">
  <xs:annotation>
    <xs:documentation>
      Nastaveni merene veliciny
    </xs:documentation>
  </xs:annotation>
  <xs:restriction base="xs:string">
    <xs:enumeration value="LIMIT_FIXED" />
    <xs:enumeration value="LIMIT_DYNAMIC" />
    <xs:enumeration value="LIMIT_BY_CLASS" />
  </xs:restriction>
</xs:simpleType>
</xs:schema>
```

Příloha č. 5

Seznam poddodavatelů

- a) Poskytovatel nevyužije při plnění předmětu Smlouvy žádných poddodavatelů.

27. 2. 2017