

# SMLOUVA O DÍLO

na provedení stavebních prací (dále jen „smlouva“)

pořadové číslo objednatele: .....<sup>45/2021</sup>.....

pořadové číslo zhotovitele: 2021/004

**Název veřejné zakázky:**

**Čáslav – odstavná plocha na pozemku 2117/51**

## OBJEDNATEL:

**Město Čáslav**

Sídlo: Nám. J. Žižky z Trocnova 1, 286 01 Čáslav  
IČ: 00236021  
DIČ: CZ00236021  
zastoupené: JUDr. Vlastislavem Málkem, starostou města

Zástupce/oprávněný pracovník ve věcech technických



(dále jen „objednatel“)

## ZHOTOVITEL:

**Název: Konstrukce a dopravní stavby s.r.o.**  
Sídlo: Zbraslavice 2, 285 21 Zbraslavice  
IČ: 284 47 085  
DIČ: CZ 284 47 085  
zapsaný v obchodním rejstříku vedeném Městským soudem v Praze pod sp. zn. (oddíl, vložka) C 142142  
bankovní spojení: Fio banka a.s.  
č. účtu: 2801486388/2010  
zastoupený: Ing. Michalem Holíkem, jednatelem společnosti

(dále jen „zhotovitel“)

Objednatel a zhotovitel uzavírají podle § 2586 a násl. zákona č. 89/2012 Sb., občanský zákoník, tuto smlouvu o dílo:

## 1 PŘEDMĚT PLNĚNÍ

---

Zhotovitel se touto smlouvou zavazuje provést pro objednatele řádně a včas, na svůj náklad a nebezpečí veřejnou zakázku s názvem „Čáslav – odstavná plocha na pozemku 2117/51“ (dále „dílo“) a objednatel se zavazuje za provedené dílo zaplatit zhotoviteli cenu ve výši a za podmínek sjednaných touto smlouvou. Pro vyloučení pochybností se

stanoví, že plnění, resp. splnění závazku zhotovitele popsaného výše v tomto odstavci se v této smlouvě označuje rovněž jako „provádění“, resp. „provedení díla“ zhotovitelem.

Dílo bude provedeno v rozsahu, způsobem a v jakosti stanovené:

- touto smlouvou,
- projektovou dokumentací zpracovanou v květnu 2020 Ing. Jiřím Kejvalem pod názvem „Čáslav – odstavná plocha na pozemku 2117/51“,
- pravomocným územním rozhodnutím ze dne 23. října 2020,
- nabídkou zhotovitele včetně oceněného soupisu jednotlivých položek a prací,
- obecně závaznými právními předpisy, ČSN, EN, metodikami výrobců, pokud neodporují ČSN a EN a veškerými písemnými pokyny a podklady předanými objednatelem zhotoviteli podle této smlouvy a případnými pozdějšími změnami výše uvedené projektové dokumentace, které byly vyvolány potřebami zjištěnými v průběhu provádění díla, jeho zkoušení a uvádění do provozu anebo z důvodu rozhodnutí či opatření orgánu státního stavebního dohledu, příp. jinými orgány příslušnými ke kontrole staveb či jinými okolnostmi smluvními stranami nepředvídatelnými, rozhodnutím resp. vyjádřením veřejnoprávních orgánů, výsledky kontrolních dnů a provádění zkoušek s tím, že je objednatel oprávněn upravit způsob provádění díla.

Dílo zahrnuje provedení, dodání a zajištění všech činností, prací, služeb, věcí a dodávek nutných k dokončení díla, a to zejména:

- úplné a kvalitní provedení díla,
  - zařízení staveniště, jeho zřízení, odstranění, zajištění, zabezpečení a napojení na inženýrské sítě včetně nákladů spojených s užíváním veřejného prostranství,
  - zajištění vytýčení inženýrských sítí (tras technické infrastruktury) podle podmínek jejich správců, a to před zahájením zemních prací na staveništi, včetně jejich písemného předání jednotlivým správcům po ukončení prací, pokud je to potřebné,
  - likvidace stavebního odpadu, jeho uložení na řízenou skládku, ekologická likvidace nebo jiná likvidace v souladu se zákonem č. 185/2001 Sb., o odpadech a o změně některých dalších zákonů ve znění pozdějších předpisů a doložení dokladů o této likvidaci včetně úhrady poplatků za toto uložení, likvidaci a dopravu,
  - zajištění ochrany proti šíření prašnosti a nadměrného hluku,
  - zajištění bezpečných přechodů a přejezdů přes výkopy pro zabezpečení přístupu a příjezdu k objektům,
  - zpracování a dodání všech dalších dokladů potřebných k předání díla,
  - úplné vyčištění a vyklizení staveniště včetně uvedení do původního či s objednatelem dohodnutého stavu,
  - provedení závěrečného úklidu staveniště dle této smlouvy,
- a to vše v místě provádění díla, nevyplývá-li to z povahy věc jinak.

Zhotovitel se zavazuje zajistit, aby při provádění díla nedošlo ke škodám na majetku, zdraví, životech, přírodě ani na životním prostředí.

Veškeré práce budou provedeny s odbornou péčí dle platných právních předpisů. Zhotovitel se zavazuje zajistit vlastním nákladem provedení všech potřebných technických či jiných zkoušek potřebných pro realizaci a řádné užívání díla, pokud je jejich provedení obecně závaznými právními předpisy požadováno (např. vydání kladného kolaudačního rozhodnutí, technické (dílčí) zkoušky jednotlivých komponentů díla), a to tak, aby byly vykonány nejpozději 2 dny před lhůtou dokončení díla uvedenou v bodě 4. Objednatel se zavazuje poskytovat k tomu zhotoviteli potřebnou součinnost.

## **2 PODMÍNKY ZHOTOVOVÁNÍ DÍLA**

---

Zhotovitel se zavazuje zhotovit dílo svým jménem a na vlastní zodpovědnost i nebezpečí.

Korespondence a platební doklady, které budou objednateli zasílány zhotovitelem, musí být označeny číslem smlouvy objednatele, příp. zhotovitele a názvem veřejné zakázky. Neoznačenou korespondenci a platební doklady má objednatel právo vrátit zhotoviteli.

Požadovaná kvalita a způsob její kontroly musí být provedeny v souladu se zadávací dokumentací, příp. vyjádřeními správců sítí a dotčených orgánů státní správy.

Domnívá-li se zhotovitel, že pro řádné provádění prací existují překážky, musí to neprodleně písemně ohlásit objednateli. Opomene-li toto oznámení, může uplatnit jen ty okolnosti, které byly objednateli známy včetně jejich účinků.

Zhotovitel je povinen respektovat trasy rozvodů a instalací, které nebudou stavbou dotčeny či měněny. Zhotovitel je povinen si před zahájením prací opatřit informace o stávajících inženýrských sítích a rozvodech, které procházejí stavbou, aby nedošlo k jejich poškození. V opačném případě poškození inženýrských sítí a rozvodů půjde k tíži zhotovitele.

## **3 PŘEDÁNÍ STAVENIŠTĚ**

---

K předání a převzetí staveniště objednatel písemně vyzve zhotovitele. Ve výzvě objednatel uvede maximální lhůtu pro předání a převzetí staveniště. Tento termín je zhotovitel povinen respektovat a vyvinout potřebnou součinnost ke zdárnému předání a převzetí staveniště za účelem provedení díla.

## 4 DOBA PLNĚNÍ

---

Kompletní dokončení díla: max. 2 měsíce od předání a převzetí staveniště.

Kompletním dokončením díla se rozumí dokončení díla včetně jeho předání bez vad a nedodělků oboustranně potvrzeným předávacím protokolem.

Lhůty provádění budou prodlouženy:

- jestliže překážky v provádění díla zavinil výhradně objednatel,
- jestliže přerušení prací bylo zaviněno vyšší mocí, nebo jinými okolnostmi nezaviněnými zhotovitelem, zejména nepříznivými klimatickými podmínkami, které mají vliv na technologii a kvalitu prací.

## 5 CENA

---

Cena za provedení díla podle této smlouvy je cenou určenou podle rozpočtu, který je součástí nabídky zhotovitele, jež tvoří přílohu č. 1 této smlouvy (dále jen „rozpočet“). Tento rozpočet se považuje za rozpočet závazný, úplný a tvořící nedílnou součást této smlouvy.

Cena za provedení díla podle rozpočtu bez DPH      činí      977 000,00 Kč

Cena po slevě bez DPH      činí      977 000,00 Kč

DPH ve výši 21 %      činí      205 170,00 Kč

Cena za provedení díla podle rozpočtu včetně DPH      činí      1 182 170,00 Kč

Tato celková cena je fixní, konečnou a závaznou cenou za provedení díla. Rovněž jednotkové ceny uvedené v rozpočtu, ze kterých se celková cena skládá, jsou fixní, konečné a závazné.

Jestliže zhotovitel zjistí v průběhu prací nové skutečnosti ovlivňující rozpočet, oznámí to bezodkladně písemně objednateli.

Cena určená dle rozpočtu podle bodu 5 této smlouvy může být zpřesněna nebo upravena jen dohodou mezi objednatelem a zhotovitelem za podmínek stanovených touto smlouvou.

Požaduje-li objednatel písemně nebo vyplývá-li z objednávky vyžádané změny projektu odlišné provedení prací od popisu nebo od kvalitativních podmínek obsažených v zadávací dokumentaci, musí být před jejich prováděním dohodnuta odpovídající cena. O výsledné částky, které vyplynou z ocenění těchto prací, bude pak formou dodatku ke smlouvě zvýšena nebo snížena cena sjednaná ve smlouvě.

Bude-li objednatelem vyžadováno provedení prací, které nejsou obsaženy v zadávací dokumentaci stavby (vícepráce), musí na tuto skutečnost zhotovitele upozornit před zahájením těchto prací. V tomto případě musí být dohodnuta nová cena před jejich zahájením.

Veškeré vícepráce, které zhotovitel provede nad rozsah předmětu této smlouvy po případném zpřesnění rozpočtu nebo zadávací dokumentace bez výzvy nebo souhlasu objednatele, které nejsou v souladu s touto smlouvou, hradí zhotovitel.

Výše DPH se bude řídit předpisy platnými v době realizace díla.

## 6 PLATEBNÍ PODMÍNKY

---

Objednatel nebude poskytovat zálohy.

Provedené práce budou fakturovány po ukončení díla na základě zjišťovacího protokolu – soupisu provedených prací a dodávek – odsouhlaseného a podepsaného pověřenou osobou objednatele a předávacího protokolu dokončeného díla bez vad a nedodělků. Faktura musí obsahovat náležitosti daňového dokladu, název veřejné zakázky a pořadové číslo smlouvy o dílo.

Úhrada bude provedena na základě faktury s přiloženým zjišťovacím protokolem dle bodu 6 vystavené zhotovitelem a odsouhlasené objednatelem. Splatnost faktury je 30 kalendářních dnů od jejího doručení objednateli. Námitky proti údajům uvedeným ve faktuře může objednatel uplatnit do konce lhůty její splatnosti s tím, že ji odešle zhotoviteli s uvedením výhrad. Tímto okamžikem se zastaví lhůta splatnosti. Od okamžiku doručení opravené faktury objednateli běží nová lhůta splatnosti faktury. Objednatel uhradí fakturu bezhotovostním převodem na bankovní účet zhotovitele, přičemž cena a její jednotlivé části se považují za zaplacené řádně a včas, je-li poslední den lhůty splatnosti odepsána částka z účtu objednatele ve prospěch účtu zhotovitele.

Fakturu uvedenou v bodě 6 je zhotovitel oprávněn vystavit pouze na základě oběma stranami písemně odsouhlaseného zjišťovacího protokolu bez vad provedených prací a komponentů díla, přičemž cena prací a komponentů musí v jednotlivých položkách přesně odpovídat údajům obsaženým v rozpočtu podle bodu 5. Pouze takto oboustranně odsouhlasené práce, komponenty a jejich cenu je zhotovitel oprávněn objednateli fakturovat. K faktuře obsahující práce, komponenty či cenu neodsouhlasenou shora uvedeným postupem se nepřihlíží a objednatel není povinen v ní fakturovanou částku uhradit.

Úrok z prodlení při neplacení ze strany objednatele činí 0,05 % z nezaplacené částky za každý den prodlení.

Objednatel upozorňuje zhotovitele, že je plátcem DPH. Na část předmětné stavební práce se nevztahuje režim přenesené daňové povinnosti, a to v souladu s ustanovením

§ 92a) a § 92e) zákona č. 235/2004 Sb., o dani z přidané hodnoty. Smluvní strany se dohodly, že zhotovitel vystaví daňový doklad na provedené stavební práce včetně DPH.

## **7 ZÁRUČNÍ PODMÍNKY, ODPOVĚDNOST ZA VADY**

---

Zhotovitel zodpovídá za to, že předmět díla bude proveden v souladu s touto smlouvou, projektovou dokumentací, platnými českými normami a předpisy a požadavky objednatele, že technická řešení a navržená zařízení budou v souladu s požadovanými parametry, uvedenými v předaných podkladech.

Zhotovitel poskytuje na zhotovené dílo záruku v délce trvání 60 měsíců.

Záruka počíná běžet dnem protokolárního předání a převzetí díla bez vad a nedodělků.

Objednatel se zavazuje, že případnou reklamaci vady díla uplatní bezodkladně po jejím zjištění písemnou formou a navrhne přiměřenou lhůtu k jejímu odstranění.

Zhotovitel se zavazuje začít s odstraňováním případných vad díla nejpozději do 14 dnů od uplatnění oprávněné reklamace objednatelem a vady odstranit v co nejkratším technicky možném termínu. Termín odstranění vad se dohodne písemnou formou. Jestliže zhotovitel v této lhůtě vadu neodstraní, je objednatel oprávněn dát vadu na jeho náklady odstranit.

Do odstranění vady nemusí objednatel platit část ceny za provedení díla odhadem přiměřeně odpovídající jeho právu na slevu.

## **8 SPOLUPŮSOBENÍ A PODKLADY OBJEDNATELE**

---

Objednatel předá zhotoviteli dokumentaci potřebnou k provedení díla (projektová dokumentace, pravomocná rozhodnutí a povolení apod.) při podpisu této smlouvy, případně v jiném oboustranně dohodnutém termínu, maximálně však v termínu předání a převzetí staveniště.

Objednatel stanovil v záhlaví smlouvy jména osob pověřených kontrolou práce zhotovitele a převzetím dokončeného díla, písemně, zápisem do stavebního deníku při předání staveniště.

Vykazují-li práce zhotovitele nedostatky nebo odporují-li smlouvě, musí je zhotovitel nahradit pracemi bezvadnými. Pokud zhotovitel v přiměřené lhůtě vady neodstraní, může objednatel od smlouvy odstoupit.

Objednatel si vyhrazuje právo měnit zadávací dokumentaci, případně vypustit provedení některých prací. Je však povinen řešit cenové otázky a případně i lhůtu provádění díla.

## 9 POVINNOSTI ZHOTOVITELE

---

Zhotovitel bude dodržovat všeobecné podmínky bezpečnosti práce a požární ochrany. Dnem předání staveniště zhotovitel přebírá v plném rozsahu odpovědnost za vlastní řízení prací, dodržování předpisů o bezpečnosti práce a ochrany zdraví, za zachování pořádku na staveništi.

Zhotovitel dále bude dodržovat zákon č. 185/2001 Sb. a veškeré předpisy platné pro odpadové hospodářství a nakládání s odpady.

Zhotovitel bude při plnění předmětu této smlouvy postupovat s odbornou péčí. Zavazuje se dodržovat všeobecně závazné směrnice, předpisy, technické normy a podmínky této smlouvy. Zhotovitel se bude řídit výchozími podklady objednatele, jeho pokyny, zápisy a dohodami oprávněných pracovníků smluvních stran, kteří jsou uvedeni v záhlaví smlouvy, rozhodnutími a vyjádřeními dotčených orgánů státní správy.

Zhotovitel zaručuje, že inženýrské postupy, prostředky atd. používané pro zhotovení a provoz díla buď vlastní, nebo je oprávněn je používat bez porušení práv třetích stran. Zhotovitel se zavazuje zprostit objednatele jakékoliv odpovědnosti a žalob vyplývajících z používání takovýchto postupů, projektů atd. ve spojení se zhotovením a provozem díla podle této smlouvy.

Zhotovitel zabezpečí na vhodném místě na staveništi instalaci viditelného označení stavby s označením základních údajů stavby.

Zhotovitel je povinen vybudovat objekty zařízení staveniště tak, aby jejich výstavbou nevznikly žádné škody na sousedních objektech a pozemcích. Po ukončení realizace díla uvede zhotovitel staveniště do původního stavu. Povolení k užívání a vybudování objektů zařízení staveniště si zajistí zhotovitel. Náklady na vybudování, udržování a odklizení objektů zařízení staveniště jsou zahrnuty v ceně.

Zhotovitel je povinen zajistit si pro potřeby stavby zřízení staveništních připojení se samostatným měřením na stávající rozvody inženýrských sítí.

Zhotovitel je povinen využívat veřejné komunikace jen v souladu s platnými předpisy. Pokud vzniknou jejím užíváním škody, odpovídá za ně přímo zhotovitel.

Před zakrytím prací a konstrukcí, kdy nebude možno dodatečně zjistit jejich rozsah nebo kvalitu, je zhotovitel povinen včas a prokazatelně vyzvat zástupce objednatele k provedení kontroly. V opačném případě je zhotovitel povinen zakryté práce odkrýt na vlastní náklady.

Vzhledem ke skutečnosti, že stavba bude prováděna v zastavěném území, je zhotovitel povinen:

- tuto skutečnost respektovat a při provádění prací postupovat v tomto směru zvláště ohleduplně a opatrně a zajistit, aby provádění díla v co nejmenší míře omezovalo okolí staveniště,

- zajistit, aby provádění díla neobtěžovalo třetí osoby a okolní prostory zejména hlukem, pachem, emisemi, prachem, vibracemi a exhalacemi nad míru přiměřenou poměrům,
- prostor staveniště řádně zabezpečit tak, aby nedošlo ke zranění osob,
- zajistit, aby provádění díla nemělo nepříznivý vliv na životní prostředí včetně minimalizace negativních vlivů na okolí staveniště,
- práce realizovat tak, aby nedošlo k poškození stávajících objektů, případná škoda jde k tíži zhotovitele,
- zajistit, aby provádění díla bylo zabezpečeno pro činnost každé profese odborným dozorem zhotovitele, který bude garantovat dodržování technologických postupů, totéž platí pro práce poddodavatelů,
- zajistit s dostatečným předstihem informovanost o dopravním omezení,
- vzhledem k tomu, že podél celé stavby se nachází vzrostlé stromy, dojde k obnažení kořenového systému. Z tohoto důvodu je nezbytně nutné přistupovat zvláště opatrně při zemních pracích. Po odkrytí stávajícího krytu komunikace, příp. kořenového systému bude rozhodnuto o způsobu ošetření a odborné ochrany kořenového systému. V případě, že toto opatření vyvolá změnu projektu, budou s ní související více či méně práce řešeny formou smluvního dodatku.

## 10 VEDENÍ STAVEBNÍHO DENÍKU

---

Zhotovitel provede o průběhu prací na stavbě vlastní stavební deník. Oprávnění psát do deníku mají pověřeni zástupci objednatele a zhotovitele.

Stavební deník vede zhotovitel ode dne, kdy byly zahájeny práce na staveništi podle projektové dokumentace ověřené ve stavebním řízení stavebním úřadem. Do stavebního deníku zapisuje skutečnosti rozhodné pro plnění smlouvy. Stavební deník vede do dne odstranění vad a nedodělků a splnění podmínek kolaudačního rozhodnutí.

Zápis v deníku nemá charakter smluvního ujednání.

V případě, že jedna ze stran nebude se zápisem souhlasit, je povinna se písemně vyjádřit nejpozději do 3 pracovních dnů, jinak se má za to, že s obsahem zápisu souhlasí.

Mimo rozsah denních zápisů se ve stavebním deníku dále zaznamenává výzva k prověření prací (3 dny předem), které vzhledem k dalšímu postupu prací budou zakryty nebo se stanou nepřístupnými. Tato výzva k prověření prací bude zároveň oznámena písemně, e-mailem nebo telefonicky pověřené osobě objednatele.



Nedostaví-li se zástupce objednatele na základě doručené výzvy objednateli v termínu daném zápisem ve stavebním deníku, je zhotovitel oprávněn provést zakrytí prací bez účasti objednatele.

Pokud objednatel požaduje dodatečné odkrytí prací, je povinen uhradit vzniklé náklady, avšak pouze v případě, že práce jsou provedeny bez vad. V opačném případě nese náklady zhotovitel.

Jestliže objednatel zjistí hrubé porušení technologických a technických předpisů, ČSN, při provádění prací, má právo zastavit práce zhotovitele do provedení nápravy.

Objednatel je oprávněn kontrolovat provádění díla, a to osobně nebo prostřednictvím třetích osob. Provádění díla, poznatky z kontrolní činnosti, jakož i všechny další skutečnosti rozhodné pro provádění stavby a plnění této smlouvy se zapisují do stavebního deníku, který je povinen vést zhotovitel.

## 11 PŘEDÁNÍ DÍLA

---

Objednatel se zavazuje, že řádně dokončené dílo převezme a zaplatí za jeho zhotovení dohodnutou cenu.

Zhotovitel splní svou povinnost řádně provést a dokončit dílo tím, že ukončí stavební práce, úspěšně provede individuální zkoušky předepsané zvláštními předpisy, závaznými normami a projektovou dokumentací a předá příslušné doklady a ukončené dílo objednateli.

Zhotovitel odevzdá a objednatel přijímá dílo v rozsahu předmětu veřejné zakázky. Nedokončené dílo nebo jeho část není objednatel povinen převzít. Za řádně provedené a dokončené dílo je považováno vyzkoušené dílo zhotovené v rozsahu, o parametrech a s vlastnostmi stanovenými touto smlouvou, tj. dílo kompletní a funkční a splňující jakostní a funkční parametry stanovené touto smlouvou a předané objednateli.

Splněním dodávky stavby se rozumí úplné dokončení stavby, její vyklizení a podepsání posledního zápisu o předání a převzetí stavby, předání dokladů a dokladů o předepsaných zkouškách a revizích, zápisy o prověření prací a konstrukcí zakrytých v průběhu prací a o smontovaném zařízení. Náležitosti zápisů musí být stejné jako u zápisů o provedených zkouškách.

Zhotovitel vyzve pověřeného pracovníka objednatele k převzetí dokončeného díla 3 dny předem.

O předání a převzetí ukončeného díla bude sepsán Zápis o předání a převzetí díla. Povinnost dodat je splněna řádným předáním a převzetím díla. Povinnost odebrat je splněna prohlášením objednatele o tom, že dílo přijímá, uvedeném v Zápisu o předání a převzetí díla.

Smluvní strany v souladu s ust. § 2628 občanského zákoníku sjednaly, že ojedinělé vady či nedodělky, které samy o sobě ani ve spojení s jinými nebrání užívání díla funkčně nebo esteticky, nejsou důvodem k odmítnutí převzetí díla. Seznam těchto vad či nedodělků bude uveden v Zápise o předání a převzetí díla včetně data, do kterého budou tyto vady a nedodělky odstraněny. Po odstranění vad a nedodělků díla bude sepsán Dodatek k Zápisu o předání a převzetí díla, ve kterém bude uvedeno odstranění vad nebo nedodělků.

Zhotovitel nese nebezpečí škody na díle až do doby podepsání Zápisu o předání a převzetí objednatel, kdy vlastnické právo přechází na objednatel.

## **12 VYKLIZENÍ STAVENIŠTĚ**

---

Zhotovitel vyklidí staveniště do 10 dnů po předání díla a odstranění všech vad a nedodělků.

## **13 VLASTNICKÉ PRÁVO**

---

Objednatel se stává vlastníkem zhotoveného díla po jeho protokolárním předání a převzetí.

## **14 SMLUVNÍ POKUTY**

---

V případě prodlení zhotovitele při převzetí staveniště do 5 dnů dle smlouvy o dílo, postihuje objednatel zhotovitele smluvní pokutou ve výši 1.500 Kč za každý den prodlení.

V případě prodlení zhotovitele při započítání zemních prací do 10 dnů od převzetí staveniště dle smlouvy o dílo, postihuje objednatel zhotovitele smluvní pokutou ve výši 1.000 Kč za každý den prodlení.

V případě prodlení zhotovitele s řádným provedením a předáním díla v termínu dle smlouvy o dílo, postihuje objednatel zhotovitele smluvní pokutou ve výši 1.500 Kč za každý den prodlení.

V případě prodlení zhotovitele s termínem vyklizení staveniště, postihuje objednatel zhotovitele smluvní pokutou ve výši 1.000 Kč za každý den prodlení.

V případě prodlení zhotovitele s termínem dodatečné lhůty poskytnuté objednatel nebo dohodnuté smluvními stranami pro odstranění vad a nedodělků zjištěných při předání a převzetí díla nebo jeho části nebo v průběhu záruční doby, postihuje objednatel zhotovitele smluvní pokutou ve výši 500 Kč za každý den prodlení.

V případě porušení povinnosti zhotovitele vést řádným způsobem stavební deník včetně dodržení požadavků jeho obsahových náležitostí v souladu s obecně závaznými předpisy nebo smlouvou o dílo, postihuje objednatel zhotovitele smluvní pokutou ve výši 50.000 Kč.

V případě porušení předpisů týkajících se BOZP (zejména zákona č. 309/2006 Sb., stavební zákon, nařízení vlády č. 591/2006 Sb., o bližších minimálních požadavcích na bezpečnost a ochranu zdraví při práci na staveništích, a zákona č. 262/2006 Sb., zákoník práce, ve znění pozdějších předpisů) postihuje objednatel zhotovitele smluvní pokutou ve výši 1.000 Kč za každý prokazatelně zjištěný případ.

Smluvní pokutou není dotčeno právo objednatele na náhradu škody, kterou zhotovitel způsobil objednateli nesplněním svých povinností vyplývajících z obecně závazných předpisů či z této smlouvy.

Zhotovitel je povinen uhradit smluvní pokutu do 30 dnů po obdržení faktury vystavené objednatelem.

## 15 ZVLÁŠTNÍ UJEDNÁNÍ

---

Zhotovitel prohlašuje, že provádění díla bude řízeno autorizovanou osobou dle zákona č. 360/1992 Sb. Zhotovitel prohlašuje, že mu bylo uděleno oprávnění k provádění činností, které jsou předmětem této smlouvy. Zhotovitel neprodleně oznámí objednateli jakoukoli změnu týkající se autorizovaných osob nebo živnostenského oprávnění zhotovitele. V případě více jak desetidenního prodlení zhotovitele se splněním konečného termínu provedení díla nebo pokud bude z jiných skutečností zjevné, že zhotovitel z důvodů na své straně dílo nedokončí ve sjednaném termínu, může objednatel od této smlouvy odstoupit. Objednatel je oprávněn od této smlouvy odstoupit také tehdy, pokud zhotovitel provádí dílo v rozporu s touto smlouvou a nezejména nápravu ani do 10 dnů poté, co k tomu byl objednatelem vyzván.

Smluvní strany souhlasí se zveřejněním smlouvy v registru smluv na webových stránkách Portálu veřejné správy v souladu se zákonem č. 340/2015 o zvláštních podmínkách účinnosti některých smluv, uveřejňování těchto smluv a o registru smluv (zákon o registru smluv), zveřejnění zajistí objednatel. Zhotovitel prohlašuje, že skutečnosti uvedené v této smlouvě nepovažuje za obchodní tajemství ve smyslu ust. § 504 zákona č. 89/2012 Sb., občanského zákoníku.

Zhotovitel souhlasí se zpracováním svých osobních údajů objednatelem ve vztahu k zákonu č. 106/1999 Sb., o svobodném přístupu k informacím, ve znění pozdějších předpisů, a uchováním osobních dat, které budou použity v souladu se zákonem č. 110/2019 Sb., o zpracování osobních údajů, ve znění pozdějších předpisů, a o změně některých zákonů, ve znění pozdějších předpisů.

Zhotovitel si je vědom, že v souladu s ustanovením § 2 písm. e) zákona č. 320/2001 Sb., o finanční kontrole ve veřejné správě a o změně některých zákonů (zákon o finanční kontrole) ve znění pozdějších předpisů, je povinen spolupůsobit při výkonu finanční kontroly.

## 16 ZÁVĚREČNÁ USTANOVENÍ

---

Smlouva je vypracována ve čtyřech vyhotoveních. Každá ze smluvních stran obdrží dvě vyhotovení.

Pokud není touto smlouvou stanoveno jinak, řídí se vztahy účastníků obecně závaznými předpisy České republiky.

Tato smlouva nabývá platnosti v den jejího podpisu oprávněnými zástupci obou smluvních stran a účinnosti nejdříve dnem uveřejnění v registru smluv (viz bod 15 této smlouvy).

Měnit nebo doplňovat text této smlouvy je možné jen formou písemných dodatků, které budou platné, jestliže budou řádně potvrzené a podepsané oprávněnými zástupci obou smluvních stran. Ostatní ujednání pracovníků obou smluvních stran týkající se realizace akce se považují jen za přípravné jednání.

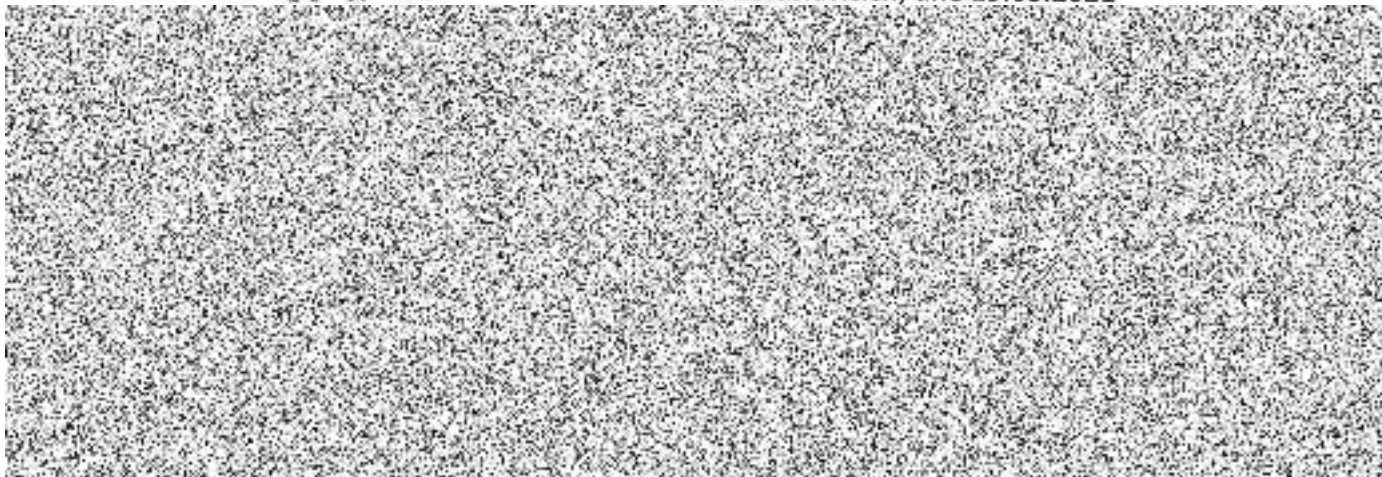
Nedílnou součástí této smlouvy tvoří jako příloha této smlouvy oceněný soupis prací a dodávek (smluvní rozpočet).

Obě smluvní strany potvrzují autentičnost této smlouvy a prohlašují, že si smlouvu přečetly, s jejím obsahem souhlasí a že smlouva byla sepsána na základě pravdivých údajů, z jejich pravé a svobodné vůle a nebyla uzavřena v tísní ani za jinak jednostranně nevýhodných podmínek, což stvrzují svým podpisem, resp. podpisem svého oprávněného zástupce.

Uzavření této smlouvy bylo schváleno usnesením Rady města Čáslavi č. 110/2021 ze dne 10.03.2021.

V Čáslavi dne 29-03-2021

Ve Zbraslavicích, dne 19.03.2021



# REKAPITULACE STAVBY

Kód: Caslav-OdstavnaPloch  
Stavba: Čáslav, odstavná plocha

KSO:  
Místo: Čáslav

CC-CZ:  
Datum: 23.02.2021

Zadavatel:  
Město Čáslav

IČ:  
DIČ:

Uchazeč:  
Konstrukce a dopravní stavby s.r.o.

IČ: 284 47 085  
DIČ: CZ 284 47 085

Projektant:

IČ:  
DIČ:

Zpracovatel:  
ing. Jiří Kejval

IČ:  
DIČ:

Poznámka:

---

<b>Cena bez DPH</b>			<b>977 000,00</b>
---------------------	--	--	-------------------

DPH základní	Sazba daně	Základ daně	Výše daně
snížená	21,00%	977 000,00	205 170,00
	15,00%	0,00	0,00

<b>Cena s DPH</b>	<b>v</b>	<b>CZK</b>	<b>1 182 170,00</b>
-------------------	----------	------------	---------------------

---

Projektant	Zpracovatel
------------	-------------

---

Datum a podpis:	Razítko	Datum a podpis:	Razítko
-----------------	---------	-----------------	---------

---

Objednavatel	Uchazeč
--------------	---------

---

Datum a podpis:	Razítko	Datum a podpis:	Razítko
-----------------	---------	-----------------	---------

## REKAPITULACE OBJEKTŮ STAVBY A SOUPISŮ PRACÍ

Kód: Caslav-OdstavnaPloch

**Stavba:** Čáslav, odstavná plocha

Místo: Čáslav

Datum: 23.02.2021

Zadavatel: Město Čáslav

Projektant:

Uchazeč: Konstrukce a dopravní stavby s.r.o.

Zpracovatel:

ing. Jiří Kejval

Kód	Popis	Cena bez DPH [CZK]	Cena s DPH [CZK]
<b>Náklady z rozpočtů</b>		<b>977 000,00</b>	<b>1 182 170,00</b>
	Čáslav, odstavná plocha	977 000,00	1 182 170,00

# KRYCÍ LIST SOUPISU PRACÍ

Stavba:

**Čáslav, odstavná plocha**

KSO:

Místo: **Čáslav**

CC-CZ:

Datum: **23.02.2021**

Zadavatel:

**Město Čáslav**

IČ:

DIČ:

Uchazeč:

**Konstrukce a dopravní stavby s.r.o.**

IČ:

**284 47 085**

DIČ:

**CZ 284 47 085**

Projektant:

IČ:

DIČ:

Zpracovatel:

**ing. Jiří Kejval**

IČ:

DIČ:

Poznámka:

**Cena bez DPH**

**977 000,00**

	Základ daně	Sazba daně	Výše daně
DPH základní	977 000,00	21,00%	205 170,00
DPH snížená	0,00	15,00%	0,00

**Cena s DPH**

**v CZK**

**1 182 170,00**

Projektant

Zpracovatel

Datum a podpis:

Razítko

Datum a podpis:

Razítko

Objednavatel

Uchazeč

Datum a podpis:

Razítko

Datum a podpis:

Razítko

# REKAPITULACE ČLENĚNÍ SOUPISU PRACÍ

Stavba:

Čáslav, odstavná plocha

Místo: Čáslav

Datum: 23.02.2021

Zadavatel: Město Čáslav

Projektant:

Uchazeč: Konstrukce a dopravní stavby s.r.o.

Zpracovatel: ing. Jiří Kejval

Kód dílu - Popis

Cena celkem [CZK]

Kód dílu - Popis	Cena celkem [CZK]
<b>Náklady ze soupisu prací</b>	<b>977 000,00</b>
HSV - Práce a dodávky HSV	977 000,00
1 - Zemní práce	91 401,55
3 - Svislé a kompletní konstrukce	67 370,00
5 - Komunikace pozemní	649 978,00
8 - Trubní vedení	17 750,00
9 - Ostatní konstrukce a práce, bourání	126 144,50
997 - Přesun sutě	5 433,21
998 - Přesun hmot	2 946,50
VRN - Vedlejší rozpočtové náklady	15 976,24

R



# SOUPIS PRACÍ

Stavba:

Čáslav, odstavná plocha

Místo: Čáslav

Datum: 23.02.2021

Zadavatel: Město Čáslav

Projektant:

Uchazeč: Konstrukce a dopravní stavby s.r.o.

Zpracovatel: ing. Jiří Kejval

PČ	Typ	Kód	Popis	MJ	Množství	J.cena [CZK]	Cena celkem [CZK]	Cenová soustava
----	-----	-----	-------	----	----------	--------------	-------------------	-----------------

## Náklady soupisu celkem

977 000,00

D HSV

Práce a dodávky HSV

977 000,00

D 1

Zemní práce

91 401,55

1	K	111211101	Odstranění křovin a stromů průměru kmene do 100 mm i s kořeny sklonu terénu do 1:5 ručně	m2	20,000	45,00	900,00	CS ÚRS 2020 01
2	K	112101101	Odstranění stromů listnatých průměru kmene do 300 mm	kus	7,000	150,00	1 050,00	CS ÚRS 2020 01
3	K	112101121	Odstranění stromů jehličnatých průměru kmene do 300 mm	kus	7,000	100,00	700,00	CS ÚRS 2020 01
4	K	112251101	Odstranění pařezů D do 300 mm	kus	14,000	250,00	3 500,00	CS ÚRS 2020 01
5	K	113202111	Vytrhání obrub krajníků obrubníků stojatých	m	11,000	50,00	550,00	CS ÚRS 2020 01
6	K	122251104	Odkopávky a prokopávky nezapažené v hornině třídy těžitelnosti I, skupiny 3 objem do 500 m3 strojně	m3	321,550	55,00	17 685,25	CS ÚRS 2020 01
7	K	162201401	Vodorovné přemístění větví stromů listnatých do 1 km D kmene do 300 mm	kus	7,000	25,00	175,00	CS ÚRS 2020 01
8	K	162201405	Vodorovné přemístění větví stromů jehličnatých do 1 km D kmene do 300 mm	kus	7,000	30,00	210,00	CS ÚRS 2020 01
9	K	162201411	Vodorovné přemístění kmenů stromů listnatých do 1 km D kmene do 300 mm	kus	7,000	350,00	2 450,00	CS ÚRS 2020 01
10	K	162201415	Vodorovné přemístění kmenů stromů jehličnatých do 1 km D kmene do 300 mm	kus	7,000	350,00	2 450,00	CS ÚRS 2020 01
11	K	162201421	Vodorovné přemístění pařezů do 1 km D do 300 mm	kus	14,000	85,00	1 190,00	CS ÚRS 2020 01
12	K	162301931	Příplatek k vodorovnému přemístění větví stromů listnatých D kmene do 300 mm ZKD 1 km	kus	21,000	10,00	210,00	CS ÚRS 2020 01
13	K	162301941	Příplatek k vodorovnému přemístění větví stromů jehličnatých D kmene do 300 mm ZKD 1 km	kus	21,000	10,00	210,00	CS ÚRS 2020 01
14	K	162301951	Příplatek k vodorovnému přemístění kmenů stromů listnatých D kmene do 300 mm ZKD 1 km	kus	21,000	15,00	315,00	CS ÚRS 2020 01
15	K	162301961	Příplatek k vodorovnému přemístění kmenů stromů jehličnatých D kmene do 300 mm ZKD 1 km	kus	21,000	15,00	315,00	CS ÚRS 2020 01
16	K	162301971	Příplatek k vodorovnému přemístění pařezů D 300 mm ZKD 1 km	kus	42,000	20,00	840,00	CS ÚRS 2020 01
17	K	162651111	Vodorovné přemístění do 4000 m výkopku/sypání z horniny třídy těžitelnosti I, skupiny 1 až 3	m3	331,150	60,00	19 869,00	CS ÚRS 2020 01
18	K	171201231	Poplatek za uložení zeminy a kamení na skládce (skládkové) kód odpadu 17 05 04	t	596,070	50,00	29 803,50	CS ÚRS 2020 01
19	K	171251201	Uložení sypání na skládky nebo meziskládky	m3	331,150	12,00	3 973,80	CS ÚRS 2020 01
20	K	181111121	Plošná úprava terénu do 500 m2 zemina tř 1 až 4 nerovnosti do 150 mm v rovině a svahu do 1:5	m2	45,000	35,00	1 575,00	CS ÚRS 2020 01
21	K	181411131	Založení parkového trávníku výsevem plochy do 1000 m2 v rovině a ve svahu do 1:5	m2	45,000	20,00	900,00	CS ÚRS 2020 01
22	M	00572410	osivo směs travní parková	kg	1,800	100,00	180,00	CS ÚRS 2020 01
23	K	181951112	Úprava pláně v hornině třídy těžitelnosti I, skupiny 1 až 3 se zhutněním	m2	37,500	12,00	450,00	CS ÚRS 2020 01
24	K	182303111	Doplnění zeminy nebo substrátu na travnatých plochách tl 50 mm rovina v rovině a svahu do 1:5	m2	20,000	20,00	400,00	CS ÚRS 2020 01
25	M	10371500	substrát pro trávníky VL	m3	1,000	1 500,00	1 500,00	CS ÚRS 2020 01
26	K	183151114	Hloubení jam pro výsadbu dřevin strojně v rovině nebo ve svahu do 1:5 objem jamky do 0,70 m3	kus	16,000	NEOCEŇOVAT		CS ÚRS 2020 01
27	K	184102117	Výsadba dřevin s bařem D do 1 m do jamky se zalitím v rovině a svahu do 1:5	kus	16,000	NEOCEŇOVAT		CS ÚRS 2020 01
28	M	026604	Smrk černý v. cca 6 m	kus	4,000	NEOCEŇOVAT		
29	M	0266031	Tis červený v. cca 5 m	kus	4,000	NEOCEŇOVAT		
30	M	0266032	Zeravec východní v. cca 6 m	kus	4,000	NEOCEŇOVAT		
31	M	026603	Borovice osinatá v. cca 7 m	kus	4,000	NEOCEŇOVAT		

D 3

Svislé a kompletní konstrukce

67 370,00

32	K	338171123	Osazování sloupků a vzpěr plotových ocelových v do 2,60 m se zabetonováním	kus	39,000	250,00	9 750,00	CS ÚRS 2020 01
33	M	55342256	sloupek plotový průběžný Pz a komaxitový 2750/38x1,5mm	kus	33,000	250,00	8 250,00	CS ÚRS 2020 01
34	M	55342264	sloupek plotový koncový Pz a komaxitový 2750/46x1,5mm	kus	2,000	250,00	500,00	CS ÚRS 2020 01
35	M	55342274	vzpěra plotová 38x1,5mm včetně krytky s uchem 2500mm	kus	6,000	250,00	1 500,00	CS ÚRS 2020 01
36	M	55342202	objímka pro uchycení vzpěry na sloupek D 40-50mm	kus	6,000	100,00	600,00	CS ÚRS 2020 01
37	K	339921112	Osazování betonových palisád do betonového základu jednotlivě výšky prvku přes 0,5 do 1 m	kus	63,000	120,00	7 560,00	CS ÚRS 2020 01
38	M	59228408	palisáda betonová tyčová hranatá přírodní 110x110x600mm	kus	10,200	200,00	2 040,00	CS ÚRS 2020 01

n

PČ	Typ	Kód	Popis	MJ	Množství	J.cena [CZK]	Cena celkem [CZK]	Cenová soustava
39	M	59228414	palisáda betonová tyčová púlkulatá přírodní 175x200x1000mm	kus	43,860	200,00	8 772,00	CS ÚRS 2020 01
40	M	59228413	palisáda betonová tyčová púlkulatá přírodní 175x200x800mm	kus	10,200	150,00	1 530,00	CS ÚRS 2020 01
41	K	348401230	Montáž oplocení ze strojového pletiva bez napínacích drátů výšky do 2,0 m	m	80,000	100,00	8 000,00	CS ÚRS 2020 01
42	M	31324768	pletivo drátěné se čtvercovými oky zapletené Pz 50x2x2000mm	m	81,600	100,00	8 160,00	CS ÚRS 2020 01
43	M	31327504	pletivo drátěné plastifikované se čtvercovými oky 50/2,2mm v 2000mm	m	81,600	100,00	8 160,00	CS ÚRS 2020 01
44	M	15619100	drát poplastovaný kruhový napínací 2,5/3,5mm	m	244,800	10,00	2 448,00	CS ÚRS 2020 01
45	M	15619200	drát poplastovaný kruhový vázací 1,1/1,5mm	m	10,000	10,00	100,00	CS ÚRS 2020 01

**D 5 Komunikace pozemní 649 978,00**

46	K	564851114	Podklad ze šterkodrtě ŠD tl 180 mm	m2	610,000	120,00	73 200,00	CS ÚRS 2020 01
47	K	564861111	Podklad ze šterkodrtě ŠD tl 200 mm	m2	12,000	140,00	1 680,00	CS ÚRS 2020 01
48	K	565156121	Asfaltový beton vrstva podkladní ACP 22 (obalované kamenivo OKH) tl 70 mm š přes 3 m	m2	610,000	300,00	183 000,00	CS ÚRS 2020 01
49	K	577144221	Asfaltový beton vrstva obrusná ACO 11 (ABS) tř. II tl 50 mm š přes 3 m	m2	610,000	230,00	140 300,00	
50	K	5669011	Vyspravení po překopech ing sítí plochy do 15 m2 prostým betonem C 20/25 tl do 200mm	m2	3,000	500,00	1 500,00	
51	K	567132115	Podklad ze směsi stmelené cementem SC C 8/10 (KSC I) tl 200 mm	m2	610,000	370,00	225 700,00	CS ÚRS 2020 01
52	K	573231108	Postřik živičný spojovací ze silniční emulze v množství 0,50 kg/m2	m2	1 220,000	15,00	18 300,00	CS ÚRS 2020 01
53	K	596211111	Kladení zámkové dlažby komunikací pro pěší tl 60 mm skupiny A pl do 100 m2	m2	12,000	300,00	3 600,00	CS ÚRS 2020 01
54	M	59245018	dlažba tvar obdélník betonová 200x100x60mm přírodní	m2	11,240	200,00	2 248,00	CS ÚRS 2020 01
55	M	59245006	dlažba tvar obdélník betonová pro nevidomé 200x100x60mm barevná	m2	1,000	450,00	450,00	CS ÚRS 2020 01

**D 8 Trubní vedení 17 750,00**

56	K	871355	Kanalizační přípojka z plast.potrubi DN150, vč.zemních prací a zásvpu	m	6,000	1 500,00	9 000,00	
57	K	8173141	Probourání otvoru a napojení potrubí DN150 do kanalizační šachty	kus	1,000	250,00	250,00	
58	K	895941	Vpust kanalizační z betonových dílců s litinovou mříží, vč.zemních prací a dodání materiálu	kus	1,000	8 500,00	8 500,00	

**D 9 Ostatní konstrukce a práce, bourání 126 144,50**

59	K	914111111	Montáž svíslé dopravní značky do velikosti 1 m2 objímkami na sloupek nebo konzolu	kus	4,000	200,00	800,00	CS ÚRS 2020 01
60	M	40445608	značky upravující přednost P1, P4 700mm	kus	1,000	1 500,00	1 500,00	CS ÚRS 2020 01
61	M	40445619	zákazové, příkazové dopravní značky B1-B34, C1-15 500mm	kus	1,000	1 500,00	1 500,00	CS ÚRS 2020 01
62	M	40445625	informativní značky provozní IP8, IP9, IP11-IP13 500x700mm	kus	2,000	1 500,00	3 000,00	CS ÚRS 2020 01
63	K	914511112	Montáž sloupku dopravních značek délky do 3,5 m s betonovým základem a patkou	kus	3,000	250,00	750,00	CS ÚRS 2020 01
64	M	40445225	sloupek pro dopravní značku Zn D 60mm v 3,5m	kus	3,000	1 000,00	3 000,00	CS ÚRS 2020 01
65	M	40445240	patka pro sloupek Al D 60mm	kus	3,000	1 000,00	3 000,00	CS ÚRS 2020 01
66	M	40445253	vičko plastové na sloupek D 60mm	kus	3,000	20,00	60,00	CS ÚRS 2020 01
67	M	40445256	svorka upínací na sloupek dopravní značky D 60mm	kus	8,000	100,00	800,00	CS ÚRS 2020 01
68	K	915231112	Vodorovné dopravní značení přechody pro chodce, šipky, symboly retroreflexní bílý plast	m2	17,250	350,00	6 037,50	CS ÚRS 2020 01
69	K	915491211	Osazení vodícího proužku z betonových desek do betonového lože tl do 100 mm š proužku 250 mm	m	37,500	150,00	5 625,00	CS ÚRS 2020 01
70	K	915499211	Příplatek ZKD 10 mm přes 100 mm tl lože u osazení vodícího proužku š 250 mm	m	450,000	10,00	4 500,00	CS ÚRS 2020 01
71	M	59218002	krajník betonový silniční 500x250x100mm	m	38,250	200,00	7 650,00	CS ÚRS 2020 01
72	K	916131213	Osazení silničního obrubníku betonového stojatého s boční opěrou do lože z betonu prostého	m	106,000	200,00	21 200,00	CS ÚRS 2020 01
73	M	59217017	obrubník betonový chodníkový 1000x100x250mm	m	108,120	100,00	10 812,00	CS ÚRS 2020 01
74	K	916991121	Lože pod obrubníky, krajníky nebo obruby z dlažebních kostek z betonu prostého	m3	3,180	2 500,00	7 950,00	CS ÚRS 2020 01
75	K	919735112	Řezání stávajícího živичného krytu hl do 100 mm	m	12,000	80,00	960,00	CS ÚRS 2020 01
76	K	966051	Bourání betonové plotové podezdívky včetně základu	m3	6,000	1 500,00	9 000,00	
77	K	966052121	Bourání sloupků a vzpěr ŽB plotových s betonovou patkou	kus	20,000	400,00	8 000,00	CS ÚRS 2020 01
78	K	966072811	Rozebrání rámového oplocení výšky do 2m	m	50,000	80,00	4 000,00	CS ÚRS 2020 01
79	K	R3a	Uložení kabelů ČEZ do chrániček (vykopání, kabelový žlab TK2, zásep šterkopiskem, folie) dle podmínek ČEZ - viz příloha DOKLADY	m	42,000	500,00	21 000,00	
80	K	R3b	Uložení kabelů ČDT do chrániček (vykopání, půlená chránička, záložní chránička DN100, zásep šterkopiskem, folie) dle podmínek ČDT - viz příloha DOKLADY	m	10,000	500,00	5 000,00	

**D 997 Přesun sutě 5 433,21**

81	K	997221561	Vodorovná doprava sutí z kusových materiálů do 1 km	t	20,123	50,00	1 006,15	CS ÚRS 2020 01
82	K	997221569	Příplatek ZKD 1 km u vodorovné dopravy sutí z kusových materiálů	t	140,861	10,00	1 408,61	CS ÚRS 2020 01

PČ	Typ	Kód	Popis	MJ	Množství	J.cena [CZK]	Cena celkem [CZK]	Cenová soustava
83	K	997221861	Poplatek za uložení stavebního odpadu na recyklační skládce (skládkovně) z prostého betonu pod kódem 17 01 01	t	20,123	150,00	3 018,45	CS ÚRS 2020 01
D 998			Přesun hmot				2 946,50	
84	K	998225111	Přesun hmot pro pozemní komunikace s krytem z kamene, monolitickým betonovým nebo živičným	t	58,930	50,00	2 946,50	CS ÚRS 2020 01
D VRN			Vedlejší rozpočtové náklady				15 976,24	
85	K	012303000	Geodetické práce po výstavbě - zaměření skutečného provedení	kpl	1,000	5 476,24	5 476,24	CS ÚRS 2020 01
86	K	013254000	Dokumentace skutečného provedení stavby	kpl	1,000	4 000,00	4 000,00	CS ÚRS 2020 01
87	K	072103001	Projednání DIO a zajištění DIR komunikace II.a III. třídy	kpl	1,000	2 500,00	2 500,00	CS ÚRS 2020 01
88	K	091003000	Ostatní náklady - vytýčení podzemních vedení před stavbou	kpl	1,000	4 000,00	4 000,00	CS ÚRS 2020 01