

Protokol o změně díla

změnový list číslo 094

Stavba: Centrum komplexní psychiatrické péče Brno

Objekt: Stávající Pavilon G část F

Objednatel: Fakultní nemocnice Brno, Jihlavská 20, 625 00 Brno

Zhotovitel: Sdružení pro Centrum komplexní psychiatrické péče Brno

Projektant: Sdružení Psychiatrie Brno 2016 se sídlem Mlýnská 326/13, 602 00 Brno, v 10/2017, pod  
zakázkovým číslem 1195

Změna: Epoxidový nátěr AQUADECOL EPOXY M

P O P I S	Změnu vyvolal: FN Brno		
	Popis změny: Změna řeší doplnění epoxidových nátěrů dle požadavku investora v rozsahu viz příloha č. 02.		
C E N A	Způsob projekčního zpracování: bez		
	vliv změny na náklady stavby: ANO		
	ocenění změny předložil: GZ		ve formě
	náklady na změnu D.1.01 SO 01 - PAVILON G	vícepráce	méněpráce
	PK Rozpočet D.1.01.1 - REV 06		
	Architektonické a stavební řešení - revize 06		
	Příloha 01 rozpočet, položky, ASŘ D 1.01.1 PK	71 175,00 Kč	0,-Kč
	projekční náklady	0,-	0,-
	úprava smluvní ceny: Přípočet a odpočet v části D.1.01 SO 01 - PAVILON G PK Rozpočet D.1.01.1 - REV 06 Architektonické a stavební řešení - revize 06		
	zvýšení:	71 175,00 Kč	
snížení:	0,-		
nová cena: Samostatná příloha celkové rekapitulace ZL pro dodatek č. 3			
	odsouhlasení nákladů na změnu:	Datum	Podpis
	zhotovitel:	5.1. 2021	
	objednatel (investor, uživatel)	11.1. 2021	
	TDI:	16.3. 21	
	GP:	15.3. 2021	
T E R M Í N Y	Termín předání PD změny: -		
	Termín realizace změny: nemá vliv na termín dokončení stavby		
	Vliv změny na smluvní termín dokončení stavby: nemá vliv na termín dokončení stavby		
S O D	Změna je smluvně zakotvena v: stavební práce projekční práce		
	SOD: Tímto změnovým listem nedochází k podstatné změně závazku dle § 222/4 Zákona o zadávání veřejných zakázek 134/2016 Sb		
P Ř Í L O H Y	Přílohy protokolu:		
	Příloha 01 položkový rozpočet		
	Příloha 02 zakreslení rozsahu – půdorys		
	Příloha 03 technický list		
	Datum 10. 7. 2020		

**Příloha č. 01 pro ZL 094 - AQUADECOL EPOXY M omyvatelný nátěr objekt F**

Akce: **FN Brno - psychiatrická klinika**

1707 FN Brno - Psychiatrická klinika

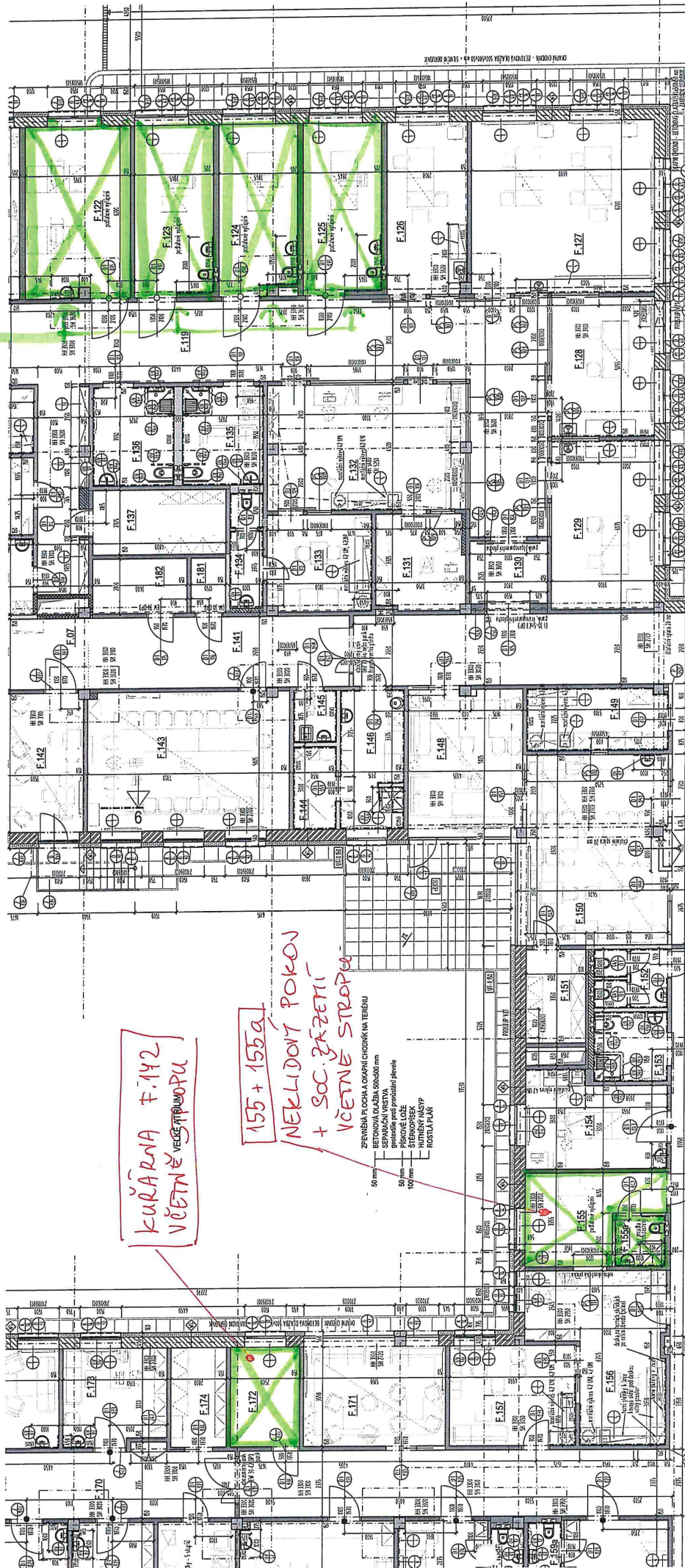
D.1.01 SO 01 - PAVILON G PK

D.1.01.1 - REV 06 Architektonické a stavební řešení - revize 06

P.č.	Číslo položky	Název položky	MJ	Množství	Cena / MJ	VCP Celkem	Cenová úroveň
<b>Díl: 783</b>		<b>Nátěry</b>				<b>71 175,00</b>	
nová	783-001001	AQUADECOL EPOXY M - vodou ředitelná 2K epoxidová barva na podlahy a stěny, dodávka a montáž	m2	365,00000	195,00	71 175,00	R-pol.
	<b>NEKLIDOVÉ POKOJE</b>	F.122 : 20,79*3,00+23,36		85,73000			
		-1,00*1,50		-1,50000			
		Odpočet otvorů : -1,40*2,15		-3,01000			
		-1,95*1,85		-3,60750			
		Přípočet ostění : (1,85+1,95+1,85)*0,32		1,80800			
		F.123 : 18,09*3,00+17,63		71,90000			
		-(2,15+1,35)*1,50		-5,25000			
		Odpočet otvorů : -1,40*2,15		-3,01000			
		-1,95*1,85		-3,60750			
		Přípočet ostění : (1,85+1,95+1,85)*0,32		1,80800			
		F.124 : 18,89*3,00+17,47		74,14000			
		-(2,15+0,70)*1,50		-4,27500			
		Odpočet otvorů : -1,40*2,15		-3,01000			
		-1,95*1,85		-3,60750			
		Přípočet ostění : (1,85+1,95+1,85)*0,32		1,80800			
		F.125 : 18,09*3,00+17,63		71,90000			
		-(2,15+1,35)*1,50		-5,25000			
		Odpočet otvorů : -1,40*2,15		-3,01000			
		-1,95*1,85		-3,60750			
		Přípočet ostění : (1,85+1,95+1,85)*0,32		1,80800			
	<b>NEKLID</b>	F.155 : 16,91*2,70+13,40		59,05700			
		Odpočet otvorů : -1,20*(2,02+1,1)		-3,74400			
		-0,90*2,02		-1,81800			
		-1,50*2,10		-3,15000			
		Přípočet ostění : (2,10+1,50+2,10)*0,32		1,82400			
	<b>NEKLID SPRCHA</b>	F.155a : 7,20*(2,50-2,05)+3,24		6,48000			
	<b>KUŘÁRNA</b>	F.172 : 12,10*2,70+8,87		41,54000			
		Odpočet otvorů : -1,00*2,02		-2,02000			
		-1,50*2,10		-3,15000			
		Přípočet ostění : (2,10+1,50+2,10)*0,32		1,82400			
<b>Celkem změnový list</b>						<b>71 175,00</b>	

2L 094 PRÍLOHA 02

NEKLIDOVÉ POKOJE  
VČETNĚ STROPŮ  
M.Č. F.122, F.123, F.124, F.125



KUŘÁRNA F.142  
VČETNĚ VEŠKÉ STROPŮ

155 + 155a  
NEKLIDOVÝ POKOJ  
+ SOC. ZÁŘEŽÍ  
VČETNĚ STROPŮ

ZPĚVNĚNÁ PLOCHA ODKRANĚNÍ CHODNÍKA NA TERÉNU  
BETONOVÁ DLÁŽBA 500x500 mm  
SEPARAČNÍ VRSŤVA  
50 mm  
PŘÍKOVÉ LOŽE  
100 mm  
HUMĚNÝ NÁSPY  
ROSTLIN PĚN



Interiérové  
a fasádní barvy

VÍCE NEŽ BARVY

Název výrobku:

## AQUADECOL EPOXY M

Zařazení výrobku:

barvy na minerální podklady

Stručný popis výrobku:

vodou ředitelná 2K epoxidová barva na podlahy a stěny

**Použití:** vodou ředitelná dvousložková epoxidová barva určená k nátěrům svislých a vodorovných betonových konstrukcí, k nátěrům betonových podlah, k dekoračním a ochranným nátěrům zdíva, vápenných a vápenocementových omítek, k vrchním ochranným nátěrům dostatečně soudržných akrylátových barev, případně po odzkoušení k nátěrům dalších materiálů jako je sádkokarton, dřevo, dřevovláknité materiály, základovaný kov apod. Barva je určena především pro použití ve vnitřním prostředí. Při méně náročných požadavcích ji lze na minerální podklady použít ve venkovním prostředí, kde oproti běžným epoxidovým barvám lépe odolává UV záření, přesto může při silnější či dlouhodobé expozici UV zářením docházet ke změně lesku a odstínu či ke „křídování“ povrchu.

Barva slouží rovněž jako epoxidový penetrační nátěr, pouze je potřeba zvolit větší zředění vodou – viz dále. Nátěr vytváří matný až hedvábně matný plně omyvatelný mechanicky odolný povrch rezistentní vůči běžným chemikáliím vyskytujícím se např. v garážích, skladech jako jsou ropné produkty, detergenty apod. (vyjma roztoků kyselin, např. kyseliny octové, ...). Barva je také vhodná do nemocničních a potravinářských prostor, kde díky svým vlastnostem umožňuje udržovat prostory bez mikrobů. Oproti běžným epoxidovým barvám je nátěrový film paropropustnější, barvu tak lze aplikovat i na nevyschlé podklady a plně nevyzrálý beton (min. 48 hodin starý, bez volné vody na povrchu).

Oproti rozpouštědlovým epoxidovým systémům barva vykazuje nízkou úroveň zápachu a obsahuje pouze nepatrné množství volně těkavých organických látek (VOC). Nátěrová hmota není určena pro ochranu a obnovu celistvosti betonových konstrukcí ve smyslu ČSN EN 1504-2.

**Odstíny:** bílý (přibližně RAL 9010, současně bázi A), báze C. Báze slouží pro tónování škály odstínů tónovacím systémem Multimix či ProHET. Pro zvýšení kryvosti systému je u vybraných méně kryvých odstínů vhodné podtření podkladním odstínem – viz tabulka na konci technického listu.

**Vydatnost:** 7 - 8 m<sup>2</sup> z 1 kg natužené směsi v jedné vrstvě (při suché tloušťce 50 µm).

### Tužení (poměr složka 1 : složka 2)

hmotnostně 100 : 18  
objemově 100 : 23

**Ředidlo:** voda (destilovaná, demineralizovaná, příp. pitná)

### Doporučené hmotnostní ředění natužené směsi:

pro přípravu penetračního nátěru 30 – 50 % hm.  
pro vrchní nátěr 5 – 15 % hm.

### Doporučené objemové ředění natužené směsi:

pro přípravu penetračního nátěru 40 – 70 % obj.  
pro vrchní nátěr 7 – 20 % obj.

**Nanášení:** štětkem, válečkem, stříkáním. Pro dosažení stejnorodého vzhledu nátěru není vhodné kombinovat více nanášecích technik.

**Podklad:** pokud možno suchý, soudržný, bez nečistot a biologického napadení (plísně, řasy), nezasolený, nemastný, zbavený bedničích olejů apod. U svého podkladu a betonu je doporučeno napenetrování podkladu naředěným výrobkem AQUADECOL EPOXY M. Nátěr lze provádět i na vlhký či čerstvý beton (stáří min. 48 hodin), přidrženost k podkladu je pak ale o něco nižší než při aplikaci na beton suchý a plně vyzrálý. Více viz aplikační postupy. Nenaná-

šet na povrchy s nahromaděnou vodou a bez předchozí úpravy na strojně hlazené, kletované nebo jiné extrémně hladké povrchy.

**Aplikační teplota:** teplota hmoty, prostředí a podkladu se musí při aplikaci a do 24 hodin po aplikaci pohybovat v rozmezí +10 až +30 °C (lépe +15 až +25 °C).

**Tónování:** aktuální odstínová škála je k dispozici u výrobce nebo v tónovacím centru. Dle zvoleného odstínu se na tónovacím stroji v systému Multimix či Prohet nadávkuje do složky 1 pigmenty. Složka 1 se s pigmenty intenzivně promíchá na gyroskopickém či vibračním mixéru (cca 3 min. – ideální čas je nutné odzkoušet dle konkrétního míchacího zařízení). Před použitím je nutné nechat natónovanou složku min. 1 hodinu odležet, tzv. „vydýchat“.

**Příprava barvy před použitím:** nejprve se např. špachtlí dokonale promíchá samotná složka 1. Poté se dle předepsaného tužícího poměru za stálého míchání přidá složka 2 a obě složky se důkladně promíchají např. vrtačkou s metlou, míchání špachtlí apod. není dostatečné. Pozor, při míchání postupujte tak, aby nedošlo k napěnění směsi. Obě složky by před smícháním měly mít podobnou teplotu, optimální teplota obou složek před zpracováním je 15 – 20 °C.

Natužená směs se dle potřeby přidefí vodou dle předepsaného množství, voda se do směsi opět dokonale vmíchá, např. pomocí vrtačky. Takto vzniklá naředěná směs se ponechá 10 – 15 minut odstát.

Pozor, je nutné důsledně dodržovat předepsaný poměr tužení, nedodržení poměru může mít za následek zhoršení technických parametrů nátěrového filmu a odstínové rozdíly. Drobné odstínové rozdíly mohou nastat i při odlišném naředění směsi.

Zpracovatelnost připravené směsi je při 15 - 25 °C cca 1,5 hodiny, poté dochází k jejímu tuhnutí a lepení. Vyšší teplota dobu zpracovatelnosti zkracuje. Neaplikovat směs po této době, nátěrový film by neměl požadované parametry.

### Stručný nátěrový postup:

- savý podklad se naperetruje jedním nátěrem více naředěné barvy – viz doporučené ředění.
- po důkladném proschnutí, min. 12 hod., je možné aplikovat vrchní nátěr ve dvou a více vrstvách. Mezi nátěry je opět nutné časové rozmezí min. 12, lépe 24 hodin.
- všechny pomůcky vyčistit od zbytků směsi vodou dříve než směs zatumne. Nátěrový film je při 20 °C a běžné vlhkosti pochozí po cca 24 hodinách, plně zatížitelný po 5 – 7 dnech.

**Skladování složek:** při +5 až +25 °C. Nesmí zmraznout, chránit před přímým slunečním zářením. Výrobek si v původním neotevřeném balení uchovává své užité vlastnosti minimálně do data uvedeného na obalu (EXP.), tj. 12 měsíců od data výroby u složky 1 i složky 2.

**Balení:** podle aktuální nabídky – viz ceník

### Vlastnosti složky 1:

Obsah netěkavých látek - sušina (ČSN EN ISO 3251, 105 °C, 60 min., odstín bílý)	≥55 % hmotnostních ≥40 % objemových
Hustota	cca 1,4 – 1,5 g/cm <sup>3</sup>



Interiérové  
a fasádní barvy

VÍC NEŽ BARVY

### Vlastnosti složky 2:

Obsah netěkavých látek - sušina (ČSN EN ISO 3251, 105 °C, 60 min.)	≥100 % hmotnostních ≥100 % objemových
Hustota	cca 1,14 g/cm <sup>3</sup>

### Vlastnosti nátěrové hmoty (natužené směsi):

Obsah netěkavých látek - sušina (ČSN EN ISO 3251, 105 °C, 60 min., odstín bílý)	≥60 % hmotnostních ≥50 % objemových
Hustota	cca 1,4 g/cm <sup>3</sup>
Zrnitost (ČSN EN 13300)	jemný
Zrnitost (ČSN EN 1062-1)	třída S <sub>1</sub> (jemná)
Spotřeba (při DFT 50 μm)	cca 0,13 – 0,14 kg/m <sup>2</sup>
Zpracovatelnost (při 15 - 25 °C)	max. 1,5 hodiny
Zasychání (ČSN EN ISO 9117-5, stup. 4; WFT 100 μm, t = 20 °C, rel. vlhkost vzduchu φ = 60 % obj.)	≥2 hodiny
Přetíratelnost (při 20 °C)	po 12 hodinách
Pochůznost (při 20 °C)	po 24 hodinách
Plná zatížitelnost (při 20 °C)	5 – 7 dní

### Parametry zaschlého vyzrálého nátěru:

Bělost – odstín bílý (% MgO)	cca 94
Stupeň lesku (klasif. dle ČSN EN 927-1)	mat (Matt, M)
Lesk (ČSN EN 13300)	matný až hedvábně matný
Lesk (ČSN EN 1062-1)	třída G <sub>2-3</sub> (mat až střední lesk)
Tloušťka suchého filmu (ČSN EN 1062-1)	třída E <sub>3</sub>
Třída odolnosti vůči otěru za sucha - metoda Clemen (PN HET ZM 10-01)	0 (velmi vysoká)
Odolnost proti oděru za mokra (ČSN EN 13300)	třída 1 (velmi vysoká)
Schopnost přemostování trhlin (ČSN EN 1602-1)	třída A <sub>0</sub> (bez požadavku)
Propustnost oxidu uhličitého (ČSN EN 1602-1)	třída C <sub>0</sub> (bez požadavku)
Protiskluzné vlastnosti, statický <sup>s</sup> a dynamický <sup>d</sup> součinitel smykového tření (dle ČSN 74 4507, naměřené střední hodnoty celého zkušebního souboru, podklad hladká cementovláknitá deska, bez posypu)	za sucha 0,59 μ <sub>s</sub> 0,71 μ <sub>d</sub> za mokra 0,67 μ <sub>s</sub> 0,63 μ <sub>d</sub>
Kritérium protiskluznosti podlah v bytových a pobytových místnostech a částech staveb užívaných veřejností včetně pasáží a krytých průchodů ve smyslu ČSN 74 4505, čl. 4.17.	za sucha i za mokra splňuje

Bezpečnost při práci, první pomoc, likvidace odpadů a obsah VOC jsou uvedeny na obalu složek a v bezpečnostních listech jednotlivých složek. Uvedené údaje v tomto technickém listu jsou údaji orientačními. Doporučujeme odzkoušet výrobek pro konkrétní aplikaci a podmínky. Za správné použití výrobku nese odpovědnost spotřebitel. Výrobce si vyhrazuje právo na změnu údajů v technických a propagačních materiálech bez předchozího upozornění. Aktualizované verze technických listů jsou na vyžádání k dispozici u výrobce.