



# KUPNÍ SMLOUVA

## „Rekonstrukce odborných učeben - ZŠ Kostelní a ZŠ Palackého, Moravská Třebová – dodávka interiéru – ZŠ Kostelní“

uzavřená dle ustanovení § 2079 a násl. zákona č. 89/2012 Sb., občanský zákoník, ve znění pozdějších předpisů (dále jen občanský zákoník)

Číslo smlouvy:

OISM- 0056/21

### I. Smluvní strany

#### 1. Kupující:

Sídlo:

IČO:

DIČ:

Zastoupení:

Tel.:

E-mail:

Bankovní ústav:

Číslo účtu:

#### Město Moravská Třebová

nám. T. G. Masaryka 32/29, 571 01 Moravská Třebová

002 77 037

CZ00277037

 starosta města

na straně jedné jako „kupující“

#### 2. Prodávající:

Sídlo:

IČO:

DIČ:

Zastoupení:

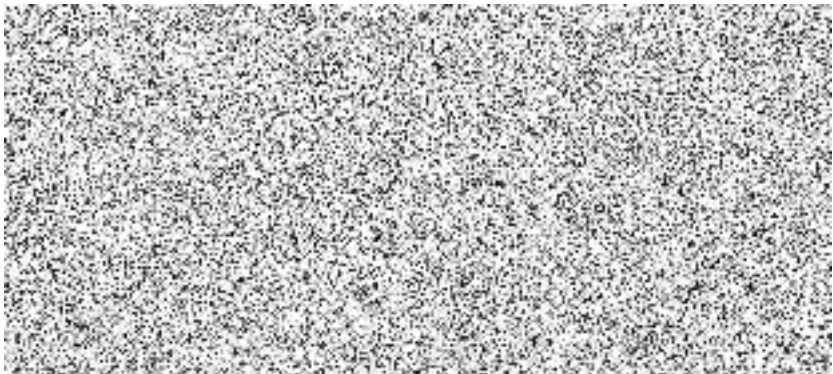
Zápis:

Tel.:

E-mail:

Bankovní ústav:

Číslo účtu:



na straně druhé jako „prodávající“

### II. Preambule

1. Tato kupní smlouva je uzavřena jako výsledek výběrového řízení provedeného kupujícím na veřejnou zakázku malého rozsahu s názvem „**Rekonstrukce odborných učeben - ZŠ Kostelní a ZŠ Palackého, Moravská Třebová – dodávka interiéru**“ v jehož rámci byla nabídka prodávajícího vybrána jako nabídka nejvýhodnější.

Účelem této smlouvy je sjednání podmínek pro dodávku a montáž interiérových prvků do **Základní školy Moravská Třebová, Kostelní náměstí 21, okres Svitavy** (také jen jako ZŠ Kostelní).

### III. Předmět plnění

1. Předmětem této smlouvy je výroba nebo zabezpečení jednotlivých prvků interiéru, jejich doprava do ZŠ Kostelní, montáž do jednotlivých, kupujícím určených místností a úklid po instalaci včetně odstranění obalů a jiných odpadů vzniklých činnostmi prodávajícího a závěrečný úklid míst dotčených činnostmi prodávajícího, a to v souladu s obecně závaznými technickými podmínkami uvedenými v právních a technických předpisech a normách týkajících se dodávky a montáže předmětu dle této smlouvy (dále souhrnně také nazýváno jako „předmět plnění“).
2. Druh, rozsah a počty jednotlivých prvků interiéru vč. cen a technické specifikace jsou definovány v příloze č. 1 této smlouvy, nazvané Položkový rozpočet – ZŠ Kostelní.
3. Prodávající bere na vědomí, že jím dodané vnitřní vybavení bude montováno do dokončované stavby. Prodávající se zavazuje spolupracovat se zhotovitelem stavby, aby montáž vnitřního vybavení probíhala v souladu s dokončováním stavebních prací.

### IV. Termín a místo plnění

1. Místem plnění je Základní škola Moravská Třebová, Kostelní náměstí 21, okres Svitavy na adrese Kostelní nám. 21/2, 571 01 Moravská Třebová - Město.
2. Zahájit přípravu, tj. výrobu a zajišťování jednotlivých prvků interiéru je prodávající povinen zahájit ihned po nabytí účinnosti této smlouvy.
3. Prodávající se zavazuje splnit všechny povinnosti z této smlouvy, tj. dodat a namontovat všechny sjednané prvky interiéru a provést úklid nejpozději do **30 kalendářních dnů** ode dne obdržení písemné výzvy kupujícího k zahájení dodávky a montáže. Předpokládané odeslání této výzvy je konec června 2021.
4. Dodávka a montáž předmětu plnění může být prováděna výhradně mimo dobu školního vyučování, tj. konkrétně pouze každý školní den sjednané lhůty, od 13:00 do 22:00 hodin. Dodávku mimo dny školní výuky, které jsou zároveň pracovními dny, je možné provádět od 8:00 do 16:00 hodin. Dodávku o svátcích či víkendech je možné provádět pouze po předchozí domluvě s ředitelem školy či jím určenou osobou. Obdobně je možné s ředitelem školy či jím určenou osobou domluvit i dodávku a montáž vnitřního vybavení v průběhu školní výuky, a to v případě, pokud tím nebude dotčen chod školy.
5. Pokud předmět plnění či jeho část nebude v souladu se specifikací uvedenou v příloze č. 1 této smlouvy, nemá kupující povinnost předmět plnění převzít, a to až do odstranění takového nesouladu.

### V. Cena předmětu plnění a platební podmínky

1. Celková cena je smluvními stranami sjednána na základě výsledku výběrového řízení (viz preambule) ve výši:  
472.379,- Kč bez DPH  
Celková sjednaná cena díla bez DPH je cenou nejvýše přípustnou (dále jen „celková cena“). Výše DPH bude dopočítána podle platné legislativy.
2. Celková cena je pevná a lze ji měnit pouze po vzájemné dohodě smluvních stran a to pouze písemnou formou, která se stane nedílnou součástí této smlouvy.
3. Celková cena obsahuje veškeré náklady spojené s dodáním, umístěním, montáží, uvedením do provozu, odzkoušením funkčnosti předmětu plnění a proškolením personálu kupujícího k jeho užívání. Součástí celkové ceny je i odvoz veškerého odpadu a

nepotřebného materiálu z místa plnění a úklid míst dotčených činností prodávajícího. Součástí sjednané ceny je rovněž servis dodávaných tabulí po dobu záruky, viz čl. 6. 6. této smlouvy.

4. Ceny jednotlivých dílčích prvků vnitřního vybavení jsou sjednány v příloze č. 1 této smlouvy a i tyto jednotkové ceny jsou cenami pevnými po celou dobu platnosti této smlouvy.
5. Celková cena i dílčí jednotkové ceny jsou platné po celou dobu realizace předmětu plnění, kryje veškeré náklady nezbytné k řádnému a včasnému dodání předmětu plnění. Stejně tak sjednaná cena obsahuje i předpokládané náklady vzniklé vývojem cen v národním hospodářství po dobu realizace předmětu plnění.
6. Záloha na cenu předmětu plnění se nesjednává.
7. Kupní cena dle odst. 1 tohoto článku smlouvy bude prodávajícímu uhrazena na základě daňového dokladu – faktury, který bude vystaven v souladu s touto smlouvou.
8. Prodávající je oprávněn vystavit fakturu – daňový doklad po převzetí předmětu plnění této smlouvy, tj. po podpisu předávacího protokolu kupujícím, a to v 1 originále.
9. Kupní cena bude prodávajícímu uhrazena na základě daňového dokladu jednorázově bezhotovostním převodem na bankovní účet prodávajícího uvedený v úvodním článku této smlouvy.
10. Lhůta splatnosti se sjednává v délce 30 dní ode dne doručení daňového dokladu kupujícímu. Dnem uskutečnění zdanitelného plnění je den převzetí předmětu plnění kupujícími.
11. Daňový doklad musí obsahovat náležitosti daňového dokladu dle ustanovení zvláštního právního předpisu (zejména zákona č. 235/2004 Sb., o dani z přidané hodnoty, ve znění pozdějších předpisů). V případě, že nebude odpovídat stanoveným požadavkům, je kupující oprávněn zaslat ji ve lhůtě splatnosti zpět prodávajícímu k doplnění, aniž by se tak dostal do prodlení s platbou; lhůta splatnosti počíná běžet znovu od opětovného doručení náležitě doplněných či opravených dokladů kupujícímu.
12. Daňový doklad se považuje za včas uhrazený, pokud je fakturovaná částka nejpozději v den splatnosti odepsána z účtu kupujícího ve prospěch účtu prodávajícího.
13. Kupující si vyhrazuje právo neuhradit prodávajícímu kupní cenu, či její část v případě, že prodávající nebude disponovat bankovním účtem zveřejněným v registru plátců. Tímto postupem se kupující nedostává do prodlení a prodávající není oprávněn domáhat se na kupujícího úroků z prodlení.

## **VI. Podmínky provádění**

1. Prodávající si sám, na vlastní náklady zajistí provozní podmínky, projedná případnou možnost využití sociálního zařízení či šaten pro zaměstnance prodávajícího v průběhu dodávky a montáže. Prodávající rovněž zajistí v případě potřeby ubytování svých zaměstnanců. Ubytovaní v prostorách, kde se předmět plnění montuje, možné není.
2. Prodávající je povinen zajistit při plnění dle této smlouvy dodržování všech zásad hygieny a bezpečnosti práce a o těchto zásadách své zaměstnance řádně a prokazatelně proškolit.
3. Požívání alkoholu, jiných omamných látek či kouření je v prostorách školy zakázáno.
4. Prodávající bere na vědomí, že se bude pohybovat a pracovat ve stávajících prostorách Základní školy. Prodávající je povinen chránit stávající konstrukce a případně i stávající vybavení tak, aby jeho činností nedošlo k jejich poškození a pokud se tak stane, zavazuje se škodu ihned odstranit či uhradit.
5. Před zahájením výroby nebo před zajištěním smlouvou sjednaných prvků vnitřního

vybavení je prodávající povinen s kupujícím či jím určeným odborným zástupcem (architekt) projednat konečný tvar a vzhled dodávaných prvků a jejich konečnou barevnou úpravu.

6. Součástí předmětu plnění a sjednané ceny je rovněž pravidelný servis dodávaných školních tabulí (vč. souvisejících prvků), pokud jsou takové servisní úkony jejich výrobce předepsány či doporučeny, a to dobu poskytnuté záruky. Servis musí být prováděn autorizovanou osobou a v intervalech předepsaných výrobcem.

## VII. Odpovědnost za vady – záruka

1. Prodávající poskytuje záruku za jakost předmětu plnění v délce minimálně **24 měsíců** ode dne, v němž dojde k oboustrannému podpisu protokolu o předání a převzetí předmětu plnění, avšak:
  - záruční lhůta pro prvky, jež jsou součástí předmětu plnění a na které jejich výrobce vystavuje samostatný záruční list, se sjednává v délce lhůty poskytnuté tímto výrobcem, nejméně však **24 měsíců**,
  - záruční lhůta na dodávané tabule a jejich součásti se sjednává v délce minimálně **60 měsíců**.
2. Zárukou za jakost se rozumí, že předmět plnění bude po trvání záruční doby způsobilý k použití pro jeho obvyklý účel nebo že si zachová obvyklé funkční vlastnosti.
3. Za záruční vady se nepovažují vady vzniklé běžným opotřebením, odpovídajícím době a účelu použití.
4. Po dobu trvání záruční doby provede prodávající bezplatné veškeré záruční opravy předmětu plnění. Pokud prodávající odstraní zjištěné a reklamované vady na předmětu plnění náhradními díly, tyto díly musí být nové.
5. Kupující je povinen reklamovat vady písemně /emailem u kontaktní osoby prodávajícího bez zbytečného odkladu po jejich zjištění. Den nahlášení vady je den, kdy prodávající obdržel od kupujícího písemné oznámení zjištěných vad.
6. Po dobu trvání záruky za jakost je prodávající povinen poskytovat kupujícímu bezplatně záruční opravy. V rámci záručních oprav je prodávající povinen dostavit se do 3 (tří) pracovních dnů ode dne oznámení kupujícího na místo dodání. V případě, že se bude jednat o podstatnou vadu předmětu plnění nebo jeho části, je prodávající povinen předmět plnění či jeho část vyměnit za nové bez vad. V případě, že se bude jednat o vadu, kterou je možno odstranit opravou a kupující bude s opravou předmětu plnění či jeho části souhlasit, opraví prodávající vadu v místě dodání. Bude-li nezbytné předmět plnění či jeho část z důvodu opravy odvézt, je prodávající povinen jí zajistit do 14 (čtrnácti) kalendářních dnů ode dne převzetí věci od kupujícího k opravě, nedohodnou-li se smluvní strany jinak. Záruční doba sjednaná v odst. 1 neběží po celou dobu provozu opravy předmětu plnění či jeho části.
7. Za předpokladu, že prodávající neodstraní vady či nezajistí náhradní předmět plnění ve stanové lhůtě, je kupující oprávněn si zajistit opravy uvedené vady třetí osobou s tím, že náklady spojené s uvedenou opravou vč. smluvní pokuty budou přeúčtovány k tíži prodávajícího.
8. Kus a druh zboží, u něž se stejná vada objeví opakovaně tj. min 2krát, je prodávající povinen vyměnit za kus nový a stejného druhu.
9. Pokud by došlo k odmítnutí odpovědnosti za dodatečně zjištěné vady prodávajícím, budou smluvní strany řešit tento rozpor především jednáním statutárních zástupců.
10. Odstranění vad si smluvní strany vzájemně písemně potvrdí.

## VIII. Smluvní pokuty

1. V případě prodlení prodávajícího s dokončením předmětu plnění ve lhůtě dle této smlouvy, je prodávající povinen zaplatit kupujícímu smluvní pokutu ve výši 0,1 % ze sjednané celkové ceny bez DPH dle této smlouvy, a to za každý i započatý den prodlení.
2. V případě prodlení prodávajícího s odstraněním vady, uvedené v předávacím protokolu, či vzniklé a reklamované v průběhu záruční doby je prodávající povinen zaplatit 500,- Kč za každou vadu a za každý i započatý den prodlení.
3. V případě prodlení prodávajícího s nástupem technika po nahlášení závady dle této smlouvy je prodávající povinen zaplatit kupujícímu smluvní pokutu ve výši 500,- Kč za každý den prodlení.
4. V případě prodlení prodávajícího s dovozem, instalací a zprovozněním náhradního předmětu plnění této smlouvy je prodávající kupujícímu povinen zaplatit smluvní pokutu ve výši 500,- Kč za každý den prodlení.
5. Smluvní strany se mezi sebou dohodly ve vztahu k smluvním pokutám dle tohoto článku smlouvy na vyloučení použití § 2050 občanského zákoníku, v platném znění. Smluvní strany se dohodly na tom, že ujednanou smluvní pokutou není dotčeno právo kupujícího požadovat po prodávajícím náhradu škody vzniklou z porušení povinnosti, kterému se vztahuje smluvní pokuta, a to vedle účtované smluvní pokuty. Smluvní pokuta je splatná dnem doručení písemné výzvy k její úhradě prodávajícímu.
6. Pro případ prodlení kupujícího s úhradou kupní ceny je kupující povinen zaplatit prodávajícímu smluvní pokutu ve výši 0,05 % ze sjednané celkové ceny bez DPH dle této smlouvy, a to za každý i započatý den prodlení.
7. Pro případ jiných prodlení se splněním peněžitého závazku dle této smlouvy se obě smluvní strany dohodly na zákonném úroku z prodlení.

## IX. Ostatní ujednání smlouvy

1. Kupující informuje prodávajícího o skutečnosti, že projekt „Rekonstrukce odborných učeben - ZŠ Kostelní a ZŠ Palackého, Moravská Třebová – dodávka interiéru“ bude spolufinancován z prostředků Ministerstva pro místní rozvoj, z Integrovaného regionálního operačního programu (IROP), výzva č. 47, Infrastruktura základních škol SVL.
2. Prodávající je povinen řídit se platnými pravidly a metodickými pokyny pro příslušný program, týkající se publicity projektu, jeho kontroly, archivace podkladů a pod, zejména:
  - prodávající je povinen uchovávat veškerou dokumentaci související s realizací projektu včetně účetních dokladů minimálně do konce roku 2030. Pokud je v českých právních předpisech stanovena lhůta delší, musí ji prodávající dodržet.
  - každá faktura musí být označena číslem projektu: CZ.06.2.67/0.0/0.0/16\_063/0004226 a názvem „Rekonstrukce odborných učeben ZŠ Kostelní, Moravská Třebová“.
3. Prodávající je povinen minimálně do konce roku 2030 poskytovat požadované informace a dokumentaci související s realizací projektu zaměstnancům nebo zmocněncům pověřených orgánů (CRR, MMR ČR, MF ČR, Evropské komise, Evropského účetního dvora, Nejvyššího kontrolního úřadu, příslušného orgánu finanční správy a dalších oprávněných orgánů státní správy) a je povinen vytvořit výše uvedeným osobám podmínky k provedení kontroly vztahující se k realizaci projektu a poskytnout jim při provádění kontroly součinnost.

## X. Zvláštní a závěrečná ujednání

1. Jestliže ze zadávací dokumentace k zakázce nebo nabídky prodávajícího vyplývají prodávajícímu povinnosti vztahující se k realizaci předmětu této smlouvy, avšak tyto povinnosti nejsou výslovně v této smlouvě uvedeny, smluvní strany se pro tento případ dohodly, že i tyto povinnosti prodávajícího jsou součástí obsahu závazkového vztahu založeného touto smlouvou a prodávající je povinen je dodržet.
2. Nebezpečí škody na předmětu plnění přechází na kupujícího okamžikem převzetí předmětu plnění, případně okamžikem, kdy kupující předmět nepřevzal, ač mu prodávající umožnil s předmětem plnění nakládat.
3. Právní vztahy touto smlouvou neupravené se řídí platnými právními předpisy, zejména občanským zákoníkem.
4. Prodávající potvrzuje, že jsou mu známy veškeré technické, kvalitativní, kvantitativní a jiné nezbytné podmínky k bezchybné realizaci předmětu plnění a že disponuje takovými kapacitami a odbornými znalostmi, které jsou k provedení předmětu plnění potřebné.
5. Případné škody vzniklé v souvislosti s realizací předmětu plnění budou řešeny dle platných právních předpisů.
6. Veškeré spory budou smluvní strany řešit především společným jednáním s cílem dosáhnout smírného řešení. V případě, že strany nevyřeší spor smírnou cestou, bude spor řešit věcně a místně příslušný soud ČR. Smluvní strany se dohodly v souladu s § 89a zák. č. 99/1963 Sb., občanský soudní řád, že místní příslušnost soudu se bude řídit dle sídla kupujícího.
7. Změny a doplňky této smlouvy mohou být provedeny na základě dohody smluvních stran. Dohoda musí mít písemnou formu očíslovaných dodatků, podepsaných oprávněnými zástupci obou smluvních stran. Veškeré dodatky a přílohy vzniklé po dobu plnění smlouvy se stávají její nedílnou součástí.
8. Účastníci této smlouvy výslovně prohlašují, že jsou obsahem této smlouvy právně vázáni a že nepodniknou žádné úkony, které by mohly zmařit její účinky. Současně prohlašují, že pro případ objektivních překážek k dosažení účelu této smlouvy si poskytnou vzájemnou součinnost a budou jednat tak, aby i za změněných podmínek mohlo být tohoto účelu dosaženo. Vědomé uvedení nepravdivých skutečností v této smlouvě zakládá druhé straně právo odstoupit od smlouvy a požadovat náhradu škody, včetně ušlého zisku.
9. Smlouva je vyhotovena ve třech stejnopisech s platností originálu, přičemž kupující obdrží dvě vyhotovení a prodávající obdrží jedno vyhotovení.
10. Smluvní strany souhlasí s tím, že obsah smlouvy není obchodním tajemstvím a smluvní strany mohou smlouvu zveřejnit v rozsahu a za podmínek, jež vyplývají z obecně závazných právních předpisů.
11. Smluvní strany souhlasí s tím, že smlouva bude zveřejněna v registru smluv dle příslušných ustanovení zákona č. 340/2015 Sb., o zvláštních podmínkách účinnosti některých smluv, uveřejňování těchto smluv a o registru smluv (zákon o registru smluv).
12. Smluvní strany se dohodly, že zákonnou povinnost dle § 5 odst. 2 zákona o registru smluv splní kupující.
13. Tato smlouva nabývá platnosti dnem jejího podpisu oběma smluvními stranami a účinnosti dnem jejího zveřejnění v registru smluv.

Smlouva je uzavřena v souladu s usnesení Rady města č. 2194/R/150321 ze dne 16.března 2021.

Přílohy smlouvy:

Příloha č. 1: Položkový rozpočet – ZŠ Kostelní

V Moravské Třebové



Za kupujícího:

Za prodávajícího:



starosta



jednatel společnosti