



Dodatek č. 1

k Veřejnoprávní smlouvě o poskytnutí neinvestiční dotace z rozpočtu Středočeského kraje podle Programu na podporu informačních center Středočeského kraje pro rok 2020

Smluvní strany:

Středočeský kraj

se sídlem: Zborovská 11, 150 00 Praha 5

zastoupený: Mgr. Václavem Švendou, radním pro oblast kultury, památkové péče a cestovního ruchu, pověřený podpisem smlouvy na základě usnesení č. 064-87/2020/RK ze dne 17. 12. 2020

IČO: 70891095

(dále jen „**Poskytovatel**“)

a

Křivoklátsko o.p.s.

se sídlem: nám. Svatopluka Čecha 82, 270 23 Křivoklát

zastoupené: Jiřinou Proškovou, ředitelkou o.p.s.

IČO: 26150379 DIČ: CZ26150379

(dále jen „**Příjemce**“)

uzavírají tento

Dodatek č. 1

k Veřejnoprávní smlouvě o poskytnutí neinvestiční dotace z rozpočtu Středočeského kraje podle Programu na podporu informačních center S – 3359/REG/2020
(dále jen „**Dodatek**“)

Čl. I.

Úvodní ustanovení a předmět Dodatku

1. Poskytovatel a Příjemce uzavřeli dne 29. 6. 2020 veřejnoprávní smlouvu S – 3359/REG/2020 (dále jen „**Smlouva**“), jejímž předmětem bylo poskytnutí investiční dotace z rozpočtu Středočeského kraje ve výši **80 000 Kč** (slovy: osmdesát tisíc korun českých) podle Programu na podporu informačních center Středočeského kraje pro rok

2020 (dále jen „Program“) na zajištění činnosti **Informačního střediska CHKO Křivoklátsko – Křivoklát, nám. Svatopluka Čecha 82, 270 23 Křivoklát** (dále jen „IC“) v kalendářním roce 2020 na zajištění činnosti Informačního střediska CHKO Křivoklátsko – Křivoklát (dále jen „Projekt“).

2. IC dne 10. 2. 2020 požádalo Středočeský kraj o poskytnutí dotace z Programu. V průběhu roku vedení Agentury ochrany přírody a krajiny ČR, jakožto zástupce majitele nemovitosti, ve které IC sídlí, IC sdělilo, že nemovitost na základě rozhodnutí Ministerstva životního prostředí ke konci roku 2020 bude převedena jako nepotřebný majetek na Úřad pro zastupování státu ve věcech majetkových a předpokládá se, že by IC zaniklo. Z tohoto důvodu IC obdržanou dotaci zatím nevyužilo, protože je nejasná udržitelnost projektu. Protože dle Ministerstva životního prostředí rozhodnutí není definitivní a může se stát, že IC bude novým majitelem nemovitosti zachováno, IC žádá o prodloužení termínu realizace projektu z původního termínu, 31. 12. 2020 do 31. 8. 2021, kdy se předpokládá vyjasnění situace ohledně vlastnictví nemovitosti.
- Úspěšné ukončení realizace projektu se předpokládá nejpozději do 31. 8. 2021 viz příloha č. 1 tohoto Dodatku.

3. Příjemce požádal Poskytovatele o prodloužení termínu ukončení realizace Projektu, a to do 31. 8. 2021. Z tohoto důvodu se Smlouva mění takto:

a) původní znění čl. 2 odst. 14 :

Uznatelné náklady činnosti IC jsou náklady vzniklé Příjemci v souvislosti s činností IC od 1. 1. 2020 do 31. 12. 2020 za podmínky, že se jedná o uznatelné náklady činnosti IC, na který byla Příjemci dotace poskytnuta; se ruší a nahrazuje se novým zněním:

Uznatelné náklady činnosti IC jsou náklady vzniklé Příjemci v souvislosti s činností IC od 1. 1. 2020 do **31. 8. 2021** za podmínky, že se jedná o uznatelné náklady činnosti IC, na který byla Příjemci dotace poskytnuta;

b) původní znění čl. 3 odst. 3 b):

dokončit podporovanou činnost IC v kalendářním roce 2020, nejpozději do 31. 12. 2020; se ruší a nahrazuje se novým zněním:
dokončit podporovanou činnost IC v kalendářním roce 2020/2021, nejpozději do **31. 8. 2021;**

4. Ostatní ustanovení Smlouvy zůstávají v platnosti.

Čl. II.

Závěrečná ustanovení

1. O prodloužení termínu ukončení realizace Projektu rozhodla v souladu s usnesením Zastupitelstva Středočeského kraje č. 099-24/2020/ZK ze dne 1. 6. 2020 Rada Středočeského kraje, a to usnesením č. 064-87/2020/RK ze dne 17. 12. 2020 a v případě tohoto právního jednání Středočeského kraje jsou splněny podmínky uvedené v § 23 zákona číslo 129/2000 Sb., o krajích, nezbytné k jeho platnosti.

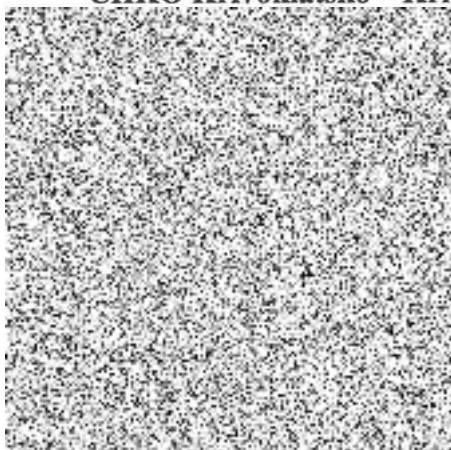
2. Tento Dodatek se pořizuje ve třech (3) stejnopisech s platností originálu, z nichž jeden (1) obdrží Příjemce a dva (2) Poskytovatel.
3. Tento Dodatek nabývá účinnosti dnem uveřejnění v Registru smluv v souladu se zákonem č. 340/2015 Sb., které provede poskytovatel do 30 dnů od jeho podpisu.

Přílohy:

- č. 1 Žádost o prodloužení termínu ukončení realizace projektu na zajištění činnosti Informačního střediska CHKO Křivoklátsko – Křivoklát
- č. 2 Veřejnoprávní smlouva S – 3359/REG/2020

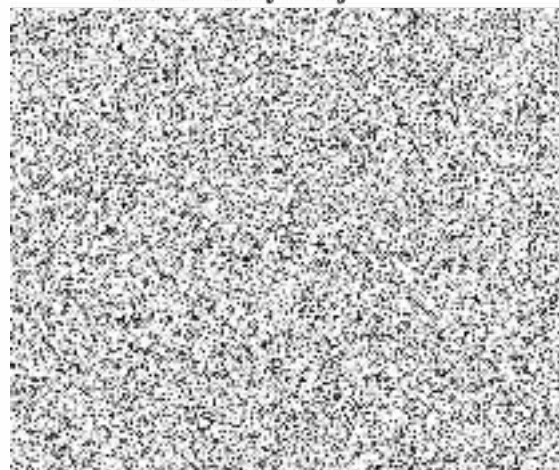
V Křivokláte dne 22.3.2021

Příjemce
Informační středisko
CHKO Křivoklátsko – Křivoklát



V Praze dne 25.3.2021

Poskytovatel
Středočeský kraj





evidenční číslo smlouvy: S-3359/REG/2020

Veřejnoprávní smlouva o poskytnutí neinvestiční dotace z rozpočtu Středočeského kraje podle Programu na podporu informačních center Středočeského kraje pro rok 2020

Smluvní strany

Středočeský kraj

se sídlem: Zborovská 11, 150 21 Praha 5
zastoupený: Martinem Draxlerem, radním Středočeského kraje pro oblast regionálního rozvoje,
cestovního ruchu a sportu, pověřeným podpisem smlouvy na základě usnesení
č. 099-24/2020/ZK ze dne 1. 6. 2020

IČO: 70891095 DIČ: CZ70891095

bankovní spojení: [REDACTED]
(dále jen „Poskytovatel“)

a

Křivoklátsko o.p.s.

se sídlem: nám. Svatopluka Čecha 82, 270 23 Křivoklát

zastoupené: Jiřinou Proškovou, ředitelkou o. p. s.

IČO: 26150379 DIČ: CZ26150379

bankovní spojení: [REDACTED]
(dále jen „Příjemce“)

**uzavírají podle § 10a a následujících zákona č. 250/2000 Sb., o rozpočtových pravidlech
územních rozpočtů, ve znění pozdějších předpisů (dále jen „z. č. 250/2000 Sb.“) tuto smlouvu:**

Článek 1

ZÁKLADNÍ USTANOVENÍ

1. Smluvní strany se zavazují dodržovat povinnosti a postupy podle příslušných ustanovení z. č. 250/2000 Sb. a zákona č. 320/2001 Sb., o finanční kontrole ve veřejné správě a o změně některých zákonů (zákon o finanční kontrole), ve znění pozdějších předpisů (dále jen „z. č. 320/2001 Sb.“).
2. Dotace poskytovaná dle této smlouvy Poskytovatelem Příjemci je dle z. č. 320/2001 Sb. veřejnou finanční podporou.
3. Pro potřeby této smlouvy se rozumí:
 - a) dotací peněžní prostředky poskytnuté z rozpočtu Středočeského kraje Příjemci na stanovený účel,
 - b) finančním vypořádáním dotace přehled o čerpání dotace a doložení použití poskytnutých peněžních prostředků formou závěrečné zprávy a fotodokumentace (dále jen „vyúčtování činnosti IC“) a vrácení nepoužitých peněžních prostředků do rozpočtu Středočeského kraje,
 - c) porušením rozpočtové kázně každé neoprávněné použití nebo zadržení peněžních prostředků poskytnutých jako dotace z rozpočtu Středočeského kraje,

- d) neoprávněným použitím peněžních prostředků je jejich použití, kterým byla porušena povinnost stanovená právním předpisem, přímo použitelným předpisem Evropské unie nebo veřejnoprávní smlouvou. Za neoprávněné použití peněžních prostředků se považuje také:
- porušení povinnosti, která souvisí s účelem, na který byly peněžní prostředky poskytnuty, stanovené právním předpisem, přímo použitelným předpisem Evropské unie, veřejnoprávní smlouvou nebo při poskytnutí peněžních prostředků podle zvláštního právního předpisu, ke kterému došlo po připsání peněžních prostředků na účet Příjemce,
 - porušení povinnosti stanovené v předchozím odstavci, ke kterému došlo před připsáním peněžních prostředků na účet Příjemce a které ke dni připsání trvá; den připsání peněžních prostředků na účet Příjemce se považuje za den porušení rozpočtové kázně,
 - neprokáže-li Příjemce peněžních prostředků, jak byly tyto prostředky použity,
- e) zadržetím peněžních prostředků je porušení povinnosti vrácení poskytnutých prostředků ve stanoveném termínu; dnem porušení rozpočtové kázně je v tomto případě den následující po dni, v němž marně uplynul termín stanovený pro vrácení poskytnutých prostředků.
- f) ukončením podporované činnosti turistického informačního centra (dále jen „činnost IC“) v kalendářním roce 2020
1. datum převzetí posledního díla nebo části díla nebo dodávky nebo služby podporované dotací, které/á je posledním plněním činnosti IC, tj. datum uvedené v předávacím protokolu mezi Příjemcem a dodavatelem posledního plnění činnosti IC, nebo, není-li takovýto protokol, pak datum posledního zdanitelného plnění dotací podporované činnosti IC, které je uvedeno na příslušném daňovém dokladu,
- nebo
2. datum posledního výkonu práce zaměstnance/ů Příjemce na podporovanou činnost IC, a to datum, které dle bodu 1. nebo 2. nastane později.

Článek 2

PŘEDMĚT SMLOUVY A ÚČEL

1. Předmětem smlouvy je poskytnutí neinvestiční dotace Poskytovatelem Příjemci z rozpočtu Středočeského kraje podle Programu na podporu informačních center Středočeského kraje pro rok 2020 (dále jen „**Program**“) na zajištění činnosti **Informačního střediska CHKO Křivoklátsko – Křivoklát, nám. Svatopluka Čecha 82, 270 23 Křivoklát** (dále jen „**IC**“) v kalendářním roce 2020.
2. Specifikace činnosti IC:
Popis, způsob realizace, účel, cíle a přínosy činnosti IC jsou uvedeny v žádosti Příjemce o poskytnutí dotace prostřednictvím veřejnoprávní smlouvy z Programu na podporu informačních center Středočeského kraje pro rok 2020, která byla doručena Poskytovateli dne 17. 02. 2020, číslo jednací Poskytovatele 027839/2020/KUSK a je přílohou č. 1 této smlouvy.
Z projektu budou hrazeny úkony popsané v žádosti (příloha č. 1) a specifikované v položkovém rozpočtu žádosti o dotaci (příloha č. 2).
3. Celkové předpokládané finanční náklady na činnost IC dle žádosti činí 93 000 Kč (slovy: devadesát tři tisíc korun českých).
4. Příjemci bude na základě této smlouvy poskytnuta Poskytovatelem dotace z rozpočtu Středočeského kraje v maximální výši **80 000 Kč** (slovy: osmdesát tisíc korun českých), maximálně však ve výši 90 % z celkových skutečných uznatelných finančních nákladů na činnost IC.

5. Minimální finanční spoluúčast Příjemce činí 10 % z celkových skutečných uznatelných finančních nákladů na činnost IC.
6. Pokud budou celkové skutečné uznatelné finanční náklady činnosti IC nižší než celkové předpokládané finanční náklady na činnost IC, je Příjemce povinen vrátit Poskytovateli takové poskytnuté peněžní prostředky z dotace Poskytovatele, které převýší 90 % z celkových skutečných uznatelných finančních nákladů na činnost IC.
7. Pokud celkové skutečné uznatelné finanční náklady činnosti IC překročí celkové předpokládané finanční náklady na činnost IC, uhradí Příjemce částku tohoto překročení z vlastních finančních zdrojů.
8. Dotace je poskytována Příjemci i na finanční náklady činnosti IC, spočívající v uhrazené dani z přidané hodnoty v souvislosti s činností IC, a to v těchto případech:
 - a) není-li Příjemce registrovaným plátcem daně z přidané hodnoty dle zákona č. 235/2004 Sb., ve znění pozdějších předpisů (dále jen „z. č. 235/2004 Sb.“),
 - b) je-li Příjemce registrovaným plátcem daně z přidané hodnoty, kterému však nevznikl v souvislosti s činností IC nárok na odpočet uhrazené daně z přidané hodnoty dle z. č. 235/2004 Sb.,
 - c) je-li Příjemce registrovaným plátcem daně z přidané hodnoty, kterému vznikl v souvislosti s činností IC pouze částečný nárok na odpočet uhrazené daně z přidané hodnoty; v tomto případě je Příjemci poskytována dotace i na finanční náklady činnosti IC spočívající v uhrazené dani z přidané hodnoty, u níž Příjemci nevznikl nárok na odpočet daně z přidané hodnoty dle z. č. 235/2004 Sb.
9. Dotace není poskytována Příjemci na finanční náklady činnosti IC, spočívající v uhrazené dani z přidané hodnoty v souvislosti s činností IC, je-li Příjemce registrovaným plátcem daně z přidané hodnoty, kterému vznikl v souvislosti s činností IC nárok na odpočet daně z přidané hodnoty ve výši uhrazené daně z přidané hodnoty dle z. č. 235/2004 Sb.
10. Do celkových skutečných uznatelných finančních nákladů na činnost IC se nezapočítává uhrazená daň z přidané hodnoty, kterou uhradil Příjemce při činnosti IC, u níž mu vznikl nárok na odpočet daně z přidané hodnoty dle z. č. 235/2004 Sb.
11. Příjemce nemůže v případě úspory peněžních prostředků vzešlé z výběrového řízení nebo v průběhu činnosti IC požádat o rozšíření účelu dotace nebo o jiný účel dotace než na jaký mu byla dotace poskytnuta, tzn. účel uvedený v odstavci 1 a 2 tohoto článku.
12. Dotaci nelze použít na činnost IC, je-li na činnost IC poskytnuta dotace z jiného dotačního titulu z rozpočtu Středočeského kraje, státního rozpočtu nebo prostředků Evropské unie.
13. Z dotace nelze hradit náklady na jinou činnost IC nebo na jiný projekt, na kterou/ý byla poskytnuta dotace z Programu jiného IC.
14. Uznatelné náklady činnosti IC jsou náklady vzniklé Příjemci v souvislosti s činností IC od 1. 1. 2020 do 31. 12. 2020 za podmínky, že se jedná o uznatelné náklady činnosti IC, na který byla Příjemci dotace poskytnuta.
15. Nezpůsobilými výdaji činnosti IC v kalendářním roce 2020 jsou:
 - a) náklady za zboží či služby, které nesouvisí s realizací projektu,
 - b) nákup věcí určených pro osobní spotřebu,
 - c) nákup nábytku,
 - d) nájmy,

- e) náklady na energie (např. elektřina, plyn, vodné),
- f) platby za telefony, internet, poštovní služby,
- g) platby za pohonné hmoty,
- h) náklady na občerstvení,
- i) poplatky za ochranné známky,
- j) členské poplatky,
- k) nákupy pozemků a budov,
- l) úhrada půjček či úvěrů, škod či leasingů,
- m) náklady na pořízení a subdodávky od třetí osoby, která dodává konečnému příjemci za vyšší, než jakou by dosáhl za stejných podmínek u běžného dodavatele či výrobce,
- n) daňové poradenství, pokuty, penále, výdaje na správní poplatky,
- o) silniční daň,
- p) správní a místní poplatky,
- q) výdaje, které nejsou doloženy účetními doklady,
- r) daň z přidané hodnoty v případě, že je žadatel plátcem DPH;

Článek 3

ZÁVAZKY SMLUVNÍCH STRAN

1. Poskytovatel se zavazuje poskytnout Příjemci dotaci z rozpočtu Středočeského kraje v souladu s článkem 2 této smlouvy, a to za podmínek uvedených v této smlouvě, v Programu a v z. č. 250/2000 Sb.
2. Převod peněžních prostředků bude Poskytovatelem proveden bankovním převodem na výše uvedený účet Příjemce, a to jednorázově do 30 dnů po oboustranném podpisu této smlouvy.
3. Příjemce se zavazuje:
 - a) použít poskytnutou dotaci pouze ke sjednanému účelu a v souladu se specifikací činnosti IC popsanou v článku 2 odstavci 2, této smlouvy, tj. pouze na činnost IC, a to hospodárně.

V případě nedodržení této povinnosti Příjemcem odpovídá odvod za porušení rozpočtové kázně výši neoprávněně použitých peněžních prostředků, tj. výši použitých peněžních prostředků nesouvisejících se sjednaným účelem a specifikací činnosti IC nebo výši peněžních prostředků použitých nehospodárně. Toto ustanovení platí i v případě, že Příjemce neprokáže, jak byly poskytnuté peněžní prostředky použity.
 - b) dokončit podporovanou činnost IC v kalendářním roce 2020, nejpozději do 31. 12. 2020.
 - c) viditelně uvádět a označit, pokud to povaha činnosti IC dovoluje,
 - na všech zveřejněných dokumentech, které souvisejí s činností IC,
 - při všech formách propagace činnosti IC,
 - v průběhu činnosti IC,
 - po skončení činnosti IC

že: „činnost IC byla realizována s finančním příspěvím Středočeského kraje“.

d) příjemce je povinen v případě informování sdělovacích prostředků o podporované činnosti IC uvést skutečnost, že činnost IC byla podpořena Středočeským krajem,

e) na výstupech podporované činnosti IC typu publikací, internetových stránek či jiných nosičů je povinen Příjemce uvést skutečnost, že činnost IC podpořil Středočeský kraj (dále „Sponzorský vzkaz“) v provedení respektující logomanuál Poskytovatele. Příjemce podpisem smlouvy výslovně prohlašuje, že se s daným logomanuálem seznámil,

f) příjemce je povinen předložit návrh způsobu použití a umístění „Sponzorského vzkazu“ ke schválení Odboru regionálního rozvoje Krajského úřadu Středočeského kraje, případně upravit návrh podle jeho námitek a předložit mu „Sponzorský vzkaz“ ke konečnému schválení,

g) logo Středočeského kraje je ochrannou známkou, která požívá ochrany podle zákona č. 441/2003 Sb., o ochranných známkách a o změně zákona č. 6/2002 Sb., o soudech, soudcích, přísedících a státní správě soudů a o změně některých dalších zákonů (zákon o soudech a soudcích), ve znění pozdějších předpisů (zákon o ochranných známkách), ve znění pozdějších předpisů,

h) v případě nedodržení uvedených povinností Příjemcem odpovídá odvod za každé takovéto porušení rozpočtové kázně výši 0,05% až 1 % z celkových poskytnutých peněžních prostředků, a to na základě rozhodnutí Krajského úřadu Středočeského kraje, ve kterém přihlédne při stanovení výše odvodu k závažnosti porušení a jeho vlivu na dodržení účelu dotace. Jednotlivá porušení rozpočtové kázně a odvody za porušení rozpočtové kázně se v těchto případech sčítají,

i) vést v účetnictví nebo daňové evidenci řádně a odděleně sledování přijatých a použitých peněžních prostředků dotace.

V případě nedodržení této povinnosti Příjemcem odpovídá odvod za toto porušení rozpočtové kázně výši 0,05 % až 2 % z celkových poskytnutých peněžních prostředků, a to na základě rozhodnutí Krajského úřadu Středočeského kraje, ve kterém přihlédne při stanovení výše odvodu k závažnosti porušení a jeho vlivu na dodržení účelu dotace,

j) výběr dodavatele musí být Příjemcem proveden v souladu se zákonem č. 134/2016 Sb., o zadávání veřejných zakázek, ve znění pozdějších předpisů. Příjemce je povinen při zadání veřejné zakázky dodržovat zásady transparentnosti, rovného zacházení a zákazu diskriminace. Příjemce je povinen zadávat veřejné zakázky malého rozsahu za cenu maximálně ve výši ceny v místě a čase obvyklé.

V případě nedodržení uvedených povinností Příjemcem, odpovídá odvod za porušení rozpočtové kázně výši 0,05 % až 100 % peněžních prostředků, které byly Poskytovatelem poskytnuty Příjemci na úhradu výdajů spojených s veřejnou zakázkou, při jejímž zadání došlo k porušení výše uvedených povinností, a to na základě rozhodnutí Krajského úřadu Středočeského kraje, ve kterém přihlédne při stanovení výše odvodu k závažnosti porušení a jeho vlivu na dodržení účelu dotace,

k) dodržet, že zaměstnanci a blízké osoby Příjemce nebo osoby ovládající Příjemce či osoby Příjemcem ovládané se nesmějí podílet na plnění veřejných zakázek zadávaných Příjemcem, spočívajících v poskytování dodávek, služeb a stavebních prací spojených s činností IC, které jsou hrazeny z poskytnuté dotace a rovněž z vlastních zdrojů Příjemce (ani působit jako subdodavatel veřejných zakázek zadávaných Příjemcem). Výjimku z tohoto ustanovení může udělit na základě písemné žádosti Příjemce Rada Středočeského kraje.

V případě nedodržení uvedených povinností Příjemcem, odpovídá odvod za porušení rozpočtové kázně výši 0,05 % až 100 % peněžních prostředků, které byly Poskytovatelem poskytnuty Příjemci na úhradu výdajů spojených s veřejnou zakázkou, při jejímž zadání došlo k porušení výše uvedených povinností, a to na základě rozhodnutí Krajského úřadu

Středočeského kraje, ve kterém přihlédne při stanovení výše odvodu k závažnosti porušení a jeho vlivu na dodržení účelu dotace,

l) zpracovat a předložit (doručit) Poskytovateli Dokumentaci závěrečného vyhodnocení a vyúčtování činnosti IC na Krajský úřad Středočeského kraje – Odbor regionálního rozvoje ve lhůtě:

- do 60 kalendářních dnů od ukončení podporovaných aktivit, na které IC v roce 2020 žádá dotaci,

nebo

- do 60 kalendářních dnů od uzavření této smlouvy,

nebo

- do 30 dnů ode dne připsání peněžních prostředků dotace na účet Příjemce,

a to v té lhůtě, která z těchto tří lhůt skončí nejpozději, tj. jako poslední.

4. Dokumentace závěrečného vyhodnocení a vyúčtování činnosti IC předložená Příjemcem Poskytovateli musí obsahovat:

a) název Příjemce,

b) název činnosti IC,

c) název Programu,

d) evidenční číslo smlouvy Poskyvatele, uvedené na str. 1 této smlouvy,

e) datum ukončení podporované činnosti IC v souladu s článkem 1, odst. 3, písm. f) této smlouvy,

f) stručnou zprávu o činnosti IC včetně zhodnocení přínosů a naplnění účelu činnosti IC, dodržení termínu ukončení podporované činnosti IC dle této smlouvy a konstatování, zda byly nebo nebyly dodrženy předpokládané finanční náklady na činnost IC,

g) fotodokumentace podporované činnosti. Doložení realizovaných aktivit formou fotografií, pdf dokumentů či jiným relevantním způsobem. Odkazy na on-line zveřejnění realizovaných aktivit. Prezenční listy či jiné dokumenty dokládající podporované aktivity.

h) vyúčtování činnosti IC ve struktuře uvedené v následujícím odstavci tohoto článku,

i) prohlášení statutárního zástupce Příjemce o tom, že veškeré údaje uvedené v dokumentaci závěrečného vyhodnocení a vyúčtování činnosti IC jsou úplné a pravdivé,

j) datum a podpis statutárního zástupce Příjemce.

5. Vyúčtování činnosti IC bude mít tuto strukturu:

a) celkové předpokládané finanční náklady na podporovanou činnost IC v Kč,

b) celkové skutečné uznatelné finanční náklady na podporovanou činnost IC v Kč,

c) celková maximální výše dotace uvedená v článku 2 této smlouvy v Kč,

d) výše dotace v Kč, která byla připsána na účet Příjemce do dne vyhotovení vyúčtování činnosti IC,

e) výše dotace v Kč, na kterou vznikl Příjemci nárok při dodržení minimální finanční spoluúčasti Příjemce stanovené v článku 2 této smlouvy v procentech z celkových uznatelných finančních nákladů na činnost IC v Kč,

- f) výše dotace v Kč, kterou je povinen Příjemce vrátit na účet Poskytovatele, jestliže je podíl Příjemce na úhradě celkových skutečných uznatelných finančních nákladů na činnost IC nižší, než je stanovený jako minimální spoluúčast Příjemce v procentech v článku 2. této smlouvy, včetně uvedení data, kdy byla nebo bude příslušná výše dotace vrácena a účet Poskytovatele, pokud má Příjemce povinnost vrátit příslušnou výši dotace na účet Poskytovatele.
- g) přehled všech skutečných uznatelných finančních nákladů na činnost IC v Kč včetně kopií příslušných účetních dokladů, dokládajících jejich úhradu (kopie účetních a daňových dokladů, výpisů z účtu Příjemce, který je uveden na str. 1 této smlouvy, pokladních dokladů, DPP, DPC, smlouvy, objednávky atd.),

Do celkových skutečných uznatelných finančních nákladů na činnost IC se nezapočítává uhrazená daň z přidané hodnoty, kterou uhradil Příjemce při činnosti IC, u níž mu vznikl nárok na odpočet daně z přidané hodnoty dle z. č. 235/2004 Sb.

6. Příjemce se dále zavazuje:

- a) vrátit Poskytovateli příslušnou část skutečně poskytnuté dotace Poskytovatelem, kterou je povinen Příjemce vrátit Poskytovateli, jestliže je podíl Příjemce na úhradě celkových skutečných uznatelných finančních nákladů na činnost IC nižší, než je stanovený jako minimální spoluúčast Příjemce v procentech v článku 2. této smlouvy, ve lhůtě

- do 60 kalendářních dnů od ukončení podporované činnosti IC,

nebo

- do 60 kalendářních dnů od uzavření této smlouvy,

nebo

- do 30 dnů ode dne připsání peněžních prostředků dotace na účet Příjemce,

a to v té lhůtě, která z těchto tří lhůt skončí nejpozději, tj. jako poslední.

Pokud tak Příjemce neučiní, odpovídá odvod za porušení rozpočtové kázně výši zadržovaných peněžních prostředků.

- b) vrátit Poskytovateli celou dotaci, resp. převedené peněžní prostředky od Poskytovatele na účet Příjemce, pokud se činnost IC neuskuteční, a to do deseti pracovních dnů ode dne, kdy Příjemci musí být zřejmé, že se činnost IC neuskuteční. Zároveň je Příjemce povinen neprodleně písemně informovat Poskytovatele o těchto skutečnostech, a to Odbor regionálního rozvoje Krajského úřadu Středočeského kraje.

Pokud tak Příjemce neučiní, odpovídá odvod za porušení rozpočtové kázně výši zadržovaných peněžních prostředků,

- c) umožnit příslušným orgánům Poskytovatele v souladu se z. č. 320/2001 Sb. provedení průběžné a následné kontroly hospodaření s peněžními prostředky z poskytnuté dotace, jejich použití k účelu, který je v souladu s touto smlouvou a předložit při kontrole všechny potřebné účetní a jiné doklady.

Pokud tak Příjemce neučiní, odpovídá odvod za porušení rozpočtové kázně výši 0,05 % až 100 % poskytnutých peněžních prostředků, a to na základě rozhodnutí Krajského úřadu Středočeského kraje, ve kterém přihlédne při stanovení výše odvodu k závažnosti porušení a jeho vlivu na dodržení účelu dotace,

- d) neprodleně, nejpozději však do 10 pracovních dnů, informovat písemně Odbor regionálního rozvoje Krajského úřadu Středočeského kraje o všech změnách údajů týkajících se Příjemce, které jsou uvedeny na str. 1 této smlouvy,

- e) uchovávat veškeré písemnosti, týkající se poskytnutí veřejné podpory podle této smlouvy včetně vyúčtování činnosti IC se všemi písemnými doklady, a to takovým způsobem, aby bylo možno prokázat oprávněnost použití peněžních prostředků v souladu s touto smlouvou, a to po dobu deseti let od ukončení podporované činnosti IC. Po tuto uvedenou dobu je Příjemce také povinen veškeré písemnosti, týkající se poskytnutí veřejné podpory podle této smlouvy včetně vyúčtování činnosti IC se všemi písemnými doklady, na písemné požádání předložit Poskytovateli k nahlédnutí,

V případě nedodržení výše uvedených povinností Příjemce odpovídá odvod za toto porušení rozpočtové kázně výši 0,05 % až 100 % z poskytnutých peněžních prostředků, a to na základě rozhodnutí Krajského úřadu Středočeského kraje, ve kterém přihlédne při stanovení výše odvodu k závažnosti porušení a jeho vlivu na dodržení účelu dotace, jestliže však Příjemce ve výše uvedené době sám zlikvidoval nebo zcela znehodnotil nebo úmyslně nebo z nedbalosti umožnil jinému zlikvidovat nebo zcela znehodnotit veškeré písemnosti, týkající se poskytnutí veřejné podpory podle této smlouvy včetně vyúčtování činnosti IC se všemi písemnými doklady, nebo jestliže Příjemce nepředloží Poskytovateli žádné písemnosti k nahlédnutí, odpovídá odvod za toto porušení rozpočtové kázně výši 10 až 100 % poskytnutých peněžních prostředků, a to na základě rozhodnutí Krajského úřadu Středočeského kraje, ve kterém přihlédne při stanovení výše odvodu k závažnosti porušení a jeho vlivu na dodržení účelu dotace.

Článek 4

ZÁVĚREČNÁ USTANOVENÍ

1. O prodloužení termínu pro předložení dokumentace závěrečného vyhodnocení a vyúčtování činnosti IC může Příjemce písemně požádat Poskytovatele do konce lhůty pro zpracování a předložení Dokumentace závěrečného vyhodnocení a vyúčtování činnosti IC. Písemnou žádost Příjemce předkládá Odboru regionálního rozvoje Krajského úřadu Středočeského kraje. Žádost musí být doručena do podatelny Krajského úřadu Středočeského kraje do konce uvedené lhůty. O žádosti Příjemce, tj. o jejím odsouhlasení či odmítnutí rozhoduje Rada Středočeského kraje.
2. O jinou změnu této smlouvy může Příjemce písemně požádat Poskytovatele do konce lhůty pro zpracování a předložení dokumentace závěrečného vyhodnocení a vyúčtování činnosti IC, nejpozději však s předložením uvedené dokumentace Poskytovateli, pokud uvedenou dokumentaci předložil Příjemce Poskytovateli před koncem lhůty pro zpracování a předložení uvedené dokumentace. Písemnou žádost Příjemce předkládá Odboru regionálního rozvoje Krajského úřadu Středočeského kraje. Žádost musí být doručena do podatelny Krajského úřadu Středočeského kraje do konce uvedené lhůty. O žádosti Příjemce, tj. jejím odsouhlasení či odmítnutí, rozhoduje Zastupitelstvo Středočeského kraje.
3. Počítání lhůt uvedených v této smlouvě se řídí občanským zákoníkem. Případně-li poslední den lhůty, v níž je Příjemce povinen podle této smlouvy provést nějakou činnost nebo úkon, na sobotu, neděli nebo svátek, je posledním dnem lhůty pracovní den nejbližší následující.
4. Pokud má Příjemce podle této smlouvy povinnost předat, doručit nebo předložit Poskytovateli nějakou písemnost, musí být do konce lhůty uvedené v této smlouvě písemnost Poskytovateli fakticky doručena; za splnění uvedené lhůty se nepovažuje den předání zásilky s písemností Příjemcem k přepravě, tj. např. prostřednictvím pošty.
5. Pokud má Příjemce podle této smlouvy povinnost převést peněžní prostředky Poskytovateli, převádí je na účet Poskytovatele uvedený na str. 1 této smlouvy, a to pod stejnými symboly, pod kterými mu byly peněžní prostředky Poskytovatelem poskytnuty, nesdělí-li Poskytovatel písemně Příjemci, že má uvést při převodu peněžních prostředků jiné údaje.
6. Povinnost Příjemce převést peněžní prostředky Poskytovateli je splněna dnem připsání peněžních prostředků na účet Poskytovatele uvedený na str. 1 této smlouvy.

7. Při podezření na porušení rozpočtové kázně může Poskytovatel pozastavit poskytování peněžních prostředků, a to až do výše předpokládaného odvodu.
8. Za prodlení s odvodem za porušení rozpočtové kázně je Příjemce povinen zaplatit penále ve výši 1 promile z částky odvodu za každý den prodlení, nejvýše však do výše stanoveného odvodu.
9. O uložení odvodu a penále za porušení rozpočtové kázně rozhoduje v samostatné působnosti Krajský úřad Středočeského kraje.
10. Prominutí nebo částečné prominutí povinnosti odvodu a penále může z důvodu hodných zvláštního zřetele povolit orgán Středočeského kraje, který o poskytnutí peněžních prostředků rozhodl, tj. Zastupitelstvo Středočeského kraje, a to na základě žádosti Příjemce.
11. Správcem odvodů a penále je Krajský úřad Středočeského kraje, který z důvodu hodných zvláštního zřetele může povolit posečkání zaplacení odvodu nebo penále (tj. zaplacení odvodu nebo penále v pozdějším termínu) nebo zaplacení odvodu nebo penále ve splátkách, a to na základě žádosti Příjemce.
12. Poskytovatel je oprávněn vypovědět smlouvu v případě, že Příjemce porušil smluvní povinnost stanovenou touto smlouvou. Výpověď musí mít písemnou formu a nabývá účinnosti uplynutím výpovědní lhůty, která činí 15 dní od doručení výpovědi. Ve výpovědní lhůtě bude pozastaveno vyplácení dotace.
13. Smlouvu lze zrušit z důvodů a postupem uvedeným v § 167 zákona č. 500/2004 Sb., správní řád, ve znění pozdějších předpisů (dále jen „správní řád“). Smlouvu lze ukončit také na základě písemné dohody smluvních stran.
14. Práva a povinnosti z této smlouvy vyplývající přecházejí na právní nástupce smluvních stran. Smluvní strany se dohodly, že Příjemce není oprávněn postoupit svá práva a povinnosti vyplývající z této smlouvy třetí straně bez předchozího písemného souhlasu Poskytovatele.

Pokud Příjemce postoupí svá práva a povinnosti vyplývající z této smlouvy třetí straně bez předchozího písemného souhlasu Poskytovatele, poruší tím rozpočtovou kázeň a odvod za toto porušení rozpočtové kázně odpovídá výši poskytnutých peněžních prostředků.
15. V případě nahrazení z. č. 320/2001 Sb. novým zákonem, řídí se kontrola dle této smlouvy novým zákonem.
16. Případné změny a doplňky této smlouvy budou smluvní strany činit písemnými, vzestupně číslovanými dodatky k této smlouvě
17. Práva a povinnosti smluvních stran touto smlouvou výslovně neupravené se řídí právními předpisy uvedenými v článku 1 této smlouvy, ustanoveními ČÁSTI PÁTÉ správního řádu a Programem. Příjemce prohlašuje, že se před podpisem této smlouvy se zněním Programu seznámil.
18. Tato smlouva se vyhotovuje ve třech stejnopísech, z nichž každý má platnost originálu. Dva stejnopisy si ponechá Poskytovatel a jeden stejnopis Příjemce.
19. Tato smlouva je uzavřena a nabývá platnosti dnem jejího podpisu oběma smluvními stranami a účinnosti nabývá dnem jejího zveřejnění v registru smluv, které provede Poskytovatel.
20. O poskytnutí dotace uvedené v této smlouvě Poskytovatelem Příjemci rozhodlo Zastupitelstvo Středočeského kraje usnesením č. 099-24/2020/ZK ze dne 1. 6. 2020 a v případě tohoto právního úkonu Středočeského kraje jsou splněny podmínky uvedené v § 23 zákona č. 129/2000 Sb., o krajích (krajské zřízení), ve znění pozdějších předpisů, nezbytné k jeho platnosti.
21. K podpisu této smlouvy a podpisu případných dodatků k této smlouvě za Poskytovatele byl pověřen Martin Draxler, člen Rady Středočeského kraje pro oblast regionálního rozvoje, cestovního ruchu a sportu usnesením Zastupitelstva Středočeského kraje č. 099-24/2020/ZK ze dne 1. 6. 2020.

22. Přijetí dotace z rozpočtu Středočeského kraje a uzavření smlouvy o poskytnutí dotace bylo schváleno usnesením zastupitelstva/rady obce č. ze dne a v případě tohoto právního úkonu obce jsou splněny podmínky uvedené v § 41 zákona č. 128/2000 Sb., o obcích (obecní zřízení), ve znění pozdějších předpisů, nezbytné k jeho platnosti.

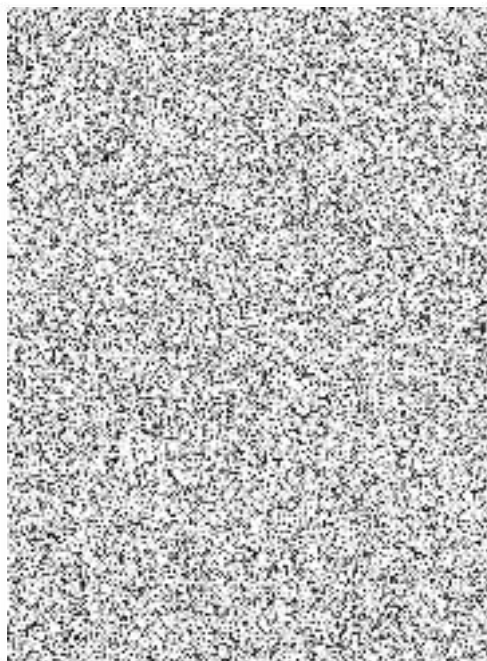
Nedílnou součástí této Smlouvy jsou i následující přílohy:

- č. 1: Žádost o poskytnutí dotace prostřednictvím veřejnoprávní smlouvy z Programu na podporu informačních center Středočeského kraje pro rok 2020
- č. 2: Položkový rozpočet projektu
- č. 3: Vzor loga Poskytovatele

V KŘIVOKLÁTEŘI dne 23. 6. 2020

Příjemce

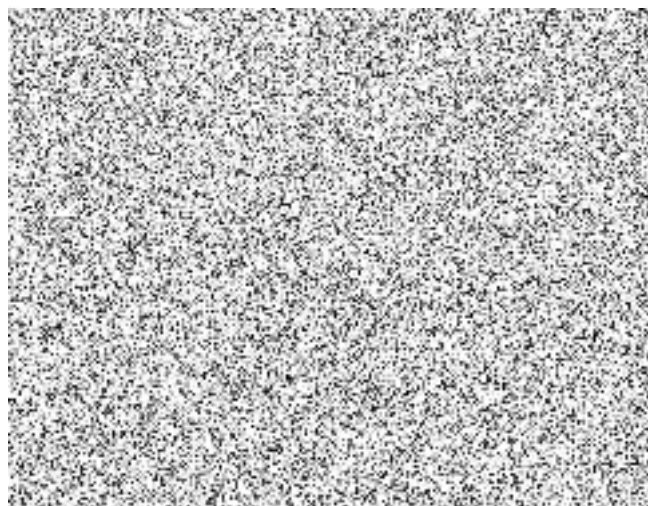
Křivoklátsko o.p.s.



V Praze dne 29. 06. 2020

Poskytovatel

Středočeský kraj



Středočeský kraj

Příloha č. 2 Programu na podporu
informačních center Středočeského kraje pro rok 2020

Žádost

o poskytnutí dotace prostřednictvím veřejnoprávní smlouvy
z Programu na podporu informačních center Středočeského kraje pro
rok 2020

Žadatel: Křivoklátsko o.p.s.		Druh žadatele: NNO	
IČ: 26150379		DIČ: CZ 26150379	
Ulice: nám. Svatopluka Čecha		Číslo popisné: 82	PSČ: 270 23
Obec: Křivoklát	Okres: Rakovník	Pošta: Křivoklát	
Telefon: 313 558 101		Fax:	
Email: [REDACTED]		www: http://www.is-krivoklat.cz/	

Korespondenční adresa

Adresát: Informační středisko (IS) CHKO Křivoklátsko - Křivoklát		
Ulice: nám. Svatopluka Čecha	Číslo popisné: 82	PSČ: 270 23
Obec: Křivoklát	Okres: Rakovník	Pošta: Křivoklát

Bankovní spojení

Předčíslí účtu:	Číslo účtu: [REDACTED]	Kód banky: [REDACTED]
Bankovní ústav: [REDACTED]	Specifický symbol:	

Je-li žadatel právnickou osobou, identifikace

1. Osob zastupujících právnickou osobu Titul, jméno a příjmení: Jiřina Prošková Právní důvod zastoupení: ředitelka o.p.s., statutární orgán dle zakládací listiny Usnesení:
2. Osob s podílem v této právnické osobě Titul, jméno a příjmení: -
3. osob, v nichž má přímý podíl Titul, jméno a příjmení: - Výše tohoto podílu: -

Žádost vyplnil

Jméno a příjmení: Renáta Embertová	Telefon: [REDACTED]	E-mail: [REDACTED]
------------------------------------	---------------------	--------------------

Doplňující informace

Plátce DPH: Ne

Vytváříte realizací projektu současně vhodné zázemí pro aktivní turistiku? V případě, že vytváříte, popište jakým způsobem.

Prostor IS bude doplněn panely (roll-upy) s důležitými a zajímavými informacemi o území, které napomohou ke směřování turistů do atraktivních částí území, které jsou na to připraveny. Panely budou doplněny QR kódy, které interaktivně poskytnou rozšiřující data a zajímavosti. Stejný účel bude mít i nově vytvořený leták o CHKO Křivoklátsko se zaměřením na naučné stezky na území CHKO Křivoklátsko.

Přispěje realizace projektu k zatraktivnění regionu a tím i navýšení návštěvnosti regionu?

Budou modernizovány webové stránky, které se stanou atraktivnějšími a přehlednějšími. Zároveň vzniknou cizojazyčné mutace webových stránek minimálně v němčině a angličtině.

Činnost IC

Účel, cíle a přínosy činnosti IC:

Informační středisko CHKO Křivoklátsko – Křivoklát (dále jen IS), jejíž provozovatelem je Křivoklátsko o.p.s. je jediným certifikovaným turistickým informačním centrem v atraktivním prostředí CHKO Křivoklátsko. Místo je také velmi navštěvováno díky blízkosti hradu Křivoklát. V roce 2019 navštívilo IS opět okolo 36 tisíc návštěvníků.

Informační středisko slouží k propagaci a rozvoji regionu, k poskytování komplexních informací o území návštěvníkům a ke směřování návštěvníků do atraktivních a zároveň turisticky vhodných míst. IC také pořádá přednášky, kurzy, exkurze a výchovně vzdělávací programy pro širokou i odbornou veřejnost a pro školy. Je členem sítě středisek ekologické výchovy Pavučina.

Popis projektu

Název: IS CHKO Křivoklátsko – Křivoklát 2020

Tematické zadání: Digitalizace či modernizace IC

IS je vybaveno zastaralou výpočetní technikou a pokrytí wi-fi je kolísavé a nedostatečné. Design a možnosti webových stránek jsou při dnešních požadavcích nedostačující. Stránky podávají informace pouze v českém jazyce, design není již atraktivní a možnosti stránek neumožňují předávat turistům informace v dostatečné podobě a komplexně. Je nutno se zaměřit na kalendář akcí a automatizaci předávání dat o akcích v regionu. Samotná expozice informačního střediska nenabízí příchozím turistům dostatečné informace o přírodních a kulturních zajímavostech a specifických území. Chybí i aktuální informační materiály, které by návštěvníky pomohly nasměřovat do turisticky nejvhodnějších lokalit.

Projekt se tedy skládá z několika dílčích částí.

1. Aktualizace vlastních webových stránek a vytvoření jejich jazykových mutací.

Stávající webové stránky IS CHKO Křivoklátsko byly vytvořeny v roce 2010 a jejich funkčnost a grafická stránka již nevyhovuje aktuálním požadavkům. Stránky budou zmodernizovány, budou obsahovat nejvýznamnější přírodní a kulturní památky daného regionu s odkazem na aktuální kulturní dění v kraji (kalendář akcí), dále nabídku lokálních produktů cestovního ruchu a nabídku ubytovacích a popřípadě též stravovacích zařízení pro turisty; důraz bude kladen na přehlednost těchto stránek jak pro tuzemské, tak pro zahraniční klienty. Bude vytvořena anglická a německá jazyková mutace.

2. Propagační materiály tištěné i elektronické

Vytvoření a tisk letáku (formát min. 5DL, oboustranný barevný tisk, náklad 5000 ks) o území CHKO Křivoklátsko a naučných stezkách na jeho území v elektronické i tištěné formě. Leták bude doplněn QR kódy a informací, že byl zpracován a vytištěn za podpory Středočeského kraje.

Vytvoření 8 ks stojanů (roll-upů o rozměrech minimálně 800*200 cm) s prezentací charakteristik, jedinečností a zajímavostí území (témata: geologie, říční fenomén 1, říční fenomén 2, lesy, bezlesí, historie území 1, historie území 2, naučné stezky). Stojany (roll-upy) budou doplněny QR kódy s rozšiřujícími informacemi a informací, že byly zpracovány a vytištěny za podpory Středočeského kraje.

3. Zařízení TIC: IT technika

PC – obnova stolní stanice PC, jejíž stáří je 8 let.

Zařízení WI-FI – posílení kolisavého a slabého signálu internetu v budově IS CHKO Křivoklátsko

Požadovaná dotace

Typ dotace:	NEINVESTIČNÍ
Celková požadovaná dotace:	80 000,- Kč
Vlastní neinvestiční zdroje:	13 000,- Kč
Celkové předpokládané náklady:	93 000,- Kč

Povinné přílohy k žádosti o dotaci:

- 1) Kopie výpisu z veřejného rejstříku právnických nebo fyzických osob pořízená prostřednictvím Internetu, případně kopie dokladu o přidělení IČ, jestliže žadatel není ve veřejném rejstříku zapsán.
- 2) Kopie dokladu o tom, zda je žadatel plátcem daně z přidané hodnoty či nikoliv. Doklad může být pořízen z údajů o registraci žadatele k dani z přidané hodnoty prostřednictvím Internetu.
- 3) Položkový rozpočet projektu.
- 4) Plná moc v originále v případě zastoupení žadatele na základě plné moci s úředně ověřeným podpisem.
- 5) Doložení dokladu/smlouvy o prokázání vztahu k prostorám, kde je IC provozováno.
- 6) Čestné prohlášení o celoroční době provozu IC v kalendářním roce 2020.
- 7) Čestné prohlášení o vlastnictví bankovního účtu, na který má být dotace vyplacena.
- 8) Čestné prohlášení o podpoře v režimu v de minimis dle přílohy č. 3 k tomuto Programu.

Příloha č.2 Programu na podporu informačních center Středočeského kraje pro rok 2020

Položkový rozpočet projektu - plánované náklady/výdaje

Druh nákladu/výdaje		Plánované náklady/výdaje	
		Plánované uznatelné náklady/výdaje	Požadovaná výše dotace
		(v Kč)	(v Kč)
1. Spotřebované nákupy		38 000	33 000
Druh	1.1 Spotřeba materiálu	0	0
Položka	1.1.1	0	0
Druh	1.2 Drobný dlouhodobý hmotný majetek	38 000	33 000
Položka	1.2.1 IT technika - Stolní PC	20 000	18 000
Položka	1.2.2 Informační systém - informační stojany - roll-up (8ks, 80*200 cm, s tiskem)	15 000	13 000
Položka	1.2.3 WI-FI	3 000	2 000
Druh	1.3 Drobný dlouhodobý nehmotný majetek	0	0
Položka	1.3.1	0	0
Druh	1.4 Spotřeba energie	0	0
Položka	1.4.1 Spotřeba elektrické energie	0	0
Položka	1.4.2 Vodné, stočné	0	0
Položka	1.4.3 Spotřeba plynu	0	0
2. Služby		55 000	47 000
Druh	2.1 Oprava a udržování (položkově rozepsat)	0	0
Položka	2.1.1	0	0
Druh	2.2 Cestovné	0	0
Položka	2.2.1	0	0
Druh	2.3 Jiné uznatelné služby dle vyhlášeného dot. programu	55 000	47 000
Položka	2.3.1 Aktualizace vlastních webových stránek a vytvořen jazyk. mutací	25 000	22 000
Položka	2.3.2 Tisk letáku formátu 5DL (náklad 5000 ks)	22 000	20 000
Položka	2.3.3 Grafické práce (letáky, roll-upy)	8 000	5 000
Položka	2.3.4	0	0
3. Osobní náklady		0	0
Druh	3.1 Mzdové náklady	0	0
Položka	3.1.1 Mzdy a platy (hrubá mzda)	0	0
Položka	3.1.2 Dohody konané mimo pracovní poměr		
Druh	3.2 Honoráře	0	0
Položka	3.2.1		
4. Jiné uznatelné náklady dle vyhlášeného dot. programu		0	0
Položka	4.1		
NEINVESTIČNÍ NÁKLADY/VÝDAJE CELKEM:		93 000	80 000

Jana Dvořáková

Vzor loga poskytovatele

The logo consists of a dark grey horizontal banner with a white arrow-like shape on the right side. Inside the banner, the text "Středočeský kraj" is written in a white, sans-serif font.

Středočeský kraj

- na tištěných materiálech uvádět min. vel. 1 x 5,3 cm
- na plakátech uvádět min. vel. 2 x 10,6 cm

Vzor barevného provedení loga viz odkaz:

<http://www.kr-stredocesky.cz/web/11012/26>