

Příloha č. 5

Smlouva o zpracování osobních údajů (vzor)

Přiložen jako samostatná příloha

Příloha č. 6

Smlouva o předávání a přebírání movitých archeologických nálezů (vzor)

Přiložen jako samostatná příloha

Oceněný soupis služeb

I/36 Pardubice, Trnová - Fáblovka - Dubina, ZAV				
Číslo smlouvy : 11PT-002650		ev. č.: 308/20		
A. Terén - rýhování				
Profese	MJ	Počet MJ	Cena za MJ	Cena celkem
Archeolog	hod	160		
Vedoucí technik	hod	640		
Dokumentátor	hod	160		
Terénní pracovník	hod	640		
Geodet	hod	160		
Celkem terénní práce - rýhování				
A. Terén - skrývky plošné				
Profese	MJ	Počet MJ	Cena za MJ	Cena celkem
Archeolog	hod	1600		
Antropolog	hod	160		
Geolog	hod	160		
Vedoucí technik	hod	3200		
Dokumentátor	hod	6400		
Terénní pracovník	hod	48000		
Geodet	hod	1200		
Celkem terénní práce - plošné				
B. Vyhodnocení				
Profese	MJ	Počet MJ	Cena za MJ	Cena celkem
Zpracování	hod	9168		
Analýzy	hod	2562		
Ochrana nálezového fondu	hod	1827		
Celkem vyhodnocení				
SOUHRN - PŘEHLED ROZPOČTOVÝCH KAPITOL				
Terén - rýhování				
Terén - skrývky plošné				
Vyhodnocení				
CELKEM BEZ DPH				
DPH 21 %				
CELKEM VČ. DPH				

Poskytovatel vyplní modře obarvené části textu

Poskytovatel má nárok na proplacení pouze skutečně provedených a doložených výkonů, které budou potvrzeny příslušným pracovníkem ŘSD ČR Správy Pardubice – oddělení výstavby. Použité jednotkové ceny již obsahují všechny nezbytné procesy a úkony pro zdárné vyhotovení díla (např. doprava atd.)

Nabídku podává:

Parametry předávaných movitých archeologických nálezů a dokumentace

I.

Příslušné muzeum může s ohledem na vlastní metodiku nakládání se sbírkovými předměty a jejich evidenci stanovit v rozsahu této přílohy konkrétní požadavky na strukturu a podrobnost dat, závazné slovníky, formát zápisu, kritéria třídění, charakter a popis obalového materiálu. Veškeré součásti doprovodné dokumentace obdrží příslušné muzeum vždy v tištěné i digitální verzi ve vzájemně odsouhlasených datových formátech. Předměty lze případně zapsat do muzejní evidence, až po fyzickém předání souboru. Zapsání vybraných předmětů do muzejní evidence musí být uskutečněno nejpozději do 2 let od fyzického předání souboru, pokud stanovená lhůta se má prodloužit, lze poslat žádost na odbor školství a kultury Krajského úřadu Pardubického kraje, který může stanovenou lhůtu prodloužit.

II.

Pokud muzeum, příslušné k převzetí nálezů, nebude schopno nálezy převzít z důvodů nedostatečné kapacity prostoru s vhodnými podmínkami pro uložení sbírek muzejní povahy podle zákona č. 122/2000 Sb., o ochraně sbírek muzejní povahy, v platném znění, nálezy nepřevzme. Dotčené muzeum to oznámí bez zbytečného odkladu odboru školství a kultury Krajského úřadu Pardubického kraje, který rozhodne o novém místě uložení MAN.

1. Seznam MAN

- a) Forma popisky sáčku: číslo sáčku, katastrální území, okolnosti výzkumu, rok, identifikace autora, datum získání, označení logických celků, hloubka, kontext a materiál.
- b) Forma štítku bedny se uvádí: název akce, katastrální území, rok, seznam objektů, seznam sáčků a materiál.

Struktura údajů v seznamu nálezů:

- číslo sáčku
- číslo bedny
- katastrální území
- okolnosti výzkumu (přesná identifikace aktivity, která příslušný výzkum vyvolala),
- rok
- identifikace autora výzkumu
- datum získání
- označení většího logického celku (úsek, sektor, sonda apod.)
- označení menšího logického celku (objekt, hrob apod.)
- označení části menšího logického celku (část objektu, segment, vrstva apod.)
- hloubka, kontext
- označení materiálu
- poznámka (nepovinné, zvláštní charakteristiky nebo okolnosti)

2. Technické parametry předávaných nálezů

a) fyzický stav

- **keramika:** umytí, nezaměnitelná identifikace každého jedince podle instrukcí příslušného muzea, rekonstrukce (slepení) odpovídajících částí,
- **kameny:** umytí, nezaměnitelná identifikace každého jedince podle instrukcí příslušného muzea,
- **kovy:** základní laboratorní ošetření (stabilizaci, tj. nález je zajištěn tak, aby nedocházelo k jeho degradaci) může provádět pouze osoba s odpovídajícím

oprávněním, nezaměnitelná identifikace každého jedince podle instrukcí příslušného muzea,

- **sklo:** základní laboratorní ošetření (stabilizaci, tj. nález je zajištěn tak, aby nedocházelo k jeho degradaci) může provádět pouze osoba s odpovídajícím oprávněním, nezaměnitelná identifikace každého jedince podle instrukcí příslušného muzea, rekonstrukce (slepení) odpovídajících částí,
- **organické materiály:** základní laboratorní ošetření (stabilizaci, tj. nález je zajištěn tak, aby nedocházelo k jeho degradaci) může provádět pouze osoba s odpovídajícím oprávněním, nezaměnitelná identifikace každého jedince podle instrukcí příslušného muzea, v případě vzorků pro analýzy a dalších přírodnin postačí označení na obal.

b) obaly

- keramika: zdvojené papírové sáčky, standardizované bedny, u slepených jedinců další odpovídající ochranný obal (dřevitá vata, balicí papír, bublinová folie)
- kameny: zdvojené papírové sáčky, standardizované bedny
- kovy: sáčky perforované zipové (plast), případě potřeby v samostatných ochranných obalech
- sklo: sáčky perforované zipové (plast), případě potřeby v samostatných ochranných obalech
- organické materiály: obal plastový, forma odpovídající nálezů

3. muzejní evidence II. stupně

- a) Forma popisky sáčku: číslo sáčku, katastrální území, okolnosti výzkumu, rok, identifikace autora, datum získání, označení logických celků, hloubka, kontext a materiál, inventární a přírůstkové číslo, počet kusů nebo gramáž a orientační datace.
- b) Forma štítku bedny se uvádí: název akce, katastrální území, rok, seznam objektů, seznam sáčků a materiál, inventární a přírůstkové číslo a orientační datace.

Struktura údajů muzejní evidence II. stupně:

- číslo sáčku
- číslo bedny
- katastrální území
- okolnosti výzkumu (přesná identifikace aktivity, která příslušný výzkum vyvolala),
- rok
- identifikace autora výzkumu
- datum získání
- označení většího logického celku (úsek, sektor, sonda apod.)
- označení menšího logického celku (objekt, hrob apod.)
- označení části menšího logického celku (část objektu, segment, vrstva apod.)
- hloubka, kontext
- označení materiálu
- poznámka (nepovinné, zvláštní charakteristiky nebo okolnosti)
- přírůstkové číslo (přidělí příslušné muzeum na základě seznamu MAN, počet přírůstkových čísel může kolísat od jediného čísla pro celý soubor po počet shodný s počtem čísel sáčků, a to vždy podle instrukcí příslušného muzea, uvádí se pouze na sáček/obal/bedna)
- inventární číslo (uvádí se na sáček/obal/bedna nebo na předmět, řadu inventárních čísel poskytne na vyžádání příslušné muzeum, kritéria pro výběr nálezů, kterým je přiděleno inventární číslo stanoví kurátor příslušného muzea)
- číslo doprovodné evidence (řadu čísel poskytne na vyžádání příslušné muzeum, přidělí se všem nálezům, které nesplňují kritéria pro přidělení inventárního čísla)
- nezaměnitelný popis předmětu
- stav a dochování předmětu
- rozměry předmětu (platí pouze pro jednotlivé artefakty s alespoň jedním původním dochovaným rozměrem)

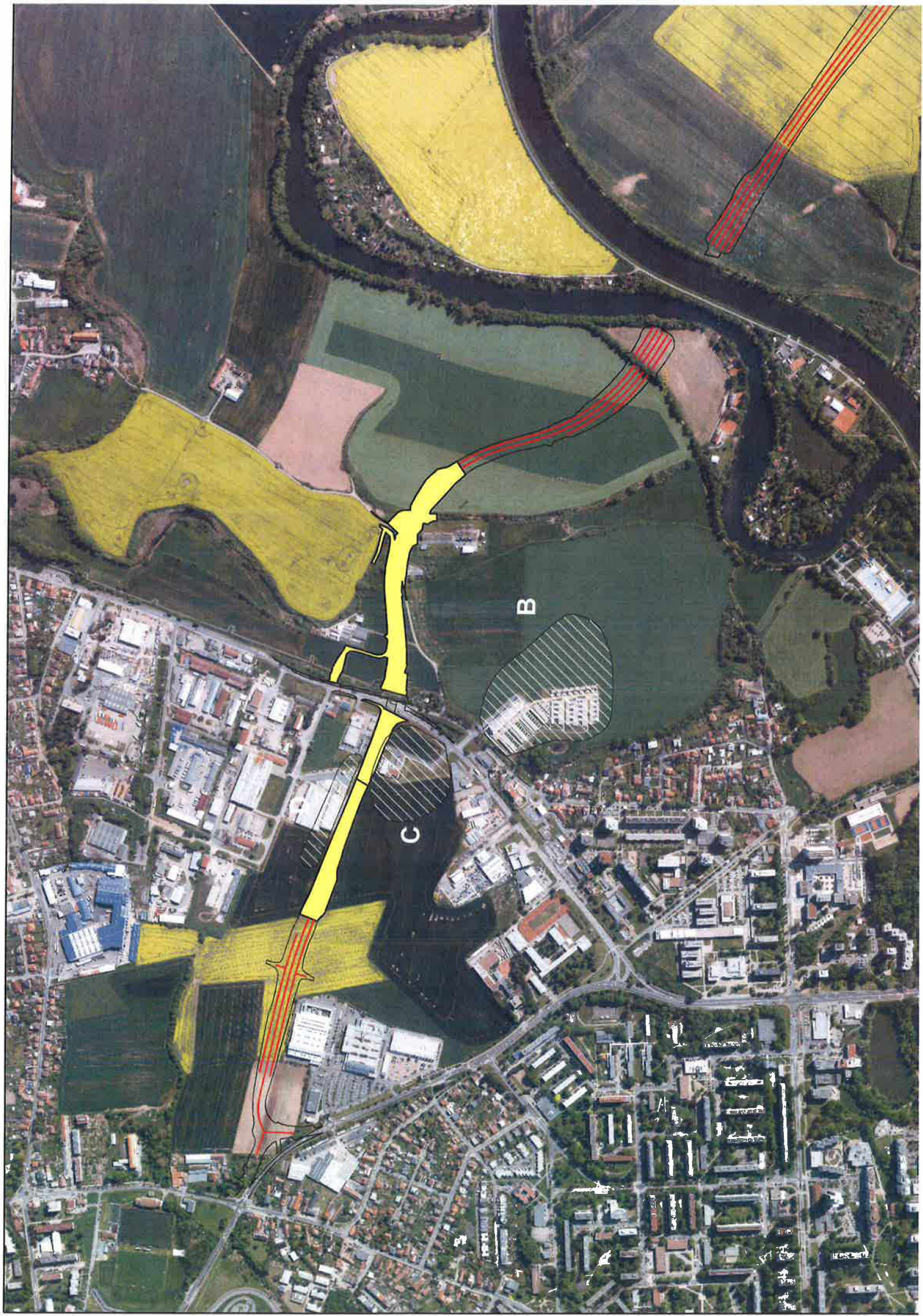
- základní popis předmětu
- počet kusů (s výjimkou sypkého materiálu, zejména vzorků výplní, uhlíků apod.)
- hmotnost v g
- orientační datace
- kresebné nebo fotografické vyobrazení předmětu s grafickým měřítkem a evidenčním číslem (platí pouze pro artefakty s výjimkou atypických zlomků)
- poznámka (zvláštní charakteristiky nebo okolnosti)

Příloha: Smlouva o předávání a přebírání movitých archeologických nálezů - VZOR

I/36 – Pardubice, Trnová – Fáblovka - Dubina ZAV

Archeologická rešerše a predikce archeologického potenciálu stavby

2018



Smlouva o předávání a přebírání movitých archeologických nálezů

uzavřená mezi:

Pardubickým krajem, IČ: XXXX, adresa, Pardubice
zastoupeným.....
(dále jen „kraj“)

a

.....
IČO:,
zastoupenou,

jako organizací oprávněnou k provádění archeologických výzkumů na území Pardubického kraje (dále jen „oprávněná organizace“)

I. Předmět smlouvy

Předmětem této smlouvy je vymezení práv a povinností účastníků smlouvy v rámci předání a převzetí movitých archeologických nálezů.

II. Úvodní ustanovení

1. Oprávněná organizace je podle ustanovení § 21 odst. 2 zákona č. 20/1987 Sb., o státní památkové péči, v platném znění, držitelem platného povolení k provádění archeologických výzkumů na území Pardubického kraje vydaného Ministerstvem kultury České republiky a uzavřela s Akademií věd ČR dohodu o rozsahu a podmínkách provádění archeologických výzkumů. Tato skutečnost je doložena úředně ověřenou kopií obou výše uvedených dokumentů, které tvoří nedílnou součást této smlouvy jako Příloha č. 1 a 2.
2. Movité archeologické nálezy (dále jen „MAN“) učiněné oprávněnou organizací při archeologických výzkumech na území Pardubického kraje, jsou v souladu s ustanovením § 23a odst. 2 zákona č. 20/1987 Sb., vlastnictvím Pardubického kraje, a to od doby, kdy byly tyto nálezy učiněny.

III. Práva a povinnosti smluvních stran

1. Kraj přebírá MAN prostřednictvím muzeí, která zřizuje. Zároveň určuje územní působnost jednotlivých muzeí pro přebírání archeologických nálezů dle okresů v územním rozsahu stanoveném zákonem č. 36/1960 Sb., o územním členění státu, a to:
 - Východočeské muzeum v Pardubicích pro okres Pardubice, v odůvodněných případech pro ostatní okresy Pardubického kraje,
 - Regionální muzeum v Chrudimi pro okres Chrudim,
 - Regionální muzeum ve Vysokém Mýtě pro okres Ústí nad Orlicí,
 - Regionální muzeum v Litomyšli pro okres Svitavy.
2. Oprávněná organizace nakládá na svůj náklad s archeologickými nálezy jako s dosud neevidovaným majetkem Pardubického kraje, a to od doby zahájení archeologického výzkumu do doby jejich převzetí příslušným muzeem. Pardubický kraj je oprávněn kontrolovat prostřednictvím organizace zřizované krajem nakládání s tímto neevidovaným majetkem. V rámci této kontroly je organizace zřizovaná krajem oprávněna:

- být přítomna při exkavaci MAN,
 - namátkově nahlížet do evidence MAN,
 - dohlížet na způsob terénní evidence MAN,
 - dohlížet na laboratorní ošetření a zpracování MAN.
3. Oprávněná organizace eviduje MAN v terénní dokumentaci v podobě „seznamu nálezů“ (obsah a forma viz příloha č. 3) a to vždy nejpozději do druhého dne od jejich exkavace.
 4. Oprávněná organizace nejpozději do 3 měsíců od ukončení terénní části výzkumu předá příslušnému muzeu kopii seznamu MAN
 5. Oprávněná organizace nejpozději do tří let (pokud AV ČR neurčí jinak) od ukončení terénní části výzkumu předá archeologické nálezy příslušnému muzeu. Podmínky předání a převzetí nálezů jsou uvedeny v příloze č. 3 této smlouvy. O předání a převzetí MAN bude sepsán protokol.
 6. Současně s předáním MAN předá oprávněná organizace příslušnému muzeu nálezovou zprávu vyhotovenou dle pokynů Archeologického ústavu AV ČR v.v.i. Muzea budou dodržovat ustanovené podmínky lhůty pro vědecké zpracování výzkumu dle dohody oprávněné organizace s AV ČR (viz příloha 2).
 7. V případě víceletých výzkumů předá oprávněná organizace příslušnému muzeu do 31. března následujícího roku dílčí seznam MAN a průběžnou Zprávu o archeologické akci za uplynulý kalendářní rok. Po ukončení terénní části víceletého výzkumu platí stejné podmínky předání jako v bodě 5 a 6A).
 8. V případě zániku oprávněné organizace či ztráty povolení k provádění archeologických výzkumů na území Pardubického kraje vydaného Ministerstvem kultury, anebo zrušení dohody o rozsahu a podmínkách provádění archeologických výzkumů uzavřenou s Akademií věd ČR, předá do 30 kalendářních dnů všechny MAN s doprovodnou dokumentací do příslušného muzea Pardubického kraje.
 9. Při nesplnění podmínek pro předání nálezů MAN dle přílohy č. 3 je příslušné muzeum oprávněno odmítnout převzetí MAN. Současně je příslušné muzeum povinné stanovit písemně termín pro odstranění zjištěných závad.

IV. Závěrečná ujednání

1. Případné porušení závazků vyplývajících z této smlouvy nebo platné legislativy některou ze smluvních stran bude řešeno jednáním obou smluvních stran. V případě nemožnosti dosáhnout shody budou sporné body řešeny za účasti zástupců Akademie věd ČR nebo Ministerstva kultury České republiky.
2. Na podnět příslušného muzea ve věcech porušení podmínek této smlouvy a z důvodu porušení povinností příslušné organizace zásadním způsobem je kraj oprávněn tuto smlouvu vypovědět. Výpovědní lhůta činí 30 kalendářních dní a počítá se od prvního dne měsíce následujícího po prokazatelném doručení písemné výpovědi oprávněné organizaci. Důvodem k výpovědi této smlouvy ze strany kraje je rovněž ztráta oprávnění k provádění archeologických výzkumů příslušné organizace nebo pozbytí platnosti dohody o rozsahu a podmínkách provádění archeologických výzkumů, uzavřené mezi příslušnou organizací a Akademií věd ČR.

3. Není-li ujednáno jinak, řídí se práva a povinnosti smluvních stran obecně závaznými právními předpisy České republiky.
4. Tato smlouva může být měněna a doplňována pouze formou písemných dodatků.
5. Tato smlouva je uzavřena na dobu určitou, a to na dobu pěti let. Neoznámí-li některá ze smluvních stran nejpozději 1 měsíc před vypršením platnosti smlouvy, že trvá na ukončení platnosti smlouvy, prodlužuje se tato smlouva automaticky vždy o dobu, na kterou byla původně uzavřena.
6. Tato smlouva je vyhotovena ve čtyřech stejnopisech s platností originálu, z nichž každá ze smluvních stran obdrží po dvou, a nabývá platnosti a účinnosti dnem jejího podpisu oběma smluvními stranami.

Přílohy:

- č. 1. Povolení Ministerstva kultury ČR k provádění archeologických výzkumů č.j.....
- č. 2. Dohoda s Akademií věd ČR o rozsahu a podmínkách provádění archeologických výzkumů
- č. 3. Parametry předávaných nálezů a dokumentace.

V Pardubicích, dne
dne.....

V,
dne.....

.....
Pardubický kraj

.....
oprávněná organizace

[Pozn. pro dodavatele: Tato vzorová smlouva se jako příloha smlouvy na plnění
předmětu veřejné zakázky do nabídky přikládá nevyplněná a nepodepsaná]

Smlouva o zpracování osobních údajů

uzavřená níže uvedeného dne, měsíce a roku mezi:

Ředitelství silnic a dálnic ČR

se sídlem

IČO:

DIČ:

právní forma:

bankovní spojení:

zastoupeno:

Na Pankráci 546/56, 140 00 Praha 4

65993390

CZ65993390

příspěvková organizace

kontaktní osoba ve věcech smluvních:

e-mail:

tel:

kontaktní osoba ve věcech technických:

e-mail:

tel:

(dále jen „Správce“)

a

[zpracovatel doplní svůj název]

se sídlem

IČO:

DIČ:

zápis v obchodním rejstříku:

právní forma:

bankovní spojení:

zastoupen:

kontaktní osoba ve věcech smluvních:

e-mail:

tel:

kontaktní osoba ve věcech technických:

e-mail:

tel:

(dále jen „Zpracovatel“ nebo „Prvotní Zpracovatel“)

[doplní zpracovatel]

[doplní zpracovatel]

[doplní zpracovatel]

[doplní zpracovatel]

[doplní zpracovatel]

[doplní zpracovatel]

[doplní zpracovatel]

[doplní zpracovatel]

[doplní zpracovatel]

[doplní zpracovatel]

[doplní zpracovatel]

[doplní zpracovatel]

[doplní zpracovatel]

(Správce a Zpracovatel společně dále také jako „Smluvní strany“)

Preambule

Vzhledem k tomu, že Zpracovatel v průběhu poskytování Služeb a/nebo Produktů Správci může zpracovávat Osobní údaje Správce, považují Smluvní strany za zásadní, aby při zpracování těchto osobních údajů byla zajištěna vysoká úroveň ochrany práv a svobod fyzických osob ve vztahu k takovému zpracování osobních údajů a toto zpracování bylo v souladu s Předpisy na ochranu osobních údajů, a to zejména s Nařízením Evropského parlamentu a Rady (EU) č. 2016/679 ze dne 27. dubna 2016 o ochraně fyzických osob v souvislosti se zpracováním osobních údajů a o volném pohybu těchto údajů a o zrušení směrnice 96/46/ES (obecné nařízení o ochraně osobních údajů), a proto Smluvní strany uzavírají tuto smlouvu o ochraně osobních údajů (dále jen „Smlouva“).

1 Definice

Pro účely této Smlouvy se následující pojmy vykládají takto:

„EHP“ se rozumí Evropský hospodářský prostor.

„GDPR“ se rozumí Nařízení Evropského parlamentu a Rady (EU) č. 2016/679 ze dne 27. dubna 2016 o ochraně fyzických osob v souvislosti se zpracováním osobních údajů a o volném pohybu těchto údajů a o zrušení směrnice 96/46/ES (obecné nařízení o ochraně osobních údajů) ve znění opravy uveřejněné v Úředním věstníku Evropské unie L 119 ze dne 4. května 2016.

„Hlavní smlouvou“ se rozumí smluvní vztah či smluvní vztahy založené mezi Správcem a Zpracovatelem na základě uzavřených platných a účinných smluv vymezených v příloze č. 1 této Smlouvy.

„Osobními údaji Správce“ se rozumí osobní údaje popsané v příloze č. 1 této Smlouvy a veškeré další osobní údaje zpracovávané Zpracovatelem jménem Správce podle a/nebo v souvislosti s Hlavní smlouvou.

„Podzpracovatelem“ se rozumí jakýkoli zpracovatel osobních údajů (včetně jakékoli třetí strany) zapojený Zpracovatelem do zpracování Osobních údajů Správce jménem Správce. Za podmínek stanovených touto Smlouvou je Podzpracovatel oprávněn zapojit do zpracování Osobních údajů Správce dalšího Podzpracovatele (tzv. řetězení podzpracovatelů).

„Pokynem“ se rozumí písemný pokyn Správce Zpracovateli týkající se zpracování Osobních údajů Správce. Zpracovatel je povinen kdykoliv v průběhu zpracování osobních údajů prokázat existenci a obsah Pokynu.

„Porušením zabezpečení osobních údajů“ se rozumí takové porušení zabezpečení osobních údajů, které vede nebo může přímo vést k neoprávněnému přístupu nebo k neoprávněné či nahodilé změně, zničení, vyřazení či ztrátě osobních údajů, případně k neoprávněnému vyřazení nebo přístupu k uloženým, přenášeným nebo jinak zpracovávaným Osobním údajům Správce.

„Produkty“ se rozumí Produkty, které má Zpracovatel poskytnout Správci dle Hlavní smlouvy.

„Předpisy o ochraně osobních údajů“ se rozumí Nařízení Evropského parlamentu a Rady (EU) č. 2016/679 ze dne 27. dubna 2016 o ochraně fyzických osob v souvislosti se zpracováním osobních údajů a o volném pohybu těchto údajů a o zrušení směrnice 96/46/ES (obecné nařízení o ochraně osobních údajů) ve znění opravy uveřejněné v Úředním věstníku Evropské unie L 119 ze dne 4. května 2016, jakož i veškeré národní předpisy upravující ochranu osobních údajů.

„**Schválenými Podzpracovateli**“ se rozumějí: (a) Podzpracovatelé uvedení v příloze č. 3 této Smlouvy (autorizované předání Osobních údajů Správce); a (b) případně další dílčí Podzpracovatelé předem písemně povolení Správcem v souladu se kapitolou 6 této Smlouvy. Nejedná se o osoby, které zpracovávají osobní údaje pro zpracovatele na základě pracovní smlouvy, dohody o provedení práce či dohody o pracovní činnosti nebo osoby, které se při provádění svých služeb, tj. plnění smlouvy s objednatel (jinak zpracovatelem osobních údajů), mohou pouze nahodile dostat do styku s osobními údaji, aniž by osobní údaje jakkoliv zpracovávaly.

„**Službami**“ se rozumí Služby, které má Zpracovatel poskytnout Správci podle Hlavní smlouvy.

„**Standardními smluvními doložkami**“ se rozumí standardní smluvní doložky pro předávání osobních údajů zpracovatelům usazeným ve třetích zemích schválené rozhodnutím Evropské komise 2010/87/EU ze dne 5. února 2010, nebo jakýkoli soubor ustanovení schválených Evropskou komisí, který je mění, doplňuje nebo nahrazuje.

„**Třetí zemí**“ se rozumí jakákoli země mimo EU/EHP, s výjimkou případů, kdy je tato země předmětem platného a účinného rozhodnutí Evropské komise o odpovídající ochraně osobních údajů ve třetích zemích.

„**Vymazáním**“ se rozumí odstranění nebo zničení Osobních údajů Správce tak, aby nemohly být obnoveny nebo rekonstruovány.

„**Zásadami zpracování osobních údajů**“ se rozumí zásada zákonnosti, korektnosti, transparentnosti, účelového omezení, minimalizace údajů, přesnosti, omezení uložení, integrity a důvěrnosti. Smluvní strany berou na vědomí, že jakékoliv zpracování osobních údajů či jakýkoliv výklad této Smlouvy musí být v souladu s těmito zásadami. Dokument Zásady zpracování osobních údajů je k dispozici na internetových stránkách www.rsd.cz v záložce Organizace pod odkazem GDPR.

„**Zpracování**“, „**správce**“, „**zpracovatel**“, „**subjekt údajů**“, „**osobní údaje**“, „**zvláštní kategorie osobních údajů**“ a jakékoli další obecné definice neuvedené v této Smlouvě nebo v Hlavní smlouvě mají stejný význam jako v GDPR.

2 Podmínky zpracování Osobních údajů Správce

- 2.1 V průběhu poskytování Služeb a/nebo Produktů Správci podle Hlavní smlouvy je Zpracovatel oprávněn zpracovávat Osobní údaje Správce jménem Správce pouze za podmínek této Smlouvy a na základě Pokynů Správce. Zpracovatel se zavazuje, že bude po celou dobu zpracování dodržovat následující ustanovení týkající se ochrany Osobních údajů Správce.
- 2.2 V rozsahu požadovaném platnými a účinnými Předpisy o ochraně osobních údajů musí Zpracovatel získat a uchovávat veškeré potřebné licence, oprávnění a povolení potřebné k zpracování Osobních údajů Správce včetně osobních údajů uvedených v příloze č. 1 této Smlouvy.
- 2.3 Zpracovatel musí dodržovat veškerá technická a organizační opatření pro splnění požadavků uvedených v této Smlouvě a jejich přílohách. Zpracovatel je dále povinen dbát Zásad zpracování osobních údajů a za všech okolností tyto zásady dodržovat.
- 2.4 Pro účely komunikace a zajištění součinnosti Správce a Zpracovatele navzájem (zejm. v případech porušení zabezpečení osobních údajů, předávání žádostí subjektů údajů), není-li v konkrétním případě určeno jinak, pověřily Smluvní strany tyto osoby:

2.4.1 osoba pověřená Správcem:

2.4.2 osoba pověřená Zpracovatelem: [doplní zpracovatel], e-mail: [doplní zpracovatel], tel: [doplní zpracovatel].

Obě strany jsou povinny na zaslání podání neprodleně reagovat nejpozději však do 48 hodin od zaslání.

3 Zpracování Osobních údajů Správce

- 3.1 Zpracovatel zpracovává Osobní údaje Správce pouze pro účely plnění Hlavní smlouvy nebo pro plnění poskytované na základě Hlavní smlouvy (viz příloha č. 1 této Smlouvy). Zpracovatel nesmí zpracovávat, předávat, upravovat nebo měnit Osobní údaje Správce nebo zveřejnit či povolit zveřejnění Osobních údajů Správce jiné třetí osobě jinak než v souladu s touto Smlouvou nebo s Pokyny Správce, pokud takové zveřejnění není vyžadováno právem EU nebo členského státu, kterému Zpracovatel podléhá. Zpracovatel v rozsahu povoleném takovým zákonem informuje Správce o tomto zákonném požadavku před zahájením zpracování Osobních údajů Správce a dodržuje pokyny Správce, aby co nejvíce omezil rozsah zveřejnění.
- 3.2 Zpracovatel neprodleně nebo bez zbytečného odkladu od obdržení Pokynu informuje Správce v případě, kdy podle jeho názoru vzhledem k jeho odborným znalostem a zkušenostem takový Pokyn porušuje Předpisy o ochraně osobních údajů.
- 3.3 Zpracovatel bere na vědomí, že není oprávněn určit účely a prostředky zpracování Osobních údajů Správce a pokud by Zpracovatel toto porušil, považuje se ve vztahu k takovému zpracování za správce.
- 3.4 Pro účely zpracování uvedeného výše tímto Správce instruuje Zpracovatele, aby předával Osobní údaje Správce příjemcům ve třetích zemích uvedených v příloze č. 3 této Smlouvy (Autorizované předávání Osobních údajů Správce) vždy za předpokladu, že taková osoba splní požadavky uvedené v kapitole 6 této Smlouvy.

4 Spolehlivost Zpracovatele

- 4.1 Zpracovatel učiní přiměřené kroky, aby zajistil spolehlivost každého zaměstnance, jeho zástupce nebo dodavatele, kteří mohou mít přístup k Osobním údajům Správce, přičemž zajistí, aby byl přístup omezen výhradně na ty osoby, jejichž činnost vyžaduje přístup k příslušným Osobním údajům Správce. Zpracovatel vede seznam osob oprávněných zpracovávat osobní údaje Správce a osob, které mají k těmto osobním údajům přístup, přičemž sleduje a pravidelně přezkoumává, že se jedná o osoby dle tohoto odstavce.
- 4.2 Zpracovatel musí zajistit, aby všechny osoby, které zapojil do zpracování Osobních údajů Správce:
 - 4.2.1 byly informovány o důvěrné povaze Osobních údajů Správce a byly si vědomy povinností Zpracovatele vyplývajících z této Smlouvy, Hlavní smlouvy, Pokynů a platných a účinných Předpisů o ochraně osobních údajů, a zavázaly se tyto povinnosti dodržovat ve stejném rozsahu, zejm. aby zachovávaly mlčenlivost o osobních údajích a přijatých opatřeních k jejich ochraně, a to i po skončení jejich pracovního nebo jiného smluvního vztahu ke Zpracovateli;
 - 4.2.2 byly přiměřeně školeny/certifikovány ve vztahu k Předpisům o ochraně osobních údajů nebo dle Pokynů Správce;
 - 4.2.3 podléhaly závazku důvěrnosti nebo profesním či zákonným povinnostem zachovávat mlčenlivost;
 - 4.2.4 používaly pouze bezpečný hardware a software a dodržovaly zásady bezpečného používání výpočetní techniky;

- 4.2.5 podléhaly procesům autentizace uživatelů a přihlašování při přístupu k Osobním údajům Správce v souladu s touto Smlouvou, Hlavní smlouvou, Pokyny a platnými a účinnými Předpisy o ochraně osobních údajů;
- 4.2.6 zabránily neoprávněnému čtení, pozměnění, smazání či znepřístupnění Osobních údajů Správce, nevytvářely kopie nosičů osobních údajů pro jinou než pracovní potřebu a neumožnily takové jednání ani jiným osobám a případně neprodleně, nejpozději však do 24 hodin od vzniku, hlásily jakékoliv důvodné podezření na ohrožení bezpečnosti osobních údajů, a to osobě uvedené v kapitole 2 této Smlouvy.

5 Zabezpečení osobních údajů

- 5.1 S přihlédnutím ke stavu techniky, nákladům na provedení, povaze, rozsahu, kontextu a účelům zpracování i k různě pravděpodobným a různě závažným rizikům pro práva a svobody fyzických osob, provede Zpracovatel vhodná technická a organizační opatření (příloha č. 2 této Smlouvy), aby zajistil úroveň zabezpečení odpovídající danému riziku, případně včetně:
 - 5.1.1 pseudonymizace a šifrování osobních údajů;
 - 5.1.2 schopnosti zajistit neustálou důvěrnost, integritu, dostupnost a odolnost systémů a služeb zpracování;
 - 5.1.3 schopnosti obnovit dostupnost osobních údajů a přístup k nim včas v případě fyzických či technických incidentů;
 - 5.1.4 procesu pravidelného testování, posuzování a hodnocení účinnosti zavedených technických a organizačních opatření pro zajištění bezpečnosti zpracování.
- 5.2 Při posuzování vhodné úrovně bezpečnosti se zohlední rizika, která představuje zpracování, zejména náhodné nebo protiprávní zničení, ztráta, pozměňování, neoprávněné zpřístupnění předávaných, uložených nebo jinak zpracovávaných osobních údajů, nebo neoprávněný přístup k nim.
- 5.3 V případě zpracování osobních údajů více správců je Zpracovatel povinen zpracovávat takové osobní údaje odděleně.
- 5.4 Konkrétní podmínky zabezpečení jsou uvedeny v příloze č. 2 této Smlouvy a dále v Pokynech.

6 Další Podzpracovatelé

- 6.1 Zpracovatel je oprávněn použít ke zpracování Osobních údajů Správce další Podzpracovatele uvedené v příloze č. 3 této Smlouvy. Jiné Podzpracovatele je Zpracovatel oprávněn zapojit do zpracování pouze s předchozím písemným povolením Správce.
- 6.2 Zpracovatel je povinen u každého Podzpracovatele:
 - 6.2.1 poskytnout Správci úplné informace o zpracování, které má provádět takový Podzpracovatel;
 - 6.2.2 zajistit náležitou úroveň ochrany Osobních údajů Správce, včetně dostatečných záruk pro provedení vhodných technických a organizačních opatření dle této Smlouvy, Hlavní smlouvy, Pokynů a platných a účinných Předpisů na ochranu osobních údajů;
 - 6.2.3 zahrnout do smlouvy mezi Zpracovatelem a každým dalším Podzpracovatelem podmínky, které jsou shodné s podmínkami stanovenými v této Smlouvě. Pro vyloučení pochybností si Smluvní strany ujednávají, že v případě tzv. řetězení zpracovatelů (tj. uzavírání smlouvy o zpracování osobních údajů mezi podzpracovateli) musí tyto smlouvy splňovat podmínky dle této Smlouvy. Na požádání poskytne Zpracovatel Správci kopii svých smluv s dílčími Podzpracovateli

- a v případě řetězení podzpracovatelů i kopii smluv uzavřených mezi dalšími Podzpracovateli;
- 6.2.4 v případě předání Osobních údajů Správce mimo EHP zajistit ve smlouvách mezi Zpracovatelem a každým dalším Podzpracovatelem Standardní smluvní doložky nebo jiný mechanismus, který předem schválí Správce, aby byla zajištěna odpovídající ochrana předávaných Osobních údajů Správce;
- 6.2.5 zajistit plnění všech povinností nezbytných pro zachování plné odpovědnosti vůči Správci za každé selhání každého dílčího Podzpracovatele při plnění jeho povinností v souvislosti se zpracováním Osobních údajů Správce.

7 Plnění práv subjektů údajů

- 7.1 Subjekt údajů má na základě své žádosti zejména právo získat od Správce informace týkající se zpracování svých osobních údajů, žádat jejich opravu či doplnění, podávat námitky proti zpracování svých osobních údajů či žádat jejich výmaz.
- 7.2 Vzhledem k povaze zpracovávání Zpracovatel napomáhá Správci při provádění vhodných technických a organizačních opatření pro splnění povinností Správce reagovat na žádosti o uplatnění práv subjektu údajů.
- 7.3 Zpracovatel neprodleně oznámí Správci, pokud obdrží od subjektu údajů, orgánu dohledu a/nebo jiného příslušného orgánu žádost podle platných a účinných Předpisů o ochraně osobních údajů, pokud se jedná o Osobní údaje Správce.
- 7.4 Zpracovatel spolupracuje se Správcem dle jeho potřeb a Pokynů tak, aby Správci umožnil jakýkoli výkon práv subjektu údajů podle Předpisů o ochraně osobních údajů, pokud jde o Osobní údaje Správce, a vyhověl jakémukoli požadavku, dotazu, oznámení nebo šetření dle Předpisů o ochraně osobních údajů nebo dle této Smlouvy, což zahrnuje:
- 7.4.1 poskytnutí veškerých údajů požadovaných Správcem v přiměřeném časovém období specifikovaném Správcem, a to ve všech případech a včetně úplných podrobností a kopií stížnosti, sdělení nebo žádosti a jakýchkoli Osobních údajů Správce, které Zpracovatel ve vztahu k subjektu údajů zpracovává;
- 7.4.2 poskytnutí takové asistence, kterou může Správce rozumně požadovat, aby mohl vyhovět příslušné žádosti ve lhůtách stanovených Předpisy o ochraně osobních údajů;
- 7.4.3 implementaci dodatečných technických a organizačních opatření, které může Správce rozumně požadovat, aby mohl účinně reagovat na příslušné stížnosti, sdělení nebo žádosti.

8 Porušení zabezpečení osobních údajů

- 8.1 Zpracovatel je povinen bez zbytečného odkladu a v každém případě nejpozději do 24 hodin od zjištění porušení informovat Správce o tom, že došlo k porušení zabezpečení Osobních údajů Správce nebo existuje důvodné podezření z porušení zabezpečení Osobních údajů Správce. Zpracovatel poskytne Správci dostatečné informace, které mu umožní splnit veškeré povinnosti týkající ohlašování a oznamování případů porušení zabezpečení osobních údajů podle Předpisů o ochraně osobních údajů. Takové oznámení musí přinejmenším:
- 8.1.1 popisovat povahu porušení zabezpečení osobních údajů, kategorie a počty dotčených subjektů údajů a kategorie a specifikace záznamů o osobních údajích;
- 8.1.2 jméno a kontaktní údaje pověřence pro ochranu osobních údajů Zpracovatele nebo jiného příslušného kontaktu, od něhož lze získat více informací;
- 8.1.3 popisovat odhadované riziko a pravděpodobné důsledky porušení zabezpečení osobních údajů;

- 8.1.4 popisovat opatření přijatá nebo navržená k řešení porušení zabezpečení osobních údajů.
- 8.2 Zpracovatel spolupracuje se Správcem a podniká takové přiměřené kroky, které jsou řízeny Správcem, aby napomáhal vyšetřování, zmírňování a nápravě každého porušení osobních údajů.
- 8.3 V případě porušení zabezpečení osobních údajů Zpracovatel neinformuje žádnou třetí stranu bez předchozího písemného souhlasu Správce, pokud takové oznámení nevyžaduje právo EU nebo členského státu, které se na Zpracovatele vztahuje. V takovém případě je Zpracovatel povinen, v rozsahu povoleném takovým právem, informovat Správce o tomto právním požadavku, poskytnout kopii navrhovaného oznámení a zvážit veškeré připomínky, které provedl Správce před tím, než porušení zabezpečení osobních údajů oznámí.

9 Posouzení vlivu na ochranu osobních údajů a předchozí konzultace

- 9.1 Zpracovatel poskytne Správci přiměřenou pomoc ve všech případech posouzení vlivu na ochranu osobních údajů, které jsou vyžadovány čl. 35 GDPR, a s veškerými předchozími konzultacemi s jakýmkoli dozorovým úřadem Správce, které jsou požadovány pod e čl. 36 GDPR, a to vždy pouze ve vztahu ke zpracovávání Osobních údajů Správce Zpracovatelem a s ohledem na povahu zpracování a informace, které má Zpracovatel k dispozici.

10 Vymazání nebo vrácení Osobních údajů Správce

- 10.1 Zpracovatel musí neprodleně a v každém případě do 90 (devadesáti) kalendářních dnů po:
(i) ukončení zpracování Osobních údajů Správce Zpracovatelem nebo (ii) ukončení Hlavní smlouvy, podle volby Správce (tato volba bude písemně oznámena Zpracovateli Pokynem Správce) buď:
- 10.1.1 vrátit úplnou kopii všech Osobních údajů Správce Správci zabezpečeným přenosem datových souborů v takovém formátu, jaký oznámil Správce Zpracovateli a dále bezpečně a prokazatelně vymazat všechny ostatní kopie Osobních údajů Správce zpracovávaných Zpracovatelem nebo jakýmkoli autorizovaným dílčím Podzpracovatelem; nebo
 - 10.1.2 bezpečně a prokazatelně smazat všechny kopie Osobních údajů Správce zpracovávaných Zpracovatelem nebo jakýmkoli dalším Podzpracovatelem, přičemž Zpracovatel poskytne Správci písemné osvědčení, že plně splnil požadavky kapitoly 10 této Smlouvy.
- 10.2 Zpracovatel může uchovávat Osobní údaje Správce v rozsahu požadovaném právními předpisy Unie nebo členského státu a pouze v rozsahu a po dobu požadovanou právními předpisy Unie nebo členského státu a za předpokladu, že Zpracovatel zajistí důvěrnost všech těchto osobních údajů Správce a zajistí, aby tyto osobní údaje Správce byly zpracovávány pouze pro účely uvedené v právních předpisech Unie nebo členského státu, které vyžadují jejich ukládání, a nikoliv pro žádný jiný účel.

11 Právo na audit

- 11.1 Zpracovatel na požádání zpřístupní Správci veškeré informace nezbytné k prokázání souladu s platnými a účinnými Předpisy o ochraně osobních údajů, touto Smlouvou a Pokyny a dále umožní auditu a inspekce ze strany Správce nebo jiného auditora pověřeného Správcem ve všech místech, kde probíhá zpracování Osobních údajů Správce. Zpracovatel umožní Správci nebo jinému auditorovi pověřenému Správcem kontrolovat, auditovat a kopírovat všechny příslušné záznamy, procesy a systémy, aby Správce mohl ověřit, že zpracování Osobních údajů Správce je v souladu s platnými a účinnými Předpisy o ochraně osobních údajů, touto Smlouvou a Pokyny. Zpracovatel poskytne Správci plnou spolupráci a na žádost Správce poskytne Správci důkazy o plnění svých povinností podle této Smlouvy. Zpracovatel neprodleně uvědomí Správce, pokud podle jeho názoru zde uvedené právo na

audit porušuje Předpisy o ochraně osobních údajů. Zpracovatel může prokázat plnění dohodnutých povinností týkajících se ochrany údajů, důkazem o dodržování schváleného mechanismu certifikace ISO norem, kontroly se pak mohou omezit pouze na vybrané procesy.

- 11.2 Zpracovatel je povinen zajistit výkon práva Správce dle předchozího odstavce také u všech Podzpracovatelů.

12 Mezinárodní předávání Osobních údajů Správce

- 12.1 Zpracovatel nesmí zpracovávat Osobní údaje Správce sám ani prostřednictvím Podzpracovatele ve třetí zemi, s výjimkou těch příjemců ve třetích zemích (pokud existují) uvedených v příloze č. 3 této Smlouvy (autorizované předání Osobních údajů Správce), není-li to předem písemně schváleno Správcem.
- 12.2 Zpracovatel na žádost Správce okamžitě se Správцем uzavře (nebo zajistí, aby uzavřel jakýkoli příslušný dílčí Podzpracovatel) smlouvu včetně Standardních smluvních doložek a/nebo obdobných doložek, které mohou vyžadovat Předpisy o ochraně osobních údajů, pokud jde o jakékoli zpracování Osobních údajů Správce ve třetí zemi.

13 Všeobecné podmínky

- 13.1 Smluvní strany si ujednaly, že tato Smlouva zanikne s ukončením účinnosti Hlavní smlouvy. Tím nejsou dotčeny povinnosti Zpracovatele, které dle této Smlouvy či ze své povahy trvají i po jejím zániku.
- 13.2 Tato Smlouva se řídí rozhodným právem Hlavní smlouvy.
- 13.3 Jakékoli porušení této Smlouvy představuje závažné porušení Hlavní smlouvy. V případě existence více smluvních vztahů se jedná o porušení každé smlouvy, dle které probíhalo zpracování Osobních údajů Správce.
- 13.4 V případě nesrovnalostí mezi ustanoveními této Smlouvy a jakýchkoli jiných dohod mezi Smluvními stranami, včetně, avšak nikoliv výlučně, Hlavní smlouvy, mají ustanovení této Smlouvy přednost před povinnostmi Smluvních stran týkajících se ochrany osobních údajů.
- 13.5 Pokud se ukáže některé ustanovení této Smlouvy neplatné, neúčinné nebo nevymahatelné, zbývající části Smlouvy zůstávají v platnosti. Ohledně neplatného, neúčinného nebo nevymahatelného ustanovení se Smluvní strany zavazují, že (i) dodatkem k této Smlouvě upraví tak, aby byla zajištěna jeho platnost, účinnost a vymahatelnost, a to při co největším zachování původních záměrů Smluvních stran nebo, pokud to není možné, (ii) budou vykládat toto ustanovení způsobem, jako by neplatná, neúčinná nebo nevymahatelná část nebyla nikdy v této Smlouvě obsažena.
- 13.6 Tato Smlouva je sepsána v 4 stejnopisech, přičemž Správce obdrží po 2 vyhotovení a Zpracovatel 2 vyhotovení.
- 13.7 Veškeré změny této Smlouvy je možné provést formou vzestupně číslovaných písemných dodatků podepsaných oběma Smluvními stranami. Pro vyloučení všech pochybností si Smluvní strany ujednávají, že tímto ustanovením není dotčeno udělení Pokynu Správce ke zpracování Osobních údajů Správce, který tato Smlouva předvidá.
- 13.8 Tato Smlouva nabývá platnosti a účinnosti dnem podpisu obou Smluvních stran.

_____, („Správce“)

_____, („Zpracovatel“)

V _____ dne _____

V _____ dne _____

[bude doplněno]

[jméno a funkce doplní zpracovatel]

PŘÍLOHA č. 1: PODROBNOSTI O ZPRACOVÁNÍ OSOBNÍCH ÚDAJŮ SPRÁVCE

Tato příloha 1 obsahuje některé podrobnosti o zpracování osobních údajů správce, jak vyžaduje čl. 28 odst. 3 GDPR.

[konkrétní výčet smluvních vztahů doplní zpracovatel]

1 Předmět a trvání zpracování osobních údajů Správce

Předmětem zpracování osobních údajů jsou tyto kategorie:

[Zde uveďte kategorie zpracovávaných osobních údajů – např. adresní a identifikační údaje, popisné (výška, váha, atd.), údaje třetích osob, zvláštní kategorie os. údajů, jiné (fotografie, kamerové záznamy)]

Doba trvání zpracování osobních údajů Správce je totožná s dobou trvání Hlavní smlouvy, pokud z ustanovení Smlouvy nebo z Pokynu Správce nevyplývá, že mají trvat i po zániku její účinnosti.

2 Povaha a účel zpracování osobních údajů správce

Povaha zpracování osobních údajů Správce Zpracovatelem je: **prosím zaškrtněte Vás týkající se**

- Zpracování
- Automatizované zpracování
- Profilování nebo automatizované rozhodování

Účelem zpracování osobních údajů Správce Zpracovatelem je:

[Popište zde, např. příprava stavby,...]

3 Druh osobních údajů správce, které mají být zpracovány

Druh osobních údajů (zaškrtněte):

- Osobní údaje (viz výše odst. 1)
- Osobní údaje zvláštní kategorie dle čl. 9 GDPR [Uveďte zde konkrétní typy údajů]

4 Kategorie subjektů údajů, které jsou zpracovávány pro správce

[Uveďte zde kategorie subjektů údajů – např. vlastníci pozemků, zaměstnanci...]

Pozn. takto podbarvené části slouží k doplnění zpracovatelem, před podpisem tento text vymažte.

PŘÍLOHA č. 2: TECHNICKÁ A ORGANIZAČNÍ OPATŘENÍ

1. Organizační bezpečnostní opatření

1.1. Správa zabezpečení

- a. Bezpečnostní politika a postupy: Zpracovatel musí mít dokumentovanou bezpečnostní politiku týkající se zpracování osobních údajů.
- b. Role a odpovědnosti:
 - i. role a odpovědnosti související se zpracováním osobních údajů jsou jasně definovány a přiděleny v souladu s bezpečnostní politikou;
 - ii. během interních reorganizací nebo při ukončení a změně zaměstnání je ve shodě s příslušnými postupy jasně definováno zrušení práv a povinností.
- c. Politika řízení přístupu: každé roli, která se podílí na zpracování osobních údajů, jsou přidělena specifická práva k řízení přístupu podle zásady "need-to-know."
- d. Správa zdrojů/aktiv: Zpracovatel vede registr aktiv IT používaných pro zpracování osobních údajů (hardwaru, softwaru a sítě). Je určena konkrétní osoba, která je odpovědná za udržování a aktualizaci tohoto registru (např. manažer IT).
- e. Řízení změn: Zpracovatel zajišťuje, aby všechny změny IT systémů byly registrovány a monitorovány konkrétní osobou (např. IT manažer nebo manažer bezpečnosti). Je zavedeno pravidelné monitorování tohoto procesu.

1.2. Reakce na incidenty a kontinuita provozu

- a. Řízení incidentů / porušení osobních údajů:
 - i. je definován plán reakce na incidenty s podrobnými postupy, aby byla zajištěna účinná a včasná reakce na incidenty týkající se osobních údajů;
 - ii. Zpracovatel bude bez zbytečného odkladu informovat Správce o jakémkoli bezpečnostním incidentu, který vedl ke ztrátě, zneužití nebo neoprávněnému získání jakýchkoli osobních údajů.
- b. Kontinuita provozu: Zpracovatel stanoví hlavní postupy a opatření, které jsou dodržovány pro zajištění požadované úrovně kontinuity a dostupnosti systému zpracování osobních údajů (v případě incidentu / porušení osobních údajů).

1.3. Lidské zdroje

- a. Důvěryhodnost personálu: Zpracovatel zajišťuje, aby všichni zaměstnanci rozuměli svým odpovědnostem a povinnostem týkajícími se zpracování osobních údajů; role a odpovědnost jsou jasně komunikovány během procesu před nástupem do zaměstnání a / nebo při zácviu;
- b. Školení: Zpracovatel zajišťuje, že všichni zaměstnanci jsou dostatečně informováni o bezpečnostních opatřeních IT systému, která se vztahují k jejich každodenní práci; zaměstnanci, kteří se podílejí na zpracování osobních údajů, jsou rovněž řádně

informování o příslušných požadavcích na ochranu osobních údajů a právních závazcích prostřednictvím pravidelných informačních kampaní.

2. Technická bezpečnostní opatření

2.1. Kontrola přístupu a autentizace

- a. Je implementován systém řízení přístupu, který je použitelný pro všechny uživatele přistupující k IT systému. Systém umožňuje vytvářet, schvalovat, kontrolovat a odstraňovat uživatelské účty.
- b. Je vyloučeno používání sdílených uživatelských účtů. V případech, kdy je to nezbytné je zajištěno, že všichni uživatelé společného účtu mají stejné role a povinnosti.
- c. Při poskytování přístupu nebo přiřazování uživatelských rolí je nutno dodržovat zásadu "need-to-know", aby se omezil počet uživatelů, kteří mají přístup k osobním údajům pouze na ty, kteří je potřebují pro naplnění procesních cílů zpracovatele.
- d. Tam, kde jsou mechanismy autentizace založeny na heslech, Zpracovatel zajišťuje, aby heslo mělo alespoň osm znaků a vyhovovalo požadavkům na velmi silná hesla včetně délky, složitosti znaků a neopakovatelnosti.
- e. Autentifikační pověření (například uživatelské jméno a heslo) se nikdy nesmějí předávat přes síť.

2.2. Logování a monitorování

- a. Log soubory jsou ukládány pro každý systém / aplikaci používanou pro zpracování osobních údajů. Log soubory obsahují všechny typy přístupu k údajům (zobrazení, modifikace, odstranění).

2.3. Zabezpečení osobních údajů v klidu

- a. Bezpečnost serveru / databáze
 - i. Databázové a aplikační servery jsou nakonfigurovány tak, aby fungovaly pomocí samostatného účtu s minimálním oprávněním operačního systému pro zajištění řádné funkce.
 - ii. Databázové a aplikační servery zpracovávají pouze osobní údaje, které jsou pro naplnění účelů zpracování skutečně nezbytné.
- b. Zabezpečení pracovní stanice
 - i. Uživatelé nemohou deaktivovat nebo obejít nastavení zabezpečení.
 - ii. Jsou pravidelně aktualizovány antivirové aplikace a detekční signatury.
 - iii. Uživatelé nemají oprávnění k instalaci nebo aktivaci neoprávněných softwarových aplikací.
 - iv. Systém má nastaveny časové limity pro odhlášení, pokud uživatel není po určitou dobu aktivní.

- v. Jsou pravidelně instalovány kritické bezpečnostní aktualizace vydané vývojářem operačního systému.

2.4. Zabezpečení sítě / komunikace

- a. Kdykoliv je přístup prováděn přes internet, je komunikace šifrována pomocí kryptografických protokolů.
- b. Provoz do a z IT systému je sledován a řízen prostřednictvím Firewallů a IDS (Intrusion Detection Systems).

2.5. Zálohování

- a. Jsou definovány postupy zálohování a obnovení údajů, jsou zdokumentovány a jasně spojeny s úlohami a povinnostmi.
- b. Zálohování je poskytována odpovídající úroveň fyzické ochrany a ochrany životního prostředí.
- c. Je monitorována úplnost prováděných záloh.

2.6. Mobilní / přenosná zařízení

- a. Jsou definovány a dokumentovány postupy pro řízení mobilních a přenosných zařízení a jsou stanovena jasná pravidla pro jejich správné používání.
- b. Jsou předem registrována a předem autorizována mobilní zařízení, která mají přístup k informačnímu systému.

2.7. Zabezpečení životního cyklu aplikace

- a. V průběhu životního cyklu vývoje aplikací jsou využívány nejlepší a nejmodernější postupy a uznávané postupy bezpečného vývoje nebo odpovídající normy.

2.8. Vymazání / odstranění údajů

- a. Před vyřazením médií bude provedeno jejich přepsání při použití software. V případech, kdy to není možné (CD, DVD atd.), bude provedena jejich fyzická likvidace / destrukce.
- b. Je prováděna skartace papírových dokumentů a přenosných médií sloužících k ukládání osobních údajů.

2.9. Fyzická bezpečnost

- a. Fyzický perimetr infrastruktury informačního systému není přístupný neoprávněným osobám. Musí být zavedena vhodná technická opatření (např. turniket ovládaný čipovou kartou, vstupní zámky) nebo organizační opatření (např. bezpečnostní ostraha) pro ochranu zabezpečených oblastí a jejich přístupových míst proti vstupu neoprávněných osob.

PŘÍLOHA č. 3: AUTORIZOVANÉ PŘEDÁNÍ OSOBNÍCH ÚDAJŮ SPRÁVCE

Seznam schválených podzpracovatelů. Uvedte prosím (i) úplný název podzpracovatele; (ii) činnosti zpracování; (iii) umístění středisek služeb.

Č.	Schválený podzpracovatel	Činnost zpracování	Umístění středisek služeb
1.	[doplňtí zpracovatel]		