


## SERVISNÍ SMLOUVA č. 010/20/R/872

uzavřená dle ustanovení § 2586 a násl. zákona č.89/2012 Sb., občanského zákoníku, v platném a účinném znění

### Smluvní strany a pověření

**Zhotovitel:** KLAHOS spol. s r.o., Riegrova 175, 560 02 Česká Třebová  
Zápis v obchodním rejstříku v Hradci Králové, oddíl C, vložka 9219, dne 17.3.1992.  
Zastoupen Ing. Miroslavem Klaclem – jednatelem společnosti  
Bankovní spojení Komerční banka Česká Třebová  
Číslo účtu 800444-611/0100  
IČ 45537429  
DIČ CZ45537429  
TEL   
E-mail:   
(dále také jen „zhotovitel“)

**Objednatel:** Zařízení služeb pro Ministerstvo vnitra  
Zastoupen ředitelem Mgr. Romanem Švejdu, DiS., MPA  
Bankovní spojení Česká národní banka  
Číslo účtu 30320881/0710  
IČ 67779999  
DIČ CZ67779999  
TEL   
E-mail:   
(dále také jen „objednatel“)

### Článek 1 Předmět smlouvy

- 1.1. Předmětem smlouvy je zajištění pravidelných kontrol provozuschopnosti (dále jen revize) a údržby samočinného odvětracího zařízení (SOZ) na objektu:

**Kuchyň, jídelna, kantýna Letná, Nad Štolou 936, Praha 7**

Pravidelnou kontrolu provozuschopnosti (revizi) SOZ dle vyhlášky č.246/2001 Sb. Ministerstva vnitra ze dne 29.června 2001 o stanovení podmínek požární bezpečnosti podle zákona České národní rady č.133/1985 Sb. bude úplatně zajišťovat firma KLAHOS spol. s r.o., Riegrova 175, 560 02 Česká Třebová. Revize bude zajišťována firmou KLAHOS spol. s r.o., pobočka Praha pomocí svých subdodavatelů firmy KS r.o.s. s.r.o., Kubelíkova 42,Praha, kontakt Stanislav Solil, a firmu COLT International s.r.o. , Strakonická 1199, Praha, kontakt Ing. Karel Cichovský.

### Článek 2 Zmocnění k jednání

- 2.1. Za objednatele je oprávněn jednat:

ve věcech smluvních ředitel : Mgr. Roman Švejda, DiS., MPA

ve věcech technických správce objektu 

26



2.2. Za zhotovitele je oprávněn jednat:

ve věcech smluvních  
ve věcech obchodních  
ve věcech technických



aluziové a lamelové klapky

**Článek 3**  
**Termíny revizí**

- 3.1. První (výchozí) revize zařízení byla provedena při předávání díla objednateli a je zapsána v Revizní zprávě zařízení č. R 008\*19 km, resp. Revizní knize.
- 3.2. Další (periodické) kontroly SOZ budou prováděny na základě vyhlášky 246/2001 ze dne 29.6.2001 vždy po roce provozu zařízení a zapisovány do „Knihy kontrol provozuschopnosti odvodu tepla a kouře“ která bude předána objednateli při první periodické revizi. Zhotovitel doručí objednateli telefonicky nebo písemně uvědomění o přesném termínu konání revize 3 dny před jejím konáním, na tel. č.  nebo e-mailem na adresu: .
- 3.3. Objednatel zabezpečí a oznámí před provedením revize kontakt na osobu, která bude oprávněna podepsat provedenou revizi a bude přítomna na revidovaném místě. V případě nepřítomnosti této osoby bude neumožněná revize provedena v domluveném náhradním termínu s vyúčtováním revizních prací a dopravného dle článku bod. č. 5.2. v plné výši zvlášť.
- 3.4. Revize je nutné provádět za vhodných klimatických podmínek tak, aby byl zajištěn bezpečný přístup k revidovaným zařízením (sníh, námraza apod.)

**Článek 4**  
**Rozsah revizních prací a údržby**

- 4.1. Rozsah servisovaného zařízení je přílohou č.1, včetně tabulky případných výměn.
- 4.2. Každou poruchu zařízení je třeba neprodleně telefonicky a následně písemně (fax, e-mail) hlásit zhotoviteli. Odstranit závady smí jen firma Klahos spol. s.r.o. Odstranění závad je účtováno mimo rámec této smlouvy (mimo závady odstraňované v záruční lhůtě).
- 4.3. Uvedení SOZ zařízení do provozuschopného stavu a následnou revizi provede zhotovitel do 5 pracovních dnů, pokud dostane zprávu o poruše telefonicky a následně potvrzenou písemnou formou (faxem nebo e-mailem).
- 4.4. Pro výkon mimořádných revizí prováděných z důvodu planého poplachu, nebo jiných nepředvídatelných okolností, platí ceny uvedené v čl. 5.2. této smlouvy a budou účtovány zvlášť mimo rámec pravidelných, periodických revizí.
- 4.5. Potřebné náhradní díly na provedení opravy a se účtují dle platného aktuálního ceníku výrobce, vždy podle skutečné spotřeby, a to na základě objednávky objednatele.
- 4.6. V případě otevření klapek z důvodu falešného poplachu nebo jiných nepředvídatelných okolností provede při revizi proškolený pracovník objednatele uzavření těchto klapek (z důvodu zatékání do objektu) ještě před příjezdem technika firmy Klahos spol. s.r.o. Ten uvede zařízení do provozuschopného stavu a provede

následnou revizi. Jméno proškolené osoby objednatele zajišťující výše uvedené skutečnosti je uvedeno ve výchozí Revizní zprávě zařízení, případně v Protokolu o proškolení osoby provozovatele.

- 4.7. Nemůže-li být provedena revize z důvodů, které firmě Klahos spol. s.r.o. brání po předchozí domluvě s objednatelem k provedení revize, vzniklé náklady se připočtou k tíži objednatele.
- 4.8. Zhotovitel nezodpovídá za škody na zařízení, které jsou způsobeny vlastníkem nebo třetí osobou (např. v důsledku stavebních změn, neodbornou obsluhou, montáží cizích částí atd.) nebo vyšší mocí. Odpovědnost ze strany KLAHOS spol.s.r.o. se omezuje na bezprostřední škody na zařízení pro odvod tepla a kouře, na vady montáže, nebo materiálu.

### Článek 5

#### Ceny a platební ustanovení

- 5.1. Cena pravidelné periodické revize je stanovena dohodou ve smyslu zákona o cenách č.526/90 Sb. ve znění pozdějších předpisů pro dané plnění jako pevná za uvedené počty kusů a práce uvedené v bodě 4.1. a za dopravu včetně jízdného.

Cena za pravidelnou roční kontrolu provozuschopnosti (revizi) SOZ včetně funkční zkoušky na objektu činí 29.975,-Kč bez DPH.

Cena za pravidelnou součinnost s EPS na objektu činí 8.620,-Kč bez DPH.

Časový rozpis je uveden v příloze č.2.

- 5.2. Všechny opravářské práce přesahující normální revizní údržbu se uhrazují podle dosavadních platných sazeb. V současné době platné sazby činí za: jednu montážní hodinu 800,-Kč + DPH  
jízdné paušál 1120,-Kč + DPH
- 5.3. Sjednaná cena je bez daně z přidané hodnoty, která bude zúčtována v době realizace ve výši stanovené zákonem.
- 5.4. Ceny měněných součástí SOZ se řídí cenami zhotovitele platnými v době jejich výměny,
- 5.5. Ceny měněných součástí SOZ oznámí zhotovitel před jejich výměnou objednateli.
- 5.6. Po provedení revize bude vystaven řádný daňový doklad-faktura se splatností 21 dnů. Společně s daňovým dokladem bude zaslána objednateli Revizní zpráva z Kontroly Provozuschopnosti.
- 5.7. Všechny faktury, vyplývající z této smlouvy musí obsahovat údaje uvedené v zákoně o účetnictví účinném v době fakturování. V případě, že faktura bude obsahovat nesprávné nebo neúplné údaje, je objednatel oprávněn fakturu vrátit. Zhotovitel je povinen fakturu opravit nebo vystavit novou. Vrácením faktury přestává běžet původní lhůta splatnosti, nová lhůta běží ode dne doručení opravené nebo nově vystavené faktury objednateli.

### Článek 6

#### Trvání smlouvy a závěrečné ustanovení

- 6.1 Smlouva se uzavírá na dobu neurčitou. Výpovědní lhůta činí 3 měsíce a běží od prvního dne měsíce následujícího po měsíci, v němž byla výpověď doručena druhé straně. Uzavřením této smlouvy o revizi se neprodlužuje záruční doba udaná v našich dodacích podmínkách.

24

- 6.2 Zhotovitel je povinen zachovávat mlčenlivost o všech skutečnostech, týkajících se činnosti objednatele, o kterých se při provádění revize dozví.
- 6.3 Tato smlouva je pořízena ve dvou originálech, jeden originál pro každou smluvní stranu.
- 6.4 Servisní smlouva nabývá platnosti a účinnosti dnem jejího uzavření, ale nejdříve dnem jejího zveřejnění v registru smluv v souladu se zákonem č. 340/2015 Sb.
- 6.5 Společnost KLAHOS spol. s r.o. zpracovává údaje v souladu s požadavky Obecného nařízení EU 2016/679 o ochraně osobních údajů GDPR. Podmínky zpracování jsou uvedeny na stránkách [www.klahos.cz](http://www.klahos.cz) v sekci „ochrana osobních údajů“.

**Zhotovitel:**

V České Třebové dne : 15.3. 2021

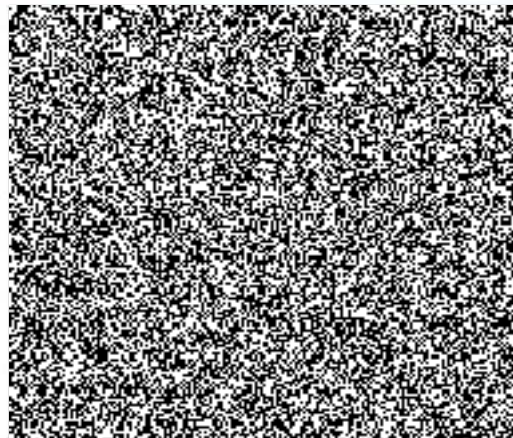
**KLAHOS**<sup>®</sup>  
spol. s r. o.  
RIEGROVA 175, 560 02 ČESKÁ TŘEBOVÁ  
Tel.: 4...  
www.klahos.cz



KL...  
Ing. Miroslav Klácl  
jednatel společnosti

**Objednatel:**

V Praze dne : 9.3. 2021



**ZARÍZENÍ SLUŽEB PRO MV**  
Příspěvková organizace  
101 00 Praha 10, Přípotoční 300  
IČO: 67779999 DIČ: CZ67779999  
- 23 -



## PŘÍLOHA č.1 k Servisní smlouvě č. 010/20/R/872

### 1) Servisované zařízení

sendvičová klapka s SOZ 100x 100cm	8ks
požární skříňka CO2-bombička 750g – napojení na EPS	1ks
tlakový spínač PED	1ks
ventilátor přívodu vzduchu HTP-50-2T-5.5-20	2ks
lamelové okno Collite CLN/1/E/100/450/2/X/IA/M230/PM/X	6ks
žaluziová klapka EuroCO ECO/2S/0911/A2B-ISO/M1B230J/1F72/X/STD/N5/X/X/STD	2ks
potrubí OTK EI600 single 550x450mm	1kpl
rozvaděč	1ks

#### **Při ročním servisu se provádí :**

##### A) Sendvičové klapky s požární skříň

- Úvodní pohledová všeobecná kontrola
- Celistvost a stav těsnění
- Řádné otevírání klapek
- Kontrola pístů zařízení SOZ
- Kontrola chodu mechanických komponentů
- Stav a funkčnost řídicí centrály a ovládacích prvků
- Celková kontrola provozuschopnosti sendvičových klapek v návaznosti na řízení z požární skříňky a součinnost s napojení na EPS
- Funkční zkouška SOZ

##### B) Mechanické ventilátory

- Kontrola uchycení, šroubových spojů a těsnosti
- Vyčištění ventilátorů
- Vyčištění a promazání ložisek, čepů a pantů
- Kontrola přívodu el.energie
- Kontrola dotažení kontaktů a napojení na ovládací panel
- Kontrola koncových poloh krycích klapek ventilátorů
- Kontrola a vyčištění dosedacích ploch krycích klapek ventilátorů
- Kontrola elektrických motorů
- Kontrola prvků zajišťujících bezpečnost
- Funkční zkouška SOZ spuštěním z ovládacího el. panelu

##### C) Lamelové klapky

- Kontrola upevnění
- Kontrola utažení šroubů
- Kontrola pohyblivých částí
- Kontrola koncových poloh
- Kontrola přívodu el.energie k motorům
- Funkční zkoušky

##### D) Ovládací panely SOZ

- Kontrola funkčnosti ručního ovládání
- Kontrola funkčnosti ovládání v součinnosti s EPS
- Kontrola funkčnosti zpětných hlášek
- Měření motorů za chodu ampérmetrem
- Kontrola ochran motorů
- Kontrola nouzových spouštěcích tlačítek
- Kontrola, vyčištění a dotažení všech spojů v ovládacích panelech
- Vyčištění vnitřku ovládacích panelů

- Kontrola el.rozvodů a spojů

**E) OTK potrubí**

- Kontrola ukotvení a mechan.spojů
- Kontrola celistvosti a funkčnosti

**Při součinnosti s EPS se provádí :**

**A) Sendvičové klapky s požární skříň**

- Stav a funkčnost řídicí centrály
- Celková kontrola provozuschopnosti sendvičových klapek v návaznosti na řízení z požární skříňky a součinnost s napojení na EPS
- Funkční zkouška SOZ

**B) Mechanické ventilátory**

- Funkční zkouška SOZ spuštěním z ovládacího el.panalu
- Kontrola přívodu el.energie

**C) Lamelové klapky**

- Funkční zkoušky
- Kontrola přívodu el.energie k motorům

**D) Ovládací panely SOZ**

- Kontrola funkčnosti ovládání v součinnosti s EPS
- Kontrola funkčnosti zpětných hlášek
- Kontrola el.rozvodů a spojů

**2) Případná výměna materiálů**

<u>POLOŽKA :</u>	<u>TERMÍN VÝMĚNY</u>	<u>CENA VÝMĚNY</u>
CO <sub>2</sub> -bombička 80g u každé sendvičové klapky	a) doporučeno každých 10let b) nutno vyměnit při poklesu váhy CO <sub>2</sub> -bombičky o 10 %	dle aktuální ceny materiálu (ca. 800,-Kč/ks)
CO <sub>2</sub> -bombička 750g v požární skříňce	a) doporučeno každých 10let b) nutno vyměnit při poklesu váhy CO <sub>2</sub> -bombičky o 10 %	dle aktuální ceny materiálu (ca. 6.000,-Kč/ks)

Cena výměny je jen za materiál. Výměna se provádí v rámci roční kontroly provozuschopnosti.

V případě nutné výměny mimo roční servis, nutno k tomu připočítat výjezd 1120,-Kč + práce 800,-Kč/hod.

Výměny komponentů budou provedeny na základě odsouhlasené nabídky dle platného aktuálního ceníku, objednatel o tomto bude informován.

**PŘÍLOHA č.2 k Servisní smlouvě č. 010/20/R/872**

Kontrola provozuschopnosti SOZ	29.975,-Kč	ročně	v I/Q roku
Funkční zkouška se součinností s EPS	8.620,-Kč	ročně	v III/Q roku