

Smlouva o poskytnutí služeb

Na „Provádění komplexního servisu a oprav SDP KŘP hl. m. Prahy“

opravy nákladních automobilů skříňových do 3,5 t, opravy autobusů do 30 osob a opravy osobních automobilů speciálních - mikrobus

Čl. I.

Smluvní strany

1) Poskytovatel:

AUTOTYP H+S, s.r.o.

se sídlem: Ke Kurtům 383/3, 14200 Praha 4

IČO: 28223373

DIČ: CZ28223373

zapsaný: v rejstříku vedeném městským soudem v Praze, oddíl C, vložka 133508

zastoupený:

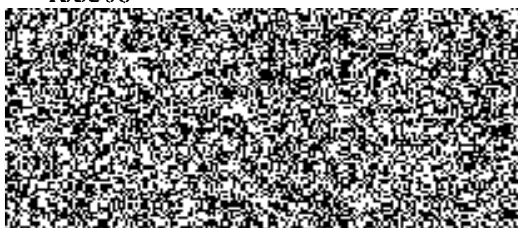
bankovní spojení:

číslo účtu:

telefon:

e-mail:

(dále jen „Poskytovatel“)



2) objednatel:

Česká republika – Krajské ředitelství policie hlavního města Prahy

se sídlem: Praha 4 (Nusle), Kongresová 2, PSČ 140 00

IČO: 751 51 472

DIČ: CZ75151472

zastoupená: plk. Ing. Pavlem D o m b r o v s k ý m
náměstkem ředitele Krajského ředitelství policie
hlavního města Prahy pro ekonomiku

adresa: Česká republika - Krajské ředitelství policie hlavního města
Prahy

Poštovní přihrádka 122

110 01 Praha 1

bankovní spojení:

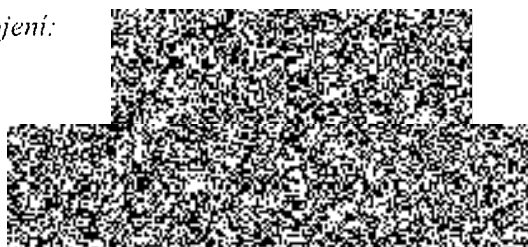
číslo účtu:

tel:

fax:

e-mail:

(dále jen „Objednatel“)



uzavírají

tuto smlouvu o poskytování služeb

Článek 1

Úvodní preambule

- 1.1. Tato smlouva je uzavřena na základě výsledku výběrového řízení k Veřejné zakázce s dodavatelem, jehož nabídka byla v rámci Zadávacího řízení vyhodnocena jako nejvýhodnější.
- 1.2. Smluvní strany prohlašují, že osoby podepisující tuto smlouvu jsou k tomuto úkonu oprávněny.
- 1.3. Smluvní strany dále prohlašují, že jsou oprávněny tuto smlouvu uzavřít a vykonávat práva a plnit povinnosti z ní vyplývající.
- 1.4. Objednatel je ústředním orgánem státní správy pro vnitřní věci dle § 12 odst. 1 zákona č. 2/1969 Sb., o zřízení ministerstev a jiných ústředních orgánů státní správy České republiky, ve znění pozdějších předpisů.
- 1.5. Objednatel provedl dle zákona č. 134/2016 Sb., o zadávání veřejných zakázkách, v platném znění (dále jen „ZZVZ“) zadávací řízení k veřejné zakázce vedené pod názvem „Provádění oprav a servisu služebních dopravních prostředků (motorových vozidel) KŘP hl. m. Prahy“ (dále jen „Zadávací řízení“), evidované u zadavatele pod č. j.: KRPA-53697/CJ-2021-0000VZ-H (dále jen „Veřejná zakázka“).

Článek 2

Předmět plnění

- 2.1. Předmětem plnění veřejné zakázky je **zabezpečení servisu a oprav (dále jen „servis“) 275 ks vozidel - služebních dopravních prostředků**, (dále jen SDP) viz příloha č. 1 smlouvy na pracovištích Poskytovatele. Počty a typy automobilů se mohou v průběhu plnění veřejné zakázky měnit v souvislosti s vyřazením z provozu popř. nákupem nových vozidel dle aktuální potřeby.

Konkrétně se jedná o služby:

- komplexní zajištění průběžných opravárenských prací, záručního a pozáručního servisu v souladu s postupy pravidly záručními podmínkami a s využitím technických prostředků stanovených nebo doporučených výrobcem vozidla,
- provádění pravidelných servisních prohlídek, oprav po dopravních nehodách,
- provádění běžných oprav, oprav a výměn motorů, převodových skříní a náprav,
- v omezeném počtu o zajištění a provedení emisní zkoušky a STK vozidel.

V jednom pracovním dni může dojít k přistavení osmi (8) kusů SDP.

- 2.2. Požadavky zadavatele na provádění servisu

- 2.2.1 Servis SDP bude prováděn na základě jednotlivých specifikovaných objednávek. Zjištěné závady, neuvedené v objednávce, budou konzultovány a odsouhlaseny oprávněným pracovníkem zadavatele.
- 2.2.2 Servis SDP bude zahájen bez zbytečného odkladu.
- 2.2.3 Zadavatel požaduje provedení standardní servisní prohlídky do druhého dne.
- 2.2.4 V případech, kdy se při standardní servisní prohlídce, odstraňují zjištěné běžné závady, se termín prodlužuje na tři (3) dny, po odsouhlasení oprávněným pracovníkem zadavatele.

- 2.2.5 Běžná oprava zahrnuje opravu jednotlivých skupin, podskupin a součástí vozidla, například brzdy, tlumiče, S oboustranným odsouhlasením nákladů opravy se zároveň stanoví předpokládaný termín dokončení opravy, v rozmezí pěti (5) až deseti (10) pracovních dnů.
- 2.2.6 Při opravách SDP většího rozsahu, tj. celkových skupin – motor, převodovka, spojka, řízení, nápravy, se stanoví rozsah prováděných oprav. Vyčíslí se odhadované finanční náklady na opravu. S oboustranným odsouhlasením nákladů opravy se zároveň stanoví předpokládaný termín dokončení opravy, v rozmezí šestnácti (16) až jednadvaceti (21) pracovních dnů.
- 2.2.7 Při opravách SDP po dopravní nehodě, se vyčíslí odhadované finanční náklady na opravu a rozsah prováděné opravy pro pojistné řešení dopravní nehody. Lhůta dokončení opravy se stanoví podle rozsahu a závad způsobených dopravní nehodou. Finanční náklady na opravu se následně oboustranně odsouhlasí, rovněž i termín dokončení opravy vozidla.
- 2.2.8 Zadavatel připouští provedení části opravy jednotlivého SDP subdodavatelem. Za opravu u subdodavatele ručí výlučně Poskytovatel a odpovídá za její efektivnost a hospodárnost.
- 2.2.9 Zadavatel požaduje od Poskytovatele, aby montoval do SDP originální nebo certifikované (kvalitativně rovnocenné) náhradní díly (ND) dle specifikace uvedené a popsané v *příloze č. XX*. Současně Zadavatel požaduje od Poskytovatele dodržovat postupy stanovené výrobcem vozidla. Pro splnění výše uvedených požadavků Zadavatel požaduje, aby Poskytovatel disponoval minimálně následujícím technickým vybavením, tj.:
- minimálním počtem zvedáků na pracovišti, které budou určeny výhradně pro potřeby SDP Krajského ředitelství policie hl. m. Prahy (dále jen KŘP) hl. m. Prahy) v počtu osmi (8) kusů,
 - speciálním nářadím předepsaným výrobcem vozidla, minimálně pro tovární značku vozidla VW, včetně diagnostických přístrojů pro čtení závad řídicích jednotek, měření geometrie náprav s možností ukládat naměřená data a dalších přístrojů na zjišťování závad, servis a opravy dalších částí vozidel (např. přístroj na zkoušení tlumičů, kontrolu a plnění klimatizací).

Článek 3

Doba a místo plnění

3.1. Doba plnění:


ode dne nabytí účinnosti smlouvy do 31. 12. 2021 nebo do vyčerpání finančního limitu, který činí 2 400 000,- Kč s DPH. Podle toho, která z těchto uvedených skutečností nastane dříve.

3.2. Místo plnění: Servisní střediska poskytovatele.

Článek 4

Podmínky provádění

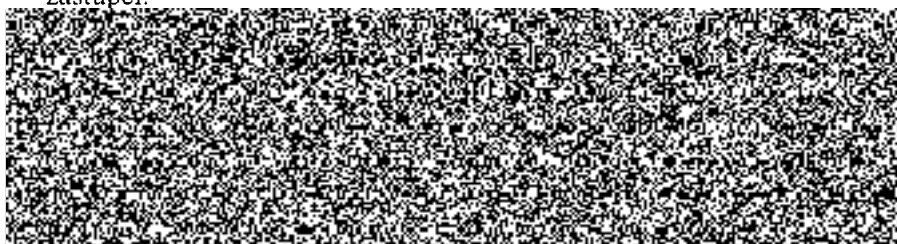
- 4.1 Uvedená vozidla jsou v kategorii vozidel s právem přednosti jízdy. Z důvodů vysoké náročnosti provozu, kdy jsou vozidla až extrémně namáhaná, bezpečnosti provozu, garantované životnosti a kvality ND a z důvodu hospodárnosti požadujeme použití výrobcem techniky certifikovaných, homologovaných náhradních dílů nebo alternativních certifikovaných, homologovaných dílů a to maximálně za ceny výrobcem vozidel nebo výrobcem dílů doporučené. Zhotovitel je povinen

- písemně doložit aktuální ceny použitých náhradních dílů při fakturaci služby podle aktuálního ceníku doporučeného výrobcem.
- 4.2 V případě, že bude prováděna oprava, servisní prohlídka nebo údržba, která nebude uvedena v dohodě, zavazuje se zhotovitel účtovat jako maximální ceny náhradních dílů ceny v souladu s oficiálním ceníkem náhradních dílů příslušných zástupců firem a jejich autorizovaných servisních partnerů pro Českou republiku. Objednatel si vyhrazuje právo kontroly cen těchto originálních náhradních dílů v oficiálním ceníku a katalogu. Zhotovitel doloží písemně k faktuře ceny těchto originálních náhradních dílů z oficiálních ceníků a katalogů formou výpisu, kopie ceníku. Použití jiných než originálních náhradních dílů (demontované, repasované, alternativní apod.) je nutno vždy předem projednat s objednatelem.
 - 4.3 Smluvní strany se dohodly, že cena za opravy nebo servisní úkony neuvedené v této smlouvě budou zhotovitelem předloženy k odsouhlasení a že ceny náhradních dílů a spotřebního materiálu, neuvedenými ve smlouvě, nezbytného k provedení úkonů, budou cenami v čase a místě obvyklými.
 - 4.4 Všechny náhradní díly použité při provádění díla musí být schváleny pro daný účel použití a předmětné vozidlo. Zhotovitel je povinen na vyžádání předložit pověřené osobě schvalovací listiny (homologační listy, nebo jim na roveň postavené certifikáty), které jednoznačně prokazují a zaručují kvalitu a původ dodávaného náhradního dílu, a to ke všem náhradním dílům použitých při plnění díla. Náhradní díly použité při plnění díla nesmí měnit užité vlastnosti vozidel a jejich TTP (technicko-taktické parametry). Dodávané náhradní díly musí být shodné kvality a životnosti s díly dodávanými autorizovanou servisní sítí výrobce vozidla, nesmí být starší 12 měsíců od výroby z důvodu zachování užitečných vlastností (pryžový materiál, navlhnutí filtrů apod.).
 - 4.5 Objednateli bude umožněn přístup ke katalogům certifikovaných, popř. alternativních certifikovaných náhradních dílů vydaných výrobcem vozidla nebo výrobcem ND, dle VIN vozidla. Současně zhotovitel umožní na vyžádání objednatele nahlédnout do platného normativu časových lhůt prací a úkonů.
 - 4.6 Poskytovatel vlastní diagnostický systém aktualizovaný výrobcem a tuto aktualizaci má zajištěnou shodně s vydáním aktualizace výrobce.
 - 4.7 Poskytovatel používá servisní historii, která je schopna kdykoliv doložit všechny opravy a jejich nutnost a správnost za období provádění oprav a tuto historii 2 roky po provedení opravy udržet.
 - 4.8 Poskytovatel zajistí a splní svolávací akce pořádané výrobcem vozidel (zdarma).
 - 4.9 Poskytovatel používá výrobcem stanovené přípravky a má přístup a používá pracovní postupy vyplývající z opravárenských manuálů vydaných výrobcem vozidel na každý typ zmíněné techniky.
 - 4.10 Poskytovatel má uzavřeno pojištění na škody způsobené při své podnikatelské činnosti třetí osobě do výše minimálně 5.000 000,- Kč
 - 4.11 Při předání vozidla k zhotoviteli bude zpracován a oboustranně podepsán zakázkový list. Zakázkový list musí obsahovat údaje: typ vozidla, VPZ, VIN vozidla, stav tachometru, popis závady, data předání a předběžný termín splnění zakázky. Tento ZL je současně jako zápis o předání a převzetí vozidla.
 - 4.12 Zhotovitel provede před opravou nebo servisní prohlídkou defektaci a stanovení předpokládané ceny opravy, servisu nebo údržby do 2 pracovních dnů od podpisu objednávky nebo od převzetí vozidla do provozovny Poskytovatele v případě, že vozidlo bylo přistaveno po 2 pracovních dnech od podpisu objednávky. Objednávku zašle e-mailem Objednateli na emailovou adresu . Na základě zaslané objednávky a nacenění opravy objednatel rozhodne, v jakém rozsahu bude provedeno plnění.
 - 4.13 Dle rozsahu defektovaných závad a následné stanovení předpokládané ceny úkonů a prací na

- vozidle má právo Objednatel odmítnout realizaci zakázky. Provedení defektace je prováděno zdarma a to i v případě, že bude realizována pouze část zakázky. V případě odmítnutí realizace celé zakázky Poskytovatel vystaví objednateli fakturu za provedení defektace, která bude účtována podle ceny za skutečně odpracovaný čas v režimu ceny za normohodinu práce.
- 4.14 Zadavatel požaduje provedení standardní servisní prohlídky do druhého dne.
 - 4.15 V případech, kdy se při standardní servisní prohlídce, odstraňují zjištěné běžné závady, se termín prodlužuje na tři (3) dny, po odsouhlasení oprávněným pracovníkem zadavatele.
 - 4.16 Běžná oprava zahrnuje opravu jednotlivých skupin, podskupin a součástí vozidla, například brzdy, tlumiče, S oboustranným odsouhlasením nákladů opravy se zároveň stanoví předpokládaný termín dokončení opravy, v rozmezí pěti (5) až deseti (10) pracovních dnů.
 - 4.17 Při opravách SDP většího rozsahu, tj. celkových skupin – motor, převodovka, spojka, řízení, nápravy, se stanoví rozsah prováděných oprav. Vyčíslí se odhadované finanční náklady na opravu. S oboustranným odsouhlasením nákladů opravy se zároveň stanoví předpokládaný dokončení opravy, v rozmezí šestnácti (16) až jednadvaceti (21) pracovních dnů.
 - 4.18 Při opravách SDP po dopravní nehodě, se vyčíslí odhadované finanční náklady na opravu a rozsah prováděné opravy pro pojistné řešení dopravní nehody. Lhůta dokončení opravy se stanoví podle rozsahu a závad způsobených dopravní nehodou. Finanční náklady na opravu se následně oboustranně odsouhlasí. Předpokládané dokončení opravy, dle dohody obou stran.
 - 4.19 Zadavatel připouští provedení opravy jednotlivého SDP subdodavatelem. Za opravu u subdodavatele ručí výlučně Poskytovatel a odpovídá za její efektivnost a hospodárnost.
 - 4.20 Předání, převzetí vozidel za Objednatele provede pověřená osoba Objednatele, přepravu vozidel k Poskytovateli zabezpečí uživatel na vlastní náklady. Vozidlo bude předáván Objednateli a přebíráno od Poskytovatele v místě provozovny Poskytovatele.
 - 4.21 Poskytovatel přiloží k faktuře zakázkový list, rozpis použitého spotřebního materiálu s cenami, rozpis cen použitých náhradních dílů s cenami doporučenými výrobcem vozidla nebo ND, kopie nebo výpis cen použitých ND a spotřebního materiálu z oficiálního aktuálního ceníku nebo katalogu výrobce, podepsanou výzvu. Rozpis provedených pracovních úkonů s časy dle platného normativu práce Poskytovatel dodá objednateli na vyžádání objednatel.
 - 4.22 Vymontované, měněné náhradní díly budou po posouzení Objednatel ekilogicky zlikvidovány Poskytovatelem na jeho vlastní náklady, pokud si je objednatel nevyžádá zpět.
 - 4.23 Objednatel nebo pověřený odpovědný zástupce je vždy povinen před zahájením plnění předmětu Smlouvy upřesnit Poskytovateli dostatečné informace a podrobnosti o požadovaném úkonu, zejména typu vozidla, které bude předmětem oprav, servisní prohlídky nebo pozáručního servisu a stručný popis projevující se závady.
 - 4.24 Jestliže při příjemce poskytnutého dílčího plnění díla budou zjištěny nedostatky a skutečnosti, které jsou v rozporu s technologickými předpisy a dokumentací výrobce, podle které bylo dílčí plnění poskytnuto, nebude dílčí plnění převzato. Zástupce Objednatele není povinen převzít dílčí plnění, které vykazuje nedostatky nebo odporuje Smlouvě. O převzetí, případně nepřevzetí dílčího plnění sepiší a podepiší Poskytovatel a zástupce Objednatele předávací protokol. V případě nepřevzetí dílčího plnění se do předávacího protokolu uvedou důvody nepřevzetí. Nepřevzetí dílčího plnění oznámí zástupce Objednatele neprodleně Poskytovateli. Přejímka dílčího plnění bude provedena po odstranění nedostatků uvedených v předávacím protokolu. Vznikne-li tímto Objednateli škoda, Poskytovatel je povinen ji uhradit. Pokud Poskytovatel nesouhlasí, zavazuje se, že při předání poskytnutého dílčího plnění v místě plnění bude přítomna osoba pověřená statutárním orgánem Poskytovatele, která bude schopna řešit případné nedostatky zjištěné při příjemce dílčího plnění služby.
 - 4.25 Dojde-li v průběhu poskytování dílčího plnění k potřebě změny oproti původně sjednanému rozsahu dílčího plnění na základě zjištění zhotovitele (dále jen „dodatečné práce“), je

Poskytovatel povinen o této skutečnosti neprodleně informovat zástupce Objednatele a poskytování dílčího plnění přerušit. V této informaci je Poskytovatel povinen současně uvést soupis předpokládaných změn, tyto změny ocenit a podat informaci o dopadu dodatečných prací na termín poskytnutí dílčího plnění. Provedení dodatečných prací musí být odsouhlaseno zástupcem Objednatele a zahrnuto do rozsahu nově zpracované objednávky na dílčí plnění. Za dodatečné práce lze pokládat pouze takové práce, které jsou objektivně doložené, jsou nezbytné ke zprovoznění zařízení, a které vyvstaly až v průběhu realizace dílčího plnění a nebyly předvídatelné před zpracováním objednávky.

- 4.26 Smluvní strany se zavazují vzájemně informovat o skutečnostech, které znemožňují, resp. podstatně omezují poskytování služby, a to nejpozději do pěti pracovních dnů od vzniku takovéto skutečnosti. Strana, u které tyto skutečnosti vznikly, se zavazuje navrhnout způsob řešení jejich odstranění.
- 4.27 Smluvní strany se dohodly, že zástupce Objednatele je oprávněn provádět průběžnou kontrolu poskytování dílčího plnění v provozovně Poskytovatele služby.
- 4.28 V případě ztráty technické způsobilosti zhotovitele k poskytování plnění je Poskytovatel povinen neprodleně informovat Objednatele a zabezpečit jiné odpovídající servisní středisko.
- 4.29 Pověřenými odpovědnými osobami objednatelů za předkládání objednávek na dílčí plnění, jednání s Poskytovatelem ve věcech technických a kontroly prováděných prací jsou tyto zástupci:



Článek 5

Cena předmětu plnění

5.1 Smluvní cena za služby veřejné zakázky činí:

Název služeb servisu- práce	Nabídková cena 1 hod práce v Kč bez DPH	Částka DPH 21%	Nabídková cena 1 hod práce v Kč s DPH
Mechanické/diagnostické	300,00	63,00	363,00
Klempířské/karosářské	130,00	27,30	157,30
Lakýrnické	130,00	27,30	157,30
Průměrná cena za 1 hod práce v Kč	186,67	39,20	225,87

Slovy **Dvěštedvacetpětkorun/87 haléřů včetně DPH.**

Nabídková cena dle této smlouvy je považována za cenu nejvýše přípustnou a nepřekročitelnou.

Smluvní cena obsahuje veškeré náklady spojené s předmětem plnění.

Úprava „smluvní ceny“ v průběhu realizace veřejné zakázky je možná pouze v případě změn daňových předpisů (změna sazby DPH).

Článek 6

Fakturační a platební podmínky

Každá jednotlivě objednaná oprava popřípadě servis bude fakturována samostatnou fakturou. Faktura musí obsahovat:

6.1 Informace o servisovaném vozidle:

- registrační značku vozidla
- typ/model vozidla
- VIN vozidla
- stav tachometru (km)
- číslo objednávky zadavatele

6.2 Rozpis materiálů:

- číslo materiálu
- název materiálu
- měrná jednotka/množství (tj. ks/počet)
- cena za měrnou jednotku bez DPH
- cena za počet měrných jednotek bez DPH
- cena celkem bez DPH

6.3 Rozpis pracovních operací

- název pracovní pozice
- měrná jednotka / množství hodin/
- cena za měrnou jednotku bez DPH
- cena celkem bez DPH

6.4 Celkovou cenu za provedení servisu bez DPH a včetně DPH

6.5 Poskytovatel vypracuje, ke každé jednotlivé opravě popřípadě servisu, a spolu s fakturou zašle kopii **Zakázkového listu** potvrzenou koncovým pracovištěm (podpis a razítko pracoviště poskytovatele). **Zakázkový list musí obsahovat tyto údaje o vozidle:**

- registrační značku vozidla
- typ/model vozidla
- VIN vozidla
- datum a čas přijetí vozidla do opravy a datum předání vozidla z opravy
- stav km na tachometru při přijetí vozidla do opravy a při předání vozidla z opravy
- číslo objednávky objednavatele (pokud není uvedeno na faktuře)
- stav PHM
- popis prací /požadavky zadavatele/
- předběžný termín dokončení zakázky
- odhad finančních nákladů na opravu včetně DPH

6.6 Splatnost faktury je stanovena **na 21 kalendářních dnů ode dne doručení faktury zadavateli**. Faktura se považuje za uhrazenou odepsáním finanční částky z účtu zadavatele ve prospěch poskytovatele.

6.7 Zálohy objednatel neposkytuje.

6.8 Faktura musí obsahovat všechny náležitosti **daňového dokladu podle § 29 č. 235/2004 Sb., o dani z přidané hodnoty**. Nebude-li faktura uvedené náležitosti obsahovat, zadavatel má právo ji vrátit poskytovateli k doplnění. Při vrácení faktury bude uveden důvod vrácení. V takovém případě se přerušuje lhůta splatnosti, která začíná běžet po doručení opravené faktury zadavateli.

6.9 Doručovací adresa pro písemné faktury:

Krajské ředitelství policie hl. m. Prahy
Odbor správy majetku
Automobilní oddělení
P. O. BOX 122
110 Praha 1

Elektronicky - e-mail:

Datovou schránkou č.:



Článek 7

Vlastnictví a odpovědnost za škodu

- 7.1. Vlastníkem věci, která byla Poskytovateli předána k provedení díla, je po celou dobu plnění předmětu díla Objednatel.
- 7.2. Převzetím vozidla do opravy Poskytovatelem a provádění opravy mimo prostory Objednatele, je Poskytovatel po dobu realizace opravy odpovědný za škodu na věcech, které jsou předmětem plnění objednávky. K přechodu odpovědnosti za škodu na vozidle dochází okamžikem předání a převzetí konkrétního typu vozidla na základě podpisu předávacího protokolu – zakázkového listu.
- 7.3. Smluvní strany se dohodly, že v případě náhrady škody se bude hradit pouze skutečná prokazatelně vzniklá škoda.

Článek 8

Záruka za jakost, vady díla a reklamace

- 8.1. Poskytovatel se zavazuje poskytovat záruku na servisní úkony po dobu **6** měsíců od data jeho předání a poskytnutí servisní služby.
- 8.2. Poskytovatel se zavazuje poskytovat záruku na náhradní díly v délce **24** měsíců ode dne předání a poskytnutí servisní služby
- 8.2. Reklamace u Poskytovatele oznamuje Objednatel písemně nebo ústně.
- 8.3. Poskytovatel je povinen se k reklamaci vyjádřit **do 5 dnů** ode dne jejího obdržení.
- 8.4. Záruka začíná běžet dnem, kdy Poskytovatel předá vozidlo zpět do používání objednateli.
- 8.5. V případě zjištění vady je Objednatel povinen neprodleně o této skutečnosti uvědomit Poskytovatele, který je povinen opravit vadu neprodleně, nejdéle **do 30 dnů** od obdržení této výzvy.
- 8.6. V případě, že Poskytovatel neodstraní oznámené vady ve stanovené lhůtě, Objednatel nechá tyto vady odstranit třetí osobou a vzniklé náklady následně vyúčtuje Poskytovateli odpovědnému za vady.
- 8.7. V případě neuznání reklamace Poskytovatelem má Objednatel právo nechat posoudit reklamovanou vadu jím určeným nezávislým servisem za účasti zástupce z Poskytovatele. V případě, že nezávislý soudní znalec nebo nezávislý servis v oboru zjistí, že reklamace z uplatněné vady byla oprávněná, má Objednatel nárok na úhradu nákladů spojených s tímto posouzením vady

Článek 8

Smluvní pokuta a úroky z prodlení

- 8.1. Objednatel je oprávněn požadovat na Poskytovateli úrok z prodlení za nedodržení termínu dodávky služby ve výši 0,05 % za každý i započatý den prodlení. Výše sankce není omezena.
- 8.2. Poskytovatel je oprávněn požadovat na Objednateli úrok z prodlení za nedodržení termínu splatnosti faktury ve výši 0,05 % z oprávněně fakturované částky za každý i započatý den prodlení. Výše sankce není omezena.
- 8.3. Úrok z prodlení je splatný **do 21 kalendářních dnů** od data, kdy byla povinné straně doručena písemná výzva k jeho zaplacení oprávněnou stranou, a to na účet oprávněné strany uvedený v písemné výzvě.
- 8.4. Objednatel uplatní nárok na smluvní pokutu a její výši písemnou výzvou na adrese zhotovitele pro doručování. Smluvní pokutu hradí zhotovitel bez ohledu na to, vznikla-li objednateli škoda. Náhrada škody je vymahatelná samostatně v plné výši vedle smluvní pokuty.
- 8.5. Smluvní pokuty a úrok z prodlení hradí povinná smluvní strana bez ohledu na to, zda a v jaké výši vznikla druhé smluvní straně v této souvislosti škoda. Náhrada škody je vymahatelná samostatně vedle smluvních pokut a úroku z prodlení v plné výši.

Článek 9

Ukončení a odstoupení od smlouvy a řešení sporů

- 9.1 Ukončení této Smlouvy se řídí příslušnými ustanoveními OZ.
- 9.2 Objednatel je oprávněn odstoupit od Smlouvy v souladu s § 2106 OZ v těchto případech podstatného porušení Smlouvy nedodržování stanovených cen této Smlouvy, časem oprav a reklamací.
- 9.3 Tato Smlouva zaniká:
 - a) uplynutím termínu, na který byla smlouva,
 - b) písemnou dohodou smluvních stran při vzájemném vyrovnání účelně vynaložených a věrohodně doložených nákladů ke dni zániku Smlouvy,
 - c) písemnou výpovědí bez udání důvodů podanou kteroukoliv ze smluvních stran. Výpovědní lhůta činí 3 měsíce a počíná běžet od prvního dne měsíce, který následuje po měsíci, ve kterém došlo k prokazatelnému doručení výpovědi druhé straně,
 - d) vyčerpáním finančního limitu 2.400.000,- Kč s DPH.
- 9.4 Odstoupení od Smlouvy nevylučuje vymáhání náhrady vzniklé škody a současné uplatnění smluvní pokuty případně úroků z prodlení.
- 9.5 Veškeré spory mezi smluvními stranami budou řešeny nejprve smírně.
- 9.6 Nebude-li smírného řešení dosaženo, budou spory řešeny v soudním řízení.

Článek 10

Závěrečná ustanovení

- 10.1 Tuto smlouvu lze měnit a doplňovat jen na základě písemných číslovaných a oprávněnými zástupci podepsaných dodatků, výslovně nazvaných „Dodatek ke smlouvě“. Všechny dodatky, které budou označeny jako dodatky této smlouvy, jsou nedílnou součástí smlouvy. Jiné zápisy, protokoly apod. se za změnu smlouvy nepovažují.
- 10.2 Nastanou-li u některé ze stran skutečnosti, bránící řádnému plnění závazku vyplývajícího z této smlouvy, je povinna to ihned bez zbytečného odkladu oznámit druhé straně a vyvolat jednání zástupců pro věci smluvní.
- 10.3 Smluvní strany jsou oprávněny od této smlouvy odstoupit písemným oznámením doručeným druhé smluvní straně v případech stanovených touto smlouvou a/nebo obecně závaznými právními předpisy. Kromě jiných důvodů stanovených touto smlouvou mohou obě smluvní strany od smlouvy odstoupit zejména tehdy, pokud některá ze smluvních stran podstatným způsobem poruší smluvní podmínky.
- 10.4 Za podstatné porušení smluvních podmínek ze strany zhotovitele se pro účely této smlouvy rozumí zejména:
 - a) zhotovitel poruší některou ze svých povinností stanovenou v této smlouvě nebo přílohách a nápravu nesjedná ani v přiměřené lhůtě, kterou mu k tomu objednatel písemně stanoví.
 - b) pokud poskytovatel bude provádět servis v rozporu s příslušnými ČSN, technologickými postupy a dalšími předpisy a v takové jakosti, která nezaručuje bezvadné a bezpečné užívání SDP
- 10.5 Náklady spojené s odstoupením od smlouvy nese ta strana, která porušila smluvní podmínky.
- 10.6 Odstoupením od smlouvy není dotčen nárok objednatele na uplatnění náhrady škody a zaplacení sankcí (včetně smluvních pokut) podle této smlouvy.
- 10.7 Obě smluvní strany prohlašují, že se seznámily s celým textem smlouvy včetně jejích příloh a s celým obsahem smlouvy souhlasí. Současně prohlašují, že tato smlouva nebyla sjednána v tísní ani za jinak jednostranně nevýhodných podmínek.
- 10.8 Poskytovatel je povinen písemně oznámit objednateli, že je proti němu zahájeno insolvenční řízení podle zák. č. 182/2006 Sb., insolvenční zákon, ve znění pozdějších předpisů. V takovém případě je objednatel oprávněn odstoupit od smlouvy a místně příslušnými orgány České republiky
- 10.9 Smluvní strany této smlouvy se dohodly, že právní vztahy založené touto smlouvou se budou řídit právním řádem České republiky. V souladu s ustanoveními zákona č. 340/2015 Sb., o zvláštních podmínkách účinnosti některých smluv, uveřejňování těchto smluv a o registru smluv (zákon o registru smluv), ve znění pozdějších předpisů, zveřejní objednatel smlouvu v Registru smluv.
- 10.10 Tato smlouva nabývá účinnosti a platnosti dnem podpisu oběma smluvními stranami a po zveřejnění v Registru smluv; ke zveřejnění v Registru smluv se zavazuje objednatel.
- 10.11 Nevynutitelnost nebo neplatnost kteréhokoli článku, odstavce, pododstavce nebo ustanovení této smlouvy neovlivní vynutitelnost nebo platnost ostatních ustanovení této smlouvy. V případě, že jakýkoli takovýto článek, odstavec, pododstavec nebo ustanovení by mělo z jakéhokoli důvodu pozbýt platnosti (zejména z důvodu rozporu s aplikovatelnými zákony

a ostatními právními normami), provedou smluvní strany konzultace a dohodnou se na právně přijatelném způsobu provedení záměrů obsažených v takové části smlouvy, jež pozbyla platnosti.

Nedílnou součástí této smlouvy jsou přílohy:

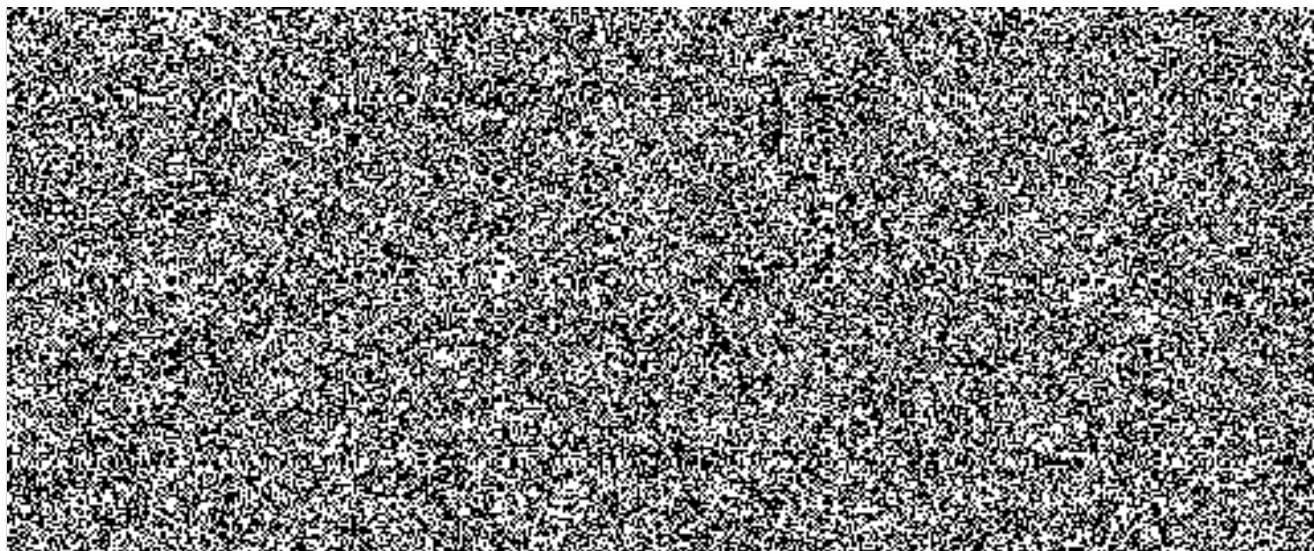
Příloha č. 1 Seznam vozidel a jejich četnost

příloha č. 2 Cenová tabulka nabídka hodin

příloha č.3. Kvalita služeb a ND

V Praze dne: 22. 03. 2021

V Praze dne: 22. 03. 2021



příloha č. 1 k j. č. 2014-33697/05-2014-000044-14

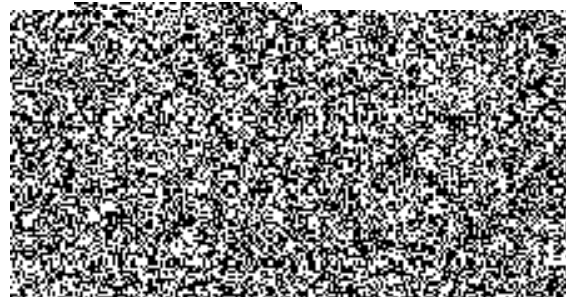
Seznam SDP, na kterých se bude provádět servis a opravy:

Osobní automobil speciální - mikrobus	Počet vozidel
Fiat Scudo	1
Ford Ranger	3
Ford Transit	24
Mercedes Benz Vito	1
Renault Trafic	3
Volkswagen Caravelle	7
Volkswagen Transporter	94
CELKEM	133

Nákladní automobily do 3,5 tun	Počet vozidel
Citroen Berlingo	1
Citroen C2	1
Citroen Jumper	12
Fiat Dobló	10
Fiat Ducato	10
Ford Ranger	3
Ford Transit	16
Mercedes Benz Sprinter	4
Multicar M 25	3
Nissan Navara	2
Nissan Primástar	2
Peugeot Boxer	4
Renault Master	2
Toyota Land Cruiser	4
Volkswagen Caddy	1
Volkswagen Crafter	11
Volkswagen Transporter	11
CELKEM	97

Autobusy do 30 osob	Počet vozidel
Ford Transit	6
Iveco Daily	1
Volkswagen Crafter	24
Volkswagen LT	14
CELKEM	45

CELKEM ZA ZAKÁZKU	275
--------------------------	------------



Typy a počty kusů se mohou v průběhu trvání smluvního závazku lišit. Zadavatel upozorňuje, že v jednom pracovním dni může dojít k přistavení až osmi (8) kusů SDP.

Cenová a specifikační tabulka

Počet listů: 3

NÁZEV SLUŽEB SERVISU - práce*	Nabídková cena za 1 hod práce v Kč bez DPH
MECHANICKÉ/ DIAGNOSTICKÉ	300,00
KLEMPÍŘSKÉ/ KAROSÁŘSKÉ	130,00
LAKÝRNICKÉ	130,00
Průměrná cena za 1 hod práce v Kč bez DPH	186,67

* vztahuje se i na opravy po dopravních nehodách

Nabídková cena za 1 hod práce v Kč s DPH
225,87

Nabídková cena je stanovena jako nejvýše přípustná pro uzavření smlouvy.
Zadavatel připouští překročení nabídkové ceny navržené uchazečem v nabídce pouze v odůvodněných případech, např. změna daňových předpisů (DPH).

Plnění:	
Servis SDP bude prováděn na základě jednotlivých specifikovaných objednávek. Zjištěné závady, neuvedené v objednávce, budou konzultovány a odsouhlaseny oprávněným pracovníkem zadavatele.	ano
standardní servisní prohlídky do druhého dne od přistavení vozidla	ano
V případech, kdy se při standardní servisní prohlídce, odstraňují zjištěné běžné závady, se termín prodlužuje na 3 dny, po odsouhlasení prováděných oprav	ano
Běžná oprava zahrnuje opravu jednotlivých skupin, podskupin a součástí vozidla, například brzdý, tlumiče. S oboustranným odsouhlasením nákladů opravy se zároveň stanoví předpokládaný termín dokončení opravy, v rozmezí 5 až 10 pracovních dnů	ano
Při opravách SDP většího rozsahu, tj. celkových skupin – motor, převodovka, spojka, řízení, nápravy, se stanoví rozsah prováděných oprav. Vyčíslí se odhadované finanční náklady na opravu. S oboustranným odsouhlasením nákladů opravy se zároveň stanoví předpokládaný dokončení opravy, v rozmezí 16 až 21 pracovních dnů	ano
Při opravách SDP po dopravní nehodě, se vyčíslí odhadované finanční náklady na opravu a rozsah prováděné opravy pro pojistné řešení dopravní nehody. Lhůta dokončení opravy se stanoví podle rozsahu a závad způsobených havárií. Finanční náklady na opravu se následně oboustranně odsouhlasí	ano

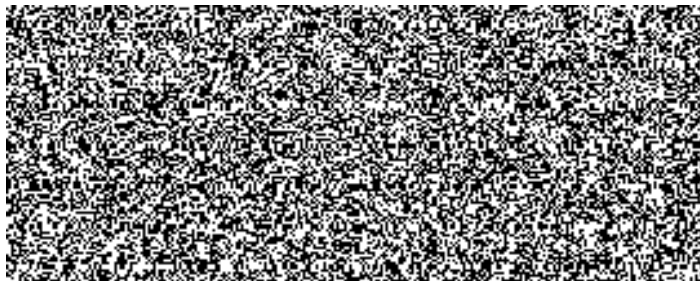
Zadavatel připouští provedení opravy jednotlivého SDP subdodavatelem. Za opravu u subdodavatele ručí výlučně Poskytovatel a odpovídá za její efektivnost a hospodárnost	ano
Zadavatel požaduje od Poskytovatele, aby montoval do SDP originální nebo certifikované (kvalitativně rovnocenné) náhradní díly (ND). Současně Zadavatel požaduje od Poskytovatele dodržovat postupy stanovené výrobcem vozidla	ano
Počet zvedáků na pracovišti výhradně pro potřeby SDP Krajského ředitelství policie hl. m. Prahy v počtu 8 kusů	ano
Dodavatel disponuje speciálním nářadím předepsaným výrobcem vozidla, minimálně na tovární značky vozidel VW, včetně diagnostických přístrojů pro čtení závad řídicích jednotek, měření geometrie náprav s možností ukládat naměřená data a dalších přístrojů na zjišťování závad, servis a opravy dalších částí vozidel (např. přístroj na zkoušení tlumičů, kontrolu a plnění klimatizací).	ano
Na servisní úkony zadavatel požaduje poskytnutí záruky v délce 6 měsíců ode dne předání opraveného SDP objednateli	ano
Na náhradní díly zadavatel požaduje poskytnutí záruky v délce 24 měsíců ode dne předání opraveného SDP objednateli, nestanoví-li výrobce vyšší	ano
Zadavatel požaduje, aby Poskytovatel prokázal čestným prohlášením, že v minulosti prováděl a má zkušenosti s údržbou a opravami vozidel Integrovaného záchranného systému (dále jen IZS) výše uvedených továrních značek, tzn. se speciální technikou a výbavou jako je např. výstražné rozhlasové zařízení (VRZ), vybavení nástavby vozidel speciálním zařízením a technikou	ano
Zadavatel požaduje, aby realizační tým na plnění veřejné zakázky výhradně pro servis SDP Krajského ředitelství policie hl. m. Prahy byl složen z kmenových zaměstnanců a) vedoucí realizačního týmu – 1 pracovník	ano
Zadavatel požaduje, aby realizační tým na plnění veřejné zakázky výhradně pro servis SDP Krajského ředitelství policie hl. m. Prahy byl složen z kmenových zaměstnanců b) technici – 5 pracovníků (3 automechanici, 1 autoelektrikář, 1 karosář)	ano

<p>Zadavatel ke splnění kvalifikace požaduje, aby Poskytovatel vlastnil (případně má i jiný obdobný užívací titul) servisní středisko určené k poskytování servisních a opravárenských úkonů, které jsou předmětem této veřejné zakázky (dále jen „autoservis“), přičemž takový autoservis se musí nalézat v maximální dojezdové vzdálenosti do 15 km (podle vyhledávače http://www.mapy.cz) od sídla Zadavatele – tj. Praha 4 – Kamýk, Lhotecká 559/7 a Kongresová 1666/2, Praha 4 (GPS N 50.0612189N, GPS E 14.4338739E)</p>	<p style="text-align: center;">ano</p>
<p>Kopie platné pojistné smlouvy, jejímž předmětem je pojištění odpovědnosti za škodu způsobenou dodavatelem třetí osobě v rozsahu minimálně 5 mil. Kč, včetně kopie dokladu prokazujícího zaplacení příslušného ročního pojistného</p>	<p style="text-align: center;">ano</p>

Dodavatel tímto prohlašuje, že veškeré jím výše uvedené údaje odpovídají skutečnosti ke dni podání jsou pravdivé a pro dodavatele závazné pro realizaci předmětu plnění této veřejné zakázky.

razítko nebo jiná identifikace uchazeče

datum 12.3.2021





KRAJSKÉ ŘEDITELSTVÍ POLICIE HLAVNÍHO MĚSTA PRAHY



ODBOR SPRÁVY MAJETKU
AUTOMOBILNÍ ODDĚLENÍ

www.policie.cz

Příloha č. 3 smlouvy k ČJ: KRPA-53697-10/ČJ-2021-0000VZ-H

KVALITA SLUŽEB A NÁHRADNÍCH DÍLŮ ZÁRUKY ZA SLUŽBY A NÁHRADNÍ DÍLY

Předmětem plnění jsou pouze dodávky originálních náhradních dílů (dále jen „ND“). Originálními ND se přitom rozumí pouze takové ND, které mají stejnou kvalitu jako komponenty použité pro montáž motorového vozidla, a které jsou vyrobeny podle specifikací a výrobních norem stanovených výrobcem vozidla pro výrobu komponentů nebo náhradních dílů pro dotyčné motorové vozidlo. Zahrnuti jsou ND, které jsou vyráběny na stejné výrobní lince jako tyto komponenty. Pokud není prokázán opak, předpokládá se, že předmětem veřejné zakázky jsou také ND, které se považují za originální ND, pokud výrobce potvrdí (je schopen vydat osvědčení) že takové ND odpovídají kvalitě komponentů používaných pro montáž dotyčného motorového vozidla anebo byly vyrobeny podle specifikací a výrobních standardů výrobce vozidla. Shora uvedené zadavatel opírá o tzv. blokovou výjimku, Nařízení komise (EU) 461/2010 ze dne 27. května 2010 o použití čl. 101 odstavec 3 Smlouvy o fungování Evropské unie na kategorie vertikálních dohod a jednání ve vzájemné shodě v odvětví motorových vozidel, (dále jen „bloková výjimka 461/201“). Bloková výjimka 461/2010 stanoví definici originálních náhradních dílů a dílů odpovídající kvality, resp. je tato definice obsažena v čl. 26 Směrnice 2007/46/ES (o schvalování typů vozidel a přívěsů) a zmíněna v čl. 19 Pokynů k blokové výjimce pro motorová vozidla. Definice originálních náhradních dílů zahrnuje ND vyráběné výrobcem vozidel, vyráběné pro výrobce vozidel (včetně ND vyráběných na stejné výrobní lince (dále pak také ND vyráběné podle specifikací a výrobních standardů výrobce vozidla). Nad to Zadavatel podotýká, že platí presumpce originálního náhradního dílu, když výrobce potvrdí, že byl vyroben podle specifikace a výrobních standardů výrobce vozidel. Pokud jde o tzv. díly odpovídající kvality (díly srovnatelné kvality, díly kvalitativně rovnocenné (podle blokové výjimky 461/2010), tak těmito se rozumí ND vyráběné výrobcem dílů, který je kdykoliv schopen vydat osvědčení, že tyto díly dosahují kvality dílů použitých při montáži nových motorových vozidel.

Originálním náhradním dílem nejsou jiné, než shora uvedené ND, a to ani tehdy, jsou-li určené k použití na trhu jako způsobilé ND. Takové ND nebude objednatel akceptovat, v případě jejich dodání (montáže na vozidlo) se jedná o rozpor se Smlouvou a Poskytovatel bude povinen na vlastní náklady demontovat takový díl a na vlastní náklady namontovat ND odpovídající ustanovení Smlouvy.

Práva a povinnosti smluvních stran ohledně práv z vadného plnění se v ostatním řídí příslušnými obecně závaznými předpisy (zejména ustanovením § 1914 až 1925, § 2099 a 2017 a § 2161 až 2174 občanského zákoníku).

Vyřizuje:



Bartolomějská 7/306, 110 01 Praha 1
Adresa pro poštovní styk:
Poštovní příhrádka 122, 110 01 Praha 1
Tel.:
Fax:
Ema: