

S M L O U V A

o připojení elektrické požární signalizace na pult centrální ochrany pomocí zařízení dálkového přenosu a mimozáručním servisu ZDP

uzavřená podle § 269 odst. 2 Obchodního zákoníku a § 7 vyhl. č. 246/2001 Sb.

číslo smlouvy: S 200/029/PCO - ZDP

I. Smluvní strany

Zastoupený: Česká republika – Státní oblastní archiv v Třeboni
IČ: Zámek 110, 397 11 Třeboň
DIČ: PhDr. Václavem Ramešem, ředitelem ČR – SOA v Třeboni
Bankovní spojení: 70978956
Tel/Fax: CZ70978956
E-mail: ČNB České Budějovice, č.ú.čtu 4130881/0710
Adresa střeženého objektu: Státní okresní archiv Prachovice, Vodňanská 329, Prachovice

jako provozovatel elektrické požární signalizace a zařízení dálkového přenosu – účastnická část

a

Zastoupený: SPH Elektro s.r.o.
IČ: U Zlaté stoky 577, Litvínovice, 370 01 České Budějovice
DIČ: p. [redacted], jednatelem společnosti
Zapsán: 60851708
Bankovní spojení: CZ60851708
Tel/Fax: v obchodním rejstříku KS v Českých Budějovicích, spis C 4025
E-mail: ČSOB Č.Budějovice č.ú. 3441944/0300

jako provozovatel zařízení dálkového přenosu – přenosová trasa a vyhodnocovací část PCO

II. Předmět smlouvy

- 2.1 Předmětem smlouvy je připojení ústředny elektrické požární signalizace (dále jen "EPS") provozovatele EPS na Dohledové pracoviště pultu centralizované ochrany (dále jen "PCO") prostřednictvím zařízení dálkového přenosu (dále jen "ZDP"). Účelem připojení je nepřetržitý 24 hodinový přenos požárně-taktických informací z ústředny EPS na Krajské operační a informační středisko Hasičského záchranného sboru Jihočeského kraje, které je vybaveno integrovanou nadstavbou PCO. Další podmínky střežení jsou ujednány ve Smlouvě o připojení elektrické požární signalizace s Hasičským záchranným sborem Jihočeského kraje.
- 2.2 Předmětem této smlouvy je také mimozáruční servis ZDP v tomto rozsahu:
 - 2.2.1 roční kontrola provozuschopnosti ZDP
 - 2.2.2 ½ roční prohlídka ZDP
 - 2.2.3 měsíční zkouška ZDP
 - 2.2.4 celoroční 24 hodinový servis ZDP
- 2.3 Servisní úkony budou prováděny v souladu s vyhl.č. 246/2001 Sb. a normou EN 54.
- 2.4 Roční kontrola provozuschopnosti zahrnuje všechny činnosti potřebné k posouzení a zajištění technického stavu zařízení ZDP v předepsaných technických parametrech.
- 2.5 Zkoušky činnosti při provozu zahrnují kontrolu činnosti včetně zařízení, které v souvislosti se ZDP Elektrická požární signalizace ovládá.
- 2.6 Oprava zahrnuje všechny činnosti potřebné k uvedení zařízení do předepsaných technických parametrů.

- 4.8 Provozovatel EPS se zavazuje, že případnou poruchu, planý poplach nebo manipulaci se zařízením EPS, ihned nahlásí na Dohledové pracoviště PCO FIRE - telefonní číslo 387 316 600 nebo 733 180 104. Provozovatel EPS se zavazuje, že umožní přístup servisnímu technikovi k zařízení ZDP.
- 4.9 Provozovatel EPS musí udržovat EPS v provozuschopném stavu a zajišťovat její maximální spolehlivost, aby se předcházelo v maximální míře nežádoucím planým poplachům. V případě většího počtu planých poplachů (2 a více za měsíc) je provozovatel EPS povinen provést technická, příp. organizační opatření k nápravě vzniklého stavu.

V. Zkušební provoz

- 5.1 Délka zkušebního provozu je stanovena na 3 měsíce.
- 5.2 Během zkušebního provozu ZDP musí být u připojené ústředny EPS i nadále zajištěna trvalá obsluha.
- 5.3 V případě více než 5 planých poplachů během zkušebního provozu má provozovatel PCO právo, po dohodě s provozovatelem EPS, přerušit zkušební provoz. Opětovně zahájit zkušební provoz je možno po kontrole EPS, na žádost provozovatele EPS a po odsouhlasení provozovatelem PCO.
- 5.4 Po ukončení zkušebního provozu je automaticky zahájen běžný provoz, pokud se smluvní strany nedohodnou jinak.

VI. Čas plnění

- 6.1 Nepřetržitý 24 hodinový přenos požárně-taktických informací z ústředny EPS.
- 6.2 První rok servisu ZDP poskytne provozovatel ZDP zdarma v rámci záruční doby. Mimozáruční servis započne po jednom roce od uvedení ZDP do provozu.
- 6.3 Termíny plnění smlouvy podle čl. II. bod 2.2 jsou následující:
 - 6.3.1 Pro předmět plnění v rozsahu bodu 2.2.1 jednou ročně
 - 6.3.2 Pro předmět plnění v rozsahu bodu 2.2.2 jednou za půl roku
 - 6.3.3 Pro předmět plnění v rozsahu bodu 2.2.3 jednou za měsíc
 - 6.3.4 Pro předmět plnění v rozsahu bodu 2.2.4 do 24 hod. od nahlášení poruchy
- 6.4 Dodržení času plnění provozovatelem PCO je závislé na včasné součinnosti provozovatele EPS dohodnuté v této smlouvě. Po dobu prodlení provozovatele EPS s poskytnutím součinnosti není provozovatel PCO v prodlení s plněním závazku.

VII. Cena - poplatky

- 7.1 Cena za plnění předmětu smlouvy v rozsahu čl. II. je stanovena dohodou smluvních stran ve smyslu § 2, zák. 526/90 Sb.
- 7.2 Cena za mimozáruční servis podle čl. II. činí měsíčně 1.770,- Kč.
- 7.3 Poplatek za střežení bude účtován po ukončení zkušebního provozu ZDP a činí měsíčně 2.000,- Kč.
- 7.4 V ceně jsou zahrnuty náklady spojené s prováděním ročních kontrol, prohlídek, oprav, zkoušek a poplatků ČTÚ. Nejsou zahrnuty náklady na materiál použitý při opravách.
- 7.5 Výše poplatku za střežení a ceny za mimozáruční servis mohou být jedenkrát ročně změněny dle roční míry inflace za předcházející rok vyhlášené Českým statistickým úřadem. Tato změna bude automaticky provedena o vyšší míry inflace, a to s účinností od 1.1. příslušného roku, v němž byl index vyhlášen.
- 7.6 K ceně bude připočtena DPH podle platných předpisů.

VIII. Platební podmínky

- 8.1 Poplatek za střežení a servis bude hrazen měsíčně na základě faktury vystavené provozovatelem PCO k poslednímu dni měsíce.
- 8.2 Cenu za materiál uhradí provozovatel EPS případ od případu podle druhu oprav.
- 8.3 Lhůta splatnosti faktur je 30 dní od doručení provozovateli EPS.
- 8.4 Platba bude provedena převodním příkazem.

IX. Smluvní pokuty

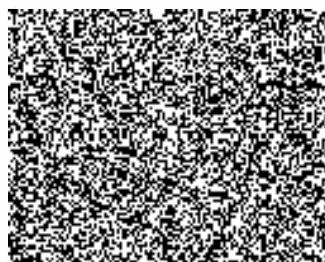
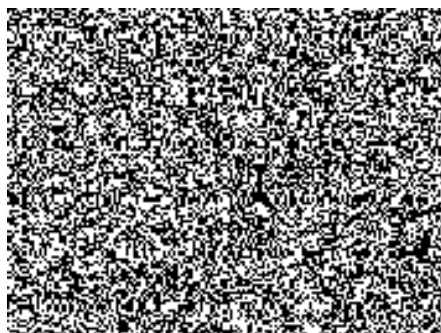
- 9.1 Pokud provozovatel PCO nezačne odstraňovat poruchu v době podle článku V. bodu 5.4, zaplatí smluvní pokutu za každý započatý den prodlení ve výši Kč 500,-.
- 9.2 Pro případ prodlení provozovatelem EPS s platbou, je stanoven úrok z prodlení ve výši 0,05 % z dlužné částky za každý den prodlení.

X. Závěrečná ustanovení

- 10.1 Provozovatel PCO je vázán tímto návrhem smlouvy od doby jejího doručení objednateli.
- 10.2 Smlouva je uzavřena okamžikem, kdy je poslední souhlas s obsahem návrhu smlouvy doručen druhé straně.
- 10.3 Smlouva se uzavírá na dobu neurčitou. Smlouvu lze vypovědět písemně s tříměsíční výpovědní lhůtou.
- 10.4 Změna této smlouvy může být uskutečněna pouze písemným očíslovaným dodatkem, který musí obě smluvní strany potvrdit.
- 10.5 Smlouva je sepsána na čtyřech stranách A 4, ve dvou vyhotoveních, z nichž provozovatel EPS vrátí jeden podepsaný výtisk provozovateli PCO.
- 10.6 Současně s touto smlouvou je provozovatel EPS povinen podepsat smlouvu o připojení elektrické požární signalizace na pult centralizované ochrany s ČR - HZS Jihočeského kraje.

VTŘEZOVĚ....., dne 18.3.2009

V Litvínovicích, dne 10.3.2009



S.T.O.
Litvínovice
37 319 925
60851708