

## S M L O U V A

### o připojení elektrické požární signalizace na pult centrální ochrany pomocí zařízení dálkového přenosu a mimozáručním servisu ZDP

uzavřená podle § 2586 a násl., § 1746 s přihlédnutím k ustanovení § 2631 a násl.  
Občanského zákona (zák. č. 89/2012 Sb.) a § 7 vyhlášky č. 246/2001 Sb.

číslo smlouvy: S 210/038/PCO - ZDP

#### I. Smluvní strany

**Objednatel** Česká republika - Státní oblastní archiv v Třeboni  
Zámek 110, 379 11 Třeboň  
**Za niž jedná:** PhDr. Václav Rameš, ředitel ČR – SOA v Třeboni  
**IČ:** 70978956  
**DIČ:** CZ70978956  
**Bankovní spojení:** ČNB České Budějovice, č.ú. 4130881/0710  
**Tel/Fax:** [REDACTED]  
**E-mail:** [REDACTED]  
**Adresa střeženého objektu:** Státní okresní archiv v Jindřichově Hradci, Depozitář Otín,  
Otín 87, 377 01 Jindřichův Hradec

jako provozovatel elektrické požární signalizace (EPS) a zařízení dálkového přenosu – účastnická část

a

**Dodavatel** SPH Elektro s.r.o.  
U Zlaté stoky 577, Litvínovice, 370 01 České Budějovice  
**Za niž jedná:** p. [REDACTED] jednatel společnosti  
**IČ:** 60851708  
**DIČ:** CZ60851708  
**Zapsán:** v obchodním rejstříku KS v Českých Budějovicích, spis C 4025  
**Bankovní spojení:** ČSOB Č. Budějovice č.ú. 3441944/0300  
**Tel/Fax:** [REDACTED]  
**E-mail:** [REDACTED]

jako provozovatel zařízení dálkového přenosu (ZDO – přenosová trasa) a vyhodnocovací část PCO






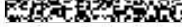

#### II. Předmět smlouvy

- 2.1 Předmětem této smlouvy je ujednání smluvních stran o přenosu signálu z ústředny elektrické požární signalizace (dále jen "EPS") provozovatele EPS na Dohledové pracoviště pultu centralizované ochrany (dále jen "PCO") provozované zhotovitelem SPH Elektro s.r.o. (dále jen „SPH“).  
Ústřednu EPS připojí SPH na PCO prostřednictvím zařízení dálkového přenosu (dále jen "ZDP"). Účelem připojení je nepřetržitý 24 hodinový přenos požárně-taktických informací z ústředny EPS na Krajské operační a informační středisko Hasičského záchranného sboru Jihočeského kraje, jakož i přenos informací o elektronické ostraze střeženého objektu, to vše v rozsahu a za podmínek v této smlouvě dohodnutých.
- 2.2 Předmětem této smlouvy je také servis ZDP v tomto rozsahu:
  - 2.2.1 roční kontrola provozuschopnosti ZDP
  - 2.2.2 ½ roční prohlídka ZDP
  - 2.2.3 měsíční zkouška ZDP
  - 2.2.4 celoroční 24 hodinový servis ZDP
- 2.3 Servisní úkony budou prováděny v souladu s vyhl.č. 246/2001 Sb. a normou EN 54.
- 2.4 Roční kontrola provozuschopnosti zahrnuje všechny činnosti potřebné k posouzení a zajištění technického stavu zařízení ZDP v předepsaných technických parametrech.
- 2.5 Zkoušky ZDP zahrnují kontrolu činnosti zařízení, které v souvislosti se ZDP je Elektrickou požární signalizací ovládáno.
- 2.6 Oprava zahrnuje všechny činnosti potřebné k uvedení zařízení do předepsaných technických parametrů.

### III. Povinnosti provozovatele PCO

- 3.1 Udržovat nepřetržitě přenosové trasy PCO spolu s vyhodnocovací částí PCO v aktivním a provozuschopném stavu.
- 3.2 V případě poruchy neprodleně informovat provozovatele EPS. Poruchou se rozumí nefunkčnost přenosové trasy, závada na vyhodnocovací části ZDP na straně provozovatele PCO, hlášení z objektu stav "Porucha EPS" nebo „Ztráta spojení s objektem“.
- 3.3 Protokolovat průběh poruchy od jejího vzniku až po její odstranění, včetně servisních zásahů provozovatele PCO.
- 3.4 Po předání informace provozovateli EPS o výskytu poruchy na EPS nebo ZDP nebo PCO a po zaprotokolování začátku poruchy, nenese provozovatel PCO žádnou odpovědnost za možné negativní důsledky pro požární či jinou bezpečnost střeženého objektu provozovatele EPS, jež mohou nastat jako následek nefunkčnosti EPS, ZDP a PCO.
- 3.5 Při hlášení stavu „Požár v objektu“:
  - zajistit zpětný dotaz do objektu, případně na kontaktní osoby provozovatele EPS, zjistit zda-li se nejedná o planý poplach, v případě potvrzení, že se jedná o planý poplach zastavit výjezd jednotky HZS,
  - informovat KOPIS HZS o skutečnosti, že se nelze s objektem spojit,
  - informovat provozovatele EPS o výjezdu jednotky HZS.
- 3.6 Provozovatel PCO zodpovídá za vady EPS nebo ZDP jen pokud byly způsobeny porušením jeho povinností.
- 3.7 Provozovatel PCO se zavazuje dodržovat přísnou mlčenlivost o všech skutečnostech týkajících se obchodní, provozní a technické činnosti provozovatele EPS, které budou poskytnuty, nebo o nichž se poskytovatel dozví v souvislosti s prováděním činností podle této smlouvy. Povinnost mlčenlivosti se vztahuje i na dobu po ukončení platnosti této smlouvy. Výše uvedené skutečnosti, týkající se provozovatele EPS, nesmí zejména prozradit třetí osobě, použít v rozporu s jejich účelem pro své potřeby a ve svůj prospěch ani ve prospěch třetí osoby.

### IV. Povinnosti provozovatele EPS

- 4.1 Provozovatel EPS je odpovědný za kompletnost dokumentace (projektová, podrobnější) EPS, zvláště že dokumentace byla před uvedením EPS do provozu posouzena příslušným Územním odborem HZS Jihočeského kraje, a že kužívání EPS byl vydán platný kolaudační rozhodnutí nebo jiné obdobné rozhodnutí správního úřadu.
- 4.2 Připojení EPS k ZDP a PCO nezbavuje provozovatele EPS povinností stanovených právními předpisy a normativními požadavky, zejména ve smyslu ČSN 34 2710 *Předpisy pro zařízení elektrické požární signalizace*, (čl. 421 – 438 o určení osob odpovědných za provoz, pověřených obsluhou i údržbou EPS a prováděním funkčních zkoušek, servisu a pravidelných revizí EPS) a ČSN 73 0875 PBS (navrhování EPS v rozsahu §§ 2,7 a 8 vyhlášky č.246/2001 Sb. o stanovení podmínek požární bezpečnosti a výkonu státního požárního dozoru (vyhláška o požární prevenci).
- 4.3 V případech, kdy bude ústředna EPS připojena k ZDP a PCO dle článku II. této smlouvy, nemusí být trvale obsluhována. To neplatí v případě poruchy (dle článku III., bodu 3.2 této smlouvy), jakož i po dobu zkušebního provozu; až do odstranění poruchy a po celou dobu zkušebního provozu musí být Ústředna EPS trvale obsluhována osobou/osobami k tomu pověřenými. V případě poruchy EPS zajistí její provozovatel do 24 hodin od zjištění poruchy odborný servis EPS a přijme opatření v souladu s ustanovením § 7 odst. 6 vyhlášky č. 246/2001 Sb.
- 4.4 Provozovatel EPS poskytne provozovateli PCO na vyžádání kopie projektové dokumentace se všemi dodatky a technickou zprávou a kopií poslední revizi EPS před připojením objektu na PCO.
- 4.5 Provozovatel EPS poskytne informace související s provedením hasebního zásahu:
  - telefonní čísla provozovatele EPS, rozpis pracovní doby v objektu, seznam a telefonní čísla osob určených k předávání informací v pracovní i mimopracovní době. Tyto osoby musí být seznámeny se základními funkcemi a obsluhou ústředny EPS provozovatele EPS ( nulování ústředny, vypnutí hlásiče nebo akustiky).
  - Provozovatel EPS: telefonní číslo: 
  - 1. Kontaktní osoba:  telefonní číslo: 
  - 2. Kontaktní osoba:  telefonní číslo: 
  - 3. Kontaktní osoba:  telefonní číslo: 
- 4.6 Jakékoli změny v údajích dle odst. 4.5 je provozovatel EPS povinen nahlásit provozovateli PCO do 24 hodin. Změna údajů je účinná okamžikem doručení oznámení o změně provozovateli PCO.
- 4.7 Provozovatel EPS zpracuje dokumentaci zdolávání požáru minimálně v rozsahu operativní karty, která bude uložena v boxu na Dokumentaci zdolávání požáru v blízkosti obslužného pole požární ochrany

(OPPO). Zároveň zde musí být uložen pro zásahovou jednotku návod ke zjištění přesné identifikace místa vzniku požáru.

- 4.8 Provozovatel EPS se zavazuje, že případnou poruchu, planý poplach nebo manipulaci se zařízením EPS, ihned nahlásí na Dohledové pracoviště PCO FIRE - telefonní číslo 387 316 600 nebo 733 180 104. Provozovatel EPS se zavazuje, že umožní přístup servisnímu technikovi SPH k zařízení ZDP.
- 4.9 Provozovatel EPS musí udržovat EPS v provozuschopném stavu a zajišťovat její maximální spolehlivost, aby se předcházelo v maximální míře nežádoucím planým poplachům. V případě většího počtu planých poplachů (2 a více za měsíc) je provozovatel EPS povinen provést technická, příp. organizační opatření k nápravě vzniklého stavu.

#### **V. Zkušební provoz**

- 5.1 Délka zkušebního provozu je stanovena na 3 měsíce.
- 5.2 Během zkušebního provozu ZDP musí být u připojené ústředny EPS i nadále zajištěna trvalá obsluha.
- 5.3 V případě více než 5 planých poplachů během zkušebního provozu má provozovatel PCO právo, po dohodě s provozovatelem EPS, přerušit zkušební provoz. Opětovně zahájit zkušební provoz je možno po kontrole EPS, na žádost provozovatele EPS a po odsouhlasení provozovatelem PCO.
- 5.4 Po ukončení zkušebního provozu je automaticky zahájen běžný provoz, pokud se smluvní strany nedohodnou jinak.

#### **VI. Čas plnění**

- 6.1 Nepřetržitý 24 hodinový přenos požárně-taktických informací z ústředny EPS.
- 6.2 První rok servisu ZDP poskytne provozovatel ZDP zdarma v rámci záruční doby. Mimozáruční servis započne po jednom roce od uvedení ZDP do provozu.
- 6.3 Termíny plnění smlouvy podle čl. II. bod 2.2 jsou následující:
  - 6.3.1 Pro předmět plnění v rozsahu bodu 2.2.1 jednou ročně
  - 6.3.2 Pro předmět plnění v rozsahu bodu 2.2.2 jednou za půl roku
  - 6.3.3 Pro předmět plnění v rozsahu bodu 2.2.3 jednou za měsíc
  - 6.3.4 Pro předmět plnění v rozsahu bodu 2.2.4 do 24 hod. od nahlášení poruchy
- 6.4 Dodržení času plnění provozovatelem PCO je závislé na včasné součinnosti provozovatele EPS dohodnuté v této smlouvě. Po dobu prodlení provozovatele EPS s poskytnutím součinnosti není provozovatel PCO v prodlení s plněním závazku.

#### **VII. Cena - poplatky**

- 7.1 Cena za plnění předmětu smlouvy v rozsahu čl. II. je stanovena dohodou smluvních stran ve smyslu § 2, zák. 526/90 Sb.
- 7.2 Cena za mimozáruční servis podle čl. II. činí měsíčně 1.828,- Kč
- 7.3 Poplatek za střežení nebude účtován.
- 7.4 V ceně jsou zahrnuty náklady spojené s prováděním kontrol, prohlídek oprav, zkoušek a poplatků ČTÚ v rozsahu uvedeném v Čl. II bod 2.2. Nejsou zahrnuty náklady na materiál použitý při opravách.
- 7.5 Výše ceny za mimozáruční servis může být jedenkrát ročně změněna dle roční míry inflace za předcházející rok vyhlášené Českým statistickým úřadem s účinností od 1.1. příslušného roku, v němž byl index vyhlášen. Dodavatel zašle oznámení o změně objednateli předem v písemné podobě.
- 7.6 K ceně bude připočtena DPH podle platných předpisů.

#### **VIII. Platební podmínky**

- 8.1 Poplatek za střežení a servis bude hrazen měsíčně na základě faktury vystavené provozovatelem PCO k poslednímu dni měsíce.
- 8.2 Cenu za materiál uhradí provozovatel EPS případ od případu podle druhu oprav.
- 8.3 Lhůta splatnosti faktur je 30 dnů od doručení provozovateli EPS.
- 8.4 Platba bude provedena převodním příkazem na účet provozovatele PCO uvedený ve smlouvě.

#### **IX. Smluvní pokuty**

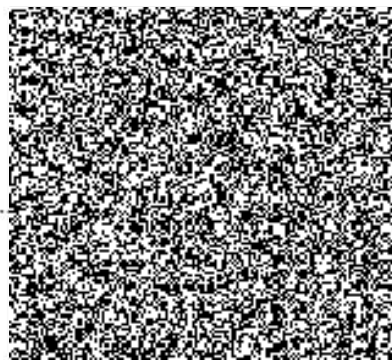
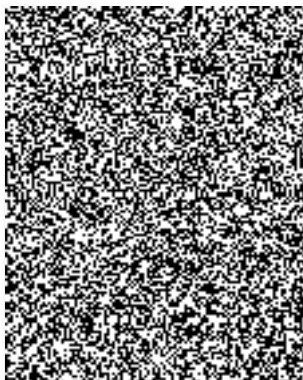
- 9.1 Pokud provozovatel PCO nezačne odstraňovat poruchu v době podle článku V. bodu 6.3.4, zaplatí smluvní pokutu za každý i započatý den prodlení ve výši Kč 500,-.
- 9.2 Pro případ prodlení provozovatel EPS s platbou, je stanoven úrok z prodlení ve výši 50,- Kč za každý i započatý den prodlení.

## X. Závěrečná ustanovení

- 10.1 Tato smlouva nabývá platnosti po jejím podpisu oběma smluvními stranami.
- 10.2 Současně s touto smlouvou je provozovatel EPS povinen podepsat s ČR – Hasičským záchranným sborem Jihočeského kraje smlouvu o připojení elektrické požární signalizace na pult centralizované ochrany; kterou mohou být provozovateli EPS stanoveny další podmínky ostražky střeženého objektu.
- 10.3 Účinnost této smlouvy nastane okamžikem, kdy provozovatel EPS uzavře Smlouvu provozovatele EPS s ČR-HZS Jihočeského kraje (viz. 10.2) a doručí ji provozovateli PCO.
- 10.4 Smlouva se uzavírá na dobu neurčitou. Smlouvu lze vypovědět písemně s tříměsíční výpovědní lhůtou.
- 10.5 Změna této smlouvy může být uskutečněna pouze písemným očíslovaným dodatkem, který musí obě smluvní strany potvrdit.
- 10.6 Smlouva je sepsána na čtyřech stranách A 4, ve dvou vyhotoveních, z nichž každá ze smluvních stran obdrží po jednom.

V Třeboni dne 25-03-2014

V Litvínovicích dne 7.3.2014



IČ: 60851708 DIČ: CZ60851708