



Evropská unie
Evropský sociální fond
Operační program Zaměstnanost



MINISTERSTVO PRÁCE
A SOCIÁLNÍCH VĚCÍ


#rodinyvkrajích

Návrh na rozšíření koncepce rodinné politiky pro Plzeňský kraj

Obsah

Úvod.....	3
1 Analýza úrovně a fungování opatření v oblasti rodinné politiky a sladění pracovního a rodinného života v Plzeňském kraji.....	4
1.1 Demografická situace rodin	4
1.2 Socioekonomická situace rodin	5
1.3 Přehled školských zařízení a zařízení péče o děti předškolního věku.....	8
1.4 Finanční náklady vynaložené krajem na rodinnou politiku.....	9
1.5 Institucionální nastavení rodinné politiky	9
1.6 Shrnutí.....	10
2 Prioritní oblasti zpracované regionální platformou	12
2.1 Monitorování situace rodin a podpora rodinné politiky obcí.....	13
2.2 Nestátní zařízení péče o děti předškolního věku a mateřská/rodičovská centra	16
2.2.1 Podpora mateřských a rodičovských center	16
2.2.2 Podpora dětských skupin a mikrojeslí	19
2.2.3 Audit familyfriendlycommunity	21
2.3 Flexibilní formy zaměstnávání	22
2.3.1 Možnosti zaměstnavatelů	22
2.3.2 Trendy v oblasti flexibilních úvazků – data	23
2.4 Dostupné bydlení pro rodiny a seniory	24
2.4.1 Současný stav v oblasti bydlení v Plzeňském kraji.....	25
2.4.2 Příčiny nedostupnosti bydlení v Plzeňském kraji	26
3 Návrhy priorit pro Plzeňský kraj	30
Závěr	32
Použitá literatura a zdroje	33
Příloha č. 1: Navrhovaná struktura Zprávy o rodině v Plzeňském kraji.....	36

Úvod

Návrh na rozšíření koncepce rodinné politiky pro Plzeňský kraj (dále jen „Návrh“) vznikl v rámci projektu Ministerstva práce a sociálních věcí ČR (dále jen „MPSV“) *Koordinace opatření na podporu sladění pracovního a rodinného života* (dále jen „Krajská rodinná politika“) jako výstup regionální platformy projektu v Plzeňském kraji. Tento materiál je předkládán s cílem aktualizovat stávající krajskou koncepci rodinné politiky a doplnit ji o opatření zaměřená na systematickou podporu fungujících rodin s přihlédnutím ke specifickým, možnostem a stávajícímu stavu celé oblasti rodinné politiky v rámci kraje.

Materiál byl zpracován v souladu a s použitím stávajících koncepčních materiálů v oblasti rodinné politiky a sladování pracovního a rodinného života. Členky a členové regionální platformy a přizvaní odborníci při tvorbě Návrhu na rozšíření vycházeli z národní *Koncepce rodinné politiky*¹ schválené v roce 2017 a klíčového principu rodinné politiky v ČR vytvářet rodinám takové prostředí, v němž mohou svobodně naplňovat svá rozhodnutí a přesvědčení týkající se rodinných hodnot, způsobů péče a cílů rodinného a osobního života.

Plzeňský kraj má od roku 2015 schválenou *Koncepci v oblasti rodinné politiky z hlediska sociálních věcí*, která nemá stanovený konec platnosti, avšak v současnosti již není aktuální a není tak ani veřejně dostupná na webových stránkách kraje. Tento Návrh je navázán právě na výše uvedený strategický dokument kraje, který rozvíjí o další témata, jež regionální platforma vytyčila jako nejdůležitější.

Návrh nejprve předkládá analytickou část, která poskytuje základní přehled o úrovni a fungování opatření v oblasti rodinné politiky a sladění pracovního a rodinného života v Plzeňském kraji. Dále jsou součástí Návrhu čtyři samostatné podkapitoly věnované dílčím tématům vybraným regionální platformou jako prioritní. Jedná se o následující témata: *Monitorování situace rodin a podpora rodinné politiky obcí, Nestátní zařízení péče o děti předškolního věku a mateřská/rodičovská centra, Flexibilní formy zaměstnávání a Dostupné bydlení pro rodiny a seniory*. Třetí kapitola je zpracována jako přehledné shrnutí jednotlivých prioritních oblastí včetně stanovení cílů a návrhů opatření.

¹ Ministerstvo práce a sociálních věcí ČR. 2017. *Koncepce rodinné politiky, III. verze ze 4.9.2017*. [online]. Dostupné z: https://www.mpsv.cz/files/clanky/31898/Koncepce_rodinne_politiky.pdf

1 Analýza úrovně a fungování opatření v oblasti rodinné politiky a sladění pracovního a rodinného života v Plzeňském kraji

Úvodní analytická část se zaměřuje na vývoj vybraných ukazatelů v Plzeňském kraji. Závěry jsou vyvozeny z domácího a zahraničního teoreticko-empirického výzkumu a analýzy existujících dat a statistik. Vývoj vybraných ukazatelů je sledován obvykle v rozmezí let 2016–2018. Pokud není uvedeno jinak, byl zdrojem prezentovaných údajů Český statistický úřad.

1.1 Demografická situace rodin

Počet obyvatel v roce 2016 činil celkem 578 629 a v roce 2018 to bylo již 584 672. V případě mužů přírůstek proti roku 2016 v roce 2018 činil 3 559 osob a u žen to bylo 2 484 osob. Počet živě narozených dětí v kraji se meziročně mírně navyšuje. V roce 2016 činil 5 940, v roce 2017 to bylo 6 066 a v roce 2018 se narodilo již 6 082 dětí. Ve srovnání s rokem 2016 se tedy v roce 2018 narodilo o 142 dětí více.

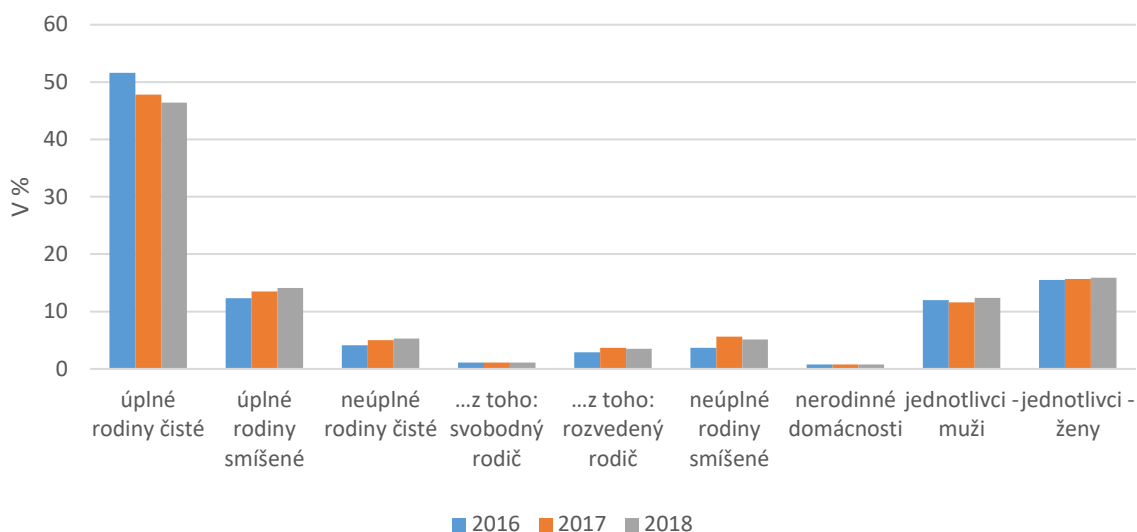
Věk matky při narození dítěte se v kraji v posledních letech mírně zvyšuje. V roce 2016 byl 30,3 let, v roce 2017 narostl na 30,5 let a v roce 2018 se již jednalo o 30,6 let. Mezi léty 2016 a 2018 se tedy průměrný věk matky při narození dítěte zvýšil o 0,3 roku².

Z grafického zobrazení (Graf č. 1) plyne, že v období 2016–2018 se pravidelně zvyšoval počet úplných rodin smíšených (proti roku 2016 o 1,8 procentního bodu, dále jen p. b.), neúplných rodin čistých (o 1,2 p. b.) a jednotlivců žen o 0,4 p. b. V případě jednotlivců mužů šlo o zvýšení o 0,4 p. b. (v roce 2017 meziroční pokles o 0,4 p. b.), u neúplných rodin smíšených (o 1,4 p. b.) při akceleraci na 1,9 p. b. v roce 2017. U nerodinných domácností byla zaznamenána ve všech letech stagnace na hodnotě 0,8 % a u úplných rodin čistých pravidelné snižování jejich počtu až na hodnotu 46,4 %. Počet neúplných rodin s rozvedeným rodičem ve sledovaném období kolísal. Nejprve stoupl o 0,8 p. b. na 3,7 % v roce 2017, ale následně se o 0,2 p. b. snížil na hodnotu 3,5 %³.

² Český statistický úřad – Obyvatelstvo, Plzeňský kraj [online]. (cit.30.5.2020) Dostupné z: <https://www.czso.cz/csu/xp/obyvatelstvo-xp>

³ Český statistický úřad – Příjmy a životní podmínky domácností [online]. (cit.30.5.2020) Dostupné z: <https://www.czso.cz/csu/czso/prijmy-a-zivotni-podminky-domacnosti-kf03f95ff5>

Graf č. 1 Počet úplných/ neúplných rodin (v %)



Zdroj dat: Český statistický úřad.

Počet uzavřených sňatků zaznamenal v roce 2018 nárůst. V letech 2016 a 2017 byl počet uzavřených sňatků shodně 2 857. V roce 2018 ale již šlo o hodnotu 3 034. Sňatek tedy uzavřelo oproti předchozím letům o 177 párů více. Počet rozvodů ve sledovaném období meziročně kolísá. V roce 2016 bylo v kraji 1 380 rozvodů, v roce 2017 počet poklesl na 1 356 a v roce 2018 byl počet rozvodů 1 386. V porovnání s rokem 2016 bylo tedy v roce 2018 o pouhých 8 rozvodů více.⁴

1.2 Socioekonomická situace rodin

Podíl nezaměstnaných osob celkem klesl z 3,6 % v roce 2016 na 2,1 % v roce 2018, u mužů klesl podíl nezaměstnaných o 1,3 p. b. na 2,1 % a u žen dokonce o 1,6 p. b. I tak ale zůstala nezaměstnanost žen mírně vyšší – 2,2 % v roce 2018. Počet zaměstnaných osob celkem stoupl z 287 200 (rok 2016) na 293 000 (rok 2018). Průměrná hrubá mzda u fyzických osob vzrostla od roku 2016 do roku 2018 o 4 744 Kč, tj. o 16,78 % na hodnotu 33 020 Kč, u mužů byl nárůst o 4 893 Kč na 36 147 Kč a u žen o 4 492 Kč na 29 130 Kč v roce 2018⁵.

Podíl základního vzdělání mužů klesl mezi roky 2016–2018 z 9,9 % v roce 2016 na 9,0 % v roce 2018. U žen byl zaznamenán vývoj s výkyvy. Podíl žen se základním vzděláním nejprve vzrostl z hodnoty 17,1 % (2016) na 17,3 % (2017) a následně

⁴ Český statistický úřad – Pohyb obyvatelstva, Plzeňský kraj [online]. (cit.30.5.2020) Dostupné z: https://vdb.czso.cz/vdbvo2/faces/cs/index.jsf?page=vystup-objekt&pvo=DEM05&filtr=G~F M~F Z~F R~F P~ S~ U~501_null &skupId=546&z=T&f=TABULKA&katalog=30845&u=v97_VUZEMI_100_3042&c=v3~3_RP2018&str=v97

⁵ Český statistický úřad – Mzdy, náklady práce [online]. (cit.30.5.2020) Dostupné z: <https://www.czso.cz/csu/xp/mzdy-xp>

poklesl na 16,4 % (2018). Podíl středního vzdělání bez maturity u mužů se navýšil z hodnoty 43,0 % (2016) na 44,8 % (2018). U žen byl ve sledovaném období zaznamenán pokles z 29,9 % (2016) na 28,2 % (2018). Podíl středního vzdělání s maturitou u mužů ve sledovaném období klesl z hodnoty 31,7 % v roce 2016 na 30,0 % v roce 2018. V případě podílu středního vzdělání s maturitou u žen byl ve sledovaném období zaznamenán vývoj s výkyvy. Nejprve poklesl z hodnoty 36,4 % (2016) na 35,3 % (2017) ale následně ještě výrazněji vzrostl na hodnotu 37,5 % v roce 2018. Podíl VŠ vzdělání u mužů stoupl z 15,2 % (2016) na 16,2 % (2018), u žen byl nárůst ještě výraznější – z 16,3 % v roce 2016 na 17,8 % v roce 2017 a 2018.⁶

Z Tabulky č. 1 pramení, že u mužů v letech 2016–2018 vzrost počet vysokoškolsky vzdělaných mužů (o 2,6 tisíce) a vzrostl také počet mužů se středním vzděláním bez maturity (o 4,7 tisíce). Pokles byl zaznamenán pouze u počtu mužů se základním vzděláním a bez vzdělání (o 2,5 tisíce). V případě počtu mužů se středním vzděláním s maturitou byly zaznamenány výkyvy – nejprve pokles (o 4 tisíce) a následně mírný nárůst (o 0,2 tisíce)⁷.

Tabulka č. 1 Počet ZŠ, SŠ bez maturity, SŠ a maturitou a VŠ muži

Období/ Počet osob (v tisících)	2016	2017	2018
Počet ZŠ, SŠ bez maturity, SŠ a maturitou a VŠ muži	241,5	241,8	242,5
- ZŠ a bez vzdělání	24,4	22,9	21,9
- střední bez maturity	104,0	108,7	108,7
- střední s maturitou	76,5	72,5	72,7
- VŠ	36,7	37,6	39,3

Zdroj dat: Český statistický úřad.

Z Tabulky č. 2 vyplývá, že se v období let 2016–2018 navýšil počet žen s vysokoškolským vzděláním (o 3,9 tisíce). U žen se středním vzděláním s maturitou byl v roce 2017 zaznamenán pokles, za sledované období 2016–2018 ale došlo k nárůstu o 2,8 tisíce žen. K poklesu došlo u počtu žen se středním vzděláním bez maturity (o 4,1 tisíce). U počtu žen se základním vzděláním a bez vzdělání došlo nejprve v roce 2017 k mírnému nárůstu, ale za celé období 2016–2018 došlo k poklesu o 1,7 tisíce⁸.

⁶ Český statistický úřad –Trh práce, věk a vzdělání populace [online]. (cit.30.5.2020) Dostupné z: <https://www.czso.cz/csu/czso/101r-k-vek-a-vzdelani-populace--jef5p1v9li>

⁷ Tamtéž

⁸ Český statistický úřad –Trh práce, věk a vzdělání populace [online]. (cit.30.5.2020) Dostupné z: <https://www.czso.cz/csu/czso/101r-k-vek-a-vzdelani-populace--jef5p1v9li>

Tabulka č. 2 Počet ZŠ, SŠ bez maturity, SŠ a maturitou a VŠ ženy

Období/ Počet osob (v tisících)	2016	2017	2018
Počet ZŠ, SŠ bez maturity, SŠ a maturitou a VŠ ženy	248,6	248,9	249,4
- ZŠ a bez vzdělání	42,9	43,2	41,2
- střední bez maturity	74,4	73,6	70,3
- střední s maturitou	90,6	87,9	93,4
- VŠ	40,6	44,2	44,5

Zdroj dat: Český statistický úřad.

V případě ukazatele průměrné měsíční náklady na bydlení byl v roce 2017 zjištěn nárůst nákladů o 44 Kč na částku 5 279 Kč, ale v roce 2018 došlo naopak k poklesu na částku 5 192 Kč. Ve sledovaném období 2016–2018 tak průměrné měsíční náklady na bydlení klesly o 43 Kč. Počet osob s příjmem pod hranicí chudoby/osob ohrožených chudobou v roce 2017 nejdříve poklesl na 41 182 osob (snížení proti roku 2016 o 1 217 osob). V roce 2018 ale naopak došlo k výraznému nárůstu na 48 387 osob (ve sledovaném období růst o 5 988 osob). Ukazatel míry chudoby narostl z hodnoty 7,5 % v roce 2016, po mírném poklesu na 7,3 % v roce 2017, na 8,5 % v roce 2018 (ve sledovaném období růst o 1 p. b.). V ukazateli populace ohrožené příjmovou chudobou nebo sociálním vyloučením celkem byly zjištěny hodnoty 10,0 % (2016), 9,7 % (2017) a 10,4 % (2018)⁹.

Podle subjektivních názorů si mezi roky 2016–2018 nemohlo dovolit jeden týden dovolené v roce mimo domov stále méně domácností – roce 2016 šlo o 30,2 % domácností a v roce 2018 již jen o 18,6 % domácností (v letech 2016–2018 poměrně razantní pokles o 11,6 p. b.). Od roku 2016 do konce roku 2018 poměrně výrazně poklesl podíl domácností, které si nemohly dovolit zaplatit neočekávaný výdaj. V roce 2016 šlo o 31,2 % z nich a v roce 2018 vyhodnotilo možnost takového neočekávaného výdaje jako nereálnou již pouze 22,1 % domácností (ve srovnání s rokem 2016 pokles o 9,1 p. b.)¹⁰.

V případě ukazatele počet osob v exekuci v roce 2017 počet osob narostl o 1 495 na 47 175 osob a v roce 2018 se mírně snížil na 46 813 (ve sledovaném období růst o 1 133 osob). U ukazatele podíl osob v exekuci se v roce 2017 zvýšil podíl osob na hodnotu 9,62 % a v roce 2018 byl zjištěn pokles podílu osob v exekuci na 9,55 %.¹¹

⁹ Český statistický úřad –Příjmy a životní podmínky domácností [online]. (cit.30.5.2020) Dostupné z: <https://www.czso.cz/csu/czso/prijmy-a-zivotni-podminky-domacnosti-kf03f95ff5>

¹⁰ Tamtéž

¹¹ Mapa exekucí. [online]. (cit.30.5.2020) Dostupné z: <http://mapaexekuci.cz/>

1.3 Přehled školských zařízení a zařízení péče o děti předškolního věku

Dle Tabulky č. 3 počet mateřských škol (dále jen „MŠ“) ve sledovaném období pozvolně narůstal o dvě nové MŠ ročně z počtu 272 škol v roce 2016 na 276 škol v roce 2018. Počet dětí v MŠ v roce 2017 klesl na hodnotu 18 704 dětí (pokles o 149 dětí) a v roce 2018 opět vzrostl na hodnotu 18 863 a dostal se tak mírně nad počet dětí z roku 2016 (o 10 dětí více v roce 2018). V roce 2017 přibyla jedna základní škola (dále jen „ZŠ“) a v roce 2018 zůstal počet 222 škol. Počet žáků ZŠ se od roku 2016 průběžně zvyšoval na 51 237 žáků v roce 2018 (ve sledovaném období počet žáků ZŠ narostl o 1799). Počet středních škol (dále jen „SŠ“) zůstal ve sledovaném období 2016–2018 nezměněn na počtu 55 škol. Počet studentů SŠ ve sledovaném období nejprve vzrostl o 129 v roce 2017 a následně klesl o 69 v roce 2018 (za celé sledované období nárůst počtu studentů SŠ o 60).¹²

Tabulka č. 3 Počet MŠ, ZŠ a SŠ – počet dětí v MŠ/žáků ZŠ/studentů SŠ

Období/Počet škol, počet dětí/žáků/studentů	2016	2017	2018
Počet MŠ	272	274	276
Počet dětí v MŠ	18 853	18 704	18 863
Počet ZŠ	221	222	222
Počet žáků ZŠ	49 438	50 550	51 237
Počet SŠ	55	55	55
Počet studentů SŠ	21 930	22 059	21 990

Zdroj dat: Český statistický úřad

V Plzeňském kraji působí jedna konzervatoř, jejíž počet studentů se v období 2016–2018 měnil pouze v jednotkách a v roce 2018 byl 215 studentů. Ve sledovaném období působilo v kraji pět vyšších odborných škol (dále jen „VOŠ“). Počet jejich studentů ve sledovaném období klesl o 114 studentů na počet 1 252 studentů v roce 2018. V kraji měla ve sledovaném období sídlo jedna vysoká škola (Západočeská univerzita v Plzni) a pobočky několik dalších vysokých škol (dále jen „VŠ“). Počet studentů VŠ se státním občanstvím ČR a místem studia v kraji ve sledovaném období klesal. Z počtu 12 547 studentů v akademickém roce 2016/2017 na 11 528 studentů v akademickém roce 2018/2019 (ve sledovaném období snížení o 1 019 studentů).¹³

¹² Český statistický úřad – Vzdělávání, Plzeňský kraj [online]. (cit.30.5.2020) Dostupné z: <https://www.czso.cz/csu/xp/vzdelavani-xp>.

¹³ Tamtéž

Z Tabulky č. 4 je zřejmý nárůst počtu dětských skupin působících na území kraje z 10 v roce 2016 na 39 v roce 2020. Dále je ve sledovaném období patrný nízký počet mikrojeslí. Počet školních družin se nejprve zvýšil na 481 v roce 2016/2017, ale následně pokles na počet 403 ve školním roce 2018/2019. V případě školních klubů se jejich počet ve sledovaném období snížil.¹⁴

Tabulka č. 4 Počet dětských skupin, mikrojeslí, školních družin a školních klubů

Období/Počet DS, mikrojeslí, ŠD a ŠK	2016	2017	2018	Stav k 22.6.2020 ¹⁵
Počet DS	10	22	33	39
Počet mikrojeslí	0	2	2	1
Počet ŠD	460	481	457	403
Počet ŠK	117	102	92	100

Zdroj dat: Údaje od projektu IDS. Výroční zprávy o stavu a rozvoji vzdělávací soustavy v kraji za školní roky 2015/2016, 2016/2017, 2017/2018 a 2018/2019.

1.4 Finanční náklady vynaložené krajem na rodinnou politiku

Agenda nákladů na opatření, která ve sledovaném období 2016 až 2018 mohla mít, resp. měla pozitivní dopady na oblasti rodinné politiky a přispěla ke sladování pracovního a rodinného života, se na Krajském úřadu Plzeňského kraje (dále jen „KÚPK“) nesleduje. Do této oblasti nákladů však nezpochybnitelně patří částka 550 000 Kč ročně, která je rozdělována v *Programu podpory projektů mateřských a rodičovských center v Plzeňském kraji*. Rozdělovaná částka byla ve sledovaném období 2016–2018 každoročně stejná.¹⁶

1.5 Institucionální nastavení rodinné politiky

Na KÚPK neexistuje oddělení, které by se speciálně zabývalo rodinnou politikou. Agendu rodinné politiky mají na starosti zejména pracovníci oddělení sociálních věcí KÚPK vedle svých hlavních pracovních povinností. Je třeba podotknout, že zapojení pracovníků KÚPK například do akcí v oblasti rodinné politiky pořádaných MPSV je

¹⁴ Plzeňský kraj – Výroční zpráva o stavu a rozvoji vzdělávací soustavy v Plzeňském kraji [online]. (cit.30.5.2020) Dostupné z: <http://www.plzensky-kraj.cz/cs/clanek/vyrocní-zpráva-o-stavu-a-rozvoji-vzdelavaci-soustavy-v-plzenskem-kraji-ve-skolnim-roce-201720>

¹⁵ V případě dětských skupin a mikrojeslí jsou uvedena aktuální čísla k 22.6.2020 z online veřejných evidencí MPSV. V případě počtu školních družin a klubů je uveden nejaktuálnější údaj za školní rok 2018-2019 a zdrojem informace je Výroční zpráva o stavu a rozvoji vzdělávací soustavy v Plzeňském kraji ve školním roce 2018/2019.

¹⁶ Program podpory projektů mateřských a rodičovských center v Plzeňském kraji 2020 [online]. (cit. 30. 5. 2020) Dostupné z: <https://dotace.plzensky-kraj.cz/verejnost/dotacnititul/874/>

intenzivní a komunikace velmi dobrá. Samostatné oddělení nebo pracovník pro oblast rodinné politiky však chybí.

Plzeňský kraj má od roku 2015 schválený dokument *Koncepce v oblasti rodinné politiky z hlediska sociálních věcí*. Nejedná se však o koncepci v plné šíři opatření a témat, kterou disponují jiné kraje ČR. Tento Návrh na rozšíření koncepce rodinné politiky je navázán právě na výše uvedený strategický dokument, který rozvíjí o další témata.

Dle dostupných informací v Plzeňském kraji není v platnosti žádný obecní strategický dokument pro oblast rodinné politiky. V procesu přípravy je koncepce rodinné politiky městského obvodu Plzeň 3 a byl zahájen proces přípravy koncepce pro obec Tlučná.

1.6 Shrnutí

Silnou stránkou kraje v oblasti rodinné politiky je podle regionální platformy například existence dotačního programu na podporu projektů mateřských a rodičovských center. Pozitivně je hodnocena také spolupráce se zaměstnavateli a vysoká zaměstnanost. Na území kraje je možné získat dostupné a kvalitní vzdělání a kraj klade důraz na karierní poradenství. Kapacita mateřských škol na území kraje je dostatečná. Kraj je zřizovatelem domů dětí a mládeže také ve venkovských částech kraje. Síť škol na všech úrovních je stabilní a má na všech úrovních dostatečnou kapacitu. Západočeská univerzita v Plzni nabízí široké spektrum oborů a absolventi středních škol, kteří dále pokračují ve vzdělávání, tedy nemusí opouštět kraj.

Slabou stránkou kraje jsou značné rozdíly mezi krajským městem Plzní a periferními oblastmi kraje. Slabou stránkou je také neucelenost opatření v oblasti rodinné politiky a jejich relativně nízké množství a nedostatečná propagace. Citelným problémem některých sídel kraje je také vysoká přítomnost rodin zahraničních pracovníků a zátěž, kterou znamenají pro vzdělávací systém, lékařskou péči a kapacity bydlení a infrastruktury. Současné nastavení systému financování sociálních služeb neumožňuje jejich rozvoj na území kraje.

Ke klíčovým zjištěním patří nárůst počtu obyvatel kraje a zjištění, že narůstá počet narozených dětí a počet sňatků. V Plzeňském kraji se snižuje nezaměstnanost mužů i žen. Narůstá průměrná mzda a klesá materiální deprivace rodin. Rodiny si tak mohou například častěji dovolit dovolenou nebo uhradit neočekávaný výdaj. Narůstá počet obyvatel kraje s vysokoškolským vzděláním. Naopak negativním zjištěním je pokles počtu úplných rodin. Ve sledovaném období 2016–2018 neklesá míra chudoby ani podíl populace ohrožené příjmovou chudobou nebo sociálním vyloučením.

Mezi klíčové problémy plynoucí z dat a tendencí z různých na sobě nezávislých analýz patří nedostatek finančně dostupného bydlení. Navzdory ekonomickému růstu a nízké nezaměstnanosti neklesá míra chudoby ani podíl populace ohrožené příjmovou chudobou či sociálním vyloučením. Region nevykazuje schopnost úspěšné integrace

rodin zahraničních pracovníků a u obyvatel dochází k poklesu pocitu bezpečí. Problémem je také narůstající počet osob s nízkou nebo žádnou kvalifikací (například v důsledku předčasných odchodů ze vzdělávání). Nedostatečné jsou kapacity jeslí, potažmo všech zařízení péče o děti do 3 let.

Mezi klíčové oblasti, na které je třeba reagovat, patří odliv mladých a vzdělaných z venkovských částí kraje způsobený například nedostatečnou nabídkou dostupného bydlení, pracovního uplatnění za adekvátní odměnu nebo nedostatkem občanské vybavenosti ve venkovských částech kraje, a oblast sociálních služeb. Tu je nezbytné rozvíjet zejména s ohledem na stárnutí obyvatel v kraji. Výzvou do budoucna bude i integrace rodin zahraničních pracovníků a zajištění jejich bezproblémového soužití s ostatními rodinami, a to bez negativních dopadů na obyvatele kraje (např. snižování pocitové bezpečnosti v některých městech a obcích).

Mezi priority kraje v oblasti rodinné politiky podle regionální platformy patří prevence v oblasti rodin a sanace rodin. Dále také podpora mateřských a rodinných center. Obecnou prioritou je potřeba sladění osobního a pracovního života, zvyšování povědomí o „family friendly“ zaměstnavatelích a také větší informovanost a podpora flexibilních forem práce. V Plzeňském kraji je prioritou také informovanost rodičů o službách pro rodiny na území kraje a garance jejich kvality.

Právě na výzvy a témata plynoucí z výše uvedených silných a slabých stránek Plzeňského kraje, problémů a klíčových oblastí reaguje tento Návrh. Opatření navržená členkami a členy regionální platformy projektu Krajská rodinná politika a přizvanými odborníky jsou uvedena v jeho třetí kapitole.

2 Prioritní oblasti zpracované regionální platformou

Plzeňský kraj má od roku 2015 schválenou *Koncepci v oblasti rodinné politiky z hlediska sociálních věcí*, která je ale zaměřena právě jen na oblast sociálních věcí. Členky a členové regionální platformy na jednotlivých jednáních stanovili několik témat, která je potřeba zpracovat a rozšířit o ně krajskou koncepci, aby dokument lépe pokrýval potřeby rodin, a to i těch funkčních. Jedná se o následující témata (prioritní oblasti):

Téma **Monitorování situace rodin a podpora rodinné politiky obcí** reflektuje skutečnost, že pro vytváření vhodných podmínek pro dobré fungování rodiny hraje důležitou roli místní samospráva. Role kraje v této oblasti by mohla být podpůrná. Kraj by vedle metodické podpory mohl zaštitit pravidelnou tvorbu tzv. *Zprávy o rodině v Plzeňském kraji*, která by pro obce byla zdrojem užitečných dat v oblasti rodinné politiky a námětem na další rozvoj podpory rodin na úrovni obce.

Téma **Nestátní zařízení péče o děti předškolního věku a mateřská/rodičovská centra** se zaměřuje na význam mateřských a rodičovských center, dětských skupin a mikrojeslí a možnostech podpory těchto zařízení ze strany samosprávných celků. Zmíněná zařízení poskytují péči o děti a volnočasové aktivity pro rodiny a v některých obcích jsou úspěšnými organizátory akcí pro rodiny. V samostatné podkapitole je popsán **Audit familyfriendlycommunity**, který může být pro představitele samospráv motivací k tvorbě prorodinných opatření a podpoře místních komunit.

Téma **Flexibilní formy zaměstnávání** pojednává o problémech, které přináší nedostatečná nabídka flexibilních pracovních úvazků a s ní spojený ztížený návrat žen po mateřské dovolené zpět do pracovního procesu. Regionální politika má určité možnosti situaci v této oblasti zlepšit a podpořit flexibilní formy zaměstnávání a tím i pracovní uplatnění osob pečujících o rodinné příslušníky.

Téma **Dostupné bydlení pro rodiny a seniory** je věnováno problematice bydlení, která se týká většiny českých rodin. Téma vychází z předpokladu, že bydlení je jednou ze základních potřeb rodin a kvalitní bydlení je předpokladem pro kvalitní rodinný život a stabilní vztahy. Samostatné podkapitoly tohoto tématu jsou věnovány také tématu bytových fondů měst a obcí pro nájemní bydlení, nedostupnosti bydlení a vysokým nákladům na bydlení.

2.1 Monitorování situace rodin a podpora rodinné politiky obcí

Jedním z hlavních demografických trendů v ČR (a celém vyspělém světě) je populační stárnutí, tedy rostoucí podíl seniorů v populaci. Populační stárnutí je výsledkem dvou procesů, rostoucí délky dožití a nízké úrovně porodnosti. Srovnávací výzkum ukazuje, že ČR patří mezi země, kde důležitější roli v procesu populačního stárnutí sehrává nízká porodnost.¹⁷ Na výzvy spojené s populačním stárnutím mohou politiky reagovat dvěma způsoby. Prvním jsou politiky reagující na potřeby rostoucího počtu seniorů (zejména zajištění zdravotních a sociálních služeb). Druhou možností je podpora rodin, která povede k vyšší porodnosti. Oba druhy politik jsou potřebné a je třeba je realizovat zároveň. Reher (2015) realizoval v této oblasti srovnávací výzkum¹⁸ a dle svých zjištění doporučuje, aby se politiky v zemích, kde populační stárnutí odráží především nízkou porodnost, zaměřily především na podporu rodin a podpořily je v rozhodnutí, aby měly tolik dětí, kolik si přejí, aby lidem usnadnily založení rodiny a výchovu dětí.

Stav, kdy se rodí tak málo dětí, že nezajistí prostou reprodukci počtu obyvatel (tj. kdy je úhrnná porodnost nižší než dvě děti připadající na jednu ženu), trvá v ČR nepřetržitě od začátku 80. let. 20. století. Porodnost výrazně poklesla v období společenské transformace v 90. letech, ale poté se opět zvýšila a stabilizovala na současné úrovni kolem 1,6 dítěte na ženu.¹⁹ Příčiny tohoto poklesu jsou mnohočetné a patří mezi ně i to, že si někteří lidé zkrátka nepřejí mít tolik dětí jako předchozí generace. Přesto stále platí, že naprostá většina lidí o děti stojí. Mnoho z nich má ale děti později a/nebo jich mají méně, než by si přáli.²⁰ Mezi nejčastěji uváděné důvody odkládání mateřství patří absence vhodného partnera, zdravotní problémy a obavy o materiální zabezpečení rodiny a slučitelnost práce s rodinným životem, přičemž materiální a kariéerní důvody uvádějí zejména mladší ženy.²¹ Koncepční nastavení vhodných prorodinných opatření by mohlo těmto lidem pomoci realizovat jejich reprodukční preference, což by zároveň vedlo ke zvýšení porodnosti a zpomalení populačního stárnutí.

Rodinná politika může být realizována na různých úrovních, od státu až po obce. Data ukazují, že demografické charakteristiky regionů (a tedy i potřeby rodin v nich žijících) mohou být značně odlišné. Výše popsané demografické trendy se týkají všech krajů ČR. Při bližším regionálním pohledu ale hraje nezanedbatelnou roli také

¹⁷ REHER, D. S. 2015. Baby booms, busts, and population ageing in the developed world. In: Population Studies, 69, S57-S68.

¹⁸ Tamtéž

¹⁹ Český statistický úřad – Základní tendence demografického, sociálního a ekonomického vývoje Plzeňského kraje [online]. (cit.30.5.2020) Dostupné z: <https://www.czso.cz/csu/czso/kartogramy-ldg7967pde>

²⁰ LECHNEROVÁ, Z. 2016. Determinanty oddalování početí dítěte. Sociální studia/Social Studies, 8(4).; ŠTASTNÁ, A. - SLABÁ, J. - KOCOURKOVÁ, J. 2017. Plánování, načasování a důvody odkladu narození prvního dítěte v České republice. In: Demografie, 2017, 59(3), s. 207-223.

²¹ Tamtéž

stěhování lidí, které může výrazně ovlivnit věkové složení populace jednotlivých obcí, protože stěhování se týká především lidí v reprodukčním věku. Místa, která opouštějí, potom stárnou rychleji (mladší odcházejí a rodí děti jinde). Stěhování poukazuje na to, kde se rodinám žije lépe, a kde hůře. Graf č. 1 ukazuje přírůstek stěhování v obcích ČR v letech 2012–2017. Při pohledu na Plzeňský kraj je patrná tendence opouštět okrajové části kraje (především při jeho severní a jižní hranici). Naopak atraktivními místy k přistěhování se jsou především obce v blízkém okolí Plzně. V Grafu č. 2 je vidět index stárnutí v obcích. Ten říká, kolik seniorů připadá na 100 dětí. Porovnání obou grafů potvrzuje, že index stárnutí se stěhováním úzce souvisí: obce, odkud lidé odchází, mají obvykle vyšší index stárnutí (najdou se však i výjimky).²²

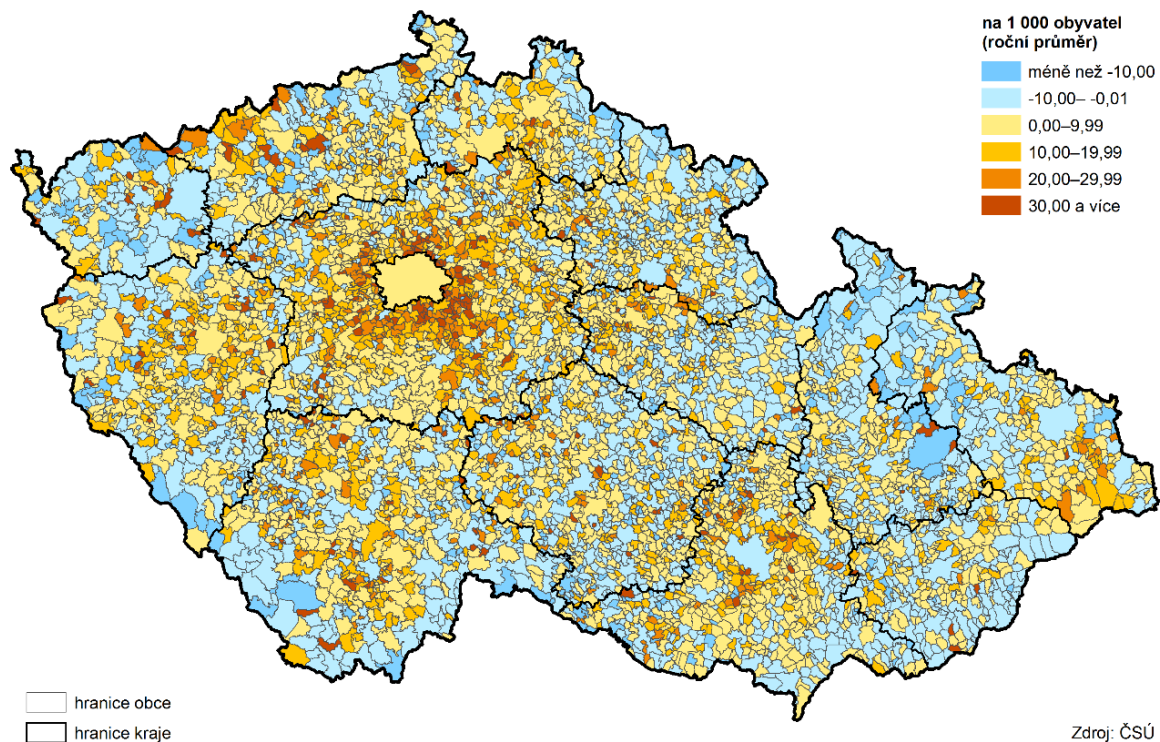
Regionální politika zaměřená na podporu rodin by měla odrážet demografickou situaci v dané lokalitě. Obce ale nemusí mít kapacitu vyhledávat a vyhodnocovat data o tom, jak se rodinám žije a jaká opatření mohou být rodinám prospěšná. V tomto ohledu jim může kraj práci usnadnit tím, že jim bude asistovat při získávání dat a tvorbě rodinné politiky. V rámci projektu Krajská rodinná politika bylo v roce 2018 provedeno šetření mezi obcemi, které jednoznačně ukázalo, že obce o takovou pomoc stojí.²³

²² Český statistický úřad – Základní tendence demografického, sociálního a ekonomického vývoje Plzeňského kraje – 2017 [online]. (cit.30.5.2020) Dostupné z: <https://www.czso.cz/csu/czso/kartogramy-ldq7967pde>

²³ Regionální platforma projektu Krajská rodinná politika – Plzeňský kraj. Dotazníkové šetření mezi obcemi v Plzeňském kraji s názvem *Rodinná politika na úrovni místní samosprávy*, proběhlé v termínu 2.–14. 5. 2018.

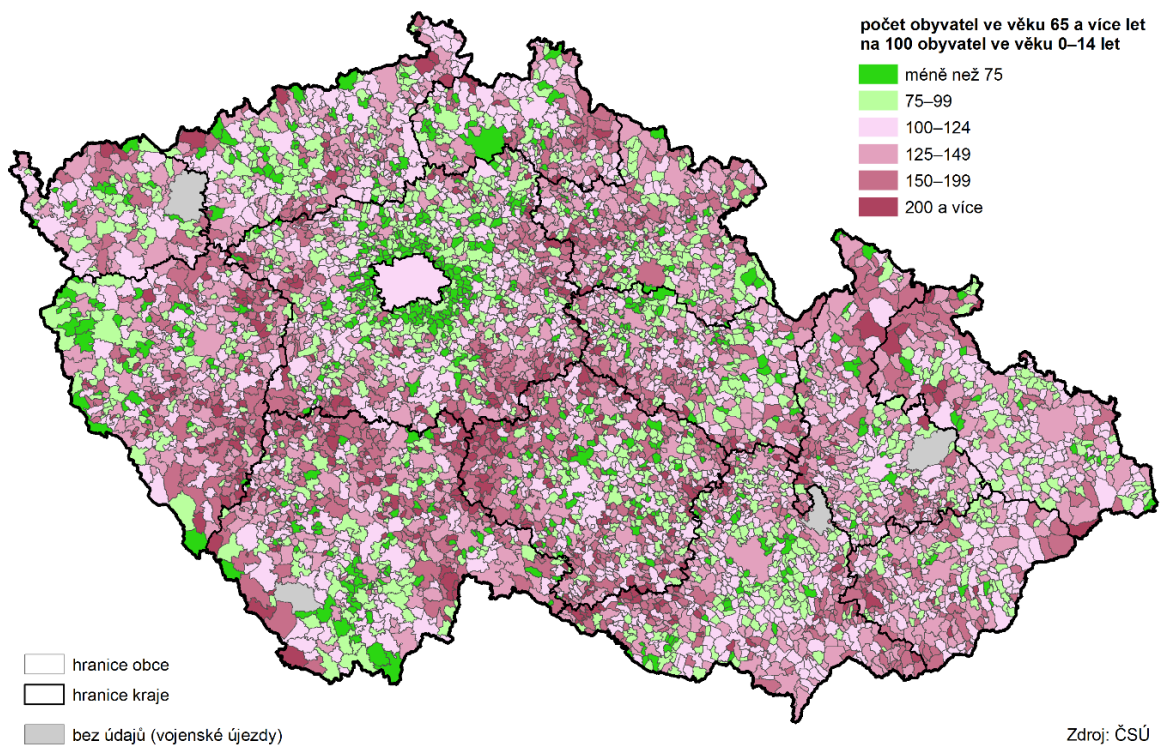
Graf č. 1

Přírůstek/úbytek počtu obyvatel stěhováním v obcích v letech 2012 až 2017



Graf č. 2

Index stáří v obcích k 31. 12. 2017



2.2 Nestátní zařízení péče o děti předškolního věku a mateřská/rodičovská centra

Samostatně vytyčenou prioritní oblastí, kterou stanovila regionální platforma projektu Krajská rodinná politika v Plzeňském kraji, je téma nestátních zařízení péče o děti předškolního věku a mateřských a rodičovských center. Jedná se o zařízení, která umožňují sladění pracovního a rodinného života zajištěním péče o dítě, respektive umožňují rodinám trávit volný čas a získávat užitečné informace. V samostatné podkapitole je popsán Audit familyfriendlycommunity, který může být pro představitele samospráv motivací k tvorbě prorodinných opatření a podpoře místních komunit.

2.2.1 Podpora mateřských a rodičovských center

Mateřská a rodičovská centra (dále „MC/RC“) jsou komunitními centry, jejichž služby využívají všechny generace. Nežřídko je zřizují matky na mateřské nebo rodičovské dovolené. MC/RC mimo jiné pomáhají matkám s malými dětmi vyjít z izolace, do které se v důsledku celodenní péče o dítě mohou dostávat. Tato centra tvoří velice důležitou roli ve společnosti. Plní například úlohu prevence problémů v rodině a napomáhají včasnému pojmenování problémů a hledání jejich řešení. Předchází se tak konfliktním situacím, rodiny kvalitně využívají svůj volný čas, a tím dochází i k prevenci kriminality a patologických jevů v rodinách.²⁴

Význam MC/RC tkví také v oblasti propagace rodiny jako základu společnosti. Díky svým programům MC/RC vzdělávají své členy v různých oblastech a pomáhají jim zvyšovat rodičovské kompetence, připravují jednorázové akce na podporu rodin s dětmi, ale také tvoří dlouhodobé prorodinné projekty nebo zprostředkovávají výměnu zkušeností. Díky otevřenosti MC/RC všem rodinám bez ohledu na jejich původ, národnost nebo společenské postavení je předcházeno rozvoji xenofobie, lidé se učí toleranci a naslouchání. MC/RC často plní také roli iniciátora a organizátora spolupráce mezi různorodými organizacemi v obci. Navazují kontakty a plnohodnotně spolupracují s dalšími neziskovými organizacemi, státními zařízeními, partnerskými organizacemi v zahraničí i organizacemi z komerční sféry. Tato spolupráce přináší nemalé výhody pro celou společnost.

Plzeňský kraj podporuje činnost MC/RC formou finančních příspěvků prostřednictvím samostatného každoročně vyhlašovaného dotačního programu. Jedná se o podporu prorodinných aktivit, které nejsou službami dle zákona č. 108/2006 Sb., o sociálních službách, ve znění pozdějších předpisů. Například v roce 2018 byla přidělena finanční

²⁴ KOLÍNSKÁ, R. 2015. Za jeden provaz – Metodika aktivní spolupráce neziskových organizací a představitelů státní správy a samosprávy na lokální a krajské úrovni [online]. Sít mateřských center. Dostupné online: https://sitprorodinu.cz/assets/media/files/Publika%C4%8Dn%C3%AD%20%C4%8Dinost/metodika_Za_jeden_provaz.pdf.

dotace v rámci *Programu podpory projektů mateřských a rodičovských center v Plzeňském kraji* ve výši 550.000 Kč.²⁵

Potřeby MC/RC a návrhy řešení

V rámci přípravy Návrhu regionální platforma od MC/RC v Plzeňském kraji zaznamenala následující potřeby a návrhy v oblasti podpory činnosti center a pomoci při jejich síťování a poskytování podpory rodinám s dětmi. Tyto požadavky a s nimi spojené návrhy jsou uvedeny níže jako možné návrhy opatření.

Centra pro svoji činnost potřebují odpovídající **prostory** (převážně bezbariérové) s kvalitním zázemím pro matky s malými dětmi, seniory i lidi s handicapem. Možným postupem je pronájem prostor ve vlastnictví obcí nebo kraje za symbolickou částku nebo poskytnutí bezúplatně. V případě nedostatku vlastních prostor finanční podpora při úhradě komerčního nájemného. S tím souvisí také případná pomoc, při nutných stavebních úpravách.

Většina center se potýká s problémy **financování** svých měsíčních provozních nákladů. Dotační programy tyto provozní náklady neřeší nebo je jejich výše nepřiměřeně nízká. Řada MC/RC bohužel z důvodu vysokých režijních nákladů ukončuje svoji činnost. Možností řešení je například navýšení dotačních programů Plzeňského kraje a příspěvků jednotlivých měst a obcí na podporu MC/RC tak, aby bylo možné přispívat i na měsíční provozní náklady MC/RC. Díky tomuto navýšení dojde k posílení základní funkce MC/RC jako preventisty, a tudíž by mělo následně dojít ke snížení nákladů v souvisejících oblastech.

Řada MC a RC vzájemně spolupracuje a společně tvoří dlouhodobé i krátkodobé prarodinné projekty. **Síťování** zajišťuje kraji propojenost MC, lepší informovanost mezi MC a také kvalitní služby rodinám s dětmi. Organizace zajišťující síťování MC garantují kraji kvalitní služby svých členů. Možností podpory v oblasti síťování je podpora MC/RC, které jsou otevřeny další spolupráci a jsou například členy celorepublikové organizace spojující MC/RC jako např. Síť pro rodinu, z.s. nebo Unie center pro rodinu a komunitu. Kraj by mohl vyžadovat pravidelná setkávání zástupců MC/RC a na tato setkání pravidelně vysílat zástupce kraje (např. zástupce odboru sociálních věcí Krajského úřadu Plzeňského kraje).

Jedním z požadavků je také **propojenost** MC/RC na společných akcích a jejich **mediální propagace** v rámci kraje. Nabízí se například možnost vytvoření dlouhodobých projektů nebo krátkodobých akcí, na kterých mohou MC/RC spolupracovat a zvýšit tak své kompetence a informovanost rodin o jejich existenci. Bylo by například možné uspořádat veletrh prarodinných aktivit v Plzeňském kraji,

²⁵ Program podpory projektů mateřských a rodičovských center v Plzeňském kraji 2020 [online]. (cit.30.5.2020) Dostupné z: <https://dotace.plzensky-kraj.cz/verejnost/dotacnititul/874/>.

akce pro rodiny s dětmi atd. Vytvořit mediální kampaň na podporu MC/RC v již existujících komunikačních kanálech kraje.

Některá MC/RC také nabízí odborné vzdělávací semináře nejen s rodinnou tematikou, ale i semináře a workshopy z oblasti sociální, ekonomické, zdravotní, právní a jiné. MC/RC jsou tedy i místem **vzdělávání členů rodiny** a rozšiřování jejich kompetencí. V této oblasti je MC/RC možné podpořit projekty na podporu vzdělávání rodin s dětmi. Kraj může například podpořit návštěvnost vzdělávacích akcí různými zvýhodněními pro jejich účastníky.

Jedním z požadavků, který souvisí se síťováním je také **propojení MC/RC s další kulturní a zájmovou činností** v kraji a motivace rodin, aby trávily svůj volný čas co možná nejkvalitněji a dávaly tak dobrý vzor svým dětem do budoucna. Nabízí se možnost propojení aktivit například s knihovnami, muzei, divadly a jinými institucemi, tak aby se podpořila jejich celková návštěvnost, například formou sbírání razítek/nálepek za účast na jejich akcích nebo pravidelných návštěvách, a následné získání odměny. Dobrým příkladem v této oblasti mohou být například projekty „TV Děčko“ *Sežeňte ovečky*, projekt *Celé Česko čte dětem* a podobné.

Některá MC/RC zmínila jako problém také **administrativní náročnost** projektů financovaných z dotačních programů. Návrhem v této oblasti je zjednodušení administrativy týkající se programů na podporu MC/RC. Snížení administrativní náročnosti žádostí, a následné administrace projektů financovaných z rozpočtu kraje, měst a obcí.

Námětem ze strany MC/RC je také **zřízení sítě tzv. FamilyPointů**. Jedná se o veřejná místa, která nabízí své zázemí převážně rodinám s malými dětmi ale i seniorům. Jedná se také, v případě potřeby, o vhodné zachytné body. Síť takových míst může být velkou pomocí pro řadu rodin. Vhodnými místy jsou například knihovny, muzea, úřady, tělovýchovné instituce, vhodné restaurace, obchodní prostory jako např. supermarkety a jiné. Velmi vhodnými místy pro zřízení FamilyPointů jsou také MC/RC, která by mohla systematicky poskytovat svá zázemí seniorům a rodinám s dětmi v Plzeňském kraji, například ve formě kojících a přebalovacích koutků, bezplatných toalet, k využití wifi atd. Doporučením pro Plzeňský kraj je propojit jednotlivé instituce a danou síť mediálně podpořit.

Ke zvýšení kvality nabízených služeb a posílení primární prevence MC/RC navrhuje pořádání pravidelných **školení zaměstnanců MC/RC** (v oblasti sociální, právní, ekonomické, zdravotnické apod.) pod záštitou Plzeňského kraje nebo finanční podporu pro školení a zvyšování kvalifikace preventistů z řad MC/RC.

Řada MC/RC se dále zabývá každodenní péčí o děti předškolního věku ať ve formě různých klubů, dětských skupin, soukromých školek nebo mikrojeslí. MC/RC, která tyto služby nabízejí, ještě více ekonomicky přispívají k rozvoji dané obce a následně celého kraje, protože umožňují rodičům na rodičovské dovolené vrátit se dříve na trh práce,

a to skrze částečné pracovní úvazky, dohody mimo pracovní poměr, sdílená pracovní místa, nebo plné úvazky. Zohlednění tohoto neméně důležitého kritéria při hodnocení jednotlivých MC/RC by mohlo být bráno v potaz. A již při prvotní podpoře a pomoci při zakládání nových MC/RC (např. pronájmu vhodných prostor) by mělo být myšleno do budoucna na rozvoj daného centra a popř. možnosti založení dětské skupiny (dále jen „DS“) nebo mikrojeslí.

2.2.2 Podpora dětských skupin a mikrojeslí

Dětské skupiny a mikrojesle v Plzeňském kraji nahrazují původní institut jeslí, které byly hromadně rušeny. Původní soukromé školky, kluby a další formy hlídání dětí předškolního věku se z části postupně přetransformovaly do dětských skupin nebo mikrojeslí. Nicméně Plzeňský kraj se bohužel v rámci České republiky v počtu zřízených dětských skupin řadí až na 12. místo. Vzhledem ke kvalitě a úrovni života v Plzeňském kraji, vzdělanosti obyvatelstva a nízké míře nezaměstnanosti je to až překvapivě nízký počet.²⁶

Doporučeným opatřením pro Plzeňský kraj je jistě mediální podpora pro možné budoucí zřizovatele a žadatele o dotace z Evropských sociálních fondů. Zároveň také podpora již stávajících zřizovatelů, kterými jsou převážně neziskové organizace (spolky) v Plzeňském kraji. Budoucími zřizovateli mohou být ale i samotní zaměstnavatelé, kteří pro své zaměstnance zřídí ve svých prostorách dětskou skupinu. Péči o děti předškolního věku tak mohou nabízet jako bonus pro své zaměstnance, a tím zvýšit svoji konkurenceschopnost na trhu práce. Dalšími zajímavými zřizovateli v Plzeňském kraji mohou být bezpochyby i obce nebo vysoké školy. Konkrétním příkladem je například Magistrát města Plzně, který DS provozuje. Zřizovatelem DS může být pochopitelně i Plzeňský kraj.

²⁶ Více informací o tématu dětských skupin a jejich aktuální přehled je dostupný online na adrese: <http://www.dsmpsv.cz/cs/>

Tabulka č. 5 Počty dětských skupin v krajích České republiky

Kraj	Celková kapacita míst v DS v daném kraji
Středočeský	2687
Hlavní město Praha	2665
Jihomoravský	2455
Moravskoslezský	1196
Ústecký	768
Olomoucký	752
Pardubický	682
Jihočeský	642
Královehradecký	588
Liberecký	555
Zlínský	537
Plzeňský	472
Vysočina	260
Karlovarský	72

Zdroj dat: Evidence MPSV k datu 22. 6. 2020.

Tabulka č. 6 Počty dětských skupin a jejich kapacity v jednotlivých okresech Plzeňského kraje

	Poskytovatelů	Dětských skupin	Celková kapacita
Domažlice	3	4	53
Klatovy	2	2	24
Plzeň-jih	0	0	0
Plzeň-město	18	28	344
Plzeň-sever	1	1	12
Tachov	3	4	39
Plzeňský kraj		39	472

Zdroj dat: Evidence MPSV k datu 22. 6. 2020.

V počtu mikrojeslí je na tom Plzeňský kraj ještě hůře. V Plzeňském kraji aktuálně fungují pouze jedny mikrojesle.²⁷

V Plzeňském kraji je dlouhodobě nedostatek volných míst v mateřských školách a jeslích převážně pro děti ve věku od 2 do 3 let. Doporučením pro Plzeňský kraj tak může být podpora tvorby a fungování DS, popř. mikrojeslí. Mikrojesle jsou koncipovány jako veřejná služba péče o děti, která nabízí pravidelnou profesionální péči o děti od šesti měsíců do čtyř let v kolektivu maximálně čtyř dětí. Požadovaný provoz mikrojeslí

²⁷ Seznam mikrojeslí [online]. (cit. 14.7.2020) Dostupné z: <https://mikrojesle.mpsv.cz/index.php/zrizovatele-mikrojesli/>.

je 5 dní v týdnu minimálně 8 hodin denně. DS jsou službou spočívající v pravidelné péči o dítě od jednoho roku věku do zahájení povinné školní docházky. DS poskytují péči v rozsahu nejméně 6 hodin denně, která je poskytována v kolektivu dětí mimo domácnost dítěte, a je zaměřena na zajištění potřeb dítěte, na výchovu, rozvoj jeho schopností, kulturních a hygienických návyků.²⁸

2.2.3 Audit familyfriendlycommunity

V prioritní podoblasti podpory obcí a komunitního života je navrženým opatřením příklad dobré praxe²⁹, kterým je projekt Jihomoravského kraje Audit familyfriendlycommunity. Audit familyfriendlycommunity může pomoci jednotlivým starostům měst a obcí zpracovat přehled existujících opatření zaměřených na děti, rodiny a starší generaci a podpořit aktivizaci veřejnosti a systematický rozvoj existujících opatření. Na základě osvědčeného know-how tak budou zapojeny všechny subjekty a občané, jež mají zájem o budování prorodinného klimatu v obci. Díky auditu budou nově zaváděná opatření odpovídat poptávce a přání občanů, ale i představitelů obce, a budou v souladu s udržitelným rozvojem obce. Navíc se zvýší atraktivita obce jako místa vhodného pro život rodin, a z toho vyplývající zájem mladých rodin s dětmi o život v dané obci. Cílem auditu familyfriendlycommunity je podpořit prorodinné klima v obci, klima, které je přátelské rodině, které podpoří budování vztahů v rodinách a mezigenerační dialog. Cílem je také zvýšit atraktivitu obce jako místa vhodného pro rodiny, děti, seniory a zaměstnavatele. Atraktivita obce má pozitivní dopad na hodnocení obce jako ekonomického aktéra, dále na rozvoj obce v oblasti spolkové činnosti, investic a ekonomických aktivit zaměstnavatelů a na demografický růst. Celý proces probíhá na základě osvědčeného know-how převzatého z Rakouska.³⁰

Zastupitelstvo Jihomoravského kraje dne 30. 4. 2015 schválilo *Licenční smlouvu auditu familyfriendlycommunity*, a tím jeho pilotní realizaci v Jihomoravském kraji. Realizace auditu vychází z *Koncepce rodinné politiky Jihomoravského kraje na období 2015–2019*, kde je zakotvena v Prioritě 5, Opatření 5.1 na podporu tvorby prorodinných opatření na úrovni obcí, Aktivitě 5.1.5. Podpora auditu familyfriendlycommunity. Audit je rozšířením podpory obcí ze strany Jihomoravského kraje v budování prostředí, které má pomoci v úsilí obcí o zlepšování podmínek života

²⁸ Zákon č. 247/2014 Sb. o poskytování služby péče o dítě v dětské skupině.

²⁹ Zdrojem příkladů dobré praxe v oblasti rodinné politiky a sladování může být také publikace *Sborník dobré praxe rodinné politiky v krajích*, která vznikla v roce 2019 v rámci projektu Krajská rodinná politika. Sborník je pravidelně doplňován ve své online verzi [online]. Dostupné z: <http://rodinyvkrajich.mpsv.cz/cs/dokumenty-ke-stazeni/dokumenty-ke-stazeni-3/dokumenty-ke-stazeni-6>

³⁰ Webový portál Audit Family Friendly Community [online]. (cit.30.5.2020) Dostupné z: <https://www.auditfamilyfriendlycommunity.cz/audit-family-friendly-community>

rodin.³¹ Plzeňský kraj se může tímto dobrým příkladem inspirovat a pomoci tak svým obcím k získání dostatečným informacím a námětů pro tvorbu kvalitní rodinné politiky.

2.3 Flexibilní formy zaměstnávání

V současné době téměř neexistuje nabídka flexibilních pracovních úvazků. S tímto stavem je spojena ztížená situace žen při hledání pracovního uplatnění ve všech fázích rodinného života, zejména v případě matek s malými dětmi. V prioritní oblasti flexibilních forem zaměstnávání je záměrem tvorba a podpora vhodných podmínek pro zakládání rodin a fungování rodin na úrovni krajů a obcí. Vhodným opatřením tedy může být podpora flexibilních forem zaměstnávání především osob pečujících o malé děti. Při sladování rodinného a pracovního života sehrávají flexibilní pracovní úvazky důležitou roli. Přizpůsobením pracovní doby se zaměstnanci umožňuje plnit si také své rodinné povinnosti dle vlastních preferencí.

Z pohledu zaměstnavatelů jde v určitých směrech o administrativně i organizačně náročnou formu zaměstnávání, ze které plynou jak negativa, tak i pozitiva. Mezi výhody pro zaměstnavatele patří určitě zastupitelnost zaměstnanců, vyšší loajalita vůči firmě, zvýšení atraktivity zaměstnavatele, na pracovním místě je vykonáno více práce, než kdyby ji vykonával jeden pracovník.³²

2.3.1 Možnosti zaměstnavatelů

K již existujícím formám úvazků dle zákoníku práce patří i další flexibilní formy práce jakými jsou např. sdílení pracovního místa více zaměstnanci (tzv. jobsharing), víkendová práce, volná pracovní doba, stlačený pracovní týden, flexibilní začátek pracovního dne a další.

Sdílení pracovního místa (jobsharing) více zaměstnanci, patří mezi moderní flexibilní formy organizace práce a spočívá v působení více pracovníků na jednom pracovním místě. V praxi to znamená, že se například dva zaměstnanci, kteří pracují na částečný pracovní úvazek, domluví na pravidelném střídání v průběhu pracovního týdne tak, aby pokryli celou pracovní dobu. Záleží na jejich vzájemné dohodě, jakou část dne či týdne budou v rámci pracovní doby využívat. Tito dva zaměstnanci sdílejí jedno pracovní místo, přičemž dochází k maximálnímu využití pracovní doby.

³¹ Historie auditu. Webový portál Audit Family Friendly Community [online]. (cit.30.5.2020) Dostupné z: <https://www.auditfamilyfriendlycommunity.cz/historie-auditu>

³² FRAŇKOVÁ, P. - RAKUŠANOVÁ, F. - ŠIMEČKOVÁ M. - BROŽ, M. 2015. Job sharing v praxi – Jak zavádět a rozvíjet sdílená místa v praxi. Projekt METR. Praha: Fond dalšího vzdělávání. Dostupné z: http://www.fleximetr.cz/storage/app/media/Clanky-PDF/web_bozura_fleximetr_jednostrany.pdf

Dohoda zaměstnanců podléhá schválení ze strany zaměstnavatele.³³ K 1. 1. 2021 nabude účinnosti část zákona č. 285/2020 Sb., kterým se novelizuje mimo jiné zákon č. 262/2006 Sb., zákoník práce. Tato novela přinese mimo jiné i zavedení institutu sdíleného pracovního místa.

Stlačený pracovní týden představuje variantu, kdy je týdenní pracovní doba odpracována během kratšího časového období. Pracovní dny jsou delší, ale pracovní týden kratší. Zaměstnanec tak například pracuje čtyři dny v týdnu po 10 hodinách, čímž získá jeden volný den v týdnu navíc. **Flexibilní začátek pracovního dne** je opatřením, které se podobá pružné pracovní době. Zaměstnavatel umožní zaměstnancům, aby si stanovili začátek pracovní doby podle vlastních potřeb a této možnosti pak mohli využít například pro vyřízení svých osobních záležitostí a rodičovských povinností. **Konto pracovní doby** zase představuje systém, který reaguje na sezonní výkyvy v objemu práce a počet odpracovaných hodin se v návaznosti mění.³⁴

2.3.2 Trendy v oblasti flexibilních úvazků – data

Přes rychlý růst kratších úvazků v posledních dvou letech je v naší republice v porovnání s ostatními státy EU využívána kratší pracovní doba v hlavním zaměstnání podstatně méně. Podle údajů za rok 2017 činil podíl kratších úvazků na celkové zaměstnanosti v celé EU 20,3 %, za Českou republiku to bylo pouze 7,3 %. Jednalo se o šestý nejnižší podíl v celé EU 28. Markantní rozdíly ve využívání kratší pracovní doby lze demonstrovat na porovnání těchto podílů s našimi sousedními zeměmi. Na Slovensku činil podíl kratších úvazků pouze 6,2 %, v Polsku dosáhl prakticky shodné úrovně jako v ČR. Naopak Německo a Rakousko patří mezi země, ve kterých jsou kratší pracovní úvazky v hlavním zaměstnání využívány mnohem častěji. V Rakousku činil jejich podíl 28,7 % a v Německu 28,2 %. Kratší úvazky v hlavním zaměstnání jsou nejvíce rozšířeny v Nizozemsku, kde je využívá více než polovina všech pracujících (50,7 %). Vyplyvá to z mezinárodního srovnání podmínek mužů a žen, jehož výsledky zveřejnil ČSÚ, který vycházel z dat Eurostatu z roku 2017³⁵. Z různých uveřejněných dat vyplývá, že zkrácené flexibilní úvazky by uvítaly nejen ženy s malými dětmi, ale i studenti nebo důchodci. Roste i podíl nových, specializovaných profesí, kde lidé pracují například pro více zaměstnavatelů. Roste nabídka nových služeb (například dovoz jídla), kde je nutno pokrýt zaměstnanci celý den. Celková atmosféra pracovního trhu se mění a efektivní využití pracovní doby se upřednostňuje před pracovní dobou takzvaně „od – do“.

³³ FRAŇKOVÁ, P. - RAKUŠANOVÁ, F. - ŠIMEČKOVÁ M. - BROŽ, M. 2015. Job sharing v praxi – Jak zavádět a rozvíjet sdílená místa v praxi. Projekt METR. Praha: Fond dalšího vzdělávání. Dostupné z: http://www.fleximetr.cz/storage/app/media/Clanky-PDF/web_bozura_fleximetr_jednostrany.pdf

³⁴ Zákon č. 262/2006 Sb., zákoník práce.

³⁵ Počet kratších úvazků v Česku patří k nejnižším v Evropě [online]. Trexima. (cit.30.5.2020) Dostupné z: <https://www.trexima.cz/aktualita/pocet-kratsich-uvazku-v-cesku-patri-k-nejnizsim-v-evrope>

Nabídky volných pracovních míst na zkrácený úvazek se na úřadu práce pohybují okolo 3 % z celkového počtu nabízených pracovních míst. Neexistují volně dostupné statistiky ohledně nabídky zkrácených pracovních úvazků zaměstnavateli.

Tabulka č. 7 Flexibilní úvazky – SWOT analýza

Slabé stránky	Silné stránky
Nižší platové ohodnocení na zkrácený úvazek	Vysoký zájem o flexibilní formy zaměstnávání
Obtížnější hledání uplatnění žen na trhu práce po rodičovské dovolené vzhledem k péči o dítě	Zastupitelnost zaměstnanců a sdílení informací, vysoká produktivita
Příležitosti	Hrozby
Zájem matek o práci na zkrácený úvazek nebo flexibilní formu zaměstnávání	Neochota zaměstnavatelů z důvodu administrativní náročnosti
Získání stálých nových zaměstnanců	Náročnost na výběr vhodných zaměstnanců

Zdroj dat: Regionální platforma projektu Krajská rodinná politika – Plzeňský kraj.

2.4 Dostupné bydlení pro rodiny a seniory

Jednou z prioritních oblastí, které je věnována samostatná podkapitola, je problematika dostupného bydlení pro rodiny a seniory. Téma bydlení v kontextu rodinné politiky Plzeňského kraje vychází z principu, že bydlení je lidským právem a základní potřebou člověka. Teprve až uspokojení této základní potřeby a lidského práva umožňuje člověku realizaci a rozvoj také v ostatních oblastech života, včetně stability rodiny a rodinných vztahů.³⁶ Především ve vztahu k zachování přirozené funkčnosti rodin ve všech jejích vývojových fázích pak hovoříme o standardním bydlení, tedy bydlení v bytech, které rozměr faktického bydlení rozšiřuje na domov. Ten představuje přirozené sociální prostředí pro vzájemnou interakci, místo fyzického soukromí a prostor pro režim a rituály, které přispívají k socializaci členů rodiny a k jejímu zdravému formování.

V oblasti bytové politiky mají z ústředních orgánů státní správy hlavní roli Ministerstvo pro místní rozvoj ČR (dále jen „MMR“) a MPSV. MMR zabezpečuje informační metodickou pomoc vyšším územním samosprávným celkům, městům, obcím a jejich sdružením. Hlavním strategickým dokumentem MMR ve vztahu k problematice bydlení je revidovaná *Koncepce bydlení ČR do roku 2020*³⁷. MMR také nabízí podpůrné nástroje v oblasti bydlení. Jedná se o programy financované ze státního rozpočtu ČR a o podpory financované z prostředků Státního fondu rozvoje bydlení. Z fondu mohou

³⁶ Zákon č. 2/1993 Sb., Listina základních práv a svobod

³⁷ Ministerstvo pro místní rozvoj ČR. 2016. *Koncepce bydlení České republiky do roku 2020 (revidovaná)* [online]. Dostupné z: [https://www.mmr.cz/cs/ministerstvo/bytova-politika/koncepce-strategie/koncepce-bydleni-ceske-republiky-do-roku-2020-\(revidovana\)](https://www.mmr.cz/cs/ministerstvo/bytova-politika/koncepce-strategie/koncepce-bydleni-ceske-republiky-do-roku-2020-(revidovana))

čerpat investiční podporu obce a další subjekty působící na trhu s bydlením a rozšiřovat fyzickou dostupnost bytů pro osoby s omezenými příjmy, které mají z různých důvodů problémy se vstupem na trh s byty.

Politika státu v oblasti bydlení naráží zejména na nemožnost přímého ovlivňování bytové politiky obcí, která je realizována v jejich samostatné působnosti. Obcím zákon č. 128/2000 Sb., o obcích ukládá povinnost v samostatné působnosti pečovat v souladu s místními předpoklady a s místními zvyklostmi o vytváření podmínek pro rozvoj sociální péče a pro uspokojování potřeb svých občanů. Podle zákona jde především o uspokojování potřeb bydlení, ochrany a rozvoje zdraví, dopravy a spojů, potřeby informací, vzdělávání a výchovy, celkového kulturního rozvoje a ochrany veřejného pořádku.³⁸ Obce však nemají stanovenou přímou povinnost k naplňování potřeb svých občanů v oblasti bydlení. Některé obce tak tuto svou roli neplní. Úloha obcí je zde však nezastupitelná, jelikož nástroje, které má stát k dispozici, nejsou lokálně dostatečně účinné.

Kraje nemají zákonem stanoveny žádné povinnosti v oblasti bytové politiky. V případě vůle krajské samosprávy však kraj může být v oblasti dostupného bydlení významným aktérem a iniciátorem pozitivních změn.

2.4.1 Současný stav v oblasti bydlení v Plzeňském kraji

Bydlení je pro každou rodinu nenahraditelným statkem. Mezi hlavní problémy v oblasti bydlení v Plzeňském kraji, stejně jako v celé ČR, patří nedostatek dostupného kvalitního nájemního bydlení a obecně vysoké výdaje za bydlení.³⁹ Individuální dostupnost bydlení žádané kvality je důležitým faktorem při rozhodování o životních krocích, mezi něž patří také uzavření manželství a založení či rozšíření rodiny.⁴⁰ Stávající nedostatek kvalitního a finančně dostupného bydlení představuje zásadní bariéru pro zakládání rodiny u bezdětných párů.

U nízkopříjmových rodin vysoké náklady na bydlení často způsobují, že tyto rodiny žijí v bytech s nevyhovujícími životními podmínkami, nebo dokonce na ubytovnách či v azylových domech. Organizace (sociální odbory a poskytovatelé sociálních služeb), které pracují s těmito rodinami, dlouhodobě upozorňují na velmi omezené možnosti dostupného bydlení. Tento stav představuje pro nízkopříjmové rodiny extrémní formu sociálního vyloučení, které s sebou nese i další zatížení v základních oblastech společenského života a je přenášeno i na další generace.⁴¹

³⁸ Zákon č. 128/2000 Sb., zákon o obcích

³⁹ Ministerstvo práce a sociálních věcí ČR. 2017. *Koncepce rodinné politiky, III. verze ze 4.9.2017.* [online]. Dostupné z: https://www.mpsv.cz/files/clanky/31898/Koncepce_rodinne_politiky.pdf

⁴⁰ KUCHAROVÁ, V. a kol. 2017. Zpráva o rodině. [online]. Dostupné online: https://www.mpsv.cz/files/clanky/30514/Zprava_o_rodine_2017.pdf

⁴¹ Ministerstvo práce a sociálních věcí ČR. 2017. *Koncepce rodinné politiky, III. verze ze 4.9.2017.* [online]. Dostupné z: https://www.mpsv.cz/files/clanky/31898/Koncepce_rodinne_politiky.pdf

V případě rodin, které potřebují další formu podpory pro zajištění a udržení standardního bydlení záleží na jednotlivých obcích, zda se této cílové skupině věnují a vytvářejí podmínky pro její přístup k dostupnému kvalitnímu bydlení. Přestože v ČR stoupá počet obcí provozujících sociální bydlení, v Plzeňském kraji tento počet není příliš velký a málokde je jeho kapacita dostačující. Některé obce svoji pasivitu v této oblasti odůvodňují neexistencí legislativního ukotvení sociálního bydlení, pro které není v současné době ani politická vůle.

Chybějící malometrážní byty pro seniory komplikují situaci starších spoluobčanů, kteří zůstávají sami v původním bydlení, které je často příliš velké a nákladné, či seniorům, kteří se začínají potýkat se sníženou soběstačností v péči o rodinný dům. Tato situace pak ztěžuje péči o seniora ze strany rodiny. Nedostupnost kvalitního bydlení spolu s chybějícími možnostmi zaměstnání a dalšími službami pro rodiny také způsobuje odchod mladých rodin z menších obcí a měst, zejména z těch, která jsou vzdálená od větších městských center. Dochází tak k vyliďňování některých obcí a oblastí.

2.4.2 Příčiny nedostupnosti bydlení v Plzeňském kraji

Nedostupnost kvalitního bydlení⁴² vykazuje hned několik příčin svého vzniku, a to na úrovni strukturální, institucionální, individuální a vztahové. Jednou z nich je **nedostatek finančních prostředků domácností rodin a seniorů a vysoké náklady na bydlení**. Tato příčina se zdá být zcela zásadní a nejčastěji je zapříčiněna nezaměstnaností členů domácnosti, kteří zajišťují příjem pro hrazení nákladů spojených s bydlením. V nemalé míře se vyskytují také případy, kdy ekonomicky aktivní členové domácnosti pracují, přesto jejich výdělek nepostačuje na pořízení vlastního bydlení nebo úhradu nákladů spojených s tržním nájemným. Rodiny s dětmi se tak často ocitají v situaci, kdy jejich výdělků nestačí na pokrytí jejich potřeb. Často balancují na hranici chudoby, žijí tedy dlouhodobě v podmínkách faktické chudoby. Problém pracujících chudoby se týká více žen než mužů, konkrétně v ČR 13 % mužů a 24,5 % žen. Jde tedy o každou čtvrtou ženu.⁴³

Téměř třetina rodin s dětmi považuje náklady na bydlení za velkou zátěž, přičemž nájemné v ČR zdražuje 2x rychleji oproti nárůstu mezd.⁴⁴ Nízkopříjmové domácnosti tvoří dále mladé rodiny, neúplné rodiny a domácnosti ekonomicky neaktivních jednotlivců, především seniorů. Tyto domácnosti také nejvíce zatěžují vysoké výdaje na bydlení, které v nájemných bytech v průměru představují 25–40 % příjmů,

⁴² Problematice dostupného bydlení se věnuje projekt MPSV Podpora sociálního bydlení. Více na: <http://www.socialnibydeni.mpsv.cz/cs/o-projektu/projekt-podpora-socialniho-bydeni>

⁴³ KUCHAŘOVÁ, V. a kol. 2017. Zpráva o rodině. [online]. Dostupné z: https://www.mpsv.cz/files/clanky/30514/Zprava_o_rodine_2017.pdf

⁴⁴ Platforma pro sociální bydlení. 2018. *Sociální bydlení*. [online]. Dostupné z: <https://socialnibydeni.org/zakon-o-socialnim-bydeni>

v domácnostech seniorů dokonce až 60 %.⁴⁵ Více než 40 % svých příjmů vydává na bydlení 11 % domácností. Těmto domácnostem následně hrozí vysoké riziko ztráty bydlení. Popsaná situace v ČR způsobuje bydlení v nevyhovujících podmínkách nebo dokonce ubytování v azylových domech či na ubytovnách. 21 % běžné populace, tedy 16 % domácností, žije v ČR v přelidněných bytech a zhruba 4 % populace v bytech nevyhovující kvality.⁴⁶

Výrazným problémem je také **nedostatečný bytový fond měst a obcí pro nájemní bydlení**. Zásadním problémem není celkový nedostatek bytů v ČR, ale jejich obtížná dostupnost pro některé skupiny obyvatel, zejména v důsledku poklesu počtu nájemních obecních a státních bytů, a částečně též nevyužitého bytového fondu. Současný trh s bydlením se tak potýká s nízkým podílem obecního nájemního bydlení, často bez větších možností jeho navýšení, a také nevhodnými parametry bytů, kdy je na trhu nedostatek malých bytů vhodných pro seniory a zároveň nedostatek větších, cenově dostupných, bytů pro rodiny.⁴⁷

Chybějící malometrážní byty pro seniory komplikují situace seniorů, kteří zůstávají bez partnera v původním bydlení, které je často příliš velké a nákladné, či seniorům, kteří se začínají potýkat se sníženou soběstačností v péči o rodinný dům. Nedostatek větších a zároveň cenově dostupných bytů pak způsobuje již zmíněnou přelidněnost menších dostupných bytů. Je zřejmé, že takto nastavený systém nedokáže plně reagovat na potřeby již zmíněných nízkopříjmových rodin, přestože především pro ně je nájemní bydlení v obecních bytech jedinou finančně dostupnou možností standardního bydlení.

S nakládáním s obecním bytovým fondem souvisí také systém přidělování obecních bytů, jehož pravidla tvoří často bariéru právě pro nízkopříjmové domácnosti. Často je například požadováno složení několika kaucí či prokázání dlouhodobé bezdlužnosti vůči obci apod. Na zmíněné problémy je možné reagovat např. zavedením praxe spolupráce se soukromými vlastníky bytů, jejichž bytový potenciál může významně doplnit celkovou kapacitu bytů a zvýšit tak jejich fyzickou i finanční dostupnost. Tato praxe spočívá v činnosti koordinátora bydlení. Koordinátor aktivně vyhledává soukromé vlastníky bytů na daném území, a dojednává s nimi pro občany v bytové nouzi oboustranně výhodné podmínky nájmu. Takto smluvně dojednaný nájemní vztah může být dále doplněn o aktivity sociální podpory nájemníků a benefity pro vlastníky bytů, a to s cílem zajištění bezproblémového průběhu nájemního vztahu.

Nedostatek příležitostí k bydlení představuje také jedno z ohrožení pro venkov, odkud odcházejí mladí lidé ve věku 20–35 let. Toto riziko potvrzuje více než polovina

⁴⁵ Ministerstvo práce a sociálních věcí ČR. 2017. *Koncepce rodinné politiky, III. verze ze 4.9.2017*. [online]. Dostupné z: https://www.mpsv.cz/files/clanky/31898/Koncepce_rodinne_politiky.pdf

⁴⁶ KUCHAROVÁ, V. a kol. 2017. Zpráva o rodině. [online]. Dostupné online: https://www.mpsv.cz/files/clanky/30514/Zprava_o_rodine_2017.pdf

⁴⁷ KUCHAROVÁ, V. a kol. 2017. Zpráva o rodině. [online]. Dostupné z: https://www.mpsv.cz/files/clanky/30514/Zprava_o_rodine_2017.pdf

starostů obcí v ČR.⁴⁸ Malé obce s počtem do 1 400 obyvatel byty téměř nemají nebo je mají pouze v jednotkách, přitom tyto obce tvoří téměř 89 % území Plzeňského kraje.⁴⁹

Navýšení obecního bytového fondu pro sociální účely podporuje také Evropská unie prostřednictvím dotačních programů. S jejich využíváním je obecně spojena velká administrativní zátěž, kterou potvrzuje také Svaz obcí a měst, který ve svém strategickém dokumentu *Pozice Svazu měst a obcí ČR k budoucí kohezní politice* uvádí, že využití dotačních programů výrazně komplikují současné požadavky na administrativní zabezpečení celého procesu od zpracování žádosti přes realizaci projektu samotného až po administrativní a finanční vypořádání s poskytovatelem dotace.⁵⁰

Privatizace bytového fondu v uplynulých desetiletích zapříčinila masivní snížení celkové nabídky cenově dostupného nájemního bydlení, a naopak rapidní nárůst vlastnické formy bydlení, která přetrvává dodnes. Vedle nedostupnosti nájemního bydlení přináší tato praxe další riziko, které spočívá v zadlužení při pořizování vlastního bydlení, které může být pro domácnosti likvidační a dovést je až k bezdomovectví.⁵¹ Ceny domů a bytů v ČR meziročně vzrostly o 13,3 % a náklady na pořízení vlastního bydlení jsou tak 4. nejvyšší v poměru k příjmům v EU.⁵²

V bytové nouzi se však ocitají i rodiny, které jsou vyčleněny z trhu bydlení i z jiných než finančních důvodů. Přístup k bydlení často nese prvky diskriminace především na základě etnického původu či jiných předsudků souvisejících s ekonomickou situací a kompetencemi k bydlení jejích členů. V akutní bytové nouzi se tak ocitají domácnosti, které jsou z pohledu pronajímatelů bytů zařazeny do rizikové skupiny. V praxi jde nejčastěji o mladé rodiny s dětmi, neúplné rodiny, vícedětné rodiny nebo příslušníky romského etnika. Tyto rodiny jsou pak na trhu s bydlením diskriminovány, a díky nízkým příjmům se nemohou na volném trhu s byty uplatnit.⁵³ Závažným problémem je také prostorové vyloučení některých skupin obyvatel a s tím spojené vícečetné bariéry jeho překonání. Obyvatelé sociálně vyloučených lokalit nejsou schopni z finančních důvodů i kvůli uvedeným předsudkům majoritní společnosti dosáhnout

⁴⁸ MINAŘÍKOVÁ, P. 2005. Malé obce-sociologický pohled (3). [online]. Dostupné z: <http://www.dvs.cz/clanek.asp?id=6187356>.

⁴⁹ Vlastní šetření CpkP západní Čechy z roku 2018 prezentované regionální platformě.

⁵⁰ Svaz měst a obcí ČR. 2018. Obce a města jsou připravena vyjednat ty nejlepší možné podmínky pro čerpání evropských dotací po roce 2020. [online]. Dostupné z: <http://www.smocr.cz/cz/tiskovy-servis/tiskove-zpravy/obce-a-mesta-jsou-pripravena-vyjednat-ty-nejlepsi-mozne-podminky-pro-cerpani-evropskych-dotaci-po-roce-2020.aspx>

⁵¹ MIKULEC, M. – RIPKA, Š. – SNOPEK, J. 2016. Bezdomovectví a vyloučení z bydlení v České republice. LINDOVSKÁ, E. (ed.) 2016. Způsoby řešení bezdomovectví a vyloučení z bydlení. Analýza a komparace situací ve Francii, Velké Británii a České republice. Ostrava: Ostravská univerzita, 2016. ISBN 978-80-7464-852-6, s. 113-147.

⁵² Platforma pro sociální bydlení. 2018. *Sociální bydlení*. [online]. Dostupné z: <https://socialnibydeni.org/zakon-o-socialnim-bydeni>

⁵³ BĚLONČÍKOVÁ, M. – GOJOVÁ, V. 2016. Nezamýšlené důsledky označení „sociálně vyloučená lokalita.“ In *Sociální práce/Sociální práce*, 3/2016. Bydlení chudých. Brno: Asociace vzdělavatelů v sociální práci, 2016. ISSN 1213-6204, s. 76-86.

na otevřený trh s nájemním bydlením a mají velmi malé šance odstěhovat se mimo tyto lokality.⁵⁴

V souvislosti s nedostatkem obecních nájemních bytů některé obce upřednostňují jako nájemce obecních bytů „bezproblémové“ domácnosti a nevytvářejí tak podmínky pro bydlení domácností z rizikové skupiny, se kterými je často spojena také potřeba zajištění podpory domácností prostřednictvím sociální práce. V této souvislosti se jeví přijetí zákonné úpravy sociálního bydlení, vedoucí k zajištění sociálního bydlení v obcích v ČR, jako nezbytné.

⁵⁴ KUCHAROVÁ, V. a kol. 2017. Zpráva o rodině. [online]. Dostupné z: https://www.mpsv.cz/files/clanky/30514/Zprava_o_rodine_2017.pdf

3 Návrhy priorit pro Plzeňský kraj

Priorita 1: Monitorování situace rodin a podpora rodinné politiky obcí

Cíl 1.1: Zajištění objektivního přehledu o situaci rodin na území kraje a poskytnutí dat představitelům místních samospráv v zájmu podpory realizace obecní rodinné politiky na základě potřeb místních rodin.

Návrh opatření:

- Pravidelné zpracování Zprávy o rodině v Plzeňském kraji⁵⁵ (se strukturou například dle Přílohy č. 1 tohoto Návrhu), její zveřejnění a předání představitelům samosprávných celků.
- Provedení Auditů familyfriendlycommunity (viz kapitola 2.2.3).

Priorita 2: Podpora mateřských a rodičovských center, dětských skupin a mikrojeslí

Cíl 2.1: Podpořit činnost a vznik mateřských a rodičovských center, která mohou na území kraje plnit řadu významných rolí pro rodiny s dětmi. Podpořit dětské skupiny a mikrojesle, které zajišťují péči o děti a napomáhají tak sladování pracovního a rodinného života dle osobních preferencí rodičů malých dětí.

Návrh opatření:

- Udržení dotačního titulu na podporu projektů mateřských a rodičovských center a případné navýšení finančních prostředků, které jsou jeho prostřednictvím rozdělovány.
- Poskytnutí prostor pro činnost mateřských a rodičovských center, dětských skupin a mikrojeslí, pokud jimi kraj v daném místě disponuje, za symbolické nebo alespoň příznivé nájemné.
- Vedení evidence o mateřských a rodičovských centrech na území Plzeňského kraje.
- Zřízení sítě tzv. Family pointů v Plzeňském kraji ve spolupráci s mateřskými a rodičovskými centry.
- Založení DS přímo v budově Krajského úřadu Plzeňského kraje jako služby pro zaměstnance a zaměstnankyně úřadu. Stát se tak příkladem dalším subjektům.

⁵⁵ Kraj může Zprávu o rodině vydávat a distribuovat obcím cca každých 2-5 let. Cílem zprávy je dát obcím empirické podklady a metodologickou podporu pro realizaci rodinné politiky (a politiky stárnutí, která s ní úzce souvisí). Zpráva bude na rozdíl od Zprávy o rodině v ČR, která detailně rozebírá jednotlivé oblasti života rodin, včetně jejich hodnot a preferencí a vysvětlování širších společenských souvislostí, praktičtěji zaměřená. Navrhovaná struktura krajské Zprávy o rodině je přílohou č. 1 tohoto návrhu zařazenou na konci dokumentu.

Priorita 3: Podpora flexibilních forem zaměstnávání

Cíl 3.1: Podpora vytváření vhodných podmínek pro sladění rodinného a pracovního života.

Návrh opatření:

- Osvětová činnost kraje ve směru k zaměstnavatelům na jeho území prostřednictvím stávajících komunikačních kanálů a fór, na kterých by docházelo k setkání zaměstnavatelů s představiteli kraje.
- Zavádění flexibilních forem zaměstnávání na Krajském úřadě Plzeňského kraje a v kraje zřizovaných organizacích u vhodných pracovních pozic.
- Mediální podpora zaměstnavatelů, kteří dbají o sladování pracovního a rodinného života svých zaměstnanců včetně možnosti zavedení *Ocenění hejtmana Plzeňského kraje pro zaměstnavatele vytvářející příznivé podmínky pro zaměstnance pečující o rodinné příslušníky* („family friendly zaměstnavatel“).

Priorita 4: Dostupné bydlení pro rodiny a seniory

Cíl 4.1: Přispět k lepší dostupnosti vhodného bydlení, které je základním předpokladem kvalitního rodinného života.

Návrh opatření:

- Podpora sociálních služeb poskytujících trvalé bydlení i přechodné ubytování rodinám a seniorům na území Plzeňského kraje a služeb na bydlení navázaných.
- Informační a koordinační podpora obcím při správě a rozšiřování obecních bytových fondů.
- Mapování oblasti bydlení v rámci Zprávy o rodině v Plzeňském kraji, která byla popsána v rámci Priority 1 a v Příloze č. 1 tohoto Návrhu.
- Analýza vlastního nemovitého majetku kraje s přihlédnutím k možnosti vytvoření bytových jednotek například pro zaměstnance a zaměstnankyně organizací kraje. Analýza možností a zájmu o převedení nepotřebného nemovitého majetku obcím pod podmínkou výstavby obecních nájemních bytů.
- Možnost zřízení dotačního titulu pro obce na výstavbu obecních nájemních bytů.

Závěr

Tento Návrh složený z analytické části, čtyř samostatných témat (prioritních oblastí) a návrhové části si vzal za cíl podpořit rozvoj rodinné politiky na území Plzeňského kraje a poskytnout jak popis stávajícího stavu s důrazem na témata vybraná lokálními aktéry, tak i návrhy možných řešení. Právě implementace navržených opatření bude výzvou pro následující období.

Kromě navržených opatření a doporučení, která byla zmíněna přímo v jednotlivých tématech Návrhu se regionální platforma zabývala také dalšími tématy. Z nich vzešly další dílčí náměty, jakým směrem je možné rozvíjet rodinnou politiku kraje a vytvářet dobré podmínky pro vznik a fungování rodin a sladování pracovního a rodinného života. Jsou jimi například propagace existujících opatření na podporu rodin a možností volnočasového vyžití pro rodiny v Plzeňském kraji prostřednictvím stávajících krajských komunikačních kanálů, případně vytvoření samostatného portálu pro rodiny. Dále například tipy na rodinné výlety v měsíčníku Plzeňský kraj včetně možnosti tímto způsobem propagovat krajské investice v jednotlivých částech kraje nebo systematické řešení specifické problematiky rodin zahraničních pracovníků a vytvoření podmínek pro jejich snadnější začlenění, a to ve spolupráci s místními samosprávnými celky.

Mottem Plzeňského kraje je „Plzeňský kraj – nejlepší místo pro život“. Tento Návrh usiluje o to být nabídkou možných cest k naplnění tohoto hesla právě v oblasti podpory rodin a zavádění opatření na podporu sladění pracovního a rodinného života občanů Plzeňského kraje.

Použitá literatura a zdroje

Audit familyfriendlycommunity. Portál Auditů familyfriendlycommunity - <https://www.auditfamilyfriendlycommunity.cz/>

BĚLONČÍKOVÁ, M. – GOJOVÁ, V. 2016. „Nezamýšlené důsledky označení „sociálně vyloučená lokalita.“ In *Sociální práce/Sociálna práca*, 3/2016. *Bydlení chudých*. Brno: Asociace vzdělavatelů v sociální práci, 2016. ISSN 1213-6204, s. 76-86.

Centrum pro komunitní práci západní Čechy. Portál CpKP západní Čechy - <https://www.cpkp-zc.cz/>

Český statistický úřad. Portál Českého statistického úřadu - www.czso.cz

FRAŇKOVÁ, P. - RAKUŠANOVÁ, F. - ŠIMEČKOVÁ M. - BROŽ, M. 2015. *Job sharing v praxi – Jak zavádět a rozvíjet sdílená místa v praxi*. Projekt METR. Praha: Fond dalšího vzdělávání. Dostupné online: http://www.fleximetr.cz/storage/app/media/Clanky-PDF/web_bozura_fleximetr_jednostrany.pdf

KOLÍNSKÁ, R. 2015. *Za jeden provaz – Metodika aktivní spolupráce neziskových organizací a představitelů státní správy a samosprávy na lokální a krajské úrovni* [online]. Síť mateřských center. Dostupné online: https://sitprorodinu.cz/assets/media/files/Publika%C4%8Dn%C3%AD%20%C4%8Dinost/metodika_Za_jeden_provaz.pdf

KUCHAŘOVÁ, V. a kol. 2017. *Zpráva o rodině*. [online]. Dostupné online: https://www.mpsv.cz/files/clanky/30514/Zprava_o_rodine_2017.pdf

LECHNEROVÁ, Z. 2016. „Determinanty oddalování počtů dítěte.“ *Sociální studia/Social Studies*, 8(4).

Mapa exekucí. Portál Mapa exekucí - www.mapaexekuci.cz

MIKULEC, M. – RIPKA, Š. – SNOPEK, J. 2016. *Bezdomovectví a vyloučení z bydlení v České republice*. LINDOVSKÁ, E. (ed.) 2016. *Způsoby řešení bezdomovectví a vyloučení z bydlení*. Analýza a komparace situací ve Francii, Velké Británii a České republice. Ostrava: Ostravská univerzita, 2016. ISBN 978-80-7464-852-6, s. 113-147.

MINAŘÍKOVÁ, P. 2005. *Malé obce-sociologický pohled (3)*. [online]. Dostupné online: <http://www.dvs.cz/clanek.asp?id=6187356>

Ministerstvo práce a sociálních věcí ČR. 2017. *Koncepce rodinné politiky, III. verze ze 4.9.2017*. [online]. Dostupné online: https://www.mpsv.cz/files/clanky/31898/Koncepce_rodinne_politiky.pdf

Ministerstvo práce a sociálních věcí ČR. 2019. *Sborník dobré praxe rodinné politiky v krajích*. ISBN 978-80-7421-175-1.

Ministerstvo práce a sociálních věcí ČR. Portál Dětské skupiny - <http://www.dsmpsv.cz/>

Ministerstvo práce a sociálních věcí ČR. Portál Rodiny v krajích (Krajská rodinná politika) - <http://www.rodinyvkrajich.mpsv.cz/cs/>

Ministerstvo práce a sociálních věcí ČR. Seznam dětských skupin - <http://evidence.mpsv.cz/eEDS/index.php>

Ministerstvo práce a sociálních věcí ČR. Seznam mikrojeslí - <https://mikrojesle.mpsv.cz/index.php/zrizovatele-mikrojesli/>

Ministerstvo pro místní rozvoj ČR. 2011. *Koncepce bydlení České republiky do roku 2020*. [online]. Dostupné online: <http://www.mmr.cz/getmedia/66bfa9e5-dcca-402e-a8ae-1d3fbfe415ef/Koncepce-bydleni-CR-do-roku-2020.pdf>

Ministerstvo pro místní rozvoj ČR. 2016. *Koncepce bydlení České republiky do roku 2020 (revidovaná)* [online]. Dostupné z: [https://www.mmr.cz/cs/ministerstvo/bytova-politika/koncepce-strategie/koncepce-bydleni-ceske-republiky-do-roku-2020-\(revidovana\)](https://www.mmr.cz/cs/ministerstvo/bytova-politika/koncepce-strategie/koncepce-bydleni-ceske-republiky-do-roku-2020-(revidovana))

Platforma pro sociální bydlení. 2018. *Sociální bydlení*. [online]. Dostupné online: <https://socialnibydeni.org/zakon-o-socialnim-bydleni>

Plzeňský kraj. Portál Plzeňský kraj - www.plzensky-kraj.cz

REHER, D. S. 2015. „Baby booms, busts, and population ageing in the developed world.“ In: *Population Studies*, 69, S57-S68.

Síť pro rodinu. Portál Síť pro rodinu, z.s. - <https://sitprorodinu.cz/>

Svaz měst a obcí ČR. 2018. *Obce a města jsou připravena vyjednat ty nejlepší možné podmínky pro čerpání evropských dotací po roce 2020*. [online]. Dostupné online: <http://www.smocr.cz/cz/tiskovy-servis/tiskove-zpravy/obce-a-mesta-jsou-pripravena-vyjednat-ty-nejlepsi-mozne-podminky-pro-cerpani-evropskych-dotaci-po-roce-2020.aspx>

ŠŤASTNÁ, A. - SLABÁ, J. - KOCOURKOVÁ, J. 2017. „Plánování, načasování a důvody odkladu narození prvního dítěte v České republice.“ In: *Demografie*, 2017, 59(3), s. 207-223.

Trexima. Webový portál společnosti Trexima – www.trexima.cz

Zákon č. 2/1993 Sb., Listina základních práv a svobod

Zákon č. 128/2000 Sb., zákon o obcích

Zákon č. 262/2006 Sb., zákoník práce

Zákon č. 247/2014 Sb. o poskytování služby péče o dítě v dětské skupině

Členové regionální platformy a přizvaní odborníci, kteří se na vzniku návrhu na rozšíření koncepce podíleli:

Mgr. Karla Dezortová – Centrum Cvrček

Ing. Tereza Eberlová – Centrum pro komunitní práci Západní Čechy

Mgr. Lenka Jindrová – Úřad práce – krajská pobočka v Plzni

Mgr. Irena Kaldčíková – (MPSV) projekt stárnutí

Ing. Lenka Krystková – Centrum Cvrček

Bc. Jitka Kylišová – Člověk v tísni o.p.s.

Ing. Jiří Lodr – Diecézní charita Plzeň

Mgr. Roman Mašek – Krajský úřad Plzeňského kraje

Mgr. Jan Straka – krajský poradce projektu Krajská rodinná politika pro Plzeňský kraj

Mgr. Eduard Šišpela – Centrum pro komunitní práci Západní Čechy

Mgr. Martina Štípková, Ph.D. – Západočeská univerzita v Plzni

Mgr. Dagmar Terelmešová – Centrum pobytových a terénních služeb Zbůch

Mgr. Andrea Vovolková – Krajský úřad Plzeňského kraje

Příloha č. 1: Navrhovaná struktura Zprávy o rodině v Plzeňském kraji

Demografická situace

- základní přehled o populaci v obcích/okresech PK a demografických trendech
 - o přirozený přírůstek (rozdíl mezi porodností a úmrtností)
 - o stěhování
 - o populační stárnutí (které je výsledkem dvou předchozích procesů)
 - o zastoupení různých typů rodin/domácností

Bydlení

- počty obecních bytů a jejich struktura (běžné, soc. byty, DPS, systém přidělování cena bytů)
- výstavba a ceny nákup/nájem m² (náklady na bydlení)

Pracovní trh

- celková nezaměstnanost a mzdy
- genderové rozdíly v nezaměstnanosti a mzdách (větší rozdíly znamenají horší situaci rodin se závislými dětmi – omezená možnost kombinovat mateřství s prací, nižší mzdy žen snižují celkový příjem rodin, kde oba partneři pracují)
- částečné úvazky (a sdílená pracovní místa)
- nezaměstnanost v předdůchodovém věku 50+

Péče o děti

- absolutní počet dětí ve věku 2–5 let a očekávaný budoucí vývoj (od kolika let berou školky děti – možno v návaznosti na to sledovat počet dětí ve věku do 3. narozenin)
- počet míst ve školkách, dětských skupinách a dalších zařízeních péče o děti

Vzdělání

- absolutní počet dětí ve školním věku a očekávaný budoucí vývoj
- družiny a zájmové útvary, DDM, klubovny pro mládež, možnosti celoživotního vzdělávání

Doprava

- možnost sledovat u obcí II. typu dobu trvání cesty veřejnou dopravou do krajského města včetně parametru bezbariérovosti

Shrnutí a doporučení

- shrnutí poznatků z předchozích kapitol a definování typů obcí podle toho, jakým výzvám v oblasti rodinné politiky čelí
- doporučení a příklady dobré praxe pro jednotlivé typy obcí