



## Dodatek č. 1

### k Veřejnoprávní smlouvě o poskytnutí neinvestiční dotace z rozpočtu Středočeského kraje podle Programu na podporu rozvoje destinačních managementů Středočeského kraje pro rok 2020

#### Smluvní strany:

##### **Středočeský kraj**

se sídlem: Zborovská 11, 150 00 Praha 5

zastoupený: Janem Jakobem, radním pro oblast kultury, památkové péče a cestovního ruchu, pověřený podpisem smlouvy na základě usnesení č. 030-04/2021/RK ze dne 28. 1. 2021

IČO: 70891095

(dále jen „**Poskytovatel**“)

a

##### **Berounsko, z.s.**

se sídlem: Husovo nám. 69, 266 01 Beroun

zastoupená: Dušanem Tomčem, předsedou představenstva

IČO: 08406405 DIČ: CZ008406405

(dále jen „**Příjemce**“)

uzavírají tento

#### **Dodatek č. 1**

k Veřejnoprávní smlouvě o poskytnutí neinvestiční dotace z rozpočtu Středočeského kraje podle Programu na podporu rozvoje destinačních managementů S - 3334/REG/2020

(dále jen „**Dodatek č.1**“)

#### **Čl. I.**

##### **Úvodní ustanovení a předmět Dodatku**

1. Poskytovatel a Příjemce uzavřeli dne 29. 6. 2020 veřejnoprávní smlouvu S - 3334/REG/2020 (dále jen „Smlouva“), jejímž předmětem bylo poskytnutí neinvestiční dotace z rozpočtu Středočeského kraje ve výši 300 000 Kč (slovy: tři sta tisíc korun českých) podle Programu na podporu rozvoje destinačních managementů Středočeského

kraje pro rok 2020 (dále jen „**Program**“) na projekt „Strategické a marketingové aktivity destinační agentury Berounsko“ (dále jen „**Projekt**“).

2. Z důvodu covidové pandemie nebylo možné dodržet harmonogram dílčích aktivit plánovaných k realizaci Projektu, důsledkem čehož je nedodržení termínu ukončení realizace projektu do 31. 12. 2020.
3. V současné době je z původně plánovaných nákladů ve výši 335 000 Kč využito na Projekt jen cca 290 000 Kč. I když Projekt provázají malé komplikace, předpokládá se jeho úspěšné ukončení nejpozději do 31. 3. 2021, viz příloha č. 1 tohoto Dodatku č. 1.
4. Příjemce požádal Poskytovatele o prodloužení termínu ukončení realizace Projektu, a to do 31. 3. 2021. Z tohoto důvodu se Smlouva mění takto:

**a) původní znění čl. 2 odst. 14 :**

*Uznatelné náklady projektu jsou náklady vzniklé Příjemci v souvislosti s realizací projektu od 1. 1. 2020 do 31.12.2020 za podmínky, že se jedná o uznatelné náklady projektu, na který byla Příjemci dotace poskytnuta; se ruší a nahrazuje se novým zněním:*

Uznatelné náklady projektu jsou náklady vzniklé Příjemci v souvislosti s realizací projektu od 1. 1. 2020 do 31. 3. 2021 za podmínky, že se jedná o uznatelné náklady projektu, na který byla Příjemci dotace poskytnuta;

**b) původní znění čl. 3 odst. 3 b):**

*ukončit realizaci projektu nejpozději do konce kalendářního roku 2020, nepovolí-li Poskytovatel (tj. Rada Středočeského kraje) na základě písemné žádosti příjemce jinak;*

se ruší a nahrazuje se novým zněním:

ukončit realizaci projektu nejpozději do **31. 3. 2021**, nepovolí-li Poskytovatel (tj. Rada Středočeského kraje) na základě písemné žádosti příjemce jinak,

5. Ostatní ustanovení Smlouvy zůstávají v platnosti.

## **Čl. II.**

### **Závěrečná ustanovení**

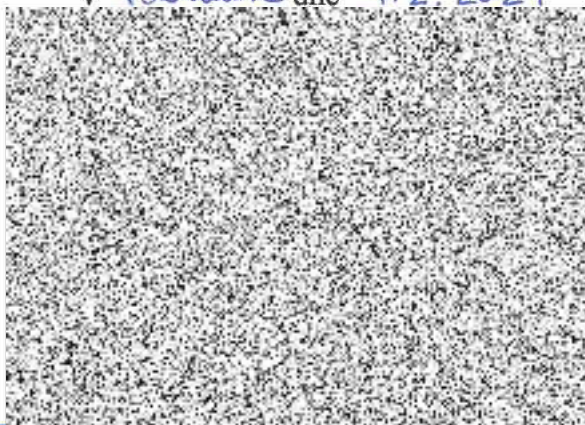
1. O prodloužení termínu ukončení realizace Projektu rozhodla v souladu s čl. 4. odst. 1 Smlouvy a v souladu s usnesením Zastupitelstva Středočeského kraje č. 099-24/2020/ZK ze dne 1. 6. 2020 Rada Středočeského kraje, a to usnesením č.030-04/2021/RK ze dne 28. 1. 2021 a v případě tohoto právního jednání Středočeského kraje jsou splněny podmínky uvedené v § 23 zákona číslo 129/2000 Sb., o krajích, nezbytné k jeho platnosti.
2. Tento Dodatek se pořizuje ve třech (3) stejnopisech s platností originálu, z nichž jeden (1) obdrží Příjemce a dva (2) Poskytovatel.
3. Tento Dodatek nabývá účinnosti dnem uveřejnění v Registru smluv v souladu se zákonem č. 340/2015 Sb., které provede poskytovatel do 30 dnů od jeho podpisu.

**Přílohy:**

č. 1 Žádost o prodloužení termínu ukončení realizace projektu

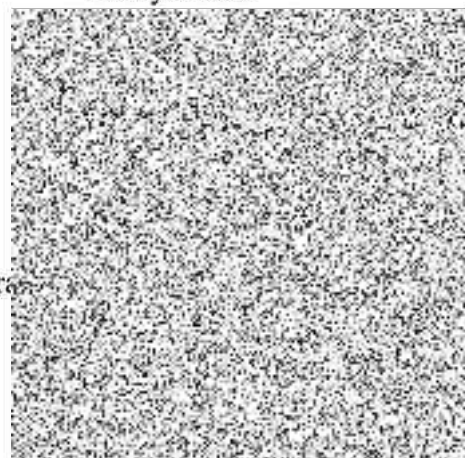
č. 2 Veřejnoprávní smlouva S-3334/REG/2020

V Berouně dne 9. 2. 2021



V Praze dne 23. 2. 2021

Poskytovatel



175352/2020/1000

PhDr. Stanislav Dvořák  
vedoucí Odboru regionálního rozvoje  
Krajský úřad Středočeského kraje  
Zborovská 11  
150 21 Praha 5



**Berounsko**  
z Křivoklátska na Karlštejn

V Berouně dne 16. 12. 2020

**Věc: Žádost o změnu termínu ukončení projektu financovaného dotací**

<b>Příjemce dotace:</b>	Berounsko, z. s.
<b>Program:</b>	Program na podporu rozvoje destinačních managementů Středočeského kraje pro rok 2020
<b>Název projektu:</b>	Strategické a marketingové aktivity destinační agentury Berounsko
<b>Evidenční číslo sml. poskytovatele:</b>	S – 3334/REG/2020
<b>Smlouva ze dne:</b>	29. 6. 2020

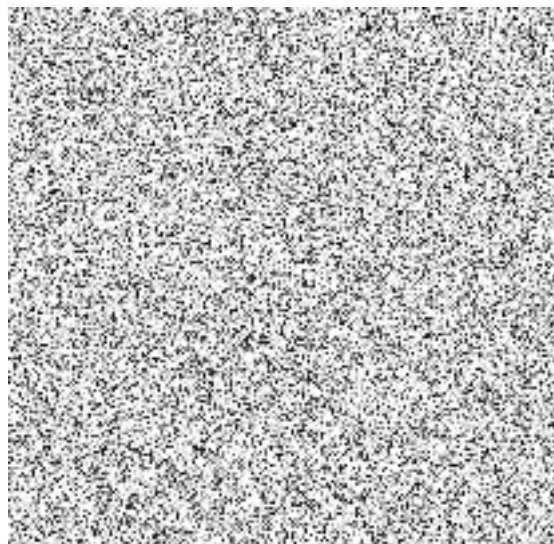
Vážený pane vedoucí odboru,

rádi bychom tímto požádali o změnu termínu ukončení projektu z 31. 12. 2020 na 31. 3. 2021.

**Zdůvodnění:** O změnu termínu ukončení projektu žádáme z důvodu pandemie virové choroby covid-19, kvůli níž jsme nestihli projekt realizovat v plánovaném rozsahu. Náklady projektu byly předpokládány ve výši 335 tis. Kč, reálně vynaložené náklady do konce roku 2020 budou činit zhruba 290 tis. Kč.

Předem děkujeme za vyřízení žádosti.

S pozdravem a přáním hezkého dne,



**Berounsko, z. s.**  
Husovo nám. 69, 266 01 Beroun  
IČ: 08406405  
[www.berounsko.net](http://www.berounsko.net)





evidenční číslo smlouvy Poskytovatele: S -3334/REG/2020

**Veřejnoprávní smlouva o poskytnutí neinvestiční dotace z rozpočtu Středočeského kraje podle Programu na podporu rozvoje destinačních managementů Středočeského kraje pro rok 2020**

**Smluvní strany**

**Středočeský kraj**

se sídlem: Zborovská 11, 150 21 Praha 5  
zastoupený: Martinem Draxlerem, radním pro oblast regionálního rozvoje, cestovního ruchu a sportu na základě usnesení Zastupitelstva Středočeského kraje č. 098-24/2020/ZK ze dne 1. 6. 2020  
IČO: 70892156 DIČ: CZ70892156  
bankovní spojení: [REDACTED]  
(dále jen „Poskytovatel“)

a

**Berounsko, z. s.**

se sídlem: Husovo nám. 69, 266 01 Beroun  
zastoupený: Dušanem Tomčou, předsedou představenstva  
IČO: 08406405  
bankovní spojení: [REDACTED]  
(dále jen „Příjemce“)

**uzavírají podle § 10a a následujících zákona č. 250/2000 Sb., o rozpočtových pravidlech územních rozpočtů, ve znění pozdějších předpisů (dále jen „z. č. 250/2000 Sb.“) tuto smlouvu:**

**Článek 1**

**ZÁKLADNÍ USTANOVENÍ**

1. Smluvní strany se zavazují dodržovat povinnosti a postupy podle příslušných ustanovení z. č. 250/2000 Sb. a zákona č. 320/2001 Sb., o finanční kontrole ve veřejné správě a o změně některých zákonů (zákon o finanční kontrole), ve znění pozdějších předpisů (dále jen „z. č. 320/2001 Sb.“).
2. Dotace poskytovaná dle této smlouvy Poskytovatelem Příjemci je dle z. č. 320/2001 Sb. veřejnou finanční podporou.

3. Pro potřeby této smlouvy se rozumí:

- a) dotací peněžní prostředky poskytnuté z rozpočtu Středočeského kraje Příjemci na stanovený účel,
- b) finančním vypořádáním dotace přehled o čerpání dotace a doložení použití poskytnutých peněžních prostředků formou závěrečné zprávy a fotodokumentace (dále jen „vyúčtování projektu“) a vrácení nepoužitých peněžních prostředků do rozpočtu Středočeského kraje,
- c) porušením rozpočtové kázně každé neoprávněné použití nebo zadržetí peněžních prostředků poskytnutých jako dotace z rozpočtu Středočeského kraje,
- d) neoprávněným použitím peněžních prostředků je jejich použití, kterým byla porušena povinnost stanovená právním předpisem, přímo použitelným předpisem Evropské unie nebo veřejnoprávní smlouvou. Za neoprávněné použití peněžních prostředků se považuje také:
  - porušení povinnosti, která souvisí s účelem, na který byly peněžní prostředky poskytnuty, stanovené právním předpisem, přímo použitelným předpisem Evropské unie, veřejnoprávní smlouvou nebo při poskytnutí peněžních prostředků podle zvláštního právního předpisu, ke kterému došlo po připsání peněžních prostředků na účet Příjemce,
  - porušení povinnosti stanovené v předchozím odstavci, ke kterému došlo před připsáním peněžních prostředků na účet Příjemce a které ke dni připsání trvá; den připsání peněžních prostředků na účet Příjemce se považuje za den porušení rozpočtové kázně,
  - neprokáže-li Příjemce peněžních prostředků, jak byly tyto prostředky použity,
- e) zadržetím peněžních prostředků je porušení povinnosti vrácení poskytnutých prostředků ve stanoveném termínu; dnem porušení rozpočtové kázně je v tomto případě den následující po dni, v němž marně uplynul termín stanovený pro vrácení poskytnutých prostředků.
- f) ukončením projektu
  1. datum převzetí posledního díla nebo části díla nebo dodávky nebo služby, které/á je posledním plněním realizace projektu, tj. datum uvedené v předávacím protokolu mezi Příjemcem a dodavatelem posledního plnění realizace projektu, nebo, není-li takový protokol, pak datum posledního zdanitelného plnění realizace projektu, které je uvedeno na příslušném daňovém dokladu,  
nebo
  2. datum posledního výkonu práce zaměstnance/ů Příjemce na realizaci projektu, a to datum, které dle bodu 1. nebo 2. nastane později.

## Článek 2

### PŘEDMĚT SMLOUVY A ÚČEL

1. Předmětem smlouvy je poskytnutí neinvestiční dotace Poskytovatelem Příjemci z rozpočtu Středočeského kraje podle Programu na podporu rozvoje destinačních managementů Středočeského kraje pro rok 2020 (dále jen „**Program**“) na zajištění realizace projektu „**Strategické a marketingové aktivity destinační agentury Berounsko**“ (dále jen „**projekt**“).
2. **Specifikace projektu:**  
Popis, způsob realizace, účel, cíle a přínosy projektu jsou uvedeny v žádosti Příjemce o poskytnutí dotace prostřednictvím veřejnoprávní smlouvy z Programu na podporu rozvoje destinačních

managementů Středočeského kraje pro rok 2020, která byla doručena Poskytovateli dne 07. 02. 2020, číslo jednací Poskytovatele 023842/2020/KUSK. Žádost je přílohou č. 1 této smlouvy.

Z projektu budou hrazeny úkony popsané v žádosti a specifikované v položkovém rozpočtu žádosti o dotaci, který tvoří přílohu č. 2 této smlouvy.

3. Celkové předpokládané finanční náklady na realizaci projektu dle žádosti činí 335 000 Kč (slovy: tři sta třicet pět tisíc korun českých).
4. Příjemci bude na základě této smlouvy poskytnuta Poskytovatelem dotace z rozpočtu Středočeského kraje v maximální výši **300 000 Kč** (slovy: tři sta tisíc korun českých), maximálně však ve výši 90% celkových skutečných uznatelných finančních nákladů na realizaci projektu.
5. Minimální finanční spoluúčast Příjemce činí 10% z celkových skutečných uznatelných finančních nákladů na realizaci projektu.
6. Pokud budou celkové skutečné uznatelné finanční náklady projektu nižší než celkové předpokládané finanční náklady na realizaci projektu, je Příjemce povinen vrátit Poskytovateli takové poskytnuté peněžní prostředky z dotace Poskytovatele, které převýší 90% z celkových skutečných uznatelných finančních nákladů na realizaci projektu.
7. Pokud celkové skutečné uznatelné finanční náklady projektu překročí celkové předpokládané finanční náklady na realizaci projektu, uhradí Příjemce částku tohoto překročení z vlastních finančních zdrojů.
8. Dotace je poskytována Příjemci i na finanční náklady projektu, spočívající v uhrazení daní z přidané hodnoty v souvislosti s realizací projektu, a to v těchto případech:
  - a) není-li Příjemce registrovaným plátcem daně z přidané hodnoty dle zákona č. 235/2004 Sb., ve znění pozdějších předpisů (dále jen „z. č. 235/2004 Sb.“),
  - b) je-li Příjemce registrovaným plátcem daně z přidané hodnoty, kterému však nevznikl v souvislosti s realizací projektu nárok na odpočet uhrazené daně z přidané hodnoty dle z. č. 235/2004 Sb.,
  - c) je-li Příjemce registrovaným plátcem daně z přidané hodnoty, kterému vznikl v souvislosti s realizací projektu pouze částečný nárok na odpočet uhrazené daně z přidané hodnoty; v tomto případě je Příjemci poskytována dotace i na finanční náklady projektu spočívající v uhrazení daní z přidané hodnoty, u níž Příjemci nevznikl nárok na odpočet daně z přidané hodnoty dle z. č. 235/2004 Sb.
9. Dotace není poskytována Příjemci na finanční náklady projektu, spočívající v uhrazení daní z přidané hodnoty v souvislosti s realizací projektu, je-li Příjemce registrovaným plátcem daně z přidané hodnoty, kterému vznikl v souvislosti s realizací projektu nárok na odpočet daně z přidané hodnoty ve výši uhrazené daně z přidané hodnoty dle z. č. 235/2004 Sb.
10. Do celkových skutečných uznatelných finančních nákladů na realizaci projektu se nezapočítává uhrazená daň z přidané hodnoty, kterou uhradil Příjemce při realizaci projektu, u níž mu vznikl nárok na odpočet daně z přidané hodnoty dle z. č. 235/2004 Sb.
11. Příjemce nemůže v případě úspory peněžních prostředků vzešlé z výběrového řízení nebo v průběhu realizace projektu požádat o rozšíření účelu dotace nebo o jiný účel dotace než na jaký mu byla dotace poskytnuta, tzn. účel uvedený v odstavci 1 a 2 tohoto článku.
12. Dotaci nelze použít na projekt, je-li na projekt poskytnuta dotace z jiného dotačního titulu z rozpočtu Středočeského kraje, státního rozpočtu nebo prostředků Evropské unie.

13. Z dotace nelze hradit náklady na jiný projekt, na který byla poskytnuta dotace z Programu jiné organizaci destinačního managementu.
14. Uznatelné náklady projektu jsou náklady vzniklé Příjemci v souvislosti s realizací projektu od **1. 1. 2020** do **31. 12. 2020** za podmínky, že se jedná o uznatelné náklady projektu, na který byla Příjemci dotace poskytnuta.
15. **Způsobilými výdaji projektu jsou:**
- a) náklady na rozvoj turistické nabídky,
  - b) náklady na vydávání letních a zimních turistických novin turistického regionu, nákup služeb a zboží spojených se zajištěním činnosti a propagací DMO (např. sběr a zpracování dat, tvorba produktů vč. marketingu, výroba, grafická úprava, překlady internetových stránek, tiskovin, a jiných propagačních materiálů jejich korektury, tisk propagačních materiálů, a atd.)
  - c) náklady na pořízení multimediálních prezentací, fotografií od profesionálních fotografů vhodných pro cestovní ruch včetně licencí (podmínkou jsou autorská práva i pro Středočeský kraj a Středočeskou centrálu cestovního ruchu, příspěvkovou organizaci)
  - d) náklady na zajištění fam tripů (zájezd pro touroperátory a odborníky z oblastí cestovního ruchu a press tripů (zájezd pro novináře z oblastí cestovního ruchu),
  - e) náklady na školení, studijní cesty, workshopy, fóra pro podnikatele v cestovním ruchu
  - f) nákup HW a SW souvisejícího s realizací projektu, a náklady na správu webových stránek, webhosting domén,
  - g) poplatky za veletrhy - plocha, expozice, náklady na ubytování a cestovní náklady na veletrzích a prezentačních akcí (pouze v případě, že se bude DMO prezentovat samostatně, nikoliv na stánku Středočeského kraje či jiných krajů),
  - h) náklady na přípravu projektů,
  - i) náklady na spolupráci při přípravě rozvojových dokumentů v oblasti cestovního ruchu Středočeského kraje,
  - j) úhrada mezd, odvodů na sociální a zdravotní pojištění zaměstnanců, s výjimkou odvodů mezd a odvodů na sociální a zdravotní pojištění zaměstnanců, příjemce, kteří zajišťují úklid, ostrahu, a jiné hospodářské činnosti. Dotace na úhradu mezd je možné využít až do 50 % celkové výše dotace (skutečně čerpané) – úhrada mezd za kmenové zaměstnance a dohody o provedení práce pracovníků,
  - k) náklady související s naplňováním datového skladu Středočeské centrály cestovního ruchu, příspěvkové organizace.
16. **Nezpůsobilými výdaji projektu jsou:**
- a) mzdové náklady nad 50 % celkové výše dotace,
  - b) nájmy (vyjma plochy expozice),
  - c) energie (elektrina, plyn),
  - d) platby za telefony, internet,
  - e) pohonné hmoty,
  - f) občerstvení,



- g) poplatky za veletrh, expozice a náklady na ubytování i ostatní cestovní náklady (jedná se o náklady spojené s ubytováním a dietami v případě prezentace na stánku Středočeského kraje nebo jiných krajů),
- h) nákup věci a majetku trvalejší hodnoty (telefony, počítač apod.),
- i) poplatky za ochranné známky,
- j) členské poplatky,
- k) nákupy pozemků a budov,
- l) investiční výdaje,
- m) náklady na stavební práce,
- n) náklady na pořízení a subdodávky od třetí osoby, která dodává konečnému příjemci za vyšší, než jakou by dosáhl za stejných podmínek u běžného dodavatele či výrobce,
- o) daňové poradenství, pokuty, penále, výdaje na správní poplatky,
- p) silniční daň,
- q) výdaje, které nejsou doloženy účetními doklady,
- r) daň z přidané hodnoty v případě, že je žadatel plátcem DPH.

### Článek 3

#### ZÁVAZKY SMLUVNÍCH STRAN

1. Poskytovatel se zavazuje poskytnout Příjemci dotaci z rozpočtu Středočeského kraje v souladu s článkem 2 této smlouvy, a to za podmínek uvedených v této smlouvě, v Programu a v z. č. 250/2000 Sb.
2. Převod peněžních prostředků bude Poskytovatelem proveden bankovním převodem na výše uvedený účet Příjemce, a to jednorázově do 30 dnů po oboustranném podpisu této smlouvy.
3. Příjemce se zavazuje:
  - a) použít poskytnutou dotaci pouze ke sjednanému účelu a v souladu se specifikací projektu popsanou v článku 2 odstavci 2, této smlouvy, tj. pouze na realizaci projektu, a to hospodárně,  
 V případě nedodržení této povinnosti Příjemcem odpovídá odvod za porušení rozpočtové kázně výši neoprávněně použitých peněžních prostředků, tj. výši použitých peněžních prostředků nesouvisejících se sjednaným účelem a specifikací projektu nebo výši peněžních prostředků použitých nehospodárně. Toto ustanovení platí i v případě, že Příjemce neprokáže, jak byly poskytnuté peněžní prostředky použity,
  - b) ukončit realizaci projektu nejpozději do konce kalendářního roku 2020 nepovolí-li Poskytovatel (tj. Rada Středočeského kraje) na základě písemné žádosti příjemce jinak,  
 V případě nedodržení této povinnosti Příjemcem odpovídá odvod za toto porušení rozpočtové kázně výši 0,05 % z celkových poskytnutých peněžních prostředků za každý den prodlení s ukončením projektu,
  - c) viditelně uvádět a označit, pokud to povaha projektu dovoluje,
    - na všech zveřejněných dokumentech, které souvisejí s realizací projektu,
    - při všech formách propagace projektu,

- v průběhu realizace projektu,
- po skončení realizace projektu

že: „projekt byl realizován s finančním přispěním Středočeského kraje“,

- d) příjemce je povinen v případě informování sdělovacích prostředků o projektu uvést skutečnost, že projekt byl podpořen Středočeským krajem,
- e) na výstupech projektu typu publikací, internetových stránek či jiných nosičů je povinen Příjemce uvést skutečnost, že projekt podpořil Středočeský kraj (dále „Sponzorský vzkaz“) v provedení respektující logomanuál Poskytovatele. Příjemce podpisem smlouvy výslovně prohlašuje, že se s daným logomanuálem seznámil. Příjemce je povinen předložit návrh způsobu použití a umístění „Sponzorského vzkazu“ ke schválení Odboru regionálního rozvoje Krajského úřadu Středočeského kraje, případně upravit návrh podle jeho námitek a předložit mu „Sponzorský vzkaz“ ke konečnému schválení,
- f) logo Středočeského kraje je ochrannou známkou, která požívá ochrany podle zákona č. 441/2003 Sb., o ochranných známkách a o změně zákona č. 6/2002 Sb., o soudech, soudcích, přísedících a státní správě soudů a o změně některých dalších zákonů (zákon o soudech a soudcích), ve znění pozdějších předpisů (zákon o ochranných známkách), ve znění pozdějších předpisů,
- g) v případě nedodržení uvedených povinností Příjemcem odpovídá odvod za každé takové porušení rozpočtové kázně výši 0,05 % až 1 % z celkových poskytnutých peněžních prostředků, a to na základě rozhodnutí Krajského úřadu Středočeského kraje, ve kterém přihlédne při stanovení výše odvodu k závažnosti porušení a jeho vlivu na dodržení účelu dotace. Jednotlivá porušení rozpočtové kázně a odvody za porušení rozpočtové kázně se v těchto případech sčítají.
- h) vést v účetnictví nebo daňové evidenci řádně a odděleně sledování přijatých a použitých peněžních prostředků dotace,

V případě nedodržení této povinnosti Příjemcem odpovídá odvod za toto porušení rozpočtové kázně výši 0,05 % až 2 % z celkových poskytnutých peněžních prostředků, a to na základě rozhodnutí Krajského úřadu Středočeského kraje, ve kterém přihlédne při stanovení výše odvodu k závažnosti porušení a jeho vlivu na dodržení účelu dotace.

- i) výběr dodavatele musí být Příjemcem proveden v souladu se zákonem č. 134/2016 Sb., o zadávání veřejných zakázek, ve znění pozdějších předpisů. Příjemce je povinen při zadání veřejné zakázky dodržovat zásady transparentnosti, rovného zacházení a zákazů diskriminace. Příjemce je povinen zadávat veřejné zakázky malého rozsahu za cenu maximálně ve výši ceny v místě a čase obvyklé,

V případě nedodržení uvedených povinností Příjemcem, odpovídá odvod za porušení rozpočtové kázně výši 0,05 % až 100 % peněžních prostředků, které byly Poskytovatelem poskytnuty Příjemci na úhradu výdajů spojených s veřejnou zakázkou, při jejímž zadání došlo k porušení výše uvedených povinností, a to na základě rozhodnutí Krajského úřadu Středočeského kraje, ve kterém přihlédne při stanovení výše odvodu k závažnosti porušení a jeho vlivu na dodržení účelu dotace.

- k) dodržet, že zaměstnanci a blízké osoby Příjemce nebo osoby ovládající Příjemce či osoby Příjemcem ovládané se nesmějí podílet na plnění veřejných zakázek zadávaných Příjemcem, spočívajících v poskytování dodávek, služeb a stavebních prací spojených s realizací projektu, které jsou hrazeny z poskytnuté dotace a rovněž z vlastních zdrojů Příjemce (ani působit jako subdodavatel veřejných zakázek zadávaných Příjemcem). Výjimku z tohoto ustanovení může udělit na základě písemné žádosti Příjemce Rada Středočeského kraje,

V případě nedodržení uvedených povinností Příjemcem, odpovídá odvod za porušení rozpočtové kázně výši 0,05 % až 100 % peněžních prostředků, které byly Poskytovatelem

poskytnuty Příjemci na úhradu výdajů spojených s veřejnou zakázkou, při jejímž zadání došlo k porušení výše uvedených povinností, a to na základě rozhodnutí Krajského úřadu Středočeského kraje, ve kterém přihlédne při stanovení výše odvodu k závažnosti porušení a jeho vlivu na dodržení účelu dotace.

k) zpracovat a předložit (doručit) Poskytovateli Dokumentaci závěrečného vyhodnocení a vyúčtování projektu na Krajský úřad Středočeského kraje – Odbor regionálního rozvoje ve lhůtě:

- do 60 kalendářních dnů od ukončení projektu,

nebo

- do 60 kalendářních dnů od uzavření této smlouvy,

nebo

- do 30 dnů ode dne připsání peněžních prostředků dotace na účet Příjemce,

a to v té lhůtě, která z těchto tří lhůt skončí nejpozději, tj. jako poslední.

4. Dokumentace závěrečného vyhodnocení a vyúčtování projektu předložená Příjemcem Poskytovateli musí obsahovat:

a) název Příjemce,

b) název projektu,

c) název Programu,

d) evidenční číslo smlouvy Poskyvatele, uvedené na str. 1 této smlouvy,

e) datum ukončení projektu v souladu s článkem 1 odst. 3 písm. f) této smlouvy,

f) stručnou zprávu o realizaci projektu včetně zhodnocení přínosů a naplnění účelu projektu, dodržení termínu ukončení projektu dle této smlouvy a konstatování, zda byly nebo nebyly dodrženy předpokládané finanční náklady na realizaci projektu,

g) fotodokumentace projektu. Doložení realizovaných aktivit formou fotografií, pdf dokumentů či jiným relevantním způsobem. Odkazy na on-line zveřejnění realizovaných aktivit, prezenční listiny, či jiné dokumenty dokládající realizované podporované aktivity.

h) vyúčtování projektu ve struktuře uvedené v následujícím odstavci tohoto článku,

i) prohlášení statutárního zástupce Příjemce o tom, že veškeré údaje uvedené v dokumentaci závěrečného vyhodnocení a vyúčtování projektu jsou úplné a pravdivé,

j) datum a podpis statutárního zástupce Příjemce,

5. Vyúčtování projektu bude mít tuto strukturu:

a) celkové předpokládané finanční náklady na realizaci projektu v Kč dle podané žádosti,

b) celkové skutečné uznatelné finanční náklady na realizaci projektu v Kč,

c) celková výše dotace uvedená v článku 2 této smlouvy v Kč,

d) výše dotace v Kč, která byla připsána na účet Příjemce do dne vyhotovení vyúčtování projektu,

e) výše dotace v Kč, na kterou vznikl Příjemci nárok při dodržení minimální finanční spoluúčasti Příjemce stanovené v článku 2 této smlouvy v procentech z celkových uznatelných finančních nákladů na realizaci projektu v Kč,

- f) výše dotace v Kč, kterou je povinen Příjemce vrátit na účet Poskytovatele, jestliže je podíl Příjemce na úhradě celkových skutečných uznatelných finančních nákladů na realizaci projektu nižší, než je stanovený jako minimální spoluúčast Příjemce v procentech v článku 2. této smlouvy, včetně uvedení data, kdy byla nebo bude příslušná výše dotace vrácena a účet

Poskytovatele, pokud má Příjemce povinnost vrátit příslušnou výši dotace na účet Poskytovatele,

- g) přehled všech skutečných uznatelných finančních nákladů na realizaci projektu v Kč včetně **kopii** příslušných účetních dokladů, dokládajících jejich úhradu (kopie účetních a daňových dokladů, výpisů z účtu Příjemce, který je uveden v záhlaví této smlouvy, pokladních dokladů, DPP, DPČ, smluv a objednávek atd.),

Do celkových skutečných uznatelných finančních nákladů na realizaci projektu se nezapočítává uhrazená daň z přidané hodnoty, kterou uhradil Příjemce při realizaci projektu, u něž mu vznikl nárok na odpočet daně z přidané hodnoty dle z. č. 235/2004 Sb.

- h) přehled vkládání informací do datového skladu Středočeské centrály cestovního ruchu, příspěvková organizace, tedy naplňování datového skladu dle článku č. 11, odstavce č. 21, Programu na podporu rozvoje destinačních managementů Středočeského kraje pro rok 2020, tj.:

naplňování Datového skladu:

1) Kalendář akcí: propagace kulturních, sportovních a společenských akcí (min. 24 akcí za rok – v souladu s Manuálem datového skladu 2018 Středočeské centrály cestovního ruchu, příspěvkové organizace viz [www.centralbohemia.cz/ke-stazeni](http://www.centralbohemia.cz/ke-stazeni));

2) Tipy na výlet a Aktuality: vložení tipů na výlet nebo aktualit cestovního ruchu (min. 12 za rok – v souladu s Manuálem datového skladu 2018 Středočeské centrály cestovního ruchu, příspěvkové organizace a s dodržením standardu tipu na výlety/aktuality cestovního ruchu). Každý z článků musí mít minimálně 1 jazykovou mutaci – Angličtina, Němčina nebo Polština, (ve stejném rozsahu jako originál článku v ČJ);

3) Fotografie: 10 fotografií s tematikou cestovního ruchu v tiskové kvalitě image fotografie (památky, příroda, turistické cíle, atd.), 10 fotografií turistických atraktivit s lidmi – v tiskové kvalitě image fotografie (rodinná dovolená, letní sporty, pěší turistika, zimní sporty, wellnes atd.), fotografie pro propagaci regionu a Středočeského kraje od profesionálního fotografa na základě uzavřené smlouvy, dohody či objednávky;

- i) kontrola informací v Datovém skladu turistických informací Středočeského kraje: v rámci aktualizace údajů je 1 x ročně požadována kontrola otevírací doby, ceny vstupného a validita informací v textu turistického cíle a informačních center v oblasti působení DMO;

- j) potvrzení o absolvování zástupce DMO na jednom školení k systému naplňování datového skladu v období platnosti smlouvy.

## 6. Příjemce se dále zavazuje

- a) vrátit Poskytovateli příslušnou část skutečně poskytnuté dotace Poskytovatelem, kterou je povinen Příjemce vrátit Poskytovateli, jestliže je podíl Příjemce na úhradě celkových skutečných uznatelných finančních nákladů na realizaci projektu nižší, než je stanovený jako minimální spoluúčast Příjemce v procentech v článku 2. této smlouvy, ve lhůtě

- do 60 kalendářních dnů od ukončení projektu,

nebo

- do 60 kalendářních dnů od uzavření této smlouvy,

nebo

- do 30 dnů ode dne připsání peněžních prostředků dotace na účet Příjemce,

a to v té lhůtě, která z těchto tří lhůt skončí nejpozději, tj. jako poslední.

Pokud tak Příjemce neučiní, odpovídá odvod za porušení rozpočtové kázně výši zadržovaných peněžních prostředků.

- b) vrátit Poskytovateli celou dotaci, resp. převedené peněžní prostředky od Poskytovatele na účet Příjemce, pokud se realizace projektu neuskuteční, a to do deseti pracovních dnů ode dne, kdy Příjemci musí být zřejmé, že se realizace projektu neuskuteční. Zároveň je Příjemce povinen neprodleně písemně informovat Poskytovatele o těchto skutečnostech, a to Odbor regionálního rozvoje Krajského úřadu Středočeského kraje,

Pokud tak Příjemce neučiní, odpovídá odvod za porušení rozpočtové kázně výši zadržovaných peněžních prostředků.

- c) umožnit příslušným orgánům Poskytovatele v souladu se z. č. 320/2001 Sb. provedení průběžné a následné kontroly hospodaření s peněžními prostředky z poskytnuté dotace, jejich použití k účelu, který je v souladu s touto smlouvou a předložit při kontrole všechny potřebné účetní a jiné doklady,

Pokud tak Příjemce neučiní, odpovídá odvod za porušení rozpočtové kázně výši 0,05 % až 100 % poskytnutých peněžních prostředků, a to na základě rozhodnutí Krajského úřadu Středočeského kraje, ve kterém přihlédne při stanovení výše odvodu k závažnosti porušení a jeho vlivu na dodržení účelu dotace.

- d) neprodleně, nejpozději však do 10 pracovních dnů, informovat písemně Odbor regionálního rozvoje Krajského úřadu Středočeského kraje o všech změnách údajů týkajících se Příjemce, které jsou uvedeny na str. 1 této smlouvy,

- e) uchovávat veškeré písemnosti, týkající se poskytnutí veřejné podpory podle této smlouvy včetně vyúčtování projektu se všemi písemnými doklady, a to takovým způsobem, aby bylo možno prokázat oprávněnost použití peněžních prostředků v souladu s touto smlouvou, a to po dobu deseti let od ukončení realizace projektu. Po tuto uvedenou dobu je Příjemce také povinen veškeré písemnosti, týkající se poskytnutí veřejné podpory podle této smlouvy včetně vyúčtování projektu se všemi písemnými doklady, na písemné požádání předložit Poskytovateli k nahlédnutí,

V případě nedodržení výše uvedených povinností Příjemce odpovídá odvod za toto porušení rozpočtové kázně výši 0,05 % až 100 % z poskytnutých peněžních prostředků, a to na základě rozhodnutí Krajského úřadu Středočeského kraje, ve kterém přihlédne při stanovení výše odvodu k závažnosti porušení a jeho vlivu na dodržení účelu dotace, jestliže však Příjemce ve výše uvedené době sám zlikvidoval nebo zcela znehodnotil nebo úmyslně nebo z nedbalosti umožnil jinému zlikvidovat nebo zcela znehodnotit veškeré písemnosti, týkající se poskytnutí veřejné podpory podle této smlouvy včetně vyúčtování projektu se všemi písemnými doklady, nebo jestliže Příjemce nepředloží Poskytovateli žádné písemnosti k nahlédnutí, odpovídá odvod za toto porušení rozpočtové kázně výši 10 % až 100 % poskytnutých peněžních prostředků, a to na základě rozhodnutí Krajského úřadu Středočeského kraje, ve kterém přihlédne při stanovení výše odvodu k závažnosti porušení a jeho vlivu na dodržení účelu dotace.

- f) Příjemce je povinen písemně informovat Poskytovatele, tj. Odbor regionálního rozvoje Krajského úřadu Středočeského kraje:

- o přeměně právnické osoby, a to do 7 kalendářních dnů ode dne, kdy došlo k přeměně právnické osoby,
- o vstupu právnické osoby do likvidace, a to do 7 kalendářních dnů ode dne vstupu právnické osoby do likvidace,
- o zahájení insolvenčního řízení na právnickou osobu, a to do 7 kalendářních dnů od zveřejnění vyhlášky o zahájení insolvenčního řízení v insolvenčním rejstříku.



V písemné informaci pro Poskytovatele Příjemce mimo jiné uvede evidenční číslo projektu a evidenční číslo smlouvy Poskytovatele, uvedené na straně 1 této smlouvy, název projektu a výši poskytnuté dotace Poskytovatelem.

Povinnost uvedenou v tomto písmenu Příjemce nemá, jestliže uplynulo více než 10 let od ukončení realizace projektu.

#### Článek 4

#### ZÁVĚREČNÁ USTANOVENÍ

1. O prodloužení termínu ukončení realizace projektu může Příjemce písemně požádat Poskytovatele do dne, do kterého má být podle této smlouvy ukončena realizace projektu. Písemnou žádost Příjemce předkládá Odboru regionálního rozvoje Krajského úřadu Středočeského kraje. Žádost musí být doručena do podatelny Krajského úřadu Středočeského kraje do konce uvedené lhůty. O žádosti Příjemce, tj. o jejím odsouhlasení či odmítnutí rozhoduje Rada Středočeského kraje.
2. O prodloužení termínu pro předložení dokumentace závěrečného vyhodnocení a vyúčtování projektu může Příjemce písemně požádat Poskytovatele do konce lhůty pro zpracování a předložení Dokumentace závěrečného vyhodnocení a vyúčtování projektu. Písemnou žádost Příjemce předkládá Odboru regionálního rozvoje Krajského úřadu Středočeského kraje. Žádost musí být doručena do podatelny Krajského úřadu Středočeského kraje do konce uvedené lhůty. O žádosti Příjemce, tj. o jejím odsouhlasení či odmítnutí rozhoduje Rada Středočeského kraje.
3. O jinou změnu této smlouvy může Příjemce písemně požádat Poskytovatele do konce lhůty pro zpracování a předložení dokumentace závěrečného vyhodnocení a vyúčtování projektu, nejpozději však s předložením uvedené dokumentace Poskytovateli, pokud uvedenou dokumentaci předložil Příjemce Poskytovateli před koncem lhůty pro zpracování a předložení uvedené dokumentace. Písemnou žádost Příjemce předkládá Odboru regionálního rozvoje Krajského úřadu Středočeského kraje. Žádost musí být doručena do podatelny Krajského úřadu Středočeského kraje do konce uvedené lhůty. O žádosti Příjemce, tj. jejím odsouhlasení či odmítnutí, rozhoduje Rada Středočeského kraje nebo případně Zastupitelstvo Středočeského kraje.
4. Počítání lhůt uvedených v této smlouvě se řídí občanským zákoníkem. Případně-li poslední den lhůty, v níž je Příjemce povinen podle této smlouvy provést nějakou činnost nebo úkon, na sobotu, neděli nebo svátek, je posledním dnem lhůty pracovní den nejbližší následující.
5. Pokud má Příjemce podle této smlouvy povinnost předat, doručit nebo předložit Poskytovateli nějakou písemnost, musí být do konce lhůty uvedené v této smlouvě písemnost Poskytovateli fakticky doručena; za splnění uvedené lhůty se nepovažuje den předání zásilky s písemností Příjemcem k přepravě, tj. např. prostřednictvím pošty.
6. Pokud má Příjemce podle této smlouvy povinnost převést peněžní prostředky Poskytovateli, převádí je na účet Poskytovatele uvedený na str. 1 této smlouvy, a to pod stejnými symboly, pod kterými mu byly peněžní prostředky Poskytovatelem poskytnuty, nesdělí-li Poskytovatel písemně Příjemci, že má uvést při převodu peněžních prostředků jiné údaje.
7. Povinnost Příjemce převést peněžní prostředky Poskytovateli je splněna dnem připsání peněžních prostředků na účet Poskytovatele uvedený na str. 1 této smlouvy.
8. Při podezření na porušení rozpočtové kázně může Poskytovatel pozastavit poskytování peněžních prostředků, a to až do výše předpokládaného odvodu.
9. Za prodlení s odvodem za porušení rozpočtové kázně je Příjemce povinen zaplatit penále ve výši 1 promile z částky odvodu za každý den prodlení, nejvýše však do výše stanoveného odvodu.
10. O uložení odvodu a penále za porušení rozpočtové kázně rozhoduje v samostatné působnosti Krajský úřad Středočeského kraje.

11. Prominutí nebo částečné prominutí povinnosti odvodu a penále může z důvodu hodných zvláštního zřetele povolit orgán Středočeského kraje, který o poskytnutí peněžních prostředků rozhodl, tj. Zastupitelstvo Středočeského kraje, a to na základě žádosti Příjemce.
12. Správcem odvodů a penále je Krajský úřad Středočeského kraje, který z důvodu hodných zvláštního zřetele může povolit posečkání zaplacení odvodu nebo penále (tj. zaplacení odvodu nebo penále v pozdějším termínu) nebo zaplacení odvodu nebo penále ve splátkách, a to na základě žádosti Příjemce.
13. Poskytovatel je oprávněn vypovědět smlouvu v případě, že Příjemce porušil smluvní povinnost stanovenou touto smlouvou. Výpověď musí mít písemnou formu a nabývá účinnosti uplynutím výpovědní lhůty, která činí 15 dní od doručení výpovědi. Ve výpovědní lhůtě bude pozastaveno vyplácení dotace.
14. Smlouvu lze zrušit z důvodů a postupem uvedeným v § 167 zákona č. 500/2004 Sb., správní řád, ve znění pozdějších předpisů (dále jen „**správní řád**“). Smlouvu lze ukončit také na základě písemné dohody smluvních stran.
15. Práva a povinnosti z této smlouvy vyplývající přecházejí na právní nástupce smluvních stran. Smluvní strany se dohodly, že Příjemce není oprávněn postoupit svá práva a povinnosti vyplývající z této smlouvy třetí straně bez předchozího písemného souhlasu Poskytovatele.  
  
Pokud Příjemce postoupí svá práva a povinnosti vyplývající z této smlouvy třetí straně bez předchozího písemného souhlasu Poskytovatele, poruší tím rozpočtovou kázeň a odvod za toto porušení rozpočtové kázně odpovídá výši poskytnutých peněžních prostředků.
16. V případě nahrazení z. č. 320/2001 Sb. novým zákonem, řídí se kontrola dle této smlouvy novým zákonem.
17. Případné změny a doplňky této smlouvy budou smluvní strany činit písemnými, vzestupně číslovanými dodatky k této smlouvě.
18. Práva a povinnosti smluvních stran touto smlouvou výslovně neupravené se řídí právními předpisy uvedenými v článku 1 této smlouvy, ustanoveními ČÁSTI PÁTÉ správního řádu a Programem. Příjemce prohlašuje, že se před podpisem této smlouvy se zněním Programu seznámil.
19. Tato smlouva se vyhotovuje ve třech stejnopisech, z nichž každý má platnost originálu. Dva stejnopisy si ponechá Poskytovatel a jeden stejnopis Příjemce.
20. Tato smlouva je uzavřena a nabývá platnosti dnem jejího podpisu oběma smluvními stranami a účinnosti nabývá dnem jejího zveřejnění v registru smluv, které provede Poskytovatel.
21. O poskytnutí dotace uvedené v této smlouvě Poskytovatelem Příjemci rozhodlo Zastupitelstvo Středočeského kraje usnesením č. 098-24/2020/ZK ze dne 1. 6. 2020 a v případě tohoto právního úkonu Středočeského kraje jsou splněny podmínky uvedené v § 23 zákona č. 129/2000 Sb., o krajích (krajské zřízení), ve znění pozdějších předpisů, nezbytné k jeho platnosti.
22. K podpisu této smlouvy a podpisu případných dodatků k této smlouvě za Poskytovatele byl pověřen Martin Draxler, člen Rady Středočeského kraje pro oblast regionálního rozvoje, cestovního ruchu a sportu usnesením Zastupitelstva Středočeského kraje č. 098-24/2020/ZK ze dne 1. 6. 2020.

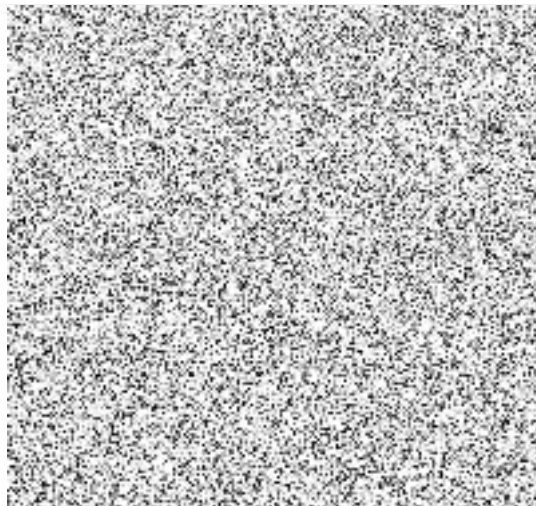
Nedílnou součástí této Smlouvy jsou i následující přílohy:

- č. 1: Žádost o poskytnutí dotace z Programu na podporu rozvoje destinačních managementů Středočeského kraje pro rok 2020
- č. 2: Položkový rozpočet
- č. 3: Vzor loga Poskytovatele

v Berouně dne 22.6.2020

**Příjemce**

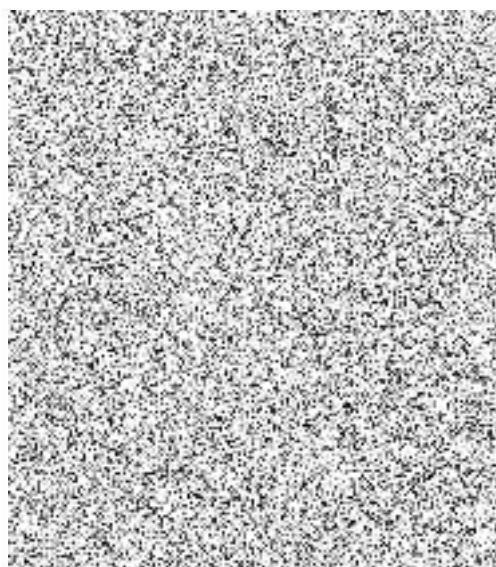
Berounsko, z.s.



V Praze dne 29.06.2020

**Poskytovatel**

Středočeský kraj



## Středočeský kraj

## Žádost

o poskytnutí dotace prostřednictvím veřejnoprávní smlouvy  
z Programu na podporu rozvoje destinačních managementů  
Středočeského kraje pro rok 2020

Žadatel: Berounsko, z. s.		Druh žadatele: spolek	
IČ: 08406405		DIČ:	
Ulice: Husovo nám.		Číslo popisné: 69	PSČ: 266 01
Obec: Beroun	Okres: Beroun	Pošta: Beroun 1	
Telefon: 311 654 244		Fax:	
Email: [REDACTED]		www: www.berounsko.net	

## Korespondenční adresa

Adresát: Berounsko, z. s.		
Ulice: Husovo nám.	Číslo popisné: 69	PSČ: 266 01
Obec: Beroun	Okres: Beroun	Pošta: Beroun 1

## Bankovní spojení

Předčíslí účtu:	Číslo účtu: [REDACTED]	Kód banky: [REDACTED]
Bankovní ústav: Fio banka, a. s.		Specifický symbol:

## Je-li žadatel právnickou osobou, identifikace

<p><b>1. Osob zastupujících právnickou osobu</b> Titul, jméno a příjmení: Mgr. Dušan Tomčo Právní důvod zastoupení: předseda představenstva Usnesení: ustavující schůze a jednání představenstva ze dne 30. 7. 2019</p>
<p><b>2. Osob s podílem v této právnické osobě</b> Titul, jméno a příjmení:</p>
<p><b>3. osob, v nichž má přímý podíl</b> Titul, jméno a příjmení: Výše tohoto podílu:</p>

## Žádost vyplnil

Jméno a příjmení: Eliška Švandová	Telefon: 311 654 244	E-mail: [REDACTED]
--------------------------------------	-------------------------	-----------------------



**Doplňující informace**

<b>Plátce DPH:</b>	NE
<b>Vytváříte realizaci projektu současně vhodné zázemí pro aktivní turistiku? V případě, že vytváříte, popište jakým způsobem.</b>	
<p>Ano, v rámci projektu bude vytvořen střednědobý strategický dokument rozvoje destinace, který se bude zabývat potenciálem a rozvojem turistické nabídky a infrastruktury v destinaci. Budou vydány tištěné materiály, které podpoří možnosti aktivní turistiky na Berounsku alepší orientaci návštěvníků v celkové nabídce destinace. Aktivní turistiku bude akcentovat také placená reklama a PR.</p>	
<b>Přispěje realizace projektu k zatraktivnění regionu a tím i navýšení návštěvnosti regionu?</b>	
<p>Realizace přispěje k zatraktivnění turistické destinace Berounsko, na základě brandingů a dalších marketingových aktivit bude šířeno povědomí o destinaci s cílem přilákat turisty k delším pobytům, ideálně tak, aby došlo k vykrytí mimosezónního období. Návštěvníci budou také upozorňováni na dosud neobjevená místa (turisticky méně známá) v destinaci.</p>	

**Akce/Projekt**

<b>Název:</b> Strategické a marketingové aktivity destinační agentury Berounsko
<b>Popis a způsob realizace akce/projektu:</b>
<p>Základním pilířem projektu je tvorba střednědobého strategického dokumentu, který určí rámec rozvoje destinace. Na dokumentu budou ideálně participovat všechny sektory – veřejný, soukromý, neziskový. Pro tvorbu dokumentu bude zřízena pracovní skupina, která vytvoří širokou platformu pro konzultaci strategie. Dále v rámci projektu vzniknou marketingové materiály (nejen tištěné), které budou dotvářet základní jednotnou informační strukturu v destinaci (např. mapy, letáky, obsah webových stránek atp.). Projekt se také zaměří na reklamu a PR, tak aby došlo k rozvoji mediální spolupráce. V rámci projektu budou také nakoupeny propagační fotografie destinace pořízené ze země.</p>
<b>Účel, cíle a přínosy akce/projektu, odůvodnění žádosti:</b>
<p>Účelem celého projektu je postupně diverzifikovat a zkvalitňovat aktivity destinační agentury Berounsko a to tak, aby se stala dobře fungující organizací, která poskytuje široký servis svým členům a partnerům, ale také návštěvníkům destinace. Cílem je v tomto roce rozšířit marketingové aktivity tak, aby došlo k jednotné integrované komunikaci destinace. Hlavním přínosem projektu je vytvoření základního rozvojového rámce destinace, na jehož tvorbě se budou podílet zástupci veřejného, soukromého a neziskového sektoru.</p>
<b>Možná rizika realizace akce/projektu:</b>
<p>Nedodržení termínů realizace dílčích plnění projektu vybranými dodavateli.</p>
<b>Předpokládané zahájení realizace akce/projektu měsíc/rok:</b> 1/2020
<b>Předpokládané ukončení realizace akce/projektu měsíc/rok:</b> 12/2020

**Připravenost akce/projektu**

	70 %
--	------



**Požadovaná dotace**

<b>Typ dotace:</b>	<b>NEINVESTIČNÍ</b>
<b>Neinvestiční dotace pro žadatele:</b>	300 000 Kč
<b>Registrační formulář předložený na MMR ČR:</b>	0 Kč
<b>Celková požadovaná dotace:</b>	300 000 Kč
<b>Vlastní neinvestiční zdroje:</b>	35 000 Kč
<b>Celkové předpokládané náklady:</b>	335 000 Kč

**✓ Povinné přílohy k žádosti o dotaci:**

- 1) Kopie dokladu o přidělení IČ, případně výpis z veřejného rejstříku právnických a fyzických osob.
- 2) Kopie dokladu o tom, zda je žadatel plátcem daně z přidané hodnoty či nikoliv. Doklad může být pořízen z údajů o registraci žadatele k dani z přidané hodnoty prostřednictvím Internetu.
- 3) Položkový rozpočet akce/projektu v kalendářním roce 2020
- 4) Seznam obcí, zapojených do činnosti DMO
- 5) Mapu s rozlišením dle katastrálního území obcí s vyznačením zapojených obcí
- 6) U vykazovaného počtu obcí poskytovaného seznamem obcí a mapou s rozlišením dle katastrálního území obcí, které vkládají (poskytují) svá katastrální území do DMO pro její působení a činnosti v rámci cestovního ruchu předloží:

**a) v případě, že se jedná o členství:**

- výpis např. ze spolkového rejstříku nebo jiného typu rejstříků vedených soudem, ze kterého je zřejmé, že je obec členem např. z. s. nebo jiné právnické osoby, která žádá o certifikaci jako DMO nebo,
- usnesení zastupitelstva obce se souhlasem ke vstupu do právnické osoby, která žádá o certifikaci jako DMO, a ze kterého je zřejmé, že tímto obec poskytuje své katastrální území pro činnost DMO v cestovním ruchu,
- případně výpis z jednání valné hromady mikroregionu, ze kterého je zřejmé, které obce výslovně souhlasí se členstvím a poskytnutím katastrálního území do DMO

**b) v případě, že se jedná o partnerství:**

- smlouvu o partnerství podepsanou starostou obce/města, na základě které bude obec/město souhlasit s partnerstvím v DMO a tím i s poskytnutím katastrálního území obce/města pro činnost DMO v cestovním ruchu,
  - případně výpis z jednání valné hromady mikroregionu, ze kterého je zřejmé, které obce výslovně souhlasí s partnerstvím a poskytnutím katastrálního území
- 7) Zakládací smlouva/stanovy destinační společnosti a zápis z OR (postačí kopie).
  - 8) Plná moc v originále v případě zastoupení žadatele na základě plné moci.
  - 9) Řádně odeslaná a zaevidovaná žádost o certifikaci v rámci Kategorizace DMO nebo platný certifikát v rámci Kategorizace DMO.

**Povinné prohlášení žadatele:**

**Souhlasím se zpracováním osobních údajů ve smyslu zákona č. 101/2000 Sb., o ochraně osobních údajů a o změně některých zákonů, ve znění pozdějších předpisů, uvedených v této žádosti, povinných přílohách, ve smlouvě o poskytnutí dotace a při plnění povinností z ní plynoucích.**

**Prohlašuji, že tato žádost odpovídá Programu na podporu rozvoje destinačních managementů Středočeského kraje pro rok 2020**

**Prohlašuji, že všechny údaje uvedené v této žádosti jsou úplné a pravdivé a nezatajuji žádné okolnosti důležité pro posouzení žádosti. Souhlasím, aby údaje z této žádosti byly zveřejněny na webových stránkách Středočeského kraje.**

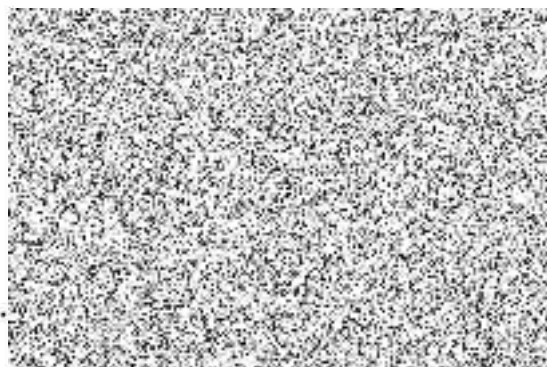
**Prohlašuji, že žadatel nemá ke dni podání žádosti závazky po lhůtě jejich splatnosti ve vztahu k rozpočtu Středočeského kraje a závazky po lhůtě splatnosti vůči příspěvkovým organizacím Středočeského kraje a vůči dalším právnickým osobám, jejichž je Středočeský kraj zřizovatelem nebo zakladatelem, a že žadatel není v žádném soudním sporu se Středočeským krajem nebo příspěvkovou organizací Středočeského kraje nebo s jinou právníkou osobou, jejíž je Středočeský kraj zřizovatelem nebo zakladatelem.**

**Prohlašuji, že žadatel má zabezpečeny vlastní zdroje financování akce/projektu.**

**Žadatel se zavazuje, že bude v případě poskytnutí dotace postupovat v souladu s Programu na podporu rozvoje destinačních managementů Středočeského kraje pro rok 2020 a v souladu s uzavřenou veřejnoprávní smlouvou o poskytnutí dotace a v souladu s platnými obecně závaznými právními předpisy.**

V Berouně dne 6.2.2020

Úředně ověřený podpis a případně razítko:



**předseda představenstva  
Berounsko, z. s.**

**OVĚŘOVACÍ DOLOŽKA PRO LEGALIZACI**

Podle ověřovací knihy *Městský úřad Beroun*

poř. č. legalizace 266/2020/10

vlastnoručně podepsal

*Mgr. Dušan Tomčo, 20.04.1976 Beroun*

(jmenová, příjmení, datum a místo narození zadávající)

*Beroun Beroun-Město, K.Dědu č. p. 424*

(údaje zvláště uvedeno polohou žadatele)

*OP 210627777*

(druh a číslo dokladu, na základě kterého byly získány osobní údaje žadatele)

*V Berouně dne 05.02.2020*

*Monika Stejskalová*

(jméno a příjmení ověřující osoby, která legalizaci prováděla)



Položkový rozpočet k akci/projektu:  
**Strategické a marketingové aktivity  
 destinační agentury Berounsko**

1.	<b>Program rozvoje destinace 2020–2030</b> Tvorba strategického dokumentu, pravděpodobná spolupráce s vysokou školou	100 000 Kč
2.	<b>Propagace</b> Příprava obsahu, grafické práce, distribuce atp. Produkce základních informačních materiálů – trhací mapy, letáky, brožury, noviny dle aktuální potřeby.	95 000 Kč
3.	<b>Reklama a PR</b> Reklama na sociálních sítích, PR články, tiskové konference, mediální spolupráce.	40 000 Kč
4.	<b>Webové stránky a software</b> Správa a plnění obsahem, editorské a programátorské práce.	30 000 Kč
5.	<b>Rozvoj fotobanky</b> Nové fotografie destinace – atraktivita, produkty, akce.	30 000 Kč
6.	<b>Výstavní stan</b> Nůžkový prezentační stan, potisk v jednotném vizuálním stylu.	25 000 Kč
7.	<b>Mzdy a vzdělávání</b> Zaměstnanci na dohody, účast na školeních, konferencích aj.	15 000 Kč
<b>CELEKEM</b>		335 000 Kč
<b>Požadovaná dotace 90 %</b>		300 000 Kč
<b>Spoluúčast žadatele 10 %</b>		35 000 Kč

Ceny jsou uvedeny s DPH, neboť Berounsko, z. s. není plátcem DPH.

**Vzor loga poskytovatele**



Vzor barevného provedení loga viz odkaz:

- na tištěných materiálech uvádět min. vel. 1 x 5,3 cm
- na plakátech uvádět min. vel. 2 x 10,6 cm

<https://www.kr-stredocesky.cz/web/11012/26>