

Smlouva o vypořádání závazků

uzavřená dle § 1746, odst. 2 zákona č. 89/2012 Sb., občanský zákoník, v platném znění, mezi těmito smluvními stranami:

Objednatelem

Základní škola Mohelnice, Vodní 27

Vodní 248/27

789 85 Mohelnice

IČ: 00852937

DIČ: CZ00852937

a

Dodavatelem

Josef Bílek

Studená Loučka 53

789 85 Mohelnice

IČ: 67722857

DIČ: CZ6307242205

I.

Popis skutkového stavu

1. Smluvní strany uzavřely dne 9.10.2010 Smlouvu o dílo jejímž předmětem byla realizace díla „Venkovní učebna přírodních věd“, zahrnující vytvoření venkovní učebny, vytvoření venkovního skladu pro materiál a výukové pomůcky. Tato smlouva byla uzavřena v souladu s výsledkem zadávacího řízení na výběr dodavatele díla (dále jen jako „**Smlouva**“).
2. Základní škola Mohelnice, Vodní 27 je povinným subjektem pro zveřejňování v Registru smluv dle § 2, odst. 1, zákona č. 340/2015 Sb., zákon o registru smluv, (dále jen jako „**ZRS**“) který jí ukládá povinnost uzavřenou smlouvu zveřejnit postupem podle tohoto zákona.
3. Obě smluvní strany shodně konstatují, že Smlouva byla uveřejněna v Registru smluv dne 20.10.2020 a tedy v souladu s ust. § 6 odst. 1 ZRS nabyla účinnosti dnem uveřejnění, tj. až dne 20.10.2020
4. Smluvní strany prohlašují, že k částečnému plnění ze Smlouvy došlo již před jejím uveřejněním v Registru smluv a tedy před účinností samotné Smlouvy. Smluvní strany vědomy si právních následků s tím spojených a v zájmu úpravy vzájemných práv a povinností vyplývajících z původně sjednané Smlouvy, jakož i s ohledem na skutečnost, že obě strany jednaly s vědomím závaznosti uzavřené Smlouvy a v souladu s jejím obsahem plnily, co si vzájemně ujednaly, a ve snaze napravit závadný stav vzniklý v důsledku plnění ze Smlouvy před jejím uveřejněním v Registru smluv, sjednávají smluvní strany tuto novou smlouvu ve znění, jak je dále uvedeno.

II.

Práva a závazky smluvních stran

1. Smluvní strany si tímto ujednáním vzájemně stvrzují, že obsah vzájemných práv a povinností, který touto smlouvou nově sjednávají, je zcela a beze zbytku vyjádřen textem původně sjednané Smlouvy, která tvoří pro tyto účely přílohu této smlouvy. Lhůty se rovněž řídí původně sjednanou Smlouvou a počítají se od data jejího uzavření.
2. Smluvní strany prohlašují, že veškerá vzájemně poskytnutá plnění na základě původně sjednané Smlouvy považují za plnění dle této smlouvy a že v souvislosti se vzájemně poskytnutým plněním nebudou vzájemně vznášet vůči druhé smluvní straně nároky z titulu bezdůvodného obohacení.
3. Smluvní strany prohlašují, že veškerá budoucí plnění z této smlouvy, která mají být od okamžiku jejího uveřejnění v RS plněna v souladu s obsahem vzájemných závazků vyjádřeným v příloze této smlouvy, budou splněna podle sjednaných podmínek.
4. Smluvní strana, která je povinným subjektem pro zveřejňování v registru smluv dle § 2 zákona č. 340/2015 Sb. se tímto zavazuje druhé smluvní straně k neprodlenému zveřejnění této smlouvy a její kompletní přílohy v registru smluv v souladu s ustanovením § 5 zákona č. 340/2015 Sb.

III.

Závěrečná ustanovení

1. Tato smlouva o vypořádání závazků nabývá účinnosti dnem uveřejnění v Registru smluv.
2. Tato smlouva o vypořádání závazků je vyhotovena ve dvou stejnopisech, každý s hodnotou originálu, přičemž každá ze smluvních stran obdrží jeden stejnopis.

Příloha č. 1 – Smlouva o dílo ze dne 9. 10. 2020

V Mohelnici a Olomouci, dne 18. 3. 2021



Ing. Mgr. Miroslav Hloušek, ředitel

Jiří Bílek

SMLOUVA O DÍLO

uzavřená dle § 2586 a násl. zákona č. 89/2012 Sb., občanský zákoník

I.

Smluvní strany

Objednatel:

Základní škola Mohelnice, Vodní 27

Sídlo: Vodní 248/27, 789 85 Mohelnice

IČ: 00852937

DIČ: CZ00852937

zastoupená Ing. Mgr. Miroslav Hloušek, ředitel

číslo účtu: Komerční banka, a.s., č.ú.: 62831811/0100

*dále jen **objednatel***

Zhotovitel:

obchodní firma: **Josef Bílek**

zapsán v obchodním rejstříku vedeném Krajským soudem: subjekt není zapsán v OR

sídlo: Studená Loučka 53, 789 85 Mohelnice

statutární zástupce: Josef Bílek

IČO: 67722587

DIČ: CZ630724205 (plátce DPH)

bankovní spojení: Komerční banka, a.s.

číslo účtu: 86-6603910297/0100

zástupce ve věcech technických, smluvních a realizačních: **Josef Bílek**

*dále jen **zhotovitel***

uzavírají dnešního dne v souladu s ustanovením § 2586 a násl. občanského zákoníku a na základě vyhodnocení výsledků **veřejné zakázky** s názvem:

Venkovní učebna přírodních věd
CZ.06.4.59/0.0/0.0/16_075/0014383

(dále jen „veřejná zakázka“) tuto smlouvu

II.

Předmět plnění

2.1. Zhotovitel se touto Smlouvou zavazuje provést na svůj náklad a nebezpečí ve sjednané době a sjednaným způsobem pro objednatele dílo „**Venkovní učebna přírodních věd**“ – dle předloženého nabídkového (položkového) rozpočtu (příloha č. 1 Smlouvy) a objednatel se zavazuje za řádně provedené dílo zaplatit zhotoviteli řádně a včas dohodnutou cenu a dílo převzít.

Realizace díla „Venkovní učebna přírodních věd“, v souladu se zadávací dokumentací, zahrnuje vytvoření venkovní učebny, vytvoření venkovního skladu pro materiál a výukové pomůcky.

2.2. Provedením díla se rozumí úplné a bezvadné provedení všech stavebních prací a souvisejících dodávek a prací, včetně dodávek potřebných materiálů a nezbytných pro řádné dokončení díla. Dílo je bližší specifikováno v projektové dokumentaci a technické specifikaci díla, kterou zhotovitel obdržel v rámci výběrového řízení a v příloze č. 1 („Nabídkový – položkový - rozpočet“). Dílo je provedeno, je-li dokončeno a předáno.

2.3. Smluvený předmět díla musí odpovídat technickým a uživatelským standardům - příslušným státním normám a předpisům ČR a EU .

2.4. Dílo bude považováno za dokončené, bude-li podepsán protokol o předání a převzetí díla řádně a včas odpovědnými zástupci zhotovitele a objednatele, přičemž objednatel převezme dílo s výhradami nebo bez výhrad. Převezme-li objednatel dílo bez výhrad, nepřízná mu soud právo ze zjevné vady díla, namítne-li zhotovitel, že právo nebylo uplatněno včas.

2.5. Realizací kompletního díla se rozumí dodání veškerých zadaných částí stavby dle projektové dokumentace a technické specifikace prvků a nabídkového – položkového rozpočtu včetně všech souvisejících prací k úspěšnému provedení díla (stavby) v případě nutnosti, a to zejména:

- zajištění bezpečnosti všech osob na staveništi a v okolí staveniště, zejména čištění znečištěných prostor, dodržování platných předpisů;
- provádění organizačně technologických opatření k umožnění nutného provozu v době realizace zakázky dle pokynů objednatele;
- vedení stavebních a montážních deníků, provádění kontrolních měření a zkoušek;
- ostraha stavby a staveniště, péče o rozestavěné objekty, jejich ošetřování. Zhotovitel je povinen zachovávat na staveništi čistotu a pořádek, na své náklady odstraňuje odpady, nečistoty vzniklé prováděním prací. Doklady o způsobu likvidace odpadů, vzniklých výstavbou jsou součástí dokladů, předávaných v rámci předání a převzetí stavby;
- respektování podmínek daných stavebním zákonem – zejména: oznámení zahájení prací, přizvání ke kontrole a protokolární předání po provedení křížení, souběhů u správců sítí a vodotečí apod.;
- při projednání jakékoli změny oproti zadání musí zhotovitel zajistit souhlasné stanovisko projektanta akce a objednatele, včetně dohodnutí ceny, tento materiál pak bude přiložen k dokumentaci skutečného provedení;
- zřízení a odstranění zařízení staveniště včetně zajištění energií a napojení na inženýrské sítě. Zahrnuje i zajištění případného stavebního povolení či jiných dokladů nezbytných k zahájení prací na zařízení staveniště, vč. poplatků;
- účast na jednáních ve věci provádění stavby, kontrolních dnech stavby apod.;
- zabezpečení a předání projektové dokumentace skutečného provedení stavby. U výkresů, kde nedošlo ke změně bude uvedeno „beze změn“. Všechny výkresy budou označeny jménem a příjmením osoby, která odpovídá za výkres za zhotovitele a razítkem zhotovitele.;
- zajištění a kompletace nutných zkoušek a revizí dle platných předpisů a ČSN (případně jiných norem vztahujících se k prováděnému dílu) včetně protokolů;
- zajištění atestů a dokladů o požadovaných vlastnostech výrobků ke kolaudaci (dle zák. č. 22/1997 Sb., v platném znění – prohlášení o shodě) a ostatní doklady, kterými bude prokázáno dosažení předepsané kvality a parametrů;
- součástí předmětu plnění je i provedení veškerých doplňujících průzkumů, testů, měření, zkoušek, ověření, revizí. Také dodání certifikátů a atestů použitých materiálů, manuálů a návodů k obsluze dodaných zařízení včetně zaškolení obsluhy a komplexního vyzkoušení. Vše výlučně v českém jazyce a podle předpisů platných v ČR pokud nebude dohodnuto jinak;

2.6. Podrobný popis předmětu plnění vyplývá z projektové dokumentace stavby venkovní učebny – zpracovatel – zodpovědný projektant: Ing. Jan Šubrť, autorizovaný inženýr, číslo autorizace ČKAIT 1202256 ; z technické specifikace skladu pro výukové pomůcky a materiál, a dále z nabídkového (položkového) rozpočtu (příloha č. 1 Smlouvy), a které byly zhotoviteli poskytnuty v rámci výběrového řízení. Za správnost a úplnost předané dokumentace odpovídá objednatel.

III.

Vymezení obecných pojmů

3.1. Smlouvou se rozumí tato Smlouva o dílo.

3.2. Objednatelem dle zákona č. 89/2012 Sb., občanský zákoník, v platném znění (dále jen: „občanský zákoník“) se rozumí zadavatel v terminologii zákona o veřejných zakázkách.

3.3. Zhotovitelem dle občanského zákoníku se rozumí vybraný dodavatel v terminologii zákona o veřejných zakázkách.

3.4. Stavbou (dílem) se rozumí stavební dílo prováděné zpravidla na staveništi jako souhrn stavebních prací, včetně dodávek technologického zařízení a montáží. Pod pojmem stavba se podle těchto podmínek rozumí také její část (stavební objekt nebo stavební úprava) a dodávka a montáž

zařízení včetně nezbytných stavebních prací. Konkrétní vymezení stavby (díla) je uvedeno v čl. II. Smlouvy.

3.5. Staveniště je prostor pro stavbu, pro její realizaci a pro zařízení staveniště, určený v projektové dokumentaci a v pravomocném územním rozhodnutí o umístění stavby.

3.6. Zařízením staveniště se rozumí dočasné objekty a zařízení, které po dobu provádění díla slouží provozním a sociálním účelům účastníků smluvních vztahů. Pro tyto účely se využívají též objekty a zařízení, které jsou budovány jako součást stavby nebo jsou již vybudovány a poskytovány k uvedenému využití.

3.7. Dokončením díla se rozumí úplné a bezvadné provedení všech stavebních a montážních prací a konstrukcí včetně dodávek potřebných materiálů a zařízení nezbytných pro řádné dokončení provozuschopného díla, dále provedení všech činností souvisejících s provedením stavebních a montážních prací a konstrukcí, jejichž provedení je pro řádné dokončení díla nezbytné. V pochybnostech se má za to, že zhotovením díla jsou veškeré práce a dodávky obsažené v projektové dokumentaci, a to bez ohledu na to zda jsou uvedeny v textové či výkresové části, a současně i ty práce a dodávky, které v dokumentaci sice obsaženy nejsou, ale zhotovitel je měl nebo mohl na základě svých odborných a technických znalostí předpokládat.

3.8. Postupovým termínem se rozumí termín ukončení dílčího stavebního objektu nebo dílčí práce včetně doby nutné k jejich odzkoušení, technologickému vyvrání (např. požadovaná pevnost betonové směsi včetně % vlhkosti, atp.). U dodávek technologických a montážních prací se jedná o termín dokončení a individuálního odzkoušení provozního a montážního celku v dohodnutém rozsahu.

3.9. Vyšší mocí (vis maior) jsou mimořádné, nepředvídatelné a nepřekonatelné překážky vzniklé nezávisle na vůli smluvních stran, vylučující odpovědnost, tj. které zabraňují nebo zpomalují splnění závazků smluvních stran; např. extrémní vlivy počasí, válka, mobilizace, povstání, vyhlášené krizové stavy, atp.

3.10. Nižší mocí (vis minor) jsou okolnosti vylučující odpovědnost, a to skutečnosti nezávislé na smluvních stranách, které smluvní strany nemohou předem předvídat, ale mohou je ovlivnit, tj. které zabraňují nebo zpomalují splnění závazků smluvních stran, např. působením třetích osob (krádež, ...) atp.

3.11. Vlastníkem zhotovovaného díla (stavby) je od počátku výstavby vlastník nemovitosti (na základě Smlouvy o výpůjčce od uzavřené mezi Základní školou Mohelnice, Vodní 27 a zřizovatelem školy), tedy objednatel.

3.12. Práce, které v projektové dokumentaci díla a v technické specifikaci obsaženy nejsou, a na jejichž provedení objednatel trvá nebo s jejichž provedením nad sjednaný rámec díla souhlasí, se nazývají dodatečné stavební práce (vícepráce). Práce, které v projektové dokumentaci stavby obsaženy jsou a objednatel jejich provedení nepožaduje se nazývají méněpráce.

3.13. Splněním díla se rozumí úplné dokončení díla (stavby), stavební i technologické části, vyklizení a vyčištění staveniště a podepsání závěrečného protokolu o předání a převzetí díla (dále jen: „Závěrečný protokol“), předání dokladů ke kolaudačnímu řízení a dokladů o předepsaných zkouškách a revizích, podepsání zápisu o odstranění všech případných vad a nedodělků (dále jen: „Zápis o odstranění vad“), bezvadné provedení komplexního odzkoušení, předání „dokumentace skutečného provedení díla“ – dle části IV.

3.14. Vadou se rozumí odchylka v kvalitě, rozsahu nebo parametrech díla či jeho části, stanovených projektovou dokumentací stavby, Smlouvou a obecně závaznými předpisy.

3.15. Nedodělkem se rozumí nedokončená práce oproti projektové dokumentaci, která však nebrání užívání díla.

3.16. Nabídkový položkový rozpočet – jedná se o oceněný výkaz výměr s případnými dalšími oceněnými položkami či přírůžkami, které předložil zhotovitel jako cenovou nabídku ve výběrovém řízení.

3.17. Vyklizením staveniště se rozumí uvedení staveniště a okolí dotčeného stavbou do původního stavu nebo do stavu dle Smlouvy či projektové dokumentace.

3.18. Sankcí se rozumí smluvní pokuta a úrok z prodlení.

IV.

Dokumentace skutečného provedení díla

4.1. Dokumentace skutečného provedení díla bude provedena podle následujících zásad:

- do projektu pro provedení díla všech stavebních objektů a provozních souborů budou zřetelně vyznačeny všechny změny, k nimž došlo v průběhu zhotovení díla;
- ty části projektu pro provedení stavby, u kterých nedošlo k žádným změnám budou, označeny nápisem „beze změn“;

- každý výkres dokumentace o skutečném provedení stavby bude opatřen jménem a příjmením osoby, která změny zakreslila, jejím podpisem a razítkem zhotovitele;
- u výkresů obsahujících změnu proti projektu pro provedení stavby bude přiložen i doklad, ze kterého bude vyplývat projednání změny s odpovědnou osobou objednatele a její souhlasné stanovisko;
- dokumentace skutečného provedení bude zpracována v listinné podobě

V.

Plnění předmětu smlouvy prostřednictvím poddodavatelů

5.1. Zhotovitel odpovídá za činnost poddodavatele tak, jako by dílo prováděl sám. Zhotovitel je povinen zabezpečit ve svých smlouvách s poddodavatelem splnění všech povinností vyplývajících zhotoviteli ze Smlouvy.

5.2. Bylo-li plněno vadně, je poddodavatel zhotovitele zavázán se zhotovitelem ohledně toho, co sám dodal, společně a nerozdílně, ledaže prokáže, že vadu způsobilo jen rozhodnutí zhotovitele nebo toho, kdo nad stavbou vykonával dozor.

5.3. Smluvní strany se dohodly, že pokud by mělo dojít průběhu plnění díla ke změně poddodavatele, jehož prostřednictvím zhotovitel prokazoval ve výběrovém řízení některý z kvalifikačních předpokladů, je povinností zhotovitele předložit objednateli doklady poddodavatele podle § 83 odst. 1 a 2 zákona č. 134/2016 Sb., o zadávání veřejných zakázek. Při nesplnění těchto podmínek není zhotovitel oprávněn provést změnu v osobě poddodavatele.

VI.

Termín plnění, místo plnění

- 6.1.** Termín zahájení předmětu plnění: **10/2020**
- 6.2.** Termín dokončení celého díle nejpozději do **30. 11. 2020.**
- 6.3.** Místem plnění díla zahrada Základní školy Mohelnice, Vodní 27, pozemek parc. č. 1449/25, katastrální území Mohelnice, město Mohelnice, Olomoucký kraj.

VII.

Cena díla

7.1. Cena za provedené dílo (dále jen: „cena“) je stanovena Smlouvou jako cena za kompletní a bezchybné provedení předmětu plnění, který je vymezen touto Smlouvou..

7.2. Cena bude uvedena v následující struktuře:

- cena bez DPH **604 500,26 Kč**

Plnění smlouvy je v režimu přenesení daňové povinnosti na příjemce (objednatel) podle § 92 e zákona č. 235/2004 Sb., o dani z přidané hodnoty, v platném znění. Daňové doklady budou zhotovitelem vystaveny podle ustanovení § 92a odst. 2 uvedeného zákona (tj. v Kč bez DPH) výši daně je povinen doplnit a přiznat příjemce plnění (objednatel).

7.3. Cena zahrnuje jak zisk pro zhotovitele, tak i náklady zhotovitele nezbytné k řádnému a včasnému plnění předmětu Smlouvy a uvedení díla (stavby) do provozu.

7.4. Cena obsahuje:

- veškerou dopravu pracovníků;
- zařízení staveniště včetně oplocení;
- náklady na média potřebná pro realizaci předmětu Smlouvy;
- cenu za veškerou vykonanou práci (mzdy pracovníků včetně všech zákonem stanovených odvodů, dovolené, nemocenské, atd. a kalkulovaného zisku zhotovitele);
- cenu za manipulaci s materiálem;
- veškerý materiál potřebný k provádění předmětu Smlouvy;
- amortizace zařízení nebo nájem zařízení potřebný k provádění předmětu Smlouvy;
- pojištění zhotovitele;
- náklady na provizorní a pomocné konstrukce;
- náklady na provedení veškerých zkoušek a měření (ověření splnění požadovaných funkcí a parametrů) prokazujících splnění příslušných technických norem, hygienických a požárních

předpisů, podmínek dotčených orgánů státní správy v rozsahu nutném pro vydání povolení k užívání díla (stavby) stavebním úřadem;

- náklady na zpracování návodů k obsluze, údržbě a zaškolení obsluhy provozních souborů;
- náklady na zpracování projektové dokumentace dle skutečného provedení;
- veškeré další vedlejší náklady vyplývající z požadavků zadávací dokumentace.

7.5. Cena případných víceprací dodatečně vyvolaných objednatelem bude stanovena následovně: Před zahájením těchto víceprací zhotovitel provede kalkulaci nákladů a předloží návrh k posouzení objednateli.

7.6. Jednotkové ceny stanovené v položkovém rozpočtu díla jsou závazné pro oceňování jakéhokoli množství případných víceprací nebo méněprací. Vícepráce nebo méněpráce, pro které nejsou v nabídkovém (položkovém) rozpočtu díla jednotkové ceny obsaženy, budou oceněny na základě jednotkových cen v platném ceníku Stavebních prací vydávaného společností ÚRS Praha, a.s. snížených o 5 % (pět procent); pokud uvedený ceník ÚRS Praha, a.s. nebude zcela zřejmě umožňovat takové určení ceny dané Změny, poté na základě předložení a odsouhlasení alespoň dvou cenových nabídek, platných v době provádění díla.

7.7. Objednatel se k navrhované ceně vyjádří ve lhůtě do 5 dnů. Po vzájemném odsouhlasení bude uvedená vícepráce řešena v souladu se zákonem a cena bude dohodnuta dodatkem ke Smlouvě.

VIII.

Podmínky pro cenu díla

8.1. Cena je cenou nejvýše přípustnou, určenou podle rozpočtu, a může být změněna pouze za níže uvedených podmínek.

8.2. Změna ceny je možná pouze:

- pokud po podpisu Smlouvy dojde ke změnám sazeb DPH;
- pokud ze strany objednatele dojde k požadavku o navýšení rozsahu prací nad rámec předmětu plnění určeného Smlouvou;
- pokud ze strany objednatele dojde k požadavku vypustit některé práce z předmětu plnění určeného Smlouvou;
- pokud se při provádění díla vyskytnou zcela mimořádné a nepředvídatelné okolnosti nezaviněné zhotovitelem, které nebyly v době sjednání Smlouvy známy, dokončení díla podstatně ztěžují a tyto skutečnosti mají prokazatelný vliv na sjednanou cenu;
- pokud se při provádění díla zjistí skutečnosti odlišné od dokumentace předané objednatelem.

8.3. Ve smyslu § 2621 odst. 1 občanského zákoníku zhotovitel nemůže bez dalšího požadovat zvýšení ceny za dílo, ani mají-li rozsah nebo nákladnost práce za následek překročení rozpočtu; to neplatí dohodne-li se zhotovitel s objednatelem ve smyslu Podmínek pro změnu ceny dle čl. VIII, bodu 8.2. této Smlouvy. Smluvní strany zaručují úplnost rozpočtu, proto ve smyslu § 2621 odst. 2 občanského zákoníku zhotovitel nemůže požadovat zvýšení ceny za dílo, objeví-li se potřeba dalších prací k dokončení díla; to neplatí dohodne-li se zhotovitel s objednatelem ve smyslu Podmínek pro změnu ceny dle čl. VIII., bodu 8.2. této Smlouvy.

IX.

Platební podmínky

9.1. Objednatel neposkytne zhotoviteli zálohu.

9.2. Peněžitý dluh objednatele se považuje za splněný v den, kdy je dlužná částka připsána na účet zhotovitele.

9.3. Cena díla bude hrazena měsíčně na základě dílčích faktur, vystavených zhotovitelem na podkladu oběma stranami potvrzeného soupisu provedených prací (zjišťovacího protokolu). Splatnost dílčích faktur i zúčtovací faktury se sjednává na 30 dní ode dne doručení faktury. Splatnost faktur je stanovena na 30 dnů od jejího doručení zhotoviteli. Faktura bude doručena ve dvou písemných vyhotoveních na adresu zadavatele.

9.4. Zhotovitel vystaví za zrealizované dílo dílčí fakturu – daňový doklad, jehož nedílnou součástí je soupis provedených prací (zjišťovací protokol) odsouhlasený objednatelem, datem zdanitelného plnění je poslední den příslušného měsíce.

9.5. Nedílnou součástí faktury musí být výše uvedený odsouhlasený soupis provedených prací, bez tohoto soupisu je faktura neúplná.

9.6. Vystavení a předání faktury (dílní i závěrečné) musí být provedeno do 14 dnů od uskutečnění dílního plnění nebo převzetí díla.

9.7. Nedojde-li mezi oběma stranami k dohodě při odsouhlasení množství nebo druhu provedených prací, je zhotovitel oprávněn fakturovat pouze provedené práce, u kterých nedošlo k rozporu. Pokud bude faktura zhotovitele přesto vystavena na práce, které nebyly objednatelům odsouhlaseny, je objednatel oprávněn takovou fakturu bez dalšího vrátit a zhotovitel povinen fakturu zrušit a vystavit fakturu novou jen na práce objednatelům odsouhlasené, a to do pěti dnů ode dne vrácení faktury původní. V tomto případě nemůže zhotovitel uplatňovat žádné majetkové sankce vyplývající z peněžního dluhu objednatel.

9.8. Platby budou probíhat výhradně v Kč a rovněž veškeré cenové údaje budou v této měně.

9.9. V případě, že zhotovitel vystaví fakturu v nesprávné výši, nebo neúplnou, má objednatel právo tuto fakturu ve lhůtě splatnosti vrátit s uvedením důvodů neuhrazení; zhotovitel má povinnost vystavit novou fakturu do pěti dnů ode dne vrácení původní faktury.

9.10. Součástí každé faktury musí být název projektu „**Venkovní učebna přírodních věd**“ a registrační číslo projektu: **CZ.06.4.59/0.0/0.0/16_075/0014383**.

X.

Povinnosti z vadného plnění, záruka za jakost

10.1. Dílo má vady, jestliže neodpovídá Smlouvě a obecně závazným právním předpisům.

10.2. Zhotovitel přejímá záruku za jakost předmětu díla ve smyslu § 2619 občanského zákoníku po dobu minimálně 60 měsíců ode dne předání a převzetí díla (stavby), záruka na technologická zařízení a další výrobky je dána výrobcí těchto komponentů, minimálně však 24 měsíců. Záruční doba počíná běžet ode dne předání a převzetí díla (stavby). Během trvání záruční doby zhotovitel odpovídá za to, že dílo bude mít vlastnosti stanovené Smlouvou a obecně závaznými právními předpisy.

10.3. Zhotoviteli vznikají povinnosti z vadného plnění u vady, kterou má dílo v době jeho předání, byť by vyšla najevo až později, a u vady, kterou dílo nemá v době jeho předání, ale která vznikla porušením povinnosti zhotovitele. Dále má zhotovitel povinnost z vadného plnění u vady zjištěné objednatel po předání v záruční době.

10.4. Zhotoviteli nevzniká povinnost z vadného plnění u vady způsobené dodržáním nevhodných pokynů ze strany objednatel, jestliže zhotovitel na nevhodnost těchto pokynů upozornil a objednatel na jejich dodržování trval nebo jestliže zhotovitel tuto nevhodnost nemohl zjistit.

10.5. Zhotovitel upozorní objednatel bez zbytečného odkladu na nevhodnou povahu věci, kterou mu objednatel k provedení díla předal, nebo příkazu, který mu objednatel dal. To neplatí, nemohl-li nevhodnost zjistit ani při vynaložení potřebné odborné péče.

10.6. Překáží-li nevhodná věc nebo příkaz v řádném provádění díla, zhotovitel je v nezbytném rozsahu přerušit až do výměny věci nebo změny příkazu; trvá-li objednatel na provádění díla s použitím předané věci nebo podle daného příkazu, má zhotovitel právo požadovat, aby tak objednatel učinil v písemné formě.

10.7. Lhůta stanovená pro dokončení díla se prodlužuje o dobu přerušit vyvolanou. Zhotovitel má právo na úhradu nákladů spojených s přerušit díla nebo s použitím nevhodných věcí do doby, kdy jejich nevhodnost mohla být zjištěna.

10.8. Zachová-li se zhotovitel podle čl. 10.5. a 10.6. Smlouvy, nemá objednatel práva z vady díla vzniklé pro nevhodnost věci nebo příkazu.

10.9. Trvá-li objednatel na provedení díla podle zřejmě nevhodného příkazu nebo s použitím zřejmě nevhodné věci i po zhotovitelově upozornění, může zhotovitel od smlouvy odstoupit.

10.10. Reklamaci vad uplatní objednatel u zhotovitele do jednoho měsíce po jejich zjištění, nejpozději před uplynutím záruční doby. V reklamaci budou vady popsány nebo bude uvedeno, jak se projevují. Zhotovitel je rovněž povinen písemně objednateli potvrdit, kdy objednatel právo z vadného plnění uplatnil, jakož i provedení opravy a dobu jejího trvání.

10.11. Objednatel je oprávněn uplatnit v reklamaci volbu svého nároku z vad díla.

10.12. Smluvní strany sjednají lhůty pro nástup na odstranění reklamovaných vad bezodkladně po jejich zjištění objednatel. Zhotovitel nastoupí na odstranění reklamované vady ve sjednané lhůtě, u vad bránících provozu nejpozději však do 2 pracovních dnů od prokazatelného obdržení oznámení vady objednatel, u ostatních reklamovaných vad do 10 pracovních dnů od prokazatelného obdržení oznámení vady objednatel, pokud se smluvní strany nedohodnou jinak. Vady povinná strana odstraní ve lhůtě, která bude mezi smluvními stranami písemně dohodnuta, jinak ve lhůtě přiměřené.

10.13. Objednatel nemá právo ze záruky, způsobila-li vadu po převzetí díla vnější událost. To neplatí, způsobil-li vadu Zhotovitel.

XI.

Majetkové sankce

11.1. Smluvní strany se dohodly v souvislosti s porušením povinností při plnění předmětu této Smlouvy takto:

- pokud zhotovitel nedodrží termín předání díla dohodnutý ve Smlouvě, uhradí objednateli smluvní pokutu ve výši 0,1 % z celkové ceny díla za každý den prodlení.
- v případě prodlení objednatele s úhradou faktur je zhotovitel oprávněn účtovat objednateli úrok z prodlení ve výši 0,015 % z dlužné částky za každý den prodlení.
- pokud zhotovitel nevyklidí staveniště v dohodnutém termínu, uhradí objednateli smluvní pokutu ve výši 0,05 % ze sjednané ceny díla za každý i započatý den prodlení.
- pokud zhotovitel nenastoupí na odstranění reklamovaných vad, uhradí objednateli smluvní pokutu ve výši 1.000,-Kč za každý den prodlení a za každou neodstraněnou vadu; nástup na odstranění reklamovaných vad bránících provozu musí být uskutečněn nejpozději do 2 pracovních dnů od jejich nahlášení a nástup na odstranění ostatních reklamovaných vad musí být uskutečněn do 10 pracovních dnů od jejich nahlášení.
- pokud zhotovitel nenastoupí na odstranění vad uvedených v zápise o předání a převzetí díla v dohodnutém termínu, uhradí objednateli smluvní pokutu ve výši 1 000,-Kč za každý den prodlení a za každou neodstraněnou vadu.
- smluvní pokuty sjednané Smlouvou hradí povinná strana nezávisle na tom, zda a v jaké výši vznikne druhé straně v této souvislosti škoda, kterou lze vymáhat samostatně. Smluvní strany se tak dohodly, že oprávněná strana má nárok na náhradu škody vzniklé z porušení povinnosti, ke kterému se smluvní pokuta vztahuje.
- smluvní pokutu je zhotovitel povinen uhradit do 10 dnů od doručení vyúčtování provedeného objednatelem a objednatel je oprávněn ji započítat vůči faktuře zhotovitele.

11.2. Objednatel je oprávněn odstoupit od Smlouvy v případě prodlení zhotovitele s plněním předmětu Smlouvy o více než 20 kalendářních dnů.

11.3. Omezení výše náhrady škody v jakémkoliv směru se nepřipouští.

XII.

Způsob vyúčtování majetkových sankcí

12.1. Sankci vyúčtuje oprávněná strana straně povinně písemnou formou. Ve vyúčtování musí být uvedeno to ustanovení Smlouvy, které k vyúčtování sankce opravňuje a způsob výpočtu celkové výše sankce.

12.2. Strana povinná se musí k vyúčtování sankce vyjádřit nejpozději do deseti dnů ode dne jeho obdržení, jinak se má za to, že s vyúčtováním souhlasí. Vyjádřením se v tomto případě rozumí písemné stanovisko strany povinné.

12.3. Nesouhlasí-li strana povinná s vyúčtováním sankce, je povinna písemně ve sjednané lhůtě sdělit oprávněné straně důvody, pro které vyúčtování sankce neuznává.

12.4. Strana povinná je povinna uhradit vyúčtované sankce nejpozději do čtrnácti dnů od dne obdržení příslušného vyúčtování nebo od uzavření dohody o oprávněnosti výše sankce.

XIII.

Vyšší moc

13.1. Pokud se provádění díla za sjednaných podmínek stane nemožným v důsledku vzniku vyšší moci, strana, která se bude chtít na vyšší moc odvolat, požádá druhou stranu o úpravu Smlouvy ve vztahu k předmětu, ceně a době plnění. Pokud nedojde k dohodě, má strana, která se důvodně odvolala na vyšší moc, právo odstoupit od Smlouvy. Účinnost odstoupení v takovém případě nastává dnem doručení oznámení.

XIV.

Změna smlouvy

14.1. Jakákoliv změna Smlouvy musí mít písemnou formu a musí být podepsána osobami oprávněnými jednat a podepisovat za objednatele a zhotovitele, nebo osobami jimi zmocněnými;

14.2. Změny Smlouvy se sjednávají jako dodatek ke Smlouvě s číselným označením podle pořadového čísla příslušné změny Smlouvy;

14.3. Předloží-li některá ze smluvních stran návrh na změnu Smlouvy formou písemného dodatku, je druhá smluvní strana povinna se k návrhu vyjádřit nejpozději do patnácti dnů ode dne následujícího po dni doručení návrhu dodatku.

XV. Staveniště

15.1. Objednatel předá staveniště do 5 dnů od podpisu Smlouvy vyklizené tak, aby na něm zhotovitel mohl začít provádět dílo.

15.2. Při předání staveniště sdělí objednatel zhotoviteli veškeré rozhodné skutečnosti mající vliv na provádění díla.

15.3. V případě škody vzniklé na díle z důvodu vyšší moci (vis maior) nebo nižší moci (vis minor), uplatní nárok na náhradu škody zhotovitel z titulu vlastní pojistné smlouvy, sjednané s příslušnou pojišťovnou.

15.4. Zařízení staveniště zabezpečuje zhotovitel. Náklady na jeho vybudování, zprovoznění a údržbu, jakož i likvidaci a vyklizení, jsou součástí ceny.

15.5. O předání a převzetí staveniště bude proveden zápis do stavebního deníku.

15.6. Povolení k užívání veřejných prostranství a rozkopávky obstará, a poplatky za ně uhradí, zhotovitel.

15.7. Poplatky a případné pokuty za delší než mezi smluvními stranami dohodnutý čas užívání, a za nedodržení podmínek povolení, hradí zhotovitel.

15.8. Jestliže v souvislosti se zahájením provádění díla bude nutné umístit či přemístit dopravní značení dle předpisů o pozemních komunikacích, zajistí stanovení značení, povolení uzavírek a stanovení objízdných tras zhotovitel, včetně umístění a údržby dopravního značení po dobu výstavby.

15.9. Zhotovitel je povinen zachovávat na staveništi čistotu a pořádek, na své náklady odstraňovat odpady a nečistoty vzniklé prováděním díla; dále je povinen staveniště střežit a řádně zabezpečit proti vniknutí neoprávněných osob.

15.10. Zhotovitel zajistí v rámci zařízení staveniště podmínky pro výkon funkce autorského dozoru a technického dozoru, případně činnost koordinátora bezpečnosti a ochrany zdraví při práci na staveništi, a to v přiměřeném rozsahu.

15.11. Zhotovitel je povinen odstranit zařízení staveniště, vyklidit staveniště a předat jej objednateli, pokud se strany nedohodnou písemně jinak, nejpozději do 15 dnů ode dne, kdy bude oběma smluvními stranami podepsán Závěrečný protokol.

XVI. Způsob zajištění řádného plnění

16.1. Pověřený pracovník objednatele je oprávněn vykonávat při provádění díla dozor nad plněním podmínek Smlouvy, a v jeho průběhu zejména sledovat, zda práce zhotovitele jsou prováděny podle smluvených podmínek, technických norem a právních předpisů a v souladu s rozhodnutími veřejnoprávních orgánů. Za tímto účelem má kdykoliv přístup na staveniště. Na nedostatky zjištěné v průběhu prací musí zhotovitele neprodleně upozornit zápisem do stavebního deníku a stanovit mu lhůtu pro odstranění vzniklých vad.

16.2. Zhotovitel umožní výkon technického dozoru stavebníka a autorského dozoru projektanta, případně výkon činnosti koordinátora bezpečnosti a ochrany zdraví při práci na staveništi, pokud to stanoví jiný právní předpis.

16.3. Pověřený pracovník objednatele provádějící technický dozor je oprávněn dát pracovníkům zhotovitele příkaz přerušit práci, pokud pověřený zástupce zhotovitele není dosažitelný a je-li ohrožena bezpečnost provádění stavby, život nebo zdraví pracujících na stavbě nebo hrozí-li vážné hospodářské nebo ekologické škody či výrazné zhoršení kvality prováděného díla. Není však oprávněn zasahovat do hospodářské činnosti zhotovitele.

16.4. Zjistí-li pověřený pracovník objednatele, že zhotovitel porušuje svou povinnost, může požadovat, aby zhotovitel zajistil nápravu a prováděl dílo řádným způsobem. Neučiní-li tak zhotovitel ani v přiměřené době, může objednatel odstoupit od smlouvy, vedl-li by postup zhotovitele nepochybně k podstatnému porušení smlouvy.

16.5. Zhotovitel je povinen na prověřování svých prací a dodávek, jejichž kvalitu a rozsah provedení kontroluje pověřený pracovník objednatele, zabezpečit účast svých pracovníků a učinit neprodleně opatření k odstranění případných zjištěných závad.

16.6. Zhotovitel je povinen poskytnout potřebnou součinnost při ověření správnosti fakturovaných prací.

16.7. Zhotovitel se zúčastní na základě pozvánky objednatele všech jednání týkajících se předmětného díla, kontrolních dnů svolaných při provádění díla a prováděných zkoušek.

16.8. Pokud to vyplývá ze zvláštních právních předpisů, je objednatel povinen jmenovat koordinátora bezpečnosti práce na staveništi.

XVII.

Předání a převzetí díla

17.1. Zhotovitel vyzve objednatele k převzetí díla zápisem do stavebního deníku nejpozději 3 dny před termínem předání a převzetí díla.

17.2. K termínu předání a převzetí díla připraví zhotovitel všechny doklady potřebné ke kolaudaci díla a pro jeho další provozování.

17.3. Předání stavby bude provedeno fyzickou kontrolou za účasti oprávněných zástupců obou smluvních stran.

17.4. Objednatel je povinen k předání a převzetí díla přizvat osoby vykonávající funkci technického dozoru stavebníka, případně autorského dozoru projektanta.

17.5. O předání a převzetí díla bude sepsán Závěrečný protokol, ve kterém bude zhodnocena jakost provedených prací, soupis případných vad a nedodělků nebránících užívání díla (stavby), včetně dohody o opatřeních a lhůtách k jejich odstranění. V závěru Závěrečného protokolu objednatel výslovně uvede, zda dílo přijímá. V případě odmítnutí převzetí uvede objednatel důvody. Objednatel nemá právo odmítnout převzetí předmětu díla pro ojedinělé drobné vady, které samy o sobě ani ve spojení s jinými nebrání jeho užívání funkčně nebo esteticky, ani jeho užívání podstatným způsobem neomezují. Závěrečný protokol podepíší obě smluvní strany, čímž se veškeré údaje o opatřeních a lhůtách v zápise uvedených považují za dohodnuté, pokud některá ze smluvních stran v zápise neuvede, že s určitými body zápisu nesouhlasí.

17.6. Objednatel není povinen převzít dílo vykazující vady nebo nedodělky, s výjimkou stanovenou v odstavci 5. tohoto článku. V takovém případě je zhotovitel povinen objednatelem vytknuté drobné vady a nedodělky odstranit v termínu vzájemně dohodnutém v Závěrečném protokolu.

17.7. Zhotovitel je povinen v přiměřené lhůtě odstranit vady nebo nedodělky, i když tvrdí, že za ně neodpovídá. Náklady na jejich odstranění nese v těchto sporných případech až do rozhodnutí soudu zhotovitel.

17.8. Odstranění případných vad a nedodělků nebránících užívání stavby, zjištěných při předání a převzetí stavby, bude potvrzeno zápisem sepsaným zhotovitelem v součinnosti s objednatelem. V závěru zápisu objednatel výslovně uvede, zda odstraněné vady a nedodělky přijímá, nebo z jakých důvodů převzít odmítá.

XVIII.

Odstoupení od smlouvy

18.1. Smluvní strany jsou oprávněny odstoupit od Smlouvy v případech, které již dříve stanoví Smlouva nebo v případech, které stanoví občanský zákoník.

18.2. Objednatel je dále oprávněn odstoupit od Smlouvy s účinky ke dni doručení písemného odstoupení od Smlouvy zhotoviteli, jestliže zhotovitel:

- bezdůvodně nesplní některou ze svých povinností, a to ani během 20 kalendářních dnů následujících po odeslání písemné výzvy směřující k nápravě, případně v této lhůtě nepodá uspokojivé vysvětlení;
- je v prodlení s plněním díla více než 20 kalendářních dnů;
- je v úpadku, v likvidaci nebo v jiné obdobné situaci;
- změní právní subjektivitu, aniž by předložil ke schválení písemný dodatek ke Smlouvě;
- bude-li kontrolou zjištěno, že uvedl do Smlouvy nepravdivé, neúplné nebo hrubě zkreslené údaje;
- zjistí-li kontrola, že se dopustil finančních podvodů nebo jiných nekalých jednání

18.3. Zhotovitel je oprávněn odstoupit od Smlouvy s účinky ke dni doručení písemného odstoupení od Smlouvy objednateli, jestliže objednatel:

- je v prodlení s platbou faktur více než 120 dní;
- při závažném porušení povinností objednatele.

18.4. Chce-li některá ze stran od Smlouvy odstoupit na základě ujednání ze Smlouvy vyplývajících, je povinna svoje odstoupení písemně oznámit druhé straně. V odstoupení musí být uveden důvod, pro který strana od Smlouvy odstoupuje a přesná citace toho bodu Smlouvy, který ji k takovému kroku opravňuje. Bez těchto náležitostí je odstoupení neplatné.

18.5. Nesouhlasí-li jedna ze stran s důvodem odstoupení druhé strany nebo popírá-li jeho existenci, je povinna to písemně oznámit nejpozději do deseti dnů po obdržení oznámení o odstoupení.

18.6. Odstoupení od Smlouvy nastává dnem uvedeným v písemném odstoupení, jinak dnem následujícím po dni, ve kterém bylo písemné oznámení o odstoupení od Smlouvy doručeno druhé straně, pokud tato druhá strana nepopře ve stanovené lhůtě důvod odstoupení. V opačném případě je dnem účinnosti odstoupení od Smlouvy den, na kterém se strany dohodnou nebo den který vyplyne z rozhodnutí příslušného orgánu.

18.7. Vedle skutečností zakládajících možnost odstoupení od Smlouvy smluvními stranami ujednaných v této Smlouvě, může strana ve smyslu § 2002 odst. 1 občanského zákoníku bez zbytečného odkladu od Smlouvy odstoupit, poruší-li druhá strana Smlouvu podstatným způsobem. Podstatné je takové porušení povinnosti, o němž strana porušující smlouvu již při uzavření Smlouvy věděla nebo musela vědět, že by druhá strana Smlouvu neuzavřela, pokud by toto porušení předvídala; v ostatních případech se má za to, že porušení podstatné není. Strana může dále ve smyslu § 2002 odst. 2 občanského zákoníku od Smlouvy odstoupit bez zbytečného odkladu poté, co z chování druhé strany nepochybně vyplyne, že poruší Smlouvu podstatným způsobem, a nedá-li na výzvu oprávněné strany přiměřenou jistotu.

XIX.

Ostatní ustanovení

19.1. Pokud není ve Smlouvě uvedeno jinak, platí pro smluvní vztahy příslušná ustanovení občanského zákoníku, zejména § 2586-2635.

19.2. V případě způsobení škod na vlastnictví veřejném, soukromém, či díle samém jeho prováděním, je tyto škody zhotovitel povinen odstranit v co nejkratším termínu na vlastní náklady a vlastními prostředky, nejpozději však do 15 dnů ode dne způsobení škody. Nebezpečí škody na zhotovovaném díle nebo nebezpečí jeho zničení přechází na objednatele dnem úspěšného předání a převzetí díla, ledaže by ke škodě došlo i jinak.

19.3. Postup prací a veškeré potřebné údaje pro provedení stavby budou zhotovitelem denně zaznamenávány do stavebního deníku. Denní záznamy čitelně zapisuje a podepisuje stavbyvedoucí zhotovitele, případně jeho zástupce. Mimo stavbyvedoucího může provádět potřebné záznamy v deníku pověřený technický dozor objednatele. Stavební deník povede zhotovitel v souladu se zákonem č. 183/2006 Sb., o územním plánování a stavebním řádu (stavební zákon), v platném znění, a jeho prováděcích předpisů, a to ode dne převzetí staveniště. Povinnost vést stavební deník končí odevzdáním a převzetím díla – po odstranění všech vad a nedodělků na díle. Stavební deník musí být trvale přístupný objednateli. Zápisy ve stavebním deníku se nepovažují za změnu Smlouvy, ale slouží jako podklad pro vypracování dodatků a změn Smlouvy.

19.4. Rekapitulace všech změn, doplňků a odsouhlasených úprav předmětu díla bude samostatně vedena v deníku změn.

19.5. Práce, které budou v dalším postupu prací zakryty nebo se stanou nepřístupnými, je objednatel povinen na výzvu zhotovitele včas prověřit a provést záznam do stavebního deníku. Jestliže objednatel toto prověření neprovede do 3 dnů po vyzvání zhotovitele, je zhotovitel oprávněn pokračovat v provádění stavby.

Neprodleně poté, co tato Smlouva nabude účinnosti, objednatel oznámí zhotoviteli frekvenci pravidelných kontrolních dnů organizovaných objednatelem, jež budou probíhat na staveništi či na jiném místě dle dohody smluvních stran a určí, který den v kalendářním týdnu bude obvykle tímto kontrolním dnem. Kdykoliv během provádění díla má objednatel právo požadovat konání se namátkového kontrolního dne na staveništi, což oznámí zhotoviteli nejméně 3 pracovní dny předem.

19.6. Při provádění díla jinou osobou má zhotovitel odpovědnost, jako by práce prováděl sám. Je povinen zajistit, aby práce prováděla pouze osoba k provádění předmětu prací oprávněná.

19.7. Zjistí-li zhotovitel při provádění díla skryté překážky týkající se věci, na níž má být stavba provedena, a tyto překážky znemožňují provádění díla dohodnutým způsobem, je zhotovitel povinen tuto skutečnost oznámit neprodleně objednateli a dle možností navrhnout příslušná opatření. Do dosažení dohody o dalším provádění díla je zhotovitel oprávněn provádění díla přerušit.

19.8. Zjistí-li ve smyslu § 2627 odst. 1 občanského zákoníku zhotovitel při provádění díla skryté překážky týkající se místa, kde má být dílo provedeno, znemožňující provést dílo dohodnutým způsobem, oznámí to bez zbytečného odkladu objednateli a navrhne mu změnu díla. Do dosažení dohody o změně díla může jeho provádění přerušit. Nedohodnou-li se strany na změně Smlouvy v

přiměřené době, může kterákoli z nich od Smlouvy odstoupit. Zhotovitel má právo na cenu za část díla provedenou do doby, než překážku mohl při vynaložení potřebné péče odhalit.

19.9. Zhotovitel při provádění stavby bude dodržovat příslušné předpisy týkající se bezpečnosti práce, předpisy o požární ochraně a veškeré práce budou provedeny dle příslušných ČSN, v souladu s technologickými postupy a v souladu s technickými požadavky na stavební výrobky dle zákona o technických požadavcích na výrobky a prováděcích předpisů.

19.10. Zhotovitel provede stavbu v souladu se stavebním zákonem a příslušnými prováděcími předpisy. Objednatel zabezpečí všechna rozhodnutí státní správy, která jsou potřebná k provádění díla a předá je zhotoviteli.

19.11. Dokumentaci pro realizaci předmětu plnění, jakož i případných víceprací a změn, zajišťuje objednatel.

19.12. Zhotovitel souhlasí se zveřejněním informací o průběhu provádění díla. Zhotovitel souhlasí se zveřejněním obsahu Smlouvy dle zákona č. 106/1999 Sb. o svobodném přístupu k informacím, v platném znění. Zhotovitel se tímto souhlasem zavazuje zavázat i své případné poddodavatele.

19.13. Zhotovitel není oprávněn postoupit pohledávky z uzavřené smlouvy na další subjekty, ani postoupit Smlouvu.

19.14. Zhotovitel se zavazuje k plnění pravidel a podmínek stanovených řídicím orgánem v rozhodnutí o poskytnutí dotace, resp. dohodnutých ve smlouvě mezi řídicím orgánem a příjemcem dotace, a to povinnost dodavatele umožnit zaměstnancům nebo zmocněncům poskytovatele dotace, Ministerstvu pro místní rozvoj ČR, Ministerstvu financí ČR, auditnímu orgánu, Evropské komisi, Evropskému účetnímu dvoru, Nejvyššímu kontrolnímu úřadu a dalším oprávněným orgánům státní správy vstup do objektů a na pozemky dotčené projektem a jeho realizací a kontrolu dokladů souvisejících s projektem.

19.15. Zhotovitel je podle zákona č. 320/2001 Sb., o finanční kontrole ve veřejné správě a o změně některých zákonů, ve znění pozdějších předpisů, osobou povinnou spolupůsobit při výkonu finanční kontroly. Zhotovitel je povinen minimálně do konce roku 2028 (pokud české právní předpisy nestanoví dobu archivace delší) poskytovat požadované informace a dokumentaci související s realizací projektu zaměstnancům nebo zmocněncům pověřených orgánů (CRR, MMR ČR, MF ČR, Evropské komise, Evropského účetního dvora, Nejvyššího kontrolního úřadu, příslušného orgánu finanční správy a dalších oprávněných orgánů státní správy) a je povinen vytvořit výše uvedeným osobám podmínky k provedení kontroly vztahující se k realizaci projektu a poskytnout jim při provádění kontroly součinnost. Zhotovitel je povinen archivovat originální vyhotovení smlouvy včetně jejích dodatků, originály účetních dokladů a dalších dokladů vztahujících se k realizaci předmětu této smlouvy po dobu 10 let od ukončení plnění této smlouvy, minimálně však do konce roku 2028, pokud české právní předpisy nestanovují dobu archivace delší. Po tuto dobu je zhotovitel povinen umožnit osobám oprávněným k výkonu kontroly projektů provést kontrolu dokladů souvisejících s plněním této smlouvy.

19.16. Technický dozor nesmí být prováděn zhotovitelem ani osobou s ním propojenou.

19.17. Zhotovitel se zavazuje, že po celou dobu plnění svého závazku ze Smlouvy bude mít na vlastní náklady sjednáno pojištění odpovědnosti za škodu způsobenou třetím osobám vyplývající z dodávaného předmětu plnění s limitem minimálně ve výši ceny díla. Pojištění musí obsahovat krytí škod způsobených na majetku, zdraví třetích osob včetně krytí odpovědnosti za finanční škody. Zhotovitel je povinen předat objednateli kopii této pojistné smlouvy při podpisu Smlouvy.

19.18. Smlouva je platná po podpisu oběma smluvními stranami.

19.19. Smluvní strany po přečtení této Smlouvy potvrzují, že obsahu této Smlouvy porozuměly, že tato Smlouva vyjadřuje jejich pravou, svobodnou a vážnou vůli a na důkaz této skutečnosti ji vlastnoručně podepisují.

Ve Studené Loučce, dne **7. 10. 2020**

V Mohelnici, dne **9. 10. 2020**

Zhotovitel

Objednatel

Přílohy:

- 1) Nabídkový (položkový) rozpočet v listinné podobě

KRYCÍ LIST SOUPISU PRACÍ

Stavba:

Venkovní učebna odborné výchovy

Objekt:

D.1.1 - Architektonicko-stavební řešení - hlavní aktivita

KSO:

Místo: Mohelnice

CC-CZ:

Datum: 25.09.2020

Zadavatel:

ZŠ Mohelnice, Vodní 248/27, Mohelnice 789 85

IČ:

00852937

DIČ:

Uchazeč:

Josef Bílek, Studená Loučka 53, 789 85 Mohelnice

IČ:

67722857

DIČ:

CZ630724205

Projektant:

SAFETY PRO s.r.o., Přerovská 60, Olomouc 779 00

IČ:

28571690

DIČ:

CZ28571690

Zpracovatel:

SAFETY PRO s.r.o., Přerovská 60, Olomouc 779 00

IČ:

28571690

DIČ:

CZ28571690

Poznámka:

Cena bez DPH				535 825,26
	Základ daně	Sazba daně	Výše daně	
DPH základní	535 825,26	21,00%	112 523,30	
snížená	0,00	15,00%	0,00	
Cena s DPH		v CZK		648 348,56

Projektant

Zpracovatel

Datum a podpis:

Razítko

Datum a podpis:

Razítko

Objednavatel

Uchazeč

9.10.2020

Datum a podpis:

Razítko

7.10.2020

Datum a podpis:

REKAPITULACE STAVBY

Kód: 2020/03/17
Stavba: Venkovní učebna odborné výchovy

KSO:
Místo: Mohelnice

CC-CZ:
Datum: 25.09.2020

Zadavatel:
ZŠ Mohelnice, Vodní 248/27, Mohelnice 789 85

IČ: 00852937
DIČ:

Uchazeč:
Josef Bílek, Studená Loučka 53, 789 85 Mohelnice

IČ: 67722857
DIČ: CZ630724205

Projektant:
SAFETY PRO s.r.o., Přerovská 60, Olomouc 779 00

IČ: 28571690
DIČ: CZ28571690

Zpracovatel:
SAFETY PRO s.r.o., Přerovská 60, Olomouc 779 00

IČ: 28571690
DIČ: CZ28571690

Poznámka:

Cena bez DPH			544 500,26
DPH základní	Sazba daně	Základ daně	Výše daně
snížená	21,00%	544 500,26	114 345,05
	15,00%	0,00	0,00
Cena s DPH			658 845,31
v CZK			

Projektant

Zpracovatel

Datum a podpis:

Razítko

Datum a podpis:

Razítko

Objednavatel

Uchazeč

9.10.2020

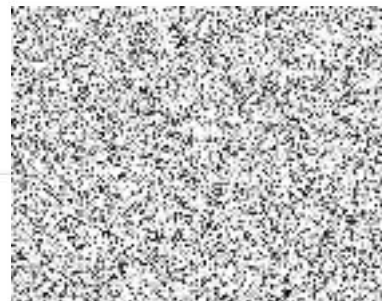
Datum a podpis:



Razítko

7.10.2020

Datum a podpis:



KRYCÍ LIST SOUPISU PRACÍ

Stavba:

Venkovní učebna odborné výchovy

Objekt:

VRN - Vedlejší rozpočtové náklady

Soupis:

VRN_1 - Hlavní aktivita

KSO:

Místo:

Mohelnice

CC-CZ:

Datum:

25.09.2020

Zadavatel:

ZŠ Mohelnice, Vodní 248/27, Mohelnice 789 85

IČ:

00852937

DIČ:

Uchazeč:

Josef Bílek, Studená Loučka 53, 789 85 Mohelnice

IČ:

67722857

DIČ:

CZ630724205

Projektant:

SAFETY PRO s.r.o., Přerovská 60, Olomouc 779 00

IČ:

28571690

DIČ:

CZ28571690

Zpracovatel:

SAFETY PRO s.r.o., Přerovská 60, Olomouc 779 00

IČ:

28571690

DIČ:

CZ28571690

Poznámka:

Cena bez DPH

5 900,00

	Základ daně	Sazba daně	Výše daně
DPH základní	5 900,00	21,00%	1 239,00
DPH snížená	0,00	15,00%	0,00

Cena s DPH

v CZK

7 139,00

Projektant

Zpracovatel

Datum a podpis:

Razítko

Datum a podpis:

Razítko

Objednavatel

Uchazeč

9.10.2020

Datum a podpis:

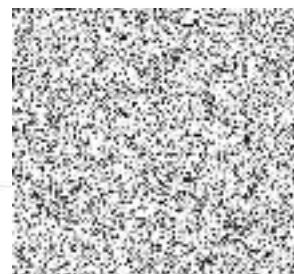


Razítko



7.10.2020

Datum a podpis:



Razítko

KRYCÍ LIST SOUPISU PRACÍ

Stavba:

Venkovní učebna odborné výchovy

Objekt:

VRN - Vedlejší rozpočtové náklady

Soupis:

VRN_2 - Vedlejší aktivita

KSO:

Místo: Mohelnice

CC-CZ:

Datum: 25.09.2020

Zadavatel:

ZŠ Mohelnice, Vodní 248/27, Mohelnice 789 85

IČ:

00852937

DIČ:

Uchazeč:

Josef Bílek, Studená Loučka 53, 789 85 Mohelnice

IČ:

67722857

DIČ:

CZ630724205

Projektant:

SAFETY PRO s.r.o., Přerovská 60, Olomouc 779 00

IČ:

28571690

DIČ:

CZ28571690

Zpracovatel:

SAFETY PRO s.r.o., Přerovská 60, Olomouc 779 00

IČ:

28571690

DIČ:

CZ28571690

Poznámka:

Cena bez DPH

2 775,00

	Základ daně	Sazba daně	Výše daně
DPH základní	2 775,00	21,00%	582,75
DPH snížená	0,00	15,00%	0,00

Cena s DPH

v CZK

3 357,75

Projektant

Zpracovatel

Datum a podpis:

Razítko

Datum a podpis:

Razítko

Objednavatel

Uchazeč

9.10.2020

Datum a podpis:



Razítko



7.10.2020

Datum a podpis:



Razítko

Souhrn rozpočtu zakázky

Stavba: Venkovní učebna přírodních vědZadavatel: Základní škola Mohelnice, Vodní
Vodní 248/27
789 85 MohelniceIČO: 00852937
DIČ:Zhotovitel: Josef Bílek
Studená Loučka 53
789 85 MohelniceIČO: 67722857
DIČ: CZ630724205

Části rozpočtu zakázky	Celkem Kč bez DPH
Venkovní učebna (dle Přílohy č. 2a)	544500,26
Sklad výukového materiálu a pomůcek (dle Přílohy č. 2b)	60000
Cena celkem bez DPH (CZK)	604500,26
DPH 21 %	126945,05
Cena celkem s DPH (CZK)	731445,31

V Studená Loučka dne 07.10.2020

Mohelnici 09.10.2020

Za zhotovitele Za objednatele

ROZPOČET ZAKÁZKY

Název akce:		Venkovní učebna přírodních věd - část Sklad výukového materiálu a pomůcek			
Investor	Základní škola Mohelnice, Vodní 27 Vodní 248/17 789 85 Mohelnice	IČ: 00852937			
Pol.č.	Popis	MJ	Množství	Kč/MJ	Kč celkem (bez DPH)
Konstrukce tesařské					53 925,00
1	Hranol stavební řezivo 14 x 14 cm	m3	1,15	5 200,00	5 980,00
2	Hranol stavební řezivo 18 x 10 cm	m3	0,35	5 100,00	1 785,00
3	Stavební řezivo fošny 5cm	m2	1,25	4 000,00	5 000,00
4	Palubky obkladové smrk profil klasický 19x121mm, jakost A/B	m2	45,00	115,00	5 175,00
5	Stavební řezivo desky 2,4 cm	m2	54,00	95,00	5 130,00
6	Stavební řezivo střešní latě	bm	105,00	70,00	7 350,00
7	Montáž konstrukcí tesařských	m2	20,00	335,00	6 700,00
8	Spojovací materiál pro montáž konstrukcí tesařských	m2	20,00	95,00	1 900,00
9	Montáž konstrukcí krovů	m2	20,00	390,00	7 800,00
10	Spojovací materiál pro konstrukci krovů	m2	20,00	80,00	1 600,00
11	Montáž bednění stěn rovných a šikmých do 60° z palubek	m2	20,00	110,00	2 200,00
12	Spojovací materiál pro bednění střech	m2	20,00	81,00	1 620,00
13	Stavební řezivo pro výplně otvorů	m3	0,45	2 500,00	1 125,00
14	Montáž výplně otvorů	ks	4,00	140,00	560,00
Výplně otvorů					555,00
15	Deska polykarbonátová MAKROLON komůrková	m2	1,50	150,00	225,00
16	Montáž desek polykarbonátových	m2	1,50	220,00	330,00
Konstrukce klempířské					4 020,00
17	Krytina střešní	m2	20,00	105,00	2 100,00
18	Montáž krytiny střechy	m2	20,00	96,00	1 920,00
Dokončovací práce					500,00
22	Lazurovací nátěr objektu dvojnásobný syntetický	m2	20,00	25,00	500,00
Doprava a přesun hmot					1 000,00
23	Doprava a přesun hmot	kpl	1,00	1 000,00	1 000,00
Celková cena bez DPH					60 000,00