

SMLOUVA O DÍLO

Smluvní strany:

1. **Objednatel:** Statutární město Hradec Králové
Sídlo: Československé armády 408, 502 00 Hradec Králové
Zastoupený: Ing. Bc. Jirí Bělka, náměstek primátora
IČ: 00268810
DIČ: CZ00268810
Bankovní spojení: Komerční banka, a.s., pobočka Hradec Králové
č. účtu: 426511/0100

PhDr. Karel Vít, Ph.D., tel. 495 707 590, e-mail: karel.vit@mmhk.cz

a

2. **Zhotovitel:** T-MAPY spol. s r.o.
Sídlo: Špitálská 150/10, 500 03 Hradec Králové
Zastoupený: Ing. Milan Novotný, jednatel společnosti
IČ: 47451084
DIČ: CZ47451084
Spisová značka: C 9307 vedená u Krajského soudu v Hradci Králové

uzavírají níže uvedeného dne, měsíce a roku podle ustanovení § 2586 a násl. zákona č. 89/2012 Sb., občanský zákoník (dále jen „zákon“), tuto smlouvu o dílo (dále jen „smlouva“):

I.

Prohlášení a účel smlouvy

1. Statutární orgány (příp. další osoby oprávněné k podpisu smlouvy) uvedené v záhlaví smlouvy prohlašují, že jsou oprávněny v souladu s obecně závaznými právními předpisy a vnitřními předpisy příslušné smluvní strany podepsat bez dalšího tuto smlouvu o dílo.
2. Zhotovitel prohlašuje, že má všechna podnikatelská oprávnění potřebná k provedení díla dle této smlouvy, a že i v dalším je oprávněn provést dílo dle této smlouvy.
3. Tato smlouva se uzavírá za účelem vytvoření modulu pasportu odpadového hospodářství.
4. Tato smlouva se uzavírá na základě rozhodnutí o přidělení zakázky mimo zadávací řízení č.j.: MMHK/017197/2021 ze dne 17.02.2021.

II.

Předmět smlouvy

1. Zhotovitel se zavazuje provést na svůj náklad a nebezpečí pro objednatele dílo:

rozšíření prostředí T-WIST o modul Pasport odpadového hospodářství (dále jen „dílo“)

v plném rozsahu určeném *nabídkou zhotovitele ze dne 18.12.2020.*

Dílo se sestává zejména z: rozšíření prostředí T-WIST o modul Pasport odpadového hospodářství, které umožní efektivní správu a evidenci odpadových nádob. Školení správce aplikace a konzultace při spuštění aplikace Účelem tohoto modulu je využít sesbíraná data z pasportizace odpadových nádob ve městě, která proběhla v letech 2018 a 2020.

2. Zhotovitel se zavazuje zabezpečit na svůj náklad a na své nebezpečí všechna související plnění a práce potřebné k včasnému a řádnému provedení díla, a dále se zavazuje dílo provést s potřebnou péčí a v ujednaném čase.
3. Práce nad rozsah díla dle této smlouvy (vícepráce), budou realizovány, jen pokud o ně bylo po vzájemné dohodě písemným dodatkem k této smlouvě dílo rozšířeno.
4. Zhotovitel si je vědom nákladů spojených se zhotovením díla a zavazuje se, že nebude žádat jakékoliv plnění v průběhu provádění díla

III.

Podklady pro provedení díla

1. Podklady pro provedení díla jsou:
 - a) nabídka zhotovitele ze dne 18.12.2020 přijatá pod č.j. MMHK/011260/2021
 - b) data v datovém formátu shapefile a databázovém souboru dfb jako podklad pro migraci dat do předmětu plnění (aplikace)
 - c) excelové, jpg a png soubory jako podklad pro migraci dat do předmětu plnění (aplikace)
2. Zhotovitel prohlašuje, že kopie všech těchto dokumentů mu byly předány (nebo je již má ve svém vlastnictví) nejpozději při podpisu smlouvy.
3. Zhotovitel se zavazuje, že veškeré podklady použije výhradně pro potřeby plnění této smlouvy o dílo. Zhotovitel se zavazuje, že podklady nepoužije k žádným jiným účelům.

IV.

Doba a místo plnění

1. **Termín zahájení provádění díla:** ihned po nabytí účinnosti smlouvy
Termín předání díla: do 6 týdnů od dne účinnosti smlouvy
2. Zhotovitel není v prodlení s plněním této smlouvy a neodpovídá za škody tímto způsobené, pokud neplnění smluvních povinností je způsobeno vyšší mocí ve smyslu čl. IX. této smlouvy.

3. Pokud zhotovitel během plnění zjistí okolnosti, které brání včasné realizaci díla, musí bez zbytečného odkladu písemně uvědomit objednatele o předpokládaném zpoždění, jeho pravděpodobném trvání a příčině.
4. Místem plnění je prostředí aplikace T-WIST ve vlastnictví Magistrátu města Hradce Králové.

V.

Cena za dílo

1. Strany se dohodly, že cena za dílo činí:
162.500,- Kč slovy:stošedesátdvatisícpětsetkorun bez DPH
DPH 21 % 34.125,- Kč.
celková cena za dílo
196.625,- Kč, vč. DPH
slovy :stodevadesátšesttisícšestsetdvacetpětikorunčeských
2. Zhotovitel jako plátce DPH připočítává k ceně za dílo daň z přidané hodnoty ve výši 21%. Pokud dojde ke změně sazby DPH v době uskutečnění zdanitelného plnění, je zhotovitel oprávněn účtovat DPH v procentní sazbě odpovídající zákonné úpravě účinné k datu uskutečnění zdanitelného plnění. V případě takové změny DPH není třeba uzavírat dodatek ke smlouvě, postačuje písemné oznámení zhotovitele o takové změně.
3. Cena za dílo dohodnutá v čl. V. odst. 1 je cenou úplnou a konečnou. Cena zahrnuje veškeré náklady zhotovitele související s provedením díla. Zejména se jedná o: **T-WIST Pasport odpadového hospodářství db aplikace základní modul, modul 3 směsný komunální odpad, import dat, vytvoření mapové aplikace Odpadového hospodářství, školení správce aplikace a konzultace při spuštění aplikace.**
4. Zvýšení dohodnuté ceny za dílo (s výjimkou dle čl. V. odst. 2) je možné pouze na základě písemného dodatku ke smlouvě podepsaného zástupci obou smluvních stran.

VI.

Platební podmínky

1. Cena za dílo bude uhrazena na základě faktury vystavené zhotovitelem, a to takto:
Právo fakturovat cenu za dílo zhotoviteli vzniká implementací předmětu plnění (aplikace) do systému T-WIST a podpisem předávacího protokolu zástupci obou smluvních stran.
2. Podkladem pro zaplacení předmětu plnění budou faktury, které budou mít náležitosti daňového dokladu dle zákona č. 235/2004 Sb., o dani z přidané hodnoty (dále jen „zákon o DPH“). Smluvní strany se dohodly, že cena bude fakturována s DPH. Faktura bude obsahovat číslo faktury, název díla nebo jeho části, datum předání provedených prací objednateli, název, sídlo, IČ a DIČ objednatele, název, sídlo, IČ a DIČ zhotovitele, den odeslání faktury, označení peněžního ústavu a účtu, na který má být placeno, vyznačení dne splatnosti,

- fakturovanou částku s DPH a bez DPH a další náležitosti v souladu se zákonem o DPH, požadavky zákona č. 89/2012 Sb., občanský zákoník, a požadavky zákona č. 563/1991 Sb., o účetnictví. Přílohou faktury bude soupis skutečně provedených prací oceněných jednotkovými cenami a pořadovými čísly položek uvedených v nabídce zhotovitele. Bez odsouhlaseného soupisu provedených prací je faktura neplatná.
3. Splatnost všech faktury je 14 dnů od jejich doručení objednateli.
 4. Jestliže faktura nebude obsahovat náležitosti uvedené v odstavci 2. tohoto článku (případně bude obsahovat chybné údaje) nebo nebude přiložen soupis provedených prací, je objednatel oprávněn takovou fakturu doporučeně či osobně (prostřednictvím zaměstnance objednatele) vrátit zhotoviteli. Faktury musí být vráceny do data jejich splatnosti. Po tomto vrácení je zhotovitel povinen vystavit novou fakturu se správnými náležitostmi. Do doby, než je vystavena nová faktura s novou lhůtou splatnosti, není objednatel v prodlení s placením příslušné faktury. Splatnost nově vystavené faktury je rovněž 14 dní od jejího doručení objednateli.
 5. Stane-li se zhotovitel nespolehlivým plátcem ve smyslu ustanovení § 106a zákona o DPH, je povinen neprodleně o tomto informovat objednatele.
 6. Bude-li zhotovitel ke dni poskytnutí zdanitelného plnění veden jako nespolehlivý plátcem ve smyslu ustanovení § 106a zákona o DPH, je objednatel oprávněn část ceny odpovídající dani z přidané hodnoty uhradit přímo na účet správce daně v souladu s ustanovení § 109a zákona o DPH. O tuto část bude ponížena cena díla a zhotovitel obdrží pouze cenu díla (části díla) bez DPH.
 7. Dojde-li po uzavření smlouvy ke změně účtu zhotovitele, který je zveřejněn na stránkách České daňové správy, je zhotovitel povinen o tom neprodleně informovat objednatele.

VII.

Práva a povinnosti stran při provádění díla

1. Kontaktními osobami zhotovitele pro realizaci této smlouvy jsou:



Kontaktními osobami objednatele pro realizaci této smlouvy jsou:

PhDr. Karel Vít, Ph.D., tel. 495 707 590, e-mail: karel.vit@mmhk.cz

Ing. Lucie Harcová, tel. 495 707 596, e-mail: lucie.harcova@mmhk.cz

2. Zhotovitel postupuje při provádění díla samostatně při respektování zejména:
 - požadavků stanovených k tomu oprávněnými orgány,
 - ostatních obecně závazných právních předpisů a závazných norem a dle příkazů objednatele, ustanovení § 2594 zákona tím není dotčeno.
3. Za škody odpovídá zhotovitel podle obecně závazných právních předpisů.
4. Objednatel je oprávněn kontrolovat provádění díla, a to kdykoliv po celou dobu provádění díla. Jestliže objednatel zjistí, že zhotovitel provádí dílo v rozporu se smlouvou, jakož i příslušnými rozhodnutími orgánů státní správy, obecně závaznými právními předpisy a technickými normami, má právo požadovat, aby

- zhotovitel odstranil zjištěné vady a dílo prováděl v souladu s uvedenými dokumenty. Dílo musí odpovídat všem požadavkům uvedeným v dokumentech, pokynech a příkazech uvedeným v odst. 2 tohoto článku smlouvy.
5. Zhotovitel zajistí platební styk s veškerými případnými subdodavateli a za jejich práci ponese záruku v plném rozsahu.
 6. Zhotovitel si je vědom, že je ve smyslu ustanovení § 2 písm. e) zákona č. 320/2001 Sb., o finanční kontrole ve veřejné správě a o změně některých zákonů (zákon o finanční kontrole), povinen poskytnout subjektům provádějícím audit a kontrolu v souvislosti s projektem všechny nezbytné informace a spolupůsobit při výkonu finanční kontroly.
 7. V případě, že zhotovitel v zadávacím řízení, jehož předmětem bylo zadání předmětu plnění této smlouvy, prokazoval kvalifikaci subdodavatelem, a tento subdodavatel by se neměl podílet na realizaci této smlouvy ve stanoveném rozsahu, nebo by měl být změněn v průběhu realizace této smlouvy, změna subdodavatele podléhá předchozímu písemnému souhlasu objednatele.
 8. Při provádění díla prostřednictvím subdodavatele má zhotovitel odpovědnost jako by dílo prováděl sám.

VIII.

Přerušeni a zastaveni prováděni díla

1. Zhotovitel je oprávněn na nezbytně nutnou dobu a v nezbytném rozsahu přerušit prováděni díla, jestliže:
 - prováděni díla bráni vyšší moc,
 - při výskytu vážných skrytých překážek bránících řádnému prováděni díla, o nichž zhotovitel nevěděl, nemohl vědět, ani nemohl celou situaci přiměřeným způsobem vyřešit tak, aby nemuselo být přerušeno prováděni díla
 - dojde k zastavení prováděni díla rozhodnutím k tomu příslušného státního orgánu nikoliv z důvodů na straně zhotovitele

Přerušeni prováděni díla z uvedených důvodů přestávají dnem přerušeni běžet lhůty tímto přerušeni dotčené.

2. Objednatel je oprávněn přikázat zhotoviteli přerušeni prováděni díla na nezbytně nutnou dobu a v nezbytném rozsahu, zejména jestliže:
 - pracovníci zhotovitele při práci poruši platné technické a bezpečnostní normy a předpisy,
 - vadný postup zhotovitele by nepochybně vedl k podstatnému porušení smlouvy,
 - je ohrožena bezpečnost zhotovovaného díla, život nebo zdraví pracujících na stavbě nebo hrozí-li jiné hospodářské škody.

Přerušeni prováděni díla objednatelem z výše uvedených důvodů nestaví běh smluvních lhůt tímto přerušeni dotčených a nezakládá nárok zhotovitele na úhradu vícenákladů vyvolaných přerušeni.

3. Při každém přerušeni prováděni díla je zhotovitel povinen zabezpečit rozestavenou část zhotovovaného díla do doby znovuzahájení prací nebo ukončení smluvního závazku.

IX.

Vyšší moc

1. Vyšší mocí se pro potřeby této smlouvy rozumí události, které nastaly za okolností, které nemohly být odvráceny účastníky této smlouvy, které nebylo možné předvídat a které nebyly způsobeny chybou nebo zanedbáním žádné ze smluvních stran, jako např. války, revoluce, požáry, záplavy, zemětřesení, epidemie nebo dopravní embarga. Vyšší mocí není nedostatek úředního povolení ani jiný zásah orgánu státní moci v České republice.
2. Nastane-li situace vyšší moci, uvědomí příslušný účastník této smlouvy o takovém stavu, o jeho příčině a jeho skončení druhého účastníka. Zhotovitel je povinen hledat alternativní prostředky pro splnění smlouvy.
3. Trvá-li vyšší moc déle než 2 *týdny* a nedohodnou-li se smluvní strany v této době na alternativním řešení, má objednatel právo od smlouvy odstoupit.
4. V takovém případě má objednatel povinnost dosud přijatá plnění si ponechat za sjednanou úhradu a hledat alternativní řešení ke splnění smlouvy s jiným partnerem.

X.

Předání a převzetí díla

1. Závazek zhotovitele provést dílo je splněn jeho řádným dokončením a předáním. Dílo se pokládá za řádně ukončené, jestliže nebude při převzetí vykazovat žádné vady a nedodělky, bude-li způsobilé sloužit svému účelu.
2. Zhotovitel písemně oznámí objednateli nejpozději 5 pracovních dnů předem termín odevzdávání díla. Objednatel zahájí přejímací řízení bez zbytečného odkladu.
3. Zhotovitel předá objednateli do zahájení přejímacího řízení:
 - funkční modul Pasport odpadového hospodářství naplněný poskytnutými daty
4. Převzetí díla pořídí objednatel se zhotovitelem zápis o předání a převzetí díla (předávací protokol), podepsaný zástupci obou stran, a to ve dvou stejnopisech. Zápis bude obsahovat zejména: zhodnocení jakosti díla (případně jeho části), identifikační údaje o díle i jeho částech, prohlášení objednatele, že dílo nebo jeho část přejímá, soupis příloh, soupis provedených změn a odchylek od dokumentace. Jeden stejnopis obdrží objednatel a jeden zhotovitel.
5. Termín předání díla se považuje za splněný, pokud dílo bylo objednatelem do termínu uvedeného v čl. IV. odst. 1. této smlouvy převzato. (tj. pokud byl objednatelem podepsán předávací protokol). Převzetím díla přecházejí vlastnická práva na objednatele.
6. V případě, že objednatel odmítne dílo převzít, sepiší obě strany zápis, v němž uvedou svá stanoviska a jejich odůvodnění a dohodnou náhradní termín předání.

XI.

Odpovědnost za vady díla, záruka

1. Zhotovitel se zavazuje, že dílo bude mít vlastnosti stanovené touto smlouvou a jejími přílohami, jinak vlastnosti obvyklé, a dále že bude použitelné ke smluvenému, jinak obvyklému účelu.
2. Zhotovitel poskytuje na dílo záruku za jakost. Záruční doba na celé dílo je 24 měsíců. Záruční doba začíná běžet ode dne předání díla na základě předávacího protokolu dle čl. X.
3. Objednatel je povinen nahlásit zhotoviteli zjištěné vady písemně (reklamační protokol). Pokud bude objednatel požadovat odstranění vady zhotovitelem, zavazuje se zhotovitel započít s odstraňováním nahlášených vad bez zbytečného odkladu a bez zbytečného odkladu tyto odstranit, a to na své náklady. V případě, že se strany nedohodnou jinak, je zhotovitel povinen odstranit vady vždy nejpozději do 10 dnů od nahlášení. Zhotovitel je povinen odstranit vadu i v případě, kdy neuznává, že za vady odpovídá, ve sporných případech nese zhotovitel náklady až do rozhodnutí o reklamaci.
4. V případě, že objednatel bude požadovat odstranění vady zhotovitelem a zhotovitel nezačne s odstraňováním nahlášených vad bez zbytečného odkladu, nebo tyto neodstraní ve lhůtě stanovené v odst. 3. tohoto článku, je objednatel oprávněn odstranit tyto vady sám nebo prostřednictvím třetích osob, a to na náklady zhotovitele.
5. Reklamační protokoly budou objednatelem číslovány. Objednatel v reklamačním protokole uvede přibližnou specifikaci závady.

XII.

Smluvní pokuty

1. Zhotovitel se zavazuje zaplatit objednateli smluvní pokutu v následujících případech:
 - a) v případě prodlení s předáním díla se zavazuje zhotovitel zaplatit objednateli smluvní pokutu ve výši 0,05 % z ceny díla vč./bez DPH za každý i započatý den prodlení
 - b) v případě, že zhotovitel nedodrží termín odstranění vad a nedodělků dohodnutý v předávacím protokole, zavazuje se objednateli zaplatit smluvní pokutu ve výši 200,- Kč za každou vadu nebo nedodělek a den prodlení. Stejnou pokutu se zavazuje zhotovitel zaplatit za nedodržení termínu odstranění vad zjištěných v záruční době.
 - c) v případě, že poruší povinnosti uvedené v čl. III. odst. 3. smlouvy se zhotovitel zavazuje zaplatit objednateli smluvní pokutu ve výši 10.000,- Kč za každé takové jednotlivé porušení.
2. Výše uvedenými smluvními pokutami není dotčen nárok objednatele na náhradu škody.
3. V případě prodlení s platbou faktury za dokončené dílo uhradí objednatel zhotoviteli smluvní pokutu ve výši 0,05 % z dlužné částky za každý den prodlení.
4. Smluvní strany prohlašují, že sjednaná výše smluvních pokut je přiměřená významu zajištěné právní povinnosti.

5. Smluvní pokuta bude uhrazena na základě faktury vystavené příslušnou smluvní stranou. Splatnost této faktury je 30 dní od jejího doručení příslušné smluvní straně.
6. Smluvní pokutou není dotčen nárok na náhradu škody, vedle zaplacení smluvní pokuty dle předchozí věty je zhotovitel povinen rovněž nahradit objednateli škodu, která mu vznikla v důsledku porušení povinnosti, jejíž splnění bylo zajištěno smluvní pokutou. Ustanovení § 2050 zákona se nepoužije.

XIII.

Ostatní ustanovení

1. Smluvní strany se dohodly, že aplikace ustanovení § 2591, § 2595, § 2605 odst. 2, § 2606, § 2611, § 2620 odst. 2, 2630 odst. 2 zákona se vylučuje.

XIV.

Závěrečná ustanovení

1. Odstoupení od smlouvy se nedotýká nároku na smluvní pokutu.
2. Je-li nebo stane-li se některé ustanovení této smlouvy neplatné či neúčinné, nedotýká se to ostatních ustanovení této smlouvy, která zůstávají platná a účinná. Smluvní strany se v tomto případě zavazují dohodou nahradit ustanovení neplatné/neúčinné novým ustanovením platným/účinným, které nejlépe odpovídá původně zamýšlenému ekonomickému účelu ustanovení neplatného/neúčinného. Uvedené platí obdobně i v případě zrušení smlouvy dle § 7 zákona o registru smluv. Do té doby platí odpovídající úprava obecně závazných právních předpisů České republiky.
3. Smluvní strany prohlašují, že na tuto smlouvu se mj. vztahuje zákon č. 340/2015 Sb., o zvláštních podmínkách účinnosti některých smluv, uveřejňování těchto smluv a o registru smluv (zákon o registru smluv), a objednatel je dle § 2 cit. zákona subjektem, jehož smlouvy se povinně uveřejňují prostřednictvím registru smluv.
4. Smlouva vstupuje v platnost dnem podpisu obou smluvních stran a účinnosti nabývá dnem uveřejnění v registru smluv.
5. Smluvní strany sjednávají, že měnit nebo doplňovat text smlouvy je možné pouze formou písemných dodatků podepsaných oběma smluvními stranami. Možnost měnit smlouvu jinou formou smluvní strany vylučují.
6. Zhotovitel potvrzuje, že poskytnuté osobní údaje uvedené v této smlouvě jsou přesné a že se jedná o dobrovolné poskytnutí osobních údajů. Zhotovitel bere na vědomí, že objednatel je oprávněn zpracovávat poskytnuté osobní údaje uvedené v této smlouvě za podmínek dle zákona č. 110/2019 Sb., o zpracování osobních údajů.
7. Zhotovitel prohlašuje, že souhlasí s uveřejněním této smlouvy v plném znění (včetně všech příloh).
8. Smluvní strany prohlašují, že smlouva neobsahuje žádná obchodní tajemství a zhotovitel souhlasí s uveřejněním smlouvy (vč. metadat) bez stanovení jakýchkoliv dalších podmínek.

9. Dle § 5 odst. 5 zákona č. 340/2015 Sb., zákon o registru smluv, je k řádnému uveřejnění smlouvy třeba, aby byla uveřejněna způsobem tam stanoveným, a to včetně vyplnění metadat. Smluvní strany se dohodly, že uveřejní metadata v níže uvedeném rozsahu a prohlašují, že uvedený rozsah metadat:
- identifikace smluvních stran:
Statutární město Hradec Králové, Československé armády 408, 502 00 Hradec Králové, IČ: 00268810, ID datové schránky: bebb2in
T-MAPY spol. s r.o., Špitálská 150, 500 03 Hradec Králové, IČ: 47451084, ID datové schránky: cmz7hm3
 - **vymezení předmětu smlouvy**: Smlouva o dílo - rozšíření T-WIST o modul odpadové hospodářství
 - **cena**: 162.500,- Kč bez DPH, 196.625,- Kč s DPH
 - **datum uzavření smlouvy**: datum podpisu smlouvy poslední smluvní stranou
- považují za správný, úplný a v tomto znění plně odpovídající a vyhovující požadavkům zákona o registru smluv.
10. Strany prohlašují, že ke dni podpisu smlouvy mají všechny dokumenty (příp. kopie dokumentů), které jsou označeny jako přílohy smlouvy, k dispozici alespoň v jednom vyhotovení.
11. Smlouva je vyhotovena ve 4 stejnopisech, z nichž každá strana obdrží po dvou.
12. Smluvní strany prohlašují, že tato smlouva byla uzavřena na základě vážné a svobodné vůle obou smluvních stran, nikoliv v tísní či za nápadně nevýhodných podmínek, že smlouvě porozuměly a chápou její význam, což stvrzují svými podpisy.

Přílohy:

Příloha č. 1 – nabídka zhotovitele ze dne 18.12.2020

Příloha č. 2 – podklady pro provedení díla dle bodu III. uloženy na disk M:/archiv/T_mapy_odpady

18-03-2021

V dne

V Hradci Králové dne

.....
.....

za zhotovitele

Ing. Milan Novotný

.....
.....

za objednatele

Ing. Bc. Jiří Bláha

.....
.....

.....
.....



MODUL PASPORTU ODPADOVÉHO HOSPODÁŘSTVÍ

nabídka pro Město Hradec Králové

v Hradci Králové

dne 14.12.2020

T-MAPY spol. s r.o.

Špitálská 150
500 03 Hradec Králové

IČO: 47451084
DIČ: CZ47451084



1 Úvod

Předmětem nabídky je rozšíření prostředí T-WIST o modul Pasportu odpadového hospodářství, které umožní efektivní správu a evidenci odpadových nádob.

Účelem tohoto modulu je využít sesbíraná data z pasportizace odpadových nádob ve městě, která proběhla v letech 2018 a 2020. Součástí nabídky je i import dat z provedených sběrů do modulu.

Začlenění do T-WIST také umožní bezpečný přístup k pokročilým funkcím odpovědným uživatelům. Veřejnosti bude umožněn náhled na pasportizované prvky formou přehledné mapové části.

2 Popis nabízeného řešení

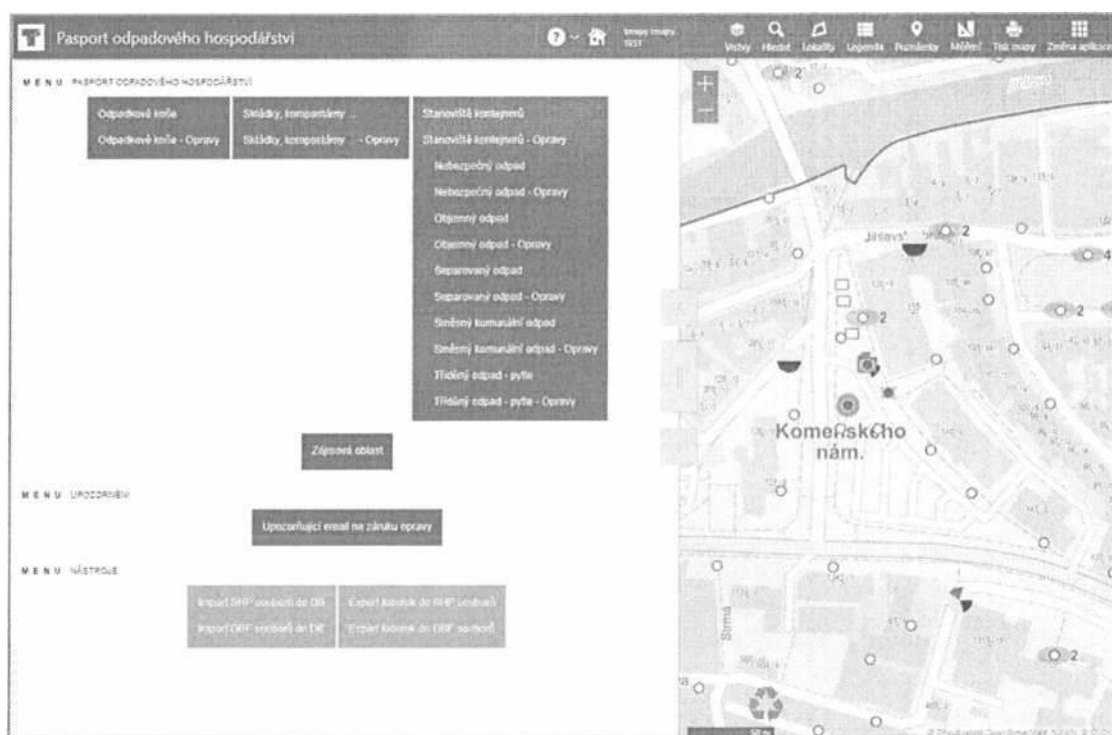
2.1 Základní rámec

Aplikace **T-WIST Pasport odpadového hospodářství** umožňuje správcům jednotlivých druhů odpadu jednoduchou a přehlednou správu potřebných informací, které lze zároveň zpřístupnit veřejnosti a přispět tak k ochraně životního prostředí.

Mezi hlavní úlohy, které aplikace řeší, patří:

- ✓ samotné vedení evidence dat pasportu odpadů (tj. dílčích evidencí)
- ✓ editace a doplňování atributů u existujících témat,
- ✓ vyhledání v libovolném tématu podle jeho atributů,
- ✓ zobrazení a editace jednotlivých prvků pasportu v mapě,

Vlastní řešení se skládá ze dvou částí: **databázové aplikace** pro správu a evidenci všech témat a vlastní **mapové aplikace**.



obr. úvodní obrazovka aplikace

Mezi základní přínosy řešení patří:

- ✓ **jednoduché uživatelské prostředí** – pro práci s aplikací stačí oprávněnému uživateli běžné PC nebo tablet s přístupem k internetu/intranetu a standardní webový prohlížeč (MS Internet Explorer, Mozilla Firefox, Google Chrome v aktuálních verzích), bez nutnosti instalovat jakýkoliv doplňkový sw
- ✓ **rychlá editace dat** – aplikace disponuje řadou číselníků, které jsou pro většinu atributů předvyplněny, oprávněný správce aplikace může většinu číselníků dle potřeby upravovat
- ✓ **podpora plánování odpadového hospodářství** – k jednotlivým kontejnerům lze přiřadit informaci o stavu osazení kontejneru. Stav může nabývat hodnoty (stávající, navržený, zrušený). V mapové části mohou být samostatně zobrazeny odpadkové koše a kontejnery na separovaný odpad podle jednotlivých stavů
- ✓ **evidence oprav jednotlivých sběrných nádob** – aplikace umožňuje vést k jednotlivým sběrným místům informace o opravách nebo výměnách kontejnerů. V aplikaci lze k jednotlivým opravám nastavit zaslání upozorňujících e-mailů na záruku oprav
- ✓ **podpora práce s daty** – aplikace obsahuje nástroje pro export/import databázově uložených dat do formátu ESRI Shapefile, libovolné základní atributy lze také exportovat do formátů CSV, XLS, XML, XHTML
- ✓ **integrace s GIS** – editace polohy jednotlivých prvků/objektů v mapě probíhá přímo v mapové aplikaci
- ✓ **kompletní dokumentace objektu** – každý záznam o objektu lze doplnit o fotografie nebo jinou dokumentaci v elektronické podobě
- ✓ **variabilní přístup k datům** – informace shromážděné v aplikaci může mít k dispozici libovolné množství interních/externích pracovníků organizace (jak pro editaci, tak jen čtení), vybrané informace mohou být poskytnuty i veřejnosti
- ✓ **podpora práce s oblastmi** – data pasportu mohou být vztažena k oblastem, které jsou reprezentovány plošnými útvary (příklad oblasti – městské části, části obce ...). Každému objektu pasportu lze přiřadit jednu oblast. Na základě práv poté lze upravovat uživatelské přístupy k datům pro jednotlivé oblasti (jednotlivým uživatelům je možné povolit nebo zakázat editace objektů, čtení objektu pro různé oblasti).

2.2 Základní provozní prostředí

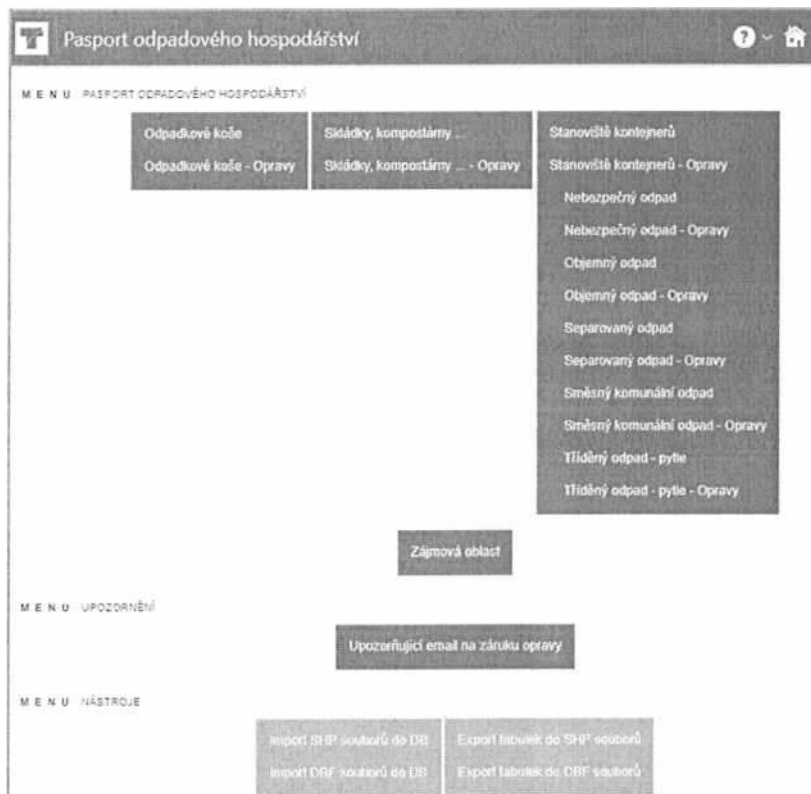
Celé řešení je realizováno pomocí moderních webových technologií a uživatelské prostředí aplikace představuje běžný www prohlížeč (Google Chrome, Mozilla Firefox, MS Internet Explorer) v aktuálních verzích. Přístup k aplikaci je reprezentován www adresou. Pro samotný běh aplikace není potřeba instalovat další podpůrný software.

2.3 Databázová část aplikace řešení – správa témat

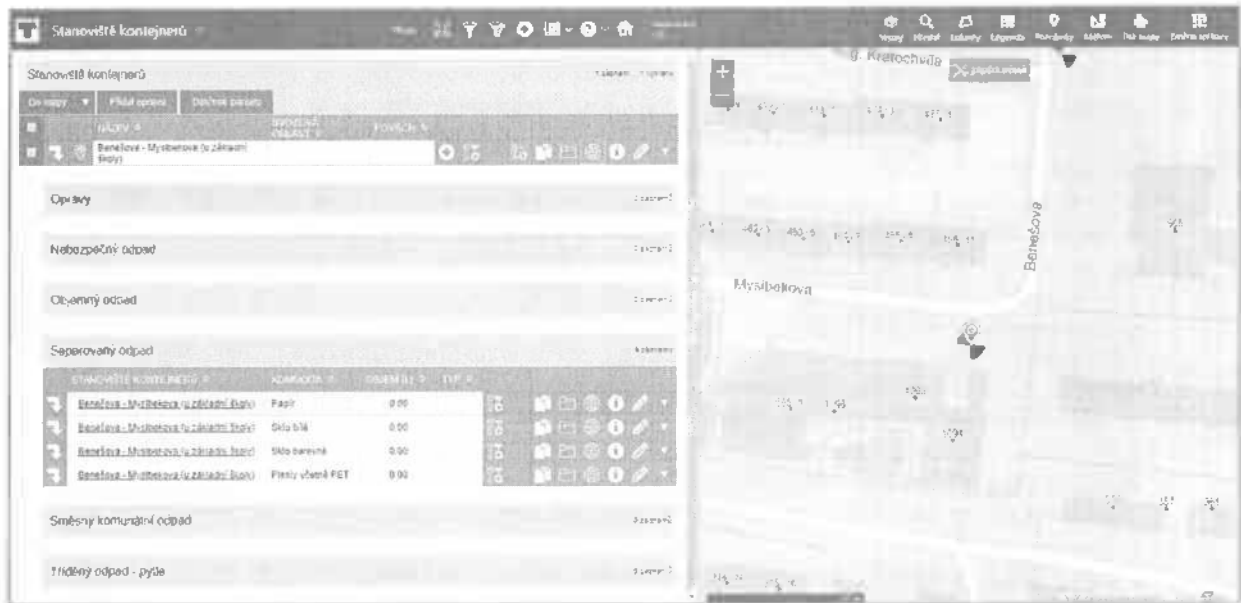
Databázová část pasportu se skládá z dílčích modulů členěných po dílčích oblastech a umožňuje samostatnou editaci jednotlivých témat. V rámci implementace aplikace lze na základě konkrétních požadavků organizace (zákazníka) nastavit/zpřístupnit jen potřebná témata.

Seznam modulů

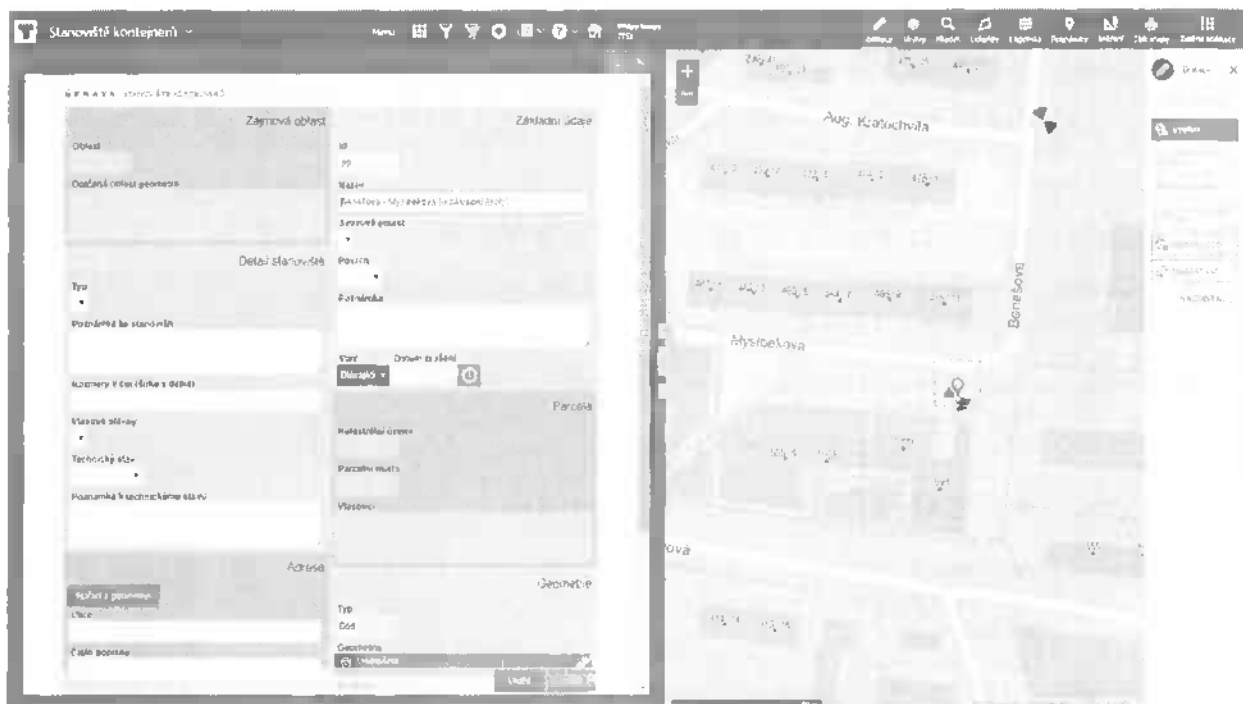
- Stanoviště kontejnerů
 - Nebezpečný odpad
 - Objemný odpad
 - Separovaný odpad
 - Směsný komunální odpad
 - Tříděný odpad – pytle
- Odpadkové koše
- Kompostárny, sběrné dvory, skládky, spalovny



Každé téma má svoji vlastní editační část:

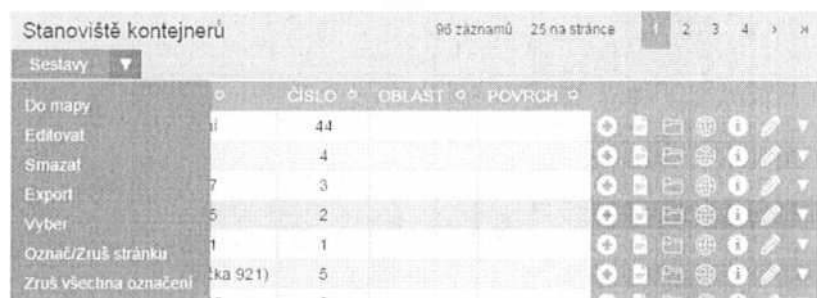


Každá evidence umožňuje vložení nebo editaci souvisejících atributů konkrétního tématu:

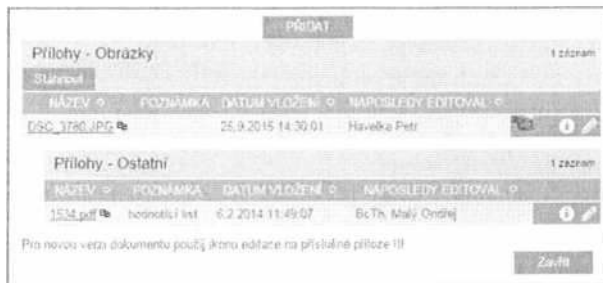


S každým záznamem lze dále libovolně pracovat (dle rozsahu přístupových práv), tj. je možné:

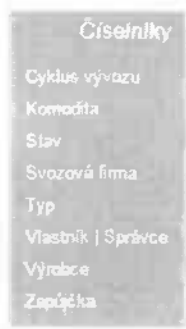
- přidat další položku
- přidat opravu
- zkopírovat hodnoty
- nahrát dokumentaci nebo fotografie
- zobrazit objekt v mapě
- zobrazit evidované informace
- editovat záznam
- smazat záznam



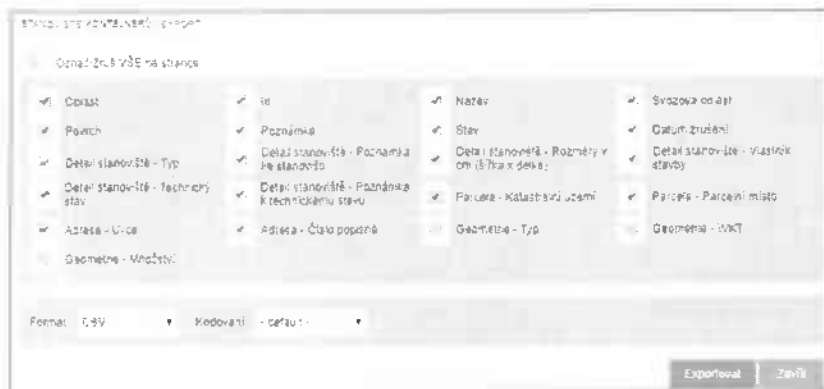
Pomocí nástroje upload lze ke každému objektu nahrát libovolné elektronické dokumenty nebo fotografie.



Každá dílčí evidence obsahuje také editovatelné číselníky pro jednoduchou správu vybraných atributů:



Aplikace nabízí nástroje pro jednoduché sestavy nebo exporty vybraných dat:



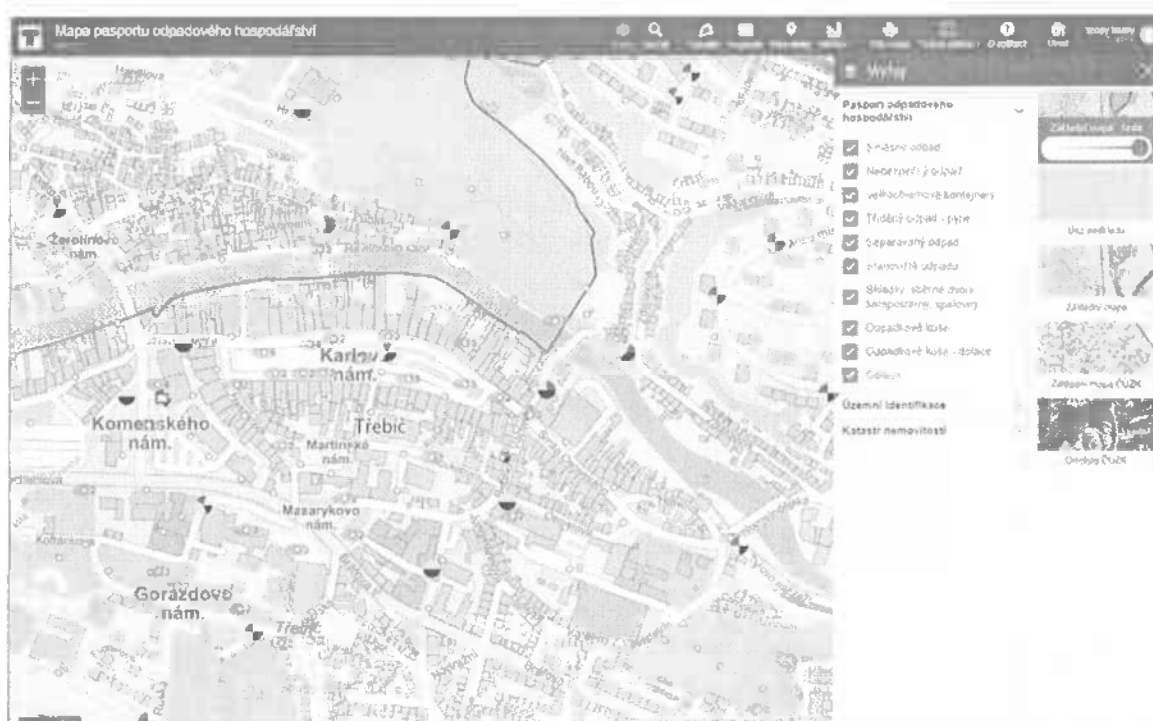
Součástí aplikace je také komplexní správa přístupových práv pro jednotlivá témata.

NÁZEV	POPIS	PRÁVA	POPIS	SYSTÉM
Pasport odpadového hospodářství / Pasport odpadového hospodářství				
Práva (60 záznamů)				
Stanoviště kontejnerů				
al_read	číst všechny záznamy			T-WIST
al_insert	vkládat nové záznamy			T-WIST
al_update	editovat všechny záznamy			T-WIST
al_delete	mazat všechny záznamy			T-WIST
export	pozvoluje export do různých datových formátů			T-WIST
access_all	Plný přístup k aplikaci (al_read, al_insert, al_update, al_delete, export)			T-WIST
Nebezpečný odpad				
al_read	číst všechny záznamy			T-WIST
al_insert	vkládat nové záznamy			T-WIST
al_update	měnit všechny záznamy			T-WIST
al_delete	mazat všechny záznamy			T-WIST
export	pozvoluje export do různých datových formátů			T-WIST
access_all	Plný přístup k aplikaci (al_read, al_insert, al_update, al_delete, export)			T-WIST
Objemný odpad				
al_read	číst všechny záznamy			T-WIST
al_insert	vkládat nové záznamy			T-WIST
al_update	měnit všechny záznamy			T-WIST
al_delete	mazat všechny záznamy			T-WIST
export	pozvoluje export do různých datových formátů			T-WIST
access_all	Plný přístup k aplikaci (al_read, al_insert, al_update, al_delete, export)			T-WIST
Separovaný odpad				

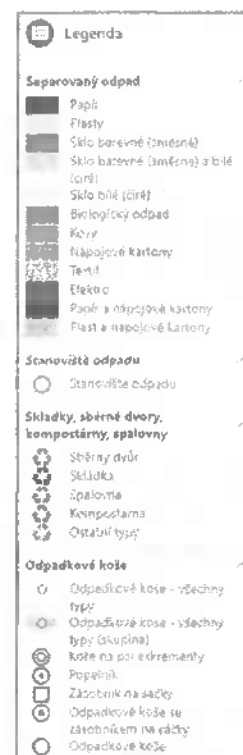
2.4 Veřejná část řešení - mapová aplikace

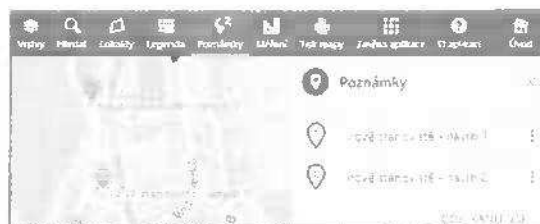
Mezi hlavní úlohy, které veřejná část mapové aplikace řeší, patří:

- ✓ publikace jednotlivých objektů a souvisejících popisných informací
- ✓ zobrazení jednotlivých tematických vrstev (kategorií) objektů včetně legendy,
- ✓ fulltextové vyhledání ulice, adres nebo budovy,
- ✓ zobrazení zájmových lokalit v území,
- ✓ měření vzdáleností a ploch
- ✓ zobrazení aktuální polohy uživatele (pomocí služby GPS v koncovém zařízení)



obr. ukázky mapové aplikace (příklad)





3 Cenová kalkulace a ostatní podmínky

3.1 Cenová kalkulace

položka (aplikace, služba)	poznámka	cena bez DPH	cena vč. 21% DPH
T-WIST Pasport odpadového hospodářství – db aplikace základní modul - Separovaný odpad, Objemný odpad (mobilní kontejnery)	neomezená licence	70 000 Kč	84 700 Kč
• modul 3: Směsný komunální odpad, Pytle ³⁾	neomezená licence	15 000 Kč	18 150 Kč
cena za licenci celkem		85 000 Kč	102 850 Kč
základní implementace a konfigurace aplikace	vzdálenou správou	15 000 Kč	18 150 Kč
vytvoření mapové aplikace Odpadové hospodářství		20 000 Kč	24 200 Kč
příprava a import / migrace dat ²⁾	dle rozsahu	35 000 Kč	42 350 Kč
školení správce aplikace (v rozsahu 2 hodin)	v sídle organizace	2 500 Kč	3 025 Kč
konzultace při spuštění aplikace (v rozsahu 4 hodin) ³⁾	vzdáleně	5 000 Kč	6 050 Kč
celkem ^{4) 5)}		162 500 Kč	196 625 Kč

Poznámky:

- ¹⁾ Cena licence doplňkových modulů zahrnuje implementaci a konfiguraci modulu.
- ²⁾ Minimální cena za import dat je 5 000 Kč, pokud jsou data připravena v aktuálním datovém modelu aplikace (na vyžádání poskytneme zpracovatelé dat), jinak je cena kalkulována dle hodinové sazby 900 Kč a skutečného času stráveného s úpravou poskytnutých dat.
- ³⁾ Základní konzultace související se spuštěním aplikace jsou v rozsahu 4 hodin. Čas strávený navíc je kalkulován dle hodinové sazby 1250 Kč a skutečně stráveného počtu hodin
- ⁴⁾ Celková cena může být upravena podle individuálních potřeb (viz např. složení modulů).
- ⁵⁾ Případné individuální úpravy a vícepráce budou kalkulovány dle skutečného rozsahu práce a smluvních sazeb na základě odsouhlaseného výkazu prací.

3.2 Platební podmínky

Standardně platba po realizaci na základě vystavené objednávky, případně uzavřené smlouvy o dílo.

3.3 Podmínky implementace

Samotná implementace aplikace proběhne do 3-4 týdnů od data závazného objednání (při zajištěném vzdáleném přístupu k serveru objednatele a v závislosti na součinnosti a dostupnosti potřebných dat). Implementace zahrnuje instalaci a základní konfiguraci aplikace do IS organizace, vytvoření obecného uživatelského prostředí, zpracování evidence uživatelů a jejich přístupových práv. Před realizací vizualizace = vytvoření mapové aplikace projektu, je nezbytná konzultace k definování (výběru) dílčích tematických vrstev, které budou publikovány.

