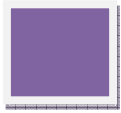


**Plán péče
o areál
Památníku Jana Žižky z Trocnova**

na období 2021 - 2026





OBSAH

1. IDENTIFIKAČNÍ ÚDAJE
 - 1.1. Základní identifikační údaje
 - 1.2. Údaje o lokalizaci území
 - 1.3. Vymezení území dle katastru nemovitostí
 - 1.4. Předmět ochrany území
 - 1.5. Překryv území s jinými chráněnými územími
 - 1.6. Přírodní charakteristika areálu
 - a) Ekologické řady, lesní typy
 - b) LHC
 - c) Projektová dokumentace revitalizace zeleně areálu památníku Jana Žižky v Trocnově a návrhu vegetačních úprav
 - 1.7. Historie areálu
2. POPIS STÁVAJÍCÍHO STAVU A CÍL OCHRANY
 - 2.1. Rozdělení území dle charakteru lokalit
 - 2.2. Obecné srovnání stavu areálu v minulosti a v současnosti
 - 2.3. Cíl plánu péče a plán akcí
 - a) Cíl plánu péče
 - b) Plán akcí
3. PLÁN ZÁSAHŮ A OPATŘENÍ
 - 3.1. Zásady péče o území a zásady využívání, včetně popisu současného stavu
 - a) Obecná pravidla péče
 - b) Podrobný výčet navrhovaných zásahů a činností v území
 - 3.2. Obecné technologické zásady
 - a) Obecné technologické zásady pro ošetření listnatých i ovocných stromů řezem
 - b) Obecné technologické zásady pro ošetření listnatých i ovocných stromů po výsadbě
4. POUŽITÉ PODKLADY

1. IDENTIFIKAČNÍ ÚDAJE

1.1. Základní identifikační údaje

Lokalita:

Areál Památníku Jana Žižky v Trocnově

Umístění areálu:

Památník Jana Žižky v Trocnově leží šestnáct kilometrů jihovýchodně od Českých Budějovic, uvnitř pomyslného čtyřúhelníku o vrcholech - Borovany, Trhové Sviny, Strážkovice a Ledenice. Ze všech těchto bodů se dá dojet do Trocnova autobusem nebo vlakem.

Komplex Žižkova rodiště je umístěn asi 1,5 km od nynější osady Trocnov (do 60. let 20. st. Zaluží). Řešené území areálu Památníku Jana Žižky se nachází na katastrálním území obce Trocnov, spadající jako místní část pod obec Borovany.

Zadavatel:

Jihočeské muzeum v Českých Budějovicích
Dukelská 1, 370 51, České Budějovice

Zpracovatel:

Ing. Lenka Marcínová
Komenského 177, 373 63 Ševětín
mob.: +42 777 654 462
e-mail: lenkamarcin@centrum.cz

Datum:

prosinec 2020

Právní rámec:

Vlastníkem projektem dotčených pozemků je Jihočeský kraj, Lesy České republiky, Česká republika - ve správě Státního pozemkového úřadu a Rybářství Nové Hrady s.r.o.

Pro provedení zásahů v porostech v majetku jiného vlastníka než je Jihočeský kraj je nutné podchytit vytvořením smluvních vztahů.

1.2. Údaje o lokalizaci území

kraj:	Jihočeský
okres:	České Budějovice
obec s rozšířenou působností:	Trhové Sviny
obec s pověřeným obecním úřadem:	Borovany
obec:	Borovany
katastrální území:	Trocnov

1.3. Vymezení území dle katastru nemovitostí

Řešené území areálu Památníku Jana Žižky se nachází na katastrálním území obce Trocnov, spadající jako místní část pod obec Borovany.

Areál se nachází na parcelách, které patří do majetku Jihočeského kraje - 2458/2, 2458/3, další patří do majetku Jihočeského kraje a jsou svěřené do správy Jihočeského muzea v Českých Budějovicích - stavby st. 59/1, st. 59/2, st. 59/3, st. 119, st. 124, st. 130, st. 131, st. 150, a pozemky 2458/1, 2459, 2463/1, 2464/15, 2464/18, 2464/19, 2465, 2466/2, 2476, 2480/2, 2481/1, 2481/3, 2481/4, 2481/5, 2481/6, 2481/7, 2522/2, 2542, 2544, 2545, majetku Rybářství Nové Hrady - stavby st. 146, st. 147, st. 148 a pozemky 2460, 2462, 2482.

Sousední pozemky jsou pozemky v majetku LČR - 2443/73, 2443/74, 2475, 2479/1, 2480/1, 2488, 2492, 2522/1, 2522/4.

katastrální území Trocnov, obec Borovany

číslo parcely podle KN	druh pozemku podle KN	výměra parcely celková dle KN (m ²)	vlastnické právo dle KN	hospodaření se svěřeným majetkem dle KN
st. 59/1	zastavěná plocha a nádvoří	361	Jihočeský kraj	Jihočeské muzeum v Českých Budějovicích
st. 59/2	zastavěná plocha a nádvoří	203	Jihočeský kraj	Jihočeské muzeum v Českých Budějovicích
st. 59/3	zastavěná plocha a nádvoří	38	Jihočeský kraj	Jihočeské muzeum v Českých Budějovicích
st. 119	zastavěná plocha a nádvoří	115	Jihočeský kraj	Jihočeské muzeum v Českých Budějovicích
st. 124	zastavěná plocha a nádvoří	47	Jihočeský kraj	Jihočeské muzeum v Českých Budějovicích
st. 130	zastavěná plocha a nádvoří	123	Jihočeský kraj	Jihočeské muzeum v Českých Budějovicích
st. 131	zastavěná plocha a nádvoří	57	Jihočeský kraj	Jihočeské muzeum v Českých Budějovicích
st. 146	zastavěná plocha a nádvoří	1044	Rybářství Nové Hrady s.r.o.	
st. 147	zastavěná plocha a nádvoří	1026	Rybářství Nové Hrady s.r.o.	
st. 148	zastavěná plocha a nádvoří	465	Rybářství Nové Hrady s.r.o.	

Plán péče o areál Památníku Jana Žižky z Trocnova na období 2021 - 2026

st. 150	zastavěná plocha a nádvoří	31	Jihočeský kraj	Jihočeské muzeum v Českých Budějovicích
2443/73	lesní pozemek	2982	Česká republika	Lesy České republiky s.p.
2443/74	lesní pozemek	74514	Česká republika	Lesy České republiky s.p.
2458/1	lesní pozemek	21942	Jihočeský kraj	Jihočeské muzeum v Českých Budějovicích
2458/2	ostatní plocha	845	Jihočeský kraj	
2458/3	ostatní plocha	324	Jihočeský kraj	
2459	vodní plocha	2096	Jihočeský kraj	Jihočeské muzeum v Českých Budějovicích
2460	vodní plocha	6477	Rybářství Nové Hrady s.r.o.	
2462	vodní plocha	5108	Rybářství Nové Hrady s.r.o.	
2463/1	trvalý travní porost	32199	Jihočeský kraj	Jihočeské muzeum v Českých Budějovicích
2464/15	ostatní plocha	3524	Jihočeský kraj	Jihočeské muzeum v Českých Budějovicích
2464/18	zahradka	1099	Jihočeský kraj	Jihočeské muzeum v Českých Budějovicích
2464/19	ostatní plocha	9285	Jihočeský kraj	Jihočeské muzeum v Českých Budějovicích
2465	ostatní plocha	4176	Jihočeský kraj	Jihočeské muzeum v Českých Budějovicích
2466/2	ostatní plocha	1065	Jihočeský kraj	Jihočeské muzeum v Českých Budějovicích
2475	lesní pozemek	246564	Česká republika	Lesy České republiky s.p.
2476	ostatní plocha	1665	Jihočeský kraj	Jihočeské muzeum v Českých Budějovicích
2479/1	lesní pozemek	81608	Česká republika	Lesy České republiky s.p.
2480/1	ostatní plocha	4538	Česká republika	Lesy České republiky s.p.
2480/2	ostatní plocha	2814	Jihočeský kraj	Jihočeské muzeum v Českých Budějovicích
2481/1	lesní pozemek	32439	Jihočeský kraj	Jihočeské muzeum v Českých Budějovicích
2481/3	lesní pozemek	9381	Jihočeský kraj	Jihočeské muzeum v Českých Budějovicích
2481/4	ostatní plocha	4920	Jihočeský kraj	Jihočeské muzeum v Českých Budějovicích
2481/5	lesní pozemek	4163	Jihočeský kraj	Jihočeské muzeum v Českých Budějovicích
2481/6	ostatní plocha	10691	Jihočeský kraj	Jihočeské muzeum v Českých Budějovicích
2481/7	ostatní plocha	1338	Jihočeský kraj	Jihočeské muzeum v Českých Budějovicích
2482	vodní plocha	1989	Rybářství Nové Hrady s.r.o.	
2488	ostatní plocha	1569	Česká republika	Lesy České republiky, s.p.
2492	lesní pozemek	293627	Česká republika	Lesy České republiky, s.p.

2522/1	ostatní plocha	2191	Česká republika	Lesy České republiky s.p.
2522/2	ostatní plocha	2555	Jihočeský kraj	Jihočeské muzeum v Českých Budějovicích
2522/4	ostatní plocha	1165	Česká republika	Lesy České republiky s.p.
2542	zahrada	967	Jihočeský kraj	Jihočeské muzeum v Českých Budějovicích
2544	ostatní plocha	72	Jihočeský kraj	Jihočeské muzeum v Českých Budějovicích
2545	ostatní plocha	525	Jihočeský kraj	Jihočeské muzeum v Českých Budějovicích

1.4. Předmět ochrany území

Areál lesoparku (historická krajinářská úprava), zříceniny dvorce Jana Žižky, dvorce Žižkova strýce Mikeše, bývalý poplužní dvůr borovanského kláštera a pamětní kámen Žižkova narození, byly prohlášeny Vládou ČR za **Národní kulturní památku (NKP)**. V odkazu na zákon č.20/1987 Sb., o státní památkové péči, § 28 odst. c), vykonává státní stavební dohled při obnově národních kulturních památek Krajský úřad Jihočeského kraje, odbor kultury, památkové péče a CR (ochranné pásmo NKP Trocnov nebylo doposud prohlášeno). K zásahům nad rámec běžné údržby je třeba vyžádat závazné stanovisko orgánu památkové péče, záměry je vhodné předem projednat s Národním památkovým ústavem, ÚOP v Č. Budějovicích.

Zároveň byl areál lesoparku vyhlášen i jako **významný krajinný prvek (VKP)**, vyhlášený MěÚ Trhové Sviny-OŽP pod č.j.: ŽP-M-VKP2/98. Na základě tohoto plánu péče je nutné mít k realizaci veškerých zásahů do VKP vydaná závazná stanoviska a povolení ke kácení a ořezu stromů, která budou vyžádána u příslušného orgánu ochrany přírody - Městského úřadu Trhové Sviny.

Lesní pozemky v Památníku Jana Žižky jsou majetkem Jihočeského kraje a jsou vedeny jako les zvláštního určení.

Dle ÚP Borovany byla vymezena nová plocha veřejného prostranství VP6-z3. Lokalita se nachází v atraktivním, turisty navštěvovaném Žižkově rodišti a je navržena pro využití podobné přírodnímu prostředí, sloužící pro odpočinek a rekreační aktivity.

1.5. Překryv území s jinými chráněnými územími

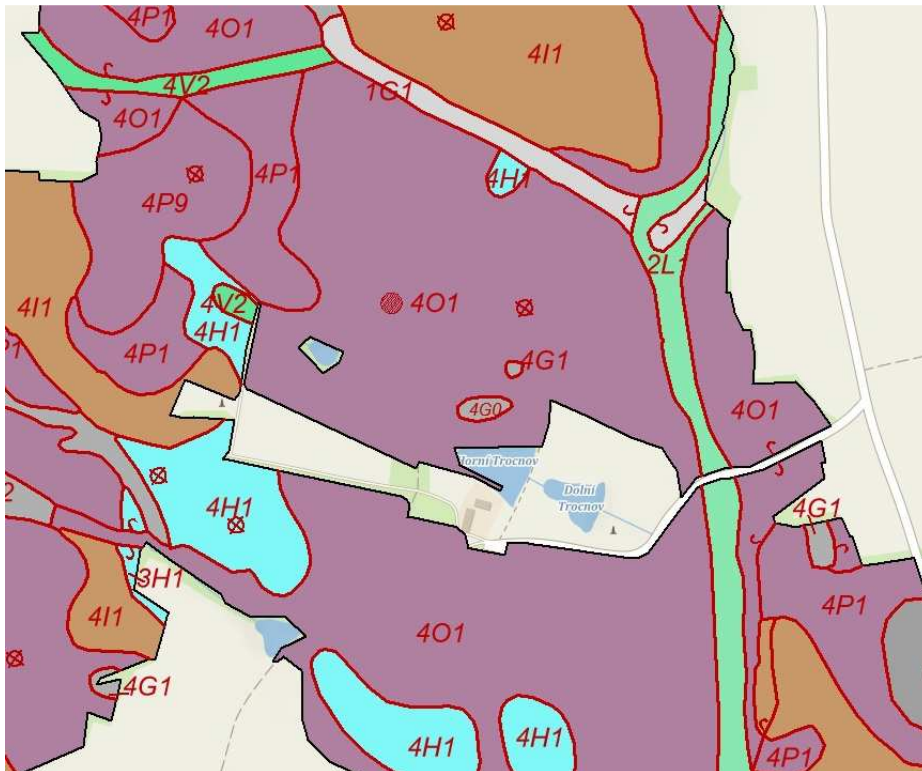
Na zájmovém území areálu není vymezeno žádné území požívající ochrany dle zákona o ochraně přírody (NATURA 2000, EVL, Ptačí oblasti atd.).

1.6. Přírodní charakteristika areálu

a) Ekologické řady, lesní typy

Areál se nachází v přírodní lesní oblasti 12 – Předhoří Šumavy a Novohradských hor.

Na malé výměře areálu zcela převažuje **oglejená řada**, která je vymezena především režimem půdní vody.



Mapa lesních typů

V tomto rámci jsou rozlišeny kategorie podle bohatosti na živiny. Charakteristickou vlastností je střídavě zamokřená půda (v jarním období zamokřovaná, v létě vyschlá a ztvrdlá). Špatně propustné a nedostatečně provzdušněné půdy posouvají výšku vegetačních stupňů. Vzhledem k omezené účasti buku na těchto stanovištích se uplatila v přirozené skladbě jedle, v nižších polohách dub a ve vyšších smrk.

O – oglejená středně bohatá řada je přechodnou kategorií, neboť pravý pseudoglej přechází do příznivějších forem a půdy tvoří přechody ke kategorii H a V. Od hlinité kategorie se liší vyšším zastoupením jedle a oglejením, od kategorie vlhké absencí nitrofilních druhů. Nejčastějším půdním typem je nevýrazná nebo pseudoglejová luvizem nebo oglejená kambizem. Humusovou formou je moder.

Funkce lesa je produkční (vysoce nadprůměrná produkce), ekologické účinky porostů infiltrační i desukční. Přirozená obnova na méně zabuřeněných místech je dobrá.

Dominujícím souborem lesních typů je 4O (svěží dubová jedlina) s lesním typem je **4O1 (oglejená svěží dubová jedlina)**. Při jihozápadním okraji areálu se vyskytují lesní typy **4H1 (hlinitá bučina)** a **4I1 (kyselá hlinitá bučina)**.

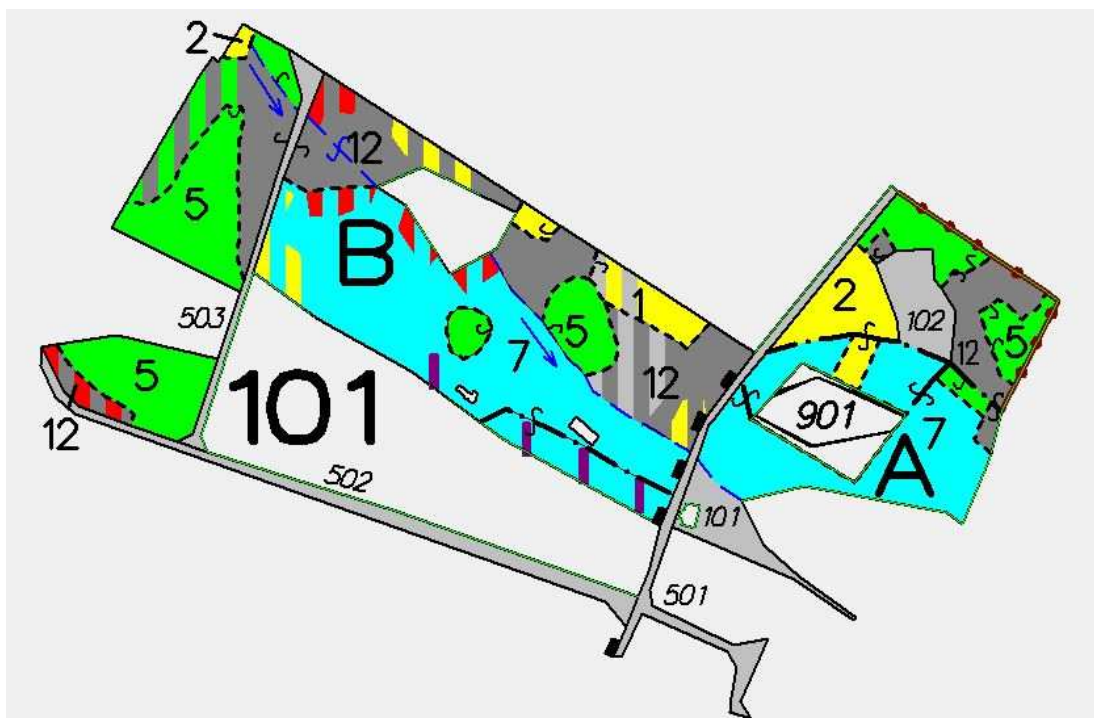
Pro **401** (oglejená svěží dubová jedlina) je cílová druhová skladba dřevin je jedle bělokorá (*Abies alba*), dub letní (*Quercus robur*), buk lesní (*Fagus sylvatica*), lípa srdčitá (*Tilia cordata*), topol osika (*Populus tremula*), v bylinném patře převažují rostliny jako *Avenella flexuosa*, *Carex brizoides*, *Deschampsia cespitosa*, *Luzula pilosa*, *Oxalis acetosella*, *Senecio ovatus*, v mechovém patře *Hylocomium splendens*, *Pleurozium schreberi*, *Thuidium tamariscinum*.

Pro 4H1 (hlinitá bučina) je cílovou druhovou skladbou buk lesní (*Fagus sylvatica*), jedle bělokorá (*Abies alba*), dub letní (*Quercus robur*), habr obecný (*Carpinus betulus*), lípa srdčitá (*Tilia cordata*), modálně pak javor mléč (*Acer platanoides*), jasan ztepilý (*Fraxinus excelsior*), třešeň ptačí (*Prunus avium*), jilm drsný (*Ulmus glabra*). V bylinném patře se vyskytují zástupci jako *Athyrium filix-femina*, *Carex brizoides*, *Deschampsia cespitosa*, *Festuca gigantea*, *Luzula pilosa*, *Melica nutans*, *Mycelis muralis*, *Oxalis acetosella*, *Senecio ovatus*, v mechovém patře pak *Plagiomnium affine* s. l., *Polytrichum formosum*, *Thuidium tamariscinum*.

Pro 4I1 (kyselá hlinitá bučina) je cílovou druhovou skladbou především buk lesní (*Fagus sylvatica*), jedle bělokorá (*Abies alba*), dub letní (*Quercus robur*), bříza bělokorá (*Betula pendula*), modálně borovice lesní (*Pinus sylvestris*). V bylinném patře se vyskytují zástupci *Avenella flexuosa*, *Hieracium murorum*, *Luzula pilosa*, *Vaccinium myrtillus*, v mechovém patře pak *Dicranum undulatum*, *Hylocomium splendens*, *Pleurozium schreberi*, *Polytrichum formosum*.

b) LHC

O lesní porosty, spadající do lesního hospodářského celku (LHC) Památník Jana Žižky v Trocnově, je pečováno dle LHP 2016 - 2025, zpracovaného firmou LESNÍ PROJEKTY České Budějovice, a.s.



Porostní mapa LHC Trocnovský areál, platnost LHP: 2016 - 2025

Tento LHC vznikl v souvislosti se záměrem vybudovat pro návštěvníky památníku, který je Národní kulturní památkou a současně významným krajinným prvkem, v několika etapách rekreační les charakteru lesoparku. Veškeré porosty na LHC jsou zařazeny podle §8 odst. 2 písm. c) lesního zákona, do kategorie lesa zvláštního určení – lesy příměstské a další lesy se zvýšenou rekreační funkcí (rozhodnutí KJČK 41602/2015/OZZL ze dne 1.6.2015).

Plán péče o areál Památníku Jana Žižky z Trocnova na období 2021 - 2026

Kategorie/převyřky:	32c	LO: 12	Přehodň Sumary a Novotvrasných hor	LHC: 208201	Platnost: 1.1.2016-31.12.2025	Strana: 1	Vměra porostu: 1,81	Oodělení: 101																													
Zvl. St.:		Pásmo ohrož.	D	LS(LZ):	Památník Jana Žižky	OLH:	Koptík Milan	Dl.: A Por.: a																													
Popis porostu: Rovina, převládají různověké listnaté skupiny a zbytek smrkového mýtného porostu. V severní části porostu archeolog. lokalita "Mikšův dvorec".																																					
Por. skupina:	2	Plocha por. skup.:	0,28	Les. typ:	4O5	LVS: 4	ORP :	3113 - Trhové Sviny																													
Kód KU:		768448		Název KU:		Trocnov																															
Popis por. skup.:																																					
Různověká, jednotlivé smíšená mlázina, věk 8-20 roků, výška 1 - 5 m. Prořezávka.																																					
Model měř. %:							Obmýti / Obn. doba:	120/40	% mel. a zpevň. dřevin:																												
Hoop. soubor	Věk	Záměra - udrži.	Dřevina	Zástou. %	cm Vyt. trůstřka	m	m3 b.k. Op.stř. kmenů ULT	Borita abs.	Bor. rel. 3/2008Sb.	Fraxil ULT	Smr. soub. 3/2008Sb.	Gen. soub. 3/2008Sb.	Gen. soub. 3/2008Sb.	Gen. soub. 3/2008Sb.	Poškození	Na 1 ha plst.	Souše	Celkem	Násob. Násob.	Těža výchovná	Těža obnovní	Prořezávky	Zalesnění	Plocha ha													
466	13	8	BR	20	3	24	1																														
			JIV	20	3	20	9																														
			JV	15	3	29	2																														
			SM	15	3	30	2																														
			OS	10	2	26	1																														
			JR	10	2	18	3																														
			DB	10	2	26	2																														
Por. sk. celkem:																							0 1	0 28													
Por. skupina:	5	Plocha por. skup.:	0,33	Les. typ:	4O5	LVS: 4	ORP :	3113 - Trhové Sviny	Kód KU:	768448		Název KU:		Trocnov																							
Popis por. skup.:																																					
Slabá kmenovina ve 3 částech, věk 45 - 60 roků, výška 17 - 24 m, pomístně podrost SM. Prořezávka.																																					
Model měř. %:							Obmýti / Obn. doba:	120/40	% mel. a zpevň. dřevin:																												
466	50	10	LP	70	19	21	0,25	28	2							179	59																				
			DB	30	23	20	0,37	28	1								71	23																			
Por. sk. celkem:																	250	82					0 1	0 33	54	18											
Por. skupina:	7	Plocha por. skup.:	0,92	Les. typ:	4O5	LVS: 4	ORP :	3113 - Trhové Sviny	Kód KU:	768448		Název KU:		Trocnov																							
Popis por. skup.:																																					
Různověká, převážně jednotlivé smíšená kmenovina v J části porostu, věk 60 - 80 roků, výšky 16 - 28 m, smrk často v podúrovni. Prořezávka.																																					
Model měř. %:							Obmýti / Obn. doba:	120/40	% mel. a zpevň. dřevin:																												
466	70	10	DB	60	29	25	0,74	28	1	C						203	187																				
			LP	15	27	24	0,58	28	2	C							49	44																			
			SM	12	17	17	0,17	20	6	C							32	29																			
			JV	5	28	24	0,63	28	2	C							17	15																			
			BR	5	27	25	0,51	26	1	C							15	13																			
			JS	3	29	26	0,70	28	2	C							9	8																			
Por. sk. celkem:																	325	296					0 1	0 92	41	36											
Kategorie/převyřky:	32c	LO: 12	Přehodň Sumary a Novotvrasných hor	LHC: 208201	Platnost: 1.1.2016-31.12.2025	Strana: 2	Vměra porostu: 1,81	Oodělení: 101																													
Zvl. St.:		Pásmo ohrož.	D	LS(LZ):	Památník Jana Žižky	OLH:	Koptík Milan	Dl.: A Por.: a																													
Popis porostu: Srnková kmenovina s vtr. DB, pomístně mladší BK v podúrovni. Výšky 28 - 35 m. Pouze nahodilá těžba.																																					
Por. skupina:	12	Plocha por. skup.:	0,28	Les. typ:	4O5	LVS: 4	ORP :	3113 - Trhové Sviny																													
Kód KU:		768448		Název KU:		Trocnov																															
Popis por. skup.:																																					
Srnková kmenovina s vtr. DB, pomístně mladší BK v podúrovni. Výšky 28 - 35 m. Pouze nahodilá těžba.																																					
Model měř. %:							Obmýti / Obn. doba:	120/40	% mel. a zpevň. dřevin:																												
466	120	9	SM	100	37	32	1,45	30	2	C						621	174																			25%	
Por. sk. celkem:																	621	174																			
Kategorie/převyřky:	32c	LO: 12	Přehodň Sumary a Novotvrasných hor	LHC: 208201	Platnost: 1.1.2016-31.12.2025	Strana: 3	Vměra porostu: 4,60	Oodělení: 101																													
Zvl. St.:		Pásmo ohrož.	D	LS(LZ):	Památník Jana Žižky	OLH:	Koptík Milan	Dl.: B Por.: b																													
Popis porostu: Rovina s mírným svahem ke stoece ve střední části porostu. Různověké, místy nezernaté skupiny. V JV části staré DB (20 ks).																																					
Por. skupina:	1	Plocha por. skup.:	0,19	Les. typ:	4O5	LVS: 4	ORP :	3113 - Trhové Sviny																													
Kód KU:		768448		Název KU:		Trocnov																															
Popis por. skup.:																																					
Mezernatá různověká kultura podél hraniční cesty v severním okraji. Věk 2 - 10 let, výšky do 4m. Prořezávka.																																					
Model měř. %:							Obmýti / Obn. doba:	120/40	% mel. a zpevň. dřevin:																												
466	5	7	SM	60	1		30	2																													
			BR	10	2		26	1																													
			JR	10	3		18	3																													
			JV	5	1		28	2																													
			JS	5	2		30	1																													
			JIV	5	2		18	9																													
			DB	3	1		26	2																													
			LP	2	1		28	2																													
Por. sk. celkem:																																					
Por. skupina:	2	Plocha por. skup.:	0,02	Les. typ:	4V5	LVS: 4	ORP :	3113 - Trhové Sviny	Kód KU:	768448		Název KU:		Trocnov																							
Popis por. skup.:																																					
Malá skupina SM mlázin v SZ okraji porostu. Neznatelná majetková hranice. Prořezávka koncem decenia.																																					
Model měř. %:							Obmýti / Obn. doba:	120/40	% mel. a zpevň. dřevin:																												
466	15	10	SM	100		4	30	2																													
Por. sk. celkem:																																					
Por. skupina:	5	Plocha por. skup.:	1,04	Les. typ:	4H1	LVS: 4	ORP :	3113 - Trhové Sviny	Kód KU:	768448		Název KU:		Trocnov																							
Popis por. skup.:																																					
4O5, 4H1, 4V5+ Různověká slabá kmenovina v 5 částech. Věk 45 - 60 roků, výšky 17 - 26m, JS, OL, BO, DB, HB+. Prořezávka.																																					
Model měř. %:							Obmýti / Obn. doba:	120/40	% mel. a zpevň. dřevin:																												
466	50	10	SM	25	18	19	0,23	28	3								78	81																			
			BK	20	19	19	0,23	28	2								45	47																			
			JD	20	20	20	0,31	30	1								76	79																			
			DG	15	28	24	0,69	38	4	C							65	66																			
			LP	15	19	21	0,25	30	1								38	40																			
			BR	4	25	24	0,43	28	1	C							10	11																			
			OS	1	29	26	0,60	30	1	C							3	3																			
Por. sk. celkem:																	315	327					0 1	1 04	52	53											

Kategorie/překryv:		LHC: 208201		Platnost: 1.1.2016-31.12.2025		Strana: 4		Vměra: 4,60		Oddělení: 101														
Zvl.St.: 32c		Pásmo ohrož: D		LS(LZ): Památník Jana Žižky		OLH: Koptík Milan		Plocha porostu: 4,60		Dř: B Por: b														
Por.skupina: 7		Plocha por.skup.: 1,78		Les typ: 4O5		LVS: 4		ORP: 3113 - Trhové Sviny		Kód KU: 768448		Název KU: Trocnov												
Popis por.skup.: Kmenovina jednotlivě až skupinově smíšená, věk 60 - 80 roků, ve V části cca 20 ks starých DB 60cm/29m, při okraji 5 ks VJ. Pomístně zmlazení LP, JS, JV a SM. Probrírka.																								
										Model těž.%:		120/40		% mel. a zpevní dřevin:										
Hoop. robor:	Věk:	Základní dřevina:	Základní dřevina:	Základní dřevina:	Výška:	m3 b.k.:	Obst. kmen. ULT:	Bolesti:	Bor. ml. 3/2008Sb:	Energet. dřev. materiál:	Plocha porostu:	Poškození:	Zásoba v m3 b.k.			Těžba výchovná		Těžba obnovní		Prořezávky		Zalesnění		
													Na 1 ha pláť:	Souše:	Celkem:	Násl. Násl.:	Plocha ha:	Na 1 ha:	Objem m3:	Plocha ha:	Objem m3:	Násl. Násl.:	Plocha ha:	Druh:
466	70	10	LP	50	27	24	0,58	28	2	C			161	286		21	37							
			BR	19	28	26	0,57	28	1	C			59	106		17	31							
			DB	10	29	25	0,74	28	1	C			34	60		3	4							
			TP	5	50	32	2,22	30	6	C			26	46		5	10							
			SM	5	20	18	0,26	20	6	C			15	26		2	4							
			OS	3	40	30	1,33	30	1	C			13	23		3	6							
			JS	3	33	30	1,06	32	1	C			10	19		2	3							
			OL	2	26	24	0,53	26	2	C			5	9		1	2							
			VJ	2	30	26	0,79	30	1	C			7	13		1	2							
			VV	1	70	27	4,15	30	1	C			5	8										
Por.sk.celkem:		100												335		596		0 1		1,78		55 99		
Por.skupina: 12		Plocha por.skup.: 1,57		Les typ: 4O5		LVS: 4		ORP: 3113 - Trhové Sviny		Kód KU: 768448		Název KU: Trocnov												
Popis por.skup.: 4H1 +, SM kmenovina s DB převážně v alejích podél cest, vtr. DBČ, OL, LP, MD. Výšky 27 - 35 m, pomístně zmlazení SM, JS, JV. Při Z okraji majetku v podrostu mladší BK, v J části v podrostu mladší LP a SM. Postupně uvolňování zmlazených partií a vytěžených vln ve V části. NMD:Les zvláštního určení - účelové hospodaření směřující k lesoparku. DTO:Les zvláštního určení - účelové hospodaření směřující k lesoparku.																								
										Model těž.%:		40%		Obmýti / Obn.doba: 120/40		% mel. a zpevní dřevin:		0%						
Hoop. robor:	Věk:	Základní dřevina:	Základní dřevina:	Základní dřevina:	Výška:	m3 b.k.:	Obst. kmen. ULT:	Bolesti:	Bor. ml. 3/2008Sb:	Energet. dřev. materiál:	Plocha porostu:	Poškození:	Zásoba v m3 b.k.			Těžba výchovná		Těžba obnovní		Prořezávky		Zalesnění		
													Na 1 ha pláť:	Souše:	Celkem:	Násl. Násl.:	Plocha ha:	Na 1 ha:	Objem m3:	Plocha ha:	Objem m3:	Násl. Násl.:	Plocha ha:	Druh:
466	120	8	SM	85	38	32	1,53	30	2	C			469	736			455							
			DB	15	40	31	1,76	30	1	C			58	92										
Por.sk.celkem:		100												527		828		0,45		455		3 100 0,45		

Celková plocha LHC činí 7,46 ha, z toho porostní půda zaujímá 6,41 ha, 0,38 ha připadá na bezlesí a 0,67 ha na jiné pozemky - komunikace.

Lesní hospodářský celek byl nazván „Památník Jana Žižky v Trocnově“ a bylo mu IDC ÚHÚL Brandýs nad Labem přiřazeno číslo 208 201.

LHP je zpracován pro období od 1.1.2016 do 31.12.2025 a nenavazuje na žádný dosud zpracovaný LHP ani LHO dle zákona č. 289/1995 Sb. Přestože zde lesní porosty dosahují věku až 120 let, změna druhu pozemku na lesní proběhla v roce 2015 na základě rozhodnutí MěÚ Trhové Sviny č.j. 2426/15 ze dne 24.2.2015 a jde tedy o první lesní hospodářský plán.

Péče o lesní porosty dle LHO

Cílem péče je vytvořit smíšené porosty, jejichž cílová druhová skladba bude vycházet ze současné skladby dřevin. Pro hospodaření je doporučeno využívat jemnější způsoby hospodaření, preferovat skupinový a podrostní způsob s dílčím využitím přirozené obnovy.

Obnovní postupy je doporučeno řešit s ohledem na rekreační funkci lokality. Vhodné je tvořit zvlněné okraje a malé porosty, dbát na estetiku lesa, ponechávat výstavky a vhodné solitéry. Prostorová výstavba by měla být co nejvíce diferencovaná. Při zalesňování je doporučeno využívat širší nepravidelný spon, v maximální míře u vhodných dřevin využít princip přirozené obnovy.

Co se týká výchovy porostů - u mladých porostů je doporučeno provádět intenzivní zásahy tak, aby byly podpořeny vtroušené dřeviny ve skupinkách i jednotlivě. V dospívajících porostech je vhodné intenzivně zasahovat do porostu a postupně uvolňovat vybrané stromy a tím dosáhnout ve finále rozvolněného zápoje, čímž bude dosaženo hlubších korun s vyšší stabilitou jedinců i porostu, který bude mít i odolný porostní plášť a okraj.

Kultury a mlaziny trpí agresivní buňení, ostružinou a škodami zvěří. Ojedinele se vyskytly jedinci napadení kůrovcem. Výtrže a řediny v severním okraji LHC jsou zřejmě pozůstatky sněhových a větrných polomů z let 2006 – 2008.

Těžit je nutné mimo rekreační sezónu a k přibližování je doporučeno používat šetrné mechanismy. Předpokladem je odstranění veškerého těžebního odpadu.

Při veškerých činnostech je nutné chránit vodní zdroje a udržovat funkční odvodňovací síť.

c) Projektová dokumentace revitalizace zeleně areálu památníku Jana Žižky v Trocnově a návrhu vegetačních úprav

V roce 2016 byla zpracována ing. Lenkou Marcínovou "Projektová dokumentace revitalizace zeleně areálu památníku Jana Žižky v Trocnově a návrhu vegetačních úprav". Tento dokument obsahuje dendrologický průzkum, návrh akutního kácení, výsadby a pěstebních opatření u stávajících stromů v alejích, na hrázích, skupin stromů a části lesních porostů, vše směřované k dané době, kdy bylo provedeno hodnocení stromů (srpen 2016).

Záměrem dokumentace bylo docílit odstranění provozně nebezpečných stromů a vyčištění od náletů dřevin a porostních okrajů lesa. U ostatních dřevin byly dokumentací navrženy zásahy k obnově a stabilitě biologických funkcí a prodloužení životnosti na stanovišti. Zároveň bylo navrženo dosazení dřevin v alejích, stávajících lesních porostech a v prostoru nového sadu.

Dokument se zabývá ošetřením a regenerací celé řady historických prvků krajinné zeleně:

- solitérní skupiny stromů,
- stromové aleje kolem cest,
- porostní okraje lesa kolem louky k mohyle,
- úprava prostoru kolem pamětního kamene,
- porosty na hrázích rybníků Grundlový, Horní a Dolní Trocnov

V areálu bylo jednotlivě zaměřeno a dendrologicky posouzeno 372 stromů, jejichž zakreslení a návrhy zásahu ošetření jsou součástí podrobné projektové dokumentace. Zvláště byly vyznačeny akutní zásahy, které bylo nutné provést hned v první vlně tak, aby nedošlo v důsledku zanedbání ošetření stromů k ohrožení na životech či škodách na majetku. Další zásahy byly podle naléhavosti rozděleny do dalších etap v rámci projektu. V rámci projektu byla navržena obnova alejí dosadbou nových stromů.

Realizací navrhovaných opatření projektu byl nastaven začátek pravidelné péče o porosty a významně prodloužen optimální zdravotní, bezpečnostní i provozní stav u stromů v alejových společenstvech a podpořena stabilnější funkce lesů prostřednictvím postupné změny druhové, věkové a prostorové struktury a jejich přechodu k přírodě bližším formám hospodaření. Vzhledem ke komplexnosti revitalizace zeleně v území trocnovského památníku lze s určitostí tvrdit, že uvedené zásahy jsou schopny posílit ekologickou stabilitu a biodiverzitu krajiny, zvýší odolnost krajiny vůči antropogenním vlivům a změně klimatu a nemalou měrou přispějí i ke zpomalení odtoku vody z povodí a ke zvýšení retenční schopnosti krajiny obnovou přirozeného či přírodě blízkého stavu krajiny.

V letech 2017 - 2018 byla na základě předložené dokumentace provedena navržená ošetření, na která byla čerpána dotace z dotačního titulu OPŽP 2014 - 2020, specifický cíl 4.3. - Posílit přirozené funkce krajiny dle projektu Revitalizace zeleně - Trocnov, CZ.05.4.27/0.0/0.0/17_055/0005104.

Stav stromů a jejich reakci na provedená ošetření je nutné průběžně sledovat a kontrolovat zpracovatelem i arboristou.

1.7. Historie areálu

Rodiště J. Žižky z Trocnova, původní osada Trocnov, se skládala ze dvou zemanských dvorců. Někdy v polovině 14. st. sídlili na jednom z těchto dvorců zeman Řehoř Žižka s manželkou, kterým se zde kolem roku 1360 narodil syn Jan a prožil zde svá dětská a zřejmě i jinošská léta.

Později byly dvorce v majetku Rožmberků, Švamberků a Schwarzenberků a zvolna pustly. Místo nich byl r. 1679 postaven nový poplužní dvorec, patřící borovanskému klášteru. Dle historických map z roku 1780 je nedaleko původní hájovny a poplužního dvora ještě patrný rybník při západní straně dvora.

Celý areál památníku, který v minulosti fungoval jako samostatný statek, si udržel charakter uzavřeného prostoru uvnitř rozsáhlých komplexů lesů dodnes. Půdní pokryv se však oproti historickému stavu změnil - část území památníku je pokryta lesním, převážně jehličnatým porostem, další část slouží jako louka. Přitom ještě v nedávné době (mapa stabilního katastru obce Radostice z roku 1827) si komplex zachovával původní podobu, kde převážná část areálu, v jehož středu stál poplužní dvůr, sloužila jako louky či pole. Pouze v severozápadním cípu byl lesní porost.

Dochované historické rybníky Horní Trocnov, Dolní Trocnov, Grundlový rybník a rybník Žižkovec jsou zbytkem původního důmyslného systému, který byl zřejmě jedním ze zdrojů příjmů majitelů trocnovských statků. Grundlový rybník, společně se zavezeným rybníkem nedaleko západní strany dvora, mají významný vztah k nejstaršímu osídlení Trocnova.



mapa stabilního katastru 1827



letecký snímek z roku 1952

Po požáru roku 1876 přestal existovat trocnovský poplužní dvůr a většina polí byla osázena lesním porostem, zbytek dvora byl přeměněn v hájovnu.

V roce 1908 byl místo původní kapličky zbudován pamětní kámen místa narození Jana Žižky. V roce 1921 proběhly první archeologické práce na trocnovských dvorcích, které pokračovaly v 50. letech 20. stol., kdy podrobný archeologický průzkum odkryl zdivo dvou dvorců a byl zrekonstruován půdorys a poloha jednotlivých místností.

V letech 1956 - 1960 bylo celé území nově upravováno, byl vztyčen monumentální, 12 m vysoký žulový pomník Jana Žižky od profesora Josefa Malejovského, instalováno Muzeum husitského revolučního hnutí a roku 1960 byl nově upravený areál zpřístupněn veřejnosti a v následujících letech byl hojně využíván ke konání oslav politických výročí.

V roce 1978 byl areál vyhlášen za národní kulturní památku. Areál byl během minulého režimu hojně využíván, po roce 1989 návštěvnost klesla. Od roku 2004 se objekt snažil předat ÚZSVM do péče jiné státní složky. Roku 2011 přijal objekt do péče Jihočeský kraj a předal jej do správy Jihočeskému muzeu. Muzeum s expozicí Milníky husitství v českých a německých dějinách bylo zřízeno v prostorách původního poplužního dvora borovanského kláštera.

2. POPIS STÁVAJÍCÍHO STAVU A CÍL OCHRANY

2.1. Rozdělení území dle charakteru lokalit

Dle charakteru lokalit a dle jejich umístění a způsobu a druhu péče byl areál rozdělen na následující části:

1. **zahrada pod lesovnou**
travní porost rozkládající se mezi budovou lesovny a břehem rybníka Horní Trocnov
2. **zahrada u muzea**
původní ovocný sad s travnatým podrostem vymezený budovami muzea a lesovny
3. **aleje u Žižkova dvorce a kolem kiosku**
liniové porosty u Žižkova dvorce a kolem budov kiosku
4. **louka u altánu s lavičkami a kiosku**
podmáčená louka na místě původního rybníka, v těsném sousedství lesovny i budovy muzea
5. **louka kolem Žižkova dvorce**
travní porost u archeologické památky Žižkova dvorce
6. **alej podél cesty**
liniový porost vedoucí podél hlavní trasy od usedlosti k monumentálnímu památníku
7. **centrální louka**
travní porost propojující budovu lesovny a muzea s monumentálním památníkem Jana Žižky
8. **les s nálety a douglaskami**
lesní porost při severním okraji centrální louky
9. **u památníku - lesní porost na jihu od louky s pomníkem**
lesní porost v těsném sousedství monumentálního pomníku Jana Žižky
10. **louka u památníku**
travní porost v přímém okolí kolem monumentální sochy Jana Žižky
11. **u památníku - lesní porost a alej na severu od louky s pomníkem až k památnému dubu**
lesní porost mezi loukou s pomníkem Jana Žižky a končí u pamětního kamene místa narození Jana Žižky
12. **alej v lese**
liniový porost kolem lesní cesty, vedoucí od pamětního kamene místa narození Jana Žižky, kolem rybníka Žižkovec až k cestě u Grundlovského rybníka
13. **les u rybníka Žižkovec**
lesní porost nacházející se jižně od cesty, propojující pamětní kámen a rybník Žižkovec
14. **rybník Žižkovec**
historický rybník, nacházející se nedaleko pamětního kamene, poblíž aleje v lese
15. **les s pasekou**
lesní porost podél aleje od Žižkova dubu k Mikšovu dvorci
16. **sad**
nový sad nedaleko archeologické lokality Mikšova dvorce
17. **rybník Grundlový**
rybník a porosty na hrázi rybníka
18. **porost pod Grundlovým rybníkem i porost podél potoka u budovy občerstvení**
lesní porost obklopuje celou plochu Grundlového rybníka až k louce u archeoskanzenu, do této části lesa spadá i plocha vedená jako bezlesí v okolí kiosku, která je značně pokryta náletem dřevin
19. **louka u Mikšova dvorce**
zatravněná plocha bezlesí, na níž se nachází archeologické vykopávky Mikšova dvorce,
20. **les u Mikšova dvorce**

- lesní porost nacházející se severně a východně od louky kolem Mikšova dvorce
21. **louka u archeoskanzenu**
lokalita rozkládající se na louce, severně od rybníka Dolní Trocnov
 22. **rybník Horní Trocnov, hráz a porost pod rybníkem**
rybník a porosty na hrázi rybníka
 23. **rybník Dolní Trocnov, hráz a porost kolem rybníka**
rybník a porosty na hrázi a pod hrází rybníka
 24. **louka pod Dolním Trocnovem**
podmočený travní porost, částečně s porostem vrb, nacházející se pod výtokem z rybníka Dolní Trocnov
 25. **louka u Horního Trocnova**
podmočený travní porost, rozkládající se mezi příjezdovou cestou do areálu a rybníkem Horní Trocnov
 26. **stávající parkovací plocha**
nezpevněná parkovací plocha, nacházející se u příjezdové cesty do areálu

2.2. Obecné srovnání stavu areálu v minulosti a v současnosti

Z pohledu nedávné historie se toto území stalo a stále je významným místem pro příměstskou rekreaci návštěvníků z Českých Budějovic (vzdálenost 16 km jihovýchodně od Českých Budějovic).

Cílem péče o zeleň v areálu památníku Jana Žižky z Trocnova je umožnit návštěvníkům, aby se mohli volně pohybovat v biologicky cenném prostředí, kde je plně vyvážená složka přírodní se složkou kulturně-historickou. Tu budou zajišťovat nejen muzejní expozice a sezónně pořádané kulturní akce, ale především celoročně přístupný samotný krajinný komplex.

Potenciál tohoto území bude upraven a rozvinut tak, aby byly cenné biotopy stabilizovány a harmonicky začleněny do okolního prostředí. Jedinečnost komplexu z hlediska rozmanitosti biotopů je široká - od ukázky kulturního lesa, přes louku, solitérní stromy, aleje, mokřady, vegetační doprovody stávajících vodotečí, litorální vegetace vodních ploch, ukázka původního sadu.

Takto vyvážená krajina má pak rovněž mnohem větší schopnost zadržování vody. Vzhledem k tomu, že v přímém okolí komplexu se nachází především hospodářské lesy s monokulturní druhovou skladbou dřevin, plní tento komplex v celkovém měřítku krajiny významnou ekologickou roli. Lze předpokládat, že uvedené ekosystémy by mohly být časem použity jako ukázky pro novou naučnou stezku, zaměřenou tentokrát na přírodu a ekologii.

Péče v areálu byla až do **roku 2015 prováděna jen v minimálním rozsahu**. Na lesních pozemcích v minulosti nebylo prováděno lesní hospodaření, ani nebyly zpracovány LHP a LHO. Z tohoto důvodu zde vznikly v místech, kde nedocházelo k pravidelnému sečení, husté porosty náletového smrku, doprovázené nálety lípy a dubu. Zároveň se neprováděly zásahy do lesních porostů, místy se silným zabuřeněním. Stabilita a bezpečnost stromů v alejích a na krajích lesních porostů nebyla řešena.

V letech 2017 - 2018 byla na základě "**Projektové dokumentace revitalizace zeleně areálu památníku Jana Žižky v Trocnově a návrhu vegetačních úprav**", zpracované v srpnu 2016 Ing. Lenkou Marcínovou, provedena řada zásahů, na které byla čerpána **dotace z dotačního titulu OPŽP 2014 - 2020, specifický cíl 4.3. - Posílit přirozené funkce krajiny dle projektu Revitalizace zeleně - Trocnov, CZ.05.4.27/0.0/0.0/17_055/0005104**, s hlavním cílem projektu stabilizovat stávajících biotopy včetně jejich začlenění do okolního prostředí. Mezi dílčí cíle projektu patřilo zejména provedení zdravotního řez stávajících perspektivních dřevin za účelem posílení jejich biologických

funkcí a prodloužení jejich životnosti a provedení nové výsadby místně původních druhů dřevin. Bylo plánováno, že odstraněním náletových a plevelných dřevin a keřů, dojde k prosvětlení a uvolnění stávajících hodnotných a perspektivních dřevin. Účelem projektu pak bylo zlepšení zdravotního a funkčního stavu významného krajinného prvku a posílení ekologicko-stabilizační funkce tohoto významného krajinného prvku.

Byly ošetřeny aleje podél cest, odstraněn nevhodný nálet stromů a keřů, vykáceny stromy, které byly v havarijním stavu a které byly přímou hrozbou pro návštěvníky. Byly vysazeny nové stromy jak v alejích, tak i na hrázích, byl vysazen zcela nový sad v blízkosti Mikšova dvorce. Postupně se začalo pracovat s porostními okraji lesa, zasahujícími do luk a odstraněním náletů smrku v podrostu stromů. U zásahů v těchto lokalitách, kde byla čerpána dotace na provedení ošetření stromů a nové výsadby, je nutné si v dalších letech pro dodržení podmínek udržitelnosti projektu, které platí až do roku 2028, žádat k jednotlivým činnostem souhlas u SFŽP a AOPK ČR. Jakékoliv případné změny projektu v době udržitelnosti by měly být v dostatečném předstihu zaslány na AOPK ČR, RP Jižní Čechy k jejich posouzení a schválení (nám. Přemysla Otakara II. 34, 370 01 České Budějovice, tel.: 386 110 725, 725 729 138, e-mail: zuzana.micanova@nature.cz).

Současně se v této době začalo hospodařit i v lesích dle nově zpracovaného LHP 2016 - 2025, zpracovaného firmou LESNÍ PROJEKTY České Budějovice, byly odstraněny stromy napadené kůrovcem (dle LHC Trocnovský areál v oddělení 101, dílu B, s porostní skupině 5 a 12 v západní části areálu) či stromy vyvrácené či zlomené větrem (především podle LHC Trocnovský areál v oddělení 101, dílu B, s porostní skupině 12 ve východní části dílu). Zde byla i v loňském roce zcela vytěžena smrková ředina.

K zásahům nad rámec běžné údržby je třeba vyžádat závazné stanovisko orgánu památkové péče, záměry je vhodné předem projednat s Národním památkovým ústavem, ÚOP v Č. Budějovicích.

Na základě tohoto plánu péče je nutné mít k realizaci veškerých zásahů do VKP vydaná závazná stanoviska a povolení ke kácení a ořezu stromů, která budou vyžádána u příslušného orgánu ochrany přírody - Městského úřadu Trhové Sviny.

2.3. Cíl plánu péče a plán akcí

a) Cíl plánu péče

Cílem plánu péče je určit činnosti, započaté v roce 2018 na základě "Projektové dokumentace revitalizace zeleně areálu památníku Jana Žižky v Trocnově a návrhu vegetačních úprav", zpracované v srpnu 2016 Ing. Lenkou Marcínovou. Jde o jasnou specifikaci činností, které je nutné pravidelně vykonávat v areálu proto, aby se prostředí přiblížilo lesoparku, přitom však byla stále zachována ochrana areálu.

Realizací revitalizačních opatření v roce 2018 byl nastaven začátek pravidelné péče o porosty a významně prodloužen optimální zdravotní, bezpečnostní i provozní stav u stromů v alejových společenstvech a podpořena stabilnější funkce lesů. Vzhledem ke komplexnosti revitalizace zeleně v území trocnovského památníku lze s určitostí tvrdit, že uvedené zásahy posílily a na základě plánu péče ještě více posílí ekologickou stabilitu a biodiverzitu krajiny, zvýší odolnost krajiny vůči antropogenním vlivům a změně klimatu a nemalou měrou přispěje i ke zpomalení odtoku vody z povodí a ke zvýšení retenční schopnosti krajiny obnovou přirozeného či přírodě blízkého stavu krajiny.

Plán péče počítá s navazujícími kontrolami a ošetřeními alejí i solitérních stromů, odstranění provozně nebezpečných stromů a vyčištění od náletů dřevin a porostních okrajů lesa. Plán péče pracuje i s lokalitami vhodnými k novým výsadbám či k výběru perspektivních dřevin v porostech k dalšímu dopěstování. V souladu s LHC Trocnovský areál plán nastiňuje způsoby práce s lesními porosty, řeší sečení travních ploch, péči o ovocné dřeviny, o pobřežní porosty atd.

Významné vegetační prvky na lokalitách budou zachovány, postupem času případně i rozšířeny, návaznost na okolní krajinu zůstane nezměněná. Plán péče se snaží využívat veškeré možnosti šetrného řešení změn v daných lokalitách a zabezpečuje soulad přírodních, civilizačních a kulturních hodnot území.

Veškeré navrhované změny se odehrávají v souladu s ochranou území, v souladu s LHC Trocnovský areál, jsou v souladu s územní plánem i udržitelností projektu, na který byly čerpány dotace.

b) Plán akcí

Uvedený plán akcí je pouze informativní a uvedená termíny byly vygenerovány z akcí, které proběhly v roce 2017 - 2020.

Od termínu pořádání akcí se odvíjí i péče o porosty, především péče o travní porosty a těžba dřevin. Veškeré tyto činnosti souvisejí s pohybem techniky i s návaznými pracemi, jako je např. skládkování či odvoz dřevní hmoty, sušení sena pro potřeby krmení zvířat apod.

Každoročně se opakující akce jsou 1.6. - **Dětský den**, červen - srpen - **akce v plenéru**, související s muzejní expozicí - výpal keramiky, sokolnictví, kratochvíle, pálení milíře apod., červenec - počátek září - **divadelní představení**, konec srpna - počátek září - **Loučení s létem**, 7. - 22.9. - **Trocnovské slavnosti**, 17. - 19. 10. - **Mezinárodní den archeologie**.

3. PLÁN ZÁSAHŮ A OPATŘENÍ

3.1. Zásady péče o území a zásady využívání, včetně popisu současného stavu

a) Obecná pravidla péče

obecně platná pravidla:

- ✓ postupně z celého areálu odstraňovat dub červený (vzrostlé stromy ponechat na dožití a v přiměřené míře udržet jejich podíl v záměrné výsadbě) a akáty, především v lokalitách u vykopávek a na hrázi Dolního Trocnova (akát je invazivní rostlina, snadno se vysemeňuje a rozšiřuje, proto je nutné ji pečlivě eliminovat)
- ✓ habr je taktéž nevhodný
- ✓ z vymezených mokřých stanovišť odstraňovat meliorační dřeviny, které lokality vysušují (olše, vrby)
- ✓ na jakýchkoliv volných plochách, na kterých není vegetační kryt (např. po stavební činnosti) je možné zem namulčovat pokosenou trávou z okolních travních porostů. Okolní porosty fungují jako semenná banka a mulčováním se úchyt semen usnadní
- ✓ vyvrácené a padlé stromy nebo jejich části, které brání provozu nebo údržbě (části padlé na cesty a další komunikace, budovy a do přilehlých kosených luk) lze po zdokumentování stavu odstranit v nezbytném rozsahu; bez prodlení připravit nápravu stavu výsadbou, ošetřením poškozených sousedních stromů apod.
- ✓ veškeré zásahy do korun stromů je možné realizovat pouze s cílem zajištění dlouhověkosti ošetřovaného stromu a to i v případě nutnosti odstranění suchých větví a úpravy podjezdové výšky korun stromů
- ✓ poškozenou výsadbu je nutné nahradit adekvátní novou výsadbou o stejné velikosti a druhu a zajistit ji proti vyvrácení a okusu, stejně jako jí poskytovat náležitou následnou péči
- ✓ na pozemcích realizace ošetření dřevin dle dotačního titulu OPŽP 2014 - 2020 nesmí být ani v budoucnu prováděny zásahy, které by mohly negativně ovlivnit ekologický, krajinářsko-estetický efekt, jako např. výsadba geograficky nepůvodních druhů, okrasných kultivarů dřevin či rostlin

pravidla pro návštěvníky intenzivně navštěvovaná místa:

- ✓ kosit minimálně 3x ročně, podle potřeby i častěji (na výšku stébla 5 - 10 cm od země)
- ✓ nehnojit
- ✓ pro pohyb vytipovat suchá místa, podmáčeným se vyhnout

pravidla pro mokřiny:

- ✓ prameniště u rodného dubu chránit před náletem vrb, olší
- ✓ mokřina u Mikšova dvorce - kosit max. 2x ročně a to po obou stranách povalového chodníčku, odstraňovat nálet melioračních dřevin, stejně jako v okolí sadu i samotného dvorce

pravidla pro louky:

- ✓ kosit 2x ročně, první seč provést do 15. července
- ✓ luční porosty nemulčovat, veškerou pokosenou hmotu odvézt, optimální je posečenou hmotu na místě usušit a poté odvézt
- ✓ nehnojit, nedosévat, neodvodňovat
- ✓ velké luční plochy je vhodné rozdělit na několik pásů a sekat je postupně v různých termínech (s zhruba měsíčním odstupem), tak bude umožněno přesévání bylin i travin s různou dobou

zrání semen do okolních lučních porostů, navíc bude umožněn i vývoj různých druhů bezobratlých živočichů

- ✓ kosit kraje luk až pod koruny krajních stromů tak, jak bylo nastaveno pro rekonstrukci zeleně - na hlavní louce k památníku, u Mikšova i Žižkova dvorce, okraje rybníků
- ✓ uvažovat v budoucnu o pomístním spásání luk hospodářskými zvířaty (ovce aj.)
- ✓ na zatravňování narušených ploch nepoužívat komerční směsi, ale nechat plochy spontánně zarůst, nebo alternativně lze sukcesí urychlit tzv. haytransférem (tj. seno z luk z okolí nechat nějaký čas na narušených plochách, tak aby se mohly cílově druhy na obnažených plochách vysemenit)

pravidla pro ošetřené stromy v alejích, na hrázích, solitérní stromy (v rámci čerpání dotace OPŽP 2014 - 2020):

- ✓ při proschnutí větví v koruně, nutno provést ořez suchých větví tak, aby nabylo výrazně zasaženo do habitu koruny a aby byla zajištěna dlouhověkost ošetřovaného stromu
- ✓ úprava podchodné a podjezdové výšky nad komunikacemi je možná pouze na základě konzultace s arboristou a po odsouhlasení se zástupci SFŽP a AOPK ČR
- ✓ úprava koruny stromu zdravotním řezem při nutnosti odstranění větví a výhonů nevhodných ve struktuře, s tlakovými vidlicemi či přetížení stromu hmotou nového obrostu či veškeré jiné nutné zásahy do korun stromů je možné realizovat pouze s cílem zajištění dlouhověkosti ošetřovaného stromu a biodiverzity a je možné zásahy provést pouze po konzultaci s arboristy a po odsouhlasení s SFŽP a AOPK ČR
- ✓ při odumření ošetřovaného jedince platí náhrada adekvátního ošetření jiného podobného stromu o podobné velikosti a stáří v rozmezí zásahů, které bude odpovídat zásahu ošetření na původním stromu (a to po celou dobu udržitelnosti, tzn. až do roku 2028) s nutností odsouhlasení SFŽP a AOPK ČR
- ✓ kácení odumřelého jedince může proběhnout v době vegetačního klidu, dle agrotechnologických lhůt, tzn. v období od listopadu do března a bude provedeno s maximálním ohledem na stávající okolní dřeviny
- ✓ na pozemcích realizace ošetření v rámci dotace nebudou ani v budoucnu umístovány stavby a objekty, jako zejména stavby a objekty sloužící myslivosti, rybářství a rekreaci, nebude zde umožňováno parkování automobilů a nebudou zde budovány zpevněné cesty
- ✓ na pozemcích nebudou používány chemické přípravky k hubení rostlin nebo živočichů (výjimka je možná se souhlasem orgánu ochrany přírody) a pozemky budou trvale udržovány ve stavu neznečištěném odpady
- ✓ plochy, na kterých rostou ošetřené stromy, nebudou oplocovány

pravidla pro nové výsadby (v rámci čerpání dotace OPŽP 2014 - 2020):

- ✓ výsadbám je nutné poskytovat náležitou následnou povýsadbovou péči, jako je zálivka, odplevelování výsadbové misky, ochrana kmene proti poškození a okusu, údržba a výchova koruny atd.
- ✓ kvalitní péče na trvalém stanovišti zaručuje dobré zakořenění a ujmoutí dřevin a překonání přesazovacího stresu
- ✓ důkladná a opakovaná zálivka je nutná zejména při jarní výsadbě
- ✓ u nově vysazených dřevin nutnost zajištění výchovného řezu alespoň do roku 2024
- ✓ na pozemcích realizace výsadeb v rámci dotace nebudou ani v budoucnu umístovány stavby a objekty, jako zejména stavby a objekty sloužící myslivosti, rybářství a rekreaci, nebude zde umožňováno parkování automobilů a nebudou zde budovány zpevněné cesty
- ✓ na pozemcích nebudou používány chemické přípravky k hubení rostlin nebo živočichů (výjimka je možná se souhlasem orgánu ochrany přírody) a pozemky budou trvale udržovány ve stavu neznečištěném odpady
- ✓ plochy, na kterých rostou vysazené stromy, nebudou oplocovány

- ✓ poškozenou výsadbu, která byla vysazena v rámci dotačního titulu, je nutné nahradit adekvátní novou výsadbou stejného druhu (sortiment musí odpovídat původnímu dle schválené projektové dokumentace) a stejné velikosti a zajistit ji proti vyvrácení a okusu, stejně jako jí poskytovat náležitou následnou povýsadbovou péči a to po celou dobu udržitelnosti (tzn. až do roku 2028)
- ✓ pokud bude zvoleno jiné umístění poškozených výsadeb oproti původnímu místu, je nutné tento krok konzultovat s SFŽP A AOPK ČR, navržené výsadby dřevin pak musí respektovat trasování inženýrských sítí v lokalitě a jejich ochranná pásma

pravidla pro les:

- ✓ obnovu porostů provádět výběrným způsobem, směřujícím k hospodaření v lesoparku
- ✓ obnovu provádět víceméně kontinuálně, s co nejdelší dobou obmýtí (blížící se až fyzickému věku dřevin) a dlouhou obnovní dobou
- ✓ k obnově využít přirozené zmlazení, umělou obnovu provádět dřevinami přirozené skladby, nutností bude mechanická ochrana umělé obnovy
- ✓ udržovat bohatou vertikální i horizontální strukturu porostů
- ✓ ponechávat výstavky a skupiny dřevin na dožití, při zvýšeném riziku pádu takových jedinců postupovat tak, že prioritně bude sníženo jejich těžiště nebo přiměřeně redukována koruna. Ponechání torzálních dřevin či dřevní hmoty k zetlení na místě je přípustné pouze v případě, že nenaruší pohledové vazby v areálu.
- ✓ podporovat v porostech jedli, buk, dub (eliminují nárost buřene v porostech) následně pak lípu, jeřáb, javor (hodně živin v rozkládajících se listech), místy je možné ponechat i smrk, případně smrkové mláží pro zvěř
- ✓ důsledně likvidovat veškeré akáty (nálety i staré stromy) likvidovat i výmladky na pařezech.
- ✓ dřeviny nedosazovat, ale vybírat vysemeněné v porostech a dělat jim prostor
- ✓ pokud to bude možné podporovat výběrný způsob výchovy lesa
- ✓ pro eliminaci ostružiníku, kopřivy v porostech tmavšího lesa - kosit, vyhrabávat železnými hráběmi - posečenou hmotu i listí a poté je naprosto nutný odvoz biologického materiálu a tím potencionálního zdroje živin
- ✓ v lokalitách po polomech kosit ostružinu a odvážet ji (eliminace vyplavování živin z rozpadajících se rostlin)
- ✓ vysekávání luk až pod koruny stromů křovinořezem alespoň 1x ročně - tak jak bylo nastaveno při realizaci rekonstrukce zeleně - eliminace náletu, ostružiníku, metlice (při absenci kosení se nekontrolovatelně rozrůstá a vytlačuje ostatní byliny z lesního okraje i louky), podpora rozrůstání rostlin světlého lesa
- ✓ pokud bychom se rozhodli pro pěstování světlého lesa, složeného z lip, javorů apod., jako je tomu v případě lesa u kamenného památníku (předpoklad odstranění dožívajících bříz, starších i mladých osik a dalších náletových dřevin), nejvhodnější by bylo ho udržovat jako pastevní les
- ✓ podporovat doupné stromy, nechávat občas v porostu pahýly, kusy dřevní hmoty, spíš silnější odřezky kmenů apod. (hmyz, ptáci)
- ✓ vyvěšení budek (vč. 1x budky pro sovy – puščík obecný, 1x budky pro hohola severního a budek pro netopýry), jednotlivé typy budek označit popiskami pro návštěvníky (pro jaké obyvatele jsou určeny)
- ✓ na pozemcích realizace odstranění náletového podrostu v rámci dotace nebudou ani v budoucnu umístovány stavby a objekty, jako zejména stavby a objekty sloužící myslivosti, rybářství a rekreaci, nebude zde umožňováno parkování automobilů a nebudou zde budovány zpevněné cesty, nebudou zde používány chemické přípravky k hubení rostlin nebo živočichů (výjimka je možná se souhlasem orgánu ochrany přírody) a pozemky budou trvale udržovány ve stavu neznečištěném odpady
- ✓ plochy, na kterých byl odstraněn nálet v rámci dotačního titulu, nebudou oplocovány

pravidla pro rybníky, hráze:

- ✓ louky vysekávat až k vodní hladině alespoň 1 x ročně - eliminace nárůstu pobřežních dřevin, podpora průhledů v prostoru areálu
- ✓ hráze sekat alespoň 1x ročně od náletu, kopřiv a jiných rostlin spotřebovávajících živiny - posekanou hmotu odvézt - při dostatečné dlouhé době se porost stabilizuje do trávníku světlých lesů
- ✓ v pronajatých rybnících udržovat minimální počet ryb, pokud možno nehnojit.
- ✓ Grundlový rybník - vhodné by bylo jeho odtěžení a vyčištění, ve směru odvozu materiálu by bylo vhodné upravit lesní porost, odstranit veškeré vrby a jiné dřeviny z vodní plochy, jako rostlinnou a semennou banku při čištění rybníka ponechat části nedotčených břehových porostů, které budou zároveň sloužit jako úkryt živočichům během čištění, ponechat bez rybí obsádky, aby mohly sloužit jako bezpečné rozmnožiště pro obojživelníky
- ✓ rybník Žižkovec - nevysazovat žádné ryby, stávající ryby vylovit, aby byly podpořeny vzácné vodní rostliny, ponechat bez rybí obsádky, aby mohly sloužit jako bezpečné rozmnožiště pro obojživelníky

terénní úpravy:

- ✓ svodnice přes cestu nad muzejní budovou - odtok do prostoru bývalého rybníka
- ✓ modelace terénu nad pomníkem - stagnace vody a s tím související nedostatečná údržba, možnost odebrat část země z deponie u archeoskanzenu a vymodelovat tak, aby voda přirozeně stékala k lesu
- ✓ zcela nevhodné místo pro deponii země - nejcennější část louky

b) Podrobný výčet navrhovaných zásahů a činností v území

1. zahrada pod lesovnou



- **současný stav:**

- plocha s převážně travním porostem, rozkládající se **mezi budovou lesovny a břehem rybníka Horní Trocnov**, vymezená ze tří stran plotem a budovou lesovny, z jedné strany břehem rybníka
- na tento porost svým charakterem navazuje i prostor **za plotem, na břehu rybníka Horní Trocnov**, ve směru ke kiosku, kde většina dotčených pionýrských dřevin je podobného stáří, nejstarší z osik je ve zhoršujícím se zdravotním stavu s řadou suchých větví v koruně. Vzhledem k tomu, že stromy rostly ve stejnou dobu na jedné lokalitě, došlo během času k vyklánění kmenů do stran porostu z důvodu získání co nejlepších světelných podmínek. Dnes jsou uvedené stromy již statné a značně vychýlené ze svislých os, některé i nad okolní budovy. U některých dřevin jsou patrné defekty na bázích stromů, případně na kořenových náběžích
- břeh je částečně zarostlý topoly osikami (*Populus tremula*), duby letním (*Quercus robur*), lipami malolistými (*Tilia cordata*), vrbami jívy (*Salix caprea*), lískami obecnými (*Corylus avellana*), černými bezy (*Sambucus nigra*), vrba křehká (*Salix fragilis*)

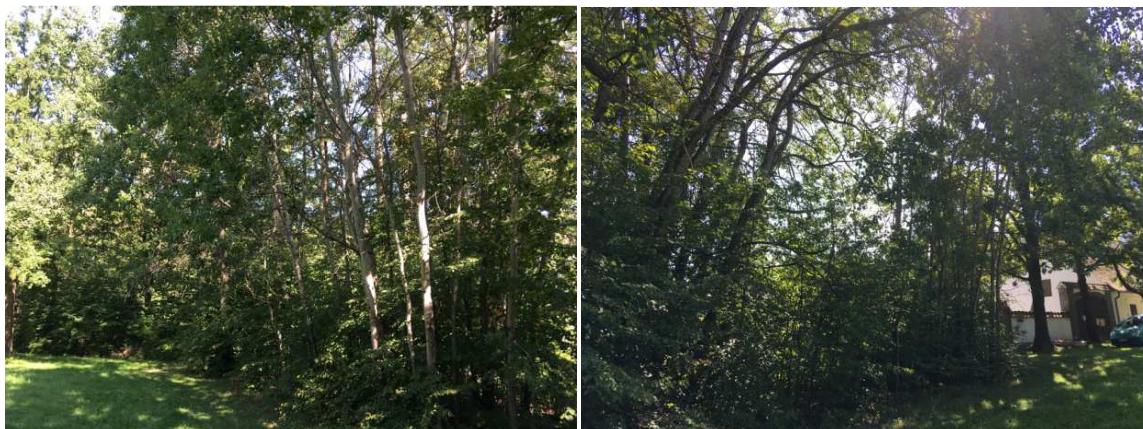
- **ošetření:**

- **břeh částečně vyčistit a udržovat pobřežní porost od náletů vrb** a tím otevřít výhled na hladinu rybníka Horní Trocnov
- **udržovat travní porost** několikrát ročně kosený (optimálně 3x ročně) s první sečí provedenou vždy mezi koncem června do 15. července - přesná úprava termínu sečí bude podléhat provozu pořádání akcí (Trocnovské slavnosti, divadelní představení)
- travní porosty **nehnojit**
- **travní porosty neodvodňovat**, pro pohyb vytipovat suchá místa a podmáčeným se vyhnout
- v porostu podél plotu u lesovny je nutné během roku 2021 **odstranit přestárlé osiky**, které v současné době již značně prosychají a naklánějí se nad sousední stavební objekty
- nutné je v podrostu a v blízkosti dotčených dřevin **zachovat porosty lísek a nálety lip** z hlediska kompozice prostoru i kvality biotopu. Lísky a nálety lip budou ponechány a je v plánu z nich vybrat a citlivě dopěstovat dřeviny, které přeberou kosterní funkci budoucího porostu

- se stejnou myšlenkou **vybrat a dopěstovat do žádoucího tvaru náletové lípy, javory či jasany** z hustého porostu velmi mladých osik z náletu vyrůstajících podél plotu
- porosty nemulčovat, veškerou hmotu **odvézt mimo lokalitu**



zahrada u lesovny, pohled z porostu kolem Grundlového rybníka



nálet dřevin za plotem u zahrady lesovny

2. zahrada u muzea



- **současný stav:**

- **původní ovocný sad** s travnatým podrostem, **vymezený** ze všech stran plotem či **budovami muzea a lesovny**

- u stromů byly v nedávné době razantně sníženy koruny na což stromy zareagovaly masivním nárůstem výmladků v korunách stromů, posléze byla zanedbána další péče a sílí výmladky začaly nadměrně zatěžovat koruny což není vhodné a žádoucí

- **ošetření:**

- odborné ošetření ovocných stromů v horizontu několika let tak, aby byl zformován ideální tvar koruny, do které nebude nutné každoročně zásadně zasahovat. Nutnost ošetření stromů **zdravotním řezem** významného rozsahu, ideálně během předjaří 2021, v dalších letech pak minimálně po dobu 5ti let provádět citlivý **udržovací prosvětlovací řez** až do okamžiku, kdy habitus koruny již bude zachován a dále pak bude nutná péče pouze 1x za 3 roky zdravotním řezem (prosvětlení koruny, odstranění nevhodných výhonů ve struktuře koruny)

- **odstraňování suchých větví**

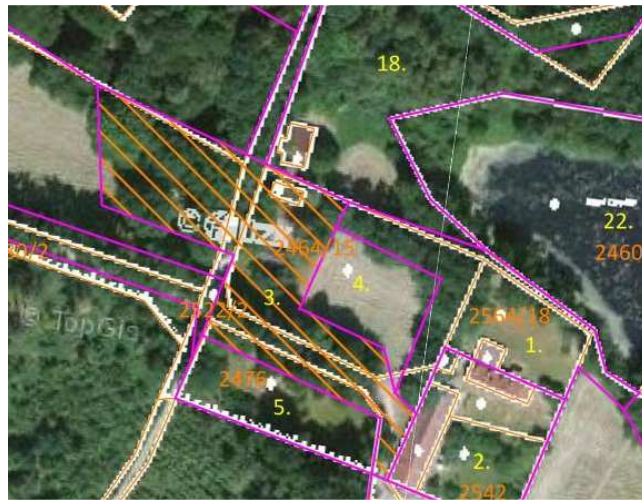
- **udržovat travní porost** několikrát ročně kosený (optimálně 3x ročně) s první sečí provedenou vždy mezi koncem června do 15. července - přesná úprava termínu sečí bude podléhat provozu pořádání akcí (Trocnovské slavnosti, divadelní představení)

- travní porosty **nehnojit**

- **travní porosty neodvodňovat**, pro pohyb vytipovat suchá místa a podmáčeným se vyhnout

- porosty nemulčovat, veškerou hmotu **odvézt mimo lokalitu**

3. aleje u Žižkova dvorce a kolem kiosku



- **současný stav:**

- stromy v alejích kolem cest **u Žižkova dvorce a kolem budov kiosku**, patří do oblasti nejvíce využívané návštěvníky a proto byly v roce 2018 z bezpečnostních důvodů ošetřeny
- část stromů roste ve stromořadí u frekventovaných cest, vedoucích k 3-řadé aleji, ale i ke kiosku a dále ke Grundlovému rybníku a Mikšovu dvorci
- část porostů stromů je zřejmě zbytek pobřežních porostů historického, dnes zazemněného, rybníka u usedlosti původního statku
- nejvíce je v alejích i ve zbytcích pobřežních porostů historického rybníka zastoupen dub letní (*Quercus robur*). V podstatně větších počtech se zde nachází ale i lípa malolistá (*Tilia cordata*) v alejích a bříza bělokorá (*Betula pendula*) v solitérních skupinách stromů. Vtroušeně se objevuje v alejích i trnovník akát (*Robinia pseudoacacia*), smrk ztepilý (*Picea abies*), javor mléč (*Acer platanoides*) a vrba bílá (*Salix alba*)
- v aleji bylo v roce 2018 vysazeno 5 ks lip malolistých (*Tilia cordata*) ve sponu, odpovídajícím zhruba stávajícímu sponu stromů v aleji a zároveň 3 ks dubu (*Quercus robur*) a to především v prostoru nedaleko stávajícího kiosku, v místech, kde byl uvolněn porost od bříz

- **ošetření:**

- **udržování podjezdné výšky** korun vzrostlých stromů, úprava podchodné a podjezdné výšky nad komunikacemi je možná pouze na základě konzultace se zpracovatelem či arboristou a po odsouhlasení se zástupci SFŽP a AOPK ČR
- na základě průběžných kontrol je možné dle potřeby provést ošetření korun vzrostlých stromů **zdravotním řezem** (prosvětlení koruny, odstranění nevhodných výhonů ve struktuře koruny, odstraňování **suchých větví**), zásahy je možné provést pouze po konzultaci s arboristy a po odsouhlasení s SFŽP a AOPK ČR
- **odstraňování náletu z podrostu** vzrostlých stromů s odvozem hmoty
- systematická **likvidace náletu** smrku, vrby a akátu, při silném tlaku nežádoucí vegetace je nutno zajistit asanační sečení s úklidem hmoty minimálně 3x za vegetační sezónu
- **stromy, nově vysazené** v roce 2018, ošetřovat do roku 2024 výchovným řezem nejlépe letním (do konce srpna), který omezuje vegetativní růst

- od roku 2025 nejlépe po dobu dalších 5ti let provádět výchovný řez až do okamžiku, kdy habitus koruny již bude zachován a dále pak bude nutná péče pouze 1x za 3 roky odstraněním nevhodných výhonů ve struktuře koruny v rámci zdravotního řezu
 - **udržovat okolí nových výsadeb** bez nárůstu travin, buřeně, ostružin, možnost mulčování okolí stromů posečenou travou
 - nutné dbát na pečlivost při sečení aby nedocházelo k poškozování kořenového krčku u báze kmene
 - na konci jarního období odstraňovat **mladý obrost kmenů** dřevin
 - v období s velkými přísuškami stromy **zalít individuální zálivkou**
 - do roku 2023 **průběžná kontrola úvazků**, v dalších letech vhodné úvazky odstranit a kontrolovat opory z kůlů proti oděru kmenů
 - **kontrola pletiva proti okusu**
- plochy, na kterých rostou ošetřené či vysazené stromy, nebudou oplocovány, nebude zde umožňováno parkování automobilů, nebudou zde budovány zpevněné cesty a nebudou zde umísťovány stavby a objekty (zejména stavby a objekty sloužící myslivosti, rybářství a rekreaci)



okolí archeologických vykopávek Žižkova dvorce

- **další doporučení:**

- zpracování **studie a realizace nového piknikového místa**, zahrnující odstranění původního altánu s lavičkami a s ohništěm a jeho přesunutí a logické připojení k zamýšlené rekonstruované budově kiosku či občerstvení a to z důvodu uvolnění hlavní pohledové osy od budovy muzea k monumentu sochy Jana Žižky na konci centrální louky

4. louka u altánu s lavičkami a kiosku



- **současný stav:**

- podmáčená louka s pravidelně koseným travním porost **na místě původního rybníka** s dochovanými zbytky hrázových porostů **v těsném sousedství lesovny i budovy muzea**, zároveň však i altánu s lavičkami, využívanému k odpočinku a budovou kiosku
- prostor je příležitostně využíván pro umístění ohrady se zvířaty

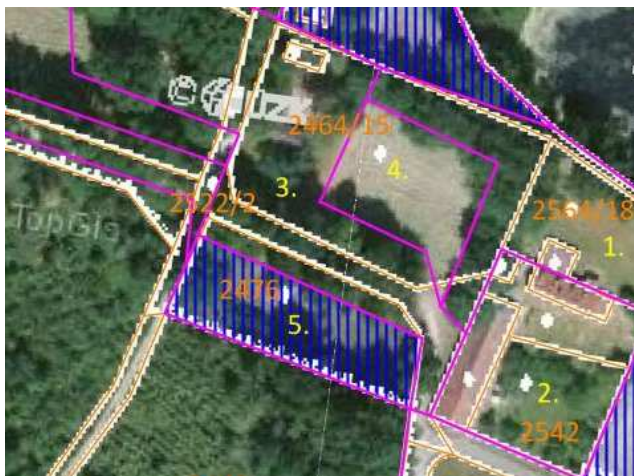


louka v místě bývalého rybníka pod altánem s lavičkami

- **ošetření:**

- **udržovat travní porost** 2x ročně kosený, s první sečí provedenou vždy mezi koncem června do 15. července, druhou sečí nejdříve na konci září - přesná úprava termínu sečí bude podléhat provozu pořádání akcí (Trocnovské slavnosti, komentované prohlídky) a míře podmáčení louky
- travní porosty **nehnojit**
- **travní porosty neodvodňovat**, v případě deštivého období pro pohyb návštěvníků i techniky vytipovat suchá místa a podmáčeným se vyhnout
- porosty nemulčovat, veškerou hmotu **odvézt mimo lokalitu**
- **odvoz pokosené hmoty mimo lokalitu**

5. louka kolem Žižkova dvorce



- **současný stav:**

- pravidelně kosený travní porost, který má za úkol dát vyniknout **archeologické památce Žižkova dvorce**, patrné z cesty



okolí archeologických vykopávek Žižkova dvorc

- **ošetření:**

- **udržovat travní porost** 2x ročně kosený a to z důvodu snadného přístupu k archeologické památce, která je navštěvovaná po celý rok, s první sečí provedenou vždy mezi koncem června do 15. července
- přesná úprava termínu sečí bude podléhat provozu pořádání akcí (Trocnovské slavnosti, komentované prohlídky) a poslední sečí nejdříve na konci září
- travní porosty **nehnojita nedosévat**
- **travní porosty neodvodňovat**
- porosty nemulčovat, veškerou hmotu **odvézt mimo lokalitu**
- **odvoz pokosené hmoty mimo lokalitu**
- udržovat linii okraje lesa** - zamezit rozšiřování lesa díky náletům v podrostu do současného prostoru louky, držet linii ve vzdálenosti prvních stromů s obvodem kmene větším než 40 cm

6. alej podél cesty



- **současný stav:**

- návštěvníky hojně využívaná část areálu
- stromořadí, složené z dubu letního (*Quercus robur*), místně dosazeného dubem červeným (*Quercus rubra*), vede **podél hlavní trasy od usedlosti k monumentálnímu památníku**, podél dominantní louky
- stromy byly vysazeny v hustém sponu tří řad, později zúženého na dvě řady stromů vedle sebe
- stromy v aleji byly ošetřované v roce 2018 z důvodu zajištění bezpečnosti stromů při pohybu návštěvníků
- během 2 let se díky eliminaci rozkladu bioodpadu v podrostu aleje stabilizoval žádoucí porost borůvčí

- **ošetření:**

- nutné dohlížet na **udržení podjezdné výšky**, úprava podchodné a podjezdné výšky nad komunikacemi je možná pouze na základě konzultace s arboristou a po odsouhlasení se zástupci SFŽP a AOPK ČR
- množství stromů v aleji, umístěné na poměrně malé ploše, dosti komplikuje možnost dlouhodobého udržení a proto by bylo vhodné **průběžné rozvolňování stromořadí** a uvolňování korun perspektivních jedinců
- je vhodné **odstraňovat suché větve** i celé odumřelé jedince - kontrola každým rokem, případně naplánování ošetření v jarním období dalšího roku z důvodu udržení bezpečnosti pohybu návštěvníků
- na základě průběžných kontrol dle potřeby ošetření korun vzrostlých stromů **zdravotním řezem** (prosvětlení koruny, odstranění nevhodných výhonů ve struktuře koruny, odstraňování **suchých větví**), zásahy je možné provést pouze po konzultaci s arboristy a po odsouhlasení s SFŽP a AOPK ČR

- **udržovat podrost bez náletu**, především smrku a křovin a bez mulčování

- v případě volného prostoru vzniklého odstraněním většího množství dřevin je nutné po konzultaci se zpracovatelem **zajistit výsadbu nových jedinců** a to především dubu letního (*Quercus robur*)
- 1 x za 2 roky porosty zkontrolovat a označit **porosty a navrhnout ošetření** po konzultaci se zpracovatelem

- plochy, na kterých rostou ošetřené stromy, nebudou oplocovány, nebude zde umožňováno parkování automobilů, nebudou zde budovány zpevněné cesty a nebudou zde umístovány stavby a objekty (zejména stavby a objekty sloužící myslivosti, rybářství a rekreaci)



alej podél cesty

7. centrální louka



- **současný stav:**

- rozsáhlá louka, pohledově i funkčně **propojující budovu lesovny a muzea s monumentálním památníkem Jana Žižky**
- místy, v lokalitách s přistíněním je podmáčená, především pak v terénních depresích, vzniklých pohybem techniky a z toho důvodu dochází k nedostatečné péči o tuto část travního porostu
- porostní okraje lesa mají tendenci se rozrůstat na úkor travního porostu

- **ošetření:**

- **udržovat travní porost** minimálně 2x ročně kosený s první sečí provedenou vždy mezi koncem června do 15. července - přesná úprava termínu sečí bude podléhat provozu pořádání akcí (Trocnovské slavnosti či jiné akce) a druhou sečí nejdříve na konci září
- **kosit po plochách** o šířce plochy od aleje k porostnímu okraji lesa a délce plochy cca 70 m, louka tak bude rozdělena do celkem 3 pásů, které budou koseny s odstupem cca 3 týdnů
- travní porosty **nehnojit a nedosévat**
- **travní porosty neodvodňovat**, v případě deštivého období pro pohyb návštěvníků i techniky vytipovat suchá místa a podmáčeným se vyhnout
- **pohyb** nesoustřeďovat do několika míst, naopak se snažit ho rozptýlit po louce
- porosty nemulčovat, veškerou hmotu **odvézt mimo lokalitu**
- sběr a **odvoz pokosené hmoty mimo lokalitu**

- **udržovat linii okraje lesa** - zamezit rozšiřování lesa díky náletům v podrostu do současného prostoru louky a to tak že 1x ročně bude dosečen okraj louky k úrovni prvních stromů křovinořezem, čímž bude znemožněné rozrůstání náletu, ostružiníku a metlice a naopak bude umožněna podpora rozrůstání rostlin světlého lesa
- po konzultaci se zpracovatelem držet linii porostního okraje ve vzdálenosti prvních stromů s obvodem kmene větším než 40 cm
- při silném tlaku nežádoucí vegetace je nutné zajistit **asanační sečení** s úklidem hmoty minimálně 3x za vegetační sezónu



porostní okraj centrální louky

8. les s nálety a douglaskami

• **současný stav:**

- lesní porost **při severním okraji centrální louky**, vymezený loukou, drobnou vodotečí a cestami
- lesní porost je věkovitě až skupinovitě smíšený a patří podle LHC Trocnovský areál do oddělení 101, dílu B, s porostními skupinami 5 a 7
- ve východní polovině porostu se nacházela parková louka založená za 1. republiky, se solitérními skupinami červených dubů a vejmutovek. Úprava byla v 50. letech při celkové rekonstrukci nevhodně podsazena pravidelným rastrem lip, které způsobily zánik některých soliter, část z nich je však dosud dochována. Západní polovina porostu vznikla spontánním nárůstem dřevin v prostoru louky, zarůstající od 50. let.
- porost byl původně tvořen duby, později doplněný lípami v pravidelném rastru, se skupinami bříz (Betula pendula) a přimíšeným topolem (Populus x canadensis), osikou (Populus tremula), olší (Alnus glutinosa), javorem (Acer platanoides), jasanem (Fraxinus excelsior), velmi řídké borovicí vejmutovkou (Pinus strobus), smrkem (Picea abies) a vrbou jívou (Salix caprea), s místným zmlazením lip, jasanu, javoru a smrku a keřů
- snaha porostu o neustálé posouvání porostního okraje směrem do louky



• **ošetření:**

- **udržovat porostní okraje** porostu 101 B 7 ve směru do louky - nutné každoroční sečení porostních okrajů od náletů smrku, jeřábu, vrby, smrku, břízy, olše, osiky, ptačího zobu, lip, jasanu, javoru, smrku a keřů
- **porostní okraj louky** - udržovat určenou linii dřevin, vymezenou vzrostlými lipami jako okraj porostu a vysekávat porost pod korunami krajních stromů až k jejich kmeni, nálet zasahující do louky za touto linií pravidelně **1x ročně odstraňovat křovinořezem**, čímž bude znemožněné rozrůstání náletu, ostružiníku a metlice a naopak bude umožněna podpora rozrůstání rostlin světlého lesa
- při silném tlaku nežádoucí vegetace je nutné zajistit **asanační sečení** s úklidem hmoty minimálně 3x za vegetační sezónu
- systematická práce s porostem ve spolupráci se zpracovatelem - uvolnění hustého zápoje, **rozvolnění porostu odstraněním lip** s cílem obnovy háje, tvořeného skupinami stromů, především stávajících dubů červených a vejmutovek **dosazených jedlí, borovic a dubů** tak, aby bylo docíleno takového charakteru porostu, jaký je k vidění při cestě ke kiosku (skupiny stromů v louce)

- 1 x za 2 roky lesní porosty zkontrolovat a označit **probírky** zpracovatelem či lesním hospodářem, výběr **provádět dle pravidel výběrného způsobu výchovy lesa**, tzn. nekácet celou plochu porostů, ale naopak vybírat a odstraňovat pouze nevhodné dřeviny a tím podporovat přirozené přistínění povrchu země a podporu přirozeného zmlazování porostů

- po konzultaci se zpracovatelem **podpořit pohledovou linii** z centrální louky na hráz rybníka Žižkovec cíleným odstraněním několika dřevin v rámci lesního porostu



porostní okraj centrální louky a náhled do porostu



porostní okraj centrální louky

9. u památníku - lesní porost na jihu od louky s pomníkem



- **současný stav:**

- tento porost, vysazený v **těsném susedství monumentálního pomníku Jana Žižky**, je jakýmsi izolovaným porostem, lemovaným ze dvou stran komunikacemi a z jedné strany loukou
- porost patří podle LHC Trocnovský areál do oddělení 101, dílu B, s porostními skupinami 5 a 12
- jednostranná alej, která tvoří kraj lesního porostu podél nezpevněné cesty, je výlučně složena z jedinců dubu letního (*Quercus robur*) je ošetřena v roce 2018
- v porostu se jedná se o různověkou slabou kmenovinu, ve věku 45 - 60 roků, složenou mladým podrostem ze smrku (*Picea abies*), především v partiích s dostatkem světla, buku (*Fagus sylvatica*), lípy (*Tilia cordata*), jasanu (*Fraxinus excelsior*), olše (*Alnus glutinosa*), borovice (*Pinus sylvestris*), dubu (*Quercus robur*), s příměsí modřínu (*Larix decidua*), břízy (*Betula pendula*) a osiky (*Populus tremula*)
- na jižním okraji porostu se nachází část původní smrkové kmenoviny s přimíšeným dubem, ve věku 120 let

- **ošetření:**

- nálet v rámci porostu 101 B 5 začít usměrňovat a tvarovat zprvu **negativním výběrem** - odstranit suché či přestálé jedince, perspektivní mladé výsadby uvolnit od náletu, vyndávat nakloněné, poškozené a tudíž neperspektivní dřeviny, postupně veškeré staré osiky a břízy
- v dalších letech pak **pozitivním výběrem** získat perspektivní dřeviny z náletového porostu a odstraňováním dřevin z okolního neperspektivního porostu zajistit vhodné podmínky pro jejich zdárný vývoj (dostatek světla, živin, vláhy)
- 1 x za 2 roky lesní porosty zkontrolovat a označit **probírky** zpracovatelem či lesním hospodářem, výběr **provádět dle pravidel výběrného způsobu výchovy lesa**, tzn. nekácet celou plochu porostů, ale naopak vybírat a odstraňovat pouze nevhodné dřeviny a tím podporovat přirozené přistínění povrchu země a podporu přirozeného zmlazování porostů
- **podporovat v porostech** jedli, buk, dub (eliminují nárost buřeně v porostech), následně pak lípu, jeřáb, javor (hodně živin v rozkládajících se listech), místy je možné ponechat i smrk, případně smrkové mlází pro zvěř



pohled do porostu a porostní okraj louky u památníku

- **alej kolem cesty** - kontrolovat podjezdnou výšku, suché větve a udržovat podrost bez případného dalšího náletu dřevin, úprava podchodné a podjezdné výšky nad komunikacemi je možná pouze na základě konzultace s arboristou a po odsouhlasení se zástupci SFŽP a AOPK ČR
- na základě průběžných kontrol dle potřeby ošetření korun vzrostlých stromů **zdravotním řezem** (prosvětlení koruny, odstranění nevhodných výhonů ve struktuře koruny, odstraňování **suchých větví**), zásahy je možné provést pouze po konzultaci s arboristy a po odsouhlasení s SFŽP a AOPK ČR
- plochy, na kterých rostou ošetřené stromy, nebudou oplocovány, nebude zde umožňováno parkování automobilů, nebudou zde budovány zpevněné cesty a nebudou zde umístovány stavby a objekty (zejména stavby a objekty sloužící myslivosti, rybářství a rekreaci)

- **porostní okraj louky** - udržovat určenou linii dřevin, vymezenou vzrostlými lipami jako okraj porostu a vysekávat porost pod korunami krajních stromů až k jejich kmeni, nálet zasahující do louky za touto linií pravidelně **1x ročně odstraňovat křovinořezem**, čímž bude znemožněné rozrůstání náletu, ostružiníku a metlice a naopak bude umožněna podpora rozrůstání rostlin světlého lesa
- při silném tlaku nežádoucí vegetace je nutné zajistit **asanační sečení** s úklidem hmoty minimálně 3x za vegetační sezónu
- čištění těchto upravených ploch od náletových dřevin bude pak nutné **průběžně zajišťovat** i v následujících letech a **odstraněnou hmotu odvážet** z lokality

10. louka u památníku

- **současný stav:**

- podmáčená louka uzavřená ze tří stran lesem, značně přistíněná, nacházející se **v přímém okolí kolem monumentální sochy Jana Žižky**
- místy dochází ke stagnaci vody, především pak v terénních depresích, vzniklých pohybem techniky v těsné blízkosti za monumentem památníku a z toho důvodu k nedostatečné péči o tuto část travního porostu



- **ošetření:**

- **udržovat travní porost** minimálně 2x ročně kosený s první sečí provedenou vždy mezi koncem června do 15. července - přesná úprava termínu sečí bude podléhat provozu pořádání akcí (Trocnovské slavnosti či jiné akce) a poslední sečí nejdříve na konci září
- travní porosty **nehnojit a nedosévat**
- **pohyb** nesoustřeďovat do několika míst, naopak se snažit ho rozptýlit po louce
- porosty nemulčovat, veškerou hmotu **odvézt mimo lokalitu**
- sběr a **odvoz pokosené hmoty mimo lokalitu**

- **udržovat linii okraje lesa** ve směru k památníku - zamezit rozšiřování lesa díky náletům v podrostu do současného prostoru louky, po konzultaci se zpracovatelem držet linii ve vzdálenosti prvních stromů s obvodem kmene větším než 40 cm
- udržovat určenou linii dřevin, vymezenou vzrostlými lipami jako okraj porostu a vysekávat porost pod korunami krajních stromů až k jejich kmeni, nálet zasahující do louky za touto linií pravidelně **1x ročně odstraňovat křovinořezem**, čímž bude znemožněné rozrůstání náletu, ostružiníku a metlice a to na ploše u louky a nad lavičkami a naopak bude umožněna podpora rozrůstání rostlin světlého lesa
- při silném tlaku nežádoucí vegetace je nutné zajistit **asanační sečení** s úklidem hmoty minimálně 3x za vegetační sezónu
- čištění těchto upravených ploch od náletových dřevin bude pak nutné **průběžně zajišťovat** i v následujících letech a **odstraněnou hmotu odvézt** z lokality

- **další doporučení:**

- **provést modelace terénu nad pomníkem** tak, aby stagnující voda v blízkosti sochy mohla přirozeně stékat k lesu nebo přes cestu do centrální louky

- je nutné v této lokalitě zajistit dostatečně kvalitní trávník a díky těmto úpravám vytvořit dostatečně únosný terén
- na zatravňování narušených ploch nepoužívat komerční směsi, ale nechat plochy spontánně zarůst, nebo alternativně lze sukcesii urychlit tzv. haytransférem (tj. seno z luk z okolí nechat nějaký čas na narušených plochách, tak aby se mohly cílově druhy na obnažených plochách vysemenit)



louka za monumentálním pomníkem Jana Žižky

11. u památníku - lesní porost a alej na severu od louky s pomníkem až k památnému dubu

• **současný stav:**

- lesní porost s dvoustrannou alejí, která lemují cestu porostem, jímž z větší části prochází, mezi **loukou s pomníkem Jana Žižky a končí u pamětního kamene místa narození Jana Žižky**
- stromy v aleji jsou ošetřované v roce 2018, stále jsou ale pod vlivem zástinu okolním porostem a to se odráží i na jejich zdravotním stavu, který je zde z velké části zhoršený
- alej je z převážné části složena z jedinců dubu letního (Q. robur), jedinci lípy malolisté (Tilia cordata) jsou pak zastoupeny především v prostoru kolem monumentálního památníku, na rozhraní lesa a louky
- porost patří podle LHC Trocnovský areál do oddělení 101, dílu B, s porostními skupinami 2,5 a 12
- v jižní části porostu se jedná se o 45 - 60 letou různověkou slabou kmenovinu, složenou ze smrku (Picea abies), dubu (Quercus robur), buku (Fagus sylvatica), lípy (Tilia cordata), jedle (Abies alba), v severní části s přimíšeným habrem, především kolem pamětního kamene
- východní a západní část porostu je složena především ze 120ti leté smrkové kmenoviny s přimíšeným dubem (Quercus robur), lípou (Tilia cordata), v podrostu s bukem (Fagus sylvatica)
- část smrků v mýtním věku byla odstraněna z důvodu napadení kůrovcem
- v roce 2018 bylo v této aleji vysazeno 8 ks druhu lípa malolistá (Tilia cordata) ve sponu, odpovídajícím zhruba stávajícímu sponu stromů v aleji



• **ošetření:**

- v porostu 101 B 5 **udržovat linii porostního okraje** ve směru k památníku - udržovat určenou linii dřevin, vymezenou vzrostlými lipami jako okraj porostu a vysekávat porost pod korunami krajních stromů až k jejich kmeni, nálet zasahující do louky za touto linií pravidelně **1x ročně odstraňovat křovinořezem**, čímž bude znemožněné rozrůstání náletu vrby, smrku, jeřábu, břízy, olše, osiky a ptačího zobu a to na ploše u louky a nad lavičkami, případně ostružiníku a metlice a naopak bude umožněna podpora rozrůstání rostlin světlého lesa
- při silném tlaku nežádoucí vegetace je nutné zajistit **asanační sečení** s úklidem hmoty minimálně 3x za vegetační sezónu
- čištění těchto upravených ploch od náletových dřevin bude pak nutné **průběžně zajišťovat** i v následujících letech a **odstraněnou hmotu odvážet** z lokality
- ze smrkového porostu odstraňovat **negativním výběrem** suché, nakloněné a neperspektivní dřeviny

- 1 x za 2 roky lesní porosty zkontrolovat a označit **probírky** zpracovatelem či lesním hospodářem, výběr **provádět dle pravidel výběrného způsobu výchovy lesa**, tzn. nekácet celou plochu porostů, ale naopak vybírat a odstraňovat pouze nevhodné dřeviny a tím podporovat přirozené přistínění povrchu země a podporu přirozeného zmlazování porostů
- **podporovat v porostech** jedli, buk, dub (eliminují nárost buřeně v porostech), následně pak lípu, jeřáb, javor (hodně živin v rozkládajících se listech), místy je možné ponechat i smrk, případně smrkové mláží pro zvěř
- **čištění všech ploch od náletových dřevin** bude pak nutné průběžně zajišťovat i v následujících letech, včetně odvozu materiálu

- **duby z aleje postupně odstraňovat a nahrazovat** pozitivním výběrem lip z náletu v podrostu, ostatní dřeviny z podrostu pečlivě postupně odstraňovat
- dbát na **jasné vyčlenění linie aleje** z okolního náletového porostu jeho odstraněním, za vymežovací linii pokládat silné duby podél cesty
- **udržování podjezdné výšky** korun vzrostlých stromů, úprava podchodné a podjezdné výšky nad komunikacemi je možná pouze na základě konzultace s arboristou a po odsouhlasení se zástupci SFŽP a AOPK ČR
- na základě průběžných kontrol dle potřeby ošetření korun vzrostlých stromů **zdravotním řezem** (prosvětlení koruny, odstranění nevhodných výhonů ve struktuře koruny, odstraňování **suchých větví**), zásahy je možné provést pouze po konzultaci s arboristy a po odsouhlasení s SFŽP a AOPK ČR

- **stromy v aleji, nově vysazené** v roce 2018, ošetřovat do roku 2024 výchovným řezem nejlépe letním (do konce srpna), který omezuje vegetativní růst
- od roku 2025 nejlépe po dobu dalších 5ti let provádět výchovný řez u mladých dřevin až do okamžiku, kdy habitus koruny již bude zachován a dále pak bude nutná péče pouze 1x za 3 roky prosvětlením koruny v rámci zdravotního řezu
- udržovat **okolí nových výsadeb** bez nárůstu travin, buřeně, náletu, ostružin, možnost mulčování okolí stromů posečenou travou, nutné dbát na pečlivost při sečení aby nedocházelo k poškozování kořenového krčku u báze kmene
- na konci jarního období **odstraňovat mladý obrost kmene**
- v období s velkými přísuškami stromy **zalít individuální závlivkou**
- do roku 2023 průběžná **kontrola úvazků**, v dalších letech vhodné úvazky odstranit a kontrolovat opory z kůlů proti oděru kmenů
- **kontrola pletiva** proti okusu

- plochy, na kterých rostou ošetřené či nově vysazené stromy, nebudou oplocovány, nebude zde umožňováno parkování automobilů, nebudou zde budovány zpevněné cesty a nebudou zde umístovány stavby a objekty (zejména stavby a objekty sloužící myslivosti, rybářství a rekreaci)

- prameniště u rodného dubu chránit před náletem vrb, olší, odstranit **veškeré dřeviny z koryta vodoteče**, v globálu však zachovat přírodní charakter doprovodu vodoteče a pobřežního porostu
- v blízkosti odumírajícího dubu u památného kamene **vysadit nový dub**, který symbolicky postupně převezme roli původního dubu, sazenice by měla být v ideálním případě vypěstovaná ze žaludu některého z četných památných žižkových dubů

- **další doporučení:**
 - pěstováním potomků památných stromů ve smyslu udržování genové matečnice památných stromů se zabývá hrstka specializovaných firem, z nichž jednou takovou je Výzkumný ústav Silva Taroucy pro krajinu a okrasné zahradnictví



porostní okraj lesa směrem do louky, okolí pamětního kamene

12. alej v lese

- **současný stav:**

- alej se nachází **kolem lesní cesty**, vedoucí **od pamětního kamene** místa narození Jana Žižky, kolem rybníka Žižkovec **až k cestě u Grundlovského rybníka**

- alej je výrazně rozvolněná a složená především z dubů letních (*Quercus robur*), do které je místně vtroušen dub červený, který byl zřejmě do aleje dosazen později a to v místech, kde původní dub letní zmizel

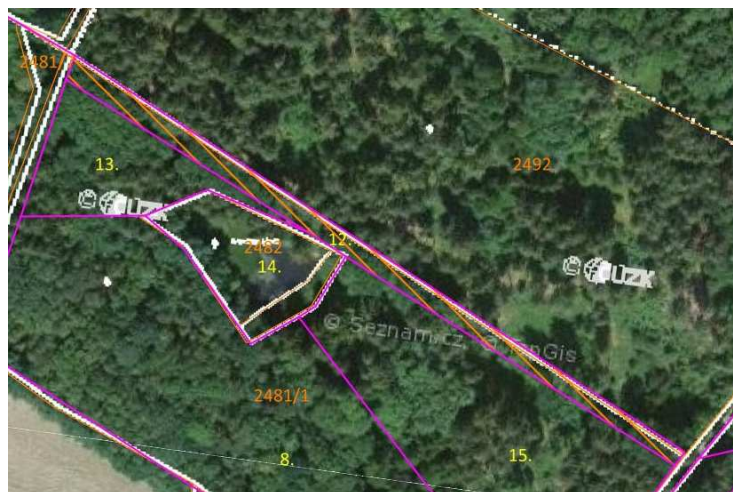
- v roce 2018 bylo v této aleji vysazeno 14 ks druhu lípa malolistá (*Tilia cordata*) ve sponu, odpovídajícím zhruba stávajícímu sponu stromů v aleji

- **ošetření:**

- udržovat přímé okolí aleje **čisté od náletu smrku**

- průběžně kontrolovat a 1 x za 2 roky odstraňovat **veškeré suché či zatržené a zlomené větve**, suché stromy v aleji, úprava podchodné a podjezdné výšky nad komunikacemi je možná pouze na základě konzultace s arboristou a po odsouhlasení se zástupci SFŽP a AOPK ČR

- průběžně **kontrolovat zdravotní stav stromů** v aleji, zásahy je možné provést pouze po konzultaci s arboristy a po odsouhlasení s SFŽP a AOPK ČR



- **stromy, nově vysazené** v roce 2018, ošetřovat do roku 2024 výchovným řezem nejlépe letním (do konce srpna), který omezuje vegetativní růst

- od roku 2025 nejlépe po dobu dalších 5ti let provádět výchovný řez až do okamžiku, kdy habitus koruny již bude zachován a dále pak bude nutná péče pouze 1x za 3 roky v rámci zdravotního řezu prosvětlením koruny

- **udržovat okolí nových výsadeb** bez nárostu travin, buřeneš, ostružin, možnost mulčování okolí stromů posečenou travou, nutné dbát na pečlivost při sečení aby nedocházelo k poškozování kořenového krčku u báze kmene

- na konci jarního období **odstraňovat mladý obrost kmene**

- v období s velkými přísušky stromy **zalít individuální zálivkou**

- do roku 2023 průběžná **kontrola úvazků**, v dalších letech vhodné úvazky odstranit a kontrolovat opory z kůlů proti oděru kmenů

- kontrola pletiva proti okusu

- plochy, na kterých rostou ošetřené či nově vysazené stromy nebudou oplocovány, nebude zde umožňováno parkování automobilů, nebudou zde budovány zpevněné cesty a nebudou zde umísťovány stavby a objekty (zejména stavby a objekty sloužící myslivosti, rybářství a rekreaci)



alej v lese k pamětnímu kameni

13. les u rybníka Žižkovec



- **současný stav:**

- lesní porost nacházející se jižně od cesty, propojující **pamětní kámen a rybník Žižkovec**
- porost patří podle LHC Trocnovský areál do oddělení 101, dílu B, s porostní skupinou 12
- v porostu se jedná se o část původní smrkové kmenoviny ve věku 120 let s 15 % příměsí dubu, vtroušeně s jedinci dubu červeného, olše, lípy a modřínu, s pomístným zmlazením smrku, jasanu a javoru

- **ošetření:**

- začít usměrňovat a tvarovat porost zprvu **negativním výběrem** - odstranit suché či přestálé jedince, perspektivní mladé výsadby uvolnit od náletu, vyndávat nakloněné, poškozené a tudíž neperspektivní dřeviny, postupně veškeré staré osiky a břízy
- v dalších letech pak **pozitivním výběrem** získat perspektivní dřeviny z náletového porostu a odstraňováním dřevin z okolního neperspektivního porostu zajistit vhodné podmínky pro jejich zdárný vývoj (dostatek světla, živin, vláhy)
- 1 x za 2 roky lesní porosty zkontrolovat a označit **probírky** zpracovatelem či lesním hospodářem, výběr **provádět dle pravidel výběrného způsobu výchovy lesa**, tzn. nekácet celou plochu porostů, ale naopak vybírat a odstraňovat pouze nevhodné dřeviny a tím podporovat přirozené přistínění povrchu země a podporu přirozeného zmlazování porostů
- **podporovat v porostech** jedli, buk, dub (eliminují nárost buřeně v porostech), následně pak lípu, jeřáb, javor (hodně živin v rozkládajících se listech), místy je možné ponechat i smrk, případně smrkové mláží pro zvěř

14. rybník Žižkovec



- **současný stav:**

- historický rybník, **nacházející se nedaleko pamětního kamene, poblíž aleje v lese**, kde se objevil výskyt vzácné vodní rostliny bublinatky
- rybník revitalizován a čištěn od nánosů bahna kolem roku 2015

- **ošetření:**

- **podpořit pohled do porostu** odstraněním několika kusů smrků v bezprostřední blízkosti hladiny vody rybníka
- **pohyb** návštěvníků nesoustřeďovat do několika míst, naopak se snažit ho rozptýlit, v případě deštivého období pro pohyb vytipovat suchá místa a podmáčeným se vyhnout
- travní porosty kolem rybníka **vysekávat až k vodní hladině** alespoň 1 x ročně - eliminace nárůstu pobřežních dřevin, podpora průhledů v prostoru areálu, **hráze sekat** alespoň 1x ročně od náletu, kopyřů a jiných rostlin spotřebovávajících živiny - posekanou hmotu odvézt - při dostatečné dlouhé době se porost stabilizuje do trávníku světlých lesů
- travní porost **nehnojit**
- rybník **nehnojit**, vhodné **odstranit násadu ryb**, která kalí vodu



hráz rybníka Žižkovec a prostor pod hrází

- **další doporučení:**

- **oprava pěšiny** vedoucí v koruně hráze rybníka
- nutnost čištění dle potřeby, nejdříve však v roce 2030

15. les s pasekou



- **současný stav:**

- lokalita severně od vodoteče, procházející souvislým lesním porostem v severní části areálu, **podél aleje od Žižkova dubu k Mikšovu dvorci**
- porost patří podle LHC Trocnovský areál do oddělení 101, dílu B, s porostními skupinami 1, 5 a 12
- původně se jedná se o smrkovou kmenovinu, ve věku 120 let, založenou na živných půdách původních polí
- místy je do porostu přimíšena jedle (*Abies alba*), dub (*Quercus robur*), lípa (*Tilia cordata*), místy je tento porost beze stromů či s náletem smrku (*Picea abies*), břízy (*Betula pendula*) a osiky (*Populus tremula*), jeřábu (*Sorbus aucuparia*)
- v letech 2019 a 2020 byl ponechaný porost smrků v mýtném věku poničen větry, stromy byly převážně vyvráceny či polámaný
- v roce 2020 byly z porostu 101 B 12 při východním okraji u cesty od kiosku k Mikšovu dvorci odstraněny všechny vyvrácené, polámané i ponechané vzrostlé smrky tak, aby zbývající plocha mohla být již nerušeně ponechána přirozené obnově

- **ošetření:**

- na části porostu, především kolem cesty v aleji, je navržena postupná **negativní probírka** v porostní skupině 101 B 1 a tak, aby byly z porostů odstraněny nálety vrby, smrku, břízy, olše, osiky, jasanu a ptačího zobu
- odstraněním pionýrských dřevin dojde k uvolnění životního prostoru vybraným **ponechaným dřevinám jako je lípa, javor, buk, dub, jedle, jeřáb, místy i smrk**, kterým tak budou zlepšeny podmínky pro zdárnější vývoj
- 1 x za 2 roky lesní porosty zkontrolovat a označit **probírky** zpracovatelem či lesním hospodářem, výběr **provádět dle pravidel výběrného způsobu výchovy lesa**, tzn. nekácet celou plochu porostů, ale naopak vybírat a odstraňovat pouze nevhodné, zlomené či vyvrácené dřeviny a tím podporovat přirozené přistínění povrchu země a podporu přirozeného zmlazování porostů
- opatření celého prostoru **oplocenkou proti okusu** ponechaných dřevin zvěří
- neustálé a důsledné **každoroční čištění všech ploch** od buřeně, nárůstu ostružin a jiných náletových dřevin, včetně odvozu biomasy mimo lokalitu
- **odstranit veškeré dřeviny z koryta vodoteče**, v globálu však zachovat přírodní charakter doprovodu vodoteče a pobřežního porostu

16. sad

• **současný stav:**

- nový sad nedaleko archeologické lokality **Mikšova dvorce**, na místě původního lesního porostu, který byl zcela odstraněn
- původním porostem, pocházejícím zřejmě z nedávné doby, a to ponecháním této části porostu mezi lesní cestou a Mikšovým dvorcem vlastní sukcesí, byla různověká smíšená mlazina, složená poměrně rovnoměrně z břízy, vrby jívy, javoru a smrku, s přimíšením osiky, jeřábu a dubu, věk této části porostu se pohyboval cca kolem 8 - 20 roků
- v roce 2018 byl vysazen zcela nový sad složený z jabloní, hrušní, třešní a višně (2 ks jabloní 'Průsvitné letní', 3 ks jabloní 'Košíkové', 3 ks jabloní 'Řehtáč soudkový', 3 ks jabloní 'Vejlímek', 1 ks hrušně 'Salisburyova', 2 ks hrušně 'Clappova', 2 ks hrušně 'Konference', 1 ks hrušně 'Špinka', 1 ks třešně 'Kaštánka', 2 ks třešně 'Karešova' a 1 ks višně 'Morela pozdní')
- z původního porostu zbylo pouze soliterně několik jedinců třešně ptačí (*Prunus avium*), dubu (*Quercus robur*) a javoru (*Acer platanoides*)



• **ošetření:**

- odborné ošetření ovocných stromů vysazených v roce 2018 tak, aby byl zformován ideální tvar koruny, do které nebude nutné každoročně zásadně zasahovat
 - v letech **2021 - 2024** nutnost **každoročního ošetření stromů výchovným řezem** nejlépe letním (v období do konce srpna), který omezuje vegetativní růst a podporuje tvorbu plodného obrostu
 - **od roku 2025** nejlépe po dobu dalších 5ti let provádět **výchovný řez** až do okamžiku, kdy habitus koruny již bude zachován a dále pak bude nutná péče pouze 1x za 3 roky v rámci zdravotního řezu prosvětlením koruny
 - v období s velkými přísušky stromy **zalít individuální zálivkou**
 - možnost **mulčování okolí mladých stromů** posečenou travou
 - do roku 2023 **průběžná kontrola úvazků**, v dalších letech vhodné úvazky odstranit a kontrolovat opory z kůlů proti oděru kmenů
 - **kontrola pletiva proti okusu**
 - **odstraňování suchých a zalomených větví**
- plochy, na kterých rostou ošetřené či nově vysazené stromy, nebudou oplocovány, nebude zde umožňováno parkování automobilů, nebudou zde budovány zpevněné cesty a nebudou zde umísťovány stavby a objekty (zejména stavby a objekty sloužící myslivosti, rybářství a rekreaci)

- **udržovat travní porost** minimálně 1x ročně kosený s první sečí provedenou vždy mezi koncem června do 15. července, se sběrem a odvozem travní hmoty mimo lokalitu - přesná úprava termínu sečí bude podléhat provozu pořádání akcí (Trocnovské slavnosti, komentované prohlídky)
 - je nutné dbát na pečlivost při sečení aby **nedocházelo k poškozování kořenového krčku** u báze kmene
 - travní porost **nehnojit a nedosévat**, na zatravňování narušených ploch nepoužívat komerční směsi, ale nechat plochy spontánně zarůst, nebo alternativně lze sukcesí urychlit tzv. haytransférem (tj. seno z luk z okolí nechat nějaký čas na narušených plochách, tak aby se mohly cílově druhy na obnažených plochách vysemenit).
 - **travní porosty neodvodňovat**, v případě deštivého období pro pohyb vytipovat suchá místa a podmáčeným se vyhnout
 - **pohyb** nesoustřeďovat do několika míst, naopak se snažit ho rozptýlit po louce
 - porosty nemulčovat, veškerou hmotu **odvézt mimo lokalitu**
- **udržovat linii okraje lesa** - zamezit rozšiřování lesa díky náletům v podrostu do současného prostoru louky, po konzultaci se zpracovatelem držet linii ve vzdálenosti prvních stromů s obvodem kmene větším než 40 cm



v roce 2018 nově založený sad nedaleko Mikšova dvorce

17. rybník Grundlový



- **současný stav:**

- jedná se o **porosty na hrázi rybníka**, na kterém vede naučná stezka a o **vlastní plochu v současné době značně zazemněného rybníka**
- rybník je napájen ze stoky, sbírající vodu podél cesty vedoucí od Mikšova dvorce k budově kiosku
- stromořadí je značně věkově, velikostně i druhově nesourodé, nacházejí se zde jedny z nejstarších a největších dubů (*Quercus robur*) v areálu, v roce 2018 byly stromy na hrázi ošetřeny bezpečnostním, zdravotním řezem a byla provedena lokální redukce z důvodu stabilizace stromu a úpravou podchozího profilu
- vlastní vodní plocha rybníka je značně zarostlá vrbovými porosty
- na rozpadajících se kmenech stromů výskyt vzácných rostlin

- **ošetření:**

- **odstranit nárost vrbových porostů** v samotném rybníku
- **kontrolovat zdravotní stav dubů** na hrázi a v případě potřeby provést jejich velmi citlivé ošetření, odstraňovat **suché větve**, zásahy je možné provést pouze po konzultaci s arboristy a po odsouhlasení s SFŽP a AOPK ČR
- udržovat **podchozí výšku** u stromů na hrázi rybníka, úprava podchodné výšky nad cestou je možná pouze na základě konzultace s arboristou a po odsouhlasení se zástupci SFŽP a AOPK ČR
- plochy, na kterých rostou ošetřené stromy, nebudou oplocovány, nebude zde umožňováno parkování automobilů a nebudou zde budovány zpevněné cesty, nebudou zde umístovány stavby a objekty (zejména stavby a objekty sloužící myslivosti, rybářství a rekreaci)
- **odstraňovat nálet** z tělesa hráze, především smrku, vrby apod.
- **dosadba nových dřevin do koruny hráze** (*Quercus robur*) jako náhrada za odumírající jedince ve spolupráci se zpracovatelem
- **hráze sekat** alespoň 1x ročně od náletu, kopřiv a jiných rostlin spotřebovávajících živiny - posekanou hmotu odvézt - při dostatečně dlouhé době se porost stabilizuje do trávníku světlých lesů
- travní porost **nehnojit a nedosévat**
- rybník **nehnojit**



hladina Grundlového rybníka

- **další doporučení:**

- **nechat zpracovat a realizovat celkovou revitalizaci a odzemmění Grundlového rybníka** - vhodné by bylo jeho odtěžení a vyčištění, ve směru odvozu materiálu by bylo vhodné poupravit lesní porost, odstranit veškeré vrby a jiné dřeviny z vodní plochy, jako rostlinnou a semennou banku při čištění rybníka ponechat části nedotčených břehových porostů, které budou zároveň sloužit jako úkryt živočichům během čištění

- **oprava pěšiny** vedoucí v koruně hráze rybníka

- při **realizaci celkové revitalizace a odzemmění Grundlového rybníka** upravit zatravněnou cestu podél lesního porostu, vedoucí k roubené studni tak, aby voda mohla přirozeně stékat směrem ke Grundlovému rybníku a nedocházelo ke stagnaci vody

18. porost pod Grundlovým rybníkem i porost podél potoka u budovy občerstvení



- **současný stav:**

- tento lesní porost se nachází v bezprostřední blízkosti rybníku Velký Trocnov a obklopuje **celou plochu Grundlového rybníka až k louce u archeoskanzenu**, do této části lesa spadá i plocha vedená jako **bezlesí v okolí kiosku**, která je značně pokryta náletem dřevin
- ve směru mezi rybníky je půda značně podmáčená, stejně jako kolem místa vstupu potoka ve směru od rybníka Žižkovce do rybníka Horní Trocnov
- porost patří podle LHC Trocnovský areál do oddělení 101, dílu A, s porostními skupinami převážně 7, minimálně pak i 2, 5 a 12
- věk lesního porostu se pohybuje kolem 60 - 80 roků, tzn. že byl založen přibližně v letech po odkrytí a výzkumu archeologických vykopávek u Mikšova dvorce
- porost je různověký s podrostem smrku v podúrovni
- největší zastoupení v porostu, a to jak ve směru k Mikšovu dvorci, tak i ve směru k rybníku Horní Trocnov, má dub (*Quercus robur*), podstatně méně je zde lípy (*Tilia cordata*) a smrku (*Picea abies*), který se nachází především v porostech severně od Grundlového rybníka, vtroušeně se zde objevuje javor (*Acer platanoides*), jasan (*Fraxinus excelsior*) a bříza (*Betula pendula*)



lesní porost pod Grundlovým rybníkem

- zřejmě díky náletu se do porostu nedaleko sadu včlenily dřeviny jako dub (*Quercus robur*), javor mléč (*Acer platanoides*), jasan ztepilý (*Fraxinus excelsior*), smrk ztepilý (*Picea abies*), lípa malolistá (*Tilia cordata*), bříza bělokora (*Betula pendula*) a vrba jíva (*Salix caprea*)

• **ošetření:**

- vytvořit v rámci mladého náletového porostu dostatečně široký **průhled na rybník Horní Trocnov a na budovu lesovny** a z památkového a krajinářského hlediska tak pohledově propojit jednotlivé významné lokality v rámci areálu

- v rámci podmáčeného porostu mezi Grundlovým rybníkem a rybníkem Horní Trocnov začít usměrňovat a tvarovat porost zprvu **negativním výběrem** - odstranit suché či přestálé jedince, perspektivní mladé výsadby uvolnit od náletu, vyndávat nakloněné, poškozené a tudíž neperspektivní dřeviny, postupně veškeré staré osiky a břízy, nálet smrku, **odstranit dřeviny z koryta** vodoteče vytékající z Grundlového rybníka

- v dalších letech pak **pozitivním výběrem získat perspektivní dřeviny z náletového porostu** a odstraňováním dřevin z okolního neperspektivního porostu zajistit vhodné podmínky pro jejich zdárný vývoj (dostatek světla, živin, vláhy), do roku 2025 tak vytvořit kostru porostu

- 1 x za 2 roky lesní porosty zkontrolovat a označit **probírky** zpracovatelem či lesním hospodářem, výběr **provádět dle pravidel výběrného způsobu výchovy lesa**, tzn. nekácet celou plochu porostů, ale naopak vybírat a odstraňovat pouze nevhodné dřeviny a tím podporovat přirozené přistínění povrchu země a podporu přirozeného zmlazování porostů

- **podporovat v porostech** jedli, buk, dub (eliminují nárost buřeně v porostech), následně pak lípu, jeřáb, javor (hodně živin v rozkládajících se listech), místy je možné ponechat i smrk, případně smrkové mláží pro zvěř

- mírně usměrňovat a **tvarovat porost kolem vodoteče**, natékající do rybníka Horní Trocnov, v bezprostřední blízkosti budovy kiosku, pomocí negativního výběru dle již zmíněných pravidel a veškeré dřeviny z koryta vodoteče, v globálu však zachovat přírodní charakter doprovodu vodoteče a pobřežního porostu

- **udržovat linii porostního okraje lesa** ve směru do louky u archeoskanzenu dle linie dřevin s většími obvody kmene a posunout tak hranici stávajícího porostu zpět do linie původního okraje redukcí stávajících dřevin z náletu

- zajistit **podchozí výšku** u dřevin rostoucích na porostním okraji a **obnovit tak původní pěšinu** na okraji porostu

- po prosvětlení porostních okrajů je nutné jejich **každoroční čištění od buřeně**, nárostu ostružin a jiných náletových dřevin



porostní okraj a lesní porost pod Grundlovým rybníkem

- **další doporučení:**

- **založit tůň pro rozmnožování obojživelníků** s pozvolnými břehy v mokřadních lučních ladech v místě vtoku potoka do rybníka Horní Trocnov se současným vybudováním povalového chodníku k nim

19. louka u Mikšova dvorce



- **současný stav:**

- plocha bezlesí, na níž se nachází **archeologické vykopávky Mikšova dvorce**, je zatravněná
- část plochy pokrývá travní porost na drobném svahu, snižovaném k jihu, část plochy je značně zamokřená a pro její snadný přechod zde byl vybudován dřevěný povalový chodník
- v nejnižší části prostoru se nachází kruhová studna z kamenného zdiva, která pochází ze stejné doby jako Mikšův dvorec, tzn. ze 14. století

- **ošetření:**

- v rámci zachování rozmanitosti mokřadních biotopů je nutné v současné době **podmáčenou lokalitu udržovat ve stavu bez náletu**, maximálně 1x ročně ji kosit po obou stranách povalového chodníku a biomasu odvážet
- **odstraňovat nálet** melioračních dřevin

- **údržba podvalového chodníku**

- udržovat **travní porost** v těsné blízkosti vykopávek i roubené studny ve vegetační sezóně kosený (optimálně 3x ročně) a to z důvodu snadného přístupu k archeologické památce, která je navštěvovaná po celý rok s první sečí provedenou vždy do 15. července - přesná úprava termínu sečí bude podléhat provozu pořádání akcí (Trocnovské slavnosti, komentované prohlídky či jiné akce)
- travní porosty **nehnojit a nedosévat**
- **pohyb** nesoustřeďovat do několika míst, naopak se snažit ho rozptýlit po lokalitě
- porosty nemulčovat, veškerou hmotu **odvézt mimo lokalitu**
- sběr a **odvoz pokosené hmoty mimo lokalitu**

- **udržovat linii okraje lesa** - zamezit rozšiřování lesa díky náletům v podrostu do současného prostoru louky, po konzultaci se zpracovatelem držet linii ve vzdálenosti prvních stromů s obvodem kmene větším než 40 cm, okraj louky dosekávat alespoň 1x ročně křovinořezem

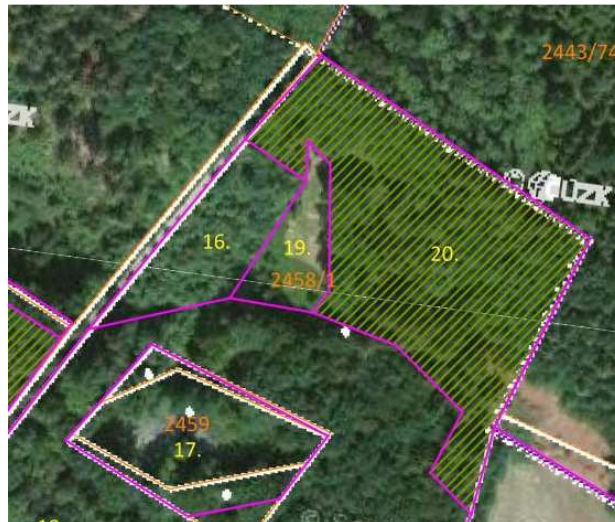
- **další doporučení:**

- při **realizaci celkové revitalizace a odzemnění Grundlového rybníka** upravit zatravněnou cestu podél lesního porostu, vedoucí k roubené studni tak, aby voda mohla přirozeně stékat směrem ke Grundlovému rybníku a nedocházelo ke stagnaci vody v nižších partiích lokality
- uvažovat o úpravě odtokových poměrů v lokalitě tak, aby v blízkosti samotných archeologických vykopávek voda nestagnovala. To by bylo možné vytvořením mělkého koryta nové drobné vodoteče, usměrněním vody a posunutím podmáčené plochy do porostu lesa u Mikšova dvorce, kde by bylo možné vodu ponechat k samovolnému vsakování v mělké prohlubni, která vtékající vodu bude schopna pojmout.



louka kolem Mikšova dvorce

20. les u Mikšova dvorce



- **současný stav:**

- les se nachází **severně a východně od louky kolem Mikšova dvorce**

- v tomto prostoru se nachází hned několik porostních skupin s různým věkem porostů, porost patří podle LHC Trocnovský areál do oddělení 101, dílu A, s porostními skupinami 5 a 12, porostní skupina 2 byla v roce 2018 odstraněna a na jejím místě byl zřízen ovocný sad složený z původních dřevin

- v lesním porostu severně a při hranici lesního porostu na východě od Mikšova dvorce, je několik skupin slabých kmenovin, složených z lip (*Tilia cordata*), do níž je ze 1/3 vmíchán dub (*Quercus robur*), s podrostem smrku (*Picea abies*), tento porost je zhruba 45 - 60 ti letý a pochází z dob velkého rozkvětu areálu v 50tých letech, kdy zde byly porosty lip zakládány plošně ve všech volných lokalitách
- nejstarším porostem této části lesa je převážně smrková kmenovina s vtroušeným dubem a bukem v podrostu - tyto porosty byly zřejmě vysazeny dle historických podkladů po roce 1876, kdy zanikl poplužní dvůr a většina polí byla osázena lesním porostem, lesy zde byly vysazeny jako první kultura a to na velice živných půdách, což je patrné na jejich velikosti i stavu dřeva

- **ošetření:**

- **udržovat linii okraje lesa** - zamezit rozšiřování lesa díky náletům v podrostu do současného prostoru louky, odstranit veškeré smrky a nakloněné dřeviny z porostního okraje tak, aby došlo k rozšíření louky ve prospěch prosvětlení archeologické lokality

- zajistit **podchozí výšku** u dřevin, především lip, rostoucích na porostním okraji

- **porostní okraj louky** - udržovat určenou linii dřevin, vymezenou vzrostlými lipami či duby jako okraj porostu a vysekávat porost pod korunami krajních stromů až k jejich kmeni, nálet zasahující do louky za touto linií pravidelně **1x ročně odstraňovat křovinořezem**, čímž bude znemožněné rozrůstání náletu, ostružiníku a metlice a naopak bude umožněna podpora rozrůstání rostlin světlého lesa

- při silném tlaku nežádoucí vegetace je nutné zajistit **asanační sečení** s úklidem hmoty minimálně 3x za vegetační sezónu

- čištění těchto upravených ploch od náletových dřevin bude pak nutné **průběžně zajišťovat** i v následujících letech a **odstraněnou hmotu odvážet** z lokality

- 1 x za 2 roky lesní porosty zkontrolovat a označit **probírky** zpracovatelem či lesním hospodářem, výběr **provádět dle pravidel výběrného způsobu výchovy lesa**, tzn. nekácet celou plochu porostů, ale

naopak vybírat a odstraňovat pouze nevhodné dřeviny a tím podporovat přirozené přistínění povrchu země a podporu přirozeného zmlazování porostů

- **podporovat v porostech** jedli, buk, dub (eliminují nárost buřeně v porostech), následně pak lípu, jeřáb, javor (hodně živin v rozkládajících se listech), místy je možné ponechat i smrk, případně smrkové mláží pro zvěř



porostní okraj lesa u Mikšova dvorce

21. louka u archeoskanzenu

- **současný stav:**

- lokalita rozkládající se na louce, **severně od rybníka Dolní Trocnov**
- travní porost do nedávné doby pravidelně sečený dle potřeb konaných akcí
- v současné době je celá louka stavebním a manipulačním prostorem, využívaným při stavbě areálu archeoskanzenu
- louka archeoskanzenu pohledově i provozně navazuje na hráze i pobřežní porosty mezi rybníky Horní i Dolní Trocnov

- **ošetření:**

- navzdory probíhající stavební činnosti stále funkční **travní porost udržovat** optimálně 3x ročně kosený s první sečí provedenou vždy do 15. července - přesná úprava termínu sečí bude podléhat provozu pořádání akcí (Trocnovské slavnosti či jiné akce)
- louku by bylo vhodné rozdělit na 2 zhruba stejně velké plochy a **kosit je s odstupem 3 týdnů**, plochy by měly být vymezeny šířkou louky od kraje lesa k pobřežnímu porostu rybníka
- travní porosty **nehnojit**
- **travní porosty neodvodňovat**, v případě deštivého období pro pohyb vytipovat suchá místa a podmáčeným se vyhnout
- **pohyb** nesoustřeďovat do několika míst, naopak se snažit ho rozptýlit po louce
- porosty nemulčovat, veškerou hmotu **odvézt mimo lokalitu**
- sběr a **odvoz pokosené hmoty mimo lokalitu**

- **udržovat linii okraje lesa** - zamezit rozšiřování lesa díky náletům v podrostu do současného prostoru louky, po konzultaci se zpracovatelem držet linii ve vzdálenosti prvních stromů s obvodem kmene větším než 40 cm
- po předpokládaném ukončení stavebních prací v roce 2024 **rekonstruovat travní plochu**, na zatravnění narušených ploch nepoužívat komerční směsi, ale nechat plochy spontánně zarůst, nebo alternativně lze sukcesí urychlit tzv. haytransférem (tj. seno z luk z okolí nechat nějaký čas na narušených plochách, tak aby se mohly cílově druhy na obnažených plochách vysemenit)



- **další doporučení:**

- nechat **zpracovat a realizovat úpravu zeleně v areálu archeoskanzenu** i v jeho bezprostředním okolí dle historických pramenů tak, aby prostor působil uceleně, včetně ukázek pěstování

zemědělských plodin, původních odrůd ovocných dřevin, využití ostatních dřevin a ukázky chovu hospodářských zvířat v kontextu historické doby i usazení do krajiny

- v souvislosti s předpokládaným nárůstem návštěvnosti areálu nechat zpracovat studii, která bude obsahovat místa nástupu do areálu a s tím související místa **vzniku parkovacích ploch** a to jak v běžných návštěvních dnech, tak i v době nárazových akcí (Trocnovské slavnosti) a to tak, aby parkoviště nenarušovala celkový historický a přírodní ráz areálu a současně neohrožovala podstatu ochrany národní kulturní památky. Protože se předpokládá pokračující nárůst návštěvnosti, není možné dostatečnou kapacitu parkoviště pro návštěvníky realizovat v prostoru areálu (stávající parkoviště u památníku, louka u archeoskanzenu, alej vedoucí k soše apod.). Součástí působení lokality je dochované krajinné a přírodní prostředí, rozšiřování parkoviště i zvýšený pohyb vozidel by poškodil kulturní a památkové hodnoty celého areálu. Před zprovozněním archeoskanzenu je nutné zajistit odstavné parkoviště mimo řešené území - např. na loukách severně před vjezdem do lesa, s pěší docházkou po stávající asfaltové komunikaci.



louka se stavbou a porostní okraj u archeoskanzenu



porostní okraj louky u archeoskanzenu a vizualizace archeoskanzenu po jeho dokončení

22. rybník Horní Trocnov, hráz a porost pod rybníkem

- **současný stav:**

- **rybník Horní Trocnov**, je obklopen ze severní strany lesním porostem, z jižní strany lučným porostem a zahradou lesovny a usedlostí s muzejní expozicí a z východní strany tělesem hráze

- výskyt šípatky střelolisté (*Sagittaria sagittifolia*)

- na hrázi zářná ukázka podrostového trávníku světlého lesa

- na vlastní hrázi je díky naučné stezce cíleně veden pěší provoz, nachází se zde několik letitých dubů, a to především v severní části hráze, druhové zastoupení dřevin na hrázi je především z dubu letního (*Quercus robur*), doplněného náletem olše lepkavé (*Alnus glutinosa*) a břízy bělokoré (*Betula pendula*)

- stromy na koruně hráze byly ošetřeny v roce 2018 bezpečnostním řezem, lokální redukcí z důvodu stabilizace a obvodovou redukcí

- u senescentních jedinců dubů (*Quercus robur*) s velkými dutinami ve kmeni a infekcemi ve kmeni i větvích, kterých je zde několik, byla provedena obvodová redukce koruny o objemu zmenšení respiračního aparátu o 20%. Tím byla zmenšena náporová plocha stromu a sníženo jeho těžiště. Vzhledem k tomu, že tyto jedinci jsou na pohledově exponovaných místech na okraji porostu, byl dodržen požadavek na udržení žádoucího tvaru koruny, typického pro daný druh stromu

- vývoj mladých stromů je výrazně ovlivněn zástínem okolních stromů v porostu

- mladý porost pod korunou hráze, podél přepadu z rybníku, je složen z topolu osika (*Populus tremula*), břízou bělokorou (*Betula pendula*), v podrostu s vrbou křehkou (*Salix fragilis*) a vrbou jívou (*Salix caprea*), jedná se převážně o doprovodné dřeviny pobřežního porostu

- pro ucelení zápoje byl na hrázi rybníka v roce 2018 vysazen 1 ks dubu (*Quercus robur*)



- **ošetření:**

- žádoucí je **sledovat reakci stromů na hrázi na zásahy** i v následujících letech po provedení redukce, ošetřující zásahy je možné provést pouze po konzultaci s arboristy a po odsouhlasení s SFŽP a AOPK ČR

- mírně **usměrňovat a tvarovat porost pod hrází rybníka negativním výběrem** - odstranit suché či přestálé jedince, perspektivní mladé výsadby uvolnit od náletu, vyndávat nakloněné, poškozené a tudíž neperspektivní dřeviny, postupně veškeré staré osiky a břízy, nálet smrku, veškeré dřeviny z koryta vodoteče, v globálu však zachovat přírodní charakter doprovodu vodoteče a pobřežního porostu, v případě uvolnění doplnit porost dubů novou výsadbou (nejde o spontánní sukcesní porost, ale záměrný doprovod hráze)

- **stromy, nově vysazené** v roce 2018, ošetřovat do roku 2024 výchovným řezem nejlépe letním (do konce srpna), který omezuje vegetativní růst
- od roku 2025 nejlépe po dobu dalších 5ti let provádět výchovný řez až do okamžiku, kdy habitus koruny již bude zachován a dále pak bude nutná péče pouze 1x za 3 roky v rámci zdravotního řezu prosvětlením koruny
- **udržovat okolí nových výsadeb** bez nárůstu travin, buřeně, ostružin, nutné dbát na pečlivost při sečení aby nedocházelo k poškozování kořenového krčku u báze kmene
- na konci jarního období **odstraňovat mladý obrost kmene**
- v období s velkými přísušky stromy **zalít individuální zálivkou**
- do roku 2023 **průběžná kontrola úvazků**, v dalších letech vhodné úvazky odstranit a kontrolovat opory z kůlů proti oděru kmenů
- **kontrola pletiva proti okusu**

- **kontrola zastřešení dutiny** u jednoho z dubů v severní části hráze
- plochy, na kterých rostou ošetřené či nově vysazené stromy nebudou oplocovány, nebude zde umožňováno parkování automobilů a nebudou zde budovány zpevněné cesty, nebudou zde umísťovány stavby a objekty (zejména stavby a objekty sloužící myslivosti, rybářství a rekreaci)

- 1 x za 2 roky lesní porosty zkontrolovat a označit **probírky** zpracovatelem

- travní porosty kolem rybníka **vysekávat až k vodní hladině** alespoň 1 x ročně - eliminace nárůstu pobřežních dřevin, podpora průhledů v prostoru areálu
- **hráze sekat** alespoň 1x ročně od náletu, kopřiv a jiných rostlin spotřebovávajících živiny - posekanou hmotu odvézt - při dostatečné dlouhé době se porost stabilizuje do trávníku světlých lesů
- travní porost **nehnojit**

- rybník **nehnojit**

- **další doporučení:**
 - oprava hráze rybníka a s tím související oprava pěšiny vedoucí v koruně hráze



hráz rybníka Horní Trocnov

23. rybník Dolní Trocnov, hráz a porost kolem rybníka

- **současný stav:**

- porost se nachází na hrázi, pod hrází a na březích **rybníka zvaného Dolní Trocnov**, který byl v minulosti vybudován pod rybníkem Horní Trocnov, který je obklopen olšovými a vrbovými pobřežními porosty, dále lučním porostem
- veliké porosty chráněné bublinatky obecné (*Utricularia vulgaris*) v celém rybníku
- zbytkové stromořadí na hrázi, ošetřené v roce 2018, je v současné době přístupné pouze po pěšině a je výrazně ovlivněno zástinem
- druhové zastoupení dřevin rostoucích na hrázi rybníka je především dub letní (*Quercus robur*), vtroušeně pak trnovník akát (*Robinia pseudoacacia*) a bříza bělokorá (*Betula pendula*)
- stromy byly v roce 2018 ošetřeny bezpečnostním řezem s cílem zajištění aktuální provozní bezpečnosti stromů bez ohledu na řešení statických poměrů jedinců a to odstraněním defektních větvení a suchých či mechanicky porušených větví, bezprostředně ohrožujících bezpečnost pod stromem. Lokální redukce z důvodu stabilizace stromu měla zajistit odlehčení části koruny za účelem zvýšení její stability. Tento typ ošetření byl navržen u dřevin, kde byla zjištěna tlaková vidlice v kosterním větvení, defektní větvení či asymetrická koruna.
- v pobřežních porostech jsou dřeviny zastoupeny především topolem osika (*Populus tremula*), břízou bělokorou (*Betula pendula*) a smrkem ztepilým (*Picea abies*)
- mladý porost pod korunou hráze, podél přepadu z rybníku, je složen z topolu osika (*Populus tremula*), břízou bělokorou (*Betula pendula*), v podrostu s vrbou křehkou (*Salix fragilis*) a vrbou jívou (*Salix caprea*), jedná se převážně o doprovodné dřeviny pobřežního porostu
- pro ucelení zápoje byl na hrázi rybníka v roce 2018 vysazen 1 ks dubu (*Quercus robur*)



- **ošetření:**

- žádoucí je **sledovat reakci stromů na hrázi na zásahy** i v následujících letech po provedení redukce, ošetřující zásahy je možné provést pouze po konzultaci s arboristy a po odsouhlasení s SFŽP a AOPK ČR
- systematické odstraňování náletových osik a smrků z tělesa hráze a jejich nahrazování cílovými dřevinami (dub)
- mírně usměrňovat a tvarovat porost na hrázi i pod ní **negativním výběrem** - odstranit suché či přestálé jedince, perspektivní mladé výsadby uvolnit od náletu, vyndávat nakloněné, poškozené a

tudíž neperspektivní dřeviny, veškeré dřeviny z koryta vodoteče, v globálu však zachovat přírodní charakter doprovodu vodoteče a pobřežního porostu

- **stromy, nově vysazené** v roce 2018, ošetřovat do roku 2024 výchovným řezem nejlépe letním (do konce srpna), který omezuje vegetativní růst
- od roku 2025 nejlépe po dobu dalších 5ti let provádět výchovný řez až do okamžiku, kdy habitus koruny již bude zachován a dále pak bude nutná péče pouze 1x za 3 roky v rámci zdravotního řezu prosvětlením koruny
- **udržovat okolí nových výsadeb** bez nárůstu travin, buřeně, ostružin, nutné dbát na pečlivost při sečení aby nedocházelo k poškozování kořenového krčku u báze kmene
- na konci jarního období **odstraňovat mladý obrost kmene**
- v období s velkými přísušky stromy **zalít individuální zálivkou**
- do roku 2023 průběžná **kontrola úvazků**, v dalších letech vhodné úvazky odstranit a kontrolovat opory z kůlů proti oděru kmenů
- **kontrola pletiva proti okusu**
- při silném tlaku nežádoucí vegetace (trnovník akát) je nutné zajistit **asanační sečení** s úklidem hmoty minimálně 3x za vegetační sezónu
- plochy, na kterých rostou ošetřené či nově vysazené stromy nebudou oplocovány, nebude zde umožňováno parkování automobilů a nebudou zde budovány zpevněné cesty, nebudou zde umístovány stavby a objekty (zejména stavby a objekty sloužící myslivosti, rybářství a rekreaci)
- 1 x za 2 roky porosty **zkontrolovat a označit probírky** zpracovatelem
- travní porosty kolem rybníka **vysekávat až k vodní hladině** alespoň 1 x ročně - eliminace nárůstu pobřežních dřevin, podpora průhledů v prostoru areálu
- **hráze sekat** alespoň 1x ročně od náletu, kopřiv a jiných rostlin spotřebovávajících živiny - posekanou hmotu odvézt - při dostatečné dlouhé době se porost stabilizuje do trávníku světlých lesů
- travní porost **nehnojit**
- rybník **nehnojit**



hráz rybníka Dolní Trocnov

- **další doporučení:**
 - **oprava stability hráze rybníka** a s tím související likvidace pařezů v trase a oprava pěšiny vedoucí v koruně hráze

24. louka pod Dolním Trocnovem

- **současný stav:**

- podmočený travní porost, částečně s porostem vrb, nacházející se **pod výtokem z rybníka Dolní Trocnov**



- **ošetření:**

- navzdory probíhající stavební činnosti stále funkční **travní porost udržovat** minimálně 2 x ročně kosený s první sečí provedenou vždy mezi koncem června do 15. července a poslední sečí nejdříve na konci září - přesná úprava termínu sečí bude podléhat provozu pořádání akcí (Trocnovské slavnosti či jiné akce)

- luční porost **kosit v ucelených plochách**, ideálně by bylo vhodné rozdělit louku na 2 přibližně stejně velké plochy a ty **kosit v odstupu cca 3 týdnů**

- travní porosty **nehnojit**

- **pohyb** nesoustřeďovat do několika míst, naopak se snažit ho rozptýlit po louce

- porosty nemulčovat, veškerou hmotu **odvézt mimo lokalitu**

- sběr a **odvoz pokosené hmoty mimo lokalitu**

- **travní porosty neodvodňovat**, v případě deštivého období pro pohyb vytipovat suchá místa a podmáčeným se vyhnout

- **mokřinu podél výtokového z rybníka** kosit 1 x ročně, čímž bude udržen porost bez náletových dřevin a tím nebudou porušeny pohledové vazby v rámci areálu (hráz rybníka, archeoskanzen, pohyblivá plastika s husitskými zbraněmi)

- po předpokládaném ukončení stavebních prací v roce 2024 **rekonstruovat travní plochu**, na zatravnění narušených ploch nepoužívat komerční směsi, ale nechat plochy spontánně zarůst, nebo alternativně lze sukcesii urychlit tzv. haytransférem (tj. seno z luk z okolí nechat nějaký čas na narušených plochách, tak aby se mohly cílově druhy na obnažených plochách vysemenit)

25. louka u Horního Trocnova



- **současný stav:**

- travní porost, rozkládající *se mezi příjezdovou cestou do areálu a rybníkem Horní Trocnov*
- plocha občasně využívaná jako odstavná plocha pro automobily



louka u rybníka Horní Trocnov

- **ošetření:**

- navzdory probíhající stavební činnosti stále funkční **travní porost udržovat** minimálně 2 x ročně kosený s první sečí provedenou vždy mezi koncem června do 15. července a poslední sečí nejdříve na konci září - přesná úprava termínu sečí bude podléhat provozu pořádání akcí (Trocnovské slavnosti či jiné akce), ideálně by bylo vhodné rozdělit louku na 2 přibližně stejně velké plochy a ty **kosit v odstupu cca 3 týdnů**

- travní porosty **nehnojit, neodvodňovat**
 - **pohyb** nesoustřeďovat do několika míst, naopak se snažit ho rozptýlit po louce
 - porosty nemulčovat, veškerou hmotu **odvézt mimo lokalitu**
 - sběr a **odvoz pokosené hmoty mimo lokalitu**
- po předpokládaném ukončení stavebních prací v roce 2024 **rekonstruovat travní plochu**, na zatravnění narušených ploch nepoužívat komerční směsi, ale nechat plochy spontánně zarůst, nebo alternativně lze sukcesii urychlit tzv. haytransférem (tj. seno z luk z okolí nechat nějaký čas na narušených plochách, tak aby se mohly cílově druhy na obnažených plochách vysemenit)

26. stávající parkovací plocha



- **současný stav:**
 - nezpevněná parkovací plocha, nacházející se **u příjezdové cesty do areálu**, situovaná v těsné blízkosti vstupu do objektu muzea
 - plocha vyhovující odstavení cca 10 automobilům
- **ošetření:**
 - **udržovat linii okraje lesa** - zamezit rozšiřování lesa díky náletům v podrostu do současného prostoru parkoviště, po konzultaci se zpracovatelem držet linii ve vzdálenosti prvních stromů s obvodem kmene větším než 40 cm
- **další doporučení:**
 - v souvislosti s předpokládaným nárůstem návštěvnosti areálu nechat zpracovat studii, která bude obsahovat místa nástupu do areálu a s tím související místa **vzniku parkovacích ploch** pro automobily i autobusy a to jak v běžných návštěvních dnech, tak i v době nárazových akcí (Trocnovské slavnosti) a to tak, aby parkoviště nenarušovala celkový historický a přírodní ráz areálu a současně neohrožovala podstatu ochrany národní kulturní památky
 - tato parkovací plocha může v budoucnu sloužit pro parkování služebních vozidel nebo pro vyhrazené parkování tělesně postižených, parkování pro návštěvníky je třeba vymezit mimo řešené území

3.2. Obecné technologické zásady

a) Obecné technologické zásady pro ošetření listnatých i ovocných stromů řezem

Dle dokumentu "Projektová dokumentace revitalizace zeleně areálu památníku Jana Žižky v Trocnově a návrhu vegetačních úprav (Ing. Lenka Marcínová, Ševětín, 2016)" bylo v letech 2017 - 2018 provedeno ošetření solitérních stromů a stromů v alejích kolem cest. Na stromech byly provedeny zdravotní a bezpečnostní řezy, lokální redukce z důvodu stabilizace, úpravy průjezdného či průchozího profilu a redukce obvodová.

Zároveň byly v rámci revitalizace areálu vysazeny nové stromy (alejové i ovocné), u nichž je nutné provádět výchovný řez a poté zdravotní řez udržující stabilní korunu.

Samostatnou kapitolou je ošetření stromů v prostoru původního sadu u budovy muzea a lesovny u nichž je řez zanedbán a větve v korunách stromů jsou v současné době přetížené.

Ošetření stromů a provedení technických zásahů, realizované na stromech, za účelem obnovy, zachování nebo zvyšování plnění estetických a ekologických funkcí a zajištění jejich provozní bezpečnosti, je vysoce odborná činnost. Vzhledem k tomu, že areál je registrován jako VKP a zároveň spadá pod ochranu jako nemovitá kulturní památka, je nutné, aby vzhledem k zachování charakterů stromů a následně i zachování charakteru území, ošetření a zásahy na stromech prováděla kvalifikovaná osoba, certifikovaná v oboru speciálního ošetření stromů. Neodborným zásahem by došlo k nevratným a trvalým škodám na stromech a tím následně i ke zhoršení zdravotního stavu a bezpečnosti stromů.

VLASTNÍ ŘEZ

Velikost ran při řezu je nutné minimalizovat odstraňováním pouze částí koruny nutných pro naplnění účelu řezu. Výhodnější je z důvodu fyziologické reakce provádět více menších řezů než málo velkých řezů níže v koruně.

Standardně by velikost rány neměla přesáhnout 100 mm. Rány se po provedeném řezu standardně nezatírají.

Při realizaci řezu by v rámci možnosti nemělo dojít v rámci biotopu ke snížení hodnoty biotopu tvořené stromem a jeho okolím.

TECHNOLOGIE OŠETŘENÍ DŘEVIN

✓ *Výchovný řez*

U listnatých stromů se provádí řez cca do deseti let po výsadbě. Při tomto řezu jsou odstraňovány kromě větví suchých a poškozených zejména větve nevyhovující z hlediska tvaru koruny a budoucí stability stromu - kodominantní výhony, ostře nasazené větve, větve s vrůstající kůrou v úžlabí, křížící se větve apod. Je třeba si uvědomit, že tvar stromu a rozložení jeho kosterních větví zůstane už zafixováno, s tím rozdílem, že v pozdějším období může dojít k vylamování či odstraňování větví podstatně větších rozměrů.

U mladých ovocných stromů je nutné provádět výchovný řez nejlépe v letním období (v období do konce srpna), díky němuž se omezuje vegetativní růst a podporuje se tvorba plodného obrostu.

✓ *Zdravotní řez*

Cílem je zabezpečení dlouhodobé funkce a perspektivy stromu s udržením jeho dobrého zdravotního stavu, vitality a provozní bezpečnosti. Při ošetření je zachována architektura koruny žádoucí pro daný taxon a fyziologické stáří jedince. Zdravotním řezem jsou odstraňovány větve a výhony nevhodné ve

strukturu (čímž je prosvětlována koruna), s tlakovými vidlicemi či jinak narušeným větvením, mechanicky poškozené či zlomené větve či větve se sníženou stabilitou, větve napadené chorobami či škůdci a usychající či suché větve. Při zdravotním řezu nesmí dojít k odstranění více než 20% objemu asimilačního aparátu. Řez je optimální provádět v době plné vegetace.

U mladých ovocných stromů je nutné provádět zdravotní řez až od roku 2025, nejlépe po dobu dalších 5ti let, až do okamžiku, kdy habitus koruny již bude zachován, pak bude nutná péče pouze 1x za 3 roky prosvětlením koruny.

U starých ovocných stromů v původním sadu u budovy muzea a lesovny bude nutné provést zdravotní řez významného rozsahu, ideálně během předjaří 2021, v dalších letech pak minimálně po dobu 5ti let provádět každoroční citlivý zdravotní řez, eliminující nevhodné výhony ve struktuře koruny stromu a to až do okamžiku, kdy habitus koruny již bude zachován, dále pak bude nutná péče zdravotním řezem již pouze 1x za 3 roky.

✓ **Úprava průjezdného či průchozího profilu**

Cílem tohoto řezu je redukce koruny za účelem úpravy průjezdného profilu či vytvoření průhledu. Stejně jako u řezu lokálního je i zde po realizaci řezu je nutná následná pravidelná péče o strom s kontrolou naplnění cíle řezu vzhledem k provozní bezpečnosti. Interval opakování je nutné volit s ohledem na stanoviště, druh stromu, stav stromu a rozsah destabilizace. Tento řez je možné provádět kdykoliv během roku. V prostoru areálu bude upravována výška průjezdného profilu na 4,2 m a průchozího profilu na 2,5 m.

Veškerá odstranění větví, popř. kmenů musí být prováděna ostrým řezem, který by měl být hladký a začištěný a rána by měla být co nejmenší. Taktéž řezné rány po odstraněných kořenech musí být hladké a začištěné.

ÚPRAVA STANOVIŠTĚ PO ŘEZU

Povrch terénu musí být uveden do původního stavu. V koruně stromu nesmí zůstat zavěšené odříznuté větve. Dřevní materiál je uložen na stabilní hromady s maximální výškou hromady 1,5 m ve vzdálenosti do 20 m od ořezaného stromu na místa, domluvená se zadavatelem prací.

b) Obecné technologické zásady pro ošetření listnatých i ovocných stromů po výsadbě

POVÝSADBOVÁ ÚDRŽBA

Údržba listnatých i ovocných stromů po výsadbě spočívá v několika základních úkonech: zálivka, odplevelování výsadbové misky, údržba koruny, odstraňování mladého obrostu, kontrola úvazků a pletiva proti okusu. Zatímco údržba zaměřená na zálivku a odplevelení se provádí v průběhu následného roku (v případě podzimní výsadby), údržba koruny provází strom během celého životního období.

Závlaha, výživa a hnojení ovocných dřevin

Zálivka sazenic je samozřejmě odvozena od srážkové skutečnosti daného roku. V období s velkými přísušky stromy zalít individuální zálivkou. Okolí vysazených dřevin, odpovídající průměru závlahové mísy, se minimálně tři roky po výsadbě nezatravňuje z důvodu konkurence o vodu a živiny. Plocha se udržuje mělkou kultivací (nejvýše do hloubky 0,05 m), mulčováním nebo kombinací obou metod.

Mulčování je možné provádět pouze při vyloučení rizika poškození kořenového systému vysazených ovocných dřevin hlodavci. Mulčování se provádí zásadně organickou hmotou, která současně přispívá k výživě ovocných dřevin. Vhodným materiálem je kompost nebo povadlá posečená biomasa

travobylinného porostu sadu. Vždy je nutné zajistit, aby mulč nebyl v přímém kontaktu s kmenem ovocné dřeviny. Na stanovištích s výskytem hlodavců se půda musí důsledně kultivovat okopávkou minimálně 2x ročně.

V případě nedostatečných přírůstků vysazených ovocných dřevin (méně než 0,25 m za vegetační období) v prvních třech letech po výsadbě je nutné plochu kruhu o průměru závlahové mísy vždy na podzim nebo na jaře pohnout minimálně 0,05 m vrstvou kompostu nebo jiným organickým hnojivem.

Odplevelování

V následných letech je nutno počítat s plošnou likvidací rostlin v blízkosti mladého kmene stromů pomocí ožínání, případně za použití herbicidu. Vzhledem k velikosti sadebního materiálu se ožin buřeně, travin a ostružin bude vztahovat především na odstranění vegetace a nežádoucích dřevin do tloušťky 1 cm v úrovni terénu. Trávu je možné ponechat jako mulč na místě a nechat ji rozloženou po ploše tak, aby nebránila růstu ožnutých stromků a nemohla způsobit deformaci či povalení stromků. Ostatní posečený materiál (invazivní a expanzivní rostliny) je nutné z plochy odvézt. Při ožínání v ploškách je ožnutí provedeno kolem stromku na všechny strany na vzdálenost výšky okolní buřeně tak, aby nedošlo k povalení sazenice. V případě dosadby v alejích musí být materiál odklizen mimo komunikační trasy tak, aby nebyl omezen pohyb po cestách. Při ožinu nesmí dojít k poškození báze kmene a kořenového krčku sazenice ani okolních ponechaných dřevin. Ožin musí být proveden do konce září.

Péče o bylinné patro v podrostu ovocných dřevin (sad)

Bylinné patro je nedílnou součástí funkčních výsadeb ovocných dřevin v plnění jejich mimoprodukčních funkcí. Vhodné druhové složení a výšková struktura zároveň napomáhá výživě dřevin a regulaci nežádoucích organismů.

Při silném tlaku nežádoucí vegetace je nutno zajistit asanační sečení s úklidem hmoty minimálně 3x za vegetační sezónu. Po nástupu luční vegetace je možno dle podmínek stanoviště přejít na udržovací seč.

Udržovací seč je dle vlhkostních podmínek stanoviště prováděna 1-2x za rok vždy s odklizem hmoty ze stanoviště. Část biomasy lze použít pro mulčování vysazených dřevin. Při nízkém tlaku ruderalních a plevelných druhů lze seč provádět jako pásovou nebo s fázovým posunem cca 1 měsíc.

Údržba koruny

V první fázi je to výchovný řez, prováděný nejlépe v letním období (do konce srpna), který omezuje vegetativní růst a u ovocných stromů podporuje tvorbu plodného obrostu. Tento řez je doporučeno provádět do roku 2025. Při tomto řezu jsou odstraňovány kromě větví suchých a poškozených zejména větve nevyhovující z hlediska tvaru koruny a budoucí stability stromu - kodominantní výhony, ostře nasazené větve, větve s vrůstající kůrou v úžlabí, křížící se větve apod. Je třeba si uvědomit, že tvar stromu a rozložení jeho kosterních větví zůstane už zafixováno, s tím rozdílem, že v pozdějším období může dojít k vylamování či odstraňování větví podstatně větších rozměrů.

Ve druhé fázi se jedná o tzv. zdravotní řez koruny až do okamžiku, kdy habitus koruny již bude zachován a dále pak bude nutná péče pouze 1x za 3 roky zdravotním řezem (prosvětlení koruny, odstranění nevhodných výhonů ve struktuře koruny, odstranění suchých, zalomených či jinak poškozených částí stromů).

Kontrola a odstranění kotvících a ochranných prvků

Kotvící a ochranné prvky jsou minimálně 1x za půl roku kontrolovány a zjištěné vady jsou neprodleně odstraněny. U všech stromů je nutno zajistit přítomnost kotvení spojeného s ochrannými prvky minimálně do roku 2023. Nefunkční části musí být neprodleně nahrazeny novými.

Průběžná kontrola úvazků u stromů je nutná ke zjištění případného odírání kůry stromů uvolněnými kotvícími kůly či příčkami, zjištění případného zaškrcování kmenů a zarůstání úvazků do kmene a tím možnosti nedostatečného zásobování koruny stromu vodou a živinami.

Po roce 2023 je možné úvazky odstranit a kontrolovat už pouze opory z kůlů (sloužící jako konstrukce pro upevnění pletiva proti okusu) proti oděru kmenů. Nutné je zajistit průběžnou kontrolu a případnou nápravu zajištění stromů **proti okusu**.

Odstraňování mladého obrostu

Je vhodné chránit kmen zejména u vysokokmenů před mrazovým poškozením v zimě a předjaří. Výmladky podrůstající podnože se musí neprodleně odstraňovat – vylomením nebo odřezáním na větvní kroužek, mnohdy s nutností dočasného obnažení kořenového krčku. Kmen je udržován bez obrostu, s výjimkou prvního roku po výsadbě špičáků, kdy se obrost průběžně zaštipuje za účelem posilování. Veškerý obrost na kmínku musí být odstraněn nejpozději do konce srpna.

Ochrana ovocných dřevin proti chorobám, škůdcům a povětrnostním vlivům

Je nezbytné provádět monitoring savých škůdců (mšice, mery) a patogenů (např. padlí jabloně, moniliová spála peckovin), které vážně narušují správný vývoj rostlin. Při překročení prahu škodlivosti škůdců či původců chorob je nezbytné zajistit jejich regulaci. Prahem škodlivosti je v případě funkčních výsadb ovocných dřevin jejich závažné poškození, ohrožení fyzické existence dřeviny nebo ohrožení fyzické existence její štěpované části. Při regulaci nežádoucích organismů je povinnost dodržovat zásady integrované ochrany rostlin.

Upřednostňovány jsou mechanické metody ochrany – odřezání napadených částí, sběr, odchyt, sklepávání škůdců apod. Při nedostatečném účinku mechanických metod lze dřeviny ošetřit registrovanými přípravky na ochranu rostlin nebo dalšími prostředky (pomocné prostředky na ochranu rostlin a bioagens dle zákona č. 326/2004 Sb.), přičemž se preferují nechemické metody, zejména biologická ochrana.

Při výběru přípravků na ochranu rostlin mají přednost přípravky s co nejmenšími negativními dopady na životní prostředí a necílové organismy, vždy však musí zajistit zdravý růst rostlin. V případě zjištěného výskytu regulovaného škodlivého organismu je vhodné situaci konzultovat a řešit ve spolupráci se státním orgánem rostlinolékařské péče (Ústřední kontrolní a zkušební ústav zemědělský).

4. POUŽITÉ PODKLADY

LHC Trocnovský areál (Jiří Heyda, Lesní projekty, České Budějovice, 2016)

Územní plán Borovany (Ing. Arch. Jaroslav Daněk, České Budějovice, 2019)

Projektová dokumentace revitalizace zeleně areálu památníku Jana Žižky v Trocnově a návrhu vegetačních úprav (Ing. Lenka Marcínová, Ševětín, 2016)

historické mapy

vlastní terénní šetření