

Závěrkový list č. PHM-20210317-117-1

(pro burzovní obchody s pohonnými hmotami)

Číslo aukce: 117

Datum konání burzovního shromáždění: 17. března 2021

Dodavatel (prodávající):

ČEPRO, a.s.

Zapsán v:

obchodním rejstříku Městského soudu v Praze, sp.zn.B2341

Sídlo:

Dělnická 213/12, 170 00 Praha 7 - Holešovice

IČO: 60193531

DIČ: CZ60193531

Bankovní spojení:

Zastoupen:

Jméno a příjmení makléře:

Evidenční číslo makléře:



Odběratel (kupující):

Česká republika - Hasičský záchranný sbor Ústeckého kraje

Zapsán v:

Registru ekonomických subjektů, ČSÚ

Sídlo:

Horova 1340/10, 400 01 Ústí nad Labem

IČO: 70886300

DIČ: CZ70886300

Bankovní spojení:

Zastoupen:

Jméno a příjmení makléře:

Evidenční číslo makléře:



Produkt PHM:

Motorová nafta (ČSN EN 14274 / ČSN EN 590)

Termín dodávky:

18. 3. 2021

Množství pro jednotlivá odběrná místa za období dodávky:

Variabilní symbol odběrného místa	Sjednané množství (v litrech)
2186110001	4 000
2186070001	7 000
2186080001	4 000
2186080006	1 500
2186060001	4 500
2186060007	2 500
2186100001	1 500
2186090001	2 500
2186090006	1 500
2186050001	11 000
2186050006	2 500
Celkové množství za období dodávky	42 500

Jednotková cena:

12,78 CZK/litr

Doplňující cenové údaje:

Jednotková cena

27,50 CZK/litr (včetně spotřební daně a DPH)

Celková cena

1 168 750 CZK (včetně spotřební daně a DPH)

Záloha:

bez záloh

Zúčtovací období:

po dodání

Splatnost zúčtovací faktury:

30 dní

Ostatní podmínky:

Dodavatel bude odběrateli účtovat dodávku samostatnou fakturou v elektronické podobě ve formátu PDF za každé odběrné místo zvlášť.

Dodavatel je povinen jmenovat pro zajištění obchodního styku s odběratelem konkrétní kontaktní osobu, která bude odběrateli operativně k dispozici pro řešení případných problémů při dodávce komodity, řešení reklamací souvisejících s fakturací, apod.

Dodavatel je povinen informovat osoby odběratele, oprávněné pro převzetí dodávek v jednotlivých odběrných místech, o předpokládaném času realizace dodávky nejpozději v den dodávky PHM.

Dodací podmínky

1. Dodavatel je povinen dodat produkt PHM v množství sjednaném burzovním obchodem (závěrkovým listem), a to za podmínek uzavřeného burzovního obchodu (závěrkového listu).
2. Odběratel je povinen v odběrných místech (úložišť PHM) odebrat produkt PHM v množství sjednaném burzovním obchodem (závěrkovým listem), a to za podmínek uzavřeného burzovního obchodu (závěrkového listu).
3. Dodavatel je povinen dodat odběrateli produkt PHM, který svými parametry odpovídá platným technickým normám a jakostním předpisům. Tuto skutečnost dokládá dodavatel odběrateli při dodávce produktu PHM formou jakostního a plnicího listu z rafinerie.
4. Dodavatel je povinen na vlastní jméno a na vlastní účet zajistit přepravu autocisternou a přečerpání produktu PHM přes měřicí zařízení do odběrných míst (úložišť PHM) odběratele. Odběratel je povinen mu k této činnosti zajistit nezbytnou součinnost. Dodavatel je povinen zabezpečit takový způsob přepravy, který zachová vlastnosti dodávaných PHM dle odpovídajících platných technických norem a jakostních předpisů. Dodavatel je oprávněn pověřit přepravou a přečerpáním produktu PHM třetí osobu, avšak odpovědnost za tuto činnost vůči odběrateli nese sám.
5. Dodavatel je povinen dodat burzovním obchodem (závěrkovým listem) sjednané množství produktu PHM prostřednictvím dodávek realizovaných na základě uzavřeného burzovního obchodu (závěrkového listu). Nesplnění uzavřeného burzovního obchodu (závěrkového listu) je považováno za porušení podmínek burzovního obchodu (závěrkového listu) dodavatelem (viz Odstoupení od burzovního obchodu, odst. 2) a podléhá sankci ve formě smluvní pokuty (viz Platební podmínky odst. 6).
6. Termínem dodání PHM je burzovním obchodem (závěrkovým listem) sjednaný konkrétní pracovní den.
7. Dodávka je splněna přečerpáním produktu PHM přes měřicí zařízení do odběrného místa (úložišť PHM). Tímto okamžikem přechází nebezpečí škody na dodávce PHM z dodavatele na odběratele. Množství produktu PHM, které bylo přečerpáním přes měřicí zařízení dodáno do odběrného místa (úložišť PHM), se po přepočtení na teplotu 15 °C považuje za skutečně dodané a odebrané množství a jeho převzetí je odběratel povinen potvrdit podpisem dodacího listu, jehož součástí je i stáček lístek. Převezetí dodávky PHM může realizovat pouze v závěrkovém listu uvedená osoba oprávněná k převzetí dodávky, kterou je pracovník odběratele nebo třetí osoba, která je pro tento účel zmocněna. Dodávka je řádně převzata, jestliže oprávněná osoba potvrdí dodací list. Dodavatel je oprávněn odmítnout odevzdání dodávky PHM jiné než oprávněné osobě, pokud se tato neprokáže řádnou písemnou plnou mocí udělenou odběratelem.
8. Pokud odběratel nezajistí v odběrném místě (úložišti PHM) dostatečnou kapacitu pro předání (stočení) objednaného množství PHM, je povinen dodavateli uhradit náklady s tímto stavem spojené.
9. Dodavatel je povinen zajistit dodávku produktu PHM v souladu s obecně závaznými právními předpisy v oblasti bezpečnosti a ochrany zdraví při práci (BOZP), požární ochrany (PO) a životního prostředí. V případě dodávky do odběrného místa (úložišť PHM), které je umístěno v areálu, je dodavatel povinen dodržovat pokyny, které mu provozovatel areálu prokazatelně poskytne.
10. Odběratel je povinen udržovat svá odběrná místa (úložišť PHM) v souladu s obecně závaznými právními předpisy v oblasti bezpečnosti a ochrany zdraví při práci (BOZP), požární ochrany (PO) a životního prostředí a ve stavu, který odpovídá příslušným technickým normám, ekologickým a dalším

platným právním předpisům tak, aby umožnil dodavateli bezproblémovou dodávku produktu PHM dle podmínek uzavřeného burzovního obchodu (závěrkového listu).

11. Odběratel je povinen v případě jakékoliv události, která má vliv na dodávku produktu PHM (např. havárie úložiště), oznámit tuto událost bez zbytečného odkladu dodavateli.

Platební podmínky

1. Odběratel je povinen zaplatit dodavateli za dodávku produktu PHM cenu, která je stanovena burzovním obchodem (závěrkovým listem). Tato cena zahrnuje veškeré náklady dodavatele spojené s dodávkou produktu PHM do odběrného místa (úložiště PHM), včetně nákladů dodavatele na přepravu autocisternou, přečerpání a přimíchání biopaliv v souladu se zákonem č. 201/2012 Sb., o ochraně ovzduší v platném znění.
2. K ceně dodávky PHM se připočítává spotřební daň pro konkrétní produkt PHM a daň z přidané hodnoty v souladu s příslušnými právními předpisy. V případě, že odběratel uplatňuje nabytí PHM bez spotřební daně, je povinen dodavateli doložit, že užití PHM je charakteru, který takovéto osvobození od spotřební daně umožňuje. Smluvní strany si v tomto případě poskytnou potřebnou součinnost, nutnou k osvobození od úhrady spotřební daně. Pokud dojde k odnětí povolení nabytí PHM bez spotřební daně, je odběratel povinen tuto skutečnost sdělit neprodleně dodavateli, nejpozději však před zahájením dodávky, která má následovat po datu odnětí povolení. Odběratel je odpovědný za škodu, která vznikne dodavateli porušením této oznamovací povinnosti.
3. Dodávky PHM se vyúčtovávají fakturami, které musí mít náležitosti daňových dokladů podle příslušných právních předpisů a musí vždy obsahovat variabilní symbol odběrného místa, do kterého byla dodávka PHM odběrateli dodána.
4. Podkladem pro fakturaci je množství PHM udávané v litrech, které odpovídá údajům na dodacím (nákladním) listě. Dodavatel vystaví na jeho základě fakturu (daňový doklad) se splatností sjednanou burzovním obchodem (závěrkovým listem) a odešle ji nejpozději do 3 pracovních dnů ode dne uskutečnění zdanitelného plnění na kontaktní adresu odběratele. Součástí faktury musí být i stáček listek.
5. Pokud odběratel odebere v odběrném místě menší množství produktu PHM, než je množství sjednané burzovním obchodem (závěrkovým listem), je povinen uhradit dodavateli smluvní pokutu ve výši 0,50 Kč/litr, a to z celého neodebraného množství.
6. Pokud dodavatel nesplní dodávku v rámci uzavřeného burzovního obchodu (závěrkového listu), a to v souladu s Dodacími podmínkami, je toto považováno za porušení podmínek burzovního obchodu (závěrkového listu) dodavatelem a dodavatel je povinen zaplatit odběrateli 0,50 Kč/litr z celého nedodaného množství až do výše celkového množství sjednaného burzovním obchodem (závěrkovým listem). Smluvní pokutu odběratel vyúčtuje dodavateli k termínu dodání PHM, sjednanému burzovním obchodem (závěrkovým listem), a to se splatností 21 kalendářních dnů. Tím není dotčena možnost uplatnění sankce ve formě náhrady škody.
7. Odběratel je povinen provádět veškeré platby bezhotovostním převodem v tuzemské měně, pokud není burzovním obchodem (závěrkovým listem) sjednána jiná měna, na bankovní účet dodavatele, uvedený na příslušné faktuře s použitím variabilního symbolu uvedeného na faktuře. Pokud odběratel poukáže platbu s nesprávným variabilním symbolem nebo ji poukáže na jiný bankovní účet dodavatele, než je uveden na faktuře, je dodavatel oprávněn platbu vrátit odběrateli jako neidentifikovatelnou a účtovat úrok z prodlení za opožděné placení od data splatnosti až do obdržení správně poukázané platby.
8. Zaplacením plateb se rozumí den připsání příslušné částky na bankovní účet dodavatele. Případně-li den splatnosti faktury na den pracovního volna nebo klidu, je dnem splatnosti nejbližší následující pracovní den.
9. V případě prodlení odběratele s úhradou jakékoliv částky vyplývající z uzavřeného burzovního obchodu (závěrkového listu), je odběratel povinen uhradit dodavateli úrok z prodlení ve výši 0,05 % z dlužné částky za každý den prodlení.

10. V případě prodlení dodavatele s úhradou jakékoliv částky vyplývající z uzavřeného burzovního obchodu (závěrkového listu) je dodavatel povinen uhradit odběrateli úrok z prodlení ve výši 0,05 % z dlužné částky za každý den prodlení.

Reklamacce

1. Dodavatel zodpovídá za to, že dodávaný produkt PHM má kvalitativní (jakostní) parametry dle podmínek uzavřeného burzovního obchodu (závěrkového listu) a ty jsou v souladu se všemi příslušnými platnými technickými normami a jakostním předpisy. Pokud dojde k zjištění nesouladu dodaného produktu PHM s těmito parametry, jedná se o vadu zboží (vadnou dodávku). Dodavatel má právo na nezávislé přezkoumání takto identifikované dodávky. V případě dodávky produktu PHM prostřednictvím třetích osob odpovídá za dodávku vždy dodavatel a veškeré reklamace a záruky jsou řešeny na jeho vrub.
2. V případě, že burzovním obchodem (závěrkovým listem) nejsou stanoveny podmínky kontroly kvality (jakosti) dodaného produktu PHM (nejsou stanovena pravidla pro odběr vzorků a není určena nezávislá akreditovaná laboratoř pro provedení testů), je v případě jakéhokoliv sporu ohledně kvality (jakosti) dodaného produktu PHM postupováno v souladu s obecně platnými právními předpisy a nařízeními.
3. Pokud odběratel odmítne dodávku produktu PHM od dodavatele převzít z důvodu vady zboží, pak je povinen o tomto odmítnutí sepsat písemný protokol, který musí být podepsán řidičem realizujícím přepravu příslušné dodávky PHM.
4. Pokud již došlo k přečerpání vadné dodávky produktu PHM do odběrného místa (úložiště PHM) odběratele, je dodavatel povinen toto odběrné místo (úložiště PHM) neprodleně vyčerpat, na své náklady vyčistit a zajistit novou dodávku celého takto vyčerpaného množství produktu PHM v příslušné kvalitě (jakosti).
5. Odběratel je oprávněn požadovat od dodavatele zajištění nouzového výdeje produktu PHM po dobu odstranění následků vadné dodávky. Náklady na toto nouzové řešení nese dodavatel.
6. Dojde-li v důsledku vadné dodávky produktu PHM k následnému poškození technických prostředků odběratele nebo jeho smluvních partnerů, je prokázání této skutečnosti včetně prokázání vady zboží na straně odběratele. Pokud je tato skutečnost prokázána, má odběratel právo na plnou úhradu vzniklé škody ze strany dodavatele.
7. Pokud se prokáže, že označení dodávky PHM za vadnou bylo neoprávněné, pak veškeré náklady, které vznikly s řešením tohoto stavu, jdou na vrub odběratele.

Přerušení dodávek

1. Dodavatel je oprávněn přerušit dodávky produktu PHM do těch odběrných míst (úložišť PHM), která přestanou odpovídat obecně závazným právním předpisům v oblasti bezpečnosti a ochrany zdraví při práci (BOZP), požární ochrany (PO) a životního prostředí, příslušným technickým normám, ekologickým a dalším platným právním předpisům. Nedodání PHM do takových odběrných míst (úložišť PHM) je považováno za překážku na straně odběratele včetně možných důsledků (viz Platební podmínky, odst. 5).
2. V případě, že dojde k přerušení dodávek produktu PHM z důvodů překážky na straně dodavatele, je odběratel oprávněn požadovat uhrazení prokazatelných nákladů, které mu vzniknou v přímé příčinné souvislosti s tímto přerušením, a přestává být vázán smluvní pokoutou plynoucí z neodebraného množství (viz Platební podmínky, odst. 5).

Odstoupení od burzovního obchodu (závěrkového listu)

1. Dodavatel je oprávněn odstoupit od burzovního obchodu (závěrkového listu) v případě:
 - a) podstatného porušení povinností – podmínek burzovního obchodu (závěrkového listu) odběratelem,
 - b) je-li odběratel v úpadku nebo je mu povoleno vyrovnání.
2. Odběratel je oprávněn odstoupit od burzovního obchodu (závěrkového listu) v případě:
 - a) podstatného porušení povinností – podmínek burzovního obchodu (závěrkového listu) dodavatelem,
 - b) je-li dodavatel v úpadku nebo je mu povoleno vyrovnání.

3. Odstoupení od burzovního obchodu (závěrkového listu) musí být provedeno písemně a je účinné dnem doručení písemného oznámení o odstoupení druhé smluvní straně. Odstupující smluvní strana je povinna písemně oznámit odstoupení od burzovního obchodu (závěrkového listu) neprodleně svému dohodci.

Komunikace a doručování

1. Korespondence, oznámení či jiné sdělení učiněné mezi smluvními stranami na základě uzavřeného burzovního obchodu (závěrkového listu) musí mít písemnou podobu a musí být v českém jazyce (dále „písemnost“).
2. Písemnosti se považují za doručené:
 - a) osobním doručením a předáním kontaktní osobě smluvní strany, která je adresátem,
 - b) pátým kalendářním dnem ode dne odeslání doporučeného dopisu na kontaktní adresu smluvní strany, která je adresátem, nebo dřívějším dnem doručení,
 - c) zpětným potvrzením faxové nebo elektronické zprávy, která byla odeslána na kontaktní faxové číslo nebo e-mailovou adresu smluvní strany, která je adresátem.
3. Smluvní strany jsou povinny oznámit druhé smluvní straně jakékoliv změny v kontaktních údajích. Za doručené budou považovány i písemnosti, které se vrátí odesílající smluvní straně jako nedoručené v důsledku neoznámení nových kontaktních údajů stranou, která je adresátem.

Kontaktní údaje:



Mlčenlivost

1. Dodavatel a odběratel se zavazují, že neposkytnou závěrkový list jako celek ani jeho část (která není veřejně známa) a neveřejné informace z něho plynoucí třetí osobě bez předchozího písemného souhlasu druhé smluvní strany, kromě případů, kdy jim zveřejnění nebo poskytnutí třetí osobě určuje příslušný právní předpis.
2. Dodavatel i odběratel si vzájemně udělují souhlas se zpracováním jimi předávaných údajů, tj. souhlas s jejich shromažďováním, ukládáním na nosiče informací a používáním, a to v rozsahu osobních údajů. Tento vzájemný souhlas je dobrovolný a je udělen na dobu od uzavření burzovního obchodu (závěrkového listu) do ukončení jeho plnění.
3. Dodavatel a odběratel se zavazují přijmout technická a organizační vnitřní opatření k ochraně neveřejných informací, zejména důvěrných informací a osobních údajů.

Předcházení škodám

1. Zaplacení jakékoliv smluvní pokuty nemá vliv na možnost odběratele či dodavatele požadovat kromě smluvní pokuty také náhradu způsobené škody v plném rozsahu. Ustanovení § 2050 zákona č. 89/2012 Sb., občanský zákoník v platném znění, se nepoužije.
2. Dodavatel a odběratel jsou povinni navzájem se informovat o všech skutečnostech, kterých jsou si vědomi, a které by mohly vést ke škodám, a jsou povinni usilovat o odvrácení hrozících škod.
3. Dodavatel a odběratel se zprostí povinnosti k náhradě škody za podmínek dle ust. § 2913 zákona č. 89/2012 Sb., občanský zákoník v platném znění.

Ostatní ujednání

1. Závěrkový list je Kupní smlouvou na dodávku produktu pohonných hmot mezi distributorem PHM, splňujícím podmínky dle zákona č. 311/2006 Sb., o pohonných hmotách v platném znění, (dodavatelem)

a odběratelem, uzavřenou podle zákona č. 89/2012 Sb., občanský zákoník v platném znění a příslušných souvisejících právních předpisů.

2. Dodavatel a odběratel jsou povinni postupovat při plnění podmínek burzovního obchodu (závěrkového listu) v souladu s podmínkami příslušného burzovního obchodu (závěrkového listu) a dalšími příslušnými právními předpisy a technickými normami.
3. Dodavatel a odběratel jsou ze závažných důvodů se souhlasem burzy oprávněni ukončit plnění burzovního obchodu (závěrkového listu) vzájemnou písemnou dohodou.
4. Pokud by se jakékoliv ustanovení závěrkového listu dostalo do rozporu s platným právním řádem České republiky či mezinárodní smlouvou, kterou je Česká republika vázána, bude takovéto ustanovení automaticky považováno za neplatné a bude postupováno dle aktuální právní úpravy. Tato skutečnost nemá vliv na platnost a účinnost ostatních ustanovení závěrkového listu.
5. Dodavatel a odběratel jsou povinni vynaložit veškeré úsilí k tomu, aby případné spory vyplývající z burzovního obchodu (závěrkového listu) byly urovnány smírnou cestou a k tomu vyvinout vzájemnou součinnost.

Rozhodčí doložka:

Veškeré spory vznikající z burzovního obchodu (závěrkového listu) a v souvislosti s ním, které se nepodaří odstranit jednáním mezi stranami, budou s konečnou platností rozhodnuty Mezinárodním rozhodčím soudem při Českomoravské komoditní burze, který je stálým rozhodčím soudem podle § 13 zákona č. 216/1994 Sb. o rozhodčím řízení a o výkonu rozhodčích nálezů, podle jeho Řádu, a to jedním nebo třemi rozhodci ustanovenými v souladu s uvedeným Řádem.

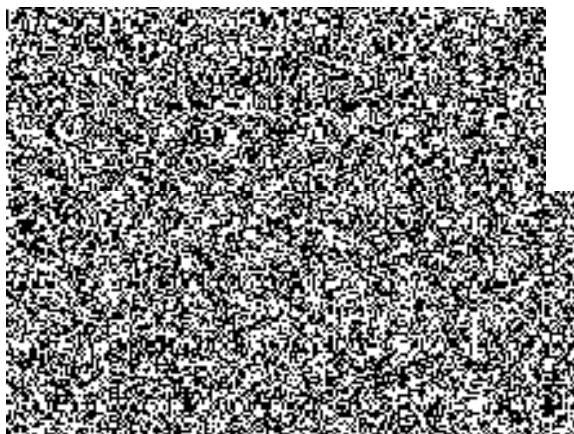
V Kladně dne 17. 3. 2021



za dodavatele

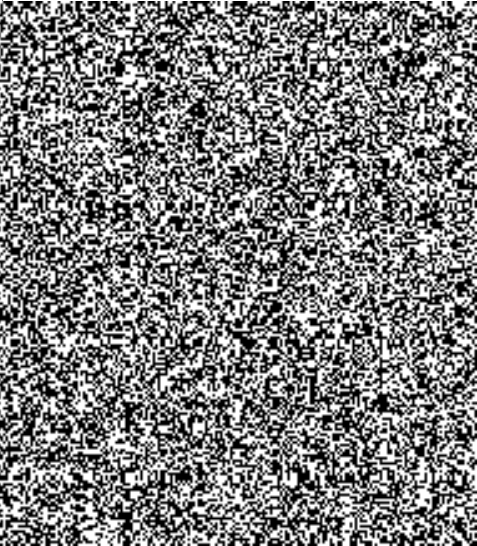
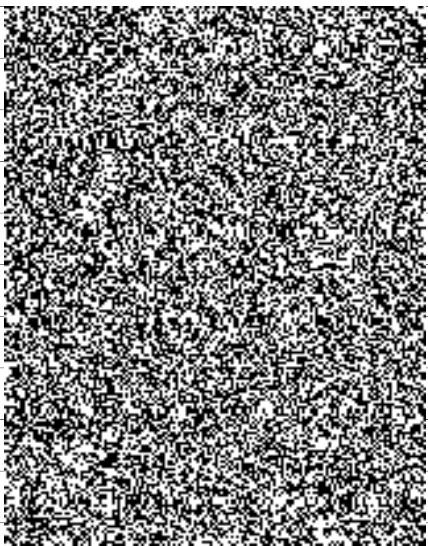


za odběratele



Příloha č. 1 závěrkového listu

a) Identifikační údaje odběrných míst

Poř.	Variabilní symbol odběrného místa	Adresa odběrného místa	Časový interval pro převzetí PHM v odběrném místě	Kontaktní údaje oprávněné osoby pro převzetí dodávek PHM	Fakturační adresa
1	2186110001	ÚO Teplice, Riegrova 1898, 415 01 Teplice - Trnovany	6-18h, termín dodávky dle domluvy 18. - 19.3.2021		
2	2186070001	ÚO Chomutov, Beethovenova 1347/19, 430 01 Chomutov	6-18h, termín dodávky dle domluvy 18. - 19.3.2021		
3	2186080001	ÚO Litoměřice, Českolipská 1997/11, 412 01 Litoměřice	6-18h, termín dodávky dle domluvy 18. - 19.3.2021		
4	2186080006	PS Lovosice, Siřejovická 1241	6-18h, termín dodávky dle domluvy 18. - 19.3.2021		
5	2186060001	ÚO Děčín, Provaznická 1394, 405 02 Děčín	6-18h, termín dodávky dle domluvy 18. - 19.3.2021		
6	2186060007	ÚO Děčín, PS Česká Kamenice, V Zahrádkách 179, 407 21 Česká Kamenice	6-18h, termín dodávky dle domluvy 18. - 19.3.2021		
7	2186100001	ÚO Most, Dělnická 163, 434 01 Most - Velebudice	6-18h, termín dodávky dle domluvy 18. - 19.3.2021		
8	2186090001	ÚO Žatec, Chmelařské nám. 347, 485 27 Žatec	6-18h, termín dodávky dle domluvy 18. - 19.3.2021		
9	2186090006	ÚO Žatec, PS Louny, Cukrovarská zahrada 2663, 440 01 Louny	6-18h, termín dodávky dle domluvy 18. - 19.3.2021		
10	2186050001	PS Ústí n. L., Masarykova 342/380, 400 01 Ústí nad Labem	6-18h, termín dodávky dle domluvy 18. - 19.3.2021		
11	2186050006	PS Petrovice, Petrovice 595	6-18h, termín dodávky dle domluvy 18. - 19.3.2021		

b) Technické údaje odběrných míst

Poř.	Variabilní symbol odběrného místa	Kapacita (v litrech)	Poznámky
1	2186110001	10000	OM nedisponuje vlastním čerpadlem, nadzemní nádrž
2	2186070001	10000	OM nedisponuje vlastním čerpadlem, nadzemní nádrže 2x 5 000 l
3	2186080001	9000	OM nedisponuje vlastním čerpadlem, nadzemní nádrž
4	2186080006	5000	OM nedisponuje vlastním čerpadlem, nadzemní nádrž
5	2186060001	5000	OM nedisponuje vlastním čerpadlem, nadzemní nádrž
6	2186060007	5000	OM nedisponuje vlastním čerpadlem, nadzemní nádrž
7	2186100001	12000	OM nedisponuje vlastním čerpadlem, podzemní nádrž
8	2186090001	5000	OM nedisponuje vlastním čerpadlem, nadzemní nádrž, z důvodu průjezdem podlouhým vhodnější vozidlo bez návěsu
9	2186090006	9000	OM nedisponuje vlastním čerpadlem, nadzemní nádrž
10	2186050001	19000	OM nedisponuje vlastním čerpadlem, nadzemní nádrže 2x 5 000 l a 1x 9 000 l
11	2186050006	5000	OM nedisponuje vlastním čerpadlem, nadzemní nádrž