

SMLOUVA O SPOLUPRÁCI

(dále jen „Smlouva“)

Evid.č. Poskytovatele: 0230003222

Evid.č. Objednatele:

Letiště Praha, a. s.

sídlo: Praha 6, K Letišti 6/1019, PSČ 160 08
zapsaná v obchodním rejstříku vedeném Městským soudem v Praze, oddíl B, vložka 14003
IČO: 282 44 532
DIČ: CZ699003361
bankovní spojení: UniCredit Bank Czech Republic and Slovakia, a.s.
číslo účtu (CZK): 801812025/2700
zastoupená: Ing. Jiřím Krausem, místopředsedou představenstva, a Ing. Jiřím Petržilkou,
členem představenstva

(dále jen „**Poskytovatel**“)

a

Česká spořitelna, a.s.

sídlo: Praha 4, Olbrachtova 1929/62, PSČ 140 00
zapsaná v obchodním rejstříku vedeném Městským soudem v Praze, oddíl B, vložka 1171
IČO: 452 44 782
DIČ: CZ 699001261
zastoupená: Ing. Tomášem Salomonem, předsedou představenstva, a Ing. Danielou
Peškovou, členkou představenstva

(dále jen „**Objednatel**“)

Poskytovatel a Objednatel (dále také společně „**Smluvní strany**“ a jednotlivě „**Smluvní strana**“) se ve smyslu příslušných ustanovení zákona č. 89/2012 Sb., občanský zákoník, v platném znění (dále jen „**Občanský zákoník**“), níže uvedeného dne, měsíce a roku dohodli takto:

1. PREAMBULE

- 1.1 Poskytovatel je provozovatelem mezinárodního civilního letiště Praha/Ruzyně (Letiště Václava Havla) (dále jen „**letiště Praha/Ruzyně**“), který v rámci této činnosti mimo jiné poskytuje cestujícím nadstandardní služby odbavení (dále jen „**Služby**“), a to také prostřednictvím letištního salonku **ERSTE Premier Lounge** v Terminálu 2 letiště Praha/Ruzyně (dále jen „**Letištní salonek**“).
- 1.2 Objednatel je společností poskytující bankovní služby a má zájem užívat Služeb Poskytovatele pro potřeby svých klientů a pro třetí osoby (dále jen „**Klienti**“) a využívat navigační plochy blíže specifikované v Příloze č. 2 této Smlouvy navigující výhradně k Letištnímu salonku (dále jen „**Navigační plochy**“).

2. PŘEDMĚT SMLOUVY

2.1 Na základě této Smlouvy

2.1.1 se Poskytovatel zavazuje poskytovat Objednateli s účinností od 1.3.2017

2.1.1.1 Služby Letištního salonku pro omezený počet Klientů Objednatele v rozsahu specifikovaném v čl. 3.1 této Smlouvy (dále jen „**smluvní vstupy**“),

2.1.1.2 Služby Letištního salonku Klientům Objednatele nad rámec smluvních vstupů a

2.1.1.3 k užívání prostory pro umístění navigace k Letištnímu salonku v rozsahu specifikovaném v Příloze č. 2.

2.1.2 se Objednatel zavazuje:

2.1.2.1 za sjednané smluvní vstupy a za užívání prostor pro umístění navigace dle bodů 2.1.1.1 a 2.1.1.3 hradit Poskytovateli odměnu v souladu s čl. 4. této Smlouvy, a

2.1.2.2 užívat Navigační plochy způsobem a za podmínek sjednaných v této Smlouvě.

2.2 Poskytovatel je oprávněn jednostranně měnit podmínky poskytování Služeb v Letištním salonku bez nutnosti písemné změny Smlouvy. Podmínky poskytování Služeb v Letištním salonku aktuální ke dni uzavření Smlouvy tvoří Přílohu č. 3 této Smlouvy. O provedených změnách se Poskytovatel zavazuje Objednatele informovat prostřednictvím doporučené pošty či faxu na kontaktní adresu uvedenou v odst. 3.9 této Smlouvy, a to vždy nejméně jeden měsíc před účinností takové změny. Nebude-li Objednatel s takovou změnou souhlasit, má právo od této Smlouvy písemně odstoupit, a to nejpozději ve lhůtě do nabytí účinnosti takové změny.

3. PRÁVA A POVINNOSTI SMLUVNÍCH STRAN

3.1 Smluvní vstupy

3.1.1 Pro účely této Smlouvy smluvní vstupy zahrnují Služby Letištního salonku v rozsahu odst. 3.1.2 této Smlouvy s tím, že Objednatel se zavazuje každý kalendářní rok odebrat smluvní vstupy, a to

3.1.1.1 [REDAKCE] vstupů Klientů za kalendářní rok (Klientem se rozumí Klient Objednatele a případně jeho doprovod ve věku nad 3 roky (děti do 3 let zdarma)), nebo

3.1.1.2 vyšší množství vstupů na základě písemné dohody Smluvních stran o navýšení vstupů, přičemž každý další vstup nad rámec sjednaný v odst. 3.1.1.1 této Smlouvy bude zpoplatněn ve smyslu ustanovení odst. 4.2 této Smlouvy, kdy pro účely tohoto odst. 3.1.1.2 Smlouvy se písemnou dohodou Smluvních stran rozumí také dohoda uzavřená prostřednictvím e-mailových zpráv,

příčemž v případě, že Smlouva bude v daném kalendářním roce trvat méně než dvanáct (12) měsíců, zavazuje se Objednatel odebrat smluvní vstupy v poměrné výši odpovídající alikvotní části za dobu trvání Smlouvy v daném kalendářním roce.

Pro vyloučení veškerých pochybností Smluvní strany potvrzují, že nižší využití vstupů pod rámec sjednaný v odst. 3.1.1.1 této Smlouvy v žádném případě nezakládá právo Objednatele na finanční kompenzaci za nevyužité vstupy.

3.1.2 Smluvní vstupy zahrnují Služby Letištního salonku následujícího rozsahu:

- soukromí v příjemném prostředí
- all inclusive občerstvení (snack, nealkoholické a alkoholické nápoje)
- individuální bezpečnostní kontrola
- individuální péči o klienta
- pouze pro odlety z Terminálu 2 letiště Praha/Ruzyně, do Schengenského prostoru

3.1.3 Poskytovatel se zavazuje písemně reagovat na reklamace Klientů Objednatele ohledně rozsahu či kvality Služeb, a to do 5-ti pracovních dnů ode dne, kdy je mu stížnost Klienta doručena Objednatelem.

3.1.4 Klientům Objednatele, kteří hodlají využívat smluvní vstupy, budou poskytnuty Služby Letištního salonku po předložení identifikátoru Objednavatele (jehož vizuální podoba je uvedena v Příloze č. 1 této Smlouvy) s tím, že personál Letištního salonku si zapíše při vstupu číslo v zabezpečeném formátu tohoto identifikátoru pro účely kontroly ze strany Objednatele a ověří datum platnosti identifikátoru.

3.2 Služby Letištního salonku nad rámec smluvních vstupů

3.2.1 Poskytovatel se zavazuje poskytovat Klientům Objednatele Služby Letištního salonku nad rámec smluvních vstupů.

3.2.2 Plnění, která bude Poskytovatel poskytovat nad rámec Služeb uvedených v článku 3.1 této Smlouvy, zejména nad rámec základní nabídky občerstvení, na základě požadavků jednotlivých Klientů, bude Poskytovatel účtovat přímo těmto Klientům dle aktuálního ceníku Poskytovatele (dále jen „**Ceník**“), nedohodnou-li se Smluvní strany jinak. Poskytovatel se zavazuje na tuto skutečnost Klienty před poskytnutím služeb upozornit.

3.2.3 Vzhledem k tomu, že Letištní salonek je otevřený denně (od 5:00 do 22:00 hod), není Objednatel povinen pro Klienty vystavovat objednávky na poskytnutí Služeb, nicméně je povinen Klienty na otevírací dobu upozornit. Poskytovatel je oprávněn jednostranně měnit otevírací dobu dle aktuálního letového řádu, s tím, že vždy bude Letištní salonek otevřen minimálně 14 hodin denně.

3.3 Ve vztahu k Letištnímu salonku se Objednatel zavazuje:

3.3.1 zachovat jméno a logo Letištního salonku ERSTE Premier Lounge (dále jen „branding“) a v případě, že bude za trvání Smlouvy Smluvními stranami dohodnuta úprava brandingů Letištního salonku, pak se Objednatel zavazuje:

- 3.3.1.1 připravit manuál branding (název, logo, ochranná zóna loga, písmo, barevnost, velikost, vzájemné umístění s logem Letiště Praha atd.) salonku, kde nové logo salonku nesmí vystupovat samostatně bez loga Letiště Praha při dodržení korporátní identity Objednatele i Poskytovatele,
 - 3.3.1.2 nést veškeré náklady spojené s brandingem (grafické zpracování, výrobu, instalaci i deinstalaci materiálů a to včetně tištěných propagačních materiálů atd.) a případným budoucím rebrandingem, např. v případě změny názvu Objednatele či salonku požadované ze strany Objednatele,
 - 3.3.1.3 případný rebranding provést maximálně 1x za dva kalendářní roky, přičemž musí být Smluvní stranou písemně oznámen minimálně 2 měsíce předem a musí být písemně odsouhlasen oběma Smluvními stranami, dřívější rebranding ze strany Objednatele je možný pouze po písemném souhlasu Poskytovatele;
- 3.3.2 provést na své náklady opravy a obměny prostor salonku (nábytek a vybavení) dle Přílohy č. 4 této Smlouvy (dále jen „renovace“), a to při zachování min. kapacity 200 míst k sezení. Poskytovatel a Objednatel konstatují, že ke dni podpisu této Smlouvy splňuje salonek všechny předpoklady k jeho řádnému užívání dle podmínek této Smlouvy a není proto nezbytně nutné provést opravu a obměnu prostor salonku do data 31.3.2017. Objednatel bere na vědomí, že s ohledem na povahu Letištního salonku bude renovace prováděna za provozu Letištního salonku, tzn. Letištní salonek nesmí být v průběhu renovace uzavřen, jeho provoz může být pouze po předchozím souhlasu Poskytovatele omezen. Objednatel se zavazuje při renovaci postupovat s náležitou péčí a ohleduplně vůči třetím osobám užívajícím Služeb Letištního salonku s důrazem na bezpečnost práce a spolupracovat s Poskytovatelem a uposlechnout jeho pokynů tak, aby byl co nejméně omezen či dotčen provoz Letištního salonku.
- 3.3.3 po ukončení Smlouvy jakýmkoli způsobem nabídnout Poskytovateli veškeré zařízení a vybavení Letištního salonku, které Objednatel pořídil na své náklady, k odkupu za cenu dle dohody obou Smluvních stran. Pokud nebude mít Poskytovatel zájem takové zařízení a vybavení Letištního salonku odkoupit nebo se na ceně s Objednatelem nedohodne, je Objednatel povinen zařízení a vybavení Letištního salonku odvést na své náklady ve lhůtě dohodnuté s Poskytovatelem, nejpozději však ve lhůtě 2 dnů od ukončení Smlouvy, ledaže se Smluvní strany dohodnou písemně jinak;
- 3.3.4 všechny kroky renovace, branding, příp. rebranding, interiérového vybavení a designu prostor Letištního salonku konzultovat s Poskytovatelem, přičemž Objednatel si vždy musí nechat Poskytovatelem předem písemně schválit finální podobu renovace, branding, příp. rebranding, interiérového vybavení a designu Letištního salonku;
- 3.3.5 podílet se organizačně na rekonstrukci a finančně na vybavení prostor v rámci rozšíření kapacit Letištního salonku o min. dalších 250 míst, v následujících 2 po sobě jdoucích letech 2017 – 2018, a to v předem dohodnutém rozsahu a harmonogramu s Poskytovatelem. O podmínkách financování, příp. způsobu vyrovnání, a o

podmínkách spolupráce při rekonstrukci a vybavení prostor Letištního salonku dle tohoto čl. 3.3.5 Smlouvy se Smluvní strany zavazují uzavřít samostatnou dohodu. Objednatel se zavazuje poskytnout Poskytovateli veškerou součinnost potřebnou k realizaci rekonstrukce. Poskytovatel Objednatele upozorňuje a Objednatel bere na vědomí, že s ohledem na povahu Letištního salonku bude rekonstrukce prováděna za provozu Letištního salonku, tzn. Letištní salonek nesmí být v průběhu rekonstrukce uzavřen, jeho provoz může být pouze po předchozím souhlasu Poskytovatele omezen. Poskytovatel bere na vědomí, že Objednatel zajistí vybavení prostor salonku svými dodavateli s tím, že seznam dodavatelů a koncepci salonku vždy předkládá k odsouhlasení Poskytovateli. Objednatel se zavazuje dodržet dosavadní koncepci a design salonku. Poskytovatel dodavatele Objednatele může odmítnout pouze v odůvodněném případě.

3.4 Navigační plochy

- 3.4.1 Objednatel je oprávněn užívat Navigační plochy pouze k umístění navigace pro Letištní salonek. Počty, technické údaje, umístění a maximální rozměry jednotlivých Navigačních ploch jsou stanoveny v Příloze č. 2 - Specifikace Navigačních ploch.
- 3.4.2 V případě, že se Objednatel rozhodne měnit již existující Navigační plochy, zejména z důvodu změny koncepce prezentace Objednatele, je povinen předložit vizualizaci Navigačních ploch Poskytovateli k písemnému schválení, a to jeden měsíc před změnou vizualizace Navigačních ploch.
- 3.4.3 Objednatel je povinen při změně vizualizace Navigačních ploch zajistit si předchozí písemný souhlas Poskytovatele s upravenou vizualizací, přičemž Poskytovatel není oprávněn souhlas bezdůvodně odmítnout.
- 3.4.4 Objednatel je povinen provádět instalaci, deinstalaci a údržbu Navigačních ploch zásadně v nočních hodinách, po předchozím písemném souhlasu Poskytovatele a za podmínek stanovených Poskytovatelem tak, aby nedošlo k narušení bezpečnosti a plynulosti odbavení cestujících, pokud nebude mezi Smluvními stranami dohodnuto jinak.
- 3.4.5 Objednatel je povinen hradit veškeré náklady spojené s instalací, údržbou, opravou, nahrazením a deinstalací Navigačních ploch.
- 3.4.6 Objednatel je povinen dodržovat při užívání Navigačních ploch obecně závazné právní předpisy, zejména z oblasti reklamy, na ochranu hospodářské soutěže a předpisy související, včetně domácích a mezinárodních reklamních etických kodexů.
- 3.4.7 Objednatel je povinen dodržovat veškeré bezpečnostní, provozní, technické a protipožární předpisy a pokyny Poskytovatele, jakož i vnitřní předpisy upravující režim letiště a dále zajistit proškolení v této oblasti všech svých zaměstnanců pohybujících se v prostorách letiště a pravidelně toto školení opakovat a aktualizovat.
- 3.4.8 Objednatel je povinen v případě zjištění nebo nahlášení poškození Navigačních ploch zahájit bez zbytečného odkladu, nejpozději však do 72 hodin od zjištění nebo nahlášení, opravu, a pokud oprava není možná, odstranit poškozenou část Navigační plochy a nahradit ji novou.

- 3.4.9 Objednatel je povinen strpět nezbytně nutné omezení užívání Navigačních ploch v případě provádění plánovaných stavebních úprav, případně omezení vzniklých při havarijních stavech nebo při odstraňování překážek a poruch majících původ v letištním provozu nebo okolnostech s ním souvisejících na dobu nezbytně nutnou.
- 3.4.10 Objednatel je povinen provádět instalaci, deinstalaci, opravy Navigačních ploch prostřednictvím svých zaměstnanců či spolupracovníků. Případný výkon těchto činností prostřednictvím třetí osoby (zejména smluvních partnerů Objednatele v oblasti reklamních a marketingových služeb) je možný pouze po předchozím písemném souhlasu Poskytovatele, přičemž Poskytovatel není oprávněn souhlas bezdůvodně odmítnout.
- 3.4.11 Objednatel je povinen přispívat svým chováním a svojí celkovou obchodní politikou k vytváření pozitivního prostředí na mezinárodním civilním letišti Praha/Ruzyně.
- 3.4.12 Objednatel je povinen po ukončení této Smlouvy odstranit Navigační plochy z poskytnutých prostor do 2 pracovních dnů od ukončení této Smlouvy a uvést je na své náklady do původního stavu; v případě, že tak Objednatel neučiní ve lhůtě dle předchozí věty, je Poskytovatel oprávněn uvést prostory do původního stavu na náklady Objednatele, přičemž náklady naúčtované Poskytovatelem by neměly být vyšší než obvyklé na trhu za takové služby. Zpětné předání poskytnutého prostoru Poskytovateli se uskuteční na základě předávacího protokolu zachycujícího veškeré změny, k nimž došlo za dobu umístění daných Navigačních ploch.
- 3.4.13 Poskytovatel je povinen informovat Objednatele s přiměřeným časovým předstihem o nutnosti provést stavební úpravy nebo o jiné činnosti, které by mohly mít negativní dopad na užívání Navigačních ploch Objednatelem; toto se nevztahuje na opravy vyvolané vyšší mocí či v případě havárií.
- 3.4.14 Poskytovatel je povinen po zjištění bezodkladně informovat Objednatele o vzniklé poruše nebo poškození Navigačních ploch.
- 3.4.15 Poskytovatel je povinen po vzájemné dohodě umožnit přístup pověřeným zaměstnancům Objednatele, popř. Objednatelem pověřeným osobám, k Navigačním plochám za účelem plnění povinností Objednatele dle této Smlouvy.
- 3.4.16 Objednatel odpovídá za škody vzniklé Poskytovateli v souvislosti s užíváním Navigačních ploch, zejména za škody vzniklé při instalaci, deinstalaci, údržbě a opravách Navigačních ploch, bez ohledu na to, zda tyto škody byly způsobeny Objednatelem, nebo třetími osobami, které škodu způsobily při výkonu činnosti pro Objednatele.
- 3.4.17 Objednatel je povinen sjednat komplexní pojištění Navigačních ploch, a to pro případ jejich poškození, jakož i pro případ vzniku škody na majetku Poskytovatele nebo škod, které by mohly vzniknout třetím osobám. Objednatel poskytne na požádání Poskytovateli kopii pojistné smlouvy a doklad o hrazení pojistného.
- 3.4.18 Poskytovatel odpovídá za škodu vzniklou na Navigačních plochách Objednatele pouze tehdy, pokud škodu svým jednáním způsobil.

3.5 Objednatel se zavazuje prezentovat a nabízet Služby Letištního salonku svým Klientům a obchodním partnerům tak, aby byla kapacita Letištního salonku co nejlépe využita. Při prezentaci Služeb Poskytovatele je Objednatel povinen dbát zejména dobrého jména a dobré pověsti Poskytovatele. Objednatel je oprávněn použít při prezentaci Služeb fotografie a loga prostor Poskytovatele a text popisující Služby jen po předchozím souhlasu Poskytovatele s formou a obsahem prezentace Služeb.

3.6 Objednatel je oprávněn umístit v Letištním salonku reklamní stojan (o velikosti 1,6x0,55m) s marketingovými a reklamními předměty Objednatele a dále využít k brandingů stěnu nad tiskovinami.

3.7 Kontaktní údaje Poskytovatele jsou následující:

██████████

Letiště Praha a.s.

Adresa: K Letišti 6/1019, 16008, Praha 6

Telefon: ██████████

Mobil : ██████████

E-mail: ██████████

www.prg.aero

3.8 Kontaktní údaje Objednatele jsou následující:

██████████

Adresa: Budějovická 1518/13, Praha 4, 140 00

Telefon: ██████████

Mobil: ██████████

E-mail: ██████████

4. ODMĚNA A PLATEBNÍ PODMÍNKY

4.1 Smluvní strany se dohodly, že za plnění sjednané v čl. 2.1.1.1 a 2.1.1.3 bude Objednatel Poskytovateli hradit paušální odměnu ve výši ██████████ (██████████) za kalendářní měsíc bez DPH (dále jen „Odměna“), pokud nebude dohodnuto jinak v návaznosti na článek 3.1.1.2 ve spojení s článkem 4.2 této Smlouvy. K Odměně bude připočtena DPH ve výši dle platných právních předpisů k datu uskutečnění zdanitelného plnění. Pro vyloučení pochybností Smluvní strany uvádějí, že Poskytovateli náleží Odměna v plné výši bez ohledu na to, zda Objednatel využije všech smluvních vstupů.

4.2 Smluvní strany se dohodly, že každý další vstup nad rámec smluvních vstupů definovaných v odstavci 3.1.1.1 bude zpoplatněn částkou ██████████.

4.3 Smluvní strany se dohodly, že Objednatel bude hradit Odměnu, případně navýšenou o odměnu dle Ceníku za Služby Letištního salonku poskytnuté nad rámec smluvních vstupů, k jejichž úhradě se v konkrétním případě Objednatel ve smyslu odst. 3.2.2 této Smlouvy zavázal, měsíčně. Objednatel se zavazuje hradit Odměnu dle předchozí věty tohoto odstavce Smlouvy na základě faktury vystavené Poskytovatelem. Poskytovatel je oprávněn vystavit

fakturu nejdříve první den měsíce následujícího po kalendářním měsíci, za který je Odměna hrazena, nedohodnou-li se Smluvní strany jinak. Poslední kalendářní den měsíce, za který je fakturováno, je i dnem uskutečnění zdanitelného plnění.

- 4.4** Všechny faktury vystavené dle této Smlouvy budou obsahovat náležitosti stanovené zákonem č. 235/2004 Sb., o dani z přidané hodnoty, v platném znění. Smluvní strany sjednávají, že faktury - daňové doklady vystavené na základě této Smlouvy mohou mít listinnou nebo elektronickou podobu ve formátu pdf.
- 4.5** Faktury – daňové doklady vystavené dle této Smlouvy jsou splatné do 30 dnů ode dne jejich vystavení. K vyrovnání pohledávky dojde připsáním částky na účet Poskytovatele. Případně-li doba splatnosti na sobotu, neděli, den pracovního klidu či 31. prosinec, posouvá se na nejbližší následující pracovní den.
- 4.6** Nebude-li faktura obsahovat všechny náležitosti ve smyslu platných právních předpisů ČR, má Objednatel právo do pěti (5) dní od doručení vrátit fakturu Poskytovateli. Vrácením chybného dokladu se doba splatnosti pozastavuje a po obdržení opraveného dokladu začíná běžet nová třiceti (30) denní lhůta splatnosti. V případě, že Objednatel fakturu vrátí, přestože faktura byla vystavena řádně a obsahovala předepsané náležitosti, lhůta splatnosti se nepřerušuje.
- 4.7** Neuhradí-li Objednatel fakturovanou částku řádně a včas, zavazuje se Objednatel uhradit Poskytovateli smluvní úrok z prodlení ve výši 0,05% z dlužné částky denně.
- 4.8** Poskytovatel je oprávněn každý rok, počínaje 1. lednem 2018, jednostranným právním jednáním zvýšit Odměnu a cenu za vstup a odbavení jednoho Klienta dle čl. 4.2 této Smlouvy o tolik procent, kolik činila průměrná roční míra inflace vyhlášená Českým statistickým úřadem za předchozí kalendářní rok („Indexace“). Změna Odměny a ceny za odbavení dle čl. 4.2 této Smlouvy bude účinná od prvního dne měsíce následujícího po měsíce, ve kterém byla Indexace Objednateli oznámena.

5. SANKCE

- 5.1** Pro případ, že Poskytovatel neposkytne Objednateli službu v rozsahu dle této Smlouvy z důvodu na straně Poskytovatele, zavazuje se Poskytovatel uhradit Objednateli smluvní pokutu ve výši [REDACTED] za každé jednotlivé porušení.
- 5.2** Pro případ, že Objednatel poruší jakoukoli povinnost vyplývající z článků 2.1.2., 3.3, 3.4 a 3.5 zavazuje se Poskytovateli uhradit smluvní pokutu ve výši [REDACTED] za každé jednotlivé porušení.
- 5.3** Smluvní pokuta je splatná na účet do dvaceti pracovních dnů od vyzvání k její úhradě.

6. TRVÁNÍ A UKONČENÍ SMLOUVY

- 6.1** Tato Smlouva se uzavírá na dobu určitou, a to do 28.2.2022.
- 6.2** Pokud kterákoli Smluvní strana opakovaně (nejméně 3x) poruší své povinnosti stanovené touto Smlouvou, je druhá Smluvní strana oprávněna od této Smlouvy odstoupit. Od Smlouvy je možné odstoupit až poté, co byla Smluvní strana písemně vyzvána k odstranění nedostatků

v plnění svých povinností a ta v přiměřené lhůtě (nejméně 30 kalendářních dnů) stanovené odstupující Smluvní stranou nedostatky neodstranila. To neplatí v případě, že odstupující Smluvní straně vznikla nebo hrozí z porušení Smlouvy škoda. Odstoupení je účinné okamžikem, kdy bylo druhé Smluvní straně písemné oznámení doručeno.

- 6.3** Kterákoliv ze Smluvních stran má právo tuto Smlouvu vypovědět, a to bez udání důvodu. Výpovědní doba je v tomto případě 12 měsíců a začíná běžet prvním dnem měsíce, který následuje po měsíci, v němž byla výpověď doručena druhé Smluvní straně.
- 6.4** Smluvní strany sjednávají, že v případě ukončení této Smlouvy, nemá Objednatel nárok na náhradu za případnou výhodu Poskytovatele, kterou by mohl získat převzetím zákaznické základny vybudované Objednatel v Letištním salonku. Poskytovatel se zavazuje, že nepředá třetí straně databázi Klientů.

7. ZÁVĚREČNÁ USTANOVENÍ

- 7.1** Tato Smlouva obsahuje úplné ujednání o předmětu Smlouvy a všech náležitostech, které Smluvní strany měly a chtěly ve Smlouvě ujednat, a které považují za důležité pro závaznost této Smlouvy. Žádný projev vůle Smluvních stran učiněný při jednání o této Smlouvě ani projev vůle učiněný po uzavření této Smlouvy nesmí být vykládán v rozporu s výslovnými ustanoveními této Smlouvy a nezakládá závazek žádné ze Smluvních stran.
- 7.2** Smluvní strany sjednávají, že si nepřejí, aby nad rámec výslovných ustanovení této Smlouvy byla jakákoli práva a povinnosti dovozovány z dosavadní či budoucí praxe zavedené mezi Smluvními stranami či zvyklostí zachovávaných obecně či v odvětví týkajícím se předmětu této Smlouvy, ledaže je ve Smlouvě výslovně sjednáno jinak.
- 7.3** Smluvní strany si sdělily všechny skutkové a právní okolnosti, o nichž k datu podpisu této Smlouvy věděly nebo vědět musely, a které jsou relevantní ve vztahu k uzavření této Smlouvy. Kromě ujištění, která si Smluvní strany poskytly v této Smlouvě, nebude mít žádná ze Smluvních stran žádná další práva a povinnosti v souvislosti s jakýmkoli skutečnostmi, které vyjdou najevo a o kterých neposkytla druhá Smluvní strana informace při jednání o této Smlouvě. Výjimkou budou případy, kdy daná Smluvní strana úmyslně uvedla druhou Smluvní stranu ve skutkový omyl ohledně předmětu této Smlouvy.
- 7.4** Objednatel v souladu se zákonem č. 101/2000 Sb., o ochraně osobních údajů a o změně některých zákonů, v platném znění (dále jen „Zákon o ochraně osobních údajů“), prohlašuje, že je oprávněn předat Poskytovateli osobní údaje svých zaměstnanců a Klientů, jakožto subjektů osobních údajů. Poskytovatel se zavazuje postupovat při zpracovávání předaných osobních údajů v souladu se Zákonem o ochraně osobních údajů, zejména se zaručuje technicky a organizačně zabezpečovat ochranu osobních údajů.
- 7.5** Smluvní strany na sebe berou nebezpečí změny okolností ve smyslu § 1765 odst. 2 Občanského zákoníku. Smluvní strany dále sjednávají, že následující ustanovení Občanského zákoníku se na vztah založený touto Smlouvou nepoužijí: změna okolností (§ 1764 až 1766), neúměrné zkrácení (§ 1793 až 1795), lichva (§ 1796), smlouvy uzavírané adhezním způsobem (§ 1799 až 1800), nemožnost odepření plnění pro prodlení (§ 1913), zrušení závazku (§ 2000).

- 7.6** Ukončením této Smlouvy není dotčeno vzájemné vypořádání závazků podle této Smlouvy ani případná náhrada škody.
- 7.7** Smluvní strany považují veškeré informace obsažené ve Smlouvě nebo získané v souvislosti s ní za důvěrné. Bez předchozího písemného souhlasu druhé Smluvní strany nesmí žádná ze Smluvních stran takové informace sdělit jakékoli třetí straně, vyjma případů, kdy (a) je takové sdělení vyžadováno zákonem, nebo (b) příslušnými orgány jednajícími na základě právních předpisů a v souladu s nimi, nebo (c) jsou předmětné informace již veřejně dostupné v souladu s příslušnými právními předpisy nebo se Smlouvou, nebo (d) jsou tyto informace zpřístupněny právním či jiným poradcům příslušné Smluvní strany za předpokladu, že jsou tito poradci zavázáni povinností mlčenlivosti ve stejném nebo dokonce větším rozsahu na základě Smlouvy nebo ze zákona, nebo (e) jsou tyto informace nezbytné pro ochranu oprávněných zájmů příslušné Smluvní strany v případě porušení povinností dle Smlouvy druhou Smluvní stranou, nebo (f) jsou tyto informace sděleny v nezbytném rozsahu zřizovateli či akcionářům, resp. společníkům, příslušné Smluvní strany nebo (g) třetím osobám tvořícím spolu s Poskytovatelem koncern nebo (h) zájemcům o koupi Poskytovatele, a to za předpokladu, že jsou tito zájemci zavázáni povinností mlčenlivosti ve stejném nebo větším rozsahu jako v tomto odstavci. Tento závazek trvá i po skončení této Smlouvy.
- 7.8** Poskytovatel Objednatele upozorňuje a Objednatel bere na vědomí, že Poskytovatel je osobou uvedenou v § 2 odst. 1 písm. n) zákona č. 340/2015 Sb., o zvláštních podmínkách účinnosti některých smluv, uveřejňování těchto smluv a o registru smluv (zákon o registru smluv) a že tato Smlouva (vyjma vzorů vizuální podoby identifikátorů v Příloze č. 1 Smlouvy, které v souladu s ustanovením § 3 odst. 2 písm. b) zákona o registru smluv nepodléhají povinnosti uveřejnění) bude uveřejněna v registru smluv.
- 7.9** Smluvní strany se dohodly, že výše Odměny, další jednotkové ceny a výše Smluvních pokut uvedené v této Smlouvě, Rozsah vstupů v bodě 3.1.1.1 Smlouvy a příloha č. 4 Smlouvy tvoří obchodní tajemství ve smyslu § 504 Občanského zákoníku, a zavazují se zajišťovat jeho utajení a odpovídajícím způsobem jej chránit. Pro vyloučení pochybností Smluvní strany prohlašují, že jiné skutečnosti uvedené v této Smlouvě a jejích přílohách než skutečnosti uvedené v první větě tohoto ustanovení Smlouvy nepovažují za obchodní tajemství. Objednatel je však oprávněn tyto informace poskytnout osobám, které jsou členy Finanční skupiny České spořitelny nebo Erste Group.
- 7.10** Objednatel nesmí postoupit žádná práva či povinnosti podle této Smlouvy jakékoliv třetí osobě bez písemného souhlasu druhé Smluvní strany. Poskytovatel je oprávněn postoupit svá práva a povinnosti podle této Smlouvy jakékoliv třetí osobě.
- 7.11** Smluvní strany se výslovně dohodly, že:
- 7.11.1 Objednatel je oprávněn započíst své splatné i nesplacené pohledávky za Poskytovatelem výlučně na základě písemné dohody s Poskytovatelem. Poskytovatel je oprávněn započíst své splatné i nesplacené pohledávky za Objednatelem.
- 7.11.2 Objednatel není oprávněn jakkoli zastavit jakékoli své pohledávky za Poskytovatelem vyplývající z této Smlouvy. Poskytovatel je oprávněn zastavit jakékoli své pohledávky za Objednatelem vyplývající z této Smlouvy.

- 7.12** Smluvní strany se zavazují, že budou řešit veškeré spory, které mezi nimi mohou vzniknout v souvislosti s prováděním nebo výkladem této Smlouvy, vzájemnou dohodou. Pokud se nepodaří vyřešit předmětný spor do 30 dnů od jeho vzniku, bude takový spor předložen jednou ze Smluvních stran věcně a místně příslušnému soudu. Smluvní strany se v souladu s ustanovením § 89a zák. č. 99/1963 Sb., občanský soudní řád, ve znění pozdějších předpisů, dohodly na místní příslušnosti obecného soudu Poskytovatele.
- 7.13** Tuto Smlouvu je možno měnit, doplňovat a upravovat pouze písemnými, vzestupně číslovanými dodatky, podepsanými oprávněnými zástupci obou Smluvních stran.
- 7.14** Tato Smlouva je vyhotovena ve čtyřech vyhotoveních každý s platností originálu, z nichž Poskytovatel obdrží tři vyhotovení a Objednatel jedno vyhotovení.
- 7.15** Nedílnou součástí této Smlouvy je:
- Příloha č. 1 – „Vizuální podoba identifikátoru“
- Příloha č. 2 – „Specifikace Navigačních ploch“
- Příloha č. 3 – „Podmínky poskytování Služeb v Letištním salonku aktuální ke dni uzavření Smlouvy“
- Příloha č. 4 – „Specifikace oprav a obměny prostor Letištního salonku“
- 7.16** Tato Smlouva nabývá platnosti dnem podpisu oběma Smluvními stranami. Tato Smlouva nabývá účinnosti dnem podpisu oběma Smluvními stranami, není-li výše ve Smlouvě pro konkrétní případ výslovně sjednáno jinak.

Datum:
Za Letiště Praha, a.s.:

Datum:
Za Českou spořitelnu, a.s.:

Podpis: _____
Jméno: Ing. Jiří Kraus
Funkce: místopředseda představenstva

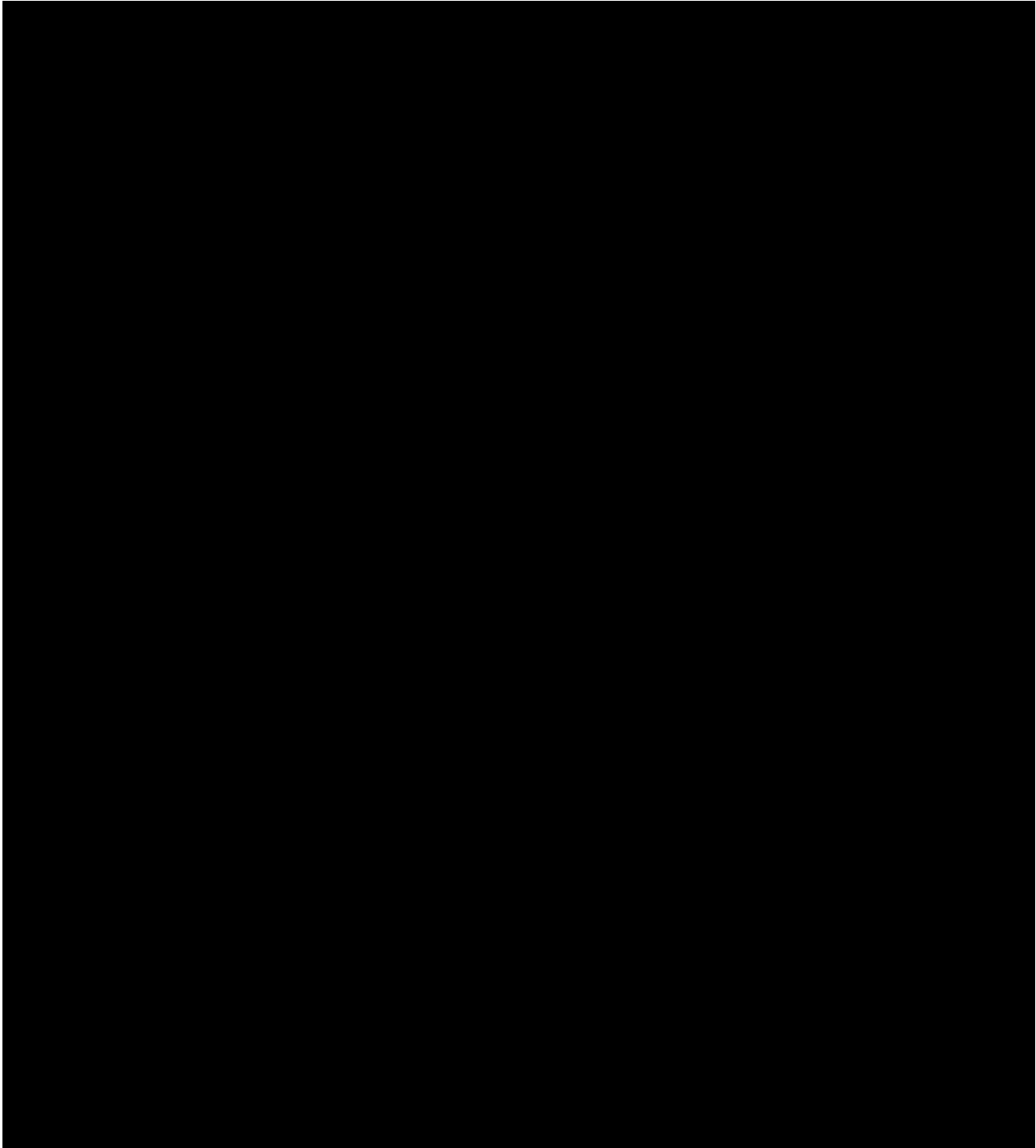
Podpis: _____
Jméno: Tomáš Salomon
Funkce: předseda představenstva

Podpis: _____
Jméno: Ing. Jiří Petržilka
Funkce: člen představenstva

Podpis: _____
Jméno: Daniela Pešková
Funkce: člen představenstva

Příloha č. 1 – XXXXXXXXXX

[Redacted]



Specifikace navigačních prostor k Letištnímu salonku T2 (EPL)

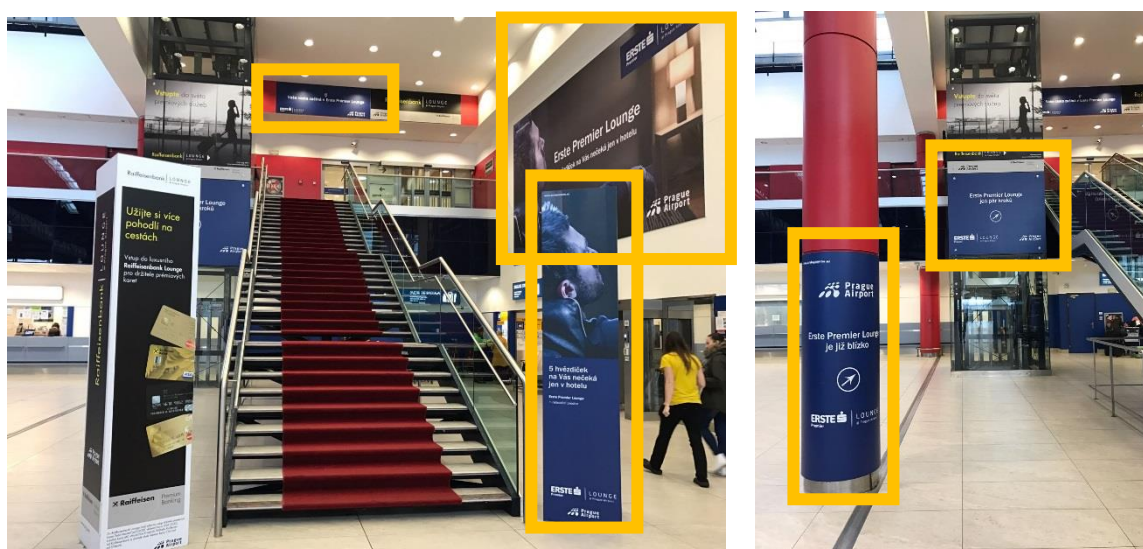
Odletová hala terminál 2:

Cedule na výtahu:	max. 2500 mm x 2070 mm
Polep sloupu:	max. 2380 mm x 2050 mm
Označení salonku nad schodištěm:	max. 3600 mm x 1020 mm
Stěna k označení salonku u schodiště:	max. 7900 mm x 4250 mm

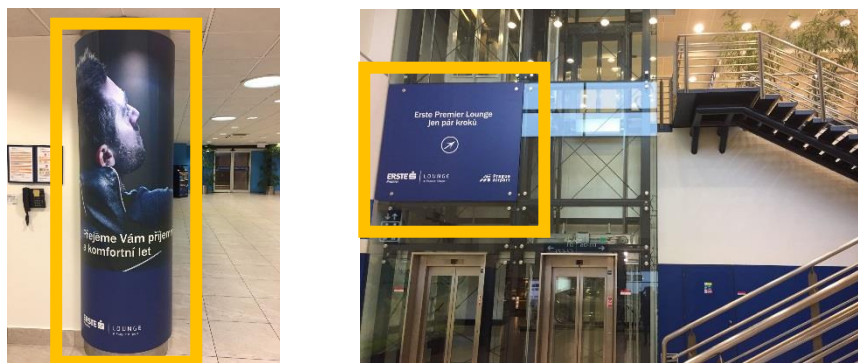
Tranzitní hala terminál 2:

Cedule na výtahu:	max. 2378 mm x 2070 mm
Polep sloupu:	max. 1658 mm x 2350 mm

Odletová hala terminál 2:



Tranzitní hala terminál 2:



Podmínky poskytovaných služeb Letištního salonku LP:

- Letištní salonek Erste Premier Lounge se nachází v terminálu 2 a je určen pro cestující v rámci Schengenského prostoru.
- Součástí poskytovaných služeb Objednateli je samostatný průchod privátní Bezpečnostní kontrolou, která je umístěna u samostatného vstupu k salonku. Pro průchod je nutné předložit identifikátor vstupu, který je součástí Přílohy č.1 Smlouvy.
- Letištní salonek je samostatný uzavřený prostor, nabízející klientům pohodlí, soukromí a komfort při čekání na odlet.
- LP je provozovatelem Letištního salonku a zabezpečuje jeho kompletní provoz, včetně personálu.
- Otevírací doba salonku koresponduje s pravidelným letovým řádem.
- Nedílnou součástí Letištního salonku je recepční služba, vždy obsazena nejméně jedním Agentem (recepčním), po celou otevírací dobu salonku. Agent zajišťuje identifikaci a registraci klientů, vyřizuje veškerou administrativní činnost, odpovídá na dotazy klientů a je jim nápomocen v rozsahu možném jeho kompetencím.
- LP zajišťuje personální obsluhu samoobslužných barů, pravidelné doplnění sortimentu a inventáře, debaras použitého nádobí a stálý úklid prostor salonku. LP dbá na zachování standardu poskytovaných služeb dodržováním veškerých hygienických norem a pravidel. Zaměstnanec cateringu a úklidu je přítomen po celou otevírací dobu Letištního salonku.
- Personál salonku je na profesionální úrovni, řádně upraven a oděn dle uniformní kázně. LP zajišťuje pravidelné školení zaměstnanců nezbytný pro výkon jejich práce.
- Služby Letištního salonku zahrnují all-inclusive občerstvení formou samoobslužných barů. Sortiment nealkoholických a alkoholických nápojů a občerstvení formou snacku, LP dbá na kvalitu poskytovaného občerstvení a nápojů při zachování hygienických norem dle platných zákonů a předpisů a dodržuje veškeré standardy s nimi spojené.
- Součástí prostor salonku jsou samostatná oddělená WC a sprcha.
- LP dále zajišťuje denní tisk a magazíny, TV, wifi připojení a využití PC pro klienty salonku.
- Informace o letech jsou zajištěny pomocí Informačních obrazovek v prostoru salonku.

[Redacted]

[Redacted]

[Redacted]

[Redacted]

[Redacted]

[Redacted]

[Redacted]

[Redacted]

[Redacted]

[Redacted]

[Redacted]

[Redacted]

[Redacted]

[Redacted]

[Redacted]

[Redacted]

[Redacted]

[Redacted]

[Redacted]