



## Smlouva o dílo

k č. j. KRPM-83031/ČJ-2016-1400VZ

uzavřena dle § 2586 a násl. zákona č. 89/2012 Sb., občanský zákoník, v platném znění  
(dále jen „OZ“)

### Článek I. SMLUVNÍ STRANY

**Objednatel:** Česká republika - Krajské ředitelství policie Olomouckého kraje  
**Sídlo:** Tř. Kosmonautů 189/10, Hodolany, Olomouc, PSČ 779 00  
**Zastoupená:** RNDr. Josef Kaštil, vedoucí odboru správy majetku  
**IČO:** 720 51 795  
**DIČ:** není plátcem  
**Bankovní spojení:** ČNB Ostrava  
**Číslo účtu:**   
**ID datové schránky:** 6jwhpv6  
**Zást. pro věci tech.:** Ing. Vojtěch Čuba, Stanislav Haltmar  
**Telefon:** 974 761 583, 974 761 582  
**E-mail:** 

(dále jen „objednatel“)

**Zhotovitel:** Miroslav Šimůnek – Architektura a interiér Šimůnek a Partners  
**Sídlo:** Seifertova 702, Valašské Meziříčí, PSČ 757 01  
**Zastoupený:** Miroslav Šimůnek  
**IČO:** 11174412  
**DIČ:** CZ5610091674  
**Bankovní spojení:** FIO Banka a.s.  
**Číslo účtu:**   
**ID datové schránky:** 897nppk  
**Zást. pro věci tech.:** Emil Mikuláščík  
**Telefon, fax:** 604 695 859  
**E-mail:**   
Zapsán v Městský úřad Valašské Meziříčí, odbor živnostenský úřad, ev. č. 381001-680050-02

(dále jen „zhotovitel“)

### Článek II. PŘEDMĚT DÍLA

1. Předmětem této smlouvy je závazek zhotovitele řádně a včas zpracovat a předat ve sjednané kvalitě dílo podrobně specifikované v odst. 3 a 4 tohoto článku smlouvy a dále postoupit na objednatele majetková práva autora (dále jen „dílo“). Předmětem této smlouvy je rovněž závazek objednatele zaplatit zhotoviteli sjednanou cenu za řádně a včas zhotovené a předané dílo.

2. Podkladem pro uzavření této smlouvy je nabídka zhotovitele ze dne 29. července 2016 (dále jen „nabídka“), která byla na základě zadávacího řízení vedeného na elektronickém tržišti GEMIN pod evidenčním číslem **T002/16/V00040491** na veřejnou zakázku malého rozsahu s názvem „**KŘP Omk – příprava pro podání projektové žádosti ŽP 2014+**“, vybrána jako nejvhodnější a je podpisem této smlouvy pro obě smluvní strany závazná.

### 3. Energetický posudek

Zhotovitel se zavazuje vypracovat energetické posudky včetně průkazů energetické náročnosti budov a energetických štítků obálky budov a bodového hodnocení přijatelnosti na tyto objekty:

- KŘP Omk – ÚO Olomouc, Žižkovo nám. č. p. 600/4,
- KŘP Omk – DI Prostějov, Havlíčkova č. p. 3384/16b,
- KŘP Omk – OO Šternberk, Oblouková č. p. 2210/4,
- KŘP Omk – OO Němčice nad Hanou, Tyršova č. p. 546

**a to v rozsahu:**

**Energetický posudek** bude zpracován energetickým specialistou (oprávněnou osobou podle zákona č. 406/2000 Sb., o hospodaření energií, ve znění pozdějších předpisů) v souladu s vyhláškou č. 480/2012 Sb., o energetickém auditu a energetickém posudku. Energetický posudek bude zpracován v souladu se závazným vzorem zveřejněným Státním fondem životního prostředí. V rámci zpracovaného energetického posudku, jakožto povinné přílohy žádosti, musí být **jednoznačně definována povinnost na vyregulování otopné soustavy a zavedení energetického managementu.**

**Průkaz energetické náročnosti budovy** (dále jen „PENB“) bude zpracovaný pro navrhovaný stav dle prováděcí vyhlášky č. 78/2013 Sb., o energetické náročnosti budovy. Prostřednictvím PENB budovy musí být prokázáno splnění požadavku na energetickou náročnost budovy definovanou § 6 odst. 2 písm. a) nebo b) vyhlášky č. 78/2013 Sb., o energetické náročnosti. Neplatí pro památkově chráněné budovy.

**Energetický štítek obálky budovy** (dále jen „EŠOB“) bude zpracován dle normy ČSN 730540-2 (2011) pro stávající stav i stav po realizaci navrženého opatření (pokud realizací dochází k jeho změně). Součástí EŠOB musí být jednoznačně (po jednotlivých konstrukcích) **definována tzv. referenční budova** dle ČSN 730540-2 (2011).

**Bodové ohodnocení přijatelnosti** bude zpracováno dle hodnotících kritérií specifického cíle 5.1 Operačního programu Životní prostředí 2014 – 2020.

**Stanovení hodnot indikátorů** (xls tabulka dodaná objednatelem) potřebných pro podání projektové žádosti na základě vypracovaného energetického posudku.

### 4. Projektová dokumentace

Na základě závěru z energetického posudku a vyhodnocení přínosu navržených technických opatření a splnění podmínek Ministerstva životního prostředí (dále jen „MŽP“) pro poskytnutí dotace bude vypracována projektová dokumentace pro vydání stavebního povolení a realizaci stavebních prací, včetně inženýrské činnosti k jednotlivým objektům. Součástí projektové dokumentace bude zpracovaný odborný posudek k posuzování staveb z hlediska výskytu obecně a zvláště chráněných synantropních druhů živočichů.

- 4.1 Projektová dokumentace bude zpracována v souladu s platnou legislativou a ČSN, EN, OTP, TNI apod. pro projektování a navrhování staveb, zejména pak dle § 156 a § 159 zákona č. 183/2006 Sb., o územním plánování a stavebním řádu ve znění pozdějších předpisů (dále jen „stavební zákon“). Projektová dokumentace bude obsahovat náležitosti dle příloh vyhlášky č. 499/2006 Sb., o dokumentaci staveb ve znění pozdějších předpisů (úměrně redukované předmětu, druhu, účelu, místu a rozsahu zadání) a dále náležitosti žádosti

o stavební povolení stanovené stavebním zákonem, ve znění pozdějších předpisů. Projektová dokumentace bude dopracována o podrobnosti stanovené vyhláškou č. 230/2012 Sb., kterou se stanoví podrobnosti vymezení předmětu veřejné zakázky na stavební práce a rozsah soupisu stavebních prací, dodávek a služeb s výkazem výměr, ve znění pozdějších předpisů a dále o podrobnosti dokumentace pro provádění stavby stanovené vyhláškou č. 499/2006 Sb., o dokumentaci staveb, ve znění pozdějších předpisů (pro účely výběrového řízení a pro provádění stav). Požárně bezpečnostní řešení bude zpracováno v rozsahu nutném pro stavební řízení, při respektování vyhlášky MV ČR č. 246/2001 Sb., vyhlášky č. 23/2008 Sb., ČSN 73 0802, ČSN 73 0833 a norem a předpisů souvisejících. Z hlediska bezpečnosti

a ochrany zdraví při práci (dále jen „BOZP“) je požadováno dodržení ustanovení vyhlášky Českého úřadu bezpečnosti práce (dále jen „ČUBP“) č. 48/1982 Sb., kterou se stanoví základní požadavky k zajištění bezpečnosti práce a technických zařízení, stavební práce je požadováno provádět dle dotčených paragrafů vyhlášky ČUBP. Projektová dokumentace, zejména část zásad organizace výstavby bude obsahovat zabezpečení BOZP při provádění stavby bez přerušování provozu uživatele.

- 4.2 Projektová dokumentace bude obsahovat položkový soupis stavebních prací, dodávek a služeb s výkazem výměr **v jednom rozpočtovém programu a v jednotném grafickém výstupu a jednom souboru**. Soupis prací bude zpracován v členění podle třídění stavebních konstrukcí a prací, doporučených ceníků stavebních prací pro oceňování staveb a ceníků montážních prací, a bude zpracován jako nedílná součást projektové dokumentace. Jednotlivé položky oddílů výkazů výměr budou opatřeny souvislou řadou na sebe navazujících pořadových čísel tak, aby každá položka měla svou nezaměnitelnou adresu.
- 4.3 Soupis prací bude obsahovat podrobný výpočet výměr jednotlivých položek s adresnými odkazy na výkresovou a popř. textovou část projektové dokumentace a „Definici standardizace materiálů“ popř. jinou část projektové dokumentace tak, aby vypočtená hodnota množství výměr byla průkazná.
- 4.4 Soupis prací bude součástí zadávací dokumentace pro uchazeče v zadávacím řízení na výběr zhotovitele stavby. Z tohoto důvodu musí soupis prací ve svých podrobnostech dostatečně umožnit uchazečům ocenění jednotlivých položek tak, aby cena za celé dílo byla určena jednoznačně. Do soupisu prací budou zahrnuty veškeré práce, dodávky, montáže ale i ostatní činnosti a požadavky, které vyplynou z kterékoliv části projektové dokumentace a to včetně dokladové části. Zhotovitel ručí za správnost a úplnost položek soupisu a jejich soulad s výkresovou, textovou a dokladovou částí projektové dokumentace.
- 4.5 U soupisu prací v elektronické podobě budou buňky položek uzamčeny tak, aby bylo možno doplnit pouze jednotkovou cenu. Vzorce budou nastaveny tak, aby cena jednotlivých položek i celková cena byla vypočtena automaticky po dosazení hodnot do jednotkové ceny s přesností na dvě desetinná místa. To platí i pro dílčí a celkovou rekapitulaci rozpočtu objektů a stavby.
- 4.6 Součástí plnění zhotovitele bude i jím kompletně naceněná verze soupisu stavebních prací včetně rekapitulací. Jednotlivé části soupisu budou členěny dle profesí do záložek v elektronické podobě ve formátu např. \*xls a budou zavzorcovány tak, aby při doplňování jednotkových cen se položková, dílčí i výsledná cena okamžitě sama generovala.
- 4.7 Pro soupis prací bude použita cenová soustava, která bude rovněž splňovat podmínky § 11 vyhlášky č. 230/2012 Sb., kterou se stanoví podrobnosti vymezení předmětu veřejné zakázky na stavební práce a rozsah soupisu stavebních prací, dodávek a služeb s výkazem výměr.

Pokud projektant uvede vlastní položky, které nejsou definovány v použité cenové soustavě, uvede také jejich přesnou specifikaci a způsob jejich ocenění.

- 4.8 Součástí projektové dokumentace bude vypracování přílohy „Definice standardizace materiálů“ s uvedením seznamů rozhodujících, projektovou dokumentací navržených materiálů a výrobků (včetně materiálů a výrobků obsažených v položkách montáží) s jednoznačným definováním technických parametrů, kvalitativních podmínek nebo vlastností (příp. požadavky na kvalitu, jakost, odstín a vzhled). V ostatních částech projektové dokumentace vč. soupisu prací budou adresné odkazy na tuto „Definici standardizace materiálů“.
- 4.9 Projektová dokumentace, zejména pak soupis prací a „Definice standardizace materiálů“, nesmí obsahovat požadavky nebo odkazy na obchodní firmy, názvy nebo jména a příjmení, specifická označení zboží a služeb, které platí pro určitou osobu, popřípadě její organizační složku za příznačné, patenty na vynálezy, užité vzory, průmyslové vzory, ochranné známky nebo označení původu, pokud by to vedlo ke zvýhodnění nebo vyloučení určitých dodavatelů nebo určitých výrobků (viz § 44 odst. 11 zákona č. 137/2006 Sb., o veřejných zakázkách, ve znění pozdějších předpisů – dále jen „ZVZ“). Pokud budou v navržené projektové dokumentaci ve výjimečných případech uvedeny konkrétní názvy výrobků nebo požadavky a odkazy na obchodní firmy, názvy nebo jména a příjmení, specifická označení zboží a služeb, které platí pro určitou osobu, popřípadě její organizační složku za příznačné, patenty na vynálezy, užité vzory, průmyslové vzory, ochranné známky nebo označení původu, budou zde takové odkazy uvedeny, protože popis předmětu veřejné zakázky provedený postupem podle § 45 a § 46 ZVZ by nebyl dostatečně přesný a srozumitelný. Uvedené odkazy pouze popisují požadovaný standard. Takto uvedené materiály označí dodavatel v projektové dokumentaci poznámkou s příslušným popisem dle tohoto odstavce.
- 4.10 Veškeré práce, dodávky, montáže, ale i ostatní činnosti a požadavky, které vyplynou z kterékoliv části projektové dokumentace, a to včetně dokladové části a zásad organizace výstavby (specifikace vedlejších a ostatních nákladů stavby), které se bezprostředně **týkají energeticky úsporných opatření**, budou označeny jako **způsobilé (uznatelné) výdaje, do výše předpokládané maximální hranice uznatelných nákladů v závislosti na bodovém hodnocení**. Položky uvedené v soupisu prací, které se bezprostředně netýkají energeticky úsporných opatření a budou nad předpokládanou maximální hranici uznatelných nákladů, budou v soupisu prací označeny jako **nezpůsobilé (neuznatelné) výdaje** v souladu s platnými dokumenty „Operačního programu Životní prostředí pro období 2014 – 2020“.
- 4.11 Dokladová část projektové dokumentace vyplývající z inženýrské činnosti bude obsahovat veškeré nezbytné doklady pro vydání stavebního povolení, **zejména doklady uvedené v „Pravidlech pro žadatele a příjemce podpory v Operačním programu Životní prostředí pro období 2014 – 2020“:**
- odborný posudek zpracovaný v souladu s „Metodikou posuzování staveb z hlediska výskytu obecně a zvláště chráněných synantropních druhů živočichů“ odborně způsobilou osobou, posuzující výskyt živočichů na zateplováném (rekonstruovaném) objektu, pokud je pro daný objekt relevantní. Případná nutná opatření budou zapracována do projektové dokumentace. Bližší informace, doporučená řešení a kontakty na odborně způsobilé osoby viz [www.cso.cz](http://www.cso.cz) a [www.ceson.org](http://www.ceson.org),
  - stanovisko příslušného orgánu památkové péče s určením **v případě, kdy se jedná o budovu definovanou zákonem č. 20/1987 Sb., o státní památkové péči**, v platném znění jako kulturní památka nebo budovu, která není kulturní památkou, ale nachází se v památkové rezervaci, v památkové zóně nebo v ochranném pásmu nemovité kulturní památky, nemovité národní kulturní památky, památkové rezervace nebo památkové zóny. Stanovisko musí obsahovat posouzení navržených opatření projektu z pohledu památkové péče a jednoznačnou definici případných omezení v realizaci opatření (např. zachování špaletových oken, řešení fasády konkrétní požadavky na materiály, nemožnost zateplení vybraných konstrukcí budovy apod.),
  - stanovisko příslušného územního orgánu ke způsobu řešení a použitým materiálům

nově navrhovaných vnějších pohledových ploch objektů,

- kumulativní rozpočet projektu – rozpočet zpracovaný dle závazného vzoru uveřejněného v rámci výzvy v návaznosti na bodové hodnocení,
- případně další stanoviska určená aktuální výzvou.

**Součástí díla bude rovněž** digitalizace stávající dokumentace v listinné podobě, předané při podpisu smlouvy, nezbytné doměření stávajícího stavu a provedení nezbytných průzkumů pro návrh systému energeticky úsporných opatření.

Dílo určí stavbu v technických, ekonomických a architektonických podrobnostech, které jednoznačně vymezí podrobnosti předmětu veřejné zakázky na stavební práce, jeho hmotové, materiálové, stavebně technické, technologické, dispoziční a provozní vlastnosti, vzhled a jakost a umožní vyhotovit soupis stavebních prací, dodávek a služeb s výkazem výměr jako jeho součást (dále jen „soupis prací“).

- 4.12 V průběhu realizace bude projektantem prováděn občasný autorský dozor na vyžádání objednatele, a to po celou dobu realizace stavby, až do doby jejího ukončení resp. do doby vydání kolaudačního souhlasu. Předmětem autorského dozoru bude zejména účast na jednáních svolaných v průběhu provádění prací (např. kontrolní dny, předání a převzetí prací) a zaujetí stanoviska k řešeným problémům, posouzení nutnosti a oprávněnosti změn projektové dokumentace vynucených vlastním prováděním stavebních prací, změn materiálů, dodávek, posouzení oprávněnosti případných víceprací a změn, stanovení způsobu jejich provádění apod., podle potřeby vypracování dokumentace skutečného provedení stavby, provádění autorského dozoru na stavbě apod. Předpokládaná doba realizace stavebních úprav a požadavky na podmínky výkonu autorského dozoru budou upřesněny v samostatně smlouvě.

## 5. Všeobecné podmínky

Energetický posudek a projektová dokumentace budou zpracovány v souladu s podmínkami 39. výzvy Ministerstva životního prostředí vyhlášené dne 1. 7. 2016.

Energetický posudek a projektová dokumentace **budou zpracovány tak, aby žádost o podporu podaná na základě těchto dokumentů byla ohodnocena jako přijatelná** pro schválení (získání dotace), což znamená, že **musí získat co největší počet bodů**, minimálně však 30 bodů, ve věcném hodnocení dle technicko-ekologických kritérií, tj. bez uplatnění bonusů a bonifikací. Rovněž musí získat alespoň limitně stanovené bodové hodnocení v jednotlivých hodnotících kritériích. Výpočet bodového ohodnocení přijatelnosti dle aktuální výzvy bude doložen způsobilým zpracovatelem energetického posudku spolu s čistopisem energetického posudku.

Všechny platné dokumenty vztahující se k „Operačnímu programu Životní prostředí pro období 2014 – 2020“ jsou zveřejněny na [www.opzp.cz](http://www.opzp.cz).

**„Hodnoty součinitele prostupu tepla jednotlivých konstrukcí objektu, na něž bude žádána podpora, budou po realizaci splňovat minimálně doporučenou hodnotu součinitele prostupu tepla  $U_N$  uvedenou v odst. 5.2 Součinitel prostupu tepla normy ČSN 730540-2 (znění říjen 2011) a současně budova musí splňovat minimálně požadovanou hodnotu průměrného součinitele prostupu tepla obálkou budovy  $U_{em,N}$  uvedenou v odst. 5.3 normy ČSN 730540-2 (znění říjen 2011), nebo musí být parametry voleny tak, aby obálka budovy splňovala minimálně doporučenou hodnotu průměrného součinitele prostupu tepla obálkou budovy  $U_{em,rec}$  uvedenou v odst. 5.3 téže ČSN“.**

### Článek III.

#### PROJEDNÁNÍ A ODSOUHLASENÍ PROJEKTOVÉ DOKUMENTACE S OBJEDNATELEM V PRŮBĚHU ZPRACOVÁNÍ

1. Nejpozději do **30. 9. 2016** svolá zhotovitel jednání za účasti objednatele za účelem posouzení a připomínkování **energetických posudků** odpovídajících požadavkům dle předmětu a rozsahu této smlouvy včetně bodového hodnocení přijatelnosti. Současně zhotovitel pořídí z jednání písemný zápis a zapracuje připomínky. Písemný zápis bude součástí dokladové části projektové dokumentace.
2. Nejpozději do **31. 10. 2016** předá zhotovitel objednateli k posouzení a připomínkování **koncept projektových dokumentací** (včetně soupisu stavebních prací, dodávek a služeb s výkazem výměr) a **energetických posudků** (včetně energetického štítku obálky budovy a průkazu energetické náročnosti budovy) i v elektronické podobě (\*.pdf). Objednatel k tomuto projednání svolá komisi, které je povinen se zhotovitel zúčastnit. Zhotovitel z jednání komise pořídí písemný zápis a zapracuje připomínky objednatele a uživatele do dokumentace. Zápis o projednání bude součástí dokladové části projektové dokumentace. Zároveň zhotovitel doloží, že jsou splněny podmínky přijatelnosti díla pro jeho schválení (získání dotace) v „Operačním programu Životní prostředí pro období 2014 – 2020“.

### Článek IV.

#### ZPŮSOB A TERMÍN ZHOVOVENÍ DÍLA, PŘEVEDENÍ (FORMA), PŘEDÁNÍ DÍLA

1. Zhotovitel provede dílo s potřebnou péčí v ujednaném čase v souladu s touto smlouvou, podle svých nejlepších znalostí a schopností, přičemž je při své činnosti povinen chránit zájmy a dobré jméno objednatele a postupovat v souladu s jeho pokyny. V případě nevhodných pokynů objednatele je zhotovitel povinen na nevhodnost těchto pokynů objednatele písemně upozornit, v opačném případě nese zhotovitel zejména odpovědnost za vady a za škodu, které v důsledku nevhodných pokynů objednatele objednateli a/nebo zhotoviteli a/nebo třetím osobám vznikly.
2. Výsledek činnosti, jenž je předmětem díla nebo jeho části dle této smlouvy, není zhotovitel oprávněn poskytnout třetím osobám ve smyslu § 2633 občanského zákoníku.
3. **Energetické posudky** (vč. energetického štítku obálky budovy, průkazu energetické náročnosti budovy a s bodovým ohodnocením přijatelnosti, hodnoty indikátorů) budou předány v čistopisech, v kompletním provedení v českém jazyce v tomto rozsahu:
  - ve čtyřech (4) listinných vyhotoveních ověřených způsobilým zpracovatelem,
  - v kompletním provedení v elektronické podobě na CD - 1x ve formátu (\*.pdf) (dokument opatřen podpisem způsobilým zpracovatelem).

**Projektové dokumentace** budou předány v kompletním provedení v českém jazyce dle této smlouvy za každý objekt samostatně v tomto rozsahu:

- v šesti (6) listinných vyhotoveních ověřených způsobilým zpracovatelem,
- v kompletním provedení v elektronické podobě na CD - 1x ve formátu \*.pdf (dokumenty opatřeny podpisem autorizovaného projektanta) a 1x v editovatelných formátech (\*.dwg, \*.doc, \*.xls),
- nenacenený „soupis prací“ – 1x v elektronické podobě ve formátu \*.xls (excel s uzamčenými buňkami a vzorci, s poskytnutím přístupového hesla k možnosti otevření buněk) na CD nebo e-mailem a 1x v tištěné podobě,

- naceněný „soupis prací“ - 1x v elektronické podobě ve formátu \*.xls na CD nebo e-mailem a 1x v tištěné podobě, ověřený způsobilým zpracovatelem na každém listu dílčí i celkové rekapitulace.

**Hlavní krycí desky, desky jednotlivých profesí, veškeré přílohy vč. definice standardizace materiálů, soupis stavebních prací a dodávek, veškeré zprávy a jednotlivé výkresy projektové dokumentace budou opatřeny jednotným názvem akce:**

„Realizace energeticky úsporných opatření KŘP Omk – ÚO Olomouc, Žižkovo nám. č. p. 600/4“ (příprava pro podání projektové žádosti ŽP 2014+),

„Realizace energeticky úsporných opatření KŘP Omk – DI Prostějov, Havlíčkova č. p. 3384/16b“ (příprava pro podání projektové žádosti ŽP 2014+),

„Realizace energeticky úsporných opatření KŘP Omk – OO Šternberk, Oblouková č. p. 2210/4“ (příprava pro podání projektové žádosti ŽP 2014+),

„Realizace energeticky úsporných opatření KŘP Omk – OO Němčice nad Hanou, Tyršova č. p. 546“ (příprava pro podání projektové žádosti ŽP 2014+).

#### 4. Termín zhotovení a předání díla:

Řádně dokončené dílo v souladu s touto smlouvou předá zhotovitel objednateli v termínu:  
**do 30. listopadu 2016**

#### 5. Místo a způsob předání díla:

- 5.1 Místem předání díla je sídlo objednatele, tj. **Krajské ředitelství policie Olomouckého kraje, tř. Kosmonautů 189/10, Hodolany, 779 00 Olomouc, Odbor správy majetku, oddělení správy nemovitého majetku.**
- 5.2 Zhotovitel **předá spolu s řádně dokončeným dílem v souladu s čl. IV bodem 4 Protokol o předání a převzetí díla** v sídle objednatele zástupcům objednatele pro věci technické, pověřených objednatelem k převzetí díla, kteří **nejpozději do sedmi (7) pracovních dnů** od předání díla zkontrolují, zda je předané dílo zhotoveno v souladu se smlouvou, bez zjevných vad a nedodělků.
- 5.3 V případě, že zástupci objednatele pro věci technické neshledají na dokončeném předmětu díla žádné zjevné vady či nedodělky, převezmou zástupci objednatele předmět díla, což stvrdí svým podpisem v **Protokolu o předání a převzetí díla**.
- 5.4 Zástupci objednatele pro věci technické jsou oprávněni odmítnout převzetí díla, pokud dílo nebude zhotoveno řádně v souladu s touto smlouvou a ve sjednané kvalitě, přičemž v takovém případě objednatel důvody odmítnutí převzetí díla písemně zaznamená do Protokolu o předání a převzetí díla. Zhotovitel je povinen odstranit vady bezodkladně, tím však není dotčeno uplatnění sankce dle čl. VIII. odst.1 a 2 smlouvy.
- 5.5 Zhotovitel se nedostává do prodlení, jestliže nezávisle na jeho vůli nebude možné v řádném termínu dle čl. IV. odst. 4 této smlouvy předat úplný rozsah inženýrské činnosti - stanoviska, zejména dotčených orgánů nebo jiné doklady vyžadované zvláštními právními předpisy, stanoviska vlastníků veřejné dopravní a technické infrastruktury (viz § 110 odst. (2) písm. d) a e) zákona č. 183/2006 Sb., o územním plánování a stavebním řádu (stavební zákon), ve znění pozdějších předpisů) nezbytná pro vydání stavebního povolení, nutný pro zpracování projektové dokumentace jako její součást, pokud tuto skutečnost zhotovitel doloží objednateli včasné podanou (datovanou nejpozději třicet pět (35) dnů před smluveným termínem předání čistopisu projektové dokumentace) kopií příslušného návrhu, podání žádosti či výzvy adresovanou poskytovateli, informace, stanoviska, rozhodnutí, vyjádření apod. objednateli doloženou nejpozději pět (5) pracovních dnů před smluveným termínem předání čistopisu projektové dokumentace. Takto doložená podání žádosti či výzvy adresovaná poskytovateli, informace, stanoviska, rozhodnutí, vyjádření apod. budou důvodem pro změnu termínu zhotovení a předání díla a uzavření příslušného smluvního dodatku.

## Článek V. CENA ZA DÍLO

Cena za zhotovení předmětu díla v rozsahu článku II., III. a čl. IV. této smlouvy je ujednána dohodou smluvních stran jako cena nejvýše přípustná a vychází z cenové nabídky zhotovitele:

- energetické posudky, včetně průkazů energetické náročnosti budov, energetického štítku obálky budovy a výpočtu bodového ohodnocení přijatelnosti, hodnoty indikátorů:

nabídková cena celkem bez DPH	80.000 Kč
vyčíslení 21 % DPH	16.800 Kč
cena celkem včetně 21 % DPH	96.800 Kč

- projektové dokumentace pro vydání stavebního povolení, zadávací řízení a realizaci stavebních prací, včetně inženýrských činností (vč. digitalizace předané stávající dokumentace, nezbytné doměření stávajícího stavu a provedení nezbytných průzkumů pro návrh energeticky úsporných opatření objektu), odborných posudků k posuzování staveb z hlediska výskytu obecně a zvláště chráněných synantropních druhů živočichů a kumulativního rozpočtu projektu:

cena celkem bez DPH	925.000 Kč
vyčíslení 21 % DPH	194.250 Kč
cena celkem včetně 21 % DPH	1.119.250 Kč

- celková cena díla

celková cena bez DPH	1.005.000 Kč
vyčíslení 21 % DPH	211.050 Kč
celková cena včetně 21 % DPH	1.216.050 Kč

1. Předmětem této smlouvy není výkon autorského dozoru, toto bude řešeno samostatnou smlouvou o dílo až ve fázi realizace jednotlivých akcí.
2. Zhotovitel se předem seznámil se všemi okolnostmi, které mohou mít vliv na nabídkovou cenu a kvalitu prací a tyto skutečnosti zahrnul do předkládané nabídky.
3. Cena díla je cenou nejvýše přípustnou, kterou je možno měnit pouze za podmínek stanovených v této smlouvě, obsahuje veškeré náklady zhotovitele nezbytné k realizaci díla.
4. Cena díla může být měněna pouze se změnou daňových předpisů, které budou mít vliv na výši ceny.

## Článek VI. PLATEBNÍ PODMÍNKY

1. Objednatel je povinen zaplatit zhotoviteli smlouvenou cenu dle čl. V. této smlouvy za řádně předaný předmět díla specifikovaný v čl. II., III. a IV. této smlouvy.
2. Cena za dílo dle této smlouvy bude uhrazena na základě faktury vystavené zhotovitelem po řádném dokončení díla a jeho převzetí objednatel, dle platných právních předpisů do třiceti (30) dnů od jejího doručení objednateli. **Faktury budou vystaveny zhotovitelem za jednotlivé objekty dle nedílné přílohy č. 1 této smlouvy a doručeny objednateli do tří (3) dnů po předání a převzetí díla objednatel dle čl. IV. odst. 5.2 a 5.3 této smlouvy. Nedílnou součástí faktur bude Protokol o předání a převzetí díla.**



3. Dnem uskutečněného zdanitelného plnění bude den podpisu Protokolu o předání a převzetí dokončeného díla technickým zástupcem objednatele.
4. Faktura - daňový doklad musí dle platných právních předpisů mimo jiné obsahovat:
  - obchodní jméno a sídlo zhotovitele a objednatele, podpis zástupce zhotovitele,
  - označení faktury a její číslo, lhůtu splatnosti dle smlouvy,
  - označení peněžního ústavu a číslo účtu zhotovitele,
  - označení předmětu díla a den splnění,
  - účtovanou částku k úhradě v Kč bez DPH,
  - sazbu DPH a celkovou částku vč. DPH (pokud je zhotovitel plátcem DPH).

Bez těchto náležitostí je faktura neplatná a objednatel je oprávněn ji vrátit zhotoviteli do data její splatnosti.

3. Objednatel je rovněž oprávněn vrátit zhotoviteli do data splatnosti fakturu, pokud obsahuje nesprávné cenové údaje, nebo neobsahuje náležitosti stanovené touto smlouvou, nebo budou-li tyto údaje uvedeny chybně. Zhotovitel je povinen podle povahy nesprávnosti fakturu opravit nebo nově vyhotovit. V takovém případě není objednatel v prodlení se zaplacením faktury. Okamžikem doručení náležitě doplněné či opravené faktury začne běžet nová lhůta splatnosti faktury v délce třiceti (30) kalendářních dnů.
4. Faktura se považuje za proplacenou okamžikem odepsání fakturované částky z účtu objednatele ve prospěch účtu zhotovitele.
5. Objednatel není v prodlení, uhradí-li fakturu do třiceti (30) dnů po jejím obdržení, i když je to po termínu, který je na faktuře uveden jako den splatnosti.

## **Článek VII. POVINNOSTI SMLUVNÍCH STRAN**

1. Zhotovitel je zejména povinen:
  - a) provést dílo úplně, řádně a včas, na vlastní náklad a nebezpečí dle účelu a smyslu předmětu smlouvy,
  - b) provést dílo stanoveným způsobem a ve stanovené jakosti, včetně správnosti a úplnosti položek soupisu stavebních prací, dodávek a služeb s výkazem výměr zejména v souladu s čl. II. bodem 4.4 až 4.9 této smlouvy (obsahuje úplnost veškerých prací, dodávek, montáží, ale i položek s popisy vedlejších a ostatních nákladů, činností a požadavků, které vyplynou z kterékoliv části projektové dokumentace a to včetně Zásad organizace výstavby a dokladové části),
  - c) upozornit objednatele na překážky znemožňující provedení díla bez zbytečného odkladu, a to písemně nebo telefonicky,
  - d) dodržovat vnitřní předpisy objednatele a obecné předpisy upravující bezpečnosti a ochrany zdraví při práci, to vše tak, aby nedocházelo k újmám na zdraví a majetku poskytnout záruky za jakost zhotoveného díla,
  - e) vyřídit oznámení objednatele o vadách díla kdykoli po předání díla,
  - f) podle ustanovení § 2 písm. e) zákona č. 320/2001 Sb., o finanční kontrole ve veřejné správě a o změně některých zákonů, ve znění pozdějších předpisů, povinen spolupůsobit při výkonu finanční kontroly prováděné v souvislosti s úhradou zboží nebo služeb z veřejných výdajů,

- g) archivovat originální vyhotovení uzavřené smlouvy včetně jejích dodatků, originály účetních dokladů a dalších dokladů vztahujících se k realizaci předmětu této smlouvy po dobu deseti (10) let od předání díla. Po tuto dobu je zhotovitel povinen umožnit osobám oprávněným k výkonu kontroly provést kontrolu dokladů souvisejících s plněním této smlouvy,
  - h) nést odpovědnost za vadné a opožděné plnění a způsobené škody z tohoto plnění,
  - i) předat objednateli dílo řádně a včas.
2. Objednatel je zejména povinen:
- a) poskytnout zhotoviteli potřebnou součinnost odpovídající účelu smlouvy,
  - b) řádně a včas provedené dílo převzít,
  - c) oznámit zhotoviteli vady díla a požadovat jejich odstranění v náhradním termínu, na němž se dohodne se zhotovitelem,
  - d) zaplatit za řádně a včas provedené dílo sjednanou cenu.

### Článek VIII. ODPOVĚDNOST ZA VADY DÍLA

1. Na provedené dílo dodavatel poskytuje zhotovitel objednateli záruční dobu v souladu s ust. § 2615 a násl. OZ v délce trvání 24. měsíců od data předání objednateli.
2. Záruční doba počíná běžet dnem následujícím po dni předání a převzetí díla.
3. Reklamacе vad musí být provedena písemně, ze strany objednatele budou reklamacе řešeny zástupci objednatele pro věci technické, pověřených objednatelem.
4. Zhotovitel je povinen neprodleně odstranit vady písemně sdělené objednatelem, a to nejpozději do tří (3) pracovních dnů od oznámení vady.
5. Opravou se rozumí vypracování změny předmětu plnění, v níž bude vada odstraněna tak, aby dokumentace odpovídala účelu a smyslu této smlouvy.
6. O odstranění vady sepíše objednatel protokol, ve kterém potvrdí odstranění vady nebo uvede důvody, pro které odmítá opravu převzít.
7. Záruka se nevztahuje na vady, u nichž dodavatel prokáže, že byly způsobeny výhradně objednatelem, třetí osobou nebo vyšší mocí (nahodilou událostí) a nezpůsobil je dodavatel.
8. V případě vady vzniklé v záruční lhůtě se zhotovitel zavazuje bezodkladně a bezplatně provést nápravu.

### Článek IX. ZAJIŠTĚNÍ ZÁVAZKU

1. V případě nedodržení povinností zhotovitele, zejm. dle čl. VII. této smlouvy, v případě nedodržení stanovených termínů, vyplývajících z **projednání projektové dokumentace s objednatelem v průběhu zpracování** čl. III. této smlouvy a termínu zhotovení a předání řádně zhotoveného díla ze strany zhotovitele čl. IV. této smlouvy, stejně jako v případě, že zhotovitel **nedoloží úplný rozsah inženýrské činnosti** - stanoviska účastníků stavebního řízení, zejména dotčených orgánů nebo jiné doklady vyžadované zvláštními právními předpisy, stanoviska vlastníků veřejné dopravní a technické infrastruktury (viz §110 odst. (2) písm. d) a e) zákona č. 183/2006 Sb., o územním plánování a stavebním řádu (stavební zákon), ve znění pozdějších předpisů nezbytný pro vydání stavebního povolení, nutný pro zpracování projektové dokumentace jako její součást v termínu dle čl. IV., odst. 4 této smlouvy a nedoloží ani včasné odůvodnění opožděného předání předmětných dokladů způsobem stanoveným v čl. IV. odst. 5.5 této smlouvy, je zhotovitel povinen uhradit objednateli smluvní pokutu ve výši 0,1 % z celkové ceny díla včetně DPH za každý i započatý kalendářní den prodlení.

2. Zhotovitel je povinen v případě prodlení s vyřízením reklamace zaplatit objednateli smluvní pokutu ve výši 0,1 % z celkové ceny díla za každý případ a za každý kalendářní den prodlení. Sjednanou smluvní pokutu je povinen zaplatit do 14 kalendářních dnů ode dne jejího uplatnění.
3. Bude-li mít dílo po předání vady, zejm. pak nesoulad, neúplnost nebo absence prací, dodávek a služeb, chybné rozměry nebo jednotky, ve vazbě na ostatní části projektové dokumentace, popř. opomenutí prací, dodávek a služeb (dále jen „vady položek“) pro řádné dokončení a provozování díla, o kterých zhotovitel projektové dokumentace vědět měl a mohl a pokud zjištěné výše uvedené vady položek výkazu výměr **přesáhnou součtem počtu vadných položek patnáct (15) % z celkového počtu položek výkazu výměr, dodávek a služeb všech zúčastněných profesí a montáží, je zhotovitel povinen za každou další vadnou položku objednateli uhradit smluvní pokutu ve výši 0,1 % z celkové ceny díla včetně DPH.**
4. V případě prodlení zhotovitele s nedodržením termínu zhotovení a předání řádně dokončeného díla delším než třicet (30) kalendářních dnů je objednatel oprávněn smlouvu vypovědět. V takovémto případě je zhotovitel povinen uhradit objednateli jednorázovou smluvní pokutu ve výši padesát tisíc (50.000) Kč.
5. Smluvní pokuta a úroky z prodlení jsou splatné do čtrnácti (14) kalendářních dnů ode dne doručení jejich písemného uplatnění druhou smluvní stranou.
6. Škody způsobené zhotovitelem při provádění díla na vlastnictví objednatele či třetích osob v místě plnění díla, odstraní zhotovitel na své náklady.
7. Zaplacením smluvní pokuty a úroku z prodlení není dotčen nárok oprávněných smluvních stran na náhradu škody v plné výši, ani povinnost zhotovitele řádně dokončit dílo.

#### Článek X.

#### VLASTNICKÉ PRÁVO K ZHOTOVOVANÉ VĚCI A NEBEZPEČÍ ŠKODY NA NÍ

1. Objednatel nabývá vlastnické právo k předmětu díla jeho převzetím dle této smlouvy. Stejným okamžikem přechází na objednatele i nebezpečí škody na věci, která je předmětem díla.

#### Článek XI.

#### VŠEOBECNÁ UJEDNÁNÍ

1. Tuto smlouvu lze změnit pouze písemným oboustranně potvrzeným ujednáním výslovně nazvaným "Dodatek ke smlouvě", popř. je možné po dohodě obou smluvních stran provést novaci smlouvy. Jiné zápisy, protokoly, ujednání a podobně se za změnu smlouvy nepovažují.
2. Nastanou-li u některé ze stran skutečnosti bránící řádnému plnění této smlouvy, je povinna to ihned, bez zbytečného odkladu oznámit druhé straně a vyvolat jednání zástupců oprávněných k podpisu smlouvy.
3. Zástupce objednatele ve věcech technických není oprávněn uzavírat závazky mající za následek změnu ustanovení této smlouvy.

#### Článek XII.

#### ZÁVĚREČNÁ USTANOVENÍ

1. Tato smlouva je vyhotovena v šesti (6) vyhotoveních, z nichž pět (5) vyhotovení obdrží objednatel a jedno (1) vyhotovení zhotovitel.
2. Smlouva je platná dnem podpisu obou smluvních stran, do doby splnění veškerých závazků z této smlouvy vyplývajících.

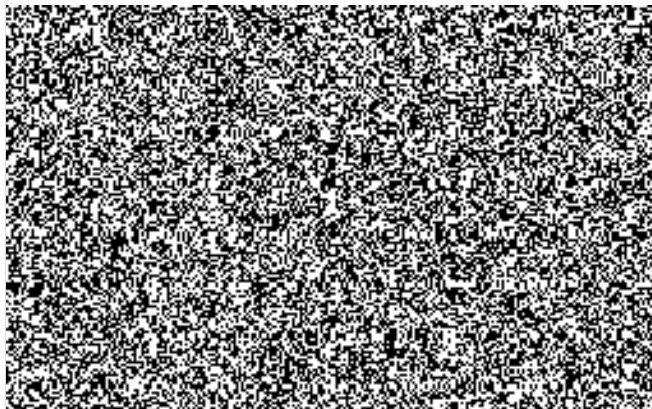
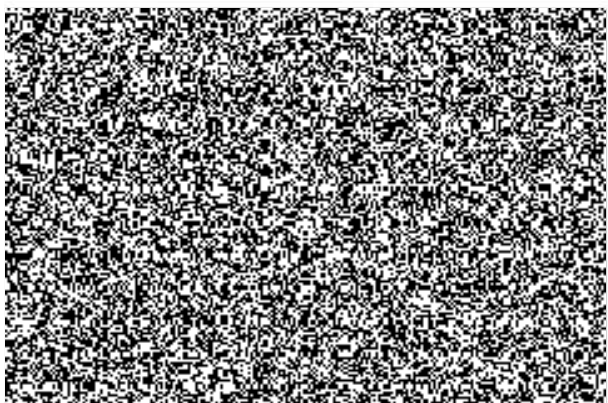
3. Smluvní strany se zavazují, že veškeré spory vzniklé v souvislosti s realizací smlouvy budou řešeny smírnou cestou – dohodou. Nedojde-li k dohodě, budou spory řešeny před příslušnými obecnými soudy.
4. Obě strany prohlašují, že došlo k dohodě v celém rozsahu smlouvy.

Olomouc dne 19 -08- 2016

19. 08. 2016  
..... dne

Za objednatele:

Za zhotovitele:



Přílohy:

1. Příloha k SoD č. 1 – Cenová nabídka

Příloha k SoD č. 1 - Cenová nabídka

<b>ÚO Olomouc, Žižkovo nám. č. p. 600/4</b>			
	Cena bez DPH	DPH	Cena vč. DPH
ENERGETICKÝ POSUDEK	30000	6300	36300
PROJEKTOVÁ DOKUMENTACE	480000	100800	580800
Cena celkem	510000	107100	617100

<b>DI Prostějov, Havlíčkova č. p. 3384/16b</b>			
	Cena bez DPH	DPH	Cena vč. DPH
ENERGETICKÝ POSUDEK	15000	3150	18150
PROJEKTOVÁ DOKUMENTACE	135000	28350	163350
Cena celkem	150000	31500	181500

<b>OO Šterberk, Oblouková č. p. 2210/4</b>			
	Cena bez DPH	DPH	Cena vč. DPH
ENERGETICKÝ POSUDEK	20000	4200	24200
PROJEKTOVÁ DOKUMENTACE	160000	33600	193600
Cena celkem	180000	37800	217800

<b>OO Němčice nad Hanou, Tyršova č.p. 546</b>			
	Cena bez DPH	DPH	Cena vč. DPH
ENERGETICKÝ POSUDEK	15000	3150	18150
PROJEKTOVÁ DOKUMENTACE	150000	31500	181500
Cena celkem	165000	34650	199650

<b>Cena celkem za dílo</b>		
Cena bez DPH	DPH	Cena vč. DPH
1005000	211050	1216050