

SMLOUVA Č. OSV/21/70940
o poskytnutí účelové dotace v dotačním řízení na podporu
sociálních služeb poskytovaných v souladu se zákonem č. 108/2006
Sb., o sociálních službách

uzavřená podle §10a zákona č. 250/2000 Sb. o rozpočtových pravidlech územních rozpočtů, ve znění pozdějších předpisů, podle části páté (§§ 159 – 170) zákona č. 500/2004 Sb., správní řád, ve znění pozdějších předpisů, a v souladu s *Metodikou pro poskytování účelových dotací na podporu sociálních služeb poskytovaných podle zákona č. 108/2006 Sb. o sociálních službách, ve znění pozdějších předpisů,*

Smluvní strany:

Poskytovatel: **Pardubický kraj,**
Komenského náměstí 125, 532 11 Pardubice
IČ: 70892822
DIČ: CZ 70892822
bankovní spojení: Česká spořitelna a.s.
číslo účtu: 1643542/0800
zastoupený: **JUDr. Martinem Netolickým, Ph.D., hejmanem Pardubického kraje**
(dále jen „poskytovatel“) na straně jedné

Příjemce: **Poličská nemocnice s.r.o.**
adresa: Eimova 294, 572 01 Polička
IČ: 25296094
DIČ:
bankovní spojení: MONETA Money Bank, a.s.
číslo účtu: 208600494/0600
zastoupený: [redacted] **ednatelem**
(dále jen „příjemce“) na straně druhé

Článek I.
Předmět smlouvy

- 1) Předmětem této smlouvy je poskytnutí účelové dotace na zajištění sociálních služeb na území Pardubického kraje v roce 2021, způsob stanovení výše účelové dotace i úprava otázek souvisejících.
- 2) Příjemce na sebe převzal závazek poskytovat veřejnou službu v souladu s „rozhodnutím Komise ze dne 20. prosince 2011 o použití čl. 106 odst. 2 Smlouvy o fungování Evropské unie na státní podporu ve formě vyrovnávací platby za závazek veřejné služby poskytované určitým podnikům pověřeným poskytováním služeb obecného hospodářského zájmu 2012/21/EU a dle podmínek této smlouvy. Veřejnou službou se dle této smlouvy rozumí poskytování sociální služby v rozsahu a místě uvedeném v této smlouvě.
- 3) Poskytovatel se zavazuje poskytnout příjemci účelovou dotaci na zajištění činností týkajících se závazku poskytovat veřejnou sociální službu dle článku I. odst. 2 této smlouvy. Účelová dotace bude poskytnuta z rozpočtových prostředků Pardubického kraje příjemci na běžné náklady související s poskytováním základních činností služby podle článku I. odst. 4 této smlouvy, a to na základě předložené žádosti o poskytnutí účelové dotace. Výše účelové dotace je určena podle článku II. této smlouvy a v souladu s Metodikou pro poskytování účelových dotací na podporu sociálních služeb poskytovaných podle zákona č. 108/2006 Sb., ve znění pozdějších předpisů.
- 4) Příjemce se zavazuje, že bude na území Pardubického kraje poskytovat sociální službu **sociální služby poskytované ve zdravotnických zařízeních lůžkové péče ID 4229986** (dle § 52 zákona o sociálních službách). Uvedená sociální služba bude poskytována na adrese příjemce v souladu s údaji uvedenými v registru poskytovatelů sociálních služeb.
- 5) Sociální službu, uvedenou v článku I. odst. 4 této smlouvy se příjemce zavazuje poskytovat po dobu účinnosti této smlouvy. Příjemce je povinen poskytovat sociální službu v souladu se zákonem č.

108/2006 Sb., o sociálních službách, ve znění pozdějších předpisů, s jeho prováděcími předpisy a s dalšími obecně závaznými právními předpisy.

6) Příjemce prohlašuje, že k datu uzavření této smlouvy splňuje všechny podmínky pro poskytování sociální služby dle článku I. odst. 4 této smlouvy, a to v souladu se zákonem č. 108/2006 Sb., o sociálních službách, ve znění pozdějších předpisů, s jeho prováděcími předpisy a s dalšími obecně závaznými právními předpisy.

7) Sociální služba dle článku I. odst. 4 této smlouvy bude poskytována v rozsahu:

a) *Kvantitativní údaje závislé na celkové míře naplnění rozpočtu (jedná se o 80 % příp. 95 % atd. (dle typu služby) údajů použitých pro výpočet): nejsou*

b) *Kvantitativní údaje nezávislé na celkové míře naplnění rozpočtu: nejsou*

c) *Kapacita pobytových služeb dle §48, 49, 50 a 52: minimálně 14 lůžek v průběhu celého roku*

8) Poskytovatel prohlašuje, že sociální služba dle článku I. odst. 4 této smlouvy je realizována v souladu s prioritami Střednědobého plánu rozvoje sociálních služeb Pardubického kraje na období 2019 – 2021 a v souladu se Sítí sociálních služeb Pardubického kraje na období 2019 - 2021.

9) *Poskytovatel pečovatelské služby je povinen zajistit dostupnost služby minimálně na území obcí, u nichž garantuje dostupnost služby v žádosti o účelovou dotaci.*

Článek II.

Výše poskytnuté účelové dotace

1) Výše poskytnuté účelové dotace se stanoví jako rozdíl mezi optimálními náklady, které příjemce vzniknou v souvislosti s poskytováním sociální služby podle článku I. odst. 4 této smlouvy a které jsou prokazatelně uznatelné v rámci dotačního řízení, a výnosy vzniklémi v souvislosti s poskytováním předmětné sociální služby (zejména příjmy od uživatelů či dotace z jiných zdrojů), maximálně však ve výši poskytnuté zálohy dle článku II. odst. 2 této smlouvy.

2) Účelová dotace se poskytuje v celkové maximální výši **2 272 000,00 Kč** (slovy: dva miliony dvě stě sedmdesát dva tisíc korun českých). Z této částky je **minimálně 227 200,00 Kč** (slovy: dvě stě dvacet sedm tisíc dvě stě korun českých) určeno na platy, mzdy a jejich navýšení (včetně zákonných odvodů).

Postup stanovení výše dotace je uveden v příloze č. 1, která je nedílnou součástí této smlouvy.

3) **Poskytnutí účelové dotace na realizaci závazku veřejné služby je vázáno na finanční spoluúčast příjemce z jiných zdrojů.** Předpokládaná míra spolufinancování jednotlivých služeb je uvedena v Kritériích financování sociálních služeb. Závazný poměr jednotlivých zdrojů není stanoven. V případě, že příjemce vykáže pouze jeden zdroj financování sociální služby, je povinen vrátit celou dotaci.

4) **Výše účelové dotace na realizaci závazku veřejné služby v dotačním řízení je konečná. Převýší – li celkové výnosy celkové náklady služby je příjemce povinen vrátit kladný rozdíl, tj. tu část účelové dotace, která tvoří zisk služby do 25. 1. 2022 na účet uvedený v této smlouvě.**

5) Příslušné náklady a výnosy musí být vyúčtovány, uhrazeny a promítnuty v účetnictví příjemce a doloženy poskytovateli, a to nejpozději do termínu předložení finančního vypořádání. Roční zúčtování účelové dotace musí obsahovat náklady a výnosy na poskytnutou službu a souhrn poskytnutých veřejných prostředků na provoz příjemce tak, aby bylo zřejmé, že úhrada stejného nákladu není hrazena několikrát z více zdrojů.

6) Účelová dotace bude vyplacena ve dvou splátkách dle následujícího harmonogramu:

a) 1. splátka je vyplácena ve výši 60 % poskytnuté účelové dotace po **uzavření smlouvy** oběma stranami do 30. března roku, na který je dotace poskytnuta. V případě, že Pardubický kraj do tohoto data neobdrží finanční prostředky ze státního rozpočtu, bude účelová dotace vyplacena příjemci do 30 pracovních dnů ode dne připsání finančních prostředků na účet Pardubického kraje.

b) 2. splátka je vyplácena ve výši 40 % poskytnuté účelové dotace do 15. července roku, na který byla dotace poskytnuta. V případě, že Pardubický kraj do tohoto data neobdrží finanční prostředky ze státního rozpočtu, bude účelová dotace vyplacena příjemci do 30 pracovních dnů ode dne připsání finančních prostředků na účet Pardubického kraje.

7) Poskytovatel je oprávněn při finanční kontrole dle článku IV. odst. 2 této smlouvy požadovat po příjemci zdůvodnění nákladů a výnosů vzniklých v souvislosti s poskytováním sociální služby dle článku I. odst. 4 této smlouvy a je rovněž oprávněn předložené náklady a výnosy neuznat. Podrobný přehled neuznatelných nákladů je uveden v *Metodice pro poskytování účelových dotací na podporu sociálních služeb poskytovaných podle zákona č. 108/2006 Sb. o sociálních službách, ve znění pozdějších předpisů.*

Článek III. Povinnosti příjemce

1) Příjemce dotace odpovídá za hospodárné a efektivní použití dotace v souladu s účelem, na který byla dotace poskytnuta a za poskytování služby v souladu s pověřením výkonu služby obecného hospodářského zájmu.

Příjemce se zavazuje:

- a) použít účelovou dotaci na úhradu nákladů v souladu s podmínkami dotačního řízení a v souladu s *Metodikou pro poskytování účelových dotací na podporu sociálních služeb poskytovaných podle zákona č. 108/2006 Sb. o sociálních službách, ve znění pozdějších předpisů a to nejpozději do 31. 12. 2021* a uhradit náklady vzniklé v tomto období nejpozději do dne předložení vyúčtování.
- b) při financování nákladů spojených s realizací předmětu smlouvy postupovat v souladu s platným zákonem o zadávání veřejných zakázek,
- c) vést řádnou a oddělenou evidenci čerpání účelové dotace,
- d) označit originály účetních dokladů viditelným a nesmazatelným způsobem označením „financováno z účelové dotace Pardubického kraje, číslo smlouvy...“,
- e) neposkytovat tuto účelovou dotaci jiným fyzickým či právnickým osobám, pokud se nejedná o úhradu nákladů spojených se základními činnostmi sociální služby, nepoužít prostředky z příspěvku na jiné účely,
- f) oznámit poskytovateli změnu všech identifikačních údajů uvedených v této smlouvě a změny ve struktuře příjemce včetně přeměny do 10 pracovních dnů ode dne, kdy tyto změny nastaly,
- g) předložit poskytovateli finanční vypořádání nejpozději **do 25. 1. 2022 a vyúčtování účelové dotace do 28. 2. 2022**,
- h) případné nevyčerpané prostředky vrátit nejpozději do dne předložení finančního vypořádání na účet poskytovatele uvedený ve smlouvě. Jako variabilní symbol příjemce uvede číslo této smlouvy,
- i) vést řádnou evidenci údajů, které slouží jako kvantitativní ukazatele služby,
- j) v případě, že je příjemce povinen mít zpracovaný audit dle Metodiky Pk, je povinen ho předložit do 31. 8. 2022,
- k) uveřejnit na svých webových stránkách ceník úkonů/výši úhrad za poskytování sociální služby,
- l) nepřevést majetek, který bude pořízen z poskytnuté dotace, po dobu pěti let po ukončení projektu na jiného majitele, nebo dát jako předmět zástavy. V odůvodněných případech může poskytovatel na základě písemné žádosti příjemce povolit výjimku ze zákazu převodu majetku pořízeného z dotace; převod majetku pořízeného z dotace je podmíněn předchozím písemným souhlasem poskytovatele,
- m) vrátit poměrnou část dotace v případě ukončení platnosti pověření výkonu služby obecného hospodářského zájmu před termínem, na který byla účelová dotace poskytnuta.

Daň z přidané hodnoty nesmí být hrazena z účelové dotace v té výši, v jaké si příjemce dotace uplatní odpočet daně z přidané hodnoty na vstupu podle zákona o dani z přidané hodnoty. V případě, že dodatečně uplatní odpočet DPH, je povinen uplatněnou část čerpané účelové dotace vrátit.

Článek IV. Kontrola, sankce

1) V případě rozhodnutí o zrušení registrace příslušné sociální služby podle § 82 odstavce 3 zákona o sociálních službách, ve znění pozdějších předpisů, nebo zániku příjemce s likvidací v průběhu roku 2021, je příjemce dotace povinen do 30 kalendářních dnů ode dne ukončení poskytování sociální služby, který je uveden v rozhodnutí o zrušení registrace, vrátit v tomtéž roce vyplacenou poměrnou část dotace na účet, z něhož byla dotace vyplacena a zároveň podat finanční vypořádání a vyúčtování účelové dotace.

2) Poskytovatel je oprávněn ve smyslu zákona č. 320/2001 Sb., o finanční kontrole, ve znění pozdějších předpisů, kontrolou ověřovat hospodárnost a účelnost čerpání účelové dotace vč. plnění podmínek této smlouvy. Ke kontrole je příjemce povinen předložit kontrolnímu orgánu kraje veškeré originály účetních dokladů související s čerpáním účelové dotace. Oprávněnými osobami jsou pověřeni pracovníci KrÚ PK, územní finanční orgány, Ministerstvo práce a sociálních věcí ČR, Ministerstvo financí ČR, Nejvyšší kontrolní úřad, případně další orgány oprávněné k výkonu kontroly.

3) Příjemce je povinen realizovat případná nápravná opatření, která mu budou uložena kontrolním orgánem kraje na základě kontrol zaměřených na čerpání poskytnuté účelové dotace, a to v termínu, rozsahu a kvalitě dle požadavků stanovených příslušným kontrolním orgánem. Příjemce je povinen písemně informovat orgán, který mu opatření uložil, o splnění uložených opatření k nápravě v daném termínu.

4) Poruší-li příjemce některou z povinností, která je uvedena v této smlouvě, je poskytovatel oprávněn tuto smlouvu vypovědět. Výpověď musí mít písemnou formu a musí být prokazatelně doručena příjemci. Výpovědní doba činí 1 měsíc a počíná běžet dnem následujícím po dni, kdy mu byla prokazatelně doručena. Po uplynutí výpovědní doby je příjemce ve lhůtě do 15 dnů povinen vrátit poskytovateli veškeré finanční prostředky, které byly vyúčtovány v rozporu s touto smlouvou a s *Metodikou pro poskytování účelových dotací na podporu sociálních služeb poskytovaných podle zákona č. 108/2006 Sb. o sociálních službách, ve znění pozdějších předpisů (dále jen „Metodika“)*, použity v rozporu s předmětem této smlouvy nebo nebyly zaúčtovány vůbec.

5) Každé neoprávněné použití nebo zadržetí poskytnutých finančních prostředků je považováno za porušení rozpočtové kázně ve smyslu ustanovení § 22 zákona č. 250/2000 Sb., o rozpočtových pravidlech územních rozpočtů, ve znění pozdějších předpisů a Pardubický kraj je oprávněn řešit porušení rozpočtové kázně ve smyslu ustanovení § 22 uvedeného zákona.

6) Při podezření na porušení rozpočtové kázně může poskytovatel pozastavit poskytnutí peněžních prostředků do výše předpokládaného odvodu, tato skutečnost bude následně zohledněna v případě, že bude odvod uložen.

7) Poskytovatel dotace neprodleně po zjištění porušení některého ustanovení této smlouvy zahájí řízení o odvodu poskytnutých finančních prostředků zpět do jeho rozpočtu z titulu porušení rozpočtové kázně, a to v souladu s ustanovením § 22 zákona č. 250/2000 Sb., o rozpočtových pravidlech územních rozpočtů, ve znění pozdějších předpisů. Výše odvodu za porušení rozpočtové kázně se stanoví v souladu s ustanovením § 22 odst. 5 zákona č. 250/2000 Sb., o rozpočtových pravidlech územních rozpočtů, ve znění pozdějších předpisů.

a) V případě, že příjemce dotace předloží finanční vypořádání v termínu od 26. 1. 2022 do 30. 1. 2022, je sankce za porušení povinnosti příjemce, tj. porušení rozpočtové kázně stanovena na 1 % přijaté částky.

b) V případě, že příjemce dotace předloží finanční vypořádání v termínu od 31. 1. 2022 do 28. 2. 2022, je sankce za porušení povinnosti příjemce, tj. porušení rozpočtové kázně stanovena na 10 % přijaté částky.

c) V případě, že příjemce dotace nepředloží finanční vypořádání do termínu 28. 2. 2022, je sankce za porušení povinnosti příjemce, tj. porušení rozpočtové kázně stanovena na 100 % přijaté částky, a dále bude pozastavena výplata účelové dotace na rok 2022.

d) V případě, že příjemce dotace předloží **vyúčtování účelové dotace** v termínu od 1. 3. 2022 do 5. 3. 2022, je sankce za porušení povinnosti příjemce, tj. porušení rozpočtové kázně stanovena na 1 % přijaté částky.

e) V případě, že příjemce dotace předloží vyúčtování účelové dotace v termínu od 6. 3. 2022 do 31. 3. 2022, je sankce za porušení povinnosti příjemce, tj. porušení rozpočtové kázně stanovena na 10 % přijaté částky.

f) V případě, že příjemce dotace nepředloží vyúčtování účelové dotace do termínu 31. 3. 2022, je sankce za porušení povinnosti příjemce, tj. porušení rozpočtové kázně stanovena na 100 % přijaté částky, a dále bude pozastavena výplata účelové dotace na rok 2022.

g) V případě, že příjemce nemá označeny účetní doklady po předložení vypořádání nebo vyúčtování a při následné kontrole ve smyslu Metodiky, je povinen vrátit 25 % přijaté částky. Příjemce je povinen doklady po upozornění KrÚ nesmazatelným způsobem označit.

h) V případě, že příjemce dotace poruší povinnost poskytovat sociální službu pečovatelská služba na garantovaném území, je povinen vrátit poměrnou část přijaté částky a to podle použitého koeficientu územní dojezdnosti při výpočtu výše podpory. (tj. 5 – 10 %).

i) V případě, že příjemce zjistí nenaplnění kvantitativních ukazatelů k 31. 12. 2021, stanoví si dle části XVI odst. 1 Metodiky výši případné sankce a tuto částku vrátí na účet Pk v termínu od 1. 1. do 25. 1. 2022, poskytovatel dotace nevydá platební výměr za porušení rozpočtové kázně. Pokud příjemce dotace stanoví výši sankce chybně tj. nižší, bude mu následně vydán platební výměr na chybějící částku. V uvedeném případě vydá poskytovatel dotace pouze platební výměr na penále. Pokud příjemce stanoví výši sankce chybně tj. vyšší, nemá nárok na získání chybně odvedených prostředků zpět.

8) Při porušení více povinností se částky jednotlivých odvodů sčítají, nejvýše však do výše peněžních prostředků poskytnutých ke dni porušení rozpočtové kázně.

9) Za prodlení s odvodem za porušení rozpočtové kázně bude vyměřeno **penále** ve výši 1 promile z částky odvodu za každý den prodlení, nejvýše však do výše odvodu. Penále se počítá ode dne následujícího po dni, kdy došlo k porušení rozpočtové kázně, do dne připsání peněžních prostředků na účet poskytovatele. V případě porušení rozpočtové kázně podle § 22 odst. 2 písm. b) zákona č. 250/2000 Sb., o rozpočtových pravidlech územních rozpočtů, ve znění pozdějších předpisů se penále

počítá ode dne následujícího po dni, do kterého měl příjemce odvod na základě platebního výměru uhradit. Penále nižší než 1 000,- Kč se neuoží.

10) Sankční ustanovení při nenaplnění kvantitativních ukazatelů služby v závislosti na míře naplnění rozpočtu. Pardubický kraj je oprávněn požadovat vrácení poměrné části účelové dotace, pokud příjemce nedodrží kvantitativní ukazatele služby uvedené ve smlouvě alespoň z 80 % při naplnění rozpočtu uvedeném v žádosti o účelovou dotaci alespoň z 80 %.

Výše této poměrné části účelové dotace je stanovena na základě níže uvedené tabulky v závislosti na míře naplnění rozpočtu uvedeného v žádosti o účelovou dotaci.

Mírou naplnění rozpočtu se rozumí součet všech finančních prostředků, tj. účelové dotace, dotací z rozpočtů územně samosprávných celků, příjmů od klientů, sponzorských darů atd. v porovnání s celkovými náklady uvedenými v žádosti o účelovou dotaci (maximálně však 125 % spočtených optimálních nákladů).

Mírou naplnění kvantitativních ukazatelů se rozumí celkový počet uživatelů, setkání, lůžek, obložnosti, úvazků pracovníků v přímé péči, hodiny přímé péče apod. za kalendářní rok, který příjemce účelové dotace uvede v závěrečném vyúčtování účelové dotace (případně zjištěné kontrolou) v porovnání s údaji uvedenými ve smlouvě o poskytnutí účelové dotace (neziskové organizace, obchodní společnosti, obce, příspěvkové organizace obcí apod.) nebo v podmínkách ohledně závazných ukazatelů pro příspěvkové organizace Pardubického kraje. Míra naplnění kvantitativních ukazatelů musí být zároveň v souladu se stanovenými hodnotami v Síti služeb.

(Nevztahuje se na mimořádné události způsobené přírodními katastrofami, zásahem vyšší moci, trestnou činností a dalšími objektivními událostmi obdobného charakteru).

Příjemce je povinen vrátit finanční prostředky do 15 dnů ode dne doručení výzvy OSV KrÚ Pk na účet Pardubického kraje uvedený ve smlouvě.

		Míra naplnění rozpočtu uvedeného v žádosti o účelovou dotaci v %							
Míra		≥80	>70	>60	>50	>40	>30	>20	≤ 20
naplnění kvantitativních údajů v %	≥80	správně	správně	správně	správně	správně	správně	správně	správně
	>70	10 %	správně	správně	správně	správně	správně	správně	správně
	>60	20 %	15 %	správně	správně	správně	správně	správně	správně
	>50	30 %	25 %	20 %	správně	správně	správně	správně	správně
	>40	40 %	45 %	50 %	35 %	správně	správně	správně	správně
	>30	60 %	65 %	70 %	70 %	50 %	80 %	80 %	90 %
	>20	80 %	85 %	85 %	85 %	90 %	90 %	95 %	95 %
	≤20	100 %	100 %	100 %	100 %	100 %	100 %	100 %	100 %

11) Sankční ustanovení při nenaplnění kvantitativních ukazatelů, které se nevztahují na míru naplnění rozpočtu. Uvedené ukazatele je příjemce dotace povinen splnit vždy, bez ohledu na získanou celkovou výši finanční podpory. Jedná se o následující ustanovení zákona č. 108/2006 Sb.

- Odlehčovací služby dle § 44 – pobytová forma - roční naplněnost služby musí dosáhnout alespoň 36%,
- Odlehčovací služby dle § 44 - ambulantní forma, centra denních služeb dle § 45 a denní stacionáře dle § 46 – roční naplněnost služby tj. počet osobohodin musí dosáhnout alespoň 25 %,
- Domovy dle § 48, § 49, § 50 - roční obložnost služby musí dosáhnout alespoň 80 %,
- Chráněné bydlení dle § 51 – roční obložnost služby musí dosáhnout alespoň 70 %,
- Krizová pomoc - pobytová forma- dle § 60 - roční obložnost služby musí dosáhnout alespoň 30 %,
- Noclehárny § 63 – roční obložnost služby musí dosáhnout alespoň 50 %,
- Preventivní služby dle § 54, § 61, § 62, § 66 – roční okamžitá kapacita služby nesmí klesnout pod 100%, příjemce dotace je povinen nahlásit nedodržení tohoto ukazatele či plánovanou změnu okamžité kapacity, v odůvodněných případech může Pardubický kraj rozhodnout o neudělení sankce,

- Odborné sociální poradenství § 37, preventivní služby dle § 55, § 59, § 60 – ambulantní forma, § 61, § 62 a § 70 – počet hodin provozní doby musí být dodržen v souladu s údaji uvedenými v žádosti o účelovou dotaci, snížení počtu hodin provozní doby v průběhu dotačního období je příjemce povinen nahlásit, v odůvodněných případech může Pardubický kraj rozhodnout o neudělení sankce.

Nedodržení výše uvedených ukazatelů je sankcionováno vrácením 10 % poskytnuté účelové dotace. (Nevztahuje se na mimořádné události způsobené přírodními katastrofami, zásahem vyšší moci, trestnou činností a dalšími objektivními událostmi obdobného charakteru).

Pardubický kraj je oprávněn požadovat vrácení poměrné části účelové dotace v přepočtu na lůžkoden, pokud kapacita počtu lůžek u služeb dle § 57, § 58 a § 60 – pobytová forma klesne pod 100% okamžité kapacity počtu lůžek, u služeb dle § 48, 49, 50, 52 klesne pod 95 % kapacity počtu lůžek a u služeb dle § 47, 51, 63 klesne pod 90 % kapacity počtu lůžek. Poskytovatel pobytových služeb je povinen dodržet celoroční provoz počtu lůžek ve výše uvedeném rozmezí celkového počtu.

Článek V.

Závěrečná ustanovení

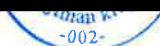
- 1) Příjemce prohlašuje a podpisem smlouvy stvrzuje, že byl před podpisem této smlouvy řádně a podrobně seznámen s podmínkami čerpání finančních prostředků dle této smlouvy, a to včetně *Metodiky pro poskytování účelových dotací na podporu sociálních služeb poskytovaných podle zákona č. 108/2006 Sb. o sociálních službách, ve znění pozdějších předpisů*, bere na vědomí všechny stanovené podmínky, vyslovuje s nimi svůj bezvýhradný souhlas a zavazuje se k jejich plnění, stejně jako k plnění závazků vyplývajících mu z této smlouvy.
- 2) Obě smluvní strany se zavazují, že při plnění podmínek dle této smlouvy, zejména při čerpání finančních prostředků, budou postupovat v souladu s pravidly týkajícími se veřejné podpory.
- 3) Tato smlouva nabývá platnosti okamžikem jejího podepsání poslední ze smluvních stran a účinnosti dnem jejího uveřejnění v registru smluv.
- 4) Tato smlouva se uzavírá na dobu určitou **do 31. 12. 2021**.
- 5) Smluvní strany jsou povinny jednat způsobem, který neohrožuje zájmy smluvních stran, a jsou povinny zdržet se jakékoliv činnosti, která by mohla znemožnit nebo ztížit plnění předmětu této smlouvy.
- 6) Jakékoliv změny této smlouvy lze provádět pouze formou písemných dodatků na základě dohody obou smluvních stran.
- 7) Smlouva je sepsána ve dvou vyhotoveních, přičemž obě mají platnost originálu a každá ze smluvních stran obdrží po jednom vyhotovení.
- 8) Smluvní strany se dohodly, že poskytovatel bezodkladně po uzavření této smlouvy odešle smlouvu k řádnému uveřejnění do registru smluv vedeného Ministerstvem vnitra ČR. O uveřejnění smlouvy poskytovatel příjemce bezodkladně informuje, nebyl-li jeho kontaktní údaj uveden přímo do registru smluv jako kontakt pro notifikaci o uveřejnění.
- 9) Smluvní strany prohlašují, že žádná část smlouvy nenaplnuje znaky obchodního tajemství (§ 504 z. č. 89/2012 Sb., občanský zákoník).
- 10) Osobní údaje příjemce je Pardubický kraj oprávněn dále zpracovávat, neboť je to ve smyslu ust. čl. 6 Nařízení Evropského parlamentu a Rady (EU) č. 2016/679 o ochraně fyzických osob v souvislosti se zpracováním osobních údajů a o volném pohybu těchto údajů a o zrušení směrnice 95/46/ES (GDPR), nezbytné pro provedení opatření přijatých před uzavřením smlouvy na žádost subjektu údajů.
- 10) Smluvní strany berou na vědomí, že nebude-li smlouva zveřejněna ani devadesátý den od jejího uzavření, je následujícím dnem zrušena od počátku.
- 11) Právní jednání bylo projednáno na jednání Zastupitelstva Pardubického kraje dne 23. 2. 2021 a schváleno usnesením Z/51/21.

V Pardubicích dne 16. 03. 2021

v POLIČCE dne 5.3.2021

JUL

hejtmán Pardubického kraje



jednatel

Příloha č. 1: Postup stanovení výše dotace
Poličská nemocnice s.r.o., ID 4229986
§ 52 Sociální služby ve zdravotnických zařízeních

Vstupní údaje

počet lůžek, počet dnů provozu

Náklady na péči

počet lůžek * 220 000 Kč * počet dní provozu / 365

Náklady na provoz

Náklady na provoz = náklady na provoz jednoho lůžka * počet lůžek

Náklady na provoz jednoho lůžka = $e^{(-0,001 * \text{počet lůžek})} * 232\,200 \text{ Kč} * \text{počet dní provozu} / 365$ (ale výsledek minimálně 180 000 Kč * počet dnů / 365 a maximálně 220 000 Kč * počet dnů / 365)

Celkové optimální náklady jsou součtem nákladů na péči a nákladů na provoz

Úhrady od uživatelů

Celkové úhrady od uživatelů = úhrady od uživatelů na bydlení a stravu + úhrady za péči od uživatelů s PnP

Úhrady od uživatelů na bydlení a stravu = 300 Kč * počet lůžek * počet dní provozu

Úhrady od uživatelů s PnP = 220 Kč * počet lůžek * počet dní provozu

Úhrady zdravotní pojišťovny 8% = celkové optimální náklady * 0,08

Vyrovňovací platba = celkové optimální náklady - celkové úhrady uživatelů - úhrady zdravotní pojišťovny

Optimální varianta

Podíl účelové dotace PK na celkových optimálních nákladech je stanoven na 73 %

Výpočet:

Vstupní údaje	
počet lůžek	15
počet dnů provozu	365
Náklady na péči (počet lůžek * 220 000 Kč * počet dnů provozu / 365)	3 300 000 Kč
Náklady na provoz (náklady na lůžko za rok * počet lůžek)	3 300 000 Kč
<i>$e^{(-0,001 \times \text{počet lůžek})} * 232\,200 \text{ Kč} * \text{počet dnů provozu} / 365$, zaokrouhлено</i>	228 743 Kč
<i>upravené náklady na lůžko za rok (minimálně 180 000 Kč, maximálně 220 000 Kč)</i>	220 000 Kč
Celkové optimální náklady (náklady na péči + náklady na provoz), zaokrouhлено nahoru	6 600 000 Kč
Úhrady od uživatelů celkem (Úhrady od uživatelů bydlení a strava (300 Kč/den) + Úhrady od uživatelů PnP (220 Kč/den)) * počet lůžek * počet dnů provozu	2 847 000 Kč
Úhrady zdravotní pojišťovny 8% (celkové optimální náklady * 0,08)	528 000 Kč
Vyrovnávací platba (celkové optimální náklady - celkové úhrady od uživatelů – úhrady zdravotní pojišťovny)	3 225 000 Kč
<i>Procentní podíl MPSV</i>	73%
Dotace Pk (dříve MPSV)	2 354 250 Kč
Výše přiznané dotace po redukcii na 96,5% dle disponibilních zdrojů a po zaokrouhlení	2 272 000 Kč