



Číslo smlouvy:

Číslo veřejné zakázky:

Identifikátor veřejné zakázky:

# KUPNÍ SMLOUVA

uzavřená dle zákona č. 89/2012 Sb., občanský zákoník, ve znění pozdějších předpisů (dále jen „smlouva“)

## Smluvní strany

---

### Sagapo, příspěvková organizace

sídlo: Uhlířská 1353/2, 792 01 Bruntál

zastoupený/á: 

IČO: 00846350

DIČ: neplátce DPH

Bankovní spojení: Komerční banka

Číslo účtu: 

---

(dále pro účely této smlouvy jen jako „kupující“)

a

### ERILENS s.r.o.


sídlo: Papírenská 114/5, 160 00 Praha 6 Bubeneč

zastoupený/á: 

IČO: 45306371

DIČ: CZ453063701

Bankovní spojení: Komerční banka a.s.

Číslo účtu: 

Obchodní rejstřík vedený u Městského soudu v Praze, oddíl C, vložka 7818

---

(dále pro účely této smlouvy jen jako „prodávající“)



## Obsah smlouvy

---

### I. Úvodní ustanovení

1. Smluvní strany se dohodly, že se rozsah a obsah vzájemných práv a povinností z této smlouvy vyplývajících bude řídit příslušnými ustanoveními (zejména ust. § 2079 a násl.) zákona č. 89/2012 Sb., občanský zákoník, ve znění pozdějších předpisů, (dále jen „občanský zákoník“) a zákona č. 134/2016 Sb., o zadávání veřejných zakázek, ve znění pozdějších předpisů.
2. Smluvní strany prohlašují, že údaje uvedené v záhlaví této smlouvy a taktéž oprávnění k podnikání jsou v souladu s právní skutečností v době uzavření smlouvy. Smluvní strany se zavazují, že změny dotčených údajů oznámí bez prodlení druhé smluvní straně.
3. Smluvní strany prohlašují, že osoby podepisující tuto smlouvu jsou k tomuto úkonu oprávněny.
4. Prodávající prohlašuje, že je odborně způsobilý k zajištění předmětu smlouvy.
5. Účelem uzavření této smlouvy je **pořízení kolejnicového zvedacího, přepravního a asistenčního systému pro profesionální použití, se zvedacími jednotkami pro jednofázový transport imobilních klientů**, který přispěje ke zkvalitnění poskytování sociálních služeb.
6. Prodávající prohlašuje, že není nespolehlivým plátcem DPH a že v případě, že by se jím v průběhu trvání smluvního vztahu stal, tuto informaci neprodleně sdělí kupujícímu.
7. Tato Smlouva je uzavřena na základě výsledků zadávacího řízení na veřejnou zakázku ve zjednodušeném podlimitním řízení pod názvem „**Pořízení vybavení ke zkvalitnění mobility klientů v zařízení domova pro osoby se zdravotním postižením v Horním Benešově**“, zadávanou dle § 52 písm. a) a § 53 zákona č. 134/2016 Sb., o zadávání veřejných zakázek a dále v souladu s Metodickým pokynem pro oblast zadávání zakázek pro programové období 2014-2020.

Veřejná zakázka je realizována v rámci níže uvedeného projektu, které je spolufinancován z dotace poskytnuté z Integrovaného regionálního operačního programu 2014-2020 (dále jen „IROP“), v rámci výzvy č. 82 „Rozvoj sociálních služeb v sociálně vyloučených lokalitách II“:

- název projektu „**Pořízení vybavení ke zkvalitnění mobility klientů v zařízení domova pro osoby se zdravotním postižením v Horním Benešově**“,
- registrační číslo projektu: CZ.06.2.56/0.0/0.0/18\_103/0009214.

### II. Předmět koupě

1. Předmětem koupě je **kolejnicový zvedací, přepravní a asistenční systém pro profesionální použití, se zvedacími jednotkami pro jednofázový transport imobilních klientů**, včetně dopravy materiálu, montáže, uvedení do provozu, zaškolení obsluhy (dodávka „na klíč“), garance záručního a pozáručního servisu, předání povinné dokumentace dle platné legislativy (prohlášení o shodě, návody k obsluze atd.). Jednoznačná specifikace předmětu koupě je obsažena v **Příloze č. 1** této smlouvy.
2. Prodávající se zavazuje dodat předmět koupě souladu s právními předpisy a veškerými doklady, které se k předmětu koupě vztahují, jsou-li potřebné k nabytí vlastnického práva a k řádnému užívání předmětu koupě.
3. Prodávající se zavazuje odevzdat předmět koupě kupujícímu a umožnit mu k němu nabytí vlastnické právo.
4. Předmět koupě bude prodávajícímu odevzdán v souladu s příslušnými právními předpisy, ustanoveními této smlouvy, podmínkami uvedenými ve výzvě k této veřejné zakázce a s nabídkou podanou prodávajícím k této veřejné zakázce.
5. Kupující se zavazuje předmět koupě převzít a zaplatit za něj prodávajícímu kupní cenu.
6. Kupující nabude vlastnické právo k předmětu koupě jeho protokolárním převzetím.



7. Prodávající prohlašuje, že je vlastníkem předmětu koupě a že na předmětu koupě nevázne žádný dluh, zástavní právo, jiné právní povinnosti vůči třetím osobám ani jiné závady.
8. Prodávající se zavazuje zaškolit k obsluze kupujícím vybrané osoby. Tuto povinnost prodávající splní tak, že před předáním a převzetím dodaného předmětu koupě, včetně veškerých jeho součástí a příslušenství, tento kupujícímu předvede a poté podrobně seznámí vybrané osoby s podmínkami provozu a údržby jednotlivých částí a upozorní je na příslušnou část návodu na provoz a údržbu jednotlivých částí. O předvedení a zaškolení osob k obsluze, doloží prodávající při předání a převzetí protokol o zaškolení obsluhy kupujícího. Zaškolení se uskuteční v českém jazyce a bude bezprostředně předcházet předávání předmětu koupě.

### III. Kupní cena

1. Kupní cena předmětu koupě dle článku II. této smlouvy (dále jen „cena“) je stanovena dohodou smluvních stran a činí:

#### **položka 1 – kolejnicový systém – objekt č. 1 – 1. NP**

bez DPH	.....613 391,30 Kč
DPH	.....92 008,70 Kč
Celkem vč. DPH	.....705 400,00 Kč

#### **položka 2 – kolejnicový systém – objekt č. 1 – 2. NP**

bez DPH	.....650 608,70 Kč
DPH	.....97 591,30 Kč
Celkem vč. DPH	.....748 200,00 Kč

#### **položka 3 – kolejnicový systém – objekt č. 2 – 1. NP**

bez DPH	.....650 608,70 Kč
DPH	.....97 591,30 Kč
Celkem vč. DPH	.....748 200,00 Kč

#### **položka 4 – kolejnicový systém – objekt č. 2 – 2. NP**

bez DPH	.....575 130,43 Kč
DPH	.....86 269,57 Kč
Celkem vč. DPH	.....661 400,00 Kč

#### **CELKEM – položka 1 až 4**

bez DPH	.....2 489 739,13 Kč
DPH	.....373 460,87 Kč
Celkem vč. DPH	.....2 863 200,00 Kč

2. Cena bez DPH uvedená v odstavci 1. tohoto článku je dohodnuta jako cena nejvýše přípustná.
3. **Součástí sjednané ceny bez DPH jsou veškeré náklady spojené s odevzdáním předmětu koupě v místě plnění a s úplným splněním závazků dle této smlouvy (tj. mimo jiné doprava materiálu, montáž, uvedení do provozu, zaškolení obsluhy (dodávka „na klíč“), garance záručního a pozáručního servisu, předání povinné dokumentace dle platné legislativy (prohlášení o shodě, návody k obsluze atd.)).**
4. Smluvní strany se dohodly, že dojde-li v průběhu plnění předmětu této smlouvy ke změně zákonné sazby DPH stanovené pro příslušné plnění vyplývající z této smlouvy, je smluvní strana odpovědná za



odvedení DPH povinna stanovit DPH v platné sazbě. O změně sazby DPH není nutné uzavírat dodatek k této smlouvě.

#### IV. Doba, místo a způsob plnění

1. Prodávající zahájí plnění po podpisu této smlouvy a zároveň výzvě kupujícího k zahájení plnění, nejdříve však od 01.03.2021. Prodávající je povinen odevzdat kupujícímu předmět koupě **nejpozději do 60-ti kalendářních dnů** ode dne zahájení plnění, kdy dnem ukončení plnění je den protokolárního předání a převzetí kompletního předmětu koupě.
2. Místem odevzdání a převzetí předmětu koupě je **Sagapo, p.o. DOZP Horní Benešov, ul. Svobody, poz. parc. č. 638/2492, k.ú. Horní Benešov, novostavba objektu č. 1 (1. NP a 2. NP) a novostavba objektu č. 2 (1. NP a 2. NP).**
3. Za kupujícího je oprávněna předmět koupě převzít osoba pověřená Mgr. Petrem Konečným, ředitelem.
4. Převzetí předmětu koupě kupující potvrdí na příslušném dokladu (předávacím protokolu), který bude obsahovat soupis prodávajícím odevzdaných a kupujícím převzatých věcí, včetně dokladů.
5. Kupující při převzetí předmět koupě prohlédne a s vynaložením obvyklé pozornosti provede kontrolu:
  - dodaného provedení a množství,
  - dodaných dokladů.
6. V případě zjevných vad předmětu koupě může kupující odmítnout převzetí, což spolu s důvody uvede v předávacím protokolu.

#### V. Práva z vadného plnění a záruka za jakost

1. Prodávající je povinen odevzdat předmět koupě v ujednaném provedení, množství a jakosti vhodné pro účel patrný z této smlouvy.
2. Předmět koupě musí splňovat technické požadavky podle příslušných ustanovení zákona č. 22/1997 Sb., o technických požadavcích na výrobky a o změně a doplnění některých zákonů, ve znění pozdějších předpisů. V souladu s tímto zákonem je prodávající povinen přiložit k dodávce předmětu koupě doklady o shodě.
3. Nebezpečí škody na předmětu koupě přechází na kupujícího okamžikem jeho převzetí kupujícím.
4. Práva kupujícího z vadného plnění se řídí příslušnými ustanoveními občanského zákoníku.
5. Na předmět koupě poskytuje prodávající kupujícímu **záruku za jakost po dobu 60 měsíců.**
6. Záruční doba běží ode dne odevzdání předmětu koupě kupujícímu. Záruční doba se staví po dobu, po kterou nemůže kupující předmět koupě řádně užívat pro vady, za které nese odpovědnost prodávající.
7. V případě zjištění vady na předmětu koupě v záruční době, oznámí kupující prodávajícímu její výskyt, popíše, jak se projevuje a sdělí, že požaduje bezplatné odstranění vady v místě plnění uvedeném v odst. 2 článku IV. této smlouvy. V případě, že se smluvní strany nedohodnou jinak a prodávající nebude schopen zajistit výměnu nebo opravu v místě plnění, zajistí prodávající na své náklady dopravu vadné části předmětu díla nezbytnou k zajištění odstranění vady od kupujícího a dopravu opravené nebo vyměněné věci zpět kupujícímu.
8. **Prodávající započne s odstraněním vady neprodleně, nejpozději však do 1 pracovního dne od doby, kdy se o vadě dozvěděl,** pokud se smluvní strany nedohodnou jinak. Vada bude odstraněna neprodleně, nejpozději však do 48 hodin, pokud se smluvní strany nedohodnou jinak.
9. Na v záruční době opravený nebo vyměněný předmět koupě běží záruční doba ve stejné délce jako je sjednána v odstavci 5. tohoto článku smlouvy.
10. Neodstraní-li prodávající vady ve stanovené lhůtě, je kupující oprávněn pověřit odstraněním vady jiný subjekt nebo odstranit vady sám a prodávající je povinen náklady takto vynaložené kupujícímu v plné výši uhradit.



## VI. Platební podmínky

1. Zálohy nejsou sjednány.
2. Cena sjednaná smluvními stranami v článku III. v odstavci 1, bude kupujícím uhrazena převodem na účet prodávajícího, uvedený shora v této smlouvě, jednorázově, **po podpisu protokolu o předání a převzetí kompletního předmětu koupě** vždy na základě prodávajícím vystavené faktury – daňového dokladu. Fakturu – daňový doklad – vystaví a předá prodávající buď při podpisu protokolu o předání a převzetí předmětu koupě oprávněnou osobou kupujícího nebo do 5 pracovních dnů po dni podpisu protokolu o předání a převzetí předmětu koupě oprávněnou osobou kupujícího.
3. Podkladem pro úhradu smluvní ceny je vyúčtování nazvané faktura (dále jen „faktura“), které bude mít náležitosti daňového dokladu dle zákona č. 235/2004 Sb., o dani z přidané hodnoty, ve znění pozdějších předpisů (dále také „zákon o DPH“).
4. Kromě náležitostí stanovených platnými právními předpisy pro daňový doklad je prodávající povinen ve faktuře uvést i tyto údaje:
  - a) číslo a datum vystavení faktury,
  - b) číslo smlouvy a datum jejího uzavření, identifikátor veřejné zakázky,
  - c) předmět plnění a jeho přesnou specifikaci ve slovním vyjádření (nestačí pouze odkaz na číslo uzavřené smlouvy), název a registrační číslo projektu IROP (*název projektu „Pořízení vybavení ke zkvalitnění mobility klientů v zařízení domova pro osoby se zdravotním postižením v Horním Benešově“*, registrační číslo projektu CZ.06.2.56/0.0/0.0/18\_103/0009214),
  - d) označení banky a číslo účtu, na který musí být zapláceno,
  - e) číslo a datum předávacího protokolu podepsaného prodávajícím a odsouhlaseného kupujícím (předávací protokol bude přílohou faktury),
  - f) doba splatnosti faktury,
  - g) název, sídlo, adresa příjemce, IČO a DIČ kupujícího a prodávajícího,
  - h) údaje prodávajícího o zápisu do Veřejného seznamu, popř. o zápisu do jiné evidence u podnikatelů nezapsaných do Veřejného seznamu,
  - i) jméno osoby, která fakturu vystavila, vč. jejího kontaktního telefonu.
5. **Doba splatnosti faktury činí 30 kalendářních dnů** od jejího doručení kupujícím. Stejná doba splatnosti platí pro smluvní strany i při placení jiných plateb (např. úroků z prodlení, smluvních pokut, náhrady škody aj.).
6. Nebude-li faktura obsahovat některou povinnou nebo dohodnutou náležitost, bude-li nesprávně vyúčtována cena nebo nesprávně uvedeno DPH, je kupující oprávněn fakturu před uplynutím doby splatnosti vrátit prodávajícímu k provedení opravy s vyznačením důvodu vrácení. Prodávající provede opravu vystavením nové faktury. Od doby odeslání vadné faktury přestává běžet původní doba splatnosti. Celá doba splatnosti běží opět ode dne doručení nově vyhotovené faktury kupujícím.
7. Faktura bude zpracována v souladu s vyhláškou č. 410/2009 Sb., kterou se provádějí některá ustanovení zákona č. 563/1991 Sb., o účetnictví, ve znění pozdějších předpisů, pro některé vybrané účetní jednotky, ve znění pozdějších předpisů. Rovněž bude ve faktuře uplatněn Pokyn Generálního finančního ředitelství k jednotnému postupu při uplatňování některých ustanovení zákona č. 586/1992 Sb., o daních z příjmů, ve znění pozdějších předpisů, v aktuálním znění.
8. Doručení faktury provede prodávající osobně proti podpisu pověřené osoby kupujícího nebo jako doporučené psaní prostřednictvím držitele poštovní licence.
9. Povinnost zaplatit je splněna dnem odepsání příslušné částky z účtu kupujícího.
10. Smluvní strany se dohodly, že platba bude provedena na číslo účtu uvedené prodávajícím ve faktuře bez ohledu na číslo účtu uvedené v záhlaví této smlouvy, přičemž plnění bude bez výjimky považováno za platbu za plnění předmětu této smlouvy. Musí se však jednat o číslo účtu zveřejněné způsobem umožňujícím dálkový přístup podle § 96 zákona o DPH. Zároveň se musí jednat o účet vedený v tuzemsku.



11. Prodávající prohlašuje, že není nespolehlivým plátcem DPH a v případě, že by se jím v průběhu trvání smluvního vztahu stal, tuto informaci neprodleně sdělí kupujícímu. Pokud se stane prodávající nespolehlivým plátcem daně dle § 106a zákona o DPH, je kupující oprávněn uhradit prodávajícímu za zdanitelné plnění kupní cenu bez DPH a úhradu samotné DPH provést přímo na bankovní účet místně příslušného správce daně dle § 109a zákona o DPH. Zaplacením kupní ceny ve výši DPH na bankovní účet správce daně prodávajícího a zaplacením kupní ceny bez DPH prodávajícímu bude považováno za splnění závazku kupujícího uhradit sjednanou cenu.

## VII. Dotace

Kupující pořizuje předmět koupě jako součást realizace projektu „**Pořízení vybavení ke zkvalitnění mobility klientů v zařízení domova pro osoby se zdravotním postižením v Horním Benešově**“, registrační č. projektu: CZ.06.2.56/0.0/0.0/18\_103/0009214, který je spolufinancován z dotace poskytnuté z IROP v rámci výzvy č. 82 „Rozvoj sociálních služeb v sociálně vyloučených lokalitách II“.

1. **Prodávající je povinen dodržovat v souvislosti s plněním této smlouvy podmínky IROP v zájmu kupujícího**, zejména pro poskytnutí dotace kupujícímu bez finančních oprav nebo jiných sankcí.
2. Prodávající je povinen uchovávat veškerou dokumentaci související s dodáním předmětu koupě včetně účetních dokladů po dobu nejméně 10 let od zaplacení kupní ceny, nejméně však do konce roku 2030.
3. Prodávající je povinen minimálně do konce roku 2030 poskytovat požadované informace a dokumentaci související s realizací díla zaměstnancům nebo zmocněncům pověřených orgánů (CRR, MMR ČR, MF ČR, Evropské komise, Evropského účetního dvora, Nejvyššího kontrolního úřadu, příslušného orgánu finanční správy a dalších oprávněných orgánů státní správy) a je povinen vytvořit výše uvedeným osobám podmínky k provedení kontroly vztahující se k realizaci díla a poskytnout jim při provádění kontroly součinnost. Prodávající je povinen zajistit ve stejném rozsahu povinnosti dle tohoto odstavce i u svých dodavatelů u dodávek souvisejících s projektem (tzn. zpracovat uvedené povinnosti do smluv a objednávek), a to z toho důvodu, že jsou hrazeny z veřejných výdajů nebo z veřejné finanční podpory ve smyslu ustanovení § 2 písm. e) zákona č. 320/2001, o finanční kontrole, ve znění pozdějších předpisů.
4. Prodávající se zavazuje poskytnout potřebnou součinnost poskytovateli dotace, nebo jím pověřeným osobám při kontrolách, auditech nebo monitorování řešení a realizace projektu, zejména jim poskytnout na vyžádání veškerou dokumentaci k projektu, účetní doklady a vysvětlující informace.

## VIII. Sankční ujednání

1. Prodávající je povinen zaplatit kupujícímu smluvní pokutu ve výši 0,5 % z ceny předmětu koupě dle čl. III. odst. 1 bez DPH za každý i započatý den prodlení s odevzdáním předmětu koupě.
2. Nebude-li faktura uhrazena v době splatnosti, je kupující povinen zaplatit prodávajícímu úrok z prodlení ve výši 0,015 % z dlužné částky bez DPH za každý i započatý den prodlení.
3. V případě nedodržení termínu k odstranění vady, která se projevila v záruční době, je prodávající povinen zaplatit kupujícímu smluvní pokutu ve výši 0,1 % z ceny za každý i započatý den prodlení a za každý jednotlivý případ.
4. Smluvní pokuty se nezapočítávají na náhradu případně vzniklé škody, kterou lze vymáhat samostatně.
5. Smluvní pokuty je kupující oprávněn započíst proti pohledávce prodávajícího.



## IX. Závěrečná ujednání

1. Dle § 1765 občanského zákoníku, smluvní strany na sebe převzaly nebezpečí změny okolností. Před uzavřením smlouvy strany zvážily plně hospodářskou, ekonomickou i faktickou situaci a jsou si plně vědomy okolností smlouvy, jakož i okolností, které mohou po uzavření této smlouvy nastat.
2. Smluvní strany se dále dohodly ve smyslu § 1740 odst. 2 a 3 občanského zákoníku, že vylučují přijetí nabídky, která vyjadřuje obsah návrhu smlouvy jinými slovy, i přijetí nabídky s dodatkem nebo odchylkou, i když dodatek či odchylka podstatně nemění podmínky nabídky.
3. Tato smlouva nabývá účinnosti dnem jejího podpisu oběma smluvními stranami. V případě, že existuje zákonná povinnost zveřejnění, nabývá smlouva účinnosti zveřejněním v centrálním registru smluv dle zákona č. 340/2015 Sb., zákon o registru smluv, ve znění pozdějších předpisů.
4. Změnit nebo doplnit tuto smlouvu mohou smluvní strany pouze formou písemných dodatků, které budou vzestupně číslovány, výslovně prohlášeny za dodatek této smlouvy a podepsány oprávněnými zástupci smluvních stran. Za písemnou formu nebude pro tento účel považována výměna e-mailových či jiných elektronických zpráv.
5. Smluvní vztah lze ukončit písemnou dohodou smluvních stran.
6. Prodávající nemůže bez souhlasu kupujícího postoupit svá práva, ani převést své povinnosti plynoucí z této smlouvy třetí straně ani není oprávněn tuto smlouvu postoupit.
7. Prodávající je povinen kupujícímu předložit seznam poddodavatelů, ve kterém, v souladu s ustanovením § 105 zákona č. 134/2016 Sb., o zadávání veřejných zakázek, uvede poddodavatele, jímž za plnění poddodávky uhradil více než 10 % z celkové ceny veřejné zakázky.
8. Tato smlouva obsahuje úplné ujednání o předmětu smlouvy a všech náležitostech, které strany měly a chtěly ve smlouvě ujednat, a které považují za důležité pro závaznost této smlouvy. Žádný projev stran učiněný při jednání o této smlouvě ani projev učiněný po uzavření této smlouvy nesmí být vykládán v rozporu s výslovnými ustanoveními této smlouvy a nezakládá žádný závazek žádné ze stran.
9. Ukáže-li se některé z ustanovení této smlouvy zdanlivým (nicotným), posoudí se vliv této vady na ostatní ustanovení smlouvy obdobně podle § 576 občanského zákoníku.
10. Písemnosti se považují za doručené i v případě, že kterákoliv ze stran její doručení odmítne, či jinak znemožní.
11. Smluvní strany shodně prohlašují, že si tuto smlouvu před jejím podepsáním přečetly, a že s jejím obsahem souhlasí.

V Bruntále dne 3.3.2021

Za kupujícího:

ředitel

V Praze dne 25. 02. 2021

Za prodávajícího:

jednatel

Přílohy:

Příloha číslo 1 Soupis předmětu koupě, Technicko-uživatelská specifikace předmětu koupě

**SOUPIS předmětu koupě - kolejnicový systém ul. Svobody, poz. parc. č. 638/2492, k.ú. Horní Benešov, Novostavba objektu č.1 - 1.NP DOZP**

<b>Technicko-uživatelská specifikace kolejnicového systému</b>	<p>Zadavatel s ohledem na potřeby uživatelů požaduje kolejnicový zvedací, přepravní a asistenční systém pro profesionální použití, se zvedacími jednotkami pro jednofázový transport imobilních klientů mezi místnostmi s dvěma aktivními popruhy a mechanickou automatikou pro volné a rychlé vysouvání a zasouvání nezatiženého popruhu. Zvedací jednotky musí být dvourychlostní pro zrychlení přípravných manipulací, vybavené vestavnými napájecími akumulátory a ručním ovladačem na kabelu. Dobjíjení nabíječkou mimo kolejnicový systém prostřednictvím ručního ovladače. Software zvedací jednotky pro komunikaci s PC pro sledování statistik používání a dalších informací.</p> <p>Transport mezi místnostmi musí probíhat rychle a jednoduše, tj. v jedné fázi systémem přenesení klienta v závěsu zvedací jednotkou standardními dveřmi (bez úprav dveří, zárubní či naddveří) přímo z jedné kolejnice na druhou. Požadujeme současně navijení a odvijení obou závěsných popruhů zvedací jednotky při přechodu mezi místnostmi ovládané společně jedním tlačítkem ručního ovladače. Zvedací jednotka musí při transportu mezi místnostmi současně jeden popruh aktivně uvolňovat a druhý navíjet, aby nedocházelo k výraznému poklesu přepravované osoby! Zvedací jednotky s jedním aktivním navijecím popruhem a jedním pomocným pevným popruhem pro vícefázový přechod mezi místnostmi přes pomocný popruh nejsou vzhledem k násobnému množství manipulačních úkonů a delším časům transportu mezi místnostmi pro potřeby zadavatele vyhovující! Rovněž systémy, kdy jsou pro přechod mezi místnostmi používány 2 zvedací jednotky, nejsou při potřebě na rychlé a jednoduché ovládání vyhovující.</p> <p>S ohledem na potřeby vysoké míry stability a bezpečnosti klientů požadujeme minimálně tříbodové zavěšení asistenčního vaku přímo na zvedací jednotku a nastavitelnou šifku závěsného ramene pro přizpůsobení proporcí přepravované osoby. Závěsné rameno vykyvné pro kompenzování bočního nevyvážení přepravované osoby. Dvoubodové zavěšení přímo na zvedací jednotku či vícebodové zavěšení na samostatné rameno zavěšené pod zvedací jednotkou není vzhledem k nižší stabilitě klienta a nižšímu komfortu pro potřeby zadavatele vyhovující.</p> <p>Kolejnicový systém v rozsahu výčtu výměr pro transport mezi místnostmi bez stavebních úprav (prostupů pro kolejnice). Kolejnice zaobleného profilu, bílé barvy, pasivní pojezd s tlumením hluku pojezdu, beznástrojové příprutí a odepnutí zvedací jednotky v obsluze rukou dostupné výšce (max. 2m). Možnost různé montážní výšky kolejnic v jednotlivých místnostech (těsně pod strop, nebo do podhledu). Provedení kolejnic a úchytů pro domácí prostředí (bez viditelných šroubů a pod.)</p> <p>Specializované vaky bez pomocného rámu, pro různá použití (transport, koupání, toaleta) v různých velikostech. Vícenásobné úchyty pro nastavení polohy přepravované osoby v závěsu. Možnost doplnění o prodloužené úchyty pro nadstandardní polohování.</p>
--	---

Budova, patro, oddělení	Místnost	Popis	Množství	Cena (vč. DPH 15%)
Transformace Zámku Dolní Žitovice Novostavba objektu č.1 - 1.NP	Místnost 104	Kolejnicový systém portálový na ploše cca 4,3 x 2,0 m pro plošné pokrytí místnosti včetně dopravy, montáže a inicializační revize. Montáž do stěn a na pomocné konstrukce. Nosnost 150 Kg. Pevné kolejnice profilu 120 x 73 mm, pohyblivá kolejnice profilu 87 x 70 mm.	---	547 000 Kč
	Místnost 106	Kolejnicový systém portálový na ploše cca 3,1 x 3,0 m pro plošné pokrytí místnosti včetně dopravy, montáže a inicializační revize. Montáž na pomocné konstrukce. Nosnost 150 Kg. Všechny kolejnice profilu 87 x 70 mm.	---	
	Místnost 105	Kolejnicový systém portálový na ploše cca 1,8 x 1,9 m pro plošné pokrytí místnosti včetně dopravy, montáže a inicializační revize. Montáž do stěn. Všechny kolejnice profilu 87 x 70 mm.	---	
	Místnost 109	Kolejnicový systém portálový na ploše cca 6,3 x 6,0 m pro plošné pokrytí místnosti včetně dopravy, montáže a inicializační revize. Montáž do stěn. Nosnost 150 Kg. Všechny kolejnice profilu 180 x 73 mm.	---	
	Místnost 108	Kolejnicový systém portálový na ploše cca 2,6 x 4,6 m pro plošné pokrytí místnosti včetně dopravy, montáže a inicializační revize. Montáž do stěn. Nosnost 150 Kg. Pevné kolejnice profilu 87 x 70 mm, pohyblivá kolejnice profilu 120 x 73 mm.	---	
	Místnost 111	Kolejnicový systém portálový na ploše cca 4,7 x 6,2 m pro plošné pokrytí místnosti včetně dopravy, montáže a inicializační revize. Montáž do stěn. Nosnost 150 Kg. Pevné kolejnice profilu 120 x 73 mm, pohyblivá kolejnice profilu 180 x 73 mm.	---	
	Místnost 110	Kolejnicový systém portálový na ploše cca 3,0 x 4,6 m pro plošné pokrytí místnosti včetně dopravy, montáže a inicializační revize. Montáž do stěn. Nosnost 150 Kg. Pevné kolejnice profilu 87 x 70 mm, pohyblivá kolejnice profilu 120 x 73 mm.	---	
	Vybavení	Zvedací jednotka pro zvedání klientů do 150 kg se dvěma aktivními popruhy	1	99 000 Kč
Závěs pro transport, různé velikosti		3	59 400 Kč	
Závěs pro použití toalety, různé velikosti		3		
Závěs pro sprchování, různé velikosti		3		
<b>CELKEM</b>				<b>705 400 Kč</b>

**Dodací podmínky**

Uvedení do provozu:	do 8 týdnů od uzavření smlouvy
Platební podmínky:	dle smlouvy
Záruka:	60 měsíců
Zaškolení k obsluze:	v ceně
Nástup na opravu:	do 1 dne

Výše uvedené technické parametry představují minimální požadavky zadavatele na vlastnosti dodaného předmětu koupě. Nabízený předmět koupě může mít i lepší než zde uváděné parametry.



**SOUPIS předmětu koupě - kolejnicový systém ul. Svobody, poz. parc. č. 638/2492, k.ú. Horní Benešov, Novostavba objektu č.1 - 2.NP DOZP**

<b>Technicko-uživatelská specifikace kolejnicového systému</b>	<p>Zadavatel s ohledem na potřeby uživatelů požaduje kolejnicový zvedací, přepravní a asistenční systém pro profesionální použití, se zvedacími jednotkami pro jednofázový transport imobilních klientů mezi místnostmi s dvěma aktivními popruhy a mechanickou automatikou pro volné a rychlé vysouvání a zasouvání nezátíženého popruhu. Zvedací jednotky musí být dvourychlostní pro zrychlení přípravných manipulací, vybavené vestavěnými napájecími akumulátory a ručním ovladačem na kabelu. Dobjíjení nabíječkou mimo kolejnicový systém prostřednictvím ručního ovladače. Software zvedací jednotky pro komunikaci s PC pro sledování statistik používání a dalších informací.</p> <p>Transport mezi místnostmi musí probíhat rychle a jednoduše, tj. v jedné fázi systémem přenesení klienta v závěsu zvedací jednotkou standardními dveřmi (bez úprav dveří, zárubní či naddveří) přímo z jedné kolejnice na druhou. Požadujeme současně navijení a odvíjení obou závěsných popruhů zvedací jednotky při přechodu mezi místnostmi ovládané společně jedním tlačítkem ručního ovladače. Zvedací jednotka musí při transportu mezi místnostmi současně jeden popruh aktivně uvolňovat a druhý navijet, aby nedocházelo k výraznému poklesu přepravované osoby! Zvedací jednotky s jedním aktivním navijecím popruhem a jedním pomocným pevným popruhem pro vícefázový přechod mezi místnostmi přes pomocný popruh nejsou vzhledem k násobnému množství manipulačních úkonů a delším časům transportu mezi místnostmi pro potřeby zadavatele vyhovující! Rovněž systémy, kdy jsou pro přechod mezi místnostmi používány 2 zvedací jednotky, nejsou při potřebě na rychlé a jednoduché ovládání vyhovující.</p> <p>S ohledem na potřebu vysoké míry stability a bezpečnosti klientů požadujeme minimálně tříbodové zavěšení asistenčního vaku přímo na zvedací jednotku a nastavitelnou šířku závěsného ramene pro přizpůsobení proporcím přepravované osoby. Závěsné rameno vykyvné pro kompenzování bočního nevyvážení přepravované osoby. Dvoubodové zavěšení přímo na zvedací jednotku či vícebodové zavěšení na samostatné rameno zavěšené pod zvedací jednotkou není vzhledem k nižší stabilitě klienta a nižšímu komfortu pro potřeby zadavatele vyhovující.</p> <p>Kolejnicový systém v rozsahu výčtu výměr pro transport mezi místnostmi bez stavebních úprav (prostupů pro kolejnice). Kolejnice zaobleného profilu, bílé barvy, pasivní pojezd s tlumením hluku pojezdu, beznástrojové přípnutí a odepnutí zvedací jednotky v obsluze rukou dostupné výšce (max. 2m). Možnost různé montážní výšky kolejnic v jednotlivých místnostech (těsně pod strop, nebo do podhledu). Provedení kolejnic a úchytů pro domácí prostředí (bez viditelných šroubů a pod.)</p> <p>Specializované vaky bez pomocného rámu, pro různá použití (transport, koupání, toaleta) v různých velikostech. Vícenásobné úchyty pro nastavení polohy přepravované osoby v závěsu. Možnost doplnění o prodloužené úchyty pro nadstandardní polohování.</p>
--	---

Budova, patro, oddělení	Místnost	Popis	Množství	Cena (vč. DPH 15%)	
Transformace Zámku Dolní Životice Novostavba objektu č.2 - 1.NP	Místnost 203	Kolejnicový systém portálový na ploše cca 4,3 x 2,0 m pro plošné pokrytí místnosti včetně dopravy, montáže a inicializační revize. Montáž do stěn a na pomocné konstrukce. Nosnost 150 Kg. Pevné kolejnice profilu 120 x 73 mm, pohyblivá kolejnice profilu 87 x 70 mm.	---	570 000 Kč	
	Místnost 206	Kolejnicový systém portálový na ploše cca 3,1 x 3,0 m pro plošné pokrytí místnosti včetně dopravy, montáže a inicializační revize. Montáž na pomocné konstrukce. Nosnost 150 Kg. Všechny kolejnice profilu 87 x 70 mm.	---		
	Místnost 204	Kolejnicový systém portálový na ploše cca 1,8 x 1,9 m pro plošné pokrytí místnosti včetně dopravy, montáže a inicializační revize. Montáž do stěn. Nosnost 150 Kg. Všechny kolejnice profilu 87 x 70 mm.	---		
	Místnost 207	Kolejnicový systém portálový na ploše cca 6,3 x 6,0 m pro plošné pokrytí místnosti včetně dopravy, montáže a inicializační revize. Montáž do stěn. Nosnost 150 Kg. Všechny kolejnice profilu 180 x 73 mm.	---		
	Místnost 208	Kolejnicový systém portálový na ploše cca 2,6 x 4,6 m pro plošné pokrytí místnosti včetně dopravy, montáže a inicializační revize. Montáž do stěn. Nosnost 150 Kg. Pevné kolejnice profilu 87 x 70 mm, pohyblivá kolejnice profilu 120 x 73 mm.	---		
	Místnost 211	Kolejnicový systém portálový na ploše cca 3,0 x 4,6 m pro plošné pokrytí místnosti včetně dopravy, montáže a inicializační revize. Montáž do stěn a na pomocné konstrukce. Nosnost 150 Kg. Pevné kolejnice profilu 87 x 70 mm, pohyblivá kolejnice profilu 120 x 73 mm.	---		
	Místnost 210	Kolejnicový systém portálový na ploše cca 3,0 x 4,6 m pro plošné pokrytí místnosti včetně dopravy, montáže a inicializační revize. Montáž do stěn a na pomocné konstrukce. Nosnost 150 Kg. Pevné kolejnice profilu 87 x 70 mm, pohyblivá kolejnice profilu 120 x 73 mm.	---		
	Místnost 209	Kolejnicový systém portálový na ploše cca 2,6 x 4,6 m pro plošné pokrytí místnosti včetně dopravy, montáže a inicializační revize. Montáž do stěn. Nosnost 150 Kg. Pevné kolejnice profilu 87 x 70 mm, pohyblivá kolejnice profilu 120 x 73 mm.	---		
	Vybavení	Zvedací jednotka pro zvedání klientů do 150 kg se dvěma aktivními popruhy	1		99 000 Kč
		Závěs pro transport, různé velikosti	4		79 200 Kč
Závěs pro použití toalety, různé velikosti		4			
Závěs pro sprchování, různé velikosti		4			
<b>CELKEM</b>				<b>748 200 Kč</b>	

**Dodací podmínky**

Uvedení do provozu:	do 8 týdnů od uzavření smlouvy
Platební podmínky:	dle smlouvy
Záruka:	60 měsíců
Zaškolení k obsluze:	v ceně
Nástup na opravu:	do 1 dne

Výše uvedené technické parametry představují minimální požadavky zadavatele na vlastnosti dodaného předmětu koupě. Nabízený předmět koupě může mít i lepší než zde uváděné parametry.

**SOUPIS předmětu koupě - kolejnicový systém ul. Svobody, poz. parc. č. 638/2492, k.ú. Horní Benešov, Novostavba objektu č.2 - 1.NP DOZP**

**Technicko-uživatelská specifikace kolejnicového systému**

Zadavatel s ohledem na potřeby uživatelů požaduje kolejnicový zvedací, přepravní a asistenční systém pro profesionální použití, se zvedacími jednotkami pro jednofázový transport imobilních klientů mezi místnostmi s dvěma aktivními popruhy a mechanickou automatikou pro volné a rychlé vysouvání a zasouvání nezatíženého popruhu. Zvedací jednotky musí být dvourychlostní pro zrychlení přípravných manipulací, vybavené vestavnými napájecími akumulátory a ručním ovladačem na kabelu. Dobíjení nabíječkou mimo kolejnicový systém prostřednictvím ručního ovladače. Software zvedací jednotky pro komunikaci s PC pro sledování statistik používání a dalších informací.

Transport mezi místnostmi musí probíhat rychle a jednoduše, tj. v jedné fázi systémem přenesení klienta v závěsu zvedací jednotkou standardními dveřmi (bez úprav dveří, zárubní či naddveří) přímo z jedné kolejnice na druhou. Požadujeme současně navijení a odvíjení obou závěsných popruhů zvedací jednotky při přechodu mezi místnostmi ovládané společně jedním tlačítkem ručního ovladače. Zvedací jednotka musí při transportu mezi místnostmi současně jeden popruh aktivně uvolňovat a druhý navíjet, aby nedocházelo k výraznému poklesu přepravované osoby! Zvedací jednotky s jedním aktivním navijecím popruhem a jedním pomocným pevným popruhem pro vícefázový přechod mezi místnostmi přes pomocný popruh nejsou vzhledem k násobnému množství manipulačních úkonů a delším časům transportu mezi místnostmi pro potřeby zadavatele vyhovující! Rovněž systémy, kdy jsou pro přechod mezi místnostmi používány 2 zvedací jednotky, nejsou při potřebě na rychlé a jednoduché ovládní vyhovující.

S ohledem na potřebu vysoké míry stability a bezpečnosti klientů požadujeme minimálně třibodové zavěšení asistenčního vaku přímo na zvedací jednotku a nastavitelnou šířku závěsného ramene pro přizpůsobení proporcím přepravované osoby. Závěsné rameno vyvíkné pro kompenzování bočního nevyvážení přepravované osoby. Dvoubodové zavěšení přímo na zvedací jednotku či vícebodové zavěšení na samostatné rameno zavěšené pod zvedací jednotkou není vzhledem k nižší stabilitě klienta a nižšímu komfortu pro potřeby zadavatele vyhovující.

Kolejnicový systém v rozsahu výčtu výměr pro transport mezi místnostmi bez stavebních úprav (prostupů pro kolejnice). Kolejnice zaobleného profilu, bílé barvy, pasivní pojezd s tlumením hluku pojezdu, beznástrojové přípnuti a odepnutí zvedací jednotky v obsluze rukou dostupné výšce (max. 2m). Možnost různé montážní výšky kolejnic v jednotlivých místnostech (těsně pod strop, nebo do podhledu). Provedení kolejnic a úchytů pro domácí prostředí (bez viditelných šroubů a pod.)"

Specializované vaky bez pomocného rámu, pro různá použití (transport, koupání, toaleta) v různých velikostech. Vícenásobné úchyty pro nastavení polohy přepravované osoby v závěsu. Možnost doplnění o prodloužené úchyty pro nadstandardní polohování.

Budova, patro, oddělení	Místnost	Popis	Množství	Cena (vč. DPH 15%)	
Transformace Zámku Dolní Životice Novostavba objektu č.2 - 1.NP	Místnost 115	Kolejnicový systém portálový na ploše cca 4,3 x 2,0 m pro plošné pokrytí místnosti včetně dopravy, montáže a inicializační revize. Montáž do stěn a na pomocné konstrukce. Nosnost 150 Kg. Pevně kolejnice profilu 120 x 73 mm, pohyblivá kolejnice profilu 87 x 70 mm.	---	570 000 Kč	
	Místnost 117	Kolejnicový systém portálový na ploše cca 3,1 x 3,0 m pro plošné pokrytí místnosti včetně dopravy, montáže a inicializační revize. Montáž na pomocné konstrukce. Nosnost 150 Kg. Všechny kolejnice profilu 87 x 70 mm.	---		
	Místnost 118	Kolejnicový systém portálový na ploše cca 1,8 x 1,9 m pro plošné pokrytí místnosti včetně dopravy, montáže a inicializační revize. Montáž do stěn. Všechny kolejnice profilu 87 x 70 mm.	---		
	Místnost 119	Kolejnicový systém portálový na ploše cca 6,3 x 6,0 m pro plošné pokrytí místnosti včetně dopravy, montáže a inicializační revize. Montáž do stěn. Nosnost 150 Kg. Všechny kolejnice profilu 180 x 73 mm.	---		
	Místnost 120	Kolejnicový systém portálový na ploše cca 2,6 x 4,6 m pro plošné pokrytí místnosti včetně dopravy, montáže a inicializační revize. Montáž do stěn. Nosnost 150 Kg. Pevně kolejnice profilu 87 x 70 mm, pohyblivá kolejnice profilu 120 x 73 mm.	---		
	Místnost 121	Kolejnicový systém portálový na ploše cca 3,0 x 4,6 m pro plošné pokrytí místnosti včetně dopravy, montáže a inicializační revize. Montáž do stěn a na pomocné konstrukce. Nosnost 150 Kg. Pevně kolejnice profilu 87 x 70 mm, pohyblivá kolejnice profilu 120 x 73 mm.	---		
	Místnost 122	Kolejnicový systém portálový na ploše cca 3,0 x 4,6 m pro plošné pokrytí místnosti včetně dopravy, montáže a inicializační revize. Montáž do stěn a na pomocné konstrukce. Nosnost 150 Kg. Pevně kolejnice profilu 87 x 70 mm, pohyblivá kolejnice profilu 120 x 73 mm.	---		
	Místnost 123	Kolejnicový systém portálový na ploše cca 2,6 x 4,6 m pro plošné pokrytí místnosti včetně dopravy, montáže a inicializační revize. Montáž do stěn a na pomocné konstrukce. Nosnost 150 Kg. Pevně kolejnice profilu 87 x 70 mm, pohyblivá kolejnice profilu 120 x 73 mm.	---		
	Vybavení	Zvedací jednotka pro zvedání klientů do 150 kg se dvěma aktivními popruhy	1		99 000 Kč
		Závěs pro transport, různé velikosti	4		79 200 Kč
Závěs pro použití toalety, různé velikosti		4			
Závěs pro sprchování, různé velikosti		4			
<b>CELKEM</b>			<b>748 200 Kč</b>		

**Dotací podmínky**

Uvedení do provozu: do 8 týdnů od uzavření smlouvy  
 Platební podmínky: dle smlouvy  
 Záruka: 60 měsíců  
 Zaškolení k obsluze: v ceně  
 Nástup na opravu: do 1 dne

Výše uvedené technické parametry představují minimální požadavky zadavatele na vlastnosti dodaného předmětu koupě. Nabízený předmět koupě může mít i lepší než zde uváděné parametry.

**SOUPIŠ předmětu koupě - kolejnicový systém ul. Svobody, poz. parc. č. 638/2492, k.ú. Horní Benešov, Novostavba objektu č.2 - 2.NP DOZP**

**Technicko-uživatelská specifikace kolejnicového systému**

Zadavatel s ohledem na potřeby uživatelů požaduje kolejnicový zvedací, přepravní a asistenční systém pro profesionální použití, se zvedacími jednotkami pro jednofázový transport imobilních klientů mezi místnostmi s dvěma aktivními popruhy a mechanickou automatikou pro volné a rychlé vysouvání a zasouvání nezatiženého popruhu. Zvedací jednotky musí být dvourychlostní pro zrychlení přípravných manipulací, vybavené vestavnými napájecími akumulátory a ručním ovladačem na kabelu. Dobjíjení nabíječkou mimo kolejnicový systém prostřednictvím ručního ovladače. Software zvedací jednotky pro komunikaci s PC pro sledování statistik používání a dalších informací.

Transport mezi místnostmi musí probíhat rychle a jednoduše, tj. v jedné fázi systémem přenesení klienta v závěsu zvedací jednotkou standardními dveřmi (bez úprav dveří, zárubní či naddveří) přímo z jedné kolejnice na druhou. Požadujeme současně navijení a odvíjení obou závěsných popruhů zvedací jednotky při přechodu mezi místnostmi ovládané společně jedním tlačítkem ručního ovladače. Zvedací jednotka musí při transportu mezi místnostmi současně jeden popruh aktivně uvolňovat a druhý navíjet, aby nedocházelo k výraznému poklesu přepravované osoby! Zvedací jednotky s jedním aktivním navijecím popruhem a jedním pomocným pevným popruhem pro vícefázový přechod mezi místnostmi přes pomocný popruh nejsou vzhledem k násobnému množství manipulačních úkonů a delším časům transportu mezi místnostmi pro potřeby zadavatele vyhovující! Rovněž systémy, kdy jsou pro přechod mezi místnostmi používány 2 zvedací jednotky, nejsou při potřebě na rychlé a jednoduché ovládání vyhovující.

S ohledem na potřebu vysoké míry stability a bezpečnosti klientů požadujeme minimálně tříbodové zavěšení asistenčního vaku přímo na zvedací jednotku a nastavitelnou šíšku závěsného ramene pro přizpůsobení proporcím přepravované osoby. Závěsné rameno výkyvné pro kompenzování bočního nevyvážení přepravované osoby. Dvoubodové zavěšení přímo na zvedací jednotku či vícebodové zavěšení na samostatné rameno zavěšené pod zvedací jednotkou není vzhledem k nižší stabilitě klienta a nižšímu komfortu pro potřeby zadavatele vyhovující.

Kolejnicový systém v rozsahu výčtu výměr pro transport mezi místnostmi bez stavebních úprav (prostupů pro kolejnice). Kolejnice zaobleného profilu, bílé barvy, pasivní jezd s tlumením hluku jejezdu, beznástrojové přípnutí a odepnutí zvedací jednotky v obsluze rukou dostupné výšce (max. 2m). Možnost různé montážní výšky kolejnic v jednotlivých místnostech (těsně pod strop, nebo do podhledu). Provedení kolejnic a úchytů pro domácí prostředí (bez viditelných šroubů a pod.)

Specializované vaky bez pomocného rámu, pro různá použití (transport, koupání, toaleta) v různých velikostech. Vícenásobné úchyty pro nastavení polohy přepravované osoby v závěsu. Možnost doplnění o prodloužené úchyty pro nadstandardní polohování.

Budova, patro, oddělení	Místnost	Popis	Množství	Cena (vč. DPH 15%)
Transformace Zámku Dolní Živovice Novostavba objektu č.2 - 1.NP	Místnost 214	Kolejnicový systém portálový na ploše cca 4,3 x 2,0 m pro plošné pokrytí místnosti včetně dopravy, montáže a inicializační revize. Montáž do stěn a na pomocné konstrukce. Nosnost 150 Kg. Pevné kolejnice profilu 120 x 73 mm, pohyblivá kolejnice profilu 87 x 70 mm.	---	503 000 Kč
	Místnost 216	Kolejnicový systém portálový na ploše cca 3,1 x 3,0 m pro plošné pokrytí místnosti včetně dopravy, montáže a inicializační revize. Montáž na pomocné konstrukce. Nosnost 150 Kg. Všechny kolejnice profilu 87 x 70 mm.	---	
	Místnost 217	Kolejnicový systém portálový na ploše cca 1,8 x 1,9 m pro plošné pokrytí místnosti včetně dopravy, montáže a inicializační revize. Montáž do stěn. Všechny kolejnice profilu 87 x 70 mm.	---	
	Místnost 218	Kolejnicový systém portálový na ploše cca 4,4 x 7,0 m pro plošné pokrytí místnosti včetně dopravy, montáže a inicializační revize. Montáž do stěn. Nosnost 150 Kg. Pevné kolejnice profilu 180 x 70 mm, pohyblivá kolejnice profilu 120 x 73 mm.	---	
	Místnost 221	Kolejnicový systém portálový na ploše cca 2,6 x 4,6 m pro plošné pokrytí místnosti včetně dopravy, montáže a inicializační revize. Montáž do stěn. Nosnost 150 Kg. Pevné kolejnice profilu 87 x 70 mm, pohyblivá kolejnice profilu 120 x 73 mm.	---	
	Místnost 219	Kolejnicový systém portálový na ploše cca 3,3 x 4,5 m pro plošné pokrytí místnosti včetně dopravy, montáže a inicializační revize. Montáž do stěn. Nosnost 150 Kg. Pevné kolejnice profilu 87 x 70 mm, pohyblivá kolejnice profilu 120 x 73 mm.	---	
	Místnost 220	Kolejnicový systém portálový na ploše cca 3,0 x 4,6 m pro plošné pokrytí místnosti včetně dopravy, montáže a inicializační revize. Montáž do stěn. Nosnost 150 Kg. Pevné kolejnice profilu 87 x 70 mm, pohyblivá kolejnice profilu 120 x 73 mm.	---	
	Vybavení	Zvedací jednotka pro zvedání klientů do 150 kg se dvěma aktivními popruhy	1	99 000 Kč
		Závěs pro transport, různé velikosti	3	59 400 Kč
		Závěs pro použití toalety, různé velikosti	3	
Závěs pro sprchování, různé velikosti		3		
<b>CELKEM</b>				<b>661 400 Kč</b>

**Dodací podmínky**

Uvedení do provozu: do 8 týdnů od uzavření smlouvy  
 Platební podmínky: dle smlouvy  
 Záruka: 60 měsíců  
 Zaškolení k obsluze: v ceně  
 Nástup na opravu: do 1 dne

Výše uvedené technické parametry představují minimální požadavky zadavatele na vlastnosti dodaného předmětu koupě. Nabízený předmět koupě může mít i lepší než zde uváděné parametry.

## Požadovaná technicko-uživatelská specifikace a výčet výměr kolejnicového systému pro DOZP Horní Benešov – objekt č.1 – 1.NP

### Požadovaná obecná specifikace:

Zadavatel s ohledem na potřeby uživatelů požaduje kolejnicový zvedací, přepravní a asistenční systém pro profesionální použití, se zvedacími jednotkami pro jednofázový transport imobilních klientů mezi místnostmi s dvěma aktivními popruhy a mechanickou automatikou pro volné a rychlé vysouvání a zasouvání nezátíženého popruhu. Zvedací jednotky musí být dvourychlostní pro zrychlení přípravných manipulací, vybavené vestavnými napájecími akumulátory a ručním ovladačem na kabelu. Dobíjení nabíječkou mimo kolejnicový systém prostřednictvím ručního ovladače. Software zvedací jednotky pro komunikaci s PC pro sledování statistik používání a dalších informací.

Transport mezi místnostmi musí probíhat rychle a jednoduše, tj. v jedné fázi systémem přenesení klienta v závěsu zvedací jednotkou standardními dveřmi (bez úprav dveří, zárubní či naddveří) přímo z jedné kolejnice na druhou. Požadujeme současné navijení a odvijení obou závěsných popruhů zvedací jednotky při přechodu mezi místnostmi ovládané společně jedním tlačítkem ručního ovladače. Zvedací jednotka musí při transportu mezi místnostmi současně jeden popruh aktivně uvolňovat a druhý navíjet, aby nedocházelo k výraznému poklesu přepravované osoby! Zvedací jednotky s jedním aktivním navíjecím popruhem a jedním pomocným pevným popruhem pro vícefázový přechod mezi místnostmi přes pomocný popruh nejsou vzhledem k násobnému množství manipulačních úkonů a delším časům transportu mezi místnostmi pro potřeby zadavatele vyhovující! Rovněž systémy, kdy jsou pro přechod mezi místnostmi používány 2 zvedací jednotky, nejsou při potřebě na rychlé a jednoduché ovládání vyhovující.

S ohledem na potřebu vysoké míry stability a bezpečnosti klientů požadujeme minimálně třibodové zavěšení asistenčního vaku přímo na zvedací jednotku a nastavitelnou šířku závěsného ramene pro přizpůsobení proporcím přepravované osoby. Závěsné rameno výkyvné pro kompenzování bočního nevyvážení přepravované osoby. Dvoubodové zavěšení přímo na zvedací jednotku či vícebodové zavěšení na samostatné rameno zavěšené pod zvedací jednotkou není vzhledem k nižší stabilitě klienta a nižšímu komfortu pro potřeby zadavatele vyhovující.

Kolejnicový systém v rozsahu výčtu výměr pro transport mezi místnostmi bez stavebních úprav (prostupů pro kolejnice). Kolejnice zaobleného profilu, bílé barvy, pasivní pojezd s tlumením hluku pojezdu, beznástrojové připnutí a odepnutí zvedací jednotky v obsluze rukou dostupné výšce (max. 2m). Možnost různé montážní výšky kolejnic v jednotlivých místnostech (těsně pod strop, nebo do podhledu). Provedení kolejnic a úchyťů pro domácí prostředí (bez viditelných šroubů a pod.)"

Specializované vaky bez pomocného rámu, pro různá použití (transport, koupání, toaleta) v různých velikostech. Vícenásobné úchyty pro nastavení polohy přepravované osoby v závěsu. Možnost doplnění o prodloužené úchyty pro nadstandardní polohování.

### Požadovaná konfigurace, výčet výměr:

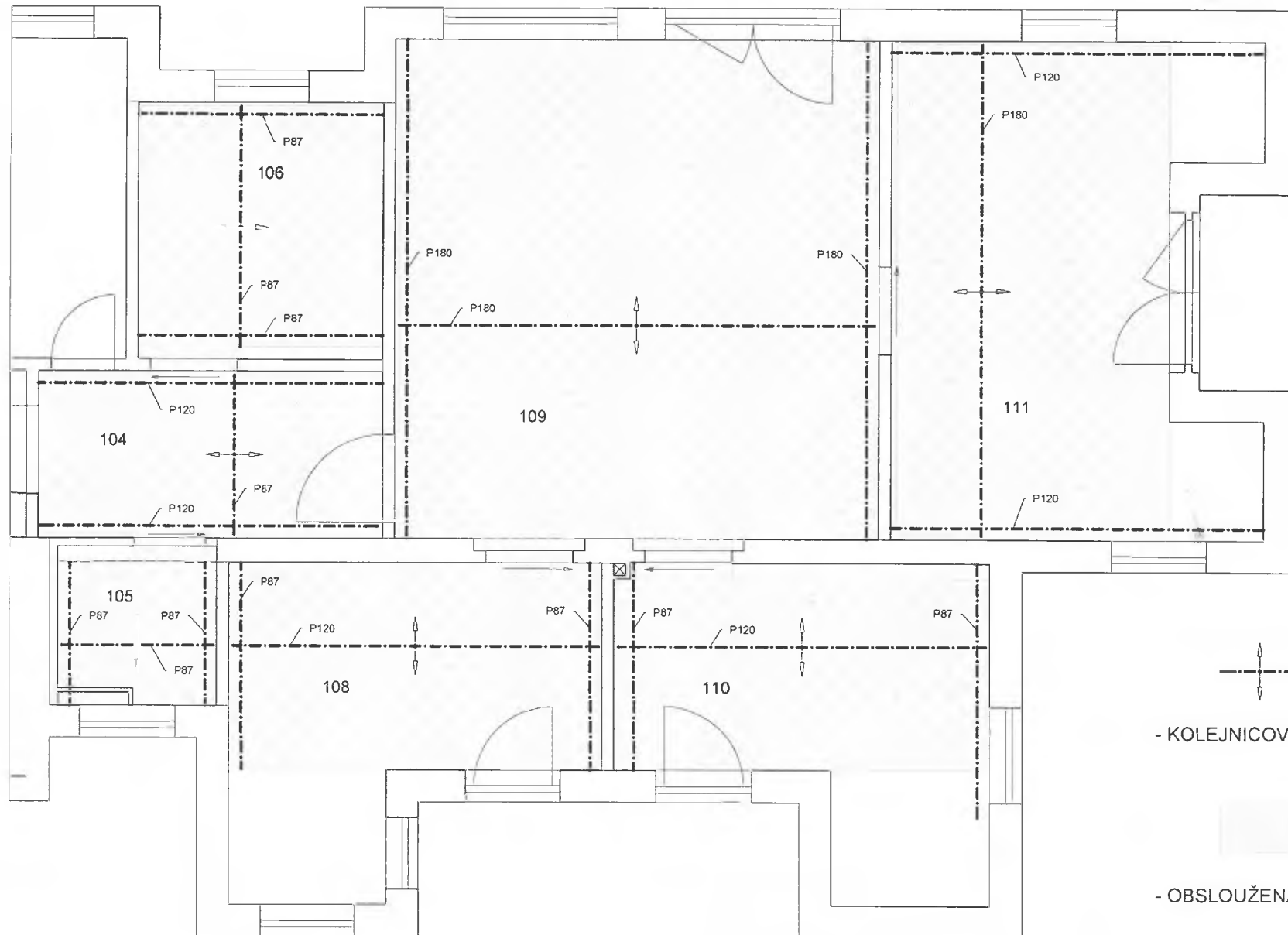
- **Místnost 104** - celoplošné vykrytí plochy pokoje (cca 4,3 x 2,0 m) pro manipulace a transport s možností transportu do přilehlé místnosti 106, 109 a 105. Nosnost 150 kg.
- **Místnost 106** - celoplošné vykrytí plochy pokoje (cca 3,1 x 3,0 m) pro manipulace a transport s možností transportu do přilehlé místnosti 104. Nosnost 150 kg.
- **Místnost 105** - celoplošné vykrytí plochy pokoje (cca 1,8 x 1,9 m) pro manipulace a transport s možností transportu do přilehlé místnosti 104. Nosnost 150 kg.
- **Místnost 109** - celoplošné vykrytí plochy pokoje (cca 6,3 x 6,0 m) pro manipulace a transport s možností transportu do přilehlé místnosti 104, 108, 110, 111. Nosnost 150 kg.
- **Místnost 108** - celoplošné vykrytí plochy pokoje (cca 2,6 x 4,6 m) pro manipulace a transport s možností transportu do přilehlé místnosti 109. Nosnost 150 kg.
- **Místnost 111** - celoplošné vykrytí plochy pokoje (cca 4,7 x 6,2 m) pro manipulace a transport s možností transportu do přilehlé místnosti 109. Nosnost 150 kg.

- **Místnost 110** - celoplošné vykrytí plochy pokoje (cca 3,0 x 4,6 m) pro manipulace a transport s možností transportu do přílehlé místnosti 109. Nosnost 150 kg.
- **Zvedací jednotka se dvěma aktivními popruhy a automatikou pro přechod mezi místnostmi** – 1 ks
- **Speciální vaky přepravní** – 1 ks
- **Speciální vaky pro koupání** – 1 ks
- **Speciální vaky pro použití WC** – 1 ks

Požadované součásti nabídky:

Doložení požadovaného rozsahu dodávky a parametrů nabízeného zařízení podrobnou projektovou a technickou dokumentací. Doprava materiálu, montáž, uvedení do provozu, zaškolení obsluhy (dodávka „na klíč“, garance záručního a pozáručního servisu. Součástí dodávky bude povinná dokumentace dle platné legislativy (prohlášení o shodě, návody k obsluze atd.).

# TRANSFORMACE ZÁMKU DOLNÍ ŽIVOTICE - HORNÍ BENEŠOV, OBJEKT Č.1 - 1. NP TECHNICKO-UŽIVATELSKÁ SPECIFIKACE



- KOLEJNICOVÝ SYSTÉM

- OBSLOUŽENÁ PLOCHA

## Požadovaná technicko-uživatelská specifikace a výčet výměr kolejnicového systému pro DOZP Horní Benešov – objekt č.1 – 2.NP

### Požadovaná obecná specifikace:

Zadavatel s ohledem na potřeby uživatelů požaduje kolejnicový zvedací, přepravní a asistenční systém pro profesionální použití, se zvedacími jednotkami pro jednofázový transport imobilních klientů mezi místnostmi s dvěma aktivními popruhy a mechanickou automatikou pro volné a rychlé vysouvání a zasouvání nezatíženého popruhu. Zvedací jednotky musí být dvourychlostní pro zrychlení přípravných manipulací, vybavené vestavnými napájecími akumulátory a ručním ovladačem na kabelu. Dobíjení nabíječkou mimo kolejnicový systém prostřednictvím ručního ovladače. Software zvedací jednotky pro komunikaci s PC pro sledování statistik používání a dalších informací.

Transport mezi místnostmi musí probíhat rychle a jednoduše, tj. v jedné fázi systémem přenesení klienta v závěsu zvedací jednotkou standardními dveřmi (bez úprav dveří, zárubní či naddveří) přímo z jedné kolejnice na druhou. Požadujeme současné navíjení a odvíjení obou závěsných popruhů zvedací jednotky při přechodu mezi místnostmi ovládané společně jedním tlačítkem ručního ovladače. Zvedací jednotka musí při transportu mezi místnostmi současně jeden popruh aktivně uvolňovat a druhý navíjet, aby nedocházelo k výraznému poklesu přepravované osoby! Zvedací jednotky s jedním aktivním navíjecím popruhem a jedním pomocným pevným popruhem pro vícefázový přechod mezi místnostmi přes pomocný popruh nejsou vzhledem k násobnému množství manipulačních úkonů a delším časům transportu mezi místnostmi pro potřeby zadavatele vyhovující! Rovněž systémy, kdy jsou pro přechod mezi místnostmi používány 2 zvedací jednotky, nejsou při potřebě na rychlé a jednoduché ovládání vyhovující.

S ohledem na potřebu vysoké míry stability a bezpečnosti klientů požadujeme minimálně třibodové zavěšení asistenčního vaku přímo na zvedací jednotku a nastavitelnou šířku závěsného ramene pro přizpůsobení proporcím přepravované osoby. Závěsné rameno výkyvné pro kompenzování bočního nevyvážení přepravované osoby. Dvoubodové zavěšení přímo na zvedací jednotku či vícebodové zavěšení na samostatné rameno zavěšené pod zvedací jednotkou není vzhledem k nižší stabilitě klienta a nižšímu komfortu pro potřeby zadavatele vyhovující.

Kolejnicový systém v rozsahu výčtu výměr pro transport mezi místnostmi bez stavebních úprav (prostupů pro kolejnice). Kolejnice zaobleného profilu, bílé barvy, pasivní pojezd s tlumením hluku pojezdu, beznástrojové připnutí a odepnutí zvedací jednotky v obsluze rukou dostupné výšce (max. 2m). Možnost různé montážní výšky kolejnic v jednotlivých místnostech (těsně pod strop, nebo do podhledu). Provedení kolejnic a úchytů pro domácí prostředí (bez viditelných šroubů a pod.)"

Specializované vaky bez pomocného rámu, pro různá použití (transport, koupání, toaleta) v různých velikostech. Vícenásobné úchyty pro nastavení polohy přepravované osoby v závěsu. Možnost doplnění o prodloužené úchyty pro nadstandardní polohování.

### Požadovaná konfigurace, výčet výměr:

- **Místnost 203** - celoplošné vykrytí plochy pokoje (cca 4,3 x 2,0 m) pro manipulace a transport s možností transportu do přilehlé místnosti 206, 204 a 207. Nosnost 150 kg.
- **Místnost 206** - celoplošné vykrytí plochy pokoje (cca 3,1 x 3,0 m) pro manipulace a transport s možností transportu do přilehlé místnosti 203. Nosnost 150 kg.
- **Místnost 204** - celoplošné vykrytí plochy pokoje (cca 1,8 x 1,9 m) pro manipulace a transport s možností transportu do přilehlé místnosti 203. Nosnost 150 kg.
- **Místnost 207** - celoplošné vykrytí plochy pokoje (cca 6,3 x 6,0 m) pro manipulace a transport s možností transportu do přilehlé místnosti 203, 208, 209, 210, 211. Nosnost 150 kg.
- **Místnost 208** - celoplošné vykrytí plochy pokoje (cca 2,6 x 4,6 m) pro manipulace a transport s možností transportu do přilehlé místnosti 207. Nosnost 150 kg.
- **Místnost 211** - celoplošné vykrytí plochy pokoje (cca 3,0 x 4,6 m) pro manipulace a transport s možností transportu do přilehlé místnosti 207. Nosnost 150 kg.

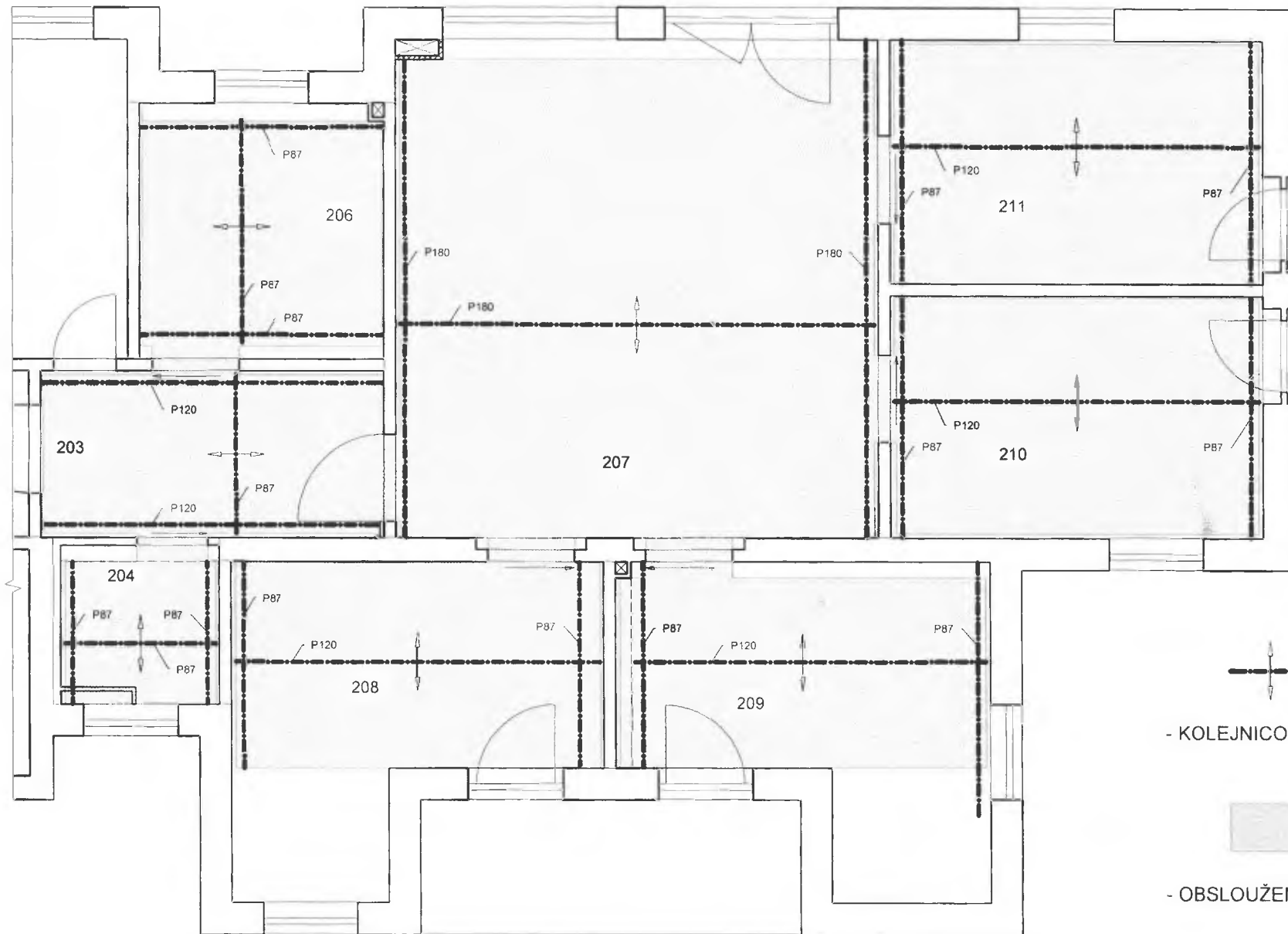
- **Místnost 210** - celoplošné vykrytí plochy pokoje (cca 3,0 x 4,6 m) pro manipulace a transport s možností transportu do přilehlé místnosti 207. Nosnost 150 kg.
- **Místnost 209** - celoplošné vykrytí plochy pokoje (cca 2,6 x 4,6 m) pro manipulace a transport s možností transportu do přilehlé místnosti 207. Nosnost 150 kg.
- **Zvedací jednotka se dvěma aktivními popruhy a automatikou pro přechod mezi místnostmi**  
– 1 ks
- **Speciální vaky přepravní** – 1 ks
- **Speciální vaky pro koupání** – 1 ks
- **Speciální vaky pro použití WC** – 1 ks

Požadované součásti nabídky:

Doložení požadovaného rozsahu dodávky a parametrů nabízeného zařízení podrobnou projektovou a technickou dokumentací. Doprava materiálu, montáž, uvedení do provozu, zaškolení obsluhy (dodávka „na klíč), garance záručního a pozáručního servisu. Součástí dodávky bude povinná dokumentace dle platné legislativy (prohlášení o shodě, návody k obsluze atd.).



TRANSFORMACE ZÁMKU DOLNÍ ŽIVOTICE - HORNÍ BENEŠOV, OBJEKT Č.1 - 2. NP  
TECHNICKO-UŽIVATELSKÁ SPECIFIKACE



## Požadovaná technicko-uživatelská specifikace a výčet výměr kolejnicového systému pro DOZP Horní Benešov – objekt č.2 – 1.NP

### Požadovaná obecná specifikace:

Zadavatel s ohledem na potřeby uživatelů požaduje kolejnicový zvedací, přepravní a asistenční systém pro profesionální použití, se zvedacími jednotkami pro jednofázový transport imobilních klientů mezi místnostmi s dvěma aktivními popruhy a mechanickou automatikou pro volné a rychlé vysouvání a zasouvání nezatiženého popruhu. Zvedací jednotky musí být dvourychlostní pro zrychlení přípravných manipulací, vybavené vestavnými napájecími akumulátory a ručním ovladačem na kabelu. Dobíjení nabíječkou mimo kolejnicový systém prostřednictvím ručního ovladače. Software zvedací jednotky pro komunikaci s PC pro sledování statistik používání a dalších informací.

Transport mezi místnostmi musí probíhat rychle a jednoduše, tj. v jedné fázi systémem přenesení klienta v závěsu zvedací jednotkou standardními dveřmi (bez úprav dveří, zárubní či naddveří) přímo z jedné kolejnice na druhou. Požadujeme současně navíjení a odvíjení obou závěsných popruhů zvedací jednotky při přechodu mezi místnostmi ovládané společně jedním tlačítkem ručního ovladače. Zvedací jednotka musí při transportu mezi místnostmi současně jeden popruh aktivně uvolňovat a druhý navíjet, aby nedocházelo k výraznému poklesu přepravované osoby! Zvedací jednotky s jedním aktivním navíjecím popruhem a jedním pomocným pevným popruhem pro vícefázový přechod mezi místnostmi přes pomocný popruh nejsou vzhledem k násobnému množství manipulačních úkonů a delším časům transportu mezi místnostmi pro potřeby zadavatele vyhovující! Rovněž systémy, kdy jsou pro přechod mezi místnostmi používány 2 zvedací jednotky, nejsou při potřebě na rychlé a jednoduché ovládání vyhovující.

S ohledem na potřebu vysoké míry stability a bezpečnosti klientů požadujeme minimálně třibodové zavěšení asistenčního vaku přímo na zvedací jednotku a nastavitelnou šířku závěsného ramene pro přizpůsobení proporcím přepravované osoby. Závěsné rameno výkyvné pro kompenzování bočního nevyvážení přepravované osoby. Dvoubodové zavěšení přímo na zvedací jednotku či vícebodové zavěšení na samostatné rameno zavěšené pod zvedací jednotkou není vzhledem k nižší stabilitě klienta a nižšímu komfortu pro potřeby zadavatele vyhovující.

Kolejnicový systém v rozsahu výčtu výměr pro transport mezi místnostmi bez stavebních úprav (prostupů pro kolejnice). Kolejnice zaobleného profilu, bílé barvy, pasivní pojezd s tlumením hluku pojezdu, beznástrojové připnutí a odepnutí zvedací jednotky v obsluze rukou dostupné výšce (max. 2m). Možnost různé montážní výšky kolejnic v jednotlivých místnostech (těsně pod strop, nebo do podhledu). Provedení kolejnic a úchyťů pro domácí prostředí (bez viditelných šroubů a pod.)"

Specializované vaky bez pomocného rámu, pro různá použití (transport, koupání, toaleta) v různých velikostech. Vícenásobné úchyty pro nastavení polohy přepravované osoby v závěsu. Možnost doplnění o prodloužené úchyty pro nadstandardní polohování.

### Požadovaná konfigurace, výčet výměr:

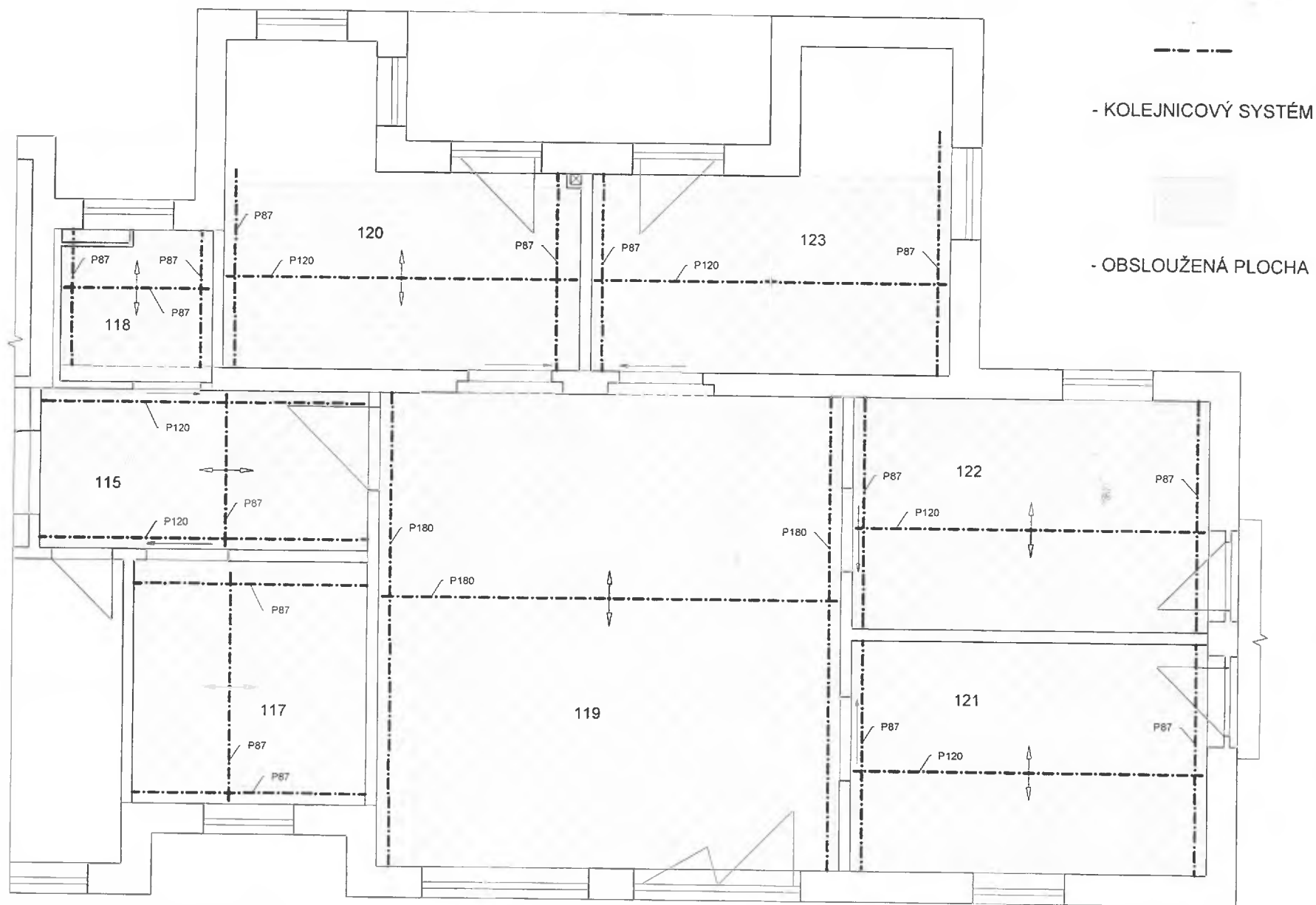
- **Místnost 115** - celoplošné vykrytí plochy pokoje (cca 4,3 x 2,0 m) pro manipulace a transport s možností transportu do přilehlé místnosti 118, 119 a 117. Nosnost 150 kg.
- **Místnost 117** - celoplošné vykrytí plochy pokoje (cca 3,1 x 3,0 m) pro manipulace a transport s možností transportu do přilehlé místnosti 115. Nosnost 150 kg.
- **Místnost 118** - celoplošné vykrytí plochy pokoje (cca 1,8 x 1,9 m) pro manipulace a transport s možností transportu do přilehlé místnosti 115. Nosnost 150 kg.
- **Místnost 119** - celoplošné vykrytí plochy pokoje (cca 6,3 x 6,0 m) pro manipulace a transport s možností transportu do přilehlé místnosti 115, 120, 121, 122, 123. Nosnost 150 kg.
- **Místnost 120** - celoplošné vykrytí plochy pokoje (cca 2,6 x 4,6 m) pro manipulace a transport s možností transportu do přilehlé místnosti 119. Nosnost 150 kg.
- **Místnost 121** - celoplošné vykrytí plochy pokoje (cca 3,0 x 4,6 m) pro manipulace a transport s možností transportu do přilehlé místnosti 119. Nosnost 150 kg.

- **Místnost 122** - celoplošné vykrytí plochy pokoje (cca 3,0 x 4,6 m) pro manipulace a transport s možností transportu do přilehlé místnosti 119. Nosnost 150 kg.
- **Místnost 123** - celoplošné vykrytí plochy pokoje (cca 2,6 x 4,6 m) pro manipulace a transport s možností transportu do přilehlé místnosti 119. Nosnost 150 kg.
- **Zvedací jednotka se dvěma aktivními popruhy a automatikou pro přechod mezi místnostmi**  
– 1 ks
- **Speciální vaky přepravní** – 1 ks
- **Speciální vaky pro koupání** – 1 ks
- **Speciální vaky pro použití WC** – 1 ks

Požadované součásti nabídky:

Doložení požadovaného rozsahu dodávky a parametrů nabízeného zařízení podrobnou projektovou a technickou dokumentací. Doprava materiálu, montáž, uvedení do provozu, zaškolení obsluhy (dodávka „na klíč“), garance záručního a pozáručního servisu. Součástí dodávky bude povinná dokumentace dle platné legislativy (prohlášení o shodě, návody k obsluze atd.).

# TRANSFORMACE ZÁMKU DOLNÍ ŽIVOTICE - HORNÍ BENEŠOV, OBJEKT Č.2 - 1. NP TECHNICKO-UŽIVATELSKÁ SPECIFIKACE



## Požadovaná technicko-uživatelská specifikace a výčet výměr kolejnicového systému pro DOZP Horní Benešov – objekt č.2 – 2.NP

### Požadovaná obecná specifikace:

Zadavatel s ohledem na potřeby uživatelů požaduje kolejnicový zvedací, přepravní a asistenční systém pro profesionální použití, se zvedacími jednotkami pro jednofázový transport imobilních klientů mezi místnostmi s dvěma aktivními popruhy a mechanickou automatikou pro volné a rychlé vysouvání a zasouvání nezatiženého popruhu. Zvedací jednotky musí být dvourychlostní pro zrychlení přípravných manipulací, vybavené vestavnými napájecími akumulátory a ručním ovladačem na kabelu. Dobíjení nabíječkou mimo kolejnicový systém prostřednictvím ručního ovladače. Software zvedací jednotky pro komunikaci s PC pro sledování statistik používání a dalších informací.

Transport mezi místnostmi musí probíhat rychle a jednoduše, tj. v jedné fázi systémem přenesení klienta v závěsu zvedací jednotkou standardními dveřmi (bez úprav dveří, zárubní či naddveří) přímo z jedné kolejnice na druhou. Požadujeme současné navíjení a odvíjení obou závěsných popruhů zvedací jednotky při přechodu mezi místnostmi ovládané společně jedním tlačítkem ručního ovladače. Zvedací jednotka musí při transportu mezi místnostmi současně jeden popruh aktivně uvolňovat a druhý navíjet, aby nedocházelo k výraznému poklesu přepravované osoby! Zvedací jednotky s jedním aktivním navíjecím popruhem a jedním pomocným pevným popruhem pro vícefázový přechod mezi místnostmi přes pomocný popruh nejsou vzhledem k násobnému množství manipulačních úkonů a delším časům transportu mezi místnostmi pro potřeby zadavatele vyhovující! Rovněž systémy, kdy jsou pro přechod mezi místnostmi používány 2 zvedací jednotky, nejsou při potřebě na rychlé a jednoduché ovládání vyhovující.

S ohledem na potřebu vysoké míry stability a bezpečnosti klientů požadujeme minimálně třibodové zavěšení asistenčního vaku přímo na zvedací jednotku a nastavitelnou šířku závěsného ramene pro přizpůsobení proporcím přepravované osoby. Závěsné rameno výkyvné pro kompenzování bočního nevyvážení přepravované osoby. Dvoubodové zavěšení přímo na zvedací jednotku či vícebodové zavěšení na samostatné rameno zavěšené pod zvedací jednotkou není vzhledem k nižší stabilitě klienta a nižšímu komfortu pro potřeby zadavatele vyhovující.

Kolejnicový systém v rozsahu výčtu výměr pro transport mezi místnostmi bez stavebních úprav (prostupů pro kolejnice). Kolejnice zaobleného profilu, bílé barvy, pasivní pojezd s tlumením hluku pojezdu, beznástrojové připnutí a odepnutí zvedací jednotky v obsluze rukou dostupné výšce (max. 2m). Možnost různé montážní výšky kolejnic v jednotlivých místnostech (těsně pod strop, nebo do podhledu). Provedení kolejnic a úchytů pro domácí prostředí (bez viditelných šroubů a pod.)"

Specializované vaky bez pomocného rámu, pro různá použití (transport, koupání, toaleta) v různých velikostech. Vícenásobné úchyty pro nastavení polohy přepravované osoby v závěsu. Možnost doplnění o prodloužené úchyty pro nadstandardní polohování.

### Požadovaná konfigurace, výčet výměr:

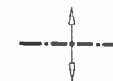
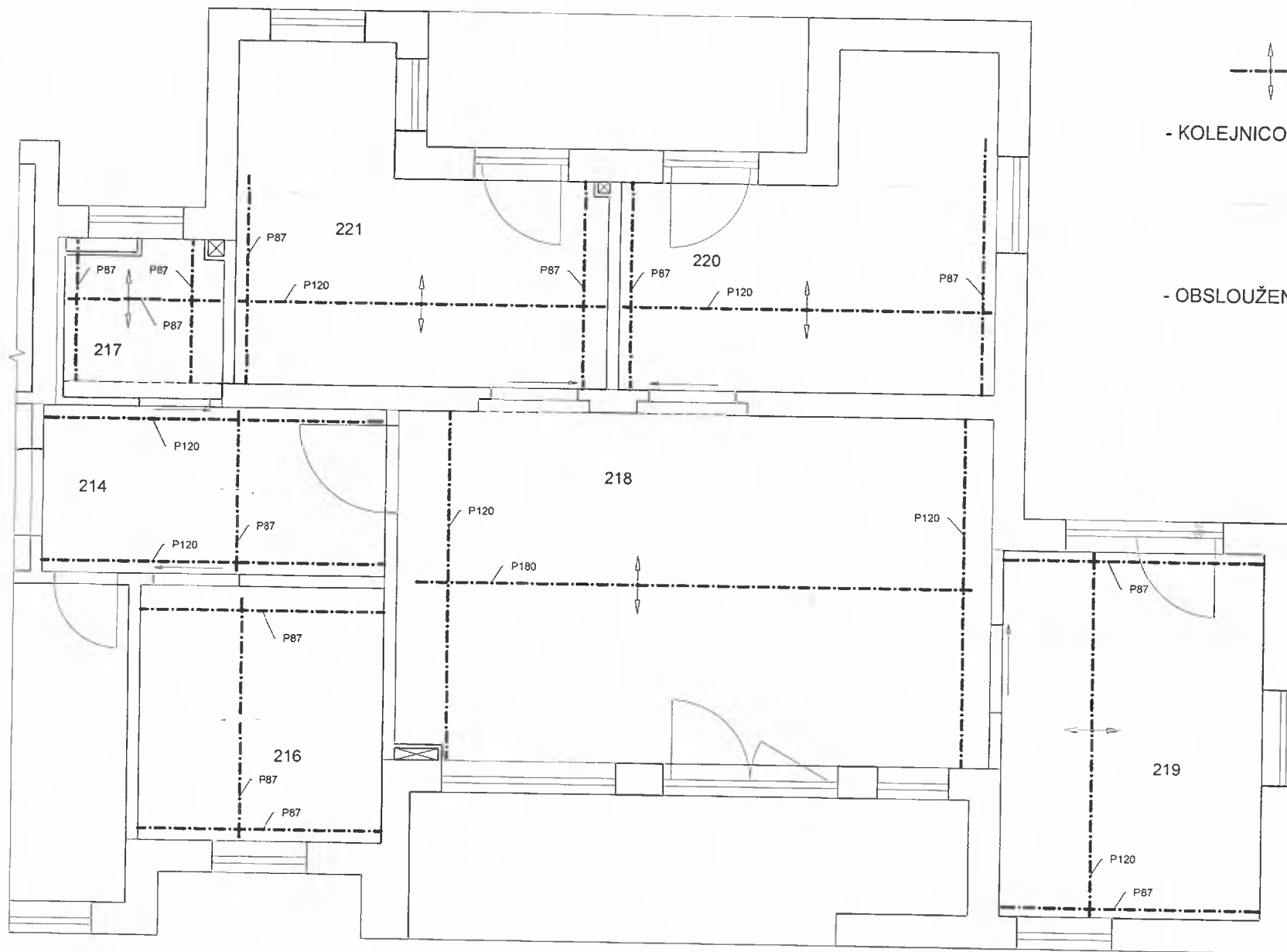
- **Místnost 214** - celoplošné vykrytí plochy pokoje (cca 4,3 x 2,0 m) pro manipulace a transport s možností transportu do přílehlé místnosti 216, 217 a 218. Nosnost 150 kg.
- **Místnost 216** - celoplošné vykrytí plochy pokoje (cca 3,1 x 3,0 m) pro manipulace a transport s možností transportu do přílehlé místnosti 214. Nosnost 150 kg.
- **Místnost 217** - celoplošné vykrytí plochy pokoje (cca 1,8 x 1,9 m) pro manipulace a transport s možností transportu do přílehlé místnosti 214. Nosnost 150 kg.
- **Místnost 218** - celoplošné vykrytí plochy pokoje (cca 4,4 x 7,0 m) pro manipulace a transport s možností transportu do přílehlé místnosti 214, 221, 220, 219. Nosnost 150 kg.
- **Místnost 221** - celoplošné vykrytí plochy pokoje (cca 2,6 x 4,6 m) pro manipulace a transport s možností transportu do přílehlé místnosti 218. Nosnost 150 kg.
- **Místnost 219** - celoplošné vykrytí plochy pokoje (cca 3,3 x 4,5 m) pro manipulace a transport s možností transportu do přílehlé místnosti 218. Nosnost 150 kg.

- **Místnost 220** - celoplošné vykrytí plochy pokoje (cca 3,0 x 4,6 m) pro manipulace a transport s možností transportu do přilehlé místnosti 218. Nosnost 150 kg.
- **Zvedací jednotka se dvěma aktivními popruhy a automatikou pro přechod mezi místnostmi** – 1 ks
- **Speciální vaky přepravní** – 1 ks
- **Speciální vaky pro koupání** – 1 ks
- **Speciální vaky pro použití WC** – 1 ks

Požadované součásti nabídky:

Doložení požadovaného rozsahu dodávky a parametrů nabízeného zařízení podrobnou projektovou a technickou dokumentací. Doprava materiálu, montáž, uvedení do provozu, zaškolení obsluhy (dodávka „na klíč“), garance záručního a pozáručního servisu. Součástí dodávky bude povinná dokumentace dle platné legislativy (prohlášení o shodě, návody k obsluze atd.).

# TRANSFORMACE ZÁMKU DOLNÍ ŽIVOTICE - HORNÍ BENEŠOV, OBJEKT Č.2 - 2. NP TECHNICKO-UŽIVATELSKÁ SPECIFIKACE



- KOLEJNICOVÝ SYSTÉM

- OBSLOUŽENÁ PLOCHA

**DIVIZE KOUMEK**

Papírenská 114/5, 160 00 Praha 6

**EXILENS**®

Papírenská 114/5, 160 00 Praha 6  
s.r.o.  
DIČ: CZ45296371

