

KUPNÍ SMLOUVA

Čl. I.

Smluvní strany

1. Střední škola stavebních řemesel Brno – Bosonohy, příspěvková organizace

se sídlem: Pražská 636/38b, 642 00 Brno-Bosonohy
zastoupena: Ing. Jiřím Košťálem, ředitelem
osoba oprávněná jednat ve věcech smluvních: Ing. Jiří Košťál
osoba oprávněná jednat ve věcech technických: [REDAKCE]
IČ: 001 73 843
DIČ: CZ00173843

(dále jen „kupující“)

a

2. Habilis Steel spol. s r.o.

se sídlem: Kurčatovova 324, 109 00 Praha-Petrovice
zastoupena: [REDAKCE]
IČ: 247 32 061
DIČ: CZ24732061

bankovní spojení: [REDAKCE]
číslo účtu: [REDAKCE]

Zapsána v obchodním rejstříku vedeném Městským soudem v Praze oddíl C, vložka 169655.

Plátce DPH: ANO

Kontaktní osoba: [REDAKCE]
Doručovací adres: [REDAKCE]

(dále jen „prodávající“)

Čl. II.

Základní ustanovení

1. Tato smlouva je uzavřena na základě výsledku výběrového řízení na veřejnou zakázku malého rozsahu s názvem „Stroje a zařízení - neinvestiční pro Střední školu stavebních řemesel“, v němž byla nabídka prodávajícího vybrána jako nejvýhodnější.
2. Tato smlouva je uzavřena dle § 2079 a násl. zákona č. 89/2012 Sb., občanský zákoník, ve znění pozdějších předpisů (dále jen „občanský zákoník“); práva a povinnosti stran touto smlouvou neupravená se řídí příslušnými ustanoveními občanského zákoníku.
3. Smluvní strany prohlašují, že údaje uvedené v čl. I této smlouvy jsou v souladu se skutečností v době uzavření smlouvy. Smluvní strany se zavazují, že změny dotčených údajů oznámí bez prodlení písemně druhé smluvní straně. Při změně identifikačních a kontaktních údajů smluvních stran včetně změny účtu není nutné uzavírat ke smlouvě dodatek.



4. Je-li prodávající plátcem DPH, prohlašuje, že bankovní účet uvedený v čl. I odst. 2 této smlouvy je bankovním účtem zveřejněným ve smyslu zákona č. 235/2004 Sb., o dani z přidané hodnoty, ve znění pozdějších předpisů (dále jen „zákon o DPH“). V případě změny účtu prodávajícího je prodávající povinen doložit vlastnictví k novému účtu, a to kopií příslušné smlouvy nebo potvrzením peněžního ústavu; je-li prodávající plátcem DPH, musí být nový účet zveřejněným účtem ve smyslu předchozí věty.
5. Smluvní strany prohlašují, že osoby podepisující tuto smlouvu, jsou k tomuto jednání oprávněny.
6. Proávající prohlašuje, že je odborně způsobilý k zajištění předmětu plnění podle této smlouvy.

Čl. III.

Předmět smlouvy

1. Proávající se zavazuje odevzdat kupujícímu zboží podle odst. 2 tohoto článku smlouvy, a to včetně všech komponentů, jejich instalace (případně jiné uvedení do provozu je-li nezbytné pro řádný provoz), předání příslušných manuálů v českém jazyce (dále jen „zboží“). Proávající se dále zavazuje umožnit kupujícímu nabytí vlastnické právo ke zboží. Kupující se zavazuje zboží převzít a zaplatit za ně prodávajícímu kupní cenu dle čl. IV této smlouvy. Zboží je kupujícím pořizováno v rámci veřejné zakázky s názvem „**Stroje a zařízení - neinvestiční pro Střední školu stavebních řemesel**“.
2. Bližší specifikace zboží je uvedena v příloze č. 1 této smlouvy. Dodávané zboží musí být nové a nepoužívané.
3. Zboží bude spolufinancováno Evropskou unií – z Evropského strukturálního a investičního fondu prostřednictvím Operačního programu Výzkum, vývoj a vzdělávání (OP VVV), v rámci projektu „Implementace KAP JMK II“, s registračním číslem CZ.02.3.68/0.0/0.0/19_078/0017177.
4. Proávající bere na vědomí, že je osobou povinnou spolupůsobit při výkonu finanční kontroly dle § 2 písm. e) zákona č. 320/2001 Sb., o finanční kontrole ve veřejné správě, ve znění pozdějších předpisů. Proávající se rovněž zavazuje, že umožní všem subjektům oprávněným k výkonu kontroly, z jejichž prostředků je dodávka hrazena, provést kontrolu dokladů souvisejících s plněním zakázky, a to po dobu danou právními předpisy ČR k jejich archivaci (zákon č. 563/1991 Sb., o účetnictví, v platném znění a zákon č. 235/2004 Sb., o dani z přidané hodnoty, v platném znění).
5. Proávající i kupující jsou povinni dodržet požadavky na publicitu v rámci programů evropských strukturálních a investičních fondů dle pravidel pro publicitu v rámci OP VVV, a to ve všech relevantních dokumentech, týkajících se daného předmětu smlouvy, ve všech dodatcích ke smlouvám a dalších dokumentech vztahujících se k dané zakázce a v této souvislosti se zavazuje poskytnout kupujícímu případně veškerou součinnost, kterou lze po něm spravedlivě požadovat. Proávající je povinen uchovat veškerou dokumentaci související s plněním dle této smlouvy minimálně do uplynutí 3 let od předložení účetní závěrky OP VVV podle čl. 140 nařízení Evropského parlamentu a Rady (EU) č. 1303/2013, tj. nejméně do 31. 12. 2036, pokud český právní systém nestanovuje lhůtu delší. Řídící orgán OP VVV, případně jím pověřené subjekty (případně i další kontrolní orgány podle platných právních předpisů) budou mít k těmto dokumentům na vyžádání přístup.



Čl. IV. Kupní cena

1. **VARIANTA A - pro plátce DPH:**

Kupní cena činí

cena bez DPH	763.299,- Kč
DPH ve výši 21%	160.292,79 Kč
cena celkem včetně DPH	923.591,79 Kč

(slovy: cena bez DPH sedmsetšedesáttřítisícdevětšedesátdevět korun českých a cena včetně DPH devětsetdvacetřítisícsetšedesátjedna 79/100 korun českých).

Položkový rozpočet obsahující jednotkové ceny zboží je přílohou č. 2 této smlouvy.

- Kupní cena podle odst. 1 tohoto článku smlouvy zahrnuje veškeré náklady prodávajícího spojené se splněním jeho závazků vyplývajících z této smlouvy, tj. cenu zboží včetně dopravného, dokumentace, instalace zboží, seznámení s obsluhou zboží a dalších souvisejících nákladů. Kupní cena je stanovena jako nejvýše přípustná a není ji možno překročit.
- Je-li prodávající plátcem DPH, odpovídá za to, že sazba daně z přidané hodnoty bude stanovena v souladu s platnými a účinnými právními předpisy; v případě, že dojde ke změně zákonné sazby DPH, bude prodávající ke kupní ceně bez DPH povinen účtovat DPH v platné výši. Smluvní strany se dohodly, že v případě změny kupní ceny v důsledku změny sazby DPH není nutno ke smlouvě uzavírat dodatek. V případě, že zhotovitel stanoví sazbu DPH či DPH v rozporu s platnými právními předpisy, je povinen uhradit objednateli veškerou škodu, která mu v souvislosti s tím vznikla.

Čl. V. Místo a doba plnění

- Prodávající je povinen odevzdat zboží v místě plnění, kterým je sídlo kupujícího na adrese Pražská 636/38b, 642 00 Brno-Bosonohy.
- Prodávající se zavazuje odevzdat kupujícímu zboží v termínu do 1 měsíce od podpisu smlouvy a realizovat další plnění pro řádné zprovoznění zboží a možnost jeho řádného používání.

Čl. VI. Povinnosti prodávajícího a kupujícího

- Prodávající je povinen:
 - Dodat zboží řádně a včas.
 - Dodat zboží nové, nepoužívané a odpovídající platným technickým normám, právním předpisům a předpisům výrobce.
 - Při dodání zboží do místa plnění dle čl. V této smlouvy předat kupujícímu doklady, které se ke zboží vztahují (záruční list, návod k použití apod.) v českém jazyce.



- d) Dodat veškeré potřebné doklady, které jsou potřebné k řádnému užívání zboží. Takovými doklady se myslí zejména veškerá dokumentace, osvědčení, atesty či jiné právní akty, které jsou potřebné pro schválení k provozu a následnému využívání zboží na území České republiky.
 - e) Doklady dle písm. d) tohoto článku smlouvy budou prodávajícím předány v místě plnění současně se zbožím.
 - f) Písemně informovat kupujícího o skutečnostech majících vliv na plnění smlouvy, a to neprodleně, nejpozději však následující pracovní den poté, kdy příslušná skutečnost nastane nebo prodávající zjistí, že by nastat mohla.
 - g) Na základě pozvánky kupujícího se účastnit všech jednání týkajících se dodávky zboží nebo na základě písemné výzvy kupujícího poskytnout zprávu o stavu přípravy dodávky zboží či požadovanou dokumentaci.
 - h) Dbát při poskytování plnění dle této smlouvy na ochranu životního prostředí. Dodávané zboží musí splňovat požadavky na bezpečný výrobek ve smyslu zákona č. 102/2001 Sb., o obecné bezpečnosti výrobků a o změně některých zákonů (zákon o obecné bezpečnosti výrobků), ve znění pozdějších předpisů, platné technické, bezpečnostní, zdravotní, hygienické a jiné předpisy, včetně předpisů týkajících se ochrany životního prostředí, vztahujících se na výrobek a jeho výrobu.
 - i) Umožnit kupujícímu a na základě jeho žádosti též poskytovateli dotace či jiným pověřeným orgánům (MŠMT, MMR, MF ČR, Evropské komisi, Evropskému účetnímu dvoru, Nejvyššímu kontrolnímu úřadu, příslušnému orgánu finanční správy a dalších oprávněných orgánů státní správy, Úřadu pro ochranu hospodářské soutěže aj.) ověřit realizaci projektu prostřednictvím přezkoumání dokumentů nebo kontrol na místě plnění a v případě nutnosti provést kompletní audit na základě podkladových materiálů k účtům, účetním dokladům a veškerým dalším dokladům týkajícím se financování zboží. Proávající je povinen poskytnout požadované informace a dokumentaci související se zbožím všem subjektům uvedeným v předchozí větě a vytvořit těmto subjektům podmínky k provedení kontroly vztahující se k poskytnutí zboží včetně poskytnutí součinnosti. Proávající se zavazuje zajistit, že práva výše uvedených kontrolních institucí provádět audity, kontroly a ověření se budou stejnou měrou vztahovat, a to za stejných podmínek a podle stejných pravidel na jakéhokoli poddodavatele či jakoukoli jinou stranu, která má prospěch z finančních prostředků poskytnutých v rámci této smlouvy.
2. Kupující je povinen:
- a) Poskytnout prodávajícímu potřebnou součinnost při plnění jeho závazku.
 - b) Pokud nabídnuté zboží nemá zjevné vady a plnění prodávajícího splňuje požadavky stanovené touto smlouvou, zboží převzít.

Čl. VII.

Převod vlastnického práva a přechod nebezpečí škody na zboží

Kupující nabývá vlastnické právo ke zboží jeho převzetím kupujícím v místě plnění; v témže okamžiku přechází na kupujícího nebezpečí škody na zboží.



VIII.

Předání a převzetí zboží

1. Zboží bude předáno a převzato na místě plnění dle čl. V odst. 1 této smlouvy.
2. Kupující při převzetí zboží provede kontrolu:
 - a) dodaného druhu a množství zboží,
 - b) zjevných jakostních vlastností zboží,
 - c) zda nedošlo k poškození zboží při přepravě,
 - d) neporušenosti obalů zboží,
 - e) dokladů dodaných se zbožím (manuály, záruční listy apod.).
3. Jednotlivé kusy zboží se považují za předané kupujícímu jejich převzetím a podpisem dodacího listu dle odst. 4 – 6 tohoto článku smlouvy.
4. O předání a převzetí zboží prodávající vyhotoví dodací listy (dále jen „dodací list“).
5. Dodací list bude vyhotoven ve dvou stejnopisech, přičemž jedno vyhotovení bude určeno pro kupujícího a jedno pro prodávajícího. Dodací list za kupujícího podepíše osoba oprávněná jednat ve věcech technických.
6. Dodací list musí obsahovat
 - a) číslo a datum vyhotovení dodacího listu;
 - b) označení předmětu smlouvy v rámci projektu „Implementace KAP JMK II“, s registračním číslem CZ.02.3.68/0.0/0.0/19_078/0017177;
 - c) označení kupujícího a prodávajícího;
 - d) číslo této smlouvy přidělené kupujícím a datum jejího uzavření včetně čísel a dat uzavření jejích případných dodatků,
 - e) název a registrační číslo projektu dle čl. III odst. 4 této smlouvy,
 - f) místo plnění dle čl. V odst. 1 této smlouvy,
 - g) název, typ a počet kusů zboží dle přílohy č. 1 této smlouvy
 - h) datum a místo předání zboží,
 - i) jména a podpisy zástupců prodávajícího a kupujícího;
7. Proávající odpovídá za to, že informace uvedené v dodacím listu odpovídají skutečnosti. Nebude-li dodací list obsahovat údaje uvedené v odst. 6 tohoto článku smlouvy, je kupující oprávněn převzetí zboží odmítnout, a to až do předání dodacího listu s výše uvedenými údaji.
8. Kupující má právo, a to i prostřednictvím osoby oprávněné jednat ve věcech technických, odmítnout převzít takové zboží dodané prodávajícím, které bude mít zjevné vady, nebo zboží dodané v rozporu s podmínkami dle této smlouvy. Kupující, má rovněž právo odmítnout převzetí zboží v případě, kdy prodávající neumožní kupujícímu provést řádnou kontrolu a prohlídku dodávaného zboží. Odmítnutí převzetí zboží kupující řádně i s důvody potvrdí na dodacím listu.



9. Prodávající je povinen dodat zboží, pokud nebude mezi smluvními stranami sjednáno jinak, v běžné provozní době kupujícího tak, aby nedošlo ve větším rozsahu, než je nezbytně nutné, k omezení či přerušení provozu. Prodávající plně odpovídá za případné škody vzniklé na majetku kupujícího, způsobené jeho činnostmi související s dodáním a instalací zboží. Prodávající je dále povinen při instalaci zboží dbát veškerých předpisů o bezpečnosti a ochraně zdraví při práci. Kupující, zejména prostřednictvím osoby oprávněné jednat ve věcech technických, je povinen pro účely instalace zboží zajistit prodávajícímu potřebnou součinnost. Veškerý odpad, který vznikne při instalaci zboží, je prodávající povinen, v souladu se zákonem č. 185/2001 Sb., o odpadech a o změně některých dalších zákonů, ve znění pozdějších předpisů, na svoje náklady zlikvidovat.

IX.

Platební podmínky

1. Úhrada kupní ceny bude provedena po odevzdání zboží dle čl. VIII. odst. 1 této smlouvy. Zálohové platby nebudou poskytovány.
2. Je-li prodávající plátcem DPH, podkladem pro úhradu kupní ceny bude faktura, která bude mít náležitosti daňového dokladu dle zákona o DPH a náležitosti stanovené dalšími obecně závaznými právními předpisy. Není-li prodávající plátcem DPH, podkladem pro úhradu kupní ceny bude faktura, která bude mít náležitosti účetního dokladu dle zákona č. 563/1991 Sb., o účetnictví, ve znění pozdějších předpisů a náležitosti stanovené dalšími obecně závaznými právními předpisy. Faktura musí dále obsahovat:
 - a) číslo smlouvy kupujícího, IČO kupujícího, číslo veřejné zakázky,
 - b) číslo a datum vystavení faktury,
 - c) předmět plnění a jeho přesnou specifikaci ve slovním vyjádření (nestačí pouze odkaz na číslo uzavřené smlouvy),
 - d) název a registrační číslo projektu „Implementace KAP JMK II“, s registračním číslem CZ.02.3.68/0.0/0.0/19_078/0017177,
 - e) označení banky a čísla účtu, na který musí být zaplacen (pokud je číslo účtu odlišné od čísla uvedeného v čl. I odst. 2, je prodávající povinen o této skutečnosti v souladu s čl. II odst. 2 a 3 této smlouvy informovat kupujícího),
 - f) lhůtu splatnosti faktury,
 - g) jméno a podpis osoby, která fakturu vystavila, včetně kontaktního telefonu,
 - h) číslo dodacího listu a datum jeho podpisu. Dodací list bude přílohou faktury. Budou-li splněny podmínky stanovené zákonem o DPH, může faktura zahrnovat několik dodacích listů,
 - i) pokud bude v rámci dodání zboží do místa plnění vystaveno 2 a více dodacích listů, bude přílohou závěrečné faktury rekapitulace dodacích listů dle jednotlivých míst plnění, vč. finančního vyjádření, a rekapitulace vystavených faktur.
3. Lhůta splatnosti faktury činí 30 kalendářních dnů ode dne jejího doručení kupujícímu.
4. Povinnost zaplatit kupní cenu je splněna dnem odepsání příslušné částky z účtu kupujícího.



5. Nebude-li faktura obsahovat některou povinnou nebo dohodnutou náležitost nebo bude-li chybně vyúčtována cena nebo DPH, je kupující oprávněn fakturu před uplynutím lhůty splatnosti vrátit druhé smluvní straně k provedení opravy s vyznačením důvodu vrácení. Prodávající provede opravu vystavením nové faktury. Vrácením vadné faktury prodávajícímu přestává běžet původní lhůta splatnosti. Nová lhůta splatnosti běží ode dne doručení nové faktury kupujícímu.
6. Je-li prodávající plátcem DPH, kupující uplatní institut zvláštního způsobu zajištění daně dle § 109a zákona o DPH a hodnotu plnění odpovídající dani z přidané hodnoty uvedené na faktuře uhradí v termínu splatnosti této faktury stanoveném dle smlouvy přímo na osobní depozitní účet prodávajícího vedený u místně příslušného správce daně v případě, že
 - a) prodávající bude ke dni uskutečnění zdanitelného plnění zveřejněn v aplikaci „Registr plátců DPH“ jako nespolehlivý plátc, nebo
 - b) prodávající bude ke dni uskutečnění zdanitelného plnění v insolvenčním řízení, nebo
 - c) bankovní účet prodávajícího určený k úhradě plnění uvedený na faktuře nebude správcem daně zveřejněn v aplikaci „Registr plátců DPH“.

Tato úhrada bude považována za splnění části závazku odpovídající příslušné výši DPH sjednané jako součást smluvní ceny za předmětné plnění. Kupující nenese odpovědnost za případné penále a jiné postihy vyměřené či stanovené správcem daně prodávajícímu v souvislosti s potenciálně pozdní úhradou DPH, tj. po datu splatnosti této daně.

Čl. X.

Záruka za jakost, práva z vadného plnění

Záruka za jakost

1. Prodávající kupujícímu na zboží poskytuje záruku za jakost (dále jen „záruka“) ve smyslu § 2113 a násl. občanského zákoníku, a to v délce minimálně 24 měsíců (dále též „záruční doba“).
2. Záruční doba začíná běžet dnem převzetí zboží kupujícím. Záruční doba se staví po dobu, po kterou nemůže kupující zboží řádně užívat pro vady, za které nese odpovědnost prodávající.
3. Pro nahlašování a odstraňování vad v rámci záruky platí podmínky uvedené v odst. 5 a násl. tohoto článku smlouvy.
4. Prodávající prohlašuje, že záruka se vztahuje na každého dalšího vlastníka zboží dodaného dle této smlouvy, a to v plném rozsahu až do skončení záruční doby.

Práva z vadného plnění

5. Kupující má právo z vadného plnění v případě vad, které má zboží při převzetí kupujícím, byť se vada projeví až později. Kupující má právo z vadného plnění také z vad vzniklých po převzetí zboží kupujícím, pokud je prodávající způsobil porušením své povinnosti. Projeví-li se vada v průběhu 6 měsíců od převzetí zboží kupujícím, má se zato, že zboží bylo vadné již při převzetí, neprokáže-li prodávající opak.
6. Vady zboží dle odst. 5 tohoto článku smlouvy a vady, které se projeví během záruční doby, budou prodávajícím odstraněny bezplatně.



7. Veškeré vady zboží je kupující povinen uplatnit u prodávajícího bez zbytečného odkladu poté, kdy vadu zjistil, a to formou písemného oznámení, obsahujícím co nejpodrobnější specifikaci zjištěné vady. Kupující je oprávněn vady zboží oznamovat jedním z následujících způsobů:
 - e-mail: info@habilis-steel.cz
 - adresu: Vlašim, Divišovská 238, 258 01
8. Kupující má právo na odstranění vady dodáním nového zboží nebo opravou; je-li vadné plnění podstatným porušením smlouvy, má také právo od smlouvy odstoupit. Právo volby plnění má kupující.
9. Odstranění vady musí být provedeno (včetně předání opraveného nebo vyměněného zboží kupujícímu) nejpozději do 30 dnů od oznámení této vady prodávajícímu podle odst. 7 tohoto článku smlouvy, pokud se smluvní strany v konkrétním případě nedohodnou písemně jinak.
10. O průběhu opravy, odstranění vady či výměně zboží a věcech souvisejících sepíše prodávající a kupující zápis potvrzený oběma stranami, min. s těmito údaji: uvedení označení vadného zboží, popis vady, průběh způsob odstranění vady, datum oznámení vady a datum odstranění. Proávající je o skutečnostech uvedených v předchozí větě vždy povinen informovat kupujícího.
11. V případě výměny vadného zboží začíná na vyměněné zboží běžet nová záruční doba v délce dle odst. 1 tohoto článku smlouvy.
12. Proávající je povinen uhradit kupujícímu škodu, která mu vznikla vadným plněním, a to v plné výši. Proávající rovněž kupujícímu uhradí náklady vzniklé při uplatňování práv z vadného plnění.

Čl. XI.

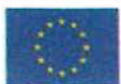
Sankce

1. Nepředá-li prodávající kupujícímu zboží ve lhůtě uvedené v čl. V odst. 2 této smlouvy, je povinen zaplatit kupujícímu smluvní pokutu ve výši 0,1 % z celkové kupní ceny (v případě plátce DPH je pro výpočet rozhodná cena bez DPH) uvedené v čl. IV odst. 1 této smlouvy, a to za každý započatý den prodlení a každou položku plnění.
2. Pokud prodávající neodstraní vadu zboží ve lhůtě uvedené v čl. X odst. 9 této smlouvy, je povinen zaplatit kupujícímu smluvní pokutu ve výši 0,1 % z kupní ceny (v případě plátce DPH je pro výpočet rozhodná cena bez DPH) podle čl. IV odst. 1 této smlouvy, a to za každý započatý den prodlení až do odstranění vady.
3. Pro případ prodlení se zaplacením kupní ceny sjednávají smluvní strany úrok z prodlení ve výši stanovené občanskoprávními předpisy.
4. Smluvní pokuty se nezapočítávají na náhradu případně vzniklé škody, kterou lze vymáhat samostatně vedle smluvní pokuty.

Čl. XII.

Zánik smlouvy

1. Tato smlouva zaniká:
 - a) písemnou dohodou smluvních stran,
 - b) jednostranným odstoupením od smlouvy pro její podstatné porušení druhou smluvní



stranou, s tím, že podstatným porušením smlouvy se rozumí zejména:

- neodevzdání zboží kupujícímu ve stanovené době plnění prodloužené o 14 dnů,
- pokud má zboží vady, které je činí neupotřebitelným nebo nemá vlastnosti, které si kupující vymínil nebo o kterých ho prodávající ujistil,
- neuhrazení kupní ceny kupujícím po druhé výzvě prodávajícího k uhrazení dlužné částky, přičemž druhá výzva nesmí následovat dříve než 30 dnů po doručení první výzvy.

2. Kupující je dále oprávněn od této smlouvy odstoupit v těchto případech:

- a) bylo-li příslušným soudem rozhodnuto o tom, že prodávající je v úpadku ve smyslu zákona č. 182/2006 Sb., o úpadku a způsobech jeho řešení (insolvenční zákon), ve znění pozdějších předpisů (a to bez ohledu na právní moc tohoto rozhodnutí);
- b) podá-li prodávající sám na sebe insolvenční návrh.

3. Odstoupením od smlouvy není dotčeno právo oprávněné smluvní strany na zaplacení smluvní pokuty ani na náhradu škody vzniklé porušením smlouvy.

4. Pro účely této smlouvy se pod pojmem „bez zbytečného odkladu“ dle § 2002 občanského zákoníku rozumí „nejpozději do 3 týdnů“.

Čl. XIII.

Závěrečná ustanovení

1. Tato smlouva nabývá platnosti dnem jejího podpisu oběma smluvními stranami a účinnosti dnem uveřejnění v registru smluv dle zákona č. 340/2015 Sb., o zvláštních podmínkách účinnosti některých smluv, uveřejňování těchto smluv a o registru smluv (zákon o registru smluv), ve znění pozdějších předpisů. Uveřejnění v registru smluv provede kupující a o této skutečnosti bude prodávajícího informovat nejpozději do 5 kalendářních dnů od uveřejnění.
2. Doplnění nebo změnu této smlouvy lze provádět jen se souhlasem obou smluvních stran, a to pouze formou písemných, postupně číslovaných a takto označených dodatků.
3. Proávající nemůže bez souhlasu kupujícího postoupit svá práva a povinnosti plynoucí z této smlouvy třetí straně.
4. Tato smlouva je vyhotovena ve třech stejnopisech s platností originálu, z nichž kupující obdrží dvě a prodávající jeden.
5. Smluvní strany shodně prohlašují, že si smlouvu před jejím podpisem přečetly, že byla uzavřena podle jejich pravé a svobodné vůle, určitě, vážně a srozumitelně a že se dohodly o celém jejím obsahu, což stvrzují svými podpisy.



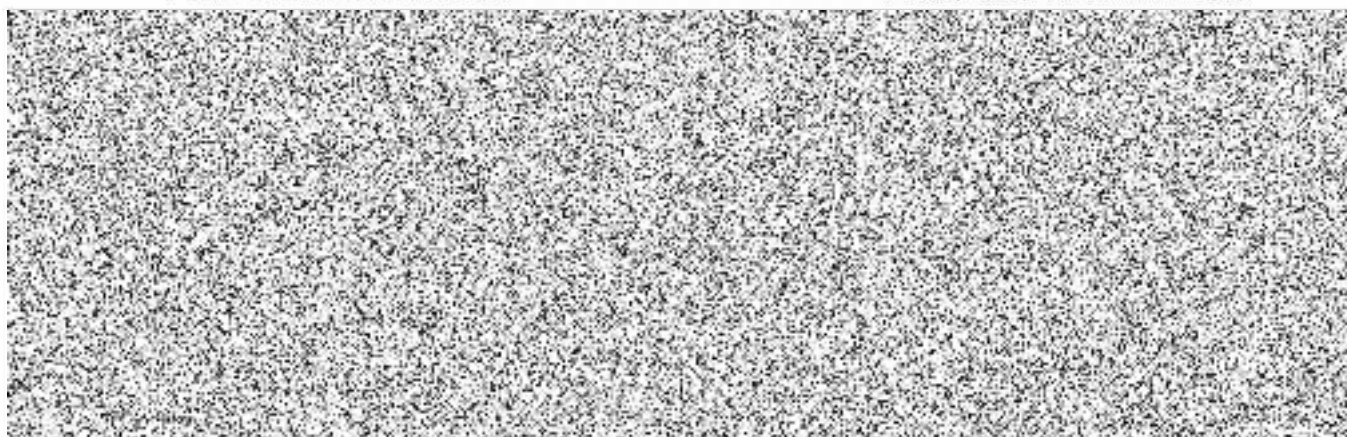
6. Nedílnou součástí této smlouvy jsou následující přílohy:

Příloha č. 1: Technická specifikace předmětu plnění.

Příloha č. 2: Položkový rozpočet včetně specifikace plnění (nářadí/pomůcky).

V Brně dne 15.3. 2021

V Praze dne 11.3. 2021





Příloha č. 1 Kupní smlouvy - Technická specifikace předmětu plnění

položka č.	název	počet ks	požadované parametry
1.	Multifunkční pracovní stůl vč. příslušenství	6	Délka: min. 1800mm, Hloubka min.: 905 mm, Výška min.: 864 mm, Hmotnost: 63 - 89 kg, deska pařená buk vč. povrchové úpravy olejem ve třech vrstvách, stůl je vybaven zásuvkou pro uložení nářadí a bukovou podstavou. Součástí dodávky je poděrák v min. počtu 2ks.
2.	Mobilní vysavač + příslušenství - pracovní centrum	1	Mobilní vysavač s eliminací statického náboje, příkon min. 1190W, min. délka přívodního kabelu 7,3m, objem nádoby 35 - 58l, hmotnost max 14,6 kg, filtrační patrona min. 6290cm ² , rozměr max. 650x370x600, součástí dodávky naviják kabelu, sací hadice 27/32 min. 3,4m, uzávěr sacího drdla a záslepky + pracovní centrum šířka max. 350cm, hmotnost max. 10 kg, s možností nastavení výšky plynule min. od 540mm o min. 230mm, součástí dodávky jsou deska, vanička a police pro odkládání, hák s dvěma konci na nářadí, dvojitý univerzální hák, min. 5 ks szandarních háků (délka min. 120 mm), min. 2 děrované stěny (čtverecové otvory- min. počet 100).
3.	Filtrační vak s dlouhou životností	1	Filtrační vak je vyroben z pevného vysoce odolného min. třívrstvého PET rouna. Vstup z pevného plastu se zámkem pro stabilní a těsněné připojení k přístroji.
4.	Multifunkční bruska na dřevo	1	Příkon min. 710W, otáčky v rotaci od min. 320 do max. 670 /min, otáčky v exc. Pohybu v rozsahu od min. 3300 do max. 6800 /min, brusný zdvih min. 5 mm, kompatibilní s brusným talířem pr. 150 mm. Hmotnost do 2,4 kg. Chráníč pro možnost broušení v krajích. Dodáváno v kufru z tvrdého stohovatelného plastu, dodávka vč. brusného talíře.



5.	Akušroubovák	1	Akumulátor 10,8 V, dvoustupňový chod, volnoběžné otáčky 1./2. rychlost min. 0-420/0-1250 /min, průměr vrtání dřevo/ocel min. 12/8 mm, možnost nastavení kr. momentu 1./2. rychlost 0,3-3,4 Nm, max. krouticí moment dřevo/ocel 10/16 Nm, upínací rozsah 1-10 mm, kapacita akumulátoru Li-Ion min. 2,5 Ah, doba nabíjení max. 45 min, hmotnost vč. akumulátoru do 0,9 kg. Součástí dodávky je 2x akumulátor + nabíječka, sklíčidlo, rychlosklíčidlo, držák bitu, uhlový nástavec, sada bitů s magnetickým nástavcem v rozsahu min. PL3, 4, 5, 6, PH1, 2, 3, PZ1, 2, 3, IMB 3,4,5,6, TRX 10,15, 20, 2,5 27, 30, 40, TRXo 10 15 20 25 27 30 40 v min. rozsahu 33 vč. úložného boxu. Dodáváno v kufru z tvrdého stohovatelného plastu.
6.	Horní fréza	1	Příkon min. 1350 W, otáčky na volno min. 1000 0až 22000 /min pr. kleštiny min. 6-12,7 mm, rychlé přednastavení hloubky řezu do 70 mm, jemné nastavení hloubky fréz do 8 mm, otvor pro připojení odsávání 27/36 mm, hmotnost mac. 4,8 kg. Dodávka obsahuje upínací pouzdro 6 a 12mm, kop. kroužek 30mm, nastavovací boční doraz, základní nářadí obsluhy, třískový lapač, horní odsívací příruba, uložistiště pro frézovací nástroj + základní nástroj - zaoblovací fréza vypouklá R19 s tk břity. Dodáváno v kufru z tvrdého stohovatelného plastu.
7.	Pracovní svítilna	1	Svítilna s kulovou hlavou pro upevnění pracovní svítilny je vybavena technologií homogenního osvětlení pro použití u středně velkých až velkých ploch. Vysoký světelný výkon - min. 12x výkonná LED. Li-Ion akumulátor s min. 7,2 V / 2,8 Ah Široký úhel rozptylu až 170°. Odolný kryt z tvrdého platu odolávající nárazům. Držadlo svítilny tepelně izolováno. Práce v teplotách již od -4°C. Doba svícení (interní akumulátor) 1./2. stupeň 290/120 min. Hmotnost bez AKU max 0,8 kg.
8.	Spojovací systém	1	Příkon stroje min. 410 W, otáčky na volno min. 24200 /min, hloubkový doraz 12, 15, 20, 25, 28 mm pro nastavení hloubky, pr. frézy na výřezy 4, 5, 6, 8, 10 mm, přestavení výšky frézování pomocí stupnice v rozsahu min. 5-30 mm, posuvný stupňový doraz 16, 20, 22, 25, 28, 36, 40 mm, pro práci s kolíky od 4 do 10mm, možnost frézování ve sklonu 0-90 °. pr. přípojky pro odsávání prachu 27 mm. Hmotnost max. 3,1 kg. Dodávka obsahuje min. : fréza DOMINO D5, opěrný úhelník, doraz pro lišty, příčný doraz, nářadí pro obsluhu. Uloženo v kufru z tvrdého stohovatelného plastu.



9.	Pásová pila	1	Prac. výška min. 98cm, výkon min 650W, příkon min, 880W, max. 1050W, hmotnost od 75 do 85kg, délka pásu min 2200mm, průřeh o šířce min 300mm, rychlost řezu do 850 do 890 ot/min., stoj je vybaven zásuvkou pro rychlé odstranění pilin, nastavením výšky ochrany listu bez nutnosti nářadí, LED pracovní osvětlení, bezúdržbový indukční motor, paralelní doraz s dvojitým upevněním s rychlou fixací. Dodávka obsahuje : Odsávací adaptér (pro Ø 44, 58, 100 mm), Paralelní doraz, Podstavce, Posuvná tyč, Sběrná nádoba na prach, Úhlový doraz, Univerzální pilový pás A6.
10.	Čelní bruska	1	Motor: 230V, Příkon min. 540 W, otáčky na volno min. 1350 ot/min, hmotnost od 35 do 38kg. - úhel nastavení 0 - 45°, pr. Kotouče min. 300mm, max 350mm. Vyvážený Al, brusný talíř pro tichý chod. Otvory pro přišroubování ke stolu či podstavci. Pracovní plocha stolu vybavena drškou. Rychlé zastavení kotouče pákou. Součástí je dodávka jednoho brusného kotouče.
11.	Rámová pila	6	Délka listu min. 390 mm, max 400mm, výška listu 40 mm, tloušťka listu od 0.55 do 0,65 mm, břity 1.8 mm, celkový rozměr max. 325 x 710 mm, hmotnost max. 560 g, celodřevěný rám s ergonomickou rukojetí po obou stranách.
12.	Profesionální zářezka s jemným zubem	3	Délka listu min. 255mm, výška listu min. 45mm, sála listu 0,5 až 0,65mm, celková délka max. 385mm, min. 378mm, ergonomicky tvarovaná rukojeť z rostlého dřeva pro jemné uchopení a precízní řez. Součástí dodávky je příruční minilupa s min. 10x zvětšením pr. max. 25mm, pro kontrolu otupení při výuce žáků.
13.	Set japonských pilek Dozuki a Ryoba	6	Sada obsahuje 1x Dozuki Universal 240, s dřevěnou rukojetí, Ryoba Komane 240 s dřevěnou rukojetí a Jute úložný vak vel. 2. Součástí dodávky je příruční minilupa s min. 10x zvětšením pr. max. 25mm, pro kontrolu otupení při výuce žáků.
14.	Kovový hoblík No. 4 hladík	6	Kovový hoblík s dřevěnými držadly. Funkce bočního nastavení čepele pomocí snadno přístupné páky. Možnost nastavení bez nutnosti rozebrání čepele a kolíku. Úhel řezu 45 °.šíře min. 45mm, max. 52mm mm, síla nože max. 3 mm, vyrobeno z houževnaté oceli typu SK 4, celková délka max. 255 mm, hmotnost od 2,2 do 2,3 kg.



15.	Sada řezbářských dlát (12 ks v sadě)	6	Sada obsahuje 13 dílů vč. obalu. Určeno pro jemnou práci při tvorbě figur, forem a ornamentů. Jasanové rukojeti ergonomicky tvarované. Dláta musí být nabroušená a připravená k okamžitému použití. Sada obsahuje min. : profil 1 - ploché (šířka 8 mm), profil 1 - ploché/šikmé (šířka 8 mm), profil 5 (šířka 8 mm), profil 5 (šířka 20 mm), profil 7 (šířka max. 6 mm), profil 7 (šířka 14 mm), profil 8 (šířka max. 4 mm), profil 9 (šířka min. 10 mm), profil 11 (šířka 3 mm), profil 12 /V 60°/ (šířka min. 6 mm), profil 8A (šířka 10 mm), profil 7L (šířka min. 20 mm).
16.	Sada řezbářských dlát (5 ks v sadě)	6	Dláta v sadě vyrobeny z chrom-vanadiové oceli zakalené min. na 60HRC, výroba ručním broušením a leštěním. Dláta musí být nabroušená a připravená k okamžitému použití. Rukojeti jsou zhotoveny z nelakovaného habrového dřeva. Sada obsahuje min. : dláta šířky 6 / 10 / 12 / 16 / 20 / 26 mm, dláta jsou uložena v dřevěné kazetě z tvrdého dřeva např. buk. Délka čepele 95 - 105 mm, celková délka 260 - 280 mm, tloušťka čepele 2,5 - 4,5 mm.
17.	Vakuový upínací systém vč. příslušenství	1	Čerpací výkon / 50 Hz = min. 2,5 m ³ /h, Čerpací výkon / 60 Hz = min. 3,4 m ³ /h, Minimální vakuum 81%, příkon při 60 Hz = 200 - 230 W, možnost upnutí dílu až 100x100cm, možnost otočení min. o 360°, naklonění min. o 90°. možnost upnutí hladných povrchů bez rizika poškození. 4 různé velikosti přísavek, výměna bez použití nástrojů. Min. rozsah dodávky : vakuová vývěva, vakuová upínací jednotka, vakuová přísavka, vakuová hadice, nožní ventil.
18.	Sada frézovacích nástrojů do CNC centra	1	Sada fréz z jemnozrnného karbidu 0,4μm, určeno pro hrubování i dokončování. Frézy jsou vybaveny povlakem na bázi Tin. Sada obsahuje frézy o rozměrech : D8x25/80, D16x55/110, D20x75/130, DIA stopková fréza speciálně uzpůsobená pro obrábění PDP, průměr 10 a 14mm, pracovní výška minimálně 18mm z2, vysoko pevnostní tělo nástroje - materiál obdobných vlastností jako Densimet, minimální otáčky 18.000 ot/min. součástí dodávky je stolní lupa pro kontrolu otupení břitu nástroje pro účely výuky žáků, min, dvě varianty zvětšená 2x a 4x, s LED přisvětlením, možnost napájení bateriemi i ze sítě.
19.	Horní frézka včetně příslušenství	1	Příkon min. 1400 W, přípojka pro odsávání 27/36 mm, hmotnost max. 4,6 kg, otáčky na volno 10000-22500 min-1, max. pr. frézy 63 mm, jemné nastavení hloubky fréz 8 mm, průměr kleštiny 6-12,7 mm, rychlé přestavení hloubky fréz 70 mm. Balení obsahuje minimálně : kleštinové upínací pouzdro pr. 8 mm a 12mm, boční doraz s jemným nastavením, kopírovací kroužek pr. 30 mm, horní odsávací příruba, lapač třísek, schránka na frézu, nářadí pro obsluhu. Dodáváno v kufru z tvrdého stohovatelného plastu.



20.	Mobilní odsávací zařízení + příslušenství	1	Max. objemový proud 3850 - 4000 l/min, Max. podtlak 23000 - 26000 Pa, Plocha filtrační patrony min. 6300 cm ² , Síťový kabel s gumovou izolací o délce min. 720cm, objem sběrné nádoby min.35 max. 37l a filtračního vaku 33 až 35 l, max. rozměry 635 x 370 x 600 mm, max. hmotnost 14,5 kg. Možnost dovybavení přídatnou zásuvkou. Antistatická funkce proti vzniku statického náboje. Vhodný na suché i mokré sání. Odsávání: Nejistota (hlučnost) K max. 3,00 dB
21.	Elektrická frézka na kolíkové otvory	1	Příkon stroje min. 410 W, otáčky na volno min. 25300 min ⁻¹ , hloubkový nastavovací doraz pro 12, 15, 20, 25, 28 mm, max. hloubka pro frézování : 28 mm, pr. frézy na výřezy 4, 5, 6, 8 a 10 mm, přestavení frézovací výšky min. v rozsahu 5 až 30 mm, řezování ve sklonu v rozsahu alespoň 0 - 90°, připojení odsávání 27mm, hmotnost max. 3,30 kg. Dodáváno v kufru z tvrdého stohovatelného plastu. Součástí dodávky je také samostatný kufr se sadou spojovacích prvků kdy sada obsahuje min. 90 svorníků pro korpusy, 20 středových svorníků, 200 krytek, vrtací šablonu s vrtákem 15mm a šroubovák.
22.	Ruční excentrická bruska	1	Příkon stroje min. 400 W, Počet otáček při excentrickém pohybu min. 6 000 - 10 000 min ⁻¹ , Brusný zdvih 3,00 mm, brusný talíř pr. Min. 140 max. 160 s možností výměny. Možnost přojení ke stejnému typu odsávání jako položka č. 21 - stejný průměr otvoru pro připojení hadice. Hmotnost max. 1,3 kg
23.	Universální multifunkční pracovní stůl včetně příslušenství	2	Set obsahuje litinový stůl o rozměru min. š = 750, min. h 590mm, frézovací pravítko min 830-880 x 70mm, max. průměr frézy pod stolem: 95mm, připojení na odsávání 57mm. Hmotnost max. 28 kg, středová deska s redukčními kroužky, průhledné bezpečnostní krytky, horní přítlak materiálu, přítlačný hřeben, úhlové pravítko. Deska stolu připevněna na čtyřech stabilních nohách. Fréza o příkonu min. 2400 W, otáčky na volno 8000–20000 ot./min, max. zdvih: 68 mm, max. pr. otvoru ve stou: 79 mm, součástí dodávky jsou 2 kleštiny 8 a 12mm. Max. hmotnost frézy 7 kg. Součástí balení musí být frézovací pravítko, koncovka pro odsávání prachu, jemné mikrometrické nastavení, klíč pro snadnou výměnu nástrojů, kleštiny o průměru 8 a 12 mm, klička pro snadný zdvih ve stolku, návod k obsluze v českém jazyce..
24.	Pneumatická sponkovačka	3	Spodní plnění zásobníku. Kompatibilní s průmyslovými sponami typu 80 a 380, možnost použité spon v délkách min. od 3 do 16 mm. Kapacita zásobníku: min. 155 ks spon, pracovní tlak vzduchu: od 0,5 do 0,6 MPa, potřebný tlak vzduchu max. 0,6 MPa, spotřeba vzduchu na 1 pracovní cyklus: max. 0,30 l při 0,6 MPa, přípojná hadice max. 10mm, hmotnost max. 1000g. Tlumič hluku součástí. Přenášené vibrace max. méně než 2,50 m/s ² .



25.	Sponkovací pistole prodloužená	1	Sponkovačka s pneumatickým pohonem a max. prac. tlakem 6 bar. Kapacita zásobníku min. 140 spon. hmotnost zařízení max. od 1,0 do 1,2 Kg. Celková délka sponkovačky max. 225 mm Výška sponkovačky max. 195 mm, Šířka sponkovačky max. 90 mm, určeno pro typy spon JK680 popř. 380, 338 apod. délka nožiček spon v rozsahu 6 - 14 mm, potřeba vzduchu max. 0,33L při 6 barech, Délka nosu min. 18 mm, max. 20mm. Integrovaná hlava ve standardní výbavě.
26.	Horkovzdušná pistole	1	Profi horkovzdušná pistole pro opalování s regulací teploty i proudění vzduchu pro náročné použití. Bezpečnost zajištěna díky automatickému tepelnému chrániči. Funkce studeného vzduchu 50 °C. Min. 9 různých úrovní průtoku, jemné digitální nastavení teploty a min. čtyři nastavitelné programy. Příkon (W) min. 2300, max, 2500, teplota vzduchu 50 do 650°C, proud vzduchu (L/min.) = min.150 / 500. Balení musí obsahovat min. tryska pro ochranu skla, plochá tryska 50mm vše v plastovém kufru.
27.	Stříkácí pistole	1	Jehla i tryska vyrobeny z poniklované nerezové oceli. Hladký, leštěný povrch pro snadší čištění. Ergonomická rukojeť zajišťující pevné uchopení. Součástí dodávky je multizávitová nádobka. Zvýšená přesnost reg.e kužele, bez spodní regulace, Kompatibilní trysky o rozm. 1; 1,30; 1,50; 1,80 nebo 2,0mm, spotřeba vzduchu max: 7-7,5cfm, hmotnost max. 0,52 kg.
28.	Modelářská bruska + příslušenství (brusné válečky, oilové listy apod.)	1	Bruska je určena pro vrtací, frézovací, brousící, kartáčovací, leštící, řezací a gravírovací práce. Otáčky elektronicky plynně regulovatelné : min. 5.000 - 20.000 ot./min., příkon: min.. 100 W, délka max. : 210 mm. Hmotnost max. : 0,47 kg, ochranná izolace dle třídy 2, součástí dodávky rychloupínací sklíčidlo na stopky od 0,6 - 3,2 mm. Tělo brusky je vyrobeno z nylonu dále vyztuženého skelnými vlákny. Dodávka v kufru s příslušenstvím min. 40 dílů. Brusku je možné upnout do vrtacího stojanu s otvorem 20 mm.
29.	Elektrická pila lupénková - modelářská	1	Stroj bude určen pro vyřezávání tvarů při modelářství. Výkon stroje min. 205 W, s možností volby zdvihu min. od 920 do 1350/min., délka zdvihu min. 18 mm, Stůl: max. 360 x 180 mm, vyložení ramene: min. 390 mm, max. hloubka řezu: 50 mm, při 45° a pokosu: 25 mm, hmotnost max. 18 kg, min. 15 kg, max. rozměry: délka 54 cm, šíře 30 cm, výška 35cm. Stroj musí být vybaven ofukovacím zařízením pro odkrytí linie řezu. Možnost řezání plexiskal a kůže. Minimální vibrace díky ocelolitinovému tělu stroje. Možnost připojení k vysavači. Možnost upínání běžných lupínkových listů.



30.	Sada šesti malých ručních řezbářských dlát	5	Minimální počet 6ks v sadě, Dodáváno v dřevěném boxu, 1ks - profil tvaru V - 50-65°, Obloukový profil s rozsahu 3-10mm - 4ks, 1ks - U profil, Délka viditelné kovové části do 81mm, celková délka do 130mm, dřevěná rukojeť, leštěný povrch
31.	Profesionální sochařská sada 25ti dlát v kufru	1	Sada dlát a dalšího příslušenství pro většinu řezbářských i sochařských prací. Rukojeti dlát vyrobeny z jasanu. Sada obsahuje mimo dlát také řezbářský nůž, min. 2 obtahovací brousící kameny, brusný olejíček, dřevěnou paličku. Set dlát obsahuje minimálně tyto profily a rozměry : profil 1 - ploché (šířka 16 mm), profil 1 ploché/šikmé (šířka 16 mm), profil 2 (šířka 20 mm), profil 3 (šířka 3 mm), profil 3 (šířka 12 mm), profil 3 (šířka 25 mm), profil 5 (šířka 35 mm), profil 7 (šířka 20 mm), profil 8 (šířka 7 mm), profil 8 (šířka 18 mm), profil 8 (šířka 25 mm), profil 9 (šířka 7 mm), profil 9 (šířka 15 mm), profil 11 (šířka 10 mm), profil 11 (šířka 2 mm), profil 12 /V 60°/ (šířka 10 mm), profil 14 /V 55°/ (šířka 8 mm), profil 15 /V 45°/ (šířka 3 mm), profil 8 A (šířka 18 mm), profil 7L (šířka 25 mm). Vše uloženo v dřevěném kufru.
32.	Sada dvanácti plochých truhlářských dlát	1	Přesná sada plochých truhlářských dlát z CrV oceli tepelně upravené na min. tvrdost 58 HRC. Technologie ostření - ruční broušení + leštění. Dlata musí být nabroušená a připravená k okamžitému použití. Rukojeti zhotoveny z nelakovaného habrového dřeva. Kompletní sada musí být uložena v koženém nebo dřevěném pouzdru. Sada obsahují minimálně tyto rozměry dlát : 4, 6, 8, 10, 12, 16, 20, 26, 30, 32, 35 a 40mm. Parametry vždy min. v níže uvedeném rozsahu : Délka čepele 93 - 106 mm, celková délka 259 - 282 mm, tloušťka ostří 2,5 - 4,5 mm.
33.	Kompaktní fotoaparát s objektivem 40-150mm vč. příslušenství (paměťová karta, taška, stativ, pozadí a jeho uchycení)	1	Výklopný dotykový min. 3.0" LCD displej s rozlišením min. 1020 tis. px, ovládací prvky kompletně na displeji. Režimy min. 3D, panorama, + 12 uměleckých filtrů + 6 speciálních efektů pro foto i video, konektor AP2 pro použití externího hledáčku, mikrofonu či makrosvětla, až 8 snímků za vteřinu při kontinuálním snímání, min. citlivost v rozmezí 200-25 600 ISO, ISO Low resp. ISO 100, Intervalové snímání + časosběrné video, digitální vodováha. Zkrácená prodleva spouště. Možnost spojovat více krátkých videí, možnost doplnění klipu hudbou a okamžité sdílení pomocí chytrého telefonu. Záznam videa Full HD. Snímač micro 4/3 (crop 2x). Mechanická stabilizace obrazu. Obsah balení: fotoaparát, akumulátor, nabíječka, kabely, řemínek přes rameno, software na CD nebo Flash disku a návod v ČJ. Stativ - minimální výška 131cm, zatížitelnost minimálně 3,5kg, hliníkové provedení, minimální výška max 50cm. Pozadí - bílé, minimálně 1,5x2,5m, v transportní tašce, s teleskopickým stojanem



34.	Laboratorní váha	1	Průměr plastového segmentu pro umístění váženého předmětu 150 - 180mm, rozsah vážení min. 1100 g, krok vážení 0,1g,
35.	Stojan na modelování	7	Vyrobeno z bukového masivu kombinovaného s překližkou. Povrchová úprava olej. Možnost otáčení horní pracovní plochou a výškového nastavování min. ve třech stupních se zajištěním na dané pozici pomocí ocelové pojistky. Rozměr pracovní plochy min. 35x35cm. Velikost základny max. 80x80cm. Hmotnost max. 10kg.
36.	Tiskařský lis	1	Stolní tiskařský lis pro šíři papíru min. 25mm, kvalitní lis určený zejména pro umělce, grafiky a také vhodný pro potřeby školní výuky.
37.	El. strojní lupínková pila	1	Lupínková pila s bezpečnostními prvky pro použití ve školních učilištích. Vestavěný ofuk místa řezu, stůl z hliníkového pevného odlitku, těleso stroje z ocelolitinu pro přesnost a stabilitu, min. dvourychlostní motor. Napětí: 220 - 240 V, výkon: min. 200 W. Zdvih s možností volny volitelný: 900 / 1400/min. Délka zdvihu min. 19 mm. Stůl: min 350 x 160 mm. Vyložení ramene min. 400 mm, maximální hloubka řezu: 50 mm, při 45° pokosu: 25 mm. Hmotnost max. 18 kg. Rozměry: délka 53 cm, šíře 27 cm, výška 30 c. Součástí dodávky je 10 ks pilových plátků.
38.	Mobilní odsávací zařízení + příslušenství	1	Kompaktní odsavač s automatickým rozpoznáním odsávací hadice a intuitivním dotykovým ovládáním. Možnost dálkového spoštění pomocí ovladače nebo Bluetooth, navíjení kabelu, výměna filtru zvenku, odkládací plocha pro nářadí. Příkon 350 až 1200 W, Max. objemový proud : 3750 l/min, max. podtlak 24500 Pa, plocha filtrační patrony min. 3300 cm ² , síťový kabel s gumovou izolací min. 750 cm, max. objem sběrné nádoby resp. filtr. vaku 15/12.5 l. Dodávka obsahuje : ruční trubice zahnutá, prodlužovací trubice ocelové pr. 36, kobercová hubice pr. 36, spárová hubice pr. 36 + filtrační vak s možností opakovaného použití o objemu min. 14,5l
39.	Ruční excentrická bruska	1	Excentrická bruska s l'plynulou regulací a zdihem 3mm pro vysokou kvalitu povrchu. Příkon min. 400 W. Počet otáček při exc. pohybu 6000 - 10000 min ⁻¹ . Brusný talíř pr. min. 150mm. Možnost připojení k odsávání 27 mm, hmotnost max. 1250 g. Střední vibrace ah max. 4.8 m/s ² . Dodáváno v kufru z tvrdého stohovatelného plastu.
40.	Universální multifunkční pracovní stůl včetně příslušenství	6	Délka: min. 1750mm, Hloubka min. : 905 mm, Výška min. : 864 mm, Hmotnost mx. 67 kg, deska pařená buk vč. povrchové úpravy olejem ve třech vrstvách, stůl je vybaven zásuvkou pro uložení nářadí a bukovou podstavou. Součástí dodávky je poděrák v min. počtu 2ks.

Příloha č. 2 Položkový rozpočet

položka	název	počet ks	MJ	název položky	cena MJ (Kč bez DPH)	cena MJ (Kč s DPH)	cena položka (Kč bez DPH)	cena položka (Kč s DPH)
1.	Multifunkční pracovní stůl vč. příslušenství	6	ks	Harom - Truhlářská hoblice Klasik - 1800mm				
2.	Mobilní vysavač + příslušenství - pracovní centrum	1	ks	Festool Mobilní vysavač CLEANTEC CTM 36 E, Objednací číslo 574988 + Festool Pracovní centrum WCR 1000, Objednací číslo 497471				
3.	Filtrační vak s dlouhou životností	1	ks	Festool - Filtrační vak s dlouhou životností - „Longlife“ Longlife-FIS-CT 36, Objednací číslo 496121				
4.	Multifunkční bruska na dřevo	1	ks	Festool - Rotačně-excentrická bruska ROTEX RO 150 FEQ-Plus, Objednací číslo 576017				
5.	Akušroubovák	1	ks	Festool - Akumulátorový vrtací šroubovák TXS 2,6-Set, Objednací číslo 576102 + XTline XT07033 Sada bitů 32 dílů				
6.	Horní fréza	1	ks	Festool - Horní fréza OF 1400 EBQ-Plus + Box-OF-S 8/10x HW, Objednací číslo 574398 + CMT C937 Zaoblovací fréza vypouklá R19 S=12 HM C93795111				
7.	Pracovní svítilna	1	ks	Festool - Pracovní svítilna SYSLITE KAL II-Set, Objednací číslo 499815				
8.	Spojovací systém	1	ks	Festool - Fréza na kolíkové otvory DOMINO DF 500 Q-Set Objednací číslo 574427				
9.	Pásová pila	1	ks	METABO Pásová pila BAS 318 Precision DNB, Kód produktu: 619010000				
10.	Čelní bruska	1	ks	Proma - BKC-305 - Čelní kotoučová bruska - Objednací č.: 25350305				
11.	Rámová pila	6	ks	Dictum 712968 - Frame Saw Classic 400, Universal				
12.	Profesionální zárezka s jemným zubem	3	ks	Dictum 712031 - Zárezka Lie-Nielsen® Carcass + INSIZE Skládací lupa průměr 21 mm, 7511-8				
13.	Set japonských pilek Dozuki a Ryoba	6	ks	Dictum 712141 - Japanese Saw Set Duo + INSIZE Skládací lupa průměr 21 mm, 7511-8				
14.	Kovový hoblík No. 4 hladík	6	ks	Dictum DM703331, Hoblík Model 4				
15.	Sada řezbářských dlát (12 ks v sadě)	6	ks	Dictum DM700890, Sada řezbářských dlát Pfeil, rolovací obal				

Příloha č. 2 Položkový rozpočet

položka	název	počet ks	MJ	název položky	cena MJ (Kč bez DPH)	cena MJ (Kč s DPH)	cena položka (Kč bez DPH)	cena položka (Kč s DPH)
16.	Sada řezbářských dlát (5 ks v sadě)	6	ks	Dicktum - DM700997, Sada plochých truhlářských dlát Pfeil, 6 ks, dřevěná kazeta				
17.	Vakuový upínací systém vč. příslušenství	1	ks	Festool - Vakuová souprava VAC SYS Set SE1, Objednací číslo 712223				
18.	Sada frézovacích nástrojů do CNC centra	1	ks	Leitz - Spirálová hrubovací/dokončovací fréza MARATHON v průměrech 8, 16 a 20mm + Aigner DIA stopková fréza C437-1020R a C437-1420R v průměru 10 a 14mm + INSIZE Multifunkční lupa s osvětlením, zvětšení 2x a 4x, 7512-1				
19.	Horní fréзка včetně příslušenství	1	ks	Festool - Horní fréзка OF 1400 EBQ-Plus + Box-OF-S 8/10x HW, Objednací číslo 574398				
20.	Mobilní odsávací zařízení + příslušenství	1	ks	Festool - Mobilní vysavač CLEANTEC CTL 36 E, Objednací číslo 574965				
21.	Elektrická fréзка na kolíkové otvory	1	ks	Festool - Frézka na kolíkové otvory DOMINO DF 500 Q-Plus Objednací číslo 574325 + Festool Sortiment spojovacích prvků DOMINO KV-SYS D8, Objednací číslo 203170				
22.	Ruční excentrická bruska	1	ks	Festool - Excentrická bruska ETS EC 150/3 EQ-Plus, Objednací číslo 576320				
23.	Universální multifunkční pracovní stůl včetně příslušenství	2	ks	Frézovací set - stolek CMT C99911000 s horní frézou CMT 7E 2400 W				
24.	Pneumatická sponkovačka	3	ks	BEA Sponkovačka 380/16-420				
25.	Sponkovací pistole prodloužená	1	ks	Sponkovačka BEA 380/16-429				
26.	Horkovzdušná pistole	1	ks	PISTOLE HORKOVZDUŠNÁ BOSCH GHG 23-66 PROFESSIONAL 06012A6300				
27.	Stříkací pistole	1	ks	Anest Iwata AZ3 HTE2 3,5mm				
28.	Modelářská bruska + příslušenství (brusné válečky, pilové listy apod.)	1	ks	PROXXON 28472 Přesná vrtací bruska FBS 240/E				
29.	Elektrická pila lupénková - modelářská	1	ks	PROXXON Dvourychlostní rámová pila DSH				

Příloha č. 2 Položkový rozpočet

položka	název	počet ks	MJ	název položky	cena MJ (Kč bez DPH)	cena MJ (Kč s DPH)	cena položka (Kč bez DPH)	cena položka (Kč s DPH)
30.	Sada šesti malých ručních řezbářských dlát	5	ks	Dicktum DM700901 - Sada malých dlát Pfeil pro řezbu a linoryt - sada B (6 ks)				
31.	Profesionální sochařská sada 25ti dlát v kufru	1	ks	Dicktum - DM700892- Sada řezbářských dlát Pfeil (25 ks) dřevěná kazeta				
32.	Sada dvanácti plochých truhlářských dlát	1	ks	Dicktum - DM700965, Sada plochých truhlářských dlát Pfeil 12 ks, kožené pouzdro				
33.	Kompaktní fotoaparát s objektivem 40-150mm vč. příslušenství (paměťová karta, taška, stativ, pozadí a jeho uchycení)	1	ks	OLYMPUS E-PL8 + 14-42 mm EZ + OLYMPUS M.Zuiko 40-150 mm f/4-5,6 R + Benro Travel Slim FSL09A + kulová hlava N00 + kulová hlava + pozadí INTERFIT COR				
34.	Laboratorní váha	1	ks	KERN laboratorní přesná váha EMB, rozsah vážení až 1,2 kg, rozlišení 0,1 g, Produkt č.: 266407W				
35.	Stojan na modelování	7	ks	JK-Styl - SOCHAŘSKÝ STOJAN VELKÝ KÓD ZBOŽÍ: REF.87				
36.	Tiskařský lis	1	ks	ARTcreative - Školní tiskařský lis Fome na šíři papíru 25 cm, Model 35724				
37.	El. Strojní lupínková pila	1	ks	PROXXON 28092 DSH Dvourychlostní rámová pila + PROXXON 28119 Pilové listy				
38.	Mobilní odsávací zařízení + příslušenství	1	ks	Festool - Mobilní vysavač CLEANTEC CTM MIDI I, Objednací číslo 574822 + Čisticí sada Profi D 27/36 P-RS, Objednací číslo 203429 + Filtrační vak s dlouhou životností - LL-FIS-CT MINI/MIDI-2/CT15, Objednací číslo 204309				
39.	Ruční excentrická bruska	1	ks	Excentrická bruska ETS EC 150/3 EQ-Plus, Objednací číslo 576320				
40.	Universální multifunkční pracovní stůl včetně příslušenství	6	ks	Harom - Truhlářská hoblice Klasik - 1800mm				
							763 299,00	923 591,79

