

952



Vysoká škola technická a ekonomická v Českých Budějovicích, Okružní 10	
DOŠLO: 12. 9. 20 16	
Č.j.: VSTE/2016/1006	PHI.: 0

## SMLOUVA O UBYTOVÁNÍ

uzavřená podle ustanovení § 2326 a následujících zákona č.89/2012 Sb., Občanský zákoník,  
v platném znění mezi:

### HOCHTIEF CZ a.s.

se sídlem: Plzeňská 16/3217, 150 00 Praha 5,

IČ : 466 78 468, DIČ: CZ46678468, plátce DPH

Zapsán v obchodním rejstříku: MS Praha, oddíl B., vložka 6229,

Bankovní spojení: Citibank Europe plc, organizační složka

Číslo účtu: 2047610104/2600

Jednající na základě plné moci prostřednictvím Ing. Zbyňka Malého a Ing. Oto Heltzela

(dále jen „ubytovatel“)

a

### Vysoká škola technická a ekonomická v Českých Budějovicích

se sídlem: Okružní 10, 370 01 České Budějovice

IČ : 75081431, DIČ: CZ75081431,

Zapsán v obchodním rejstříku

Číslo účtu: 2111190117/2700

Zastoupena: rektorem Ing. Markem Vochozkou, MBA, Ph.D.

(dále jen „objednatel“)

## I.

### Předmět smlouvy

1. Ubytovatel prohlašuje, že je vlastníkem budovy ubytovny na adrese Okružní 485, 370 04 České Budějovice.
2. Předmětem této smlouvy je úprava vzájemných práv a povinností smluvních stran v souvislosti s poskytováním přechodného ubytování studentů objednatele ve výše uvedené ubytovně ubytovatele.
3. Ubytovatel se zavazuje poskytnout po dobu platnosti této smlouvy ubytování pro 40 osob objednatele a to v dvoulůžkových nebo třílůžkových pokojích ve vyčleněném podlaží ubytovny dle přílohy č. 2 této smlouvy, přičemž o přidělení určitého pokoje pro příslušné osoby v rámci vyčleněného podlaží rozhoduje objednatel.

## II.

### Práva a povinnosti smluvních stran

1. Ubytovatel se zavazuje ubytovat osoby (studenty) určené objednatelem v celkovém sjednaném počtu 40 osob.
2. Objednatel se zavazuje předem vystavit těmto osobám řádně vyplněnou přihlášku

- k ubytování, která je přílohou č. 1 této smlouvy a zaslat ji mailem ubytovateli na recepci ubytovny vždy nejpozději jeden den před nástupem této osoby do ubytovny.
3. Objednatel přidělí konkrétním osobám pokoj dle plánu pronajatých pokojů, který je přílohou č. 2 této smlouvy (odděleně studenti a odděleně studentky).
  4. V případě požadavku na ubytování většího, než sjednaného počtu osob se objednatel zavazuje uplatnit tento požadavek a ubytovatel se zavazuje tyto další osoby ubytovat v případě volné kapacity v předmětné ubytovně, a to za ceny uvedené v příloze č. 4 – ceníku (případně za ceny oboustranně dohodnuté).
  5. V případě ukončení ubytování ubytovaného bude objednatel nejpozději jeden den předem informovat ubytovatele o této skutečnosti. Ubytovatel provede odubytování příslušného ubytovaného a zašle zpět přihlášku s údaji o ukončení mailem objednateli. Veškeré změny týkající se ubytovaných osob budou předávány průběžně mezi kontaktními osobami ubytovatele a objednatele.
  6. Ubytovatel se zavazuje ubytovávat objednatelům určené osoby ve vyhrazených prostorách k ubytování a udržovat tyto prostory v řádném stavu, které jim umožní jejich řádné užívání.
  7. Ubytovatel se zavazuje zabezpečovat denní úklid v ubytovně a pravidelnou výměnu ložního prádla.
  8. Objednatel se zavazuje jím vysílané osoby k ubytování seznamovat s ubytovacím řádem ubytovny, který je přílohou č. 3 této smlouvy, a dále se zavazuje zabezpečovat dodržování ubytovacího řádu těmito osobami. Zejména pak, aby nepoškozovali majetek ubytovatele či třetích osob. V případě, že se tak stane, zavazuje se objednatel uhradit ubytovateli škodu způsobenou těmito osobami.
  9. Škoda musí být doložena zápisem o škodě. Proplacena může být pouze na základě doložení faktury o opravě škody.
  10. Objednatel se zavazuje řádně a včas hradit ubytovateli cenu za ubytování v souladu s touto smlouvou.
  11. Ubytovatel je oprávněn smlouvu okamžitě ukončit (a studenty vykázat z ubytovny), pokud bude objednatel v prodlení se zaplacením měsíční faktury.
  12. Ubytovatel se zavazuje umožnit nerušený výkon práv spojených s ubytováním všech osob v ubytovně a poskytovat objednateli k výkonu práv a povinností z této smlouvy potřebnou součinnost.

### III.

#### Cena a platební podmínky

1. Cena ubytovacích služeb je stanovena dohodou na 96 000,- Kč/měsíc bez DPH.
2. Nejpozději do 30. 9. 2016 se objednatel zavazuje zaplatit na bankovní účet ubytovatele dohodnutou kaucí ve výši měsíční platby tj. 96.000,-Kč (slovy: devadesátšesttisícikorunčeských), která bude trvale na bankovním účtu ubytovatele po dobu ubytování. Při ukončení smlouvy bude tato kauce započtena proti veškerým pohledávkám ubytovatele vůči objednateli vzniklých z této smlouvy a případný přeplatek bude objednateli vrácen do 30 dnů od ukončení smlouvy.
3. Pokud poskytování ubytovacích služeb není započato první den prvního kalendářního měsíce užívání, ale v jeho průběhu, hradí objednatel cenu za první kalendářní měsíc

v poměrné výši zaokrouhlené na celé koruny nahoru podle počtu dnů užívání ubytovacích služeb v prvním kalendářním měsíci užívání počínaje a posledním dnem prvního kalendářního měsíce užívání konče.

4. Pokud smlouva bude ukončena dohodou stran dříve, než uplynutím doby, na kterou byla uzavřena a toto ukončení připadá na jiný než poslední den kalendářního měsíce, poskytovatel vrátí objednateli poměrnou část zaplacené ceny za tento kalendářní měsíc, tj. za dobu neužívání ubytovacích služeb.
5. Faktura - daňový doklad za ubytování bude vystavován ubytovatelem měsíčně, s datem uskutečnitelného zdanitelného plnění posledního dne příslušného měsíce.
6. Splatnost faktur - daňových dokladů se stanovuje na 14 dní ode dne doručení objednateli.
7. Bude-li objednatel v prodlení s placením úhrad sjednaných v této smlouvě oproti termínům stanovených touto smlouvou je ubytovatel oprávněn žádat úhradu smluvní pokuty ve výši 0,1 % denně z dlužné částky.

#### IV.

#### Společná a závěrečná ustanovení

1. V operativních věcech podle této smlouvy je na straně ubytovatele osobou oprávněnou k jednání recepční ubytovny HOCHTIEF  
Tel.: +420 724 696 977  
Email: [ubytovna.cb@hochtief.cz](mailto:ubytovna.cb@hochtief.cz)  
nebo Ing. Jindřich Weiss  
Tel: + 420 606 603 056
2. V operativních věcech podle této smlouvy jsou na straně objednatele osobou oprávněnou k jednání pracovnice recepce VŠTE:  
Tel: +420 387 842 111  
Email: [vstecb@mail.vstecb.cz](mailto:vstecb@mail.vstecb.cz)
3. Tato smlouva je platná od data podpisu oběma smluvními stranami a uzavírá se na dobu určitou od 12. 9. 2016 do 30. 6. 2017. Smlouva může být ukončena i k jinému termínu na základě písemné dohody obou smluvních stran.
4. Smlouva nabývá účinnosti dnem uveřejnění v registru smluv ve smyslu zákona č. 340/2015 Sb., v platném znění. Strany se výslovně dohodly, že smlouvou uveřejní v souladu se zákonem č. 340/2015 Sb. objednatel, a to bezprostředně po podpisu smlouvy oběma stranami.
5. Smluvní strany shodně prohlašují, že jim není znám důvod, který by bránil uzavření této smlouvy, respektive přivodil její neplatnost či neúčinnost.
6. Tato smlouva je vyhotovena ve dvou shodných vyhotoveních, z nichž každý účastník obdrží po jednom vyhotovení.
7. Pokud by se kterékoliv z ustanovení této smlouvy stalo podle platného práva v jakémkoliv ohledu neplatným, neúčinným nebo protiprávním, nebude tím dotčena nebo ovlivněna platnost, účinnost nebo právní bezvadnost ostatních ustanovení smlouvy. Jakákoliv vada této smlouvy, která by měla původ v takové neplatnosti nebo neúčinnosti, bude dodatečně zhojena výkladem této smlouvy, který musí respektovat ujednání a zájem smluvních stran.

8. Vztahy výslovně neupravené touto smlouvou se řídí ustanoveními platných právních předpisů, zejména ustanoveními zákona č.89/2012 Sb., občanský zákoník, ve znění pozdějších změn a doplňků, případně dalšími právními předpisy.
9. Ustanovení této smlouvy lze měnit pouze písemně ve formě číslovaného dodatku smlouvy.
10. Účastníci, resp. osoby jednající jménem smluvních stran, prohlašují, že jsou způsobilí k právním úkonům, a že tato smlouva byla sepsána dle jejich svobodně a vážně projevené vůle. Na důkaz bezvýhradného souhlasu se všemi ustanoveními této smlouvy připojují její účastníci, resp. osoby jednající jejich jménem, po pečlivém přečtení své vlastnoruční podpisy.  
Nedílnou součástí této smlouvy jsou přílohy:

příloha č. 1 - Vzor přihlášky k ubytování  
příloha č. 2 – Struktura pokojů  
příloha č. 3 – Ubytovací řád  
příloha č. 4 - Ceník

V Českých Budějovicích dne ..... 30. 8. 2016

V Praze dne ..... 5. 9. 2016

.....  
objednatel

.....  
ubytovatel

.....

# PŘIHLÁŠKA K PŘECHODNÉMU UBYTOVÁNÍ

Ubytovna HOCHTIEF CZ a.s. Okružní 485, České Budějovice

Příjmení : ..... Jméno : ..... Titul : .....

Datum narození : ..... Místo narození : .....

Číslo ob. průkazu : ..... Státní příslušnost : .....

Trvalé bydliště : .....

SPZ vozidla parkovaného u ubytovny : .....

## Zaměstnanci HOCHTIEF CZ a.s. :

## CIZÍ Hosté :

Divize : ..... Č. střediska : .....

Zaměstnavatel : .....

Osobní číslo : .....

IČO : .....

Hůlkově jméno ved. stř. : .....

Jeho podpis a razítko : .....

**Zavazuji se k dodržování „DOMOVNÍHO ŘÁDU“ ubytovny, se kterým jsem byl(a) seznámen(a).**

Datum vystavení přihlášky : ..... Podpis ubytovaného : .....

## Záznamy ubytovny :

Datum příchodu : ..... Datum odchodu : .....

Škoda na zařízení ubytovny : .....

Klíče od pokoje vráceny : ..... Průkazka ke vstupu do ub. vrácena : .....

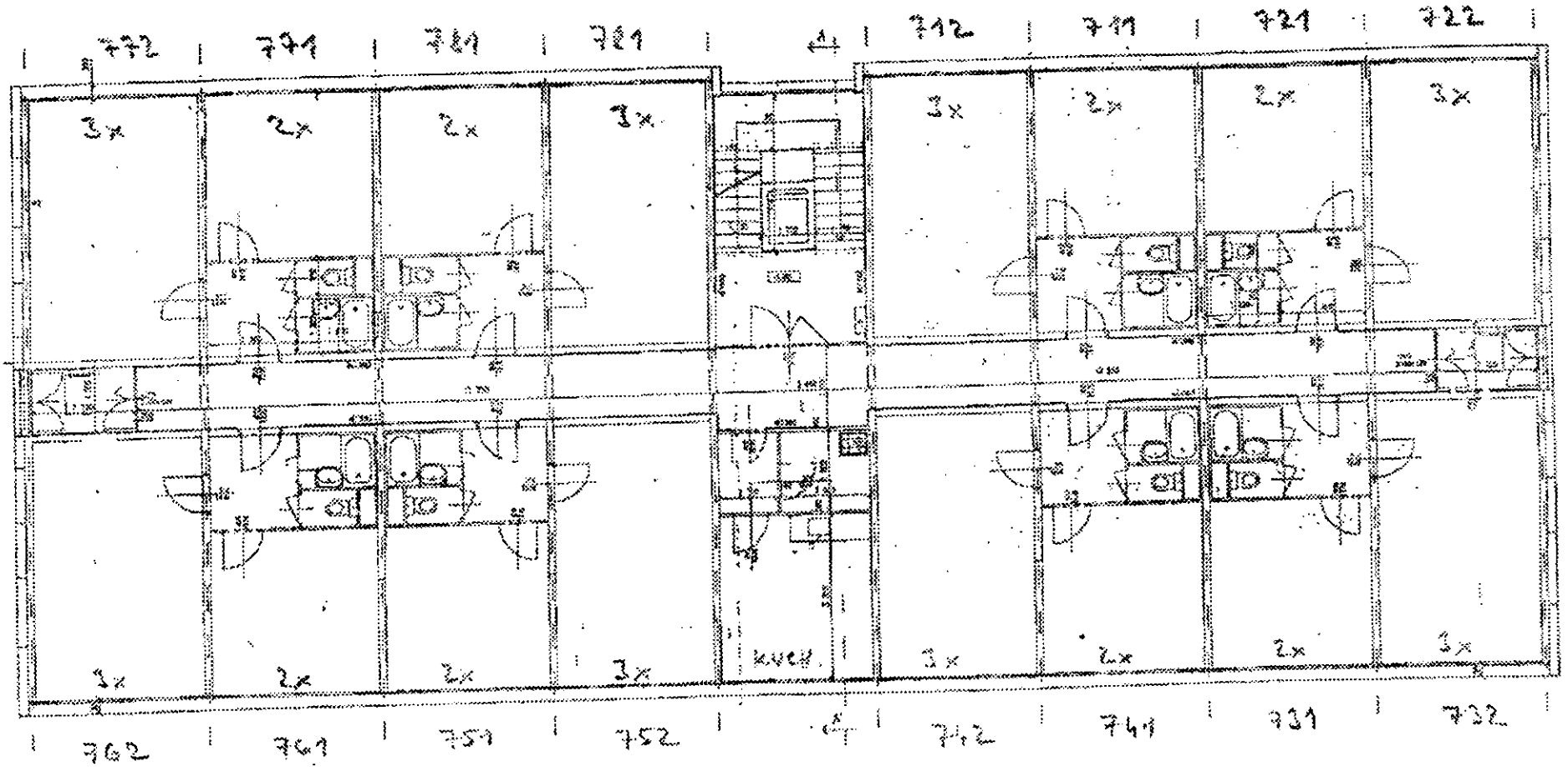
Ubytování zapláceno daň. dokladem č. ....

.....  
jméno a podpis recepční při příchodu

.....  
jméno a podpis recepční při odchodu

Příloha č.2 ke smlouvě o ubytování studentů VŠTE na ubytovně  
HOCHTIEF CZ a.s.

Struktura pokojů



# Ubytovací řád ubytovny pro studenty VŠTE ubytované dle smlouvy 2016/2017

**Okružní 485, České Budějovice**

Provozovatel: HOCHTIEF CZ a.s.  
Plzeňská 16/3217  
150 00 Praha 5

1. Každý ubytovaný je povinen dodržovat ustanovení tohoto ubytovacího řádu. V případě, že jej poruší, má recepční ubytovny právo jej okamžitě **vyločit z ubytování**.
2. **Ubytovat** konkrétního studenta je možno pouze na základě zaslání řádně vyplněné přihlášky k ubytování, která je potvrzená odpovědným zástupcem VŠTE a zaslána na e-mail recepce ubytovny nejpozději jeden den před vlastním ubytováním. Ukončení ubytování probíhá na základě mailu odp. zástupce VŠTE nejpozději jeden den před vlastním ukončením ubytování konkrétního studenta. Student je povinen ukončit ubytování nejpozději do 9.00 hod.
3. Pokud student bude v podnapilém stavu, pod vlivem omamných prostředků, ve znečištěném oděvu či jinak ohrožující chod ubytovny, **nesmí** být ubytován (rozhoduje recepční).  
**Každý nový student** ucházející se o ubytování předloží recepční ubytovny na vyžádání občanský průkaz a zapůjčí ho recepční k ověření údajů. Takto přihlášený ubytovaný obdrží **průkazku ubytovaného**, kterou je povinen **bez vyzvání předložit** při vyžádání klíčů od pokoje a při vstupu do ubytovacího objektu a kdykoli o ni pracovník ubytovacího úseku požádá.
4. Do budovy ubytovny není povolen vstup ve znečištěné obuvi.
5. Pro všechny ubytované platí **povinnost oznámit** na recepci odchod a nechat se odepsat v Knize ubytovaných při **ukončení nebo přerušení ubytování** v této ubytovně. Pokud se ubytovaný řádně neodhlásí, je úhrada stále účtována.
6. **V ubytovací místnosti nesmí být bez souhlasu vedoucího ubytovny přemísťován nábytek, ani jinak nic měněno. Není dovoleno připevňovat na stěny pokoje plakáty, fotografie a jiné předměty.**
7. Na pokojích mohou ubytovaní používat elektrické holicí strojky a vysoušeče vlasů za předpokladu dodržování všech platných bezpečnostních předpisů.

**Na pokojích i v ostatních prostorách ubytovny je přísný zákaz používání vlastních vařičů a jiných neschválených elektrospotřebičů.**

Překročení nebo porušení těchto opatření se pokládá za závažné **porušení Ubytovacího řádu a je důvodem k vyloučení z ubytování.**

**8.** Kuchyňky, slouží pouze k ohřívání jídel a nápojů. Podmínkou je **udržování pořádku a čistoty každým uživatelem.**

**9. Platí přísný zákaz kouření na pokojích!**

**10. Ubytovaným je zakázáno zasahovat do instalace jakéhokoliv druhu.**

**11.** Každý ubytovaný je povinen dodržovat požární a bezpečnostní předpisy, umístěné k seznámení v přízemí objektu. Ubytovaný je povinen dbát na vlastní bezpečnost při pobytu na ubytovně. Hořlavé a lehce zápalné látky, zbraně a výbušniny nesmí být v ubytovně skladovány, ani do ní vnášeny. Ubytování mají zakázáno vnášet do ubytovny a skladovat alkoholické nápoje v sudech a jiných velkoobjemových obalech, omamné prostředky a toxické látky, drogy. Ubytování nesmějí brát do ubytovacích místností neskladné předměty (např. rozměrná sportovní nářadí – zejména jízdní kolo, lyže, snowboard).  
Není dovoleno přechovávat cizí předměty.

**12.** Do objektu ubytovny **nesmí žádná zvířata**.

**13.** Ubytovanému je zakázáno v ubytovacích prostorách jemu vymezených provozovat podnikatelskou činnost na základě živnostenského oprávnění (zejména uvádět ubytovací prostory jako své místo podnikání či provozovnu).

**14.** Do pokojů mají přístup výhradně ubytovaní a zaměstnanci ubytovny.

**15.** Návštěvy neubytovaných jsou povoleny pouze v návštěvní místnosti naproti recepci.

**16.** Bydlení osob, které k ubytování nejsou řádně nahlášeny je **přísně zakázáno**. Osoba, která umožnila toto nenahlášené ubytování, i nenahlášený ubytovaný budou okamžitě vyloučeni z ubytování.

**17.** Ubytovaný je povinen šetřit teplem, elektrickou energií, teplou a studenou vodou. Při odchodu z ubytovací místnosti je povinen každý ubytovaný zhasnout světlo, přesvědčit se o uzavření vodovodních uzávěrů, **uzavřít okna a zamknout dveře a klíč odevzdat na recepci**. Rovněž je povinen uložit své věci do skříně. Není povoleno umísťovat jakékoliv předměty na podlahu, nechávat je pod stolem, na stole, na skříňkách, umísťovat předměty a potraviny vně oken.

**18.** Ubytovaný je oprávněn mít na pokoji předměty denní potřeby. Provozovatel zásadně nezodpovídá za cenné předměty a peníze. Za vyšší částky peněz (nad 200,- Kč), cenné předměty a cennosti (tj. šperky, zlato, klenoty, akcie, digitální fotoaparáty, notebooky apod.), provozovatel odpovídá pouze v případě, že byly provozovatelem převzaty do jeho úschovy. Případné ztráty osobních věcí a



peněz je povinen každý ubytovaný ohlásit osobně na odd. Policie ČR a recepční ubytovny.

19. Každý ubytovaný je osobně zodpovědný za propůjčený inventář ubytovny.
20. Ubytovaný je povinen zacházet se zařízením ubytovny šetrně a počínat si tak, aby nedošlo ke vzniku škody.
21. Všichni ubytovaní jsou povinni dodržovat základní pravidla osobní hygieny (vč. průběžného praní šatstva), **udržovat pořádek a čistotu na pokojích a ve všech zařízeních** společně užívaných.  
Ubytovaný je povinen umožnit osobám pověřeným ubytovatelem provádět pravidelné úklidové práce.  
**Zvláště je zakázáno** vyhazování předmětů a nedopalků z oken. Mimo hrazení zvláštních nákladů za úklid **je to důvodem k vyloučení z ubytování.**  
V případě nepřiměřeného znečištění společných či ubytovacích prostor zajistí ubytovaný bezodkladný úklid (nebo tento zvláštní úklid zaplatí ubytovateli).
22. Ubytovaný je povinen si pokoj **zamykat** a zabezpečit si ho proti neoprávněnému vniknutí.
23. Ubytovaní jsou povinni chovat se v prostorách ubytovny v **době od 22.00 do 05.00 hod.** tak, aby nerušili **noční klid** ostatních ubytovaných. Ubytovaní jsou povinni zachovávat principy občanského soužití, respektovat práva a potřeby ostatních ubytovaných a nekonat nic, co by mohlo ohrozit bezpečnost osob a majetku, či narušit pořádek a klid uvnitř ubytovny nebo jinak zasahovat do práv jiných osob.
24. Při vážném onemocnění nebo zranění ubytovaného je tento povinen tuto skutečnost nahlásit na recepci a recepční zajistí lékařskou pomoc, popř. zajistí převoz do nemocnice.
25. Ukončení ubytování probíhá na základě e-mailu odp. zástupce VŠTE nejpozději jeden den před vlastním ukončením ubytování konkrétního studenta, student je povinen neprodleně ukončit ubytování nejpozději do 9.00 hod. v nahlášený den ukončení ubytování.

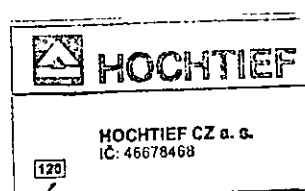
Při ukončení ubytování je ubytovaný povinen:


- odevzdat průkazku ubytovaného, klíče od vyklizeného pokoje
- fyzicky předat jemu svěřený inventář službu konající recepční (poškozený nebo nevrácený inventář, škody způsobené nedbalostí nebo úmyslně, uhradí ubytovaný v plné výši pořizovacích nákladů).

Pověřený zaměstnanec ubytovny před vrácením prostor zkontroluje pokoj ubytovaného, zaznamená do protokolu o předání prostor zjištěné závady a ubytovaný podepíše protokol. Na dříve nezaznamenané poškození bude nahlíženo jako na způsobené studentem v průběhu ubytování.

26. Stížnosti ubytovaných, hlášení závad, příp. návrhy na zlepšení činnosti ubytovny přijímá recepční nebo její nadřízený pracovník.
27. Vlastní vozidla je možno parkovat pouze na vyhrazených parkovacích plochách před ubytovnou.
28. Stěhování z lůžka na lůžko, případně z pokoje na pokoj, je zakázáno.
29. Za ztrátu průkazu se účtuje pokuta 50,- Kč.
30. Tento Ubytovací řád nabývá platnosti a účinnosti dnem 1. 9. 2016.

V Českých Budějovicích dne 1. 9. 2016



  
HOCHTIEF CZ a. s.

# PLATNÝ CENÍK SLUŽEB

**Ubytovací dům HOCHTIEF CZ, Okružní 485,  
370 04 České Budějovice**

Mob. tel.: 724 696 977  
Tel: 387 729 900  
Mail na recepci: [ubytovna.cb@hochtief.cz](mailto:ubytovna.cb@hochtief.cz)  
Web stránky : <http://ubytovna.hochtief.cz>

## Ubytování

	Cena s DPH 15%	
	vícelůžk. pokoje	jednolůžk. pokoje vč. kuch. linky
1 až 10 nocí po sobě jdoucích v daném měsíci	240,-Kč/noc	340,-Kč/noc
11 až 20 nocí po sobě jdoucích v daném měsíci	190,-Kč/noc	290,-Kč/noc
nad 20 nocí po sobě jdoucích v daném měsíci	155,-Kč/noc	235,-Kč/noc

**Parkování je pro ubytované bezplatné.**

**Možnost připojení na bezdrátový internet je rovněž bezplatné.**

**Možnost vaření na kuchyňkách a dívání na TV zdarma.**

**Pokud ubytovaný požaduje být na vícelůžkovém pokoji sám, uhradí i ostatní volná lůžka na tomto pokoji.**



**HOCH**

**HOCHTIEF**

Pišeňská 16

150 00 Praha

IC: 46678461

051