



024/21

SMLOUVA O DÍLO

uzavřená podle § 2586 a následujících zákona č. 89/2012 Sb., občanský zákoník (dále jen „občanský zákoník“)

Arboristické zásahy v zámeckých parcích Budkov a Nové Syrovice - 2021
ID 143462

I.

Smluvní strany

Objednatel: Kraj Vysočina
se sídlem: Jihlava, Žižkova 1882/57, PSČ 587 33
zastoupený: Mgr. Vítězslavem Schrekem, MBA, hejtmánem kraje
k podpisu smlouvy pověřen: Ing. Lukáš Vlček, náměstek hejtmána
zástupce pro věci technické: Ing. Jan Jones
tel: 564 602 501
e-mail: jones.j@kr-vysocina.cz
IČO: 70890749
bankovní spojení: Sberbank CZ, a.s., pobočka Jihlava
číslo účtu: 4050005000/6800
(dále jen „objednatel“)

a

Zhotovitel: Petr Zvědělík
se sídlem: Čajkovského 663/21, 586 01 Jihlava
zástupce pro věci technické: Bc. Petr zvědělík
tel: 603 228 876
e-mail: petrzvedelik@seznam.cz
IČO: 12159859
DIČ: CZ6304251822
bankovní spojení: Komerční banka, a.s.
číslo účtu: 19-4656660237/0100
(dále jen „zhotovitel“)

II.

Předmět smlouvy

- 2.1. Zhotovitel se zavazuje na svůj náklad a na své nebezpečí provést pro objednatele práce (arboristické zásahy) k zajištění udržitelnosti projektů s názvy „Revitalizace parků v zařízeních zřizovaných Krajem Vysočina - Dětský domov – Budkov“ a „Revitalizace parku Ústavu sociální péče Nové Syrovice“, které byly podpořeny z Operačního programu Životní prostředí, jak je specifikováno v této smlouvě a jejich součástech.

Jedná se o péči o stromy v areálu zámeckého parku v k. ú. Budkov (parc. č. 1081/1, 1089/1, 1267/1, 1269/1, 1271/3) užívaného příspěvkovou organizací **Dětský domov, Jemnice, Třešňová 748**, se sídlem Třešňová 748, 675 31 Jemnice, a to **odloučeným pracovištěm Budkov 1**. Dále o péči o stromy a keře v areálu zámeckého parku v k. ú. Nové Syrovice (parc. č. 93/1) užívaného příspěvkovou organizací **Domov Nové Syrovice**, příspěvková organizace, se sídlem Nové Syrovice 1, 675 41 Nové Syrovice. (Dále též jen „příspěvkové organizace“). Práce budou provedeny za nepřerušného provozu příspěvkových organizací. Zhotovitel je povinen dbát zvýšené opatrnosti vzhledem na eventuální pohyb klientů a dalších osob v areálu zámeckých parků na pracemi dotčených plochách. Areály obou zámeckých parků jsou objekty památkové péče.

2.2. Rozsah a druh prací:

- a) Arboristické zásahy (ošetření stromů a keřů řezem) jsou uvedeny v přílohách č. 1 a 2 této smlouvy o dílo. Inventarizační čísla stromů v příloze č. 1 jsou uváděna dle výkresů v příloze č. 2 této smlouvy o dílo (na podkladu z projektových dokumentací výše uvedených projektů).
- b) Řezy stromů budou provedeny stromolezeckou technikou a to zejména podle Standardu péče o přírodu a krajinu - číslo a název standardu: SPPKA A02 002 Řez stromů; SPPK A02 003 Výsadba a řez keřů a lián - viz <http://standards.nature.cz>. Součástí ošetření stromů a keřů řezem jsou všechny nezbytné činnosti a materiály, včetně identifikace dřevin v terénu, materiál, dále pak následného rozřezání, vodorovného přemístění, odvozu a likvidace dřevní hmoty (klestu) a jiných zbytků a odpadů ad.
- c) K činnostem a úkolům zhotovitele prováděným na jeho náklady na základě této smlouvy patří zejména, nikoliv však výlučně:
 - provedení veškerých činností a úkonů za účelem kompletního provedení prací dle bodu 2.2. této smlouvy;
 - pořízení fotodokumentace stromů, které budou ošetřeny, a to dokumentací před zahájením řezu a po dokončení řezu, z fotodokumentaci bude zřejmé ke kterému stromu patří která fotografie, fotodokumentace bude pořízena v elektronické formě (formát obrázků *.JPG, *.TIF nebo *.PDF, formát seznamu *.RTF nebo *.PDF);
 - účast na kontrolních dnech nebo odborných průzkumech k upřesnění detailu prací, pokud je objednatel nařídí (za tímto účelem komunikují obě smluvní strany prostřednictvím e-mailových či tel. kontaktů zástupců pro věci technické uvedených v čl. I. této smlouvy);
 - zajištění bezpečnostních opatření na ochranu lidí a majetku (zejména chodců a vozidel v místech dotčených prováděním prací), zajištění bezpečnosti práce a ochrany životního prostředí, a to v součinnosti se statutárním zástupcem příspěvkové organizace, která areál užívá, nebo osobou jím pověřenou;
 - případné projednání a zajištění zvláštního užívání komunikací a veřejných ploch (včetně úhrady poplatků a jiných plateb s tím spojených), zajištění dopravního značení k dopravním omezením (včetně údržby a odstranění značení), čištění vozovek znečištěných v souvislosti s předmětnými pracemi apod.;
 - obstarání veškerých potřebných povolení, souhlasů či výjimek apod. nutných pro provedení díla dle této smlouvy (nebo kontrola jejich úplnosti a platnosti v potřebném rozsahu, pokud budou zajištěny objednatelem nebo příspěvkovou organizací);
 - zajištění vytýčení veškerých inženýrských sítí a zabezpečení podmínek pro provádění díla stanovených jejich správci;
 - likvidace odpadů související s realizací díla;
 - likvidace odřezaných větví (veškeré vyřezané biomasy) tak, že dřevní hmotu (biomasu) zhotovitel v první řadě nabídne k využití dotčené příspěvkové organizaci, popřípadě ji využije sám, nebo s ní naloží podle zákona o odpadech;
 - úklid a uvedení povrchu terénu po dokončení prací (a po odstranění biomasy, odpadů apod.) do původního stavu (komunikace, zeleň, příkopy ad.).

(Dále jen „dílo“)

2.3. Zhotovitel se zavazuje provést dílo nejpozději do 30. listopadu 2021.

2.4. Zhotovitel je povinen provádět dílo dle této Smlouvy prostřednictvím realizačního týmu, který bude obsahovat:

minimálně 1 osobu **oprávněnou provádět řez stromů ve výškách stromolezeckou technikou** – jedná se o osobu, jež buď splňuje jednu z následujících certifikačních zkoušek:

- a) Český certifikovaný arborista – Specialista pro práci stromolezeckou technikou (certifikační program zajišťovaný Lesnickou a dřevařskou fakultou Mendlovy univerzity v Brně);
- b) ISA Certified Tree Worker Aerial Lift Specialist (certifikační program zajišťovaný International society of Arboriculture);
- c) ISA Certified Tree Worker Climber Specialist (certifikační program zajišťovaný International society of Arboriculture);
- d) European Treeworker (certifikační program zajišťovaný Společností pro zahradní a krajinářskou tvorbu, z. s.).

nebo je osobou s vysokoškolským vzděláním získaným v akreditovaném studijním programu **Arboristika** a s minimálně 3 letou praxí při ošetřování stromů řezem **ve výškách stromolezeckou technikou**.

2.5. Zhotovitel se zavazuje při provádění díla postupovat podle pokynů objednatele, pokud mu tyto pokyny budou objednatelem poskytnuty, jinak při provádění prací postupuje samostatně.

2.6. V závislosti na vývoji stromů a keřů (dřevin) v předmětném parku lze protokolárně upravit techniku zásahu (odůvodněné odchytky od Standardů péče o přírodu a krajinu). Obdobně lze upravit postup prací v závislosti na aktuálních protiepidemických opatřeních. S obsahem tohoto protokolu musí projevit písemný souhlas objednatel i zhotovitel (zástupci pro věci technické).

V případě nepředpokládaného zjištění výskytu zvláště chráněných živočichů, do jejichž přirozeného vývoje by předmětné práce mohly škodlivě zasáhnout (popř. je rušit, zraňovat nebo usmrcovat, ničit či poškozovat jejich vývojová stadia nebo jimi užívaná sídla apod.), zhotovitel práce přeruší a bude další postup neprodleně konzultovat se zástupci objednatele, je možné protokolárně dohodnout úpravy postupu a termínu dohotovení prací obdobně jako v předchozím odstavci. Termín dohotovení bez písemného dodatku k této smlouvě nemůže být pozdější než den určený bodem 2.3.

2.7. Veškeré věci potřebné k řádnému provedení díla zajišťuje zhotovitel.

2.8. Zhotovitel je povinen před zahájením prací dle bodu 2.2. této smlouvy oznámit datum zahájení prací zástupci pro věci technické objednatele a zároveň statutárním zástupcům dotčených příspěvkových organizací.

Zhotovitel provede dílo za nepřerušného provozu příspěvkových organizací. Zhotovitel bude v souvislosti s realizací díla respektovat požadavky statutárních zástupců příspěvkové organizace, ve vztahu k dodržování pracovní doby a pohybu pracovníků zhotovitele a klientů příspěvkových organizací, užívání ploch v areálu příspěvkových organizací apod. Realizace prací ve dnech pracovního klidu a v pracovních dnech mimo pracovní dobu (tj. od 18.00 do 7.00) je možná jen po předchozím jednoznačném souhlasu zástupce dotčené příspěvkové organizace.

Zhotovitel je povinen konkretizovat (e-mailem statutárnímu zástupci dotčené příspěvkové organizace, nebo jím určené osobě) termín jednotlivých prací (konkrétních zásahů a opatření apod.) nejméně dva pracovní dny před realizací. Zároveň zhotovitel se zástupcem příspěvkové organizace **upřesní a dohodne aktuální podmínky umožňující dodržení protiepidemických opatření** při realizaci prací v areálu příspěvkové organizace (podle aktuálního stavu protiepidemických opatření v době realizace).

- 2.9. Zhotovitel zabezpečí provádění díla tak, aby nedošlo v souvislosti s jeho prováděním ke zranění osob a škodám na majetku, k poškození staveb, zařízení, pozemků. Případné škody vzniklé s prováděním předmětu díla uhradí na svůj náklad zhotovitel. Zhotovitel prohlašuje, že je dostatečně pojištěn proti škodám způsobeným jeho činností, včetně pojištění možných škod způsobených jeho pracovníky třetí osobě.
- 2.10. Zhotovitel se zavazuje mít sjednáno po celou dobu trvání této smlouvy o dílo pojištění odpovědnosti za škodu způsobenou zhotovitelem nebo jeho poddodavatelem objednateli nebo třetím osobám, a to alespoň na částku 5 miliónů Kč. **Zhotovitel je povinen nejpozději před zahájením realizace (před ošetřením stromů řezem) předložit doklad o pojištění podle tohoto ustanovení objednateli.**
- 2.11. Zhotovitel potvrzuje, že se v plném rozsahu seznámil s rozsahem a povahou díla, že jsou mu známy podmínky nezbytné k realizaci a že disponuje takovými kapacitami a odbornými znalostmi, které jsou k provedení díla nezbytné. Zhotovitel prohlašuje, že veškeré náklady nutné k provedení díla a případné další náklady vyplývající z této smlouvy o dílo zahrnul do ceny v čl. III. této smlouvy.

III.

Cena a platební podmínky

- 3.1. Cena je stanovena dohodou jako maximální a nepřekročitelná a činí v konečné výši
- | | |
|----------------------|--------------|
| celková cena bez DPH | 44.166,00 Kč |
| DPH 21 % | 9.274,86 Kč |
| cena celkem s DPH | 53.440,86 Kč |
- (slovy: padesát tři tisíce čtyři sta čtyřicet korun českých osmdesát šest haléřů)
(dále jen „cena“).
- 3.2. Objednatel se zavazuje za dílo provedené řádně a včas dle čl. II. této smlouvy zaplatit cenu uvedenou v čl. III. bod 3.1. této smlouvy dle sjednaných platebních podmínek.
- 3.3. Pokud zhotovitel neprovede práce v rozsahu a kvalitě stanovené v této smlouvě, je objednatel oprávněn cenu úměrně snížit.
- 3.4. Faktura bude zhotovitelem vystavena do 5 (pět) dnů po převzetí díla objednatel.
- 3.5. Faktura musí obsahovat tyto náležitosti: název, sídlo a IČO objednatele, označení faktury a její číslo, bankovní spojení a číslo účtu, jméno a místo podnikání zhotovitele, název a ID této smlouvy o dílo a fakturovanou částku.
- 3.6. Faktury vystavené zhotovitelem jsou splatné do 30 dnů po jejich prokazatelném obdržení objednatel.
- 3.7. Objednatel může fakturu vrátit do data její splatnosti, pokud obsahuje nesprávné nebo neúplné náležitosti či údaje. V době od vrácení faktury po její nové vystavení a předání zhotovitelem lhůta podle bodu 3.6. této smlouvy neběží. Nově vystavená (opravená) faktura bude opatřena novou lhůtou splatnosti.
- 3.8. Úhrada za plnění z této smlouvy bude realizována bezhotovostním převodem na účet zhotovitele, který je správcem daně (finančním úřadem) zveřejněn způsobem umožňujícím dálkový přístup ve smyslu ustanovení § 109 odst. 2 písm. c) zákona č. 235/2004 Sb. o dani z přidané hodnoty, ve znění pozdějších předpisů (dále jen „zákon o DPH“).

- 3.9. Pokud se po dobu účinnosti této smlouvy zhotovitel stane nespolehlivým plátcem ve smyslu ustanovení § 109 odst. 3 zákona o DPH, smluvní strany se dohodly, že objednatel uhradí DPH za zdanitelné plnění přímo příslušnému správci daně. Objednatel takto provedená úhrada je považována za uhrazení příslušné části smluvní ceny rovnající se výši DPH fakturované zhotovitelem.
- 3.10. Celkovou a pro účely fakturace rozhodnou cenou se rozumí cena včetně DPH.
- 3.11. Smluvní strany se dohodly, že v případě změny zákonných sazeb DPH nebudou uzavírat písemný dodatek k této smlouvě o změně výše ceny a DPH bude účtována podle předpisů platných v době uskutečnění zdanitelného plnění.

IV.

Dokončení a převzetí díla

- 4.1. Objednatel převezme řádně a včas provedené dílo. Zhotovitel oznámí dokončení díla objednateli díla písemně nebo e-mailem (zástupci pro věci technické), zároveň předá fotodokumentaci (dle bodu 2.2. této smlouvy) na vhodném nosiči (CD/DVD apod.) nebo e-mailem a vyzve jej k převzetí díla.
- 4.2. Převzetím díla se rozumí:
- a) marné uplynutí lhůty 10 pracovních dnů ode dne, kdy objednatel obdrží od zhotovitele oznámení o provedení díla a fotodokumentaci; nebo
 - b) podpis protokolu o převzetí díla oběma stranami (zástupci pro věci technické).

V.

Smluvní pokuty a úrok z prodlení

- 5.1. V případě, že se zhotovitel ocitne v prodlení s prováděním díla dle této smlouvy oproti termínům dle bodu 2.3. této smlouvy, je objednatel oprávněn účtovat mu smluvní pokutu ve výši 0,05 % z ceny, a to za každý, i započatý den prodlení, pokud výše pokuty nedosáhne 1.000,- Kč, tak se neuplatní.
- 5.2. V případě porušení ustanovení čl. 2.4 této smlouvy o dílo (povinnosti provádět dílo prostřednictvím realizačního týmu s minimálně 1 osobu oprávněnou provádět řez stromů ve výškách stromolezeckou technikou) je objednatel oprávněn účtovat zhotoviteli smluvní pokutu ve výši 50.000,- Kč (s DPH).
- 5.3. V případě, kdy by v průběhu smlouvy neplnil zhotovitel podmínku uvedenou v ustanovení čl. 2.10 této smlouvy (mít sjednáno pojištění odpovědnosti za škodu, a to alespoň na částku 5 miliónů Kč), je objednatel oprávněn účtovat zhotoviteli smluvní pokutu ve výši 20.000,- Kč (s DPH).
- 5.4. V případě prodlení objednatele se zaplacením ceny díla je zhotovitel oprávněn účtovat objednateli úroky z prodlení ve výši 0,05% z nezaplacené ceny, a to za každý, i započatý den prodlení, pokud výše pokuty nedosáhne 1.000,- Kč, tak se neuplatní.

VI.

Vady díla, odstoupení

- 6.1. Objednatel je oprávněn kontrolovat provádění díla, jak v průběhu realizace prací, tak i po jejich skončení. Zástupci objednatele nebo pověřené třetí osoby jsou na základě této smlouvy o dílo oprávněny vstupovat na místo plnění této smlouvy o dílo, provádět monitorovací návštěvy a kontroly realizace, žádat o předložení dokladů souvisejících s plněním smlouvy a vyžadovat nápravu zjištěných nedostatků. Zjistí-li, že zhotovitel provádí dílo v rozporu se svými povinnostmi, neplní nebo porušuje jinou povinnost danou mu touto smlouvou o dílo, je oprávněn žádat po zhotoviteli

provádění díla řádným způsobem. Jestliže tak zhotovitel neučiní ani v přiměřené lhůtě k tomu poskytnuté, je objednatel oprávněn odstoupit od smlouvy. Objednatel může od smlouvy rovněž odstoupit, pokud dílo není provedeno řádně a včas a nelze ani vzhledem ke způsobu zhotovení díla aplikovat snížení ceny dle bodu 3.3 této smlouvy. Odstoupení nabývá účinnosti dnem doručení jeho písemného vyhotovení zhotoviteli.

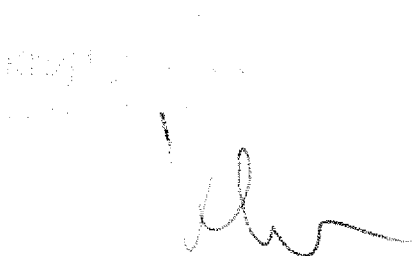
- 6.2. Za vady díla odpovídá zhotovitel podle ustanovení § 2615 a násl. občanského zákoníku.

VII.

Ostatní ujednání

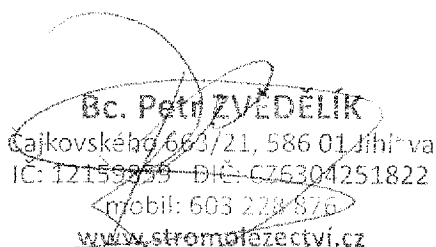
- 7.1. Tato smlouva se uzavírá na dobu určitou, a to do 31. 12. 2021.
- 7.2. Výběr zhotovitele byl proveden v souladu s Pravidly Rady Kraje Vysočina pro zadávání veřejných zakázek ze dne 15. 5. 2017 č. 07/17.
- 7.3. Vztahy smluvních stran touto smlouvou blíže neupravené se řídí příslušnými ustanoveními občanského zákoníku.
- 7.4. Nedílnou součástí této smlouvy tvoří přílohy č. 1 a 2 – oceněný výkaz prací a výkresy s inventarizačními čísly stromů.
- 7.5. Zhotovitel výslovně souhlasí se zveřejněním celého textu této smlouvy včetně podpisů v informačním systému veřejné správy - Registru smluv. Smluvní strany se dohodly, že zákonnou povinnost dle § 5 odst. 2 zákona o registru smluv splní objednatel.
- 7.6. Tato smlouva se vyhotovuje ve dvou exemplářích s platností originálu, z nichž jeden obdrží zhotovitel a jeden objednatel.
- 7.7. Tato smlouva může být měněna a doplňována pouze písemnými a očíslovanými dodatky podepsanými oprávněnými zástupci obou smluvních stran.
- 7.8. Smluvní strany prohlašují, že tato smlouva byla sepsána na základě jejich pravé a svobodné vůle, nikoliv v tísní ani za jinak nápadně nevýhodných podmínek.
- 7.9. Tato smlouva nabývá platnosti dnem podpisu a účinnosti dnem uveřejnění v informačním systému veřejné správy - Registru smluv.

V Jihlavě dne 15.3.2021



Kraj Vysočina
Ing. Lukáš Vlček
náměstek hejtmána

V Jihlavě dne 2.3.2021



Bc. Petr ZVĚDĚLÍK
Čajkovského 603/21, 586 01 Jihlava
IČ: 12159939 – DIČ: CZ6304251822
mobil: 603 238 876
www.stromotezectvi.cz

Bc. Petr Zvědělík

Příloha č. 1 smlouvy o dílo - Arboristické zásahy v zámeckých parcích Budkov a Nové Syrovice - 2021

oceněný výkaz prací
ošetření stromů - dle výkresů v příloze č. 2 smlouvy o dílo

Zámecký park Budkov

Pořadové číslo	Název taxonu	Obvod kmene /cm/	Výška /m/	Výška nasaz. koruny /m/	Průměr koruny /m/	Plocha keřů /m ² /	Věková kateg. /let/	Návrh opatření - ošetření dřeviny	Poznámka	Cena za ošetření dřeviny *)
5	Fraxinus excelsior	410	25	4,5	22		150-200	S-RB	boční dutina	2 500,00 Kč
8	Quercus robur	445	30	5 (2)	25		150-200	S-RB	boční dutina	2 500,00 Kč
39	Quercus robur	250	20	4	14		80-100	S-RB, S-LLR		2 500,00 Kč
46	Quercus robur	370	18	2	15		150-200	S-RB, S-LLR	jednostranná koruna po rozlomení v roce 2019, boční dutina	2 500,00 Kč
86	Tilia cordata	160	19	3	14		60-80	S-RZ		2 200,00 Kč
88	Tilia cordata	170	20	3,5	14		60-80	S-RZ		2 200,00 Kč
89	Tilia cordata	170	20	4	10		60-80	S-RZ		2 200,00 Kč
91	Tilia cordata	185	20	3	12		60-80	S-RZ		2 200,00 Kč
182	Quercus robur	390	28	3	26		150-200	S-RB	poškozená báze	2 500,00 Kč
183	Quercus robur	250	28	1,6	11		100-150	S-RB	jednostranná koruna	2 500,00 Kč
184	Quercus robur	310	28	4	11		150-200	S-RB	jednostranná koruna	2 500,00 Kč
188	Quercus robur	555	25	5	32		200 a >	S-RB	boční dutina	2 500,00 Kč
432	Quercus robur	416	30	3	18		150-200	S-RZ, 1x S-VD	centrální dutina	4 500,00 Kč

Zámecký park Nové syrovice

Pořadové číslo	Název taxonu	Obvod kmene /cm/	Výška /m/	Výška nasaz. koruny /m/	Průměr koruny /m/	Plocha keřů /m ² /	Věková kateg. /let/	Návrh opatření - ošetření dřeviny	Poznámka	Cena za ošetření dřeviny *)
6	Živý plot stříhaný		1,5			14	2	průklest a tvarovací řez	Spiraea sp., Ribes sp.: ošetření = průklest v podobě odstranění některých přestálých a zahusťovaných částí keřů v kombinaci se silnějším tvarovací řezem neodstraněných částí keřů	50,00 Kč
16	Ulmus laevis	174	18	3	9		4	S-RZ	u báze kmene hniloba, při stavebních pracích poškozeny kořeny, silně prosychající koruna	2 500,00 Kč
17	Ulmus laevis	135	15	2,5	11		4	S-RZ	u báze kmene hniloba, při stavebních pracích poškozeny kořeny, silně prosychající koruna, asymetrické koruny, ořezané větve	2 500,00 Kč
54	Quercus robur	343	26	4	18		5	S-RLLR	hniloby, plodnice hub, suché větve, ořezané větve; u báze plodnice lesklakorky a rezavce; suché větve, koruna dubu je vychýlena směrem nad rybníček	2 200,00 Kč
121	Quercus robur	513	31	8	23		4	S-RB	vyvinuté dutiny, hniloby, zlomené větve, suché větve	3 500,00 Kč
129	Skupina keřů listnatých		1,5			29	2	zmlazení (sesazovací řez - úplné zmlazení)	ponechaná část keřové skupiny, s převažujícím párnělníkem bílým, je přestárá, nevzhledná, s výskytem poškozených a proschlých vyhonů	116,00 Kč

*) agregovaná položka = součástí (ceny) ošetření stromů jsou i další úkony a materiály, zejména dle čl. II. odst. 2.2. písm. b), též další úkony dle čl. II smlouvy o dílo.

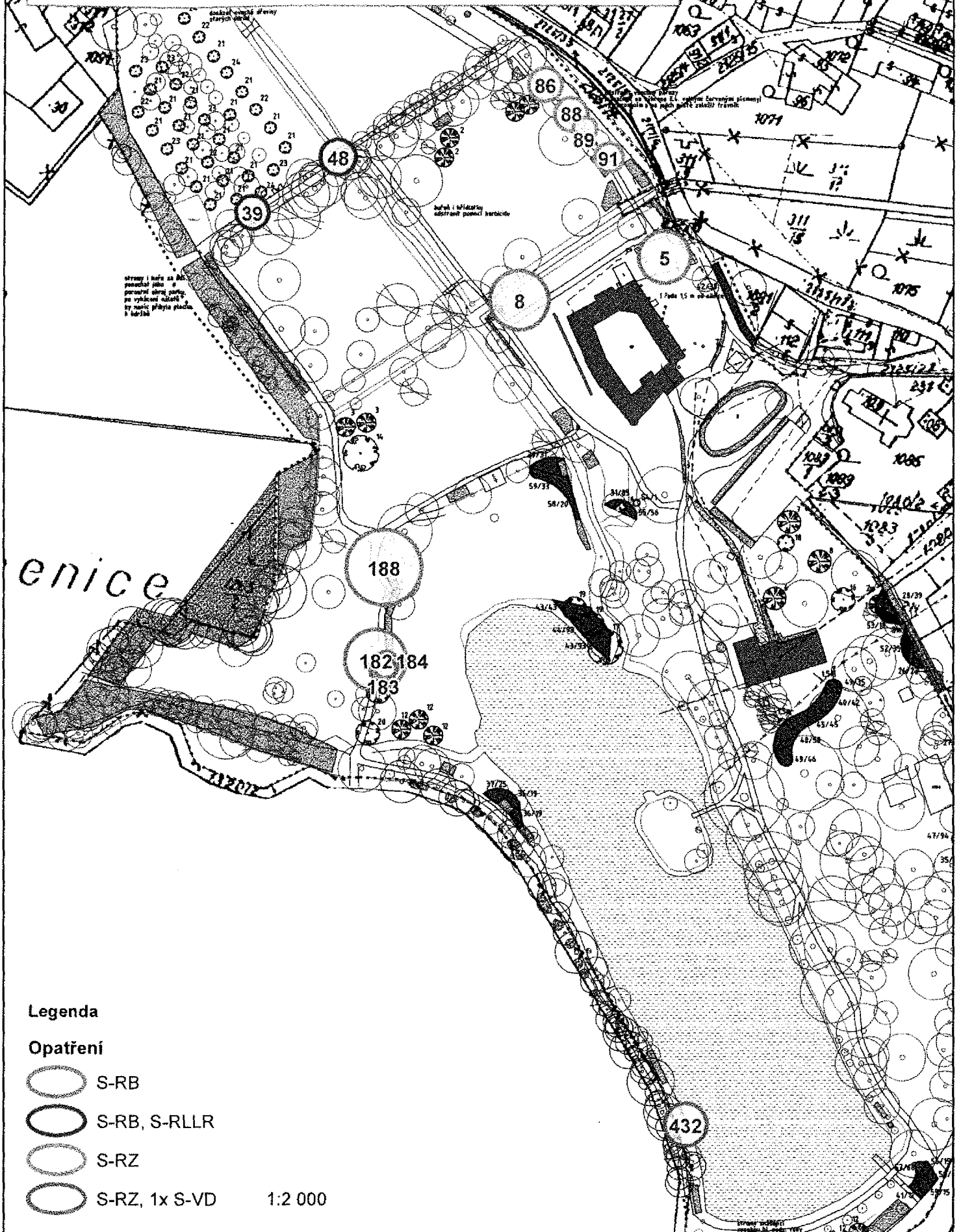
cena celkem	44 166,00 Kč
DPH	9 274,86 Kč
cena celkem vč. DPH	53 440,86 Kč

Výše použité zkratky a stručný popis opatření (dle Standardu SPPK A02 002 (2015) Řez stromů; a dalších Standardů):	
S-RB	řez bezpečnostní odstranění řezem dutých větví usychajících a suchých (narušujících provozní bezpečnost), zlomených či nalomených (se sníženou stabilitou) a poškozených, volně visících, s defektním větvením, a to tak, že zůstane zachována architektura koruny
S-RZ	řez zdravotní obdobně jako u S-RB navíc též odstranění či redukce větví nevhodných ve struktuře (kodominantní, křížící se apod., včetně odlehčení přehoustlé koruny), s tlakovými vidlicemi či jinak narušeným větvením, napadené chorobami či škůdci
S-RLLR	lokální redukce z důvodu stabilizace lokální redukce za účelem odlehčení nebo symetrizace koruny z důvodu zvýšení stability
S-VD	instalace dynamické vazby

Příloha č. 2 smlouvy o dílo - Arboristické zásahy v zámeckých parcích Budkov a Nové Syrovice - 2021

Výkres 1 - zámecký park Budkov

situace se zákresy stromů k ošetření - nad mapou z projektu revitalizace parku

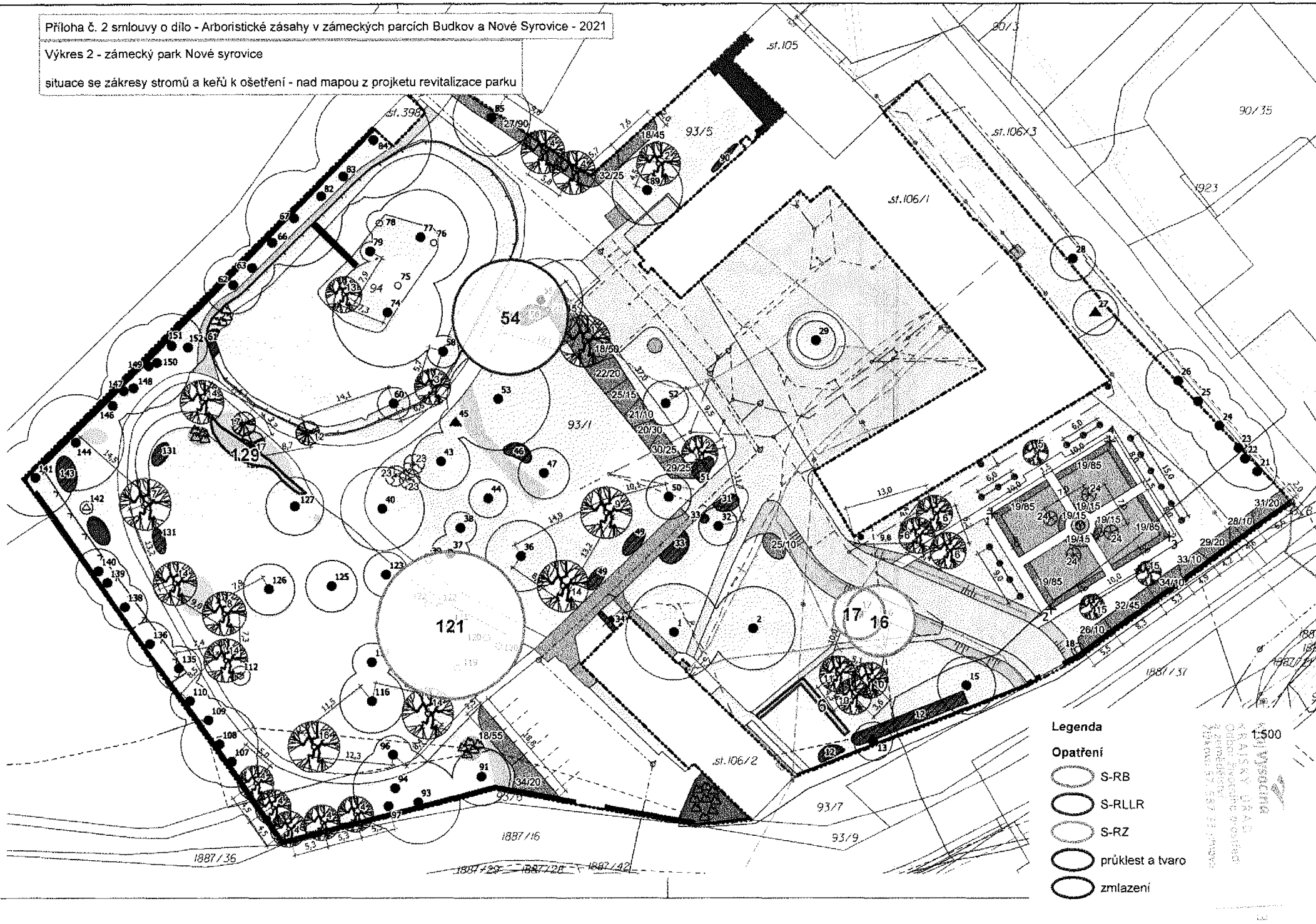


Legenda

Opatření

- S-RB
- S-RB, S-RLLR
- S-RZ
- S-RZ, 1x S-VD

1:2 000



Legenda

Opatření

- S-RB
- S-RLLR
- S-RZ
- průklest a tvar
- zmlázení

1:500
 K. J. V. S. A.
 K. J. V. S. A.
 Odbor: Vyšší odborná škola
 a Učební středisko
 Katedra: Strojní inženýrství
 Datum: 15. 11. 2021